

Procházka, Rudolf; Loskotová, Irena

**K topografii a interpretaci předlokačního osídlení brněnského historického jádra**

*Archaeologia historica*. 1999, vol. 24, iss. [1], pp. 169-188

Stable URL (handle): <https://hdl.handle.net/11222.digilib/140331>

Access Date: 19. 02. 2025

Version: 20250219

Terms of use: Digital Library of the Faculty of Arts, Masaryk University provides access to digitized documents strictly for personal use, unless otherwise specified.

# K topografii a interpretaci předlokačního osídlení brněnského historického jádra

RUDOLF PROCHÁZKA–IRENA LOSKOTOVÁ

Brno patří vzhledem k bohatství písemných pramenů a mnohaletému archeologickému výzkumu k lokalitám, kde lze detailně sledovat složitou cestu ke vzniku „právního“ města. Z metodického hlediska je zajímavé pozorovat, jakými proměnami zde zejména v posledních desetiletích procházejí teorie lokalizace areálu s centrální funkcí a jeho bezprostředního zázemí v době mezi 2. pol. 10. až 2. pol. 13. stol., jakož i formování samotného města právě pod vlivem nově zpřístupněných pramenů hmotné povahy. Přitom musíme konstatovat, že ucelenou, obecně přijatou teorii zatím k dispozici nemáme a k řešení některých otázek patrně budou moci objektivně přistoupit až další badatelské generace. Rozsah pramenů písemných zůstává v podstatě nezměněn, nicméně je pod vlivem poznatků z archeologických výzkumů různě interpretován.

Nechceme zde zatěžovat čtenáře podrobným přehledem různých pohledů na danou problematiku (srov. zejména Cejnková–Měřinský–Sulitková 1984; Měřinský 1993; 1995; Konečný 1995/1996; Procházka 1991b; 1993; 1996b). Zjednodušeně lze shrnout, že po postupném akceptování teorie V. Richtera z 30. let (Richter 1936) až do 80. let našeho století se zdálo nepochybné, že na návrší Petrov stál přemyslovský hrad a v jeho okolí, přinejmenším v jihozápadní části pozdějšího historického jádra města se nacházelo jeho předhradí. Podhradí měly tvořit jednak česká a židovská komunita v části jihovýchodní, jednak trhová ves Staré Brno v inundaci Svratky, k nimž se nejpozději na počátku 13. stol. měl připojit burgus románských a německých kolonistů kolem nám. Svobody v severní části městského jádra (nejnověji znovu s pominutím řady archeologických pramenů L. J. Konečný 1995/1996).

V polovině 80. let došlo ve známé studii D. Cejnkové, Z. Měřinského a L. Sulitkové revizi pramenů k zpochybnění lokalizace původního hradu a předhradí a důraz byl položen na Staré Brno. Ostatní sídelní jednotky na území pozdějšího města z Richterova modelu zůstaly v podstatě nezměněny s tím, že jejich existence nebyla posouvána před 13. stol. Na základě nové interpretace písemných pramenů uvažuje nověji L. Sulitková o existenci sídelního okrsku zeměpanských úředníků v 1. třetině 13. stol. v blízkosti kostela sv. Michala (Sulitková 1995, zvl. 54).

Předběžné publikace výsledků výzkumů Muzea města Brna na Starém Brně znovu zdůraznily význam tamního osídlení mezi říčními rameny (Cejnková 1992; Cejnková–Loskotová 1993). S přihlédnutím ke starším zjištěním (Čizmařová 1980) i novějšímu drobným výzkumům na ulicích Poříčí, Václavské a Křížové se stále určitěji rýsuje patrně ostrovní poloha mezi nynějším Mendlovým náměstím a hlavním tokem Svratky, na níž stával i kostelík sv. Prokopa uváděný poprvé až r. 1243, a jejíž centrální význam alespoň v 10./11.–12. stol. je velmi pravděpodobný (obr. 1:2). Na archeologický výzkum zásadního významu zde ovšem stále ještě čekáme. Na levém břehu svrateckého vedlejšího ramene, dožívajícího takřka až do našich časů jako mlýnský náhon, byl prozkoumán trojfázový kostel Panny Marie s počátky snad již na přelomu 10.–11. stol. (obr. 1:3). Ač se velkofární funkce této svatyně v 11.–12. stol. zdá velmi pravděpodobná, k plnému poznání jejího významu chybí zejména doklady o osídlení v bezprostředním okolí, ostatně s prostorově velmi omezenými možnostmi (Hurt 1972, 221–225; Cejnková–Měřinský–Sulitková 1984, 262–264; Procházka 1991b, 121–126) Nejnověji se podařilo rozší-



**Obr. 1. Lokality s osídlením 12. stol. v historickém jádru Brna: 5 – Petrov; 6 – Starobrněnská 2–4, 6, 8; 7 – Radnická 8; 8 – Orlí 3; 9 – Orlí 16; 10 – Františkánská/Rímské nám.; 11 – Josefská 7 a sídliště 11.–12. stol. v jeho bezprostředním okolí: 1 – Vídeňská; 2 – Václavská/Křídlovická; 3 – Mendlovo nám., Starobrněnský klášter; 4 – Dornych, Mlýnská, Spálená, Uhelná.**

řit naše znalosti o svrateckém pravobřeží (obr. 1:1). Dvěma záchrannými výzkumy se r. 1997 a 1998 podařilo prokázat osídlení 11./12.–12. stol. v komunikaci severní části Vídeňské ulice a v areálu barokního kláštera – nemocnice U Milosrdných bratří (Kováčik 1998a; Zapletalová 1999). Mladohradištnímu horizontu předcházely pouze jámy horá-

kovské kultury halštatského období. Přinejmenším v této části pravobřežního podhradí při starobylém přechodu Svatky chybí středohradištní nálezy, které však byly v meziválečném období učiněny na zatím přesněji neurčeném staveništi v Polní ulici dále na východ (Hrubý 1961, 134, 135). Vlastní mladohradištní horizont, zkoumaný pouze v profilech výkopů pro inženýrské sítě, však nevykazoval příliš vysokou intenzitu. Velký rozptýl zahluobených objektů včetně jedné požárem zničené zemnice ve východní části komunikace Vídeňské ulice (prokazatelně tři jámy) může naznačovat okraj zástavby podél původně nepochybně užší cesty, takto významné obchodní tepny do Podunají. V rýhách v klášteře Milosrdných bratří se podařilo zachytit souvislou sídlištní vrstvu a přinejmenším dvě jámy sledovaného období. Osídlení pokračovalo i dále ve 13.–14. stol., jednoznačně vymezitelné aktivity z 1. poloviny 13. stol. kvalitativně obdobné vnitřnímu městu však zatím chybí stejně, jako na lokalitě při Křídlovické ulici na opačném břehu řeky. Topografické vymezení tohoto pravobřežního podhradí zejména směrem na východ zůstává úkolem pro další bádání, na západě se zřejmě opíralo o svahy Červeného kopce spadající až k Vídeňské ulici. Až do počátku devadesátých let nepředpokládal R. Procházka na základě řady dosud provedených záchranných výzkumů v okruhu hradeb osídlení starší než z počátku 13. stol. (keramický horizont I.2.; srov. Procházka 1991a; Loskotová–Procházka 1996), což vedlo k formulaci hypotézy o vzniku města v podstatě na zeleném drnu, byť ve dvou časoprostorových stupních. Tato domněnka se opírala o doloženou dualitu famí organizace (sv. Petr, sv. Jakub s vyzbou na různé národnostní skupiny osadníků), jakož i existenci dvojice hlavních tržišť od počátku existence města. Navíc listina z r. 1293 dokládala tradici většího stáří kostela sv. Petra (zvl. Procházka 1991b).

Brzy však dozvaly naše představy podstatné změny, když se r. 1990 a 1991 podařilo odkrýt pozůstatky osídlení datovatelného na základě analýzy keramiky a stratigrafické pozice některých kontextů do 2. pol. 12.–12./13. stol. (horizont keramiky I.1., srov. Loskotová–Procházka 1996) na ulici Radnické a Josefské v historickém jádru (Loskotová 1993; Procházka 1993). K nim se po revizi nálezů připojuje i starší nález na Orlí ul. 16, byť patrně s poněkud větším časovým rozpětím (Cejnková–Loskotová 1992; Loskotová–Procházka 1996, 207). Konečně r. 1994–1995 byly jednoznačně předlokační aktivity z téže doby prokázány i na Petrově severně a jihozápadně katedrály, r. 1996 byl zachycen další zahluobený objekt v Radnické ul. v dnešní komunikaci před pozdně románským jádrem Staré radnice, r. 1997 následovaly obdobné nálezy ve Starobrněnské ul. 2–4, 6, 8 a r. 1997–1998 i v Orlí ul. č. 3 a ve vozovce východní části Františkovské ul. (tzv. Římské náměstí). Zásadní význam měl objev nejstarší fáze chrámu sv. Petra a Pavla na návrší Petrov, byť nálezev situace nepřinesla jednoznačné podklady pro datování s přesností větší než zhruba jedno století (Unger–Procházka 1995; Procházka 1996b; Kudělka 1995; Konečný 1996).

Je nepochybné, že se v budoucnu objeví další dílčí lokality, které doplní prostorový obraz tohoto předměstského horizontu v Brně. Již dnes lze však vyzdvihnout některé důležité rysy právě z hlediska rozmístění příslušných dílčích nálezů. Především jsou všechna soustředěna v jižní části jádra pozdějšího středověkého města, byť upřesňování severní hranice výskytu bude nepochybně záležitostí dalších výzkumů. Dalším důležitým znakem je nesouvislý ráz osídlení, i když některá dnes oddělená ohniska mohla být propojena. Izolaci okrsku na dominantním návrší Petrov ovlivnila nepochybně jeho geomorfologie, nicméně např. absenci osídlení na severním svahu i na severovýchodní přístupové šíji ve vozovce Biskupské ulici s příznivými podmínkami pro osídlení můžeme po řadě výzkumů považovat za prokázanou. Obdobně s vysokou koncentrací zahluobených objektů ve dvorku domu ve Starobrněnské ulici č. 8 kontrastuje naprostý nedostatek dokladů tohoto osídlení v rozsáhlé ploše výzkumu v Mečové ulici č. 2 na severu, i když zde situaci negativně ovlivnilo odstranění všech vrstev nad sprašovým podloží (Procházka–Himmelová 1995). Jediná odkrytá plocha směrem k dalšímu velkému sou-

středění ve dvoře Staré radnice (Radnická č. 8), dům č. 6 v Mečové ulici (Šedo 1997; Merta 1997), neposkytla také žádné doklady osídlení z 12. stol. Zde však nelze vyloučit zničení starších sídlištních dokladů intenzivním mladším osídlením. Otázka rozsahu osídlení v Orlí ulici zůstává vzhledem k nedostatku výzkumů otevřená. Doklady v sondách ve vozovce Římského nám. však zatím působí zcela izolovaným dojmem vzhledem k situaci na zkoumaných plochách v okolí (Josefská č. 8, 10, Františkánská č. 9 a 10; Procházka 1996a; 1997b). Obdobně se dosud jeví i lokalita v Josefské ul. č. 7 alespoň co se týče západní části zatím zkoumané plochy směrem do historického jádra. Určitá koncentrace podél patrně předměstské západovýchodní komunikace, převzaté snad později do půdorysného schématu města v podobě spojnice Starobrněnské a Měnské brány. Komunikační napojení dalších ohnisek na jihovýchodě historického jádra zatím zůstává v rovině čirých spekulací. Nicméně je třeba konstatovat jisté opodstatnění vazby ve středověku doloženého názvu „platea Bohemorum“ pro nynější Josefskou ulici na starší slovanské osídlení, jak to zdůrazňoval zvláště V. Richter (1936, 307).

Že se rozvoj osídlení horizontu I. l. váže na průběh klíčových dálkových tras, jejichž některé větve procházely pozdějším městem, je rovněž mimo pochyby. Jde zejména o cestu přicházející z jihu od Mikulova či Břeclavi a rakouského Podunají, k níž se na pravém břehu Svatky připojovala stezka znojemská. Pokračovaly pak ve dvou hlavních směrech – buď na východ na Olomouc a dále do Polska, nebo na sever na Hradec Králové a dále do Čech (nejnověji Sviták 1995, zvl. obr. na s. 191, 194–196). Detailní průběh tras přes pozdější areál města nepochybně nepřestane být předmětem diskusí.

Přistupme nyní ke stručné charakteristice jednotlivých dílčích lokalit.

## 1. Petrov (obr. 1:5)

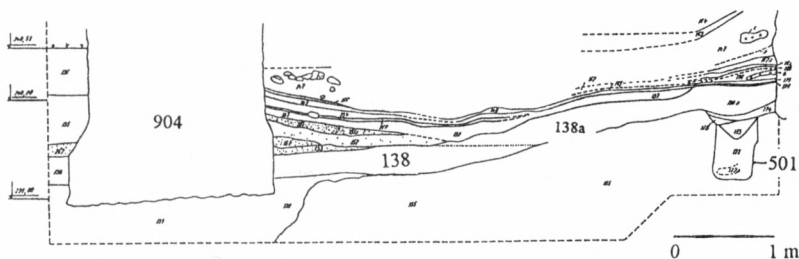
Ostrožnovité návrší Petrov, vedle Špilberka nejvýraznější dominanta města, se zvedá na jižním okraji historického jádra (max. 245 m n. m.) a převyšuje své okolí o 10–40 m. Je modelováno z navětralých metabazitů brněnské masívu, které ve střední části kopce a na jeho jižních svazích vystupují na povrch (Dvořák 1994, 308; 1996). Ve středověku osídlený areál na jeho temeni má jazykovitý půdorys o osách 170×0,90 m.

Nejrozsáhlejší a dosud nejvýznamnější odkryv proběhl v katedrále v letech 1991–1993. Následovaly menší výzkumy v biskupské rezidenci (č. 8), konsistoři (č. 2), jakož i v trase kanalizace v komunikaci jižně i severně chrámu v letech 1993–1996 (Unger–Procházka 1995; Unger 1994; Procházka 1996b, d a příslušné nálezové zprávy v archívu Ústavu archeologické památkové péče Brno).

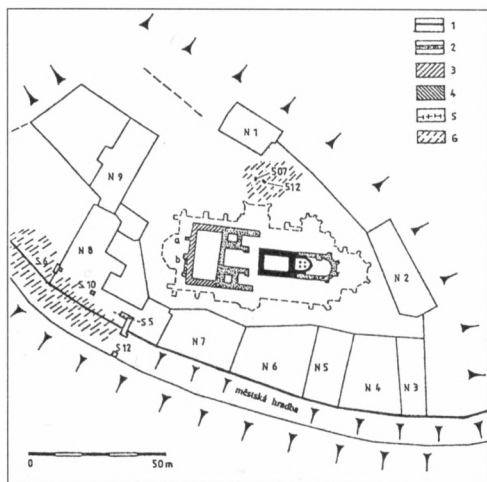
Navzdory obavám z úplného zničení nejstarších terénů v důsledku staleté stavební činnosti i pohřbívání se v prostoru západní části presbytáře dnešního chrámu a zčásti i na severní straně náhorní plošiny kopce dochovala na skalním podloží tmavě hnědá, hlinitopísčité sídlištní vrstva s nálezy pozdní doby kamenné, starší a mladší doby bronzové (Stuchlíková 1994). Zcela však chyběly doklady raněstředověkého osídlení profánního rázu.

Nejstarší sakrální aktivitu představuje stavba 1. fáze kostela sv. Petra (obr. 2:2:1). Vzhledem k rozebírání zdiva při pozdějších přestavbách se její půdorys dochoval jen fragmentárně, umožňuje však rekonstrukci. Jde s největší pravděpodobností o jednolodní kostelík s téměř čtvercovým presbytářem a nejspíše polokruhovou apsidou. Byl založen na nerovnoměrně k východu klesajícím terénu s relativním převýšením na délce stavby přes 2 m, což nepochybně ovlivnilo způsob vyrovnání formou krypty pod presbytářem. Krypta byla pouze na západě zaříznuta až kolem 0,9 m do skály a pravěké vrstvy, v zásadě však měla charakter přízemního podlaží. I když její zdivo, budované ve vnitřním lící z velkých kvádrů s podřezávanými spárami, bylo těžce porušeno a na jižní a východní straně dokonce z velké části zcela odstraněno při likvidaci krypty v 15. stol., přesto jde o nejzachovalejší část kostela. Jako surovina sloužil slepenec, ojediněle i pískovec spodnodevonského stáří „Old Red“ z nedalekých lomů, z nichž nejznámější se

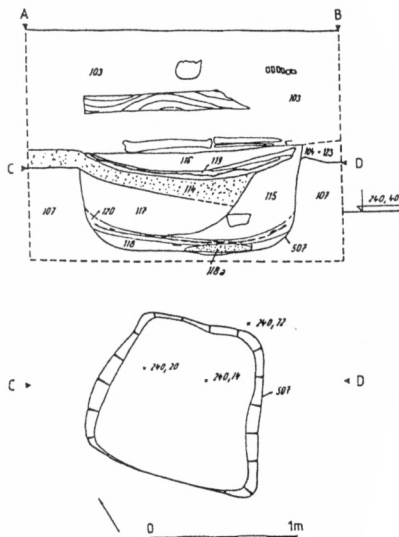
nacházel na svahu Červeného kopce ve vzdálenosti zhruba 1 km od středu města jihozápadním směrem. Vzhledem k omezeným možnostem jeho tvarování byly do líce použity vybrané kvádřovité zlomky, nikoliv kamenicky opracované kvádríky. Využívalo se zde přirozené kostkovité rozpadavosti této suroviny. Mezi lomovým kamenem výplně se čteně vyskytovaly místní horniny metabazitové zóny, vzácně i granodiority z východního svahu vrchu Špilberka v těsné blízkosti. Dosud chybí krinoidový vápenec ze známé lokality Stránská skála na východním okraji Brna ve vzdálenost 5 km od středu, typická surovina brněnských kameníků ve 13.–16. stol. Čtené nepravidelnosti byly dorovnaný v líci maltou a spáry podřezány. Restaurátorská zpráva hovoří o bezprostředním omítnutí interiéru vrstvou nejstarší dochované omítky, do románského období bez bližšího zdůvodnění se klade i druhá vrstva (Knorovi 1995, 1996, 129).



1



2



3

Obr. 2. 1 – Petrov, sonda č. 5 u městské hradby (č. 904), profil SV–JZ; vr. 138, žlábek 501 – horizont I.1.; vr. 138a – horizont I.2.; tečkované maltové výlčtky související s výstavbou hradby. 2 – Petrov, situace v okolí katedrály sv. Petra a Pavla: 1 – 1. fáze chrámu, 2 – 2. fáze, 3 – přístavba 3. fáze, 4a, b – zdívo současného s 1. nebo 2. fází, 5 – průběh palisádového žlábků v sondě 5, 6 – osídlení horizontu I.1. s vyznačením sond 5, 6, 10 v č. 8 a jam č. 507, 512 z horizontu I.1. severně chrámu 3 – Petrov, půdorys a řez jámou č. 507, tečkované malty a omítky v záspy, v nadloží vr. č. 116 hrobové zášpy.

Z opěrného systému se dochoval v úplnosti pouze jeden z dvojice přízedních polosloupů na západě, s hrubě opracovanou hlavicí tvaru přibližně komolého jehlanu s jazykovitě okosenými hranami. Byl zhotoven z pískovcové facie hornin Old Red, rovněž obtížně opracovatelné. Z dalšího stojí při téže stěně in situ pouze dřik z obdobného materiálu, ovšem slepencové facie. Zato část ještě více porušeného polosloupu při severní stěně byla z lithotamniového vápence z východisek východně Brna (např. Pratecký kopec ve vzdálenosti 12 km, Dvořák 1996, 19, 20) Co se týče identifikace suroviny stavebních článků v kryptě, dáváme přednost argumentované analýze RNDr. J. Dvořáka před blíže nezdůvodněným určením RNDr. Z. Lososa (Knorovi 1996, 127, 134, pozn. 7, 8). Sloupy spočívaly na 0,22 m širokém a přibližně stejně vysokém stupni z hranolovitě lámaných, dále však neopracovaných kamenů. Ze čtyř sloupů členících vnitřní plochu haly byly ve třech případech nalezeny jen zhruba čtvercové základy z lomového kamene, ze čtvrtého zbyl jen 0,1 m zahloubený negativ základu ve skále. Dochovaný severní úsek apsidy byl zevnitř i vně stupňovitě odsazen. Krypta byla přístupná dvojicí postranních vchodů, takřka pravouhle zalomených, v nichž kamenné schody překonávaly rozdíl proti podlaze v lodi kostela. Díky těsnému přizdění zdiva presbytáře 2. fáze se zachovala značná část severní fasády, omítnuté a bíle vylíčené. Podle rozboru provedeného RNDr. M. Gregerovou (1995) šlo o středně hrubou, šedobílou dvouvrstvou přitaženou omítku s úlomky nevypáleného vápence a níže pálených cihel či spíše mazanice. Pojivo představuje jemný písek a ohlazený štěrk. Nevypálený kalcit spolu s uhlíky a četnými lupínky muskovitu byl pozorován též R. Vlčkem v pojivu zdív této fáze. Lze je charakterizovat jako jemné soudržné malty světle šedobílé barvy, jejichž plnivo tvoří převážně jemný říční písek (Vlček 1993, 17; 1994, 313). Fasáda je hustě pokryta rytinami, mezi nimiž lze rozeznat několik krátkých nápisů i figurálních motivů, z nichž lze vyzdvihnout zejména zobrazení Ukřižovaného, lučištníka, jezdce na koni či hlavy s křídly a nápisem „MUREN(V)A“ (Knorovi 1996, 130, obr. 5, 131, obr. 5a, 136, obr. 9, 10, 137, obr. 11, 12, 138, obr. 13, 14; Procházka 1996d, 18, obr. 6). M. Flodr se předběžně vyjádřil k jednomu dvouslovnému nápisu (Knorovi 1996, 126, obr. 1), jehož první slovo „pater“ položil do 1. pol. 12. stol. Z. Kudělka pak čte nápis „pater mate“ či „matt“ (Kudělka 1995, 209, 217, pozn. 61). Novější čtení J. Bistříckého zní „pater noster“ a autor je klade do 13. stol. stejně, jako i ostatní fragmenty (Bistřícký 1996). Umělecky nejzávažnější rytinu Ukřižovaného podrobil náročné analýze P. Černý, který hovoří o prvním domácím zobrazení křicifixu, který datuje do 1. či 2. třetiny 12. stol. bez vyloučení počátku 13. stol. (Černý 1995, zvl. 496, 497).

Skalní podloží v kryptě nebylo zcela vyrovnáno – rozdíl ve směru poklesu činí kolem 0,4 m. Bohužel chybí doklady nejstarší podlahy. Dochované fragmenty z prostých čtvercových dlaždic v maltovém lůžku, spočívající na západě přímo na skále, na východě na silici vrstvě drobné kamenné drtě, odpovídají spíše podlaze v „kryptě“ 2. fáze. To potvrdila i analýza maltových loží dlaždic, která jsou v obou prostorách takřka totožná (Vlček, 1993, 17; 1994, 313, 314).

Z dalších zdív, náležejících k 1. fázi, lze uvést nevelké fragmenty severní a jižní zdi lodi, zejména základové zdivo jihozápadního nároží, dovolující vcelku bezpečně vymezit rozsah chrámu. Chybí jakékoliv doklady věže či dalších lodí. Podlaha v lodi se rovněž nedochovala, pravděpodobně se však blížila pozici podlah 2. fáze, tj. kolem 0,5 m pod dnešní úrovní. Na západní straně přecházela západní zeď krypty do nelicovaných nakupení lomových kamenů, silně porušených mladšími hroby. Převažovala zde ovšem maltová suť blízká pozdně středověkému závalu krypty. Je zjevné, že pokles terénu musel být ve východní části lodi vyrovnán – snad kamenitým násypem, který byl později vytěžen. Nicméně vnitřní lic severní zdi lodi při vchodu do krypty byl spárován již od úrovně těsně nad původním terénem, představovaným povrchem pravěké vrstvy.

Lze předpokládat, že podlaha románského presbytáře ležela nejméně o 0,5 výše než dlažba lodi. Celková délka kostela činila vně přibližně 22 m, vnitřní šířka lodi cca 7,1 m.

Západovýchodní rozměr krypty bez apsidy činí 4,3 m, severojižní 4,7 m, mezi předsazenými sokly 4,4 m. Hloubku apsidy lze rekonstruovat na cca 1,6–1,9 m.

Část současného hřbitova byla zachycena východně apsidy. Byly rozlišeny kostrové pozůstatky přibližně 26 jedinců (podle poslední analýzy L. Horáčkové, 1996, je jich 24).

V původním uložení se dochovalo 8 takřka úplných koster. Mezi určitelnými nebožtíky výrazně převažovali dospělí muži (14), většinou v kategorii matusus (40–60 let) jediný náležel kategorii senilis nad 60 let. Jejich průměrná výška činila 173,5 cm při rozmezí 161,3–180,3 cm. U dvou žen byly zastoupeny kategorie matusus a adultus (20–40 let), jediný měřitelný jedinec dosahoval výšky 157,8 cm (Horáčková 1996). Na několika místech byly doloženy dva horizonty hrobů, svědčící o intenzitě pohřbívání na nevelkém prostoru. Nebožtíci postrádali výbavu, pouze v zásypech se ojediněle nacházely zlomky keramiky. Jeden hrob byl doložen i jihozápadně kostela, překryt zdívkou druhé fáze.

Archeologické prameny nedovolují dostatečně přesně časově vymezit dobu výstavby prvního kostela. Zcela chybí nálezové situace, zejména pak hroby, které bychom mohli klást před pol. 12. stol. Je nepochybné, že s pohřbíváním se na Petrově začalo až po vznění typických mladohradištních pohřebišť s noži, záušnicemi, denárovými mincemi apod. Rovněž je jisté, že stavbě kostela nepředcházelo souvislé osídlení 11.–1. pol. 12. stol.

Možnosti umělecko-historického datování dosud nebyly vyčerpány, což platí i pro grafita v omítce severní fasády. Nejnověji se o řešení z výlučně stavebně-historických pozic pokusil Z. Kudělka, který výstavbu 1. fáze položil do 2. pol. 11. stol. (Kudělka 1995, 209). Učinil tak především na základě analýzy tvaru jediné dochované hlavice a jejího srovnání s případnými analogiemi. Nelze zde široce polemizovat s některými navýsost spornými vývody autora, již vzhledem omezenému rozsahu příspěvku i již zmíněnému stavu zpracování z umělecko-historického hlediska. Připomenu proto pouze několik aspektů. Z. Kudělka vyslovil hypotézu, že první fáze chrámu byla trojlodní bazilikou, ač pro toto tvrzení archeologický výzkum nepřinesl nejmenší doklady. Zcela v duchu rčení „přání otcem myšlenky“ pak kostel srovnává výlučně s bazilikami, kde se ovšem čtvercový chór s apsidou v 11. stol. i dříve vyskytuje (c. d. 203, 204). V popisu zcela pomíjí dochované fragmenty zdíva kněžiště a lodi 1. fáze, neskýtající pro jeho hypotézu nejmenší opory, jakož i nápadnou podobnost kostela sv. Havla v Poříčí n. Sázavou z poč. 13. stol. (srov. Merhautová 1971, 54, 196, 197), nezdůvodňuje ani značnou velikost kvádrů charakteristickou pro pozdně románské období. V případě samotné hlavice sloupku v kryptě nebere v úvahu obtížnou tvarovatelnost nekvalitního materiálu. A. Merhautová nás upozornila na analogii v braniborském chrámu v Jerichow nejdříve z 2. pol. 12. stol. (Deutsche Kunstdenkmäler, Abb. 136–138). Další hlavice s jazykovitým okosením z poslední čtvrtiny 12. stol., samozřejmě podstatně lépe opracované, najdeme na hradě Schaumburgu (Albrecht 1996). Konečně i čtvercový chór u jednolodních kostelů je spíše pozdně románským prvkem (Merhautová, c. d.); z nejstarších příkladů v polském prostředí lze zmínit polskou Wiślicu snad z pol. 12. stol. (Tomaszewski 1974, 89, 90). V Horním Sasku se kostely s pravoúhlým chórem považují za typické stavby raných měst 12.–13. stol. (Magirus 1994, 76, 77).

Další, podstatně přínosnější studii věnoval nověji chrámu L. J. Konečný (1996). Obsažná práce zasazuje svatyni zejména do vývoje románské architektury západní Evropy s cenným souhrnem vývoje a významu krypt, pomíjí však situaci v Čechách, Uhrách či Polsku. První fázi klade do 2. pol. 11., případně do počátku 12. stol. zejména na základě prostorového řešení krypty, charakteru zdíva, dochovaných článků, výše zmíněné datace jednoho z nápisů v omítce M. Flodrem i rytiny krucifixu tamtéž, jakož i superpozic hrobů nejstaršího hřbitova i zahloubeného mladohradištního objektu s omítkou vně stavby (viz níže). Pro srovnávací umělecko-historickou argumentaci autora platí přes podstatně větší propracovanost totéž, co pro studii L. Kudělky – z množství různých analogií většinou značného časového rozpětí se vybírají zejména ty, které vyhovují autorově představě. Z prací obou badatelů totiž vyplývá, že nedůležitější závěr byl od počátku premi-



sou – totiž funkce kostela jako hlavní zeměpanské svatyně v rámci přemyslovského hradu. Ač se alespoň L. Konečný pokusil využít některá zjištění plynoucích z archeologických situací i mimo vlastní architekturu, řadu dalších pomínil (např. absenci milodarů v hrobech i osídlení z 11. stol. v areálu svatyně i okolí). Podle našeho názoru jednoznačné řešení otázky stáří a funkce kostela studie L. J. Konečného nepřinesla, nepochybně však představuje kvalitní úvod do další vědecké diskuse.

Lze konstatovat, že samotný výzkum chrámu nedokázal přinést dostatečně přesvědčivé důkazy pro datování starší, než přelom 12./13. stol. Podstatně lépe jsme na tom s následující fází, kterou představuje dvouvěžové trojlodí opět s „kryptou“ vysunutou před kryptu 1. fáze. Zde se historikové umění i archeologové v zásadě shodují na 2. čtvrtině, či přesněji 30. letech 13. stol. (Procházka 1996d, 20; Konečný 1996, 326).

Pod kůrem v západní části katedrály byl odkryt fragment základového zdiva o délce 6 m a šířce nejméně 1,2 m. Byl překryt západní zdí přístavby 3. fáze, jakož i hroby vnějšího hřbitova příslušnými ještě ke 2. fázi. Snad současně existoval další útržek základu, zachycený 2,9 m severozápadně od výše uvedeného. Nálezové okolnosti naznačují, že návazná zdiva lze hledat pouze na jižní a západní straně. Rozbory malty naznačují spíše souvislost s 2. než s 1. fází chrámu (Vlček 1993, 18). Interpretace těchto pozůstatků snad profánních staveb zůstává prozatím otevřenou otázkou.

V posledních dvou letech jsme získali důležité informace i o nejstarším středověkém osídlení v okolí chrámu. V areálu biskupské rezidence – Petrov č. 8 – byla v průkopu pod přízemím jihozápadního křídla u kaple sv. Barbory zkoumána sídlištní vrstva (č. 138), pokrývající zřejmě cca 10 m široký pruh mírně svázné terasy podél jihozápadního okraje návrší kolem linie hlavní městské hradby (obr. 2:1). Spočívala na zvětralém skalním podloží, případně na takřka sterilní svahové hlíně. Na jihozápadě končila tenkým klínem necelý 1 m před vnitřní linií dochovaného základu podstatně mladší parkánové hradby. Směrem na sever od hlavní hradby, tedy kupodivu dovnitř areálu, v ní ubývá sídlištního odpadu i humusu (asi 3 m od hradby značena jako 138a). Ve vlastní vrstvě 138 ještě dominuje keramika, kterou můžeme klást do 2. pol. 12. a samého počátku 13. stol. Zato vr. 138a poskytl podstatně menší počet keramických nálezů, které lze klást do 1. pol. 13. stol. Její ukončení v tomto směru nebylo doloženo, lze však předpokládat vyznění na skalnatém svahu v dnešním nádvoří rezidence. V severním úseku, 4,4 m od městské hradby, překrýval mladší úsek zmíněné vrstvy palisádový žlábek hluboký 0,5–0,7 m při šířce až 0,4 m, z něhož byl zachycen úsek v délce 4,6 m. Probíhal ve směru ZZS–VVJ, tedy shodně s orientací okraje ostrohu. Nálezy z palisádového žlábků, jakož i z nevýrazných nejspodnějších vrstev č. 172, 183 v sondě č. 6 pod severozápadním křídlem biskupské rezidence lze považovat za současně s obsahem nejstarší vrstvy pod jihozápadním křídlem. Ve všech výkopech zde také byl potvrzen plynulý vývoj v průběhu 13. stol. Nejstarší vrstvu č. 138 porušovaly základy 2,1 m silné městské hradby, v jejíž maltových výlucích na povrchu téže vrstvy se nacházela keramika odpovídající horizontu I.2., tedy 1. pol. 13. stol.

Prekvapující zjištění poskytla trasa výkopu plynovodu na sever od katedrály zkoumaná r. 1995. Fragmentárně dochovanou pravěkou vrstvu porušovaly dvě sídlištní jámy, z nichž zejména obsah objektu č. 507 si zaslouží pozornosti (obr. 2:3). Šlo o kotlovitou, v půdorysu čtyřúhelnou jámu o plošných rozměrech cca 1,3×1,1 m a hloubce 0,75 m. Na dně se nacházela rašelínovitá vrstva (č. 118), která obsahovala četné fragmenty omítky. Na rozdíl od vnějších omítek kostela 1. fáze i dalších analyzovaných malt z 1.–3. fáze prokázal zde rozběr 25% přítomnost sádry, naznačující funkci vnitřní omítky. V době, kdy jáma byla již zcela zasypána, vytvořila se v jejím západním okolí vrstva maltové drtě (č. 114), která pronikla i do tohoto objektu. Zejména horní, tedy nejmladší část výplně (č. 116) obsahovala mladohradištní keramiku, kterou lze klást do 12. stol. Ani jeden z okrajů hrnců nenesl výzdobu, zcela chyběly fragmenty zdobené ozubeným kolečkem i tvary okrajů typické pro horizont I.2. Okraj i výzdoba jediné zásobnice má jistou, byť ne zcela přesnou analogii ve vrstvě předcházející stavbu rotundy sv. Kateřiny ve Znojme

nejpozději z přelomu 11./12. stol. (Klíma 1985, 95:43). Je velmi pravděpodobné, že jáma se dvěma vrstvami s maltou či omítkou se zasypávala v době stavby první fáze chrámu sv. Petra někdy v průběhu 12. stol. Druhá jáma č. 516, silně porušená hroby kostelního hřbitova, poskytla jen ojedinělé střepy zhruba téhož stáří. Souvislá mladohradištní vrstva však severně chrámu nebyla zjištěna; doklady pravěkého osídlení se projevují výrazněji a plošně souvisleji.

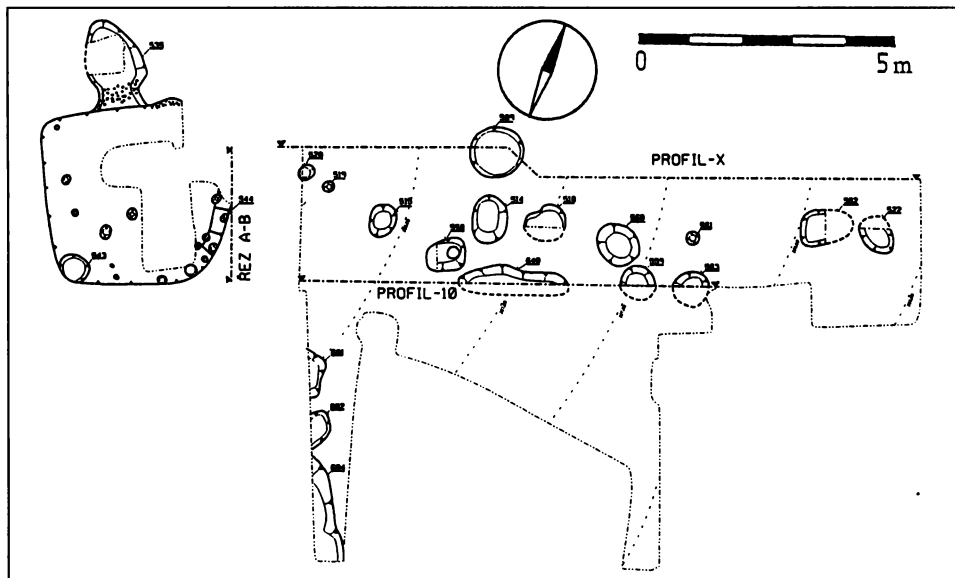
## 2. Starobrněnská ulice č. 2–4, 6, 8 (obr. 1:6)

Záchranným výzkumem se r. 1997 podařilo odkrýt nevelkou, ve srovnání s okolím méně porušenou plochu asi 50 m<sup>2</sup>, kde se do půdního typu zahlubovalo 15 jámových objektů horizontu I.1 (nezpracovaný výzkum ÚAPP Brno, ved. D. Merta, obr. 3:1). Plocha se nacházela v dříví většiny ve dvorku domu č. 8 a jen nepatrně přesáhla na parcelu domu č. 6. Jediná jáma (č. 508) byla zachycena v malé plošce neporušeného terénu v rámci domu č. 2–4.

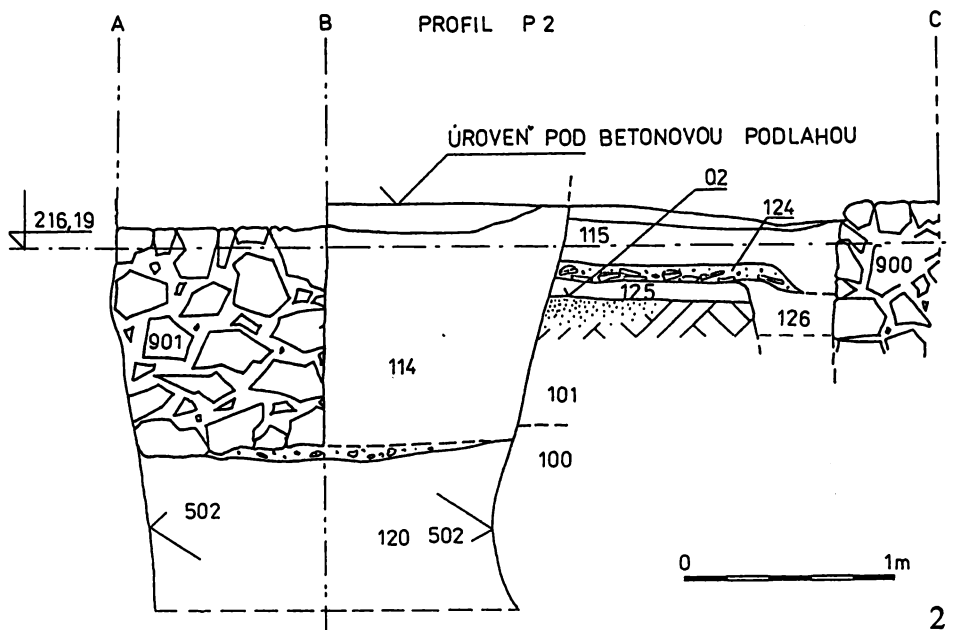
Většina objektů představovala nevelké, mělké zahloubeniny kruhovitěho či oválného tvaru, o maximálním plošném rozměru 0,3–1,2 m a hloubce 0,06–0,46 m (č. 508, 515, 518–520, 522, 560–562), dále jim blízké, o něco hlubší kruhovitě či nepravidelně jámy, z nichž největší (640) dosahovaly délky nejméně 3,2 m a hloubky 0,6 m. Další, menší jámy této skupiny č. 523, 524, 559 dosahovaly maximálních rozměrů 0,9–1,6 m a hloubky 0,6–1 m. Pouze kruhovitě jáma č. 509 kotlovitěho tvaru (průměr 1,1 m, hloubka 0,6 m) a snad i hrůškovitý objekt č. 650 o hloubce nejméně 0,6 m a průměru kolem 1 m mohly plnit funkci zásobního sklípku.

Nejzajímavějším objektem byla bezesporu jáma č. 544, ležící na západním okraji areálu. Vzhledem k porušení severní a jižní strany mladšími zásahy i skutečnosti, že byla zkoumána až od úrovně kolem 0,5 m nižší než původní, nelze přesně rekonstruovat její rozměry a tvar. Jihozápadní polovina jámy byla poměrně pravidelná, s rovnou delší jihozápadní stěnou i přilehlým úsekem severozápadní stěny a takřka pravým úhlem stěn tvořících západní nároží. Stěny zde byly mírně šikmé. Porušená jihovýchodní polovina měla konvexně zaoblenou východní a patrně původně i jihovýchodní stěnu, přičemž dochovaný úsek východní stěny byl výrazně sešikmen. Šlo tedy o jakýsi čtyřúhelník či lichoběžník o maximálních rozměrech 4 a 3,2–3,5 m. Dochovaná hloubka jámy dosahovala až 0,65 m, původně musela mít kolem 1,2 m. Dno bylo takřka rovné, v jižním rohu se nacházela snad zásobní jáma kotlovitěho tvaru č. 543 o hloubce kolem 0,4 m vzhledem k podlaze a průměru 0,6 m. Ze severozápadní stěny vybíhala pec č. 535 srdčitého půdorysu, o rozměrech vnitřních os 2×1,2 m. Vypálené dno leželo 0,2 m nad podlahou samotného objektu. Pec byla původně nepochybně vtesaná do sprašové stěny. Zbytek dalšího topeniště byl zjištěn při severozápadní stěně východně pece. V podlaze objektu se vyskytovala řada kůlových jamek a množství drobných vpichů. Plošně největší jámy č. 623, 624, 626 o průměru přes 20 cm dosahovaly hloubky pouze 5–19 cm, aniž by z jejich rozmístění bylo možné interpretovat jejich funkci v případném nosném systému. Totéž platí pro početnější, nicméně podstatně užší jamky o hloubkách 13–25 cm, i pro četné vpichy o hloubkách kolem 10 cm, místy tvořící jakési řady či skupiny po celé ploše podlahy objektu. Zásyp proběhl ve čtyřech hlavních, zhruba vodorovných horizontech, z jejichž struktury lze soudit na vzhazování přemístěné, nerosouřené zeminy z okolí. Spodní vrstva č. 234 vyplňující jámu č. 545 měla více popelovitý ráz a byla promísená zlomky lomového kamene. Objekt lze nepochybně považovat za výrobní, patrně potravinářský (chlebové pece?).

Naprostá většina jam se vzájemně respektovala. Nejvýraznější výjimkou byla právě jáma č. 544, která porušovala na severovýchodní straně dvojici výkopů č. 524, 525, přičemž zase jáma č. 524 byla hloubena již do zaplněného objektu č. 523. Konečně výkop č. 514 narušil hrobovou jámu o délce 1 m a původní hloubce kolem 0,8 m s kostrovými pozůstatky dívky ve věku kolem 15 let uložené ve skrčené poloze, žel bez jakýchkoliv



1



2

Obr. 3. Starobrněnská ulice 2-4, 6, 8. 1 – fragment plochy s osídlením horizontu I.1. většinou v úrovni povrchu půdního typu. 2 – Orlí ulice č. 3, profil P2: vr. 125 – horizont I.1., 124, 126 – horizont I.2.

milodarů vyjma kousku provázku, jakož i střepů v zásypu. Hrobová jáma byla překryta prknem. I vzhledem k přítomnosti jednoho pozdně velkomoravského (také ženského) a jednoho halštatského žárového hrobu na lokalitě se lze k časovému zařazení podivného nebožtíka, „vampýra“ těžko vyjádřit. Je jistě starší než horizont osídlení 12. stol. Hloubka hrobové jámy by spíše svědčila pro starší než mladohradištní stáří, může však zde mít zvláštní příčinu ovlivněnou osobou pohřbeného.

Na povrchu černozemního horizontu byly registrovány i útržky sídlištních vrstev č. 128 a nad ní ležící č. 132.

### 3. Radnická ulice č. 8 (obr. 1:7)

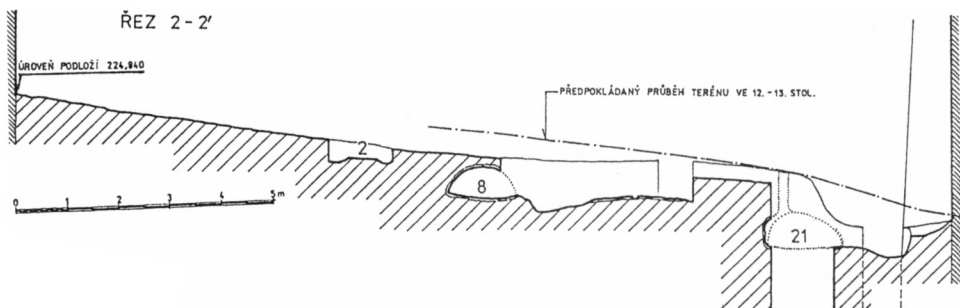
Dvorek Staré radnice, z něhož bylo r. 1991 v střední a severní části prozkoumáno cca 300 m<sup>2</sup>, poskytl jedno z největších seskupení sídlištních aktivit horizontu I.1 (k objektům podrobněji Loskotová 1993, obr. 4:1, 2). V průběhu zpracování nálezového fondu v letech následujících po předběžné publikaci bylo možné přistoupit k jemnějšímu časovému rozlišení zahloubených objektů, původně kladených do jednoho horizontu (obr. 4). V rámci keramiky stupně I.1. šlo celkem o 6 členitých soujámí s velkými pecemi vtěsnanými do spráše (obj. č. 6–8, 20–22), jakož i 6 dalších jam (č. 2–5, 15–17, 26–28). Oválné či kruhové pece o plošných rozměrech 1,3×0,65 m až 1,9×1,4 m se nacházely vždy na západním okraji objektů směrem do svahu, klesajícího zde mírně k východu. Jejich výmazy ležely v hloubce 0,9 až 2,5 m pod povrchem spráše – půdní typ se zde vzhledem k mladším úpravám nezachoval. Pouze jediná pec č. 20 měla dva výmazy s podkladovou vrstvou střepů tuhových zásobnic. Rovněž pec č. 22 byla jednou obnovena, mladší fáze však ležela výše a více vysunuta k západu. Příslušné soujámí č. 31, 32 dosahovalo délky více než 5 m a největší šířky 3,9 m při hloubce 1,2 m. Zatímco v zásypu nad dnem pece se nacházela pouze keramika horizontu I.1., v dalších částech jsme se setkali i s představitelem pozdně hradištního horizontu I.2. Zdá se, že tento výrobní objekt přinejmenším zanikl až v 1. pol. 13. stol. I další soujámí byla velmi nepravidelná a plošně i výškově členitá, o maximální délce kolem 4,5 m a hloubce až 2,5 m. Zahloubení jednotlivých soujámí nevykazuje žádné zákonitosti, u tří maxima nepřesahují 1 m, u dalších dvou 2 m. V případě většiny z nich vzhledem k četným mladším zásahům nelze stanovit přesné rozměry.

Ve dvou případech (obj. č. 6, 12) se v opačné, tj. východní (severovýchodní) části jámy nacházely vypálené skvrny o rozměrech 1×1, 1,3×0,8, 1,9×1 m, zřejmě pozůstatky ohnišť fungujících patrně současně s pecemi. V případě jámy č. 8 šlo o dvě patrně ne-současná ohniště vedle sebe.

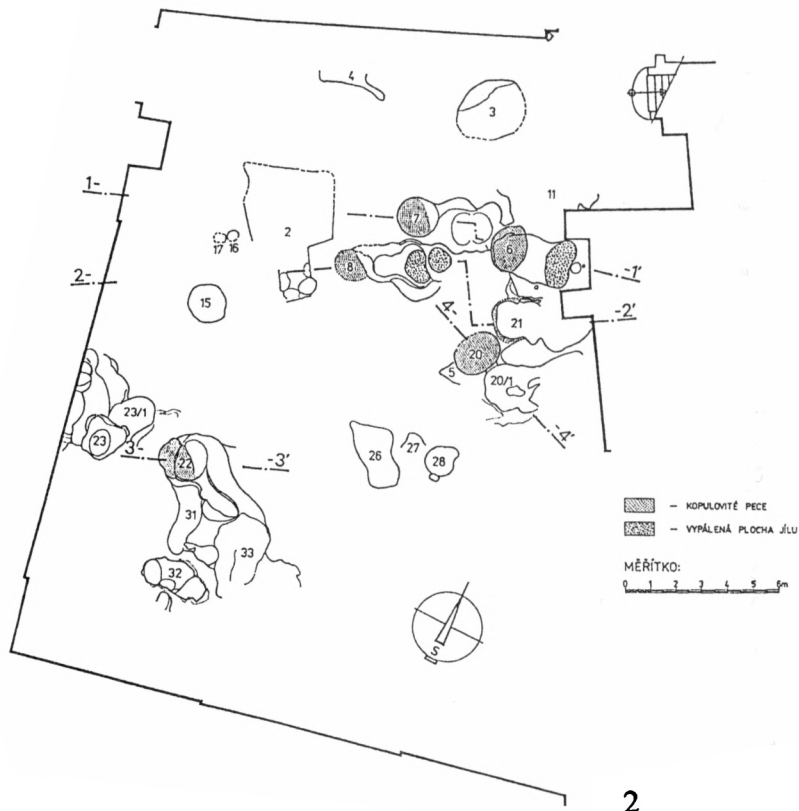
Z dalších zahloubených objektů horizontu I.1. si zaslouží pozornost zvláště obj. č. 2. Měl přibližně obdélný půdorys o rozměrech 3,5×3 m při maximální hloubce 0,75 m vzhledem k povrchu spráše. Zhruba ve středu jižní stěny se nacházel rampovitý průkop o délce 2 m a šířce 1,3 m s mísovitými prohlubněmi ve podlaze. Asi polovina objektu byla porušena inženýrskými sítěmi, takže absence nálezu ohniště nemusí postihovat původní stav. Nálezy včetně zlomku barevné strusky pocházejí výlučně z homogenního hlinitého zásypu. Nelze vyloučit, že jde o obytnou chatu.

Kulové jamky č. 16 a 17 o průměrech 0,46 a 0,33 m a hloubkách 0,34 a 0,13 m mohou vzhledem k málo průkazným nálezům v zásypu náležet i horizontu I.2. Fragment je asi 0,1 m hluboké jámy č. 27 nelze blíže funkčně interpretovat, sousední kruhovitá jáma č. 28 o průměru kolem 1 m a hloubce 1,2 m měla již vzhledem ke kotlovitému průřezu asi zásobní funkci. Konečně členité soujámí č. 32 o rozměrech 2,6×1,3 m a max. hloubce 1,2 m se podobalo veskrze rozměrnějším útvarům s pecemi, mohlo jít původně také o hliník druhotně zaplněný odpadem.

Je zajímavé, že 5 z objektů s pecemi tvořilo seskupení severně pomyslného středu zkoumané plochy. Ač jámy ležely těsně vedle sebe, porušovaly se jen některé a to spíše okrajově. Tak předpeční jáma pece č. 20 (20/1) porušila soujámí pece č. 21. Vzájemné porušení lze konstatovat také v případě objektů č. 6 a 7, nicméně přinejmenším horní část



1



2

Obr. 4. Radnická ulice 8. 1 – dílčí řez terénem s pecemi č. 2, 8, 21. 2 – půdorys osídlení 12.–1. pol. 13. stol. v úrovni povrchu sprašového podloží. Zásypy jam a pecí č. 2, 6, 7, 8, 20–22, 27, 32 – horizont I.1., ostatní I.2.; č. 16, 17 nejisté – obojí možnost.

zásypu byla oběma komplexům společná. Chata č. 2 těsně na jihozápadě přiléhala k okrsku s pecemi. Ostatní jámy byly nepravidelně rozptýleny po ploše vyjma prostoru severně a severozápadně pecí.

Osídlení návazného horizontu se vyskytovalo po celé ploše dvora. Pomineme-li sporný objekt č. 22–31–33, nelze sem jednoznačně zařadit ani jednu pec. Je však možné, že se takové zařízení nacházelo v rámci nezkoumané západní části soujámí č. 23, charakterem blízké ostatním útvarům s pecemi. Jámy horizontu I.2. však vesměs neporušovaly své předchůdce.

V jižní části dnešní komunikace Radnické ulice byla na povrchu černozemního půdního typu zachycena komunikační vrstvička č. 159 o síle do 4 cm, obsahující silně ohlazenou, fragmentarizovanou pozdně – a snad i mladohradištní keramiku. Nálezy neumožňují jednoznačně rozhodnout, zda se vrstva začala tvořit již v průběhu 12. stol., přelom 12./13. stol. lze již považovat za velmi pravděpodobný (Procházka 1997a). Obdobná komunikační vrstva č. 103 ve stejné stratigrafické pozici, která byla zachycena v chodníku přímo před vchodem do Staré radnice, poskytla nálezy spíše se hlásící do horizontu I.2. Překrývala však snad kúlovou jámu č. 500, která, ač bez nálezů, může být z horizontu předchozího (Procházka 1997c). Objekty 12.–12./13. stol. byly zachyceny r. 1996 ve výkopu k inženýrské síti ve vozovce jihovýchodně vchodu do Staré radnice. V ploše asi 0,9×1 m<sup>2</sup> byla zjištěna superpozice dvou jam o hloubce nejméně 1 m, z nichž mladší obsahovala četné zlomky kovářské strusky.

#### 4. Orlí ulice č. 3 (obr. 1:8)

Záchranný výzkum se uskutečnil r. 1997 na ploše asi 30 m<sup>2</sup> ve dvou místnostech západního dvorního křídla domu (Peška 1997). Navzdory narušení mladšími zásahy i stavbou se zde podařilo zachytit kvalitní stratifikaci, kde sídlištní aktivity s keramikou datovatelné před r. 1200 byly překryty vrstvami a jámami s nálezy horizontu I.2. Na povrchu černozemě, v jednom místě na povrchu vypálené, byly zachyceny nejstarší kulturní vrstvy (č. 125, 127, 139, snad i 103, 150, 151) a ohniště (102) s „předradélkovou“ hrnčinou (obr. 3:2). Sekvenci o nejméně o nejméně dvou aktivitách této periody nad sebou překrývalo členitější souvrství 13. stol. se zcela plynulou návazností. Pozornost si zaslouží zejména báze pece č. 124 tvořená hliněným výmazem na vrstvě ještě pozdně hradištních střepů.

Je velmi pravděpodobné, že ještě v horizontu I.1. vznikla i jáma č. 503, o maximální hloubce kolem 1,4 m, která byla těžce poničená kanalizačním výkopem v průjezdu uličního traktu cca 4 m od uliční čáry. Vzorkovaný profil poskytl jen nemnoho nálezů, nejvyšší vrstva č. 107 se nálezem výdutě zdobené radélkem může hlásit již do 1. pol. 13. stol. (Procházka 1998a).

#### 5. Orlí ulice č. 16 (obr. 1:9)

R. 1984 provedlo Muzeum města Brna záchranný výzkum v prostoru výtahové šachty o ploše 2,3×1,3–1,6 m v domě, ležícím na jižní, tj. vzhledem k Orlí č. 3 opačné straně této ulice. Byla zde prozkoumána část objektu, patrně chaty zapuštěné kolem 1 m do sraženého podlaží, vybavené sklípkem o průměru nahoře nejméně 1 m, sahajícím asi 1 m pod podlahu. Vedle sklípku ležela na podlaze kostra psa. Ač zásyp s podílem požárové destrukce probíhal zjevně v několika fázích, byly nálezy uloženy a následně i zpracovány jako jeden celek. Mimořádně zajímavý soubor lze vzhledem k neobvykle vysokému počtu zdobených okrajů hrnců při zanedbatelném podílu radélka a absenci typických okrajů horizontu I.2. klást snad někam na přelom 12./13. stol. (Cejnková–Loskotová 1992; Loskotová–Procházka 1996, 207).

#### 6. Františkánská ulice (Římské náměstí) – komunikace (obr. 1:10)

Z řady výzkumů, které proběhly v prostoru Františkánské ulice, se podařilo prokázat nálezy horizontu I.1. pouze ve dvou vedle sebe ležících sondách č. 4 a 5 s rozměry 1,50×1,70 m a 1,2×1,2 m (Procházka 1998c). Ležely v ploše rozšířené východní části komunikace asi 8 m před průčelím domu č. 12. V obou případech byly zachyceny jednotlivé vrstvy (č. 156, 172) na povrchu půdního typu s pravěkými nálezy, bezprostředně navazovaly aktivity 13. stol., v sondě 5 byla do vrstvy č. 172 zapuštěna vápenka z 1. pol. 13. stol. V další sondě č. 7 několik m jižně od sondy č. 5. se aktivity datovatelné do 12. stol. nepodařilo jednoznačně doložit. Na půdní typ zde nasedala úprava ze žluté prachové hlíny, jejíž povrch sloužil jako podlahu objektu s kúlovou konstrukcí – při východní

stěně sondy byly zjištěny 4 hrotité kúlové jamky o hloubce 0,24–0,4 m a šířce nejvýše 0,08 m. Bohužel tento horizont neposkytl žádné chronologicky průkazné předměty. Chatu však narušil žlab o hloubce i maximální šířce kolem 0,7 m, v jehož homogenizovaném zánikovém zásypu se vyskytovaly střepy 12.–2. pol. 13. stol.

## 7. Josefská ulice č. 7 (obr. 1:11)

Záchranný výzkum složitě zvrstvené lokality na jihovýchodním okraji městského jádra při městské hradbě nebyl dosud zpracován ani do stadia nálezové zprávy, proto dosud neznáme veškeré vrstvy a zahlobené objekty datovatelné do horizontu I.1. Zatím byl konstatován výskyt těchto aktivit (dvě jámy a kolem deseti dílčích vrstev a zásyků) na povrchu půdního typu, narušeném o mnoho staletí dřívě osídlením pozdní doby bronzové. Je zajímavé, že horizont 12. stol. přechází cca 15 m směrem dovnitř od hradby do osídlení horizontu I.2. v obdobné stratigrafické poloze, jiné uložení a výkopy přibližně téže doby se nacházejí v superpozici. Rozsah tohoto sídelního okrsku není dosud znám, zejména chybí doklady z prostoru vně městské zdi (Procházka 1993, 32, 33). Z blízkého odkryvu v místě vstupu do podchodu pod Benešovou ulicí cca 100 m na jihovýchod známe jako nejstarší pouze vrstvu 1. pol. 13. stol., která jde i před hradbu a leží rovněž na půdním horizontu s pravěkými nálezy (Procházka 1987, 60).

\*

Dnes je již jasné, že máme co činit s nejstarším osídlením, které bezprostředně předcházelo příchodu cizích kolonistů a utváření právního města. Absolutní datování tohoto horizontu se opírá zejména o rozbor keramiky podpořené nálezem mince. Některé soubory, zejména z Radnické ulice a z Petrova byly nedávno podrobeny hlubšímu rozboru včetně petrografické analýzy (Loskotová–Procházka 1996; Gregerová–Procházka 1998). Nicméně s přibývajícimi nálezy přibývají i nové poznatky a starší závěry bývají přehodnocovány, takže bádání ani v této oblasti hmotné kultury ještě zdaleka není uzavřené. Každopádně bude třeba věnovat maximální pozornost kritice pramene, tj. zejména nálezového prostředí. Je nepochybné, že značná část zásyků jam, ale i vzácnějších kulturních vrstev prošla procesem sekundární homogenizace, kdy se do jednoho kontextu dostaly nálezy z více aktivit různého stáří (starší uložení vedle soudobého odpadu apod., srov. metodicky Hrdlička 1993, 93–95). Každopádně jde ještě o keramiku mladohradištního rázu, robenou v ruce, avšak s některými pokročilými rysy. Teplota výpalu se pohybovala většinou kolem 700 °C. Zatímco při vyhodnocování prvních souborů z Radnické ulice nebylo jasné, zda poměr tuhové hmoty vůči ostatním podléhal nějakému vývoji, analýza souborů zejména ze Starobrněnské ulice potvrzuje v mnoha případech nižší podíl tzv. tuhové keramiky proti ostatní zejména u typologicky nejstarších souborů. Platí to zvláště u zásykových vrstev č. 115, 116 z jámy č. 507 na Petrově a č. 230, 232–234 z objektu č. 544 ve Starobrněnské ulici (Loskotová–Procházka 1996, 225, Abb. 8, zde obr. 5:1–16). Tuha se spolu s doprovodnými horninami dovážela s největší pravděpodobností převážně z Nedvědicke vrchoviny, z ložisek vzdálených 33–42 km od Brna. Důležitý je nástup kyjovitých okrajů zásobnic, často zdobených (obr. 5:8, 9), byť některé tradiční tvary ještě přežívají. Ještě se nevyskytují protáhlé formy kyjovitého okraje, typické pro 13. stol. Rytá výzdoba se kromě výdutí začíná vyskytovat i na vnější ploše okrajů hrnců, zpočátku však jen sporadicky. V nejstarších souborech se ještě nevyskytuje výzdoba radélkem, chybí typické „pozdněradištní“ okraje. Kromě dominujících hrnců a zásobnic se ještě používají jednoduše profilované misky (obr. 5:17, 21), jakož i zvláštní skupina hlubokých „třecích“ misek z jemného, slabě vypáleného materiálu se zesíleným dnem (obr. 5:24, 25). Tento horizont I.1. ovšem procházel plynulým vývojem – na jeho konci (či na počátku následného stupně I.2.) stojí nález z Orlí ulice 16 se silným podílem zdobených okrajů a již s menšinovým výskytem radélka. (Cejnková–Loskotová 1992; Loskotová–Procházka 1996, 207). Při pokusech o absolutní dataci jistě pomůže nález denáru

v zásepě jámy č. 544 v Starobrněnské ulici. Jde bohužel o dosud nepřidělenou ražbu s vyobrazením dvou poprsí na averzu a jezdce na koni zleva na straně opačné (obr. 5:20). Podle určení prof. J. Sejbala lze uvažovat o dataci kolem poloviny 12. stol. Jedinou známou analogií je nález z přemyslovského hradiště Vysoká zahrada v Dolních Věstonicích u Mikulova, kde je kladena do doby Vladislava II. (s koněm zprava; Šmerda 1996, 122, 123:503). Ve vrstvě č. 199 v jámě č. 514 byla nalezena deformovaná bronzová záušnice o průměru kolem 1,7 cm (obr. 5:22). S přihlédnutím k soudobému moravskému kontextu lze uvažovat o počáteční horizontu I.1. v době kolem poloviny 12. stol. Následný horizont I.2. se plně prosazuje pravděpodobně nedlouho po r. 1200. Tuto dataci podporuje zejména stratigrafie západního křídla ambitu minoritského kláštera, kde je objekt č. 20 s bohatým souborem tohoto stupně porušen kamenným domem předcházejícím založení kláštera ve 30. letech 13. stol. (Procházka–Loskotová 1996, 252).

Z dalších nálezů lze zmínit kostěný hrot s provrtem a ulitu zatím neurčeného mořského plže z vrstvy 178 v jámě 514 (obr. 5:18, 19), jakož i zlomky bronzového plechu z vrstvy 198 v jámě 524 a kamenný brousek z vrstvy 234 v jámě 544.

Pro poznání charakteru osídlení 12. stol. mají velký význam nálezy tyglíků (obr. 5:26–28). Našly se především v jamách s pecemi na Radnické ulici (č. 6, 20, 21), jakož i v mladších objektech horizontu I.2. č. 11, 15 tamtéž. Jediný zlomek pochází z druhotné přemístěné vrstvy č. 222 s keramikou 12. stol. ve Starobrněnské ulici. Tyglíky byly vyrobeny z hrubšího tuhového materiálu, na několika zlomcích jsou zřetelné sklovité nátačky červené barvy. Je zajímavé, že stejné se nacházejí i na některých zlomcích hrnců a zásobnic, a to i na jejich lomech. Zlomky tavicích nádobek prozrazují tvary malých rozměrů o výšce do 5 cm a vnitřním průměru ještě menším. Při dně se vyskytují ploché úchytky pro kleště. Tři zlomky výdutí ukazují na bombírovaný tvar, jeden včetně dna na pravouhlý a tři poslední patří torzu o nestejně síle stěny, jehož jedna část je tvarována do hubičky. Jeden tyglík s načervenalou kapkou z pece č. 20 byl podroben analýze, která prokázala přítomnost stříbra a mědi ve sklovité matrici kapky. Další analýza zlomku keramiky se sklovitým nátavkem prokázala přítomnost olova v této povrchové vrstvě (Winkler–Stránský 1998). Je pravděpodobné, že tyto nálezy souvisejí s výrobou stříbra.

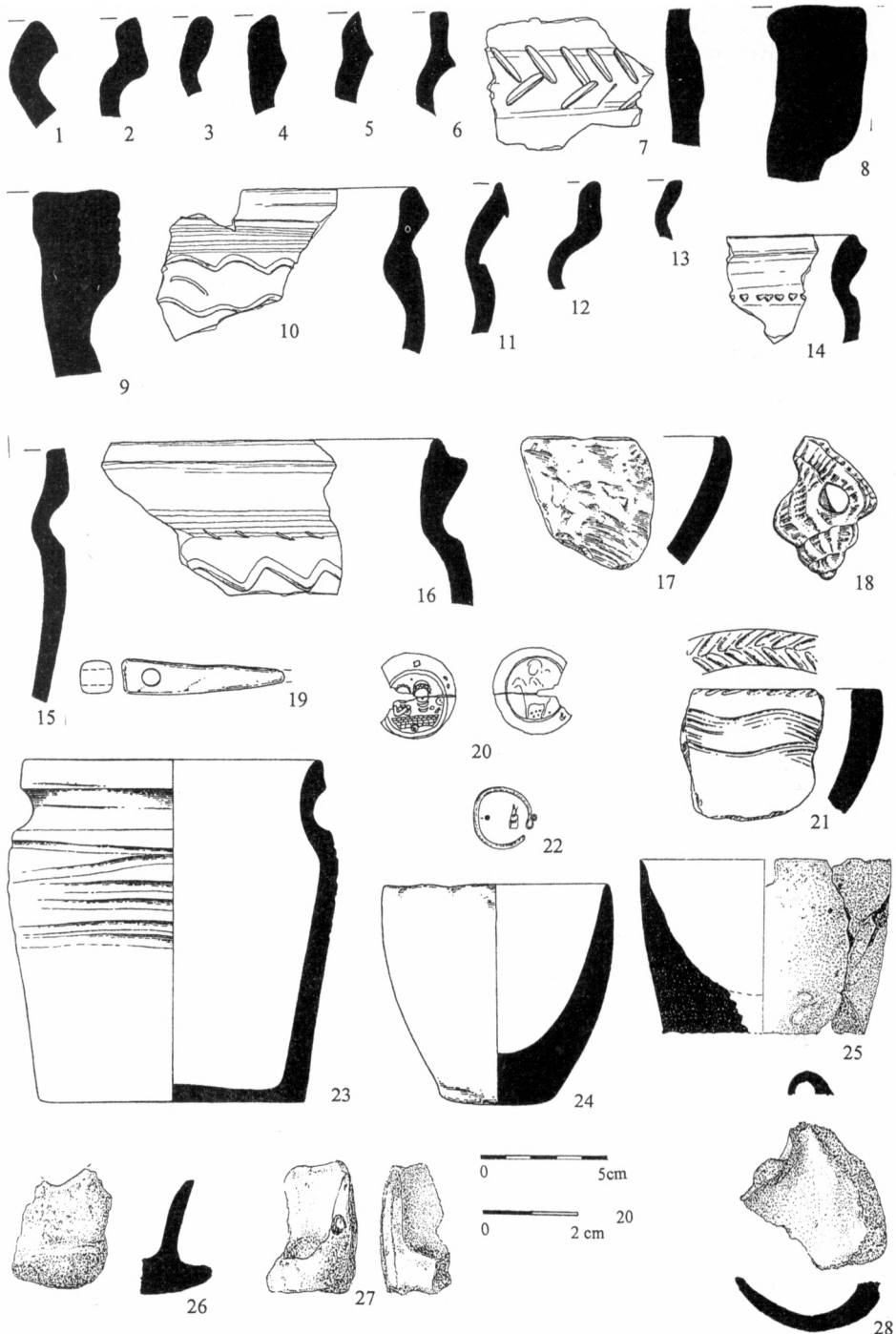
Je otázkou, zda s kovoliteckou výrobou souvisejí již zmíněné „třecí“ misky kónického tvaru, vyrobené z jemně plavené hmoty. Na žádném ze zlomků však nejsou patrné zbytky kovu (obr. 5:24, 25). I tyto misky se vyskytují v jamách horizontu I.1 a I.2., na Radnické ulici v těchto pecích jako tyglíky, byť v jednom případě v jiné vrstvě. Výskyt tavicích nádobek společně s třecími miskami bývá dáván do souvislosti se zkoušením barevných a drahých kovů (Stehlíková 1983, 276, 277). Naznačenou interpretaci bude však třeba podpořit dalším výzkumem starých tavicích technologií. Zatím nevíme, v jakých zařízeních byly zmíněné tyglíky zahřívány – samotné hliněné pece nepůsobí příliš přesvědčivě a na jejich dnech nebyly tyto nádoby nikdy nalezeny. Podotýkáme rovněž, že velké tyglíky s trojbokým ústím jsou v Brně zatím doloženy až od druhé třetiny 13. stol.

Další kovozpracující řemeslo, kovářství, dokládají sporadické železné strusky, čteněji zastoupené v Radnické ulici zvláště v jámě č. 6.

Zatímco jsme získali jisté poznatky o struktuře hospodářské části osídlení, chybějí dosud průkazné doklady k charakteru obytné zástavby, pomíneme-li spornou interpretaci objektu č. 2 na Radnické ulici. Je možné, že na Radnické i Starobrněnské ulici se obytný areál nacházel dále na jih, blíže k předpokládané západovýchodní komunikaci.

Díky soustavné práci zejména RNDr. V. Párala s osteologickým materiálem (srov. Loskotová–Páral–Riedlová 1996, dále rukopisná určení z výzkumů ve Starobrněnské ulici a na Petrově) jsme získali určitou představu o struktuře zejména hospodářského zvířectva, konzumovaného obyvateli předlokačního Brna. Na lokalitě Radnická 8, kde zatím nebyly při vyhodnocení odlišeny kosti z objektů horizontů I.1 a I.2., bylo druhové zastoupení konzumovaných živočichů nejbohatší. Dle počtu nalezených kostí výrazně dominuje skot, následovaný prasetem a ovci (kozami), v delším odstupu se vyskytl





Obr. 5. Nálezy horizontu I.1. Starobrněnská ulice 2-4, 6, 8, 8. 1-8 vr. 230 v obj. 544, 9., 10 vr. 233, 11-16 vr. 234 tamtéž; 17 - vr. 189 v obj. 524; 18,19, 21 vr. 178 v obj. 514; 20 - denár z pol. 12. stol. z vr. 232 v obj. 544; 22, 23 - vr. 199 v obj. 514, 24 - vr. 198 v obj. 524. Radnická ulice 8: 25, 28 - obj. 6; 26, 27 - obj. 20.

pes, kuň, kur a zcela výjimečně i husa. Musíme mít ovšem na zřeteli zkresení, vyplývající z povahy pramene (např. větší únik drobných kostí menších zvířat, např. ptáků). Po-dařilo se též zjistit doklady patologických změn na kostech skotu a koně, způsobených namáháním zvířat v tahu. Do jaké míry zde byla konzumována zvířata rolníků z širšího zázemí a do jaké míry vlastní chov zdejších obyvatel, rozhodnout z těchto nálezů nemůžeme. Z lovné zvěře se ojediněle vyskytl zajíc, jelen a překvapivě i los. V případě jelena jde ovšem o paroží, které sem bylo dopraveno k výrobním účelům.

Bohatý soubor kostí z vr. 138 z Petrova ukazuje drtivou převahu kostí skotu, následovalo opět prase, ovce – koza a kur, kuň chyběl. V souborech horizontu I.1. na Petrově se proti předchozím výrazněji objevovaly kosti ovce (kozy), zastoupení pozůstatků prasat bylo zjevně slabší. Dominovaly opět kosti skotu, nevýrazně se dochovaly doklady kurů a zcela ojediněle koně. Z lovných zvířat byl rozlišen pouze zajíc. Zatím určené soubory horizontu I.2. neprozrazují výraznější rozdíly ve stravovacích zvyklostech. V souboru z jámy na Orlí ul. 16 s nálezy 12./13. stol. v zásypu si zaslouží pozornost kosti jelena a medvěda vedle běžných domácích zvířat (skot, ovce, kur). Na podlaze ležela úplná kostra psa střední velikosti (0,49 m v kohoutku; Cejnková–Loskotová 1992, 21). Jde o výjimečný případ takového stupně dochování, fragmentárnost kostí ostatních domácích zvířat neumožnila ani rekonstrukci jejich rozměrů.

Shrme-li dosavadní torzovitě poznatky, lze přijmout tezi, že na území brněnského městského jádra máme co do činění s předlokačním sídlením horizontem s některými charakteristickými rysy. Jde o osídlení zjevně nesouvislé, zabírající několik poloh v jižní části pozdějšího města včetně dominantního návrší Petrov. Počíná zjevně až v rámci mladší, či dokonce pozdní fázi vývoje mladohradištní aglomerace kolem přemyslovského hradu, který hypoteticky klademe do levobřežní části Starého Brna. Zásadní význam má poznání některých neagrárních zaměstnání jeho obyvatel, na prvním místě zpracování barevných a drahých kovů. Zůstává úkolem dalšího bádání pověřit možnou souvislost využívaní ložisek tuhy a prospekce barevných kovů a stříbra v severní části svratecké klenby Moravika, kde zatím nejstarší známé stopy dolování sahají pouze do 13. stol. (Štěpánov, srov. Malý 1998). Dalším důležitým znakem je přítomnost kostela sv. Petra s kryptou, podle zpráv z 2. čtvrtiny 13. stol. nepochybně zeměpanské patronace. O významu tohoto chrámu svědčí, že i po založení města si udržel význačné postavení srovnatelné se sv. Jakubem, hlavní svatyní německých osidlenců (podrobněji Konečný 1996; Procházka 1996c). Postavení sv. Petra, který i po založení města sloužil podle listiny z r. 1293 Čechům, je nepochybně dědictvím preurbánního období. Jeho vzestup vyniká na pozadí jistého poklesu původně snad velkofarního chrámu Panny Marie na Starém Brně, který byl na počátku 13. stol. v držbě brněnského komoří Lva z Klobouk a posléze zábrdovického kláštera (Hurt 1972, 225). Setkáváme se zde tedy s projevem změny sídelní struktury ještě před 13. stoletím, kdy přinejmenším část centrálních funkcí se přesouvá z původní lokality v inundaci do nové polohy. K plnému objasnění a pochopení tohoto jevu máme stále nedostatečné znalosti o Starém Brně. Každopádně jde o proces, ke kterému nacházíme v českém prostředí zatím jen volnější analogie. Zmínit lze zejména pravobřežní část pražského podhradí, kde kolem pol. 12. stol. dochází k postupnému osídlování vyšších staroměstských teras a vzniku pozdějšího Staroměstského náměstí (Hrdlička 1996, zv. 163–168, s další lit.). Není patrně zcela náhodné, že podobné procesy probíhaly v obou centrech přibližně současně, i když u nepoměrně významnější Prahy v podstatně větším měřítku. Děje se tak totiž v době, kdy se uvolňují vztahy mezi podhradskými řemeslníky a hradními beneficiáři, jak na příkladu Litoměřic dovedl J. Tomas (1967). Jednoduše řečeno, domácí prostředí se začíná připravovat na přijetí převratných impulsů, které přinesl následující věk. Díky intenzivní výzkumné činnosti se tak Brno může řadit k lokalitám, kde lze detailně sledovat proces této změny

Objevem horizontu 12.–12./13. stol. v jižní části města jsme se nepochybně přiblížili vysvětlení známé duality brněnských tržišť i farní organizace. V první třetině 13. stol.

sledujeme v oblasti výskytu nejstaršího horizontu zejména kvantitativní nárůst jevů, počínajících již dříve. Vedle toho se však i zde objevují některé nové prvky, např. první jímký i kamenný dům. Také první komunikační vrstvy, zachycené zejména na ústřední městské tepně, nynější Masarykově ulici, ale i v dalších komunikacích, spadají do této doby (Procházka 1997a, c; 1998b). To by mohlo svědčit o utváření půdorysné osnovy. Zdá se však, že zásadní změny zvláště ve struktuře zástavby, ale i hmotné kultury zde přinesl až následný horizont II (2. ev. počínající 3. třetina 13. stol.). Zvláště díky velkým odkrytům posledních let v severní části historického jádra (nám. Svobody 8, Rašínova 6, Kobližná 4, Kováčik 1998b; Merta 1998), kde lze odůvodněně předpokládat usazení první vlny Němců a Románů, bude možné s využitím starších výzkumů uskutečnit zásadní srovnání obou komponent a tak přispět k osvětlení procesu utváření města.

## PRAMENY A LITERATURA

- ALBRECHT, J. 1996: Die Schaumburg., Forschungen zu Burgen und Schlösser 2, 127–142.
- BISTRŮČKÝ, J. 1996: Nápis na omítce I. fáze kostela sv. Petra, rukopis.
- CEJNKOVÁ, D. 1992: Archeologický výzkum ve starobrněnském klášteře, Forum Brunense 1992, 11–20.
- CEJNKOVÁ, D.–LOSKOTOVÁ, I. 1992: Pozůstatky středověkého osídlení na Orlí ulici v Brně, Forum Brunense 1992, 21–31.
- 1993: Archeologické výzkumy na Starém Brně, Brno v minulosti a dnes 11, 23–28.
- CEJNKOVÁ, D.–MĚŘÍNSKÝ, Z.–SULITKOVÁ, L. 1984: K problematice počátků města Brna, Československý časopis historický 32, 250–270.
- ČERNÝ, P. 1995: Rytá kresba se zobrazením Ukřižovaného v kryptě domu v Brně, Umění 43, 491–500.
- ČIŽMÁŘOVÁ, J. 1980: Nález mladohradištní keramiky ze Starého Brna (okr. Brno-město), Přehled výzkumů 1977, 81.
- DVOŘÁK, J. 1994: Stavební materiál nejstarších etap výstavby kostela sv. Petra a Pavla na Petrově v Brně, Pravěk NŘ 4, 307–311.
- 1996: Stanovisko geologa k nejstarší etapě stavby kostela sv. Petra a Pavla v Brně, Univerzitní noviny 3, 19, 20.
- GREGEROVÁ, M. 1995: Petrografická a geochemická analýza malt a omítek, Brno, strojopis.
- GREGEROVÁ, M.–PROCHÁZKA, R. 1998: Erste Ergebnisse naturwissenschaftlicher Untersuchungen an Graphittonkeramik aus Brno (Brünn), Internationale Tagungen in Mikulčice IV, Frühmittelalterliche Graphittonkeramik in Mitteleuropa, Naturwissenschaftliche Keramikuntersuchungen, Brno, 275–278.
- HORÁČKOVÁ, L. 1996: Antropologické vyhodnocení kosterních pozůstatků z archeologického výzkumu katedrály sv. Petra a Pavla v Brně, rukopis.
- HORÁČKOVÁ, L.–BENEŠOVÁ, L. 1994: Antropologické hodnocení kosterních nálezů z katedrály sv. Petra a Pavla, Pravěk NŘ 4, 319–322.
- HRDLIČKA, L. 1993: Poznámky ke chronologii pražské středověké keramiky, AR 45, 93–110.
- 1996: K procesu osidlování staroměstských teras. Výzkum v čp. 432/1, Archaeologia Pragensia 12, 163–184.
- HRUBÝ, V. 1961: Staroslovanské Brno, Brno v minulosti a dnes 3, 130–148.
- HURT, R. 1972: O poloze starého kostela Panny Marie, Časopis Moravského muzea 57, vědy společenské, 221–229.
- KLÍMA, B. 1995: Znojemská rotunda ve světle archeologických výzkumů, Brno.
- KNOROVÍ, K. a J. 1995/1996: Krypta na Petrově očima restaurátorů, Forum Brunense 1995/1996, 125–142.
- KONEČNÝ, L. 1995/1996: Počátky Brna ve světle nejnovějších poznatků, Forum Brunense 1995/1996, 7–20.
- 1996: Nejstarší krypty a funkce svatopetrského chrámu v Brně, Umění 44, 315–344.
- KOVÁČIK, P. 1998a: Brno, kabelovod Videňská, NZ v archivu společnosti Archaia.
- 1998b: Brno, nám. Svobody č. 8, NZ v archivu spol. Archaia.
- KUDĚLKA, Z. 1995: Počátky brněnského domu, Umění 43, 195–218.
- LOSKOTOVÁ, I. 1993: Než vznikla Stará radnice, Forum Brunense 1993, 207–215.
- LOSKOTOVÁ, I.–PÁRAL, V.–RIEDLOVÁ, M. 1996: Zvířecí kosti z nádvoří Staré radnice v Brně, AH 21, 413–419.
- LOSKOTOVÁ, I.–PROCHÁZKA, R. 1996: Keramik von Brno (Brünn) des 12./13. Jahrhunderts, Pravěk NŘ 6, 199–228.
- MAGIRIUS, H. 1994: Kathedrale, Stiftskirche, Klosterkirche, Burgkapelle, Stadtkirche und Dorfkirche. Zur Typologie und Stil der romanischen Steinkirchen in Obersachsen, in: Frühe Kirchen in Sachsen, Ergebnisse der archäologischer und baugeschichtlicher Untersuchungen, Stuttgart.
- MALÝ, K. 1998: Současný stav dolování PB–ZN–CU–AG rud ve svratecké klenbě (západní Morava), Stříbrná Jihlava, seminář „K dějinám hornictví a důlných prací na Vysočině“, Jihlava–Havlíčkův Brod, 63–71.

- MERHAUTOVÁ, A. 1971: Raně středověká architektura v Čechách, Praha.
- MERTA, D. 1997: Brno, Mečová 6, NZ v archivu ÚAPP Brno.
- 1998: Brno, Rašínova ul. č. 6, NZ v archivu spol. Archaia.
- MĚŘÍNSKÝ, Z. 1993: Celkový vývoj osídlení brněnské oblasti do vzniku institucionálního města (problémy a perspektivy dalšího výzkumu), Brno v minulosti a dnes 11, 15–22.
- 1995: Úvodem – Brno mezi léty 1091–1243, Brno v minulosti a dnes 13, 9–22.
- MĚŘÍNSKÝ, Z.–ZUMPF, E. 1998: Obchodní cesty na jižní Moravě a v Dolním Rakousku do doby vrcholného středověku, AH 23, 173–181.
- PEŠKA, M. 1997: Brno, Orlí č. 3, NZ v archivu spol. Archaia.
- PROCHÁZKA, R. 1987: Záchraně výzkumy v Brně v roce 1984, Přehled výzkumů 1984, 59–62.
- 1991a: Brüner Keramik des 13. und der ersten Hälfte des 14. Jahrhunderts und die Frage ihrer auswärtigen Beziehungen, XX. mikulovské symposium 1990, 233–246.
- 1991b: K charakteristice sídelního vývoje Brna do počátku vrcholného středověku, Miasto zachodnioslowi-  
anskie w XI–XII wieku. Spoleczeństwo-kultura, Wrocław–Warszawa–Kraków, 119–144.
- 1993: Archeologie k počátkům středověkého města Brna, Brno v minulosti a dnes 11, 29–53.
- 1996a: Brno, Josefská ul. č. 8, NZ v archivu ÚAPP Brno.
- 1996b: Die älteste Besiedlung des Petersberges in Brno und die Frage der Stadtentstehung, Kwartalnik histo-  
rii kultury materialnej 44, 19–30.
- 1996c: Die archäologische Erforschung der Bettelordensklöster in Brno, Beiträge zur Mittelalterarchäologie  
in Österreich.
- 1996d: Počátky osídlení a církevního života, in: Jan., L.–Procházka, R.–Samek, B., Sedm set let brněnské ka-  
pituly, Brno, 13–39.
- 1997a: Brno, Dominikánská, Radnická, Pánská ul. – rekonstrukce vozovky, NZ v archivu spol. Archaia.
- 1997b: Brno, Josefská ul. č. 10, NZ v archivu ÚAPP Brno.
- 1997c: Brno, Radnická ulice, NZ v archivu spol. Archaia.
- 1998a: Brno, Orlí č. 3, NZ v archivu spol. Archaia.
- 1998b: Brno, Masarykova ul., rekonstrukce vozovky, NZ v archivu spol. Archaia.
- 1998c: Brno, Římské nám. – sondy, NZ v archivu spol. Archaia.
- PROCHÁZKA, R.–HIMMELOVÁ, Z. 1995: Příspěvek k vývoji středověké zástavby tzv. Velkého špalíčku  
v Brně, AH 20, 233–245.
- PROCHÁZKA, R.–LOSKOTOVÁ, I. 1996: Die Archäologische Erforschung der Bettelordensklöster in Brno,  
Beiträge zur Mittelalterarchäologie in Österreich 12, 251–259.
- RICHTER, V. 1936: Z počátků města Brna, Časopis Matice moravské 60, 257–314.
- STEHLÍKOVÁ, D. 1983: Pražské zlatnické dílny v 15. st., AH 8, 267–285.
- STUHLÍKOVÁ, J. 1994: Příspěvek k osídlení centra města Brna v době bronzové, Pravěk NŘ 4, 155–164.
- SULITKOVÁ, L. 1995: Několik poznámek k dějinám Brna ve 13. století, Brno v minulosti a dnes 13, 46–64.
- SVITÁK, Z. 1995: Několik poznámek k průběhu komunikací v regionu brněnské aglomerace do vzniku stře-  
dověkého města, Brno v minulosti a dnes 13, 186–205.
- ŠEDO, O. 1997: Brno, Mečová č. 6, NZ v archivu ÚAPP Brno.
- ŠMERDA, J. 1996: Denáry české a moravské. Katalog mincí českého státu od X. do počátku XIII. století, Brno.
- TOMAS, J. 1967: Počátky města Litoměřic, Sborník Severočeského musea, Historia 5, 15–64.
- 1987: Poznámky ke vzniku Znojma a Brna, XVI. mikulovské sympozium 1986, 225–230.
- TOMASZEWSKI, A. 1974: Romanské koscioly s emporami zachodnimi na obszarze Polski, Czech i Węgier,  
Wrocław–Warszawa–Kraków–Gdańsk.
- UNGER, J. 1994: Jak vypadal kostel v Brně na Petrově ve 13. století, Pravěk NŘ 4, 289–295.
- UNGER, J.–PROCHÁZKA, R. 1995: Počátky katedrály sv. Petra a Pavla v Brně ve světle archeologických vý-  
zkumů 1991–1992, Brno v minulosti a dnes 13, 90–111.
- VLČEK, R. 1993: Charakteristika malt a omítek kostela sv. Petra a Pavla v Brně, dipl. práce na přírodovědec-  
ké fakultě MU v Brně, v archivu ÚAPP Brno.
- 1994: Charakteristika malt a omítek kostela sv. Petra a Pavla v Brně, Pravěk NŘ 4, 313–317.
- WINKLER, Z.–STRÁNSKÝ, K. 1998: Analýza nálezů keramiky z archeologické lokality Stará radnice v Br-  
ně, Vojenský technický ústav ochrany Brno.
- ZAPLETALOVÁ, D. 1999: Brno, klášter Milosrdných bratří, NZ v archivu společnosti Archaia.

## Zusammenfassung

### Zur Topographie und Interpretation der Vorlokationsbesiedlung des brüner historischen Stadtkerns

Wegen des Reichtums der schriftlichen Quellen und der langjährigen archäologischen Forschung gehört die Stadt Brünn zu den Städten, wo man fast detailliert den Weg zu einer „Rechtsstadt“ folgen kann. Laut Theorie V. Richters (1936) war die frühmittelalterliche Siedlung und auch die Burg im Areal der hochmittelalterlichen

Stadt. Aufgrund der neuen archäologischen Forschungen und auch durch Revision der alten Funde wurde festgestellt, dass dieses Gebiet erst im 13. Jh. besiedelt wurde. (Cejnková–Měřinský–Sulitková 1984, Procházka 1991). Vorberichte der archäologischen Forschung des Museums der Stadt Brünn haben gezeigt, dass drei Siedlungen im 10/11.–12. Jh. auf dem rechten Ufer des Svratka – Flusses waren (Cejnková 1992, Cejnková–Loskotová 1993). Zur Korrektur der bisherigen Vorstellungen kam es in den Jahren 1990, 1991, wann die Besiedlung aus der 2. Hälfte des 12. Jhs. und aus dem 12.–13. Jh. im historischen Stadtkern, in den Gassen Radnická (Rathausgasse) und Josefská (Josefgasse) festgestellt wurde (Loskotová 1993, Procházka 1993). Weitere Belege der Besiedlung aus der Vorlokationszeit wurden auf dem Petersberg und in den Gassen Radnická und Starobrněnská, im Jahr 1997 auch in dem Gassen Orlí Nr. 3 (Adlergasse) und auf dem Franziskaner-Platz gewonnen. Eine Grundbedeutung hatte die Grabung in der Brüner St. Peter-Pauls Kathedrale, wo die älteste Phase der Kirche freigelegt wurde (Unger–Procházka 1995, Procházka 1996b, Kudělka 1995, Konečný 1996).

Für die Besiedlung aus dieser Zeit (12.–13. Jh.) sind besonders eingetiefte Objekte charakteristisch. Die grösste Konzentration war in den Gassen Radnická und Starobrněnská (Rathaus- und Altbrünnergasse).

In der Radnická Gasse (Rathausgasse) dominierten komplizierte Gruben mit den Kuppelöfen. Eine Ausnahme bildete dort ein rechteckiges Wohn- oder Wirtschaftsobjekt mit einem rampenförmigen Eingang. In der Starobrněnská Gasse (Altbrünnergasse) wurden zahlreiche Gruben und eine regelmässige Hütte mit einem Ofen, der sehr wahrscheinlich zur Erzeugung diente. In den Gruben in der Radnická (Rathausgasse) wurden mehrere Tiegel, die aufgrund der Analyse zur Kupfer- und Silbererzeugung dienten. Die Eisenschlacken zeigen auf eine Schmiedewerkstatt. Eigene Wohnsiedlung wurde nicht festgestellt.

In der St. Peters-Pauls Kathedrale wurden Reste einer Einschiffskirche mit quadratischem Presbyterium, halbkreisförmiger Apsis und einer Ostkrypta freigelegt. Das zugehörige Skelettgräberfeld war schon ohne Beigaben, die für das 11.–erste Hälfte des 12. Jhs. charakteristisch waren. In der Umgebung waren Belege von der zeitgenössischen Besiedlung (Procházka 1996d).

Einige Lokalitäten konzentrierten sich im südlichen Teil der späteren mittelalterlichen Stadt. Auch die Name „platea Bohemorum“ für die heutige Josefská Gasse ist berechtigt, weil dort ältere slawische Besiedlung festgestellt wurde.

Die Besiedlung des Horizonts I.1 fängt erst im Rahmen der jüngeren Phase der frühmittelalterlichen Agglomeration in der Umgebung der Pfemyridischen Burg an. Hypotetisch wird die Burg auf die linke Seite des Flusses Svratka (Schwarza) lokalisiert. Für damalige Bevölkerung war nichtagrarische Tätigkeit, besonders Metalbearbeitung charakteristisch. Für die Besiedlung war eine Kirche mit Krypta aus dem 2. Viertel des 13. Jhs. von besonderer Wichtigkeit. Auch nach der Stadtgründung hatte diese Kirche eine Sonderstellung neben der Jakobskirche, die den deutschen Kolonisten diente. Aufgrund einer Urkunde aus dem Jahr 1293 diente die Peterskirche der tschechischen Bevölkerung. Die St. Maria-Kirche in Staré Brno (Altbrunn) gehörte zu der Grosspfarrkirche und am Anfang des 13. Jhs. gehörte dem Brüner Kammerer Lev von Klobouky (Hurt 1972, 225).

In Brünn treffen wir uns die Veränderungen in der Siedlungsstruktur vor dem 13. Jh. Für diese Veränderungen war die Verschiebung der Zentralfunktion in eine neue Lage charakteristisch. Es handelt sich um einen Prozess, der eine Analogie in der Prager Vorburg hatte. Um die Hälfte des 12. Jhs. begann die Besiedlung der höheren altstädtischen Terrassen und das führte zur Entstehung des späteren Altstädtischen Platzes (Hrdlička 1996, 163–168). Es ist also kein Zufall, dass ähnliche Prozesse in beiden Städten in derselben Zeit verliefen. Dank der archäologischen Tätigkeit gehört Brünn zu den Städten, wo man die Veränderungen sehr gut dokumentieren kann.

#### Abbildungen:

1. Brünn, historischer Kern. Lokalitäten mit der Besiedlung des 12. Jh. 5 – Petrov, 6 – Starobrněnská (Altbrünnergasse) 2–4, 6, 8, 7 – Radnická (Rathausgasse) 8; 8 – Orlí (Adlergasse) 3, 9 – Orlí 16, 10 – Františkánská (Římské náměstí [Franziskaner] Römerplatz), 11 – Josefská 7 (Josefgasse) und Siedlung des 11.–12. Jh. in der unmittelbaren Umgebung, 1 – Videňská (Wiengasse), 2 – Václavská/Křídlovická-Gasse, 3 – Mendlovo náměstí (Mendelsplatz) – Altbrünner Kloster, 4 – Dornych, Mlýnská (Mühlgasse), Spálená (Verbrannte), Uhelná (Kohlegasse).
2. Brünn 1 – Petrov. Sonde Nr. 5 bei der Stadtmauer (Nr. 904), 2 – Situation in der Umgebung der Kathedrale, 3 – Zubau der 3. Phase, 4a, b – Mauer der 1. oder 2. Phase, 5 – Palisadenrinne in der Sonde 5; 6 – Besiedlung des Horizonts I.1.
3. Starobrněnská Gasse 2–4, 6, 8, 1 – Ein Teil der Fläche mit der Besiedlung des Horizonts I.1, 2 – Orligasse, Profil P2.
4. Radnická Gasse 8. 1 – Ein Teilschnitt mit den Öfen Nr. 2, 8, 21, 2 – Grundriss der Besiedlung im 12. und in der 1. Hälfte des 13. Jhs.
5. Funde des Horizonts I.1. Starobrněnská Gasse 2–4, 6, 8.