

Durdík, Tomáš

Nejbližší zázemí hradu Křivoklátu

Archaeologia historica. 1999, vol. 24, iss. [1], pp. 263-[272]

Stable URL (handle): <https://hdl.handle.net/11222.digilib/140335>

Access Date: 19. 02. 2025

Version: 20250219

Terms of use: Digital Library of the Faculty of Arts, Masaryk University provides access to digitized documents strictly for personal use, unless otherwise specified.

Nejbližší zázemí hradu Křivoklátu

TOMÁŠ DURDÍK

Studium hospodářského a provozního zázemí českých hradů patří k nejméně rozvínutým stránkám současného českého kastellologického bádání. Tato skutečnost vcelku zákonitě vyplývá z mimořádné náročnosti studia této problematiky, vyžadující podrobný dlouhodobý systematický průzkum a výzkum velkých částí krajiny, který v současné době není příliš realizovatelný (a to zejména jednotlivcem). Prakticky všechny doposud detailněji sledované lokality totiž ukazují, že na rozdíl od stále ještě běžně tradované představy, že hospodářské a provozní zázemí hradu se muselo kumulovat v jeho nejbližším okolí v podobě jakéhosi kompaktního bloku (např. Durdík–Klápště 1992), že příslušenství hradu bývá situováno difusně s jinými državami až do velmi značných vzdáleností od něj.

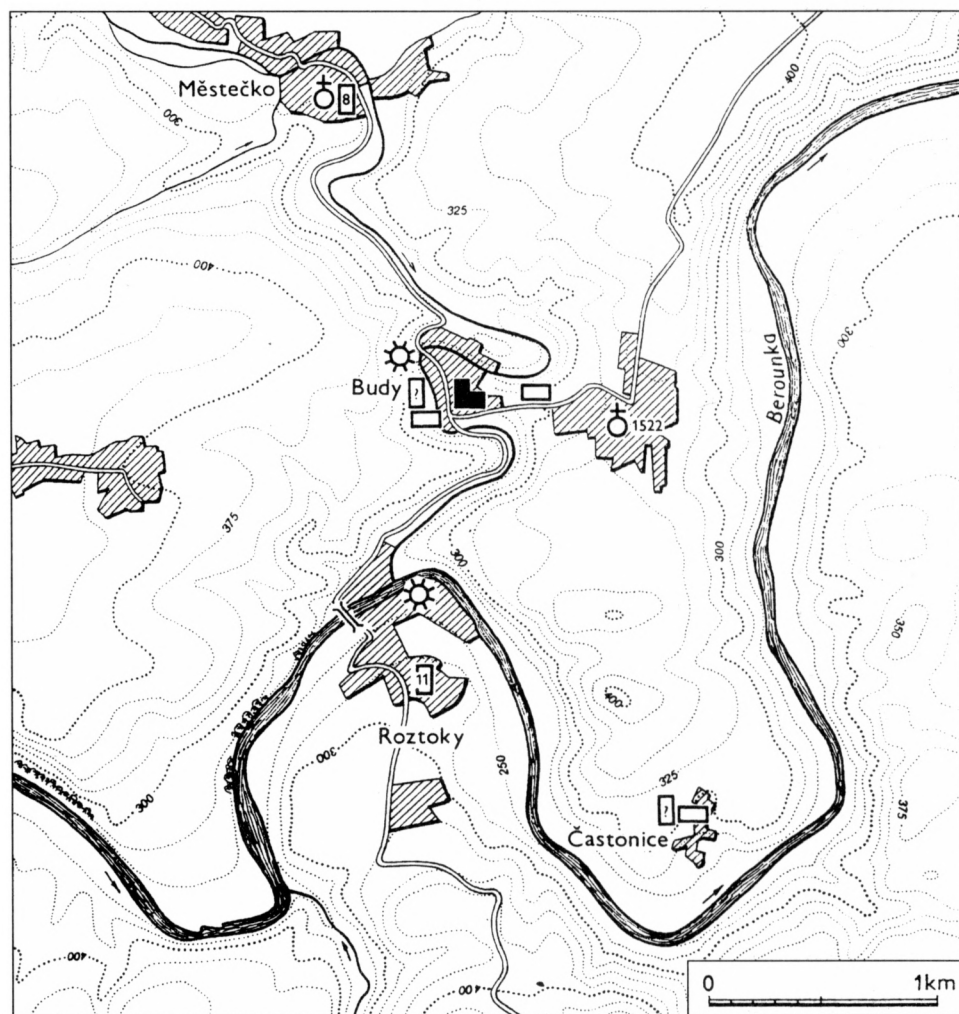
Zcela analogickou situaci registrujeme i v případě jednoho z nejdůležitějších královských hradů – Křivoklátu, jehož zázemí řešené formou manského systému se v době svého největšího rozsahu rozkládalo na území na východě sahajícím téměř až k Berounu, na severu po Nové Strašeci, Rakovník a Žatec, na západě po Kožlany a na jihu téměř ke Zbirohu. Jde tedy o region velikosti několika současných okresů, jehož detailní průzkum i při dlouhodobém výzkumu vlastního hradu (poslední shrnutí např. Durdík 1994; 1997; Durdík–Křížová 1997) nepřichází z technických a kapacitních důvodů v úvahu. V rámci zmíněného dlouhodobého výzkumu hradu (1973–1998) se však podařilo shromáždit četné nové poznatky k vývoji a podobě osídlení nejbližšího okolí Křivoklátu. To pochopitelně v rámci celého zázemí tohoto hradu představuje pouze velmi malý výřez. Nicméně i z dosavadního studia tohoto výřezu, který je předmětem tohoto sdělení, vyplývají některé závažné výsledky.

Sledované území o ploše 19,125 km² představuje obdélník o rozměrech 4,25×4,5 km s vlastním hradem lehce nad jeho středem. Od severovýchodního rohu téměř k rohu jihozápadnímu jím prochází táhlé meandrovité oblouky tvořící údolí řeky Berounky, do nějž zhruba ve středu od severu ústí údolí podobného charakteru tvořené Rakovnickým potokem. Nadmořská výška poměrně členitého Křivoklátsko-rokycanským flyšovým pásmem tvořeného terénu se pohybuje cca od 280 ke 420 m n. m. Vzhledem ke stabilitě systému osídlení dané fungováním manského systému až do 60. let 19. století se celkový obraz krajiny oproti středověku příliš nezměnil. Jediným zásadním mladším zásahem je vznik vsi Velká Buková v 16. století. Naprostou většinu sledované plochy doposud pokrývají lesy (což pochopitelně determinuje možnosti povrchového průzkumu), bezlesá území náležejí pouze nejbližšímu okolí vsi či úzké údolní nivě.

Eventuální osídlení sledované plochy před stavbou hradu zůstává prakticky neznámé. Pouze ve vlastním hradu bylo při archeologickém výzkumu nalezeno několik středohradištních střepů, dokládajících nějakou zcela episodickou aktivitu. V raném středověku bylo centrem osídlení nedaleké (východně od sledované plochy ležící) Zbečno s knížecím dvorcem. Na základě etymologie jména Roztoky by snad se západním okrajem jeho zázemí mohlo souviset nějaké osídlení v katastru této dnešní vsi na soutoku Berounky a Rakovnického potoka (název Roztoky dokládá, že byl dán příchozími ve směru proti proudu řeky, tedy od Zbečna. V případě příchodu od Křivoklátu by se lokalita nejspíše jmenovala Ústí). Doklady raně středověkého osídlení však doposud z Roztok neznáme.

Značný problém představuje lokalizace původního Křivoklátu, jehož přestavba je písemnými prameny doložena k roku 1110. Archeologický výzkum hradu prokázal, že se toto hradiště nejméně z 11. století muselo nacházet (jak již dříve naznačoval rozbor písemných zmínek) na jiném místě, než dnešní hrad. V řešení této otázky nebylo bohužel od posledního shrnutí (Durdík 1978) dosaženo pokroku a je jí nutno stále ponechat otevřeno. Skutečnost, že na území v nejbližším okolí dnešního hradu doposud neregistrujeme žádné mladohradištní nálezy se zdá podporovat představu, že původní Křivoklát musel ležet ve větší vzdálenosti od dnešního.

Stavba dnešního hradu na nepravé ostrožně obtékané Rakovnickým potokem, která započala zhruba ve 30. letech 13. století a táhla se až do let osmdesátých, se stala podnětem pro vznik systému osídlení v nejbližším okolí. Pro 13. století o něm bohužel ne-



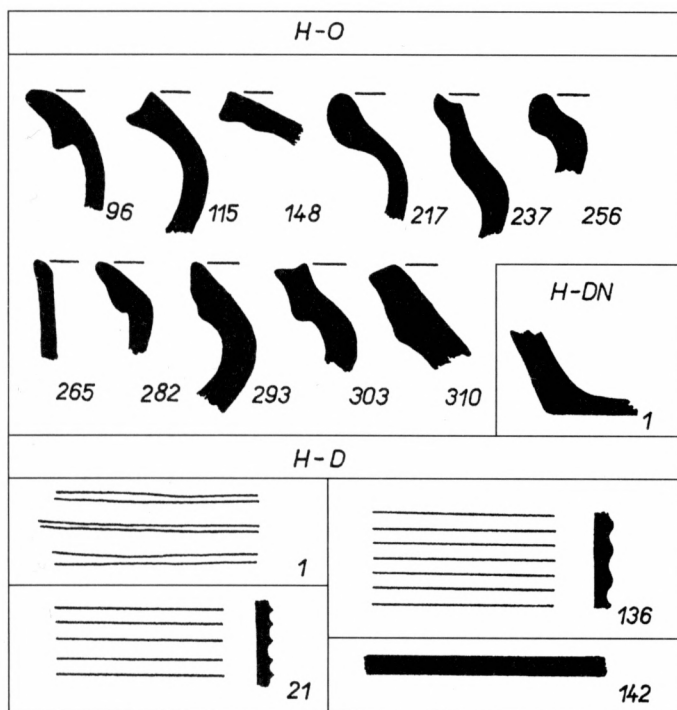
Obr. 1. Nejbližší zázemí hradu Křivokláta koncem 13. století. 1 – hrad, 2 – strážní bod, 3 – archeologicky doložené osídlení. Kresba Marie Záleské.

máme k dispozici žádné písemné prameny a při jeho poznání jsme zcela odkázáni na výpověď pramenů hmotných (obr. 1).

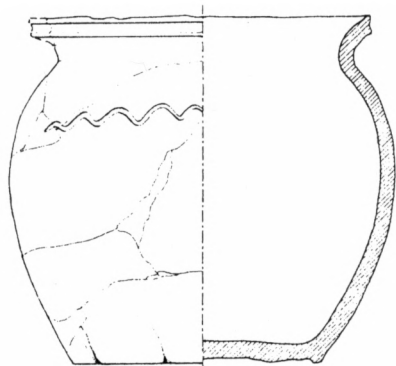
Doposud neregistrujeme žádné doklady osídlení v bezprostředním sousedství hradu, jehož stavba i provoz musely přinést značnou koncentraci lidí. Situování hradu na rozměrné, avšak nijak dominantní ostrožně si na výhodném, severovýchodně od něj ležícím vrcholu s dalekým rozhledem vynutilo vznik samostatného strážního bodu, později zvaného Skalka. Vzhledem k tomu, že této lokalitě byla věnována samostatná pozornost (Durdík 1991), nebude jeho problematika na tomto místě detailněji rozváděna.

Vesnické osídlení v okolí hradu máme doloženo ve dvou případech. Prvá, záhy zaniklá ves ležela zhruba ve vzdálenosti 1 km od hradu vzdušnou čarou jihozápadním směrem na terase za Rakovnickým potokem, dnes v katastrálním území obce Velká Buková (Durdík 1976) na pravé hraně zářezu drobného potůčku (na obr. 1 není zakreslen). V terénu se dnes projevuje pouze sběry archeologického materiálu na poli. Nalezená keramika (obr. 2) dokládá dobu jejího života od průběhu druhé poloviny 13. nejvýše do počátku 14. století. Zánik vsi je možno nejspíše spojovat s konsolidací systému obslužných sídlišť hradu na přelomu 13. a 14. století. Podobně jako u jiných lokačních podniků nelze vyloučit, že zde došlo v rámci rozsáhlejšího zakladatelského díla k jeho naddimenzování.

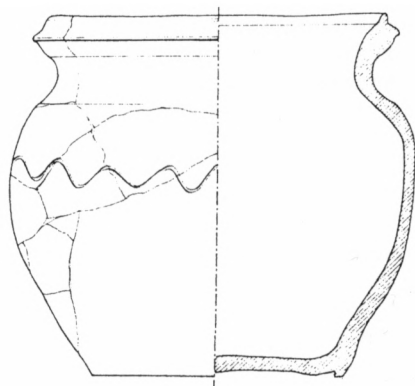
Druhý archeologický doklad osídlení z 13. století pochází z Městečka, které je ve 14. století doloženo jako hlavní obslužné sídliště hradu, od něhož leží cca 2 km severním směrem. Na hřbetu zdejší meandrem potoka obtékané ostrožny před školou a naproti kostelu výkop inženýrských sítí v roce 1961 dle pozorování K. Motykové (1961) prořal požárem zaniklou stavbu, snad zemnici. Z postižené části požářiště pochází velmi kvalitní soubor keramiky tvořený pěti celými hrnci a dvěma velkými torsy (obr. 3, 4). Charakteristické technologické provedení, dekor i užitě profilace okrajů umožňují celý homogen-



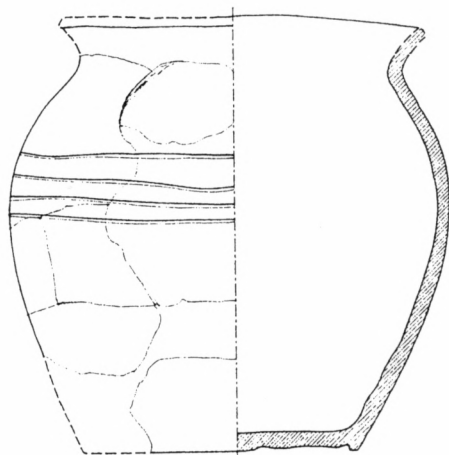
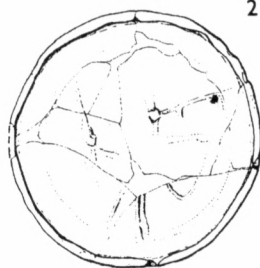
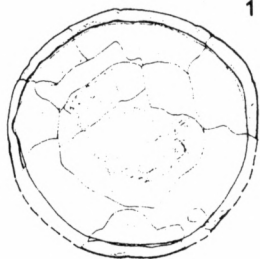
Obr. 2. Zaniklá středověká ves v katastrálním území Velká Buková, okr. Rakovník. Profilace okrajů, typ profilace dna a typy dekorů hrnců (červené malování kresleno černě). Kresba J. Durdíková.



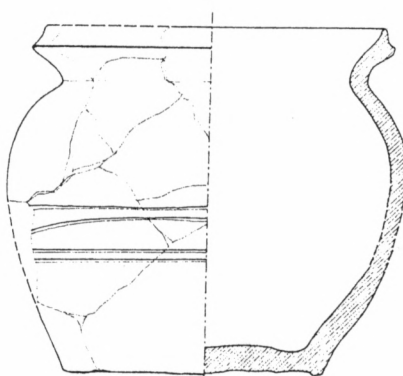
1



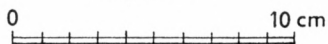
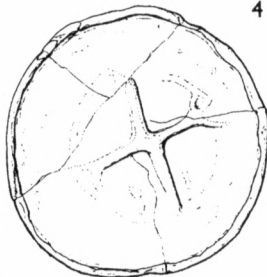
2



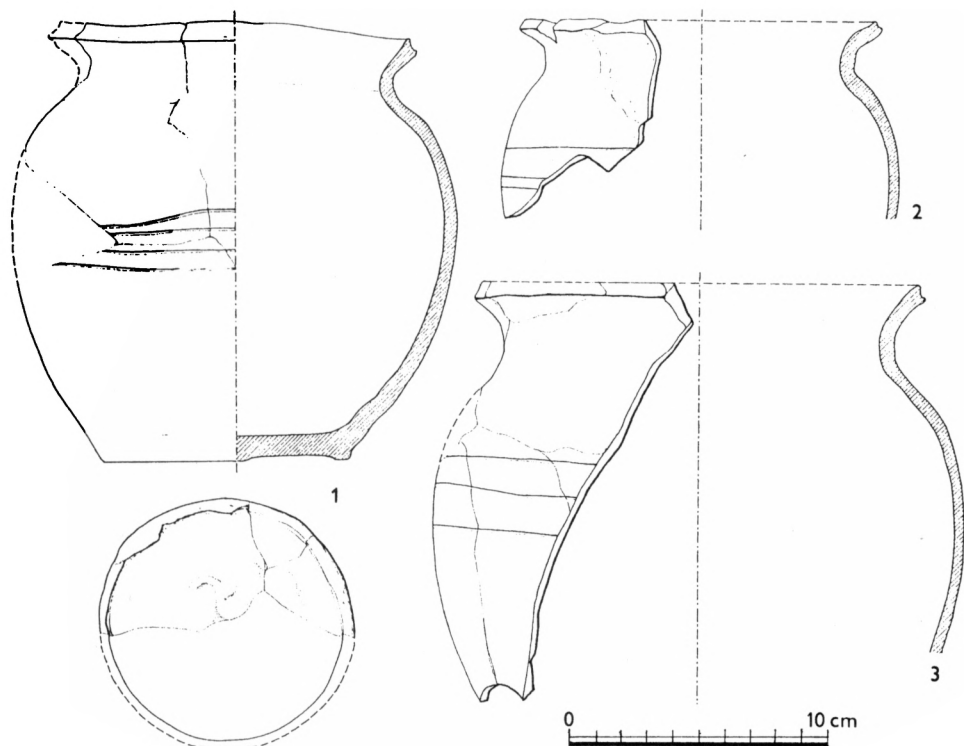
3



4



Obr. 3. Městečko, okr. Rakovník. Hrnce ze zaniklého objektu před školou. Kresba H. Komárková.



Obr. 4. Městečko, okr. Rakovník. Hrnce ze zaniklého objektu před školou. Kresba H. Komárková.

ní soubor spolehlivě datovat do třetí čtvrtiny 13. století. Počátky Městečka jsou tak archeologicky datovány do 13. věku, i když pochopitelně doposud nevíme, jak rozáhlé bylo a jaké kvalitativní úrovně zdejší osídlení dosahovalo. Fakt, že bylo založeno v určité vzdálenosti od hradu je nutno považovat za záměrný, neboť přímo pod hradem se na jeho severní straně nachází analogická, meandrem potoka obtékaná ostrožna, na níž však doposud žádné stopy osídlení nalezeny nebyly.

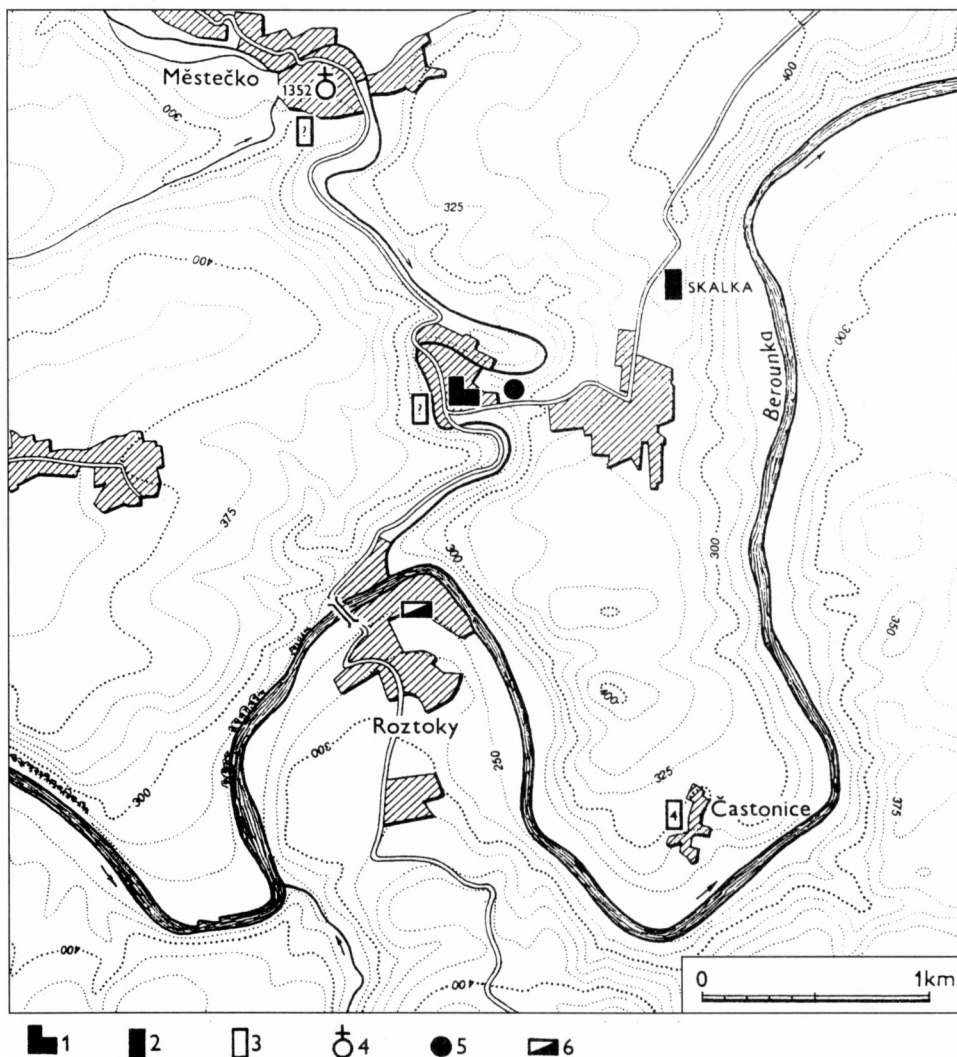
Všeobecně a nepochybně oprávněně se předpokládá, že již ve 13. století, nejspíše za Přemysla Otakara II., vznikl i křivoklátský manský systém (doposud nejpodrobněji Sedláček 1935; Kočka 1936). Písemné doklady však pro to nemáme, zejména díky zániku manských písemností při požáru hradu 18. 3. 1422 (dochované manské knihy byly založeny až roku 1454). Celkový vývoj a mechanismy fungování osídlení širšího regionu by však bez existence manského systému musel probíhat již od 13. století odlišně, což je možno chápat jako důkaz pro vznik tohoto systému již ve 13. století. Přitom je nutno konstatovat, že početné lokality kvalitativně vyšší úrovně (manství ušlechtilá, t.j. služebná) měla velkou lokální stabilitu. Máme je písemně doloženy od 14. století a se vznikem této sítě je nutno počítat již od počátku. Všechny však leží ve větší či vyložené velké vzdálenosti od hradu a žádnou tak neregistrujeme na sledovaném území.

Pro poznání podoby osídlení v nejbližším okolí Křivoklátu ve 14. století, respektive době předhusitské (obr. 5), máme již k dispozici větší množství písemných pramenů.

Ve zmatcích po vymření Přemyslovců a zástavních držbách hradu došlo k odtržení strážního objektu Skalka od hradu, který se poté stal regulérním služebným manstvem a nejpozději touto dobou získal i nejpíše charakter tvrze. O dodatečnosti vzniku tohoto manství, s nímž původní systém osídlení nepočítal, svědčí i jeho nevelké a do značně vzdálených částí rozdělené zboží (blíže Durdík 1991).

Hlavním obslužným sídlištěm hradu se stalo Městečko, původně zvané Městec, kde je k roku 1352 doložena i existence farního kostela sv. Jakuba většího (všechny historické údaje v dalším textu, pokud není uvedeno jinak, čerpány z Kočka 1936). Středověkou podobou svatyně však neznáme, dnešní kostel je novostavbou z let 1730–1731. Koncem 14. století je v Městci doložen robotný manský dvůr s povinností ohnive (t. j. pálení před králem při jeho jízdách na říšské sněmy). Sídlíště se však přes svůj název ve skutečné městečko nikdy nevyvinulo, neboť v rámci fungování z manského systému vycházejícího zajištění hradu nebylo zapotřebí vzniku nějakého tržního místa širšího, než nejužšího lokálního významu.

V pozdějších Budách pod vlastním hradem snad již touto dobou existoval podhradský mlýn (doložen je však až po husitských válkách) a nějaký robotný manský dvůr.



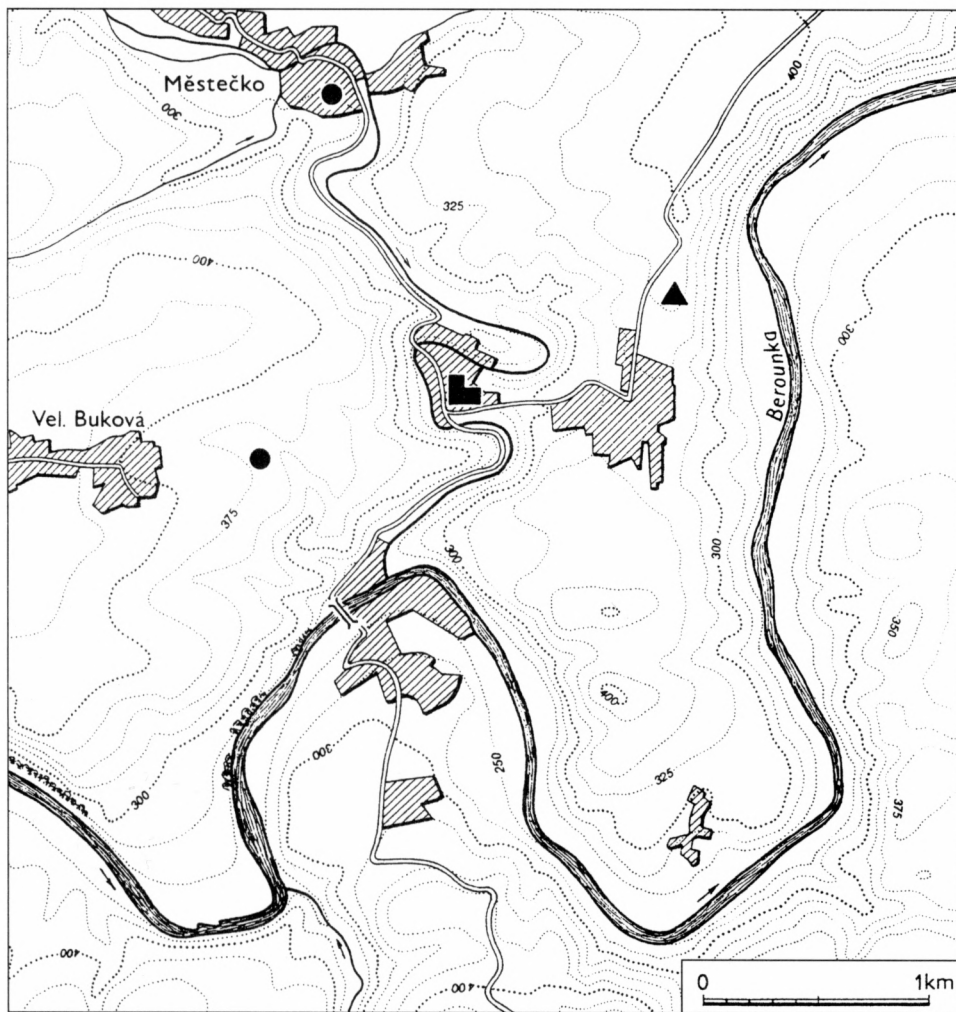
Obr. 5. Nejblížeí zázemí hradu Křivoklátu před husitskými válkami. 1 – hrad, 2 – služební manství, 3 – robotné manství (s udaným počtem), 4 – kostel (s datem první zmínky), 5 – archeologicky doložené osídlení, 6 – šlechtický dvorec. Kresba M. Záleská.

Oba tyto předpoklady přes svou pravděpodobnost však stále zůstávají v rovině hypotézy.

Již pro dobu předhusitskou je zřejmě doložena i existence vsi Častonice, ležící cca 2 km jihovýchodně od hradu, kde stávaly čtyři manské robotné dvory. Tři z jejich majitelů byli povinni službou poslu, čtvrtý měl lovecké povinnosti.

Archeologickými nálezy je doloženo osídlení prozatím neznámého charakteru na dnes parkově upravené ploše ostrožny před hradem.

Mimořádně zajímavou situaci zjišťujeme ve vsi Roztokách. Zdejší dvůr se nejpozději za Václava IV. stal v rukách známého krále milce a křivoklátského purkrabího Jíry z Roztok zemanským statkem. Tato skutečnost by mohla eventuálně i přispívat k představě, že Roztoky skutečně k nejbližšímu zázemí Křivoklátu přes svou blízkost původně nepatřily.



Obr. 6. Nejbližší zázemí hradu Křivoklátského v první polovině 16. století. 1 – hrad, 2 – robotné manství (s udáním počtem), 3 – kostel (s datem první zmínky), 4 – dvůr, 5 – mlýn. Kresba M. Záleská.

Husitské války představovaly zásadní zásah do podoby nejbližšího zázemí hradu Křivoklátu, která se pak dlouhou dobu až do počátku 16. století musela konsolidovat (obr. 6).

Zcela zaniklo manství Skalka. Jeho držitelé přesídlili na dvůr Podhradec (v Budech) a v 16. století do domu, respektive dvora nad hradem.

Zcela vypáleno bylo i Městečko včetně kostela. Pro hradní služebníky začala být stavěna obydlí pod hradem u Podhradeckého mlýna (který je doložen k roku 1460. Další mlýn nejspíše u ústí Rakovnického potoka do Berounky se připomíná k roku 1475). Podle jejich charakteru dostalo toto osídlení záhy jméno Budy. V roce 1457 se zde připomíná lenní dům (nepochybně držitelů manství Skalka), v roce 1499 je doložena existence dvora, který byl roku 1523 manským. V polovině 16. století zde v 17 chalupách bydleli 2 krejčí, 2 ševci, kovář, pekař, kolář, zedník, bečvář a dokonce i purkrabí hradu, důchodní písař, obroční písař a lesmistr. K roku 1541 je doložen vznik lázně. K manským povinnostem obyvatel Bud patřilo spouštění sudů do hradních sklepů a poselství.

Narůstalo zřejmě i osídlení nad hradem. Přesun obslužného osídlení do bezprostředního sousedství hradu si zde (v pozdější Čamrdovsi, respektive Amalině) za Vladislava Jagellonského vynutil i stavbu nového kostela sv. Petra a Pavla, svččeného v roce 1522.

Městec, posléze zvaný Městečko, se z husitské katastrofy vzpamatovával díky přesídlení části hradního služebnictva pod hrad patrně značně pomalu. Jak dokládají i dochované zvony, k obnově zničeného kostela došlo až za Vladislava Jagellonského. V první polovině 16. století však již opět prosperoval. Doložen je zde lazebník, krejčí, čtyři tesaři, dva pekaři, truhlář, kovář, lepař, řezník, hrnčír, dva havíři a po polovině 16. století opět někteří hradní zaměstnanci. V případě hrnčírů bylo jeho úkolem nejspíše zásobování okolního obyvatelstva, neboť na hrad keramiku dodávaly vlastní manské hrnčírny v relativně vzdálených Račicích (Durdík 1973). Někteří obyvatelé byly robotnými many s různými povinnostmi (dodávání dřeva pro hradní pivovar, dovoz věcí z Rakovníka, donášení vajec z Rakovníka, chytání zpěvného ptactva k obveselení královny, opatrování odumřelého zboží, pálení před králem, honění dobytka, lovecké povinnosti apod.).

V Častoncích se na počátku 16. století držitelem jednoho z robotných manství stal polský rytíř Gryfów, který povinnost převedl na plat. Nejpozději v první polovině 16. století se u Častoníc započalo s těžbou rumělky pro potřeby račických hrnčírů.

Zničení Roztok za husitských válek znamenalo i zánik zdejšího rytířského statku a ve vsi vzniklo 11 robotných manství. Registrujeme zde dva hlásné, jednoho dovozce dřeva na hrad, dva pivovarníky, dva hajné, jednoho donašeče masa na hrad, jednoho ptáčníka a hradního kuchaře. V osadě Rybáře nad Roztokami žili tři převozníci, kteří kromě povinností převážet potřebné věci museli též zásobit hrad rybami.

Přestože vývoj osídlení v nejbližším okolí hradu Křivoklátu je, jak z předešlého vyplývá, znám přes intensivní studium posledních let pouze v hrubých obrysech, lze shrnout již na této úrovni informací několik zásadních zjištění.

Především je nutno konstatovat, že síť tohoto osídlení byla zjevně díky řešení formou manského systému od počátku velmi stabilní a kromě brzkého zániku vsi u Velké Bukové, jejíž založení lze přičíst přílišnému zakladatelskému rozmachu, mimořádně stabilní. Tvořily ji dvě až tři vesnice, k nimž se posléze, zjevně však dodatečně, připojilo osídlení v těsném sousedství hradu. Původní určitý odstup od vlastního hradu byl nepochybně záměrný. O jeho příčinách se lze jen dohadovat. Vyloučit nelze, že mohly např. ležet v oblasti snah o zajištění obranyschopnosti hradu. V rámci systému služebných (ušlechtilých) manství je nutno zdůraznit, že se žádné z nich (s výjimkou dodatečně z původně hlásného příslušenství hradu ne zcela organicky vzniklé Skalky) nenacházelo v nejbližším zázemí Křivoklátu. I v rámci robotných manství zde registrujeme logicky především ty povinnosti, které souvisejí s každodenním provozem hradu. Kromě robotných manství se ovšem v nejbližším okolí hradu nacházela i bydliště skutečných hradních služebníků a zaměstnanců. Zdá se, že tato složka obyvatelstva se původně kumulovala v Městci, a po husitských válkách pak přesunula do bezprostředního sousedství hradu. Řešení zajištění

hradu manským systémem nepochybně způsobilo, že se žádná z pojednávaných lokalit nevyvinula ve skutečné městečko.

Přestože nastíněný obraz je poplatný současnému nedostatečnému stavu poznání, a mnohé otázky zůstávají zákonitě otevřeným polem dalšího výzkumu, lze jej v několika rovinách považovat za potřebný příspěvek k poznání mechanismů každodenního života velkého královského hradu i vztahů a fungování jeho nejbližšího zázemí.

LITERATURA

- DURDÍK, T. 1973: Středověké osídlení obce Račice, okr. Rakovník – Die mittelalterliche Besiedlung der Gemeinde Račice. AR XXV, 86–87.
- DURDÍK, T. 1976: Nálezová úprava o povrchovém průzkumu neznámé ZSO v k. ú. Velká Buková, okr. Rakovník. Archiv NZ ARÚ AV ČR Praha, č.j. 1363/76.
- DURDÍK, T. 1978: Archeologie k počátkům a podobě přemyslovského Křivoklátu. Výsledky první etapy výzkumu (1973–1975) – Archäologische Untersuchungen zu Beginn und Baugestalt der Přemyslidenburg Křivoklát. Ergebnisse der ersten Grabungsetappe (1973–1975). AR XXX, 304–320, 357–360.
- DURDÍK, T. 1991: Zaniklý středověký objekt v Křivoklátě-Dubíně – Das untergegangene mittelalterliche Objekt in Křivoklát-Dubina. AR XLIII, 577–584.
- DURDÍK, T.–Klápště, J. 1992: Dva pohledy na počátky hradu Riesenburku – Zwei Blicke auf die Anfänge der Burg Ricsenburg. AR XLIV, 266–276.
- DURDÍK, T. 1994: Die Burg Křivoklát und weitere Burgen auf der ehemaligen Fürstenbergischen Herrschaft Křivoklát. In: Die Fürstenberger. 800 Jahre Herrschaft und Kultur in Mitteleuropa. Korneuburg, 300–306.
- DURDÍK, T. 1997: Lucemburský Křivoklát ve světle archeologického výzkumu – Die Burg Křivoklát der Luxemburgerzeit im Lichte der archäologischen Forschung. AH 22, 217–228.
- DURDÍK, T.–Křížová, K. 1997: Hrad Křivoklát. Libice nad Cidlinou.
- KOČKA, V. 1936: Dějiny Rakovnicka. Rakovník.
- MOTYKOVÁ, K. 1961: Městečko, okr. Rakovník, hlášení o záchranné akci. Rkp., Archiv NZ ARÚ AV ČR Praha, č.j. 2531/61.
- SEDLÁČEK, A. 1935: Hrady, zámky a tvrze království českého 8. 2. vydání. Praha.

Zusammenfassung

Das nächste Hinterland der Burg Křivoklát

Der Autor richtet seine Aufmerksamkeit auf die Tatsache, daß das Studium des betriebswirtschaftlichen Hinterlandes der böhmischen Burgen mit Rücksicht auf die gegenwärtigen Möglichkeiten, namentlich die begrenzte Kapazität, einen der am wenigsten erforschten Bereiche der tschechischen kastellologischen Forschung darstellt. Auf dem Beispiel der die lange Zeit archäologisch erforschten Burg Křivoklát (Pürglitz) zeigt er den enormen Umfang und zerstreuten Charakter dieses Hinterlandes. In seinem Beitrag befaßt er sich dann mit der Besiedlungssituation in der nächsten Umgebung der Burg (auf dem Gebiet im Ausmaß von ca. 20 km²) seit dem 13. bis zur 1. Hälfte des 16. Jhs.

Aus dem gegebenen Überblick der bisherigen Kenntnisse geht hervor, daß das Besiedlungsnetz offenbar dank der Lehenssystemform vom Anfang an sehr stabil war. Eine Ausnahme stellt das untergegangene Dorf in der Katastralgemeine Velká Buková dar, dessen frühen Untergang man damit begründet, daß es im übertriebenen Gründeraufschwung entstand. Dieses Netz bestand aus zwei bis drei Dörfern und aus der nachträglich entstandenen Besiedlung in der nächsten Nachbarschaft der Burg. Ein gewisser Abstand von der eigenen Burg, den diese Besiedlung ursprünglich hatte, war zweifellos absichtlich. Die Ursache kennen wir leider nicht, vielleicht wollte man auf diese Weise die Verteidigungsfähigkeit der Burg verbessern. Im Rahmen des Dienstlehenssystems ist es zu betonen, daß sich kein von den Lehensgütern im nächsten Hinterland der Burg Křivoklát befand (mit Ausnahme Skalka, das nachträglich nicht ganz organisch entstanden war und ursprünglich eine Wachfunktion für die Burg erfüllt hatte). Im Rahmen der Fronlehen registrieren wir hier logisch vor allem die Pflichten, die mit dem alltäglichen Verkehr in der Burg zusammenhingen. Außer den Fronlehen befanden sich jedoch in der nächsten Umgebung der Burg auch die Wohnungen der wirklichen Burgdienstleute. Es scheint, diese Leute häuften sich ursprünglich in Městec an, nach den Hussitenkriegen siedelten sie in die unmittelbare Nachbarschaft der Burg über. Die Sicherung der Burg durch das Lehenssystem führte zweifellos dazu, daß keine von den erforschten Lokalitäten zu einem wirklichen Städtchen wurde.

Trotz dem ungenügenden Erkenntnisszustand und allen unbeantworteten Fragen bedeutet dieser Artikel einen bedeutenden Beitrag zum Kennenlernen des alltäglichen Lebens in einer großen Königsburg.

Abbildungen:

1. Das nächste Hinterland der Burg Křivoklát gegen Ende des 13. Jhs. 1 – Burg, 2 – Wachpunkt, 3 – die archäologisch belegte Besiedlung. Zeichnung Marie Záleská.
2. Eine Dorfwüstung im Kataster Velká Buková, Bez. Rakovník. Profilierung der Ränder, Typ der Bodenprofilierung und Dekortypen der Töpfe (die rote Bemalung ist schwarz gezeichnet). Zeichnung: J. Durdíková.
3. Městečko, Bez. Rakovník. Töpfe aus einem eingegangenen Objekt vor der Schule. Zeichnung H. Komárková.
4. Městečko, Bez. Rakovník. Töpfe aus einem eingegangenen Objekt vor der Schule. Zeichnung H. Komárková.
5. Das nächste Hinterland der Burg Křivoklát vor den Hussitenkriegen. 1 – Burg, 2 – Dienstlehen, 3 – Fronlehen (mit der angegebenen Anzahl), 4 – Kirche (mit dem Datum der ersten Erwähnung), 5 – die archäologisch belegte Besiedlung, 6 – Adelsgehöft. Zeichnung M. Záleská.
6. Das nächste Hinterland der Burg Křivoklát in der ersten Hälfte des 16. Jhs. 1 – Burg, 2 – Fronlehen (mit der angegebenen Anzahl), 3 – Kirche (mit dem Datum der ersten Erwähnung), 4 – Hof, 5 – Mühle. Zeichnung M. Záleská.