

Bóna, Martin

## Prevéty opevněných sídel šľachty na strednom a hornom Ponitří

*Archaeologia historica*. 1999, vol. 24, iss. [1], pp. 273-290

Stable URL (handle): <https://hdl.handle.net/11222.digilib/140336>

Access Date: 19. 02. 2025

Version: 20250219

Terms of use: Digital Library of the Faculty of Arts, Masaryk University provides access to digitized documents strictly for personal use, unless otherwise specified.

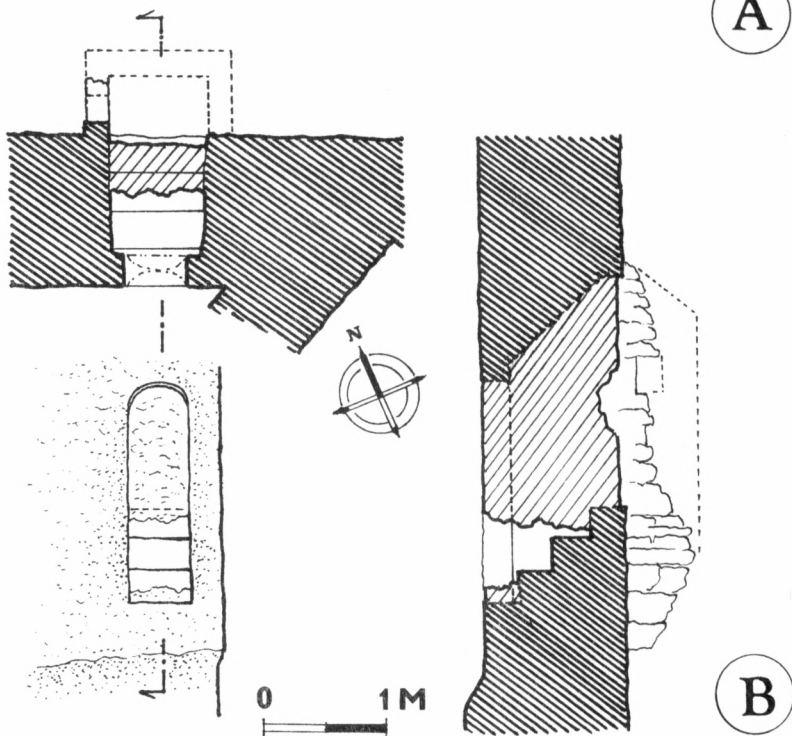
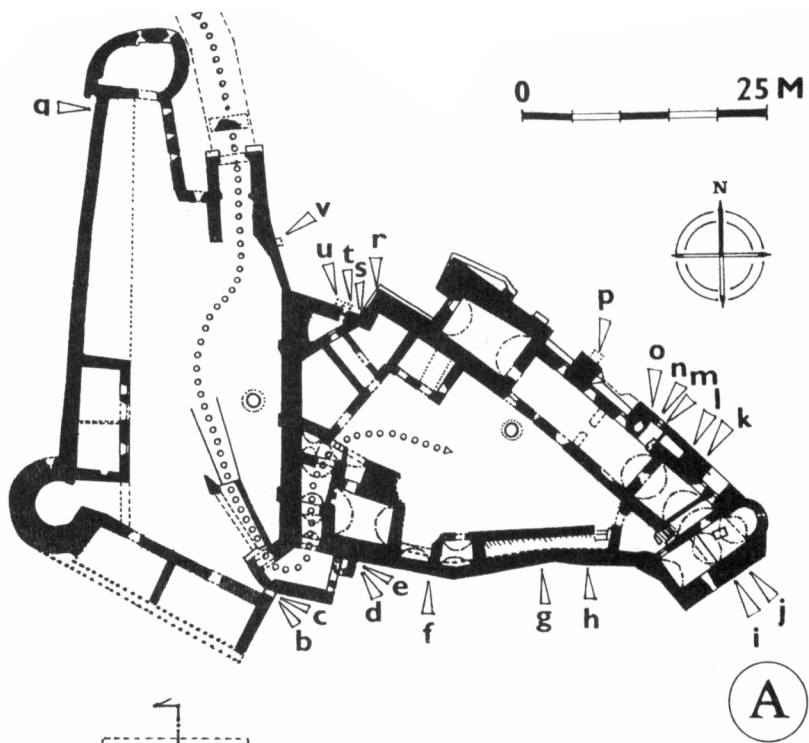
# Prevéty opevnených sídiel šľachty na strednom a hornom Ponitří

MARTIN BÓNA

Historické záchody, ako zariadenia, súvisiace s každodennými životnými potrebami človeka, sa oddávna vyvíjali spoločne s rastúcimi nárokmi na komfort bývania, a preto tiež zostali cenným dokumentom o každodennom živote človeka stredoveku. Žiaľ, napriek tomu dodnes zostali na okraji odborného záujmu, a to nielen na Slovensku. Zmienky o ich architektonickom stvárnení a technickom vybavení sa i v okolitých krajinách vyskytujú len sporadicky, najmä v súborných prácach o hradnej tématike (v Čechách naposledy Durdík 1995, 233; Chotěbor 1998, XXXVI, XLIV), alebo i v tématických štúdiách (Rykl 1995, 65; v Poľsku naposledy Cheć 1997). Podobne na Slovensku sa im dávnejšie len v jednej kapitole venoval pamiatkár J. Könyöki, a to vo svojej monografii o hradoch bývalého Uhorska, kde upozornil na viaceré príklady, zistené počas prieskumov na Slovensku (1905, 7–8). Ďalšie strohé zmienky o týchto zariadeniach nachádzame len v monografiách o konkrétnych hradných lokalitách (napr. Menclová 1956, 14; 1957, 111; Fiala–Vallašek–Lukáč 1988, 39) a ani posledná súborná publikácia o hradoch na východnom Slovensku im nevenuje zvýšenú pozornosť (Slivka–Vallašek 1991, 66), pričom uverejnenie grafickej dokumentácie prevétu je viacmenej vzácnosťou (Fiala–Semanko 1992, 37 – obr. 7).

Tento príspevok je zameraný na architektúru prevétov, teda najvyspelejšej formy záchodov a čerpá z príkladov, zistených počas nedávnych pamiatkových prieskumov i hlbokých výskumov šľachtických sídiel v predmetnom území. Cieľom nie je podať vyčerpávajúci prehľad týchto zariadení, čo ani zďaleka neumožňuje momentálny stav bádania, ale skôr upozorniť na menej známe príklady, uvádzané v chronologickom slede od obdobia neskororománskeho po obdobie neskororenesančné, i pokúsiť sa tak o doplnenie mozaiky poznania v tejto nepovšimnutej problematike.

Najstarší známy príklad arkierovej formy prevétu nachádzame na zrúcanine Uhrovskeho hradu nad údolím potoka Radiše, ktorý vodopisne ešte spadá do Ponitria, i keď administratívne už patril do Trenčianskej stolice. Vďaka dobrej zachovanosti hradnej zrúcaniny sa počas prebiehajúceho architektonického prieskumu podarilo zatiaľ identifikovať zvyšky vyše dvadsiatich prevétov z obdobia stredoveku až novoveku<sup>1</sup> (obr. 1A). Bohatosť foriem i samotný počet prevétov v rámci jednej lokality radí Uhrovec k unikátnym príkladom, dokumentujúcim vývoj týchto zariadení a spôsob ich začlenenia do hradného organizmu. Zvyšky arkierového neskororománskeho prevétu sa zachovali na severnom priečelí obrannej veže, v úrovni dnešného poschodia. Veža trojuholníkového pôdorysu bola situovaná do útočnej polohy v severnom kúte nádvorja, proti prístupovej ceste. Ako z výsledkov prieskumu vyplýva, patrí k najstaršej zástavbe hradného jadra, ktorého vznik historici predpokladajú krátko po pol. 13. stor. (Fügedi 1977, 208). Interiér poschodia veže bol prístupný z nádvorja cez zachovaný a neskôr zamurovaný portál. Jeho ostenie je vymurované z lomového kameňa podobne, ako ostenie úzkeho portálíka, spájajúceho interiér s prevétom. Na stenách interiéru i okolo portálíka sa dodnes zachovala pôvodná nahrubo roztieraná omietka so zvlneným povrchom. 50 cm široký a 185 cm vysoký portál so stlačeným polkruhovým nadpražím má ostenie s jednoduchou pravouhlou profiláciou, pričom v časti nadpražia má v omietke mierne okosenie (obr. 1B). Cez portál sa vstupovalo do úzkej chodbičky v hrúbke múry s troma scho-



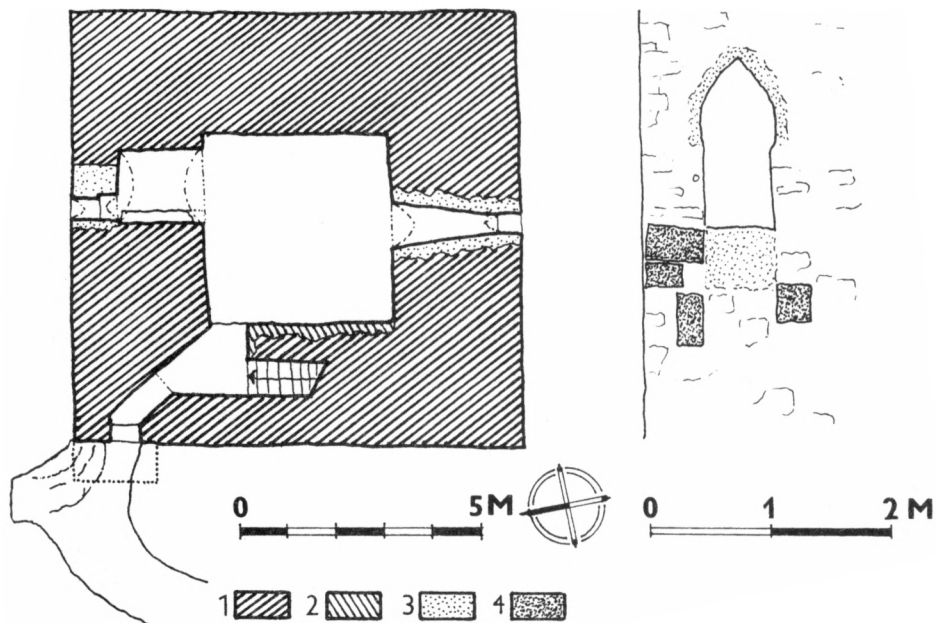
Obr. 1. A: Pôdorys hradu Uhrovec s vyznačením polôh jednotlivých prevétov. Zameranie: Inž. geodézia Bratislava, kresba autor. B: Pôdorys, pohľad na portálik a rezopohľad neskororománskym prevétom hradu Uhrovec. Zameranie a kresba autor.

Obr. 2. Sústava prevétov v severozápadnom exteriérovom kúte horného hradu (označenie prevétov zodpovedá označeniu na obr. 1A). Foto autor, VIII. 1998.

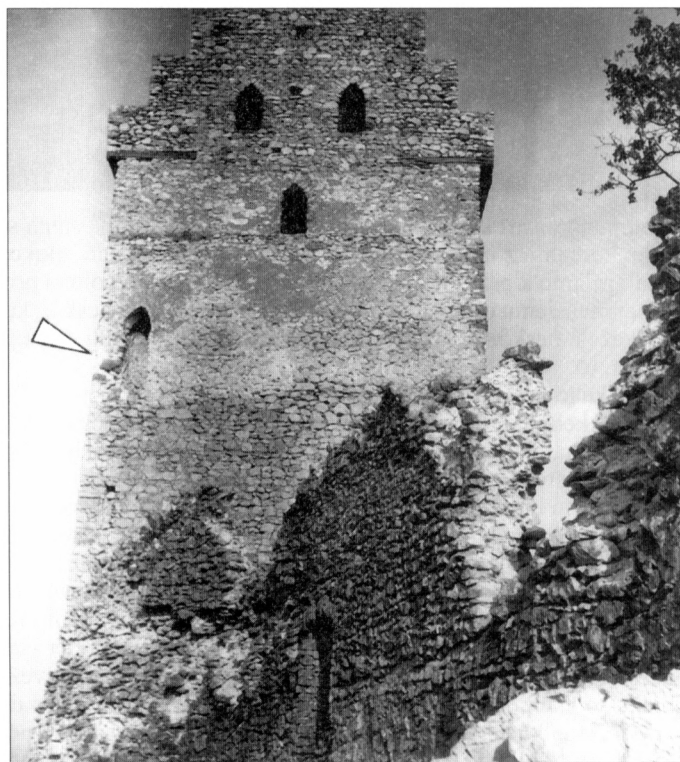


diskovými stupňami. Zo samotnej konštrukcie arkiera sa zachovala len západná stena so špaletou okienka, nesená krakorcami z nahrubo opracovaných vápencových blokov (obr. 1B, 2/t). Fekálie dopadali priamo k päte múru veže nad priehlbňou. Táto poloha prevétu na strane veže, vystavenej menšiemu ohrozeniu útočníkmi, sa osvedčila i neskôr, kedy v úrovni vyšších podlaží veže a neskôr pristavaného obytného traktu vznikli postupne ďalšie tri prevéty (obr. 2/r, s, u).

Zvyšok mladšieho ranogotického prevétu sa zachoval na 4. podlaží obytnej veže Topľčianskeho hradu. Hrad bol niekedy na sklonku 13. stor. postavený na východných výbežkoch Považského Inovca Petrom, alebo jeho synom Matúšom Čákom Trenčianskym, ako stredisko novovytvoreného panstva (Fügedi 1977, 203; Bóna 1997, 256–260). Obytná veža štvoruholníkového pôdorysu bola vysunutá na najvyššie položený severný okraj skalného hrebeňa a stála v osi opevneného areálu polkruhového pôdorysu. Obvodová hradba sa k veži pripájala na západnej a východnej strane tak, že severné priečelie veže bolo vystavené do predpolia. Zrejme aj to bolo dôvodom na to, že arkierový prevét nebol situovaný na severnú fasádu veže, kde by došlo k najjednoduchšiemu odvedeniu fekálií z prevétu rovno do skalnej priehlbne, ale na okraj západnej fasády, kde bol arkier viac chránený. Prístup k prevétu z interiéru pôvodne najvyššieho murovaného podlažia veže zabezpečovala úzka chodbička so vstupom v severozápadnom rohu miestnosti. Dnes do nej z juhu ústi aj schodisková komunikácia, ktorá bola do obvodového múru vsunutá počas mladšej stredovekej prestavby (obr. 3). Z pôvodného vybavenia miestnosti sa zacho-



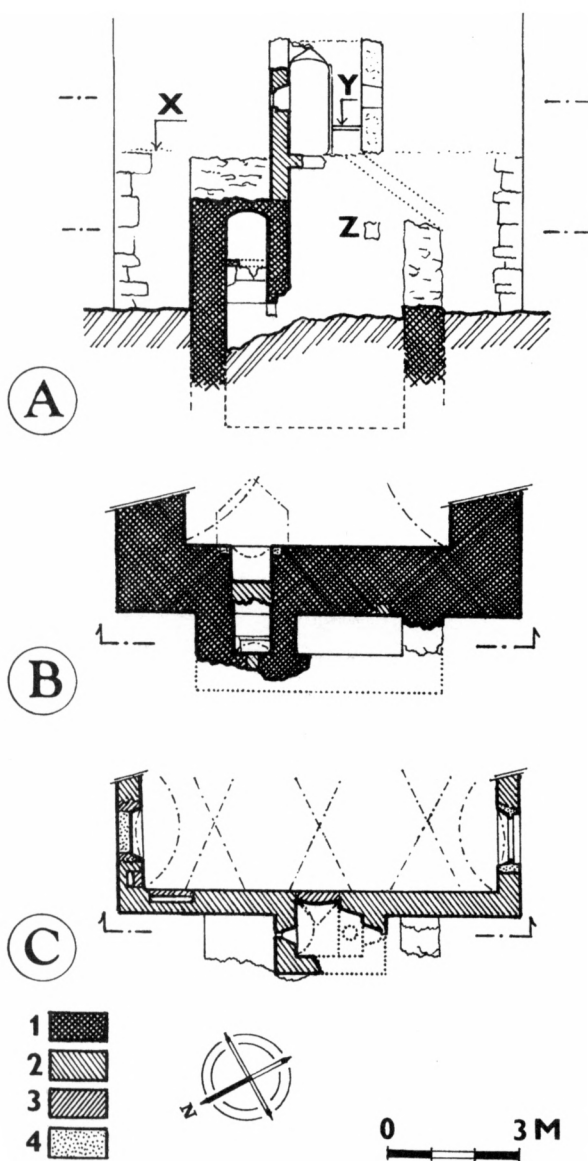
Obr. 3. Pôdorys 4. podlažia obytnej veže Topolčianskeho hradu a pohľad na zvyšky arkierového prevétu (1 – koniec 13. stor.; 2 – 2. pol. 14.–1. pol. 15. stor.; 3 – koniec 19. stor.; 4 – v pohľade odlomenej krakorce a sedacia doska prevétu). Zameranie a kresba autor.



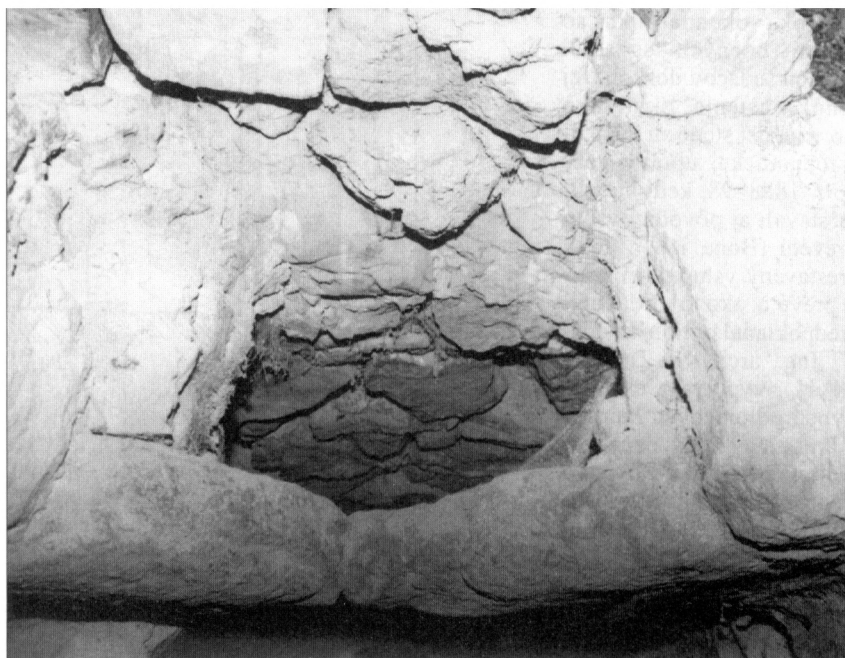
Obr. 4. Pohľad na západné priečelie obytnej veže Topolčianskeho hradu so zvyškom vstupu do prevétu. Foto V. Mencl, XI. 1955.

vala široká okenná nika so zvyškami bočných sedadiel s drevenou sedacou doskou. Jej záklenok, ostenie okna ako i okno v južnej stene sú výsledkom romantickej úpravy veže medzi r. 1888–98, kedy na okno prestavali aj pôvodný vstup do prevétu (Bóna 1997, 269). Že prestavaný vstup patrí k arkieru prevétu, ako to už dávnejšie predpokladal regionálny bádateľ, Ing. arch. Š. Zhorella (1958, 11), vyplýva z existencie dvoch odlomených kamených krakorcov zo zlepenca po bokoch prahu vstupu. Rovnako zo zlepenca sú zachované ložné časti opracovaných kameňov vpravo od vstupu smerom k nárožiu veže (obr. 3, 4). Vrchnejší z nich podľa umiestnenia pravdepodobne patrí kamennej sedacej doske, konzolovito podchytenej spodnejším článkom, takže sedadlo sa nachádzalo bokom od vstupu a nie oproti nemu.<sup>2</sup> Vynútila si to skutočnosť, že práve pod vstupom do prevétu sa obvodová hradba, lemujúca skalný hrebeň, pripájala k veži a aby fekálie nedopadali na jej korunu, bolo sedadlo vysunuté čo najbližšie k nárožiu veže. Odvodu fekálií do priepasti navyše prispôbili aj korunu hradby v styku s pilierovým výbežkom, kde dodnes vidno murovaný výžliabok (obr. 3).

Iná forma stredovekých prevétov, situovaných v jednotlivých podlažiach rizalitového prístavku, sa zachovala v kaštieli v Šimonovanoch, dnes miestnej časti Partizánskeho. Zachované vidiecke šľachtické sídlo bolo pôvodne situované na južnom okraji obce, v oblasti meandrov rieky Nitry, ktoré podľa výsledkov archeologického výskumu tvorili prirodzenú ochranu najstaršieho vežového sídla z 1. pol. 13. stor. (naposledy Ruttkay 1996, 336). Po jeho zániku vznikla nad zasypanou priekopou pôdorysne jednopriestorová kúria, ktorá bola v priebehu 2. štvrtiny 15. stor. rozšírená. Vznikol dispozične trojpriestorový trakt s dvoma predstavanými vežami v osiach dlhších priečelí (Ruttkay 1996, 344; Bóna 1996, 351–354). Súčasne s traktom vybudovali na

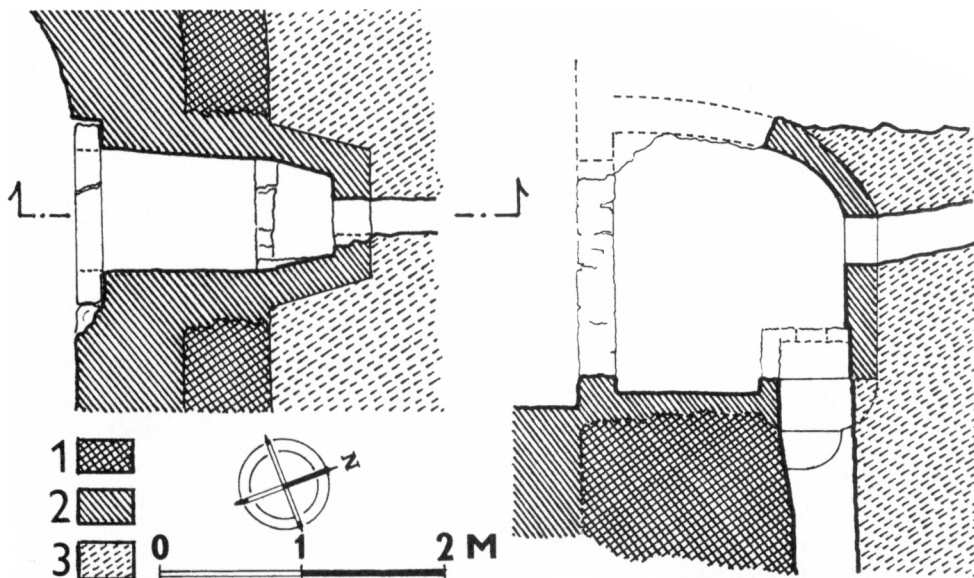


Obr. 5. Rezopohľad a pôdorysy podlaží prevetového rizalitu kaštiela v Šimonovanoch (1 – 2. štvrť. 15. stor.; 2 – 17. stor.; 3 – koniec 19. stor.; 4 – 20. stor.). Kresba a zameranie autor.



Obr. 6. Detail zvyškov kamenného sedadla na prizemí prevetového rizalitu kaštieľa v Šimonovanoch. Foto autor, VIII. 1995.

severozápadnej fasáde prevetový rizalit. Z pôvodne viacpodlažného obytného traktu gotického kaštieľa sa dodnes zachovalo len prizemie,<sup>3</sup> pričom zvyšné podlažia s veľkou pravdepodobnosťou zanikli násilne v pohnutom 17. storočí.<sup>4</sup> Z rovnaného dôvodu sa aj z rizalitu zachovalo len torzo prizemia obdĺžnikového pôdorysu 5,7×1,9 m (obr. 5). Dispozične je prizemie rozdelené na dva nerovnaké priestory primárnou priečkou, vynesenu oblúkom z opracovaného pieskovca, takže v nižšej úrovni tvorí rizalit jeden celistvý priestor (obr. 5A). Menší z dvoch prizemných priestorov bol prístupný z interiéru obytnej západnej miestnosti traktu, a to úzkou segmentovo zaklenutou chodbičkou v hrúbke obvodového múru. Klenba súvisle prechádzala i do menšieho priestoru v rizalite, v ktorom sa dodnes zachovali zvyšky vybavenia prevétu. Okrem vetracieho okienka v západnej stene sú viditeľné ložné časti odlomeného schodiskového stupňa výšky 37 cm a zvetrané zvyšky bočných častí sedacej kamennej pieskovcovej dosky, ktorá bola voči schodu zvýšená o 57 cm (obr. 6). Susedný väčší priestor nebol s interiérom spojený a vychádzajú z poznania analogických prevetových rizalitov, slúžil ako odpadová šachta pod prevetmi na vyšších podlažiach rizalitu. Fekálie dopadali na dno šachty, kde boli v hĺbke cca 2,5 m pod úrovňou dnešného terénu archeologicky odkryté tri vedľa seba umiestnené otvory. Tieto ústili zo šachty von do priľahlej priekopy a podľa interpretácie výsledkov archeologického výskumu slúžili ako otvory na reguláciu vody vnútornej studne, ktorá sa mala nachádzať v interiéri rizalitu (Ruttkey 1986, 207; 1989, 75; 1996, 344–345).<sup>5</sup> Vzhľadom na zachované zvyšky prevétu a skutočnosť, že zával v interiéri šachty nebol pri výskume odkrytý, je skôr prijateľnejšia ich interpretácia ako odpadových otvorov, odvádzajúcich fekálie z dna prevetovej šachty do priekopy. Rovnakým spôsobom sa predpokladá odvádzanie fekálií do priekopy z viacpodlažného prevetového rizalitu tvrdze v českých Litoviciach z 1. pol. 14. stor. (Rykl 1995, 65). Počet otvorov a veľkosť odpadovej šachty v úrovni prizemia umožňujú predpokladať tri podlažia rizalitu s prevetmi a teda pôvodne i tri podlažia traktu.

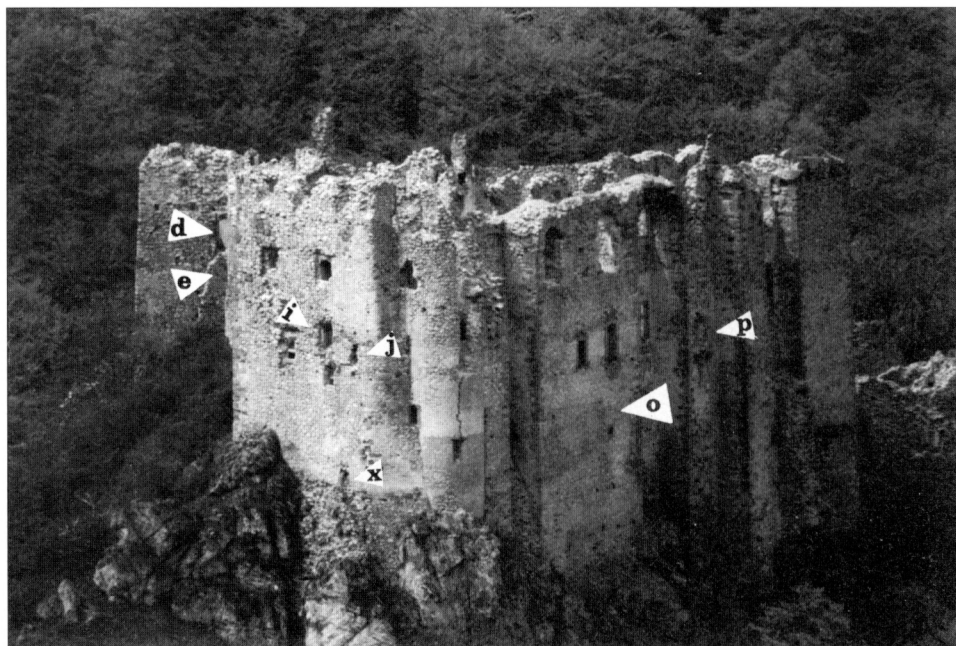


Obr. 7. Pôdorys a rezopohľad arkierového prevétom Bojnického hradu (1 – raná gotika; 2 – raná renesancia; 3 – neskorá renesancia). Zameranie a kresba autor.



Obr. 8. Pohľad do interiéru odkrytého arkierového prevétu Bojnického hradu. Foto autor, X. 1995.



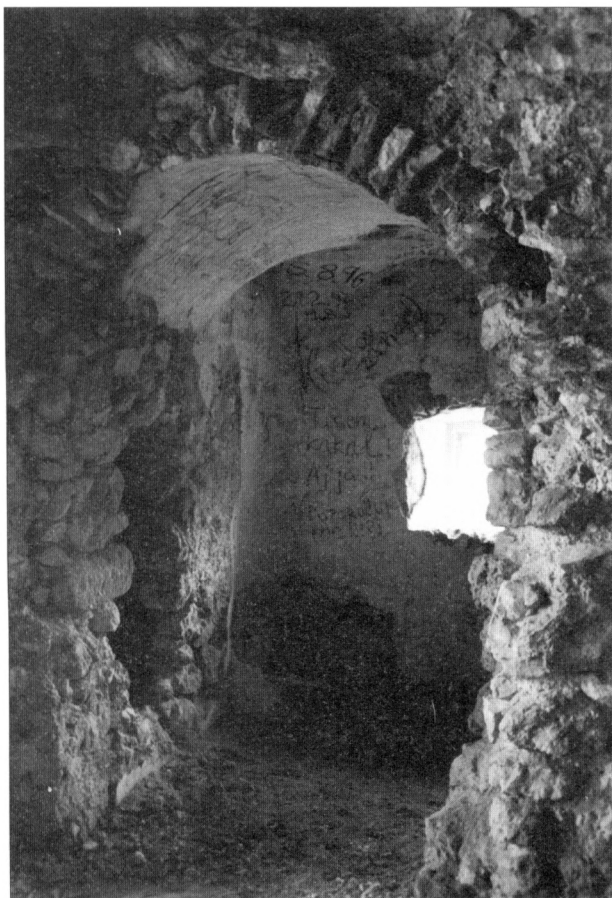


Obr. 9. Celkový pohľad na Uhrovský hrad od východu s vyznačením renesančných prevétov (zodpovedá vyznačeniu na obr. 1A). Foto autor, V. 1998.

K príkladom novovekých prevétov prispel nález ranorenesančného prevétu počas výskumu Archívneho krídla Bojnického hradu v r. 1995. Výskumom sa zistilo, že niekedy v priebehu 1. pol. 16. stor. bol do severného úseku ranogotickej obvodovej hradby osadený prevétový arkier, a to v súvislosti s prístavbou nového ranorenesančného obytného krídla (Remiašová–Malečková–Bóna 1997, 173 – obr. 4-B, 174). Prevét bol prístupný z malej priechodnej miestnosti trojuholníkového pôdorysu, napojenej cez ďalší vstup aj na susedné krídlo gotického paláca. Do prevétu sa vstupovalo cez kamenný portál, po ktorom sa na mieste zachoval len prah a lôžka bočných častí ostenia (obr. 7, 8). V samotnom interiéri s rozmerni 1,6×0,7–0,8 m sa zachovala maltová dlážka, zvlnená vyhladená omietka s bielym náterom, odtlačky neskôr opravovaného sedadla a časť okienka v severnej stene, ako aj fragment nábehu polvalenej klenby. Po úplnom odkrytí spod zášypov sa zistili aj sčasti zamurované pieskovcové krakorce so zaobleným čelom, ktoré niesli arkierovo vysunutú časť prevétu. Fekálie tak voľne dopadali na skalu pri päťu múru a odtiaľ boli ďalej odvádzané kanálikom, zasekaným do skaly.

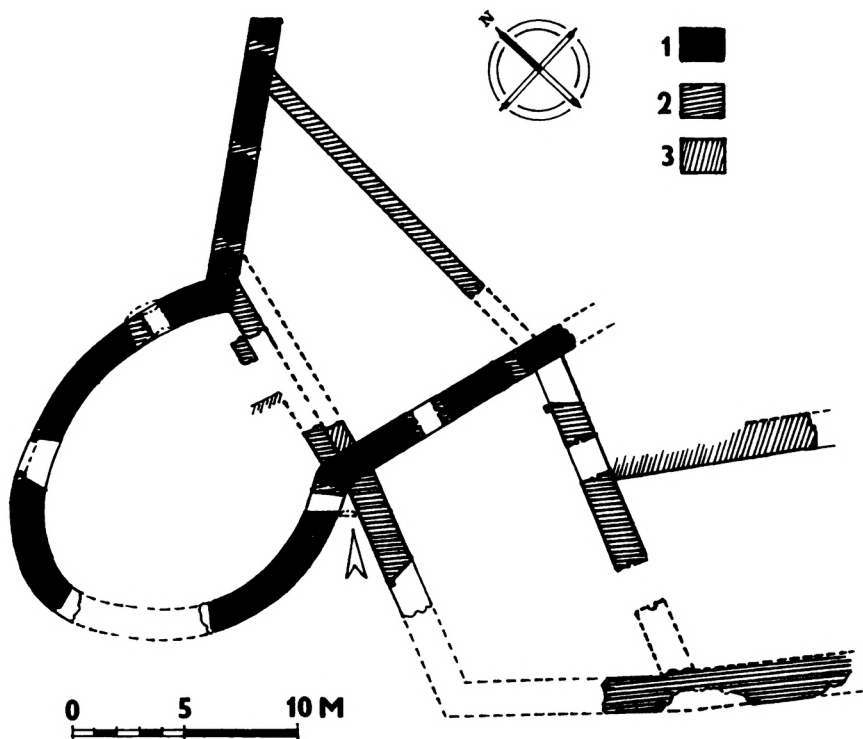
Podstatne viac príkladov rôznych foriem renesančných prevétov sa zachovalo na hrade Uhrovec. Väčšina bola vybudovaná počas rozsiahlej renesančnej prestavby rodinou Zayovcov v 2. pol. 16. stor., ale aj počas mladších renesančných úprav, kedy hrad získal nové obytné a reprezentačné priestory. Na obytnú budovu bola prestavaná i severná bašta v predhradí, ktorej patril prevét vo výklenku priľahlej západnej kurtiny (obr. 1A/a). Prístupný bol z 2. poschodia bašty, prechádzajúc cez priľahlú miestnosť hospodárskej prístavby v predhradí. Dodnes sa z prevétu zachovala drevená sedacia doska s kruhovým otvorom. Zvyšky ďalšieho prevétového arkiera sú viditeľné vo východnej hradbe predhradia, v susedstve budovy nad vstupnou bránou (obr. 1A/v). Prístupný bol z poschodia budovy a zachoval sa z neho len zamurovaný vstup v hradbe a kapsy po krakorcoch. Ďalšie dva nad sebou umiestnené prevéty vo forme výklenkov v obvodovej stene sa nachá-

Obr. 10. Interiér prevétu na prízemí rizalitu Uhrovského hradu so zvyškom sedadla. Foto autor, IV. 1998.



dzali na konci drevenej pavlače na južnej stene nádvorja (obr. 1A/b, c). Poschodová pavlač spájala jednotlivé priestory južného renesančného paláca, pristavaného k staršej hradbe z vonkajšej strany. Prestavbe sa nevyhol ani objekt predbránia vstupu do horného hradu. Tento bol spočiatku nadstavaný o tri podlažia, z ktorých dve boli obytné. Práve im patril prevetový rizalit v kúte styku predbránia s južnou hradbou horného hradu (obr. 1A/d, e; 9/d, e). Obsahoval dve podlažia s prevétmi, prístupnými priamo z obytných miestností, pričom nižšie umiestnený prevét bol v rámci rizalitu oddelený priečkou od susedného priestoru odpadovej šachty pod prevetom vyššieho podlažia. Fekálie, dopadajúce na dno šachty, boli otvorom v päte múru rizalitu odvádzané ďalej po svahu mimo hrad.

Zvyšky ďalších dvoch zachovaných výklenkových prevetov patria úzkemu južnému krídlu horného hradu (obr. 1A/f, g), avšak podstatne zachovalejší výklenkový prevét sa nachádza na obytnom podlaží v nadstavbe kaplnky. Úzky priestor nadstavby bol priečkou rozdelený na dve miestnosti, z ktorých každej patril prevét. Zo severnej miestnosti sa portálom vstupovalo do výklenkového prevétu v hrúbke obvodového múru. Okrem klenby, omietok, vetracieho okienka, niky a odtlačku sedadla sa zachoval aj odpadový kanálik v hrúbke múru (obr. 1A/j, 9/j). Vyústenie kanáliku na vonkajšej fasáde bolo vo forme výlevky z opracovaného pieskovca (obr. 9/x). Susedná južnejšia miestnosť bola opatrená druhým prevetom vo forme arkiera, z ktorého sa zachovala len prístupová chodbička a vstupný otvor na fasáde (obr. 1A/i; 9/i).



Obr. 11. Pôdorys poschodí objektov v západnej časti Oponického hradu s označením situácie arkierového prevétu (1 – raná renesancia; 2, 3 – neskorá renesancia). Kresba autor.

Obr. 12. Pohľad na zvyšky arkierového prevétu Oponického hradu. Foto autor, XII. 1997.

Snaha prevétni zabezpečiť aj rozľahlý severovýchodný palác horného hradu viedla ku sklbeniu opornej funkcie exteriérových pilierov pod obrannou ochodzou s hygienickými nárokmi obytného a reprezentačného paláca. Preto okrem arkierového prevétu v strednom pilieri (obr. 1A/p; 9/p) opatrili palác zvonka mohutným prevétoým rizalitom, podpierajúcim palác spolu so susednými piliermi (obr. 1A/k–o; 9/o). K prizemiu paláca patrila jeden prevét s dodnes zachovaným sedadlom s drevenou sedacou doskou (obr. 10). Prístupný bol z obytnej miestnosti cez portálik, zachytený ešte na kresbe T. Dörreho z konca minulého storočia (Thallóczy 1885, 162 – obr. 33). Ku každému z ďalších dvoch podlaží paláca patrila dvojica prevétov, a to po jednom zvlášť pre dve susediace miestnosti. Fekálie z dna prevétovej šachty rizalitu boli voľne odvádzané cez otvor s pieskovcovým ostením dolu do skalnej priehlbne.

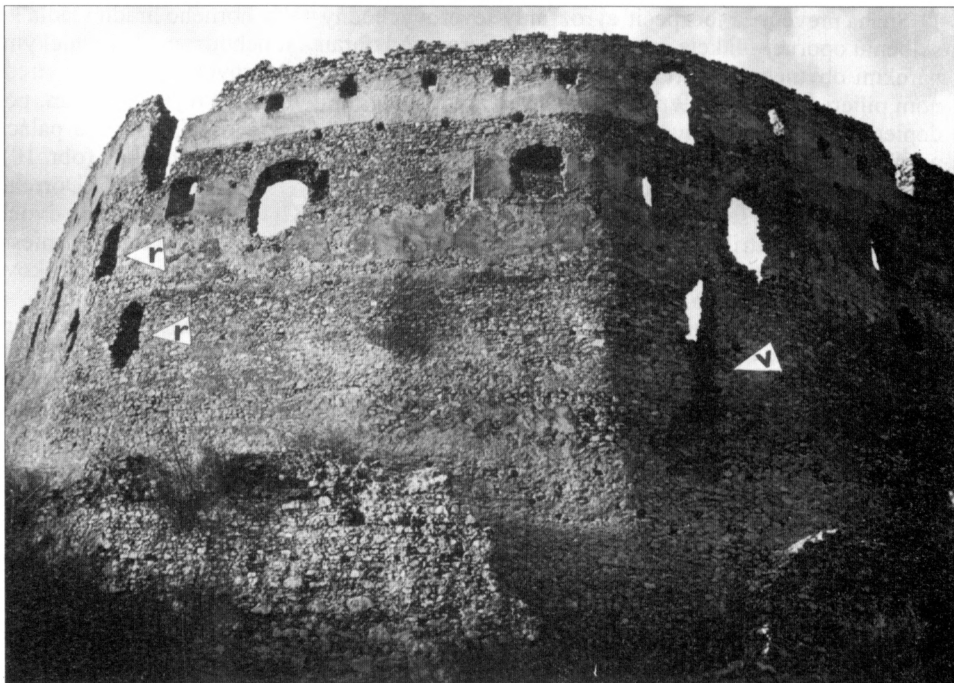
K susednému západnému palácovému krídlu horného hradu patrila jeden zaniknutý arkierový prevét v kúte zalomenia obvodovej hradby pri románskej veži (obr. 1A/s; 2/s). Ten pri neskoršej prestavbe zamurovali a nahradili susedným výklenkovým prevétoým v hrúbke obvodového múru. Dodnes je zachovaná jeho drevená sedacia doska s kruhovým otvorom a šikmo do fasády ústiaci odpadový kanálik (obr. 1A/r; 2/r).

Zmienenému prevétoému rizalitu Uhrovského hradu sa vybavením veľmi približuje dvojica prevétoových sústav hlavného renesančného palácového traktu kaštieľa v Uhrovcí. Vznikli počas rozšírenia stredovekého jadra o dva náročné rizality, z ktorých každého dispozícia obsahovala po boku na dvoch podlažiach prevétové výklenky so spoločnou odpadovou šachtou. Vzhľadom na spoločných majiteľov oboch objektov sa dá usudzovať na ich vznik približne v rovnakom období neskorerenešancie.<sup>6</sup>

Z neskororenesančného obdobia nachádzame príklad kútového prevétoového arkiera na Oponickom hrade. Hrad bol koncom 13. stor. postavený na západnom výbežku Tribečského pohoria a jeho predhradie po r. 1542 spevnili dvojpodlažnou baštou trištvrtkruhového pôdorysu. Počas neskororenesančnej prestavby na začiatku 17. stor. ju nadstavali a prestavali na obytnú budovu, pričom z južnej strany vedľa bašty pristavali štvorpodlažný palác (obr. 11). Nový prevétoový arkier prístupný z poschodia bašty včlenili do kúta medzi baštou a západnou stenou paláca (Bóna–Plaček–Lukačka 1998, 22). Z prevétu sa zachovala malá nika v špalette vstupného otvoru, nábeh valenej klenby, odtlačok sedadla, ako aj lôžko vynášacieho tehlového oblúka, pôvodne nesúceho vonkajšiu stenu arkiera (obr. 12).

Objemnému nárastu nových obytných priestorov sa v období neskorerenešancie nevyhol ani Topoľčiansky hrad, ktorý Forgáčovci doplnili o krídla pristavané k obvodovej hradbe horného hradu. Južné zaoblené krídlo obsahovalo i dva šikmo nad sebou umiestnené prevétové arkiere a jeden ďalší výklenkový prevét (obr. 13/r, v). Z arkierových prevétov sa zachovali len vstupné niky s rovnobežnými špaletami a kapsy po drevených krakorcach. Pod výklenkovým prevétoým bol zvonka do obvodovej hradby zasekaný odpadový kanál, sčasti zachovaný dodnes, ktorý na fasáde vyúsťoval o poschodie nižšie (Bóna 1997, 266). Je zaujímavé, že zo všetkých troch prevétov fekálie dopadali priamo do priestoru stredovekého parkanu. Ten však už v tomto období neslúžil pôvodnej obrannej funkcii, ktorú nahradilo modernejšie opevnenie predhradia.

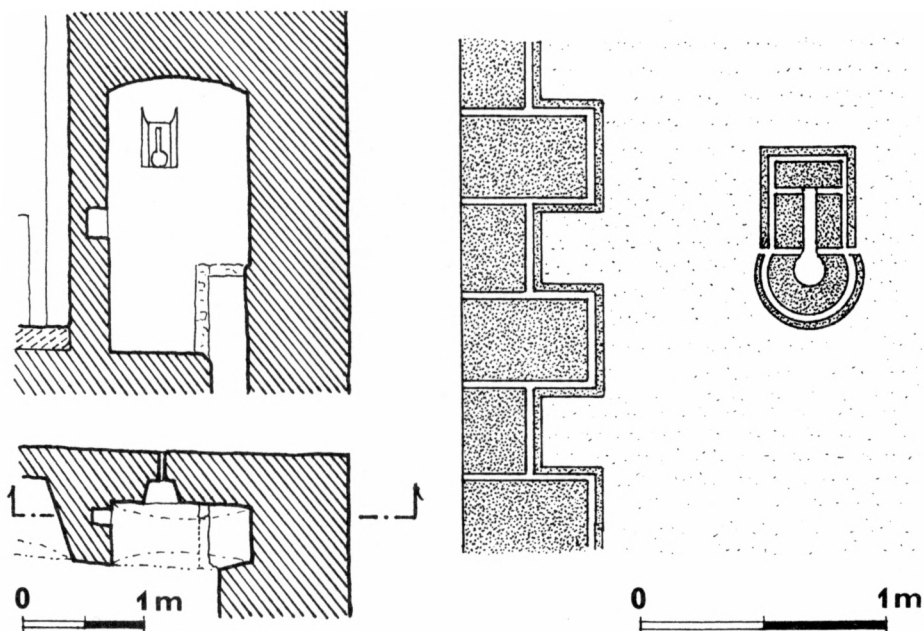
Nemenej zaujímavé riešenie odvedenia fekálií z prevétov bolo zrealizované počas neskororenesančnej prestavby Archívneho krídla Bojnického hradu. V snahe zväčšiť pôdorysné rozmery ranorenesančného krídla ho rozšírili aj smerom von, vysunutím za obvodovú stenu, v dôsledku čoho sa pôvodný prevétoový arkier ocitol v hmote masívnej prímurovky k obvodovej stene (Remiašová–Malečková–Bóna 1997, 173 – obr. 4). Funkčnosť prevétu bola zachovaná takým spôsobom, že špalety vetracieho okienka sa predĺžili až po nové priečelie paláca a fekálie sa odvádzali novovymurovanou šachtou (obr. 7). Tá ústila do otvoru na fasáde, prechádzajúc okrajom úzkej chodbičky v hrúbke prímurovky pozdĺž obvodového múru. Pri druhom konci chodbičky prechádzala i ďalšia už nezachovaná zvislá šachta z prevétov na vyšších podlažiach paláca. Nakolko vrchné



Obr. 13. Južné priečelie hornej časti Topolčianskeho hradu s označením zvyškov prevétov (r – arkierové prevéty, v – deštrukcia šachty výklenkového prevétu). Foto autor, IV. 1994.

dve podlažia paláca boli počas romantickej prestavby odstránené, dozvedáme sa o ich dispozícii a vybavení výklenkovými prevétmi najmä z plánovej dokumentácie z 1. pol. 19. stor. (Menclová 1956a, obr. 2–3 v prílohe), pričom sa o ich prítomnosti zmieňuje aj J. Könyöki (1905, 7). Spôsob vyústenia šachty otvorom v päte vonkajšieho priečelia zachytáva náčrt J. Huberta z konca minulého storočia (Remiašová–Malečková–Bóna 1997, 172 – obr. 3). Na obidve vyústenia šácht sa napájali dodnes zachované odtokové kanáliky zasekané do skaly, ktoré zabezpečovali odvod fekálií z nádvorja smerom von do vonkajšej priekopy. V jej strede J. Könyöki pri prieskume v r. 1887 zaznamenal ďalšiu súbežnú menšiu priekopu, slúžiacu práve na odvádzanie fekálií z prevétov. Uskutočňovalo sa to za pomoci vodného toku z výdatného prameňa oproti západnej časti priekopy. Ako sa ďalej autor zmieňuje, tento príklad bol ojedinelý a nestretol sa s takým na žiadnom inom hrade v Uhorsku (1905, 9, 313 – obr. 18).

K pomerne dobre zachovaným príkladom výklenkovej formy neskororenesančného prevétu zo začiatku 17. stor. patrí nález z hĺbkového výskumu kaštieľa v Laskári, miestnej časti Novák (Zrubcová–Bóna–Viršík 1997). Pôvodne stredoveké vidiecke šľachtické sídlo, obkolesené vodnou priekopou, bolo po poškodení na začiatku 17. stor. prestavané a rozšírené do dnešného rozsahu nepravidelnej pozdĺžnej dispozície. Na severozápadnom a severovýchodnom nároží, v úrovni poschodia, boli zo strany interiéru odkryté výklenky patriace prevétom. Oba boli prístupné priamo z obytných miestností a situované v hrúbke obvodového múru. Zachovalejší prevét na severozápadnej strane mal obdĺžnikový pôdorys 1,2×0,5 m, preklenutý zachovanou segmentovou klenbou, pričom z interiéru sa ďalej zachovali zvyšky sedadla, zasunutého hlbšie za kút miestnosti, malá nika a okienko v tvare kľúčovej strielne. Napriek dobre zachovanej interiérovej omietke s bielym náterom sa nepreukázali stopy žiadneho dverného rámu, alebo iného spôsobu uzatvárania prevétu. Výborne sa zachovala výzdoba exteriérovej omietky s paspartou okolo



Obr. 14. Rezopohľad, pôdorys a výzdoba západného priečelia výklenkového prevétu kaštieľa v Laskári. Zameranie a kresba R. Viršík a autor.

strielňovitého okienka s farebným odlišením plôch v tmavošedej a lomenej bielej farebnosti (obr. 14).

K poslednej ukážke prehľadu prevétov z obdobia neskorkej renesancie patrí prevét na poschodí rizalitu kaštieľa v Šimonovanoch. Vznikol počas neskororenesančnej prestavby zdevastovaného kaštieľa, kedy bolo poschodie stredovekého prevétového rizalitu nanovo vymurované spoločne s poschodím traktu kaštieľa (obr. 5A/úroveň X). Konštrukcia nového prevétu bola z dvoch strán nesená zvyškom stredovekého prízemnia rizalitu, pričom južnú stenu niesol vynášací oblúk. Z jeho konštrukcie sa zachovala len kapsa s renesančným stavebným materiálom, druhotne zasekaná do stredovekého múru (obr. 5A/Z). Vstup do nového prevétu viedol priamo z príľahlej obytnej miestnosti na poschodí traktu. Situovaný bol na okraji interiéru prevétu tak, aby sa po jeho boku v stiesnenom priestore vtesnalo sedadlo s drevenou sedacou doskou. Jej zvyškom je dodnes zachovaná ložná kapsa v omietke (obr. 5A/Y). Podlaha prevétu spočívala na valenej klenbe. Presvetlenie a vetranie zabezpečovali dve okienka v tvare kľúčovej strielne, situované na protiľahlých kratších stenách.<sup>7</sup> Celý interiér bol preklenutý valenou klenbou s lunetou nad vstupom a nad ňou spočívala samotná pultová strieška. Vychádzajúc zo spôsobu umiestnenia sedadla nad starú šachtu stredovekého rizalitu využívali ju s veľkou pravdepodobnosťou ešte istý čas ako žumpu. Podľa výsledkov archeologického výskumu sa totiž susedné priekopy a ramená meandra postupne v 16. stor. zasykali (Ruttkey 1996, 344–345) a v súvislosti so súčasným zvýšením terénu okolo kaštieľa došlo i k zasypaniu odpadových otvorov na dne šachty. S možnou neskoršou potrebou odvádzania fekálií mimo starú šachtu prevétu je nutné upozorniť na zistené odtlačky neznámej konštrukcie v renesančnej vrstve omietky. Dve rovnobežné drážky v odstupe 25 cm smerovali z priestoru tesne pod sedacou doskou šikmo dolu mimo obvodový múr prízemnia rizalitu (obr. 5A). I keď nevieme presne o akú konštrukciu šlo, je vylúčené, aby tu bolo umiestnené schodisko, vedúce z poschodia rizalitu na jeho prízemie, ako sa to interpretuje vo výsledkoch



Obr. 15. Zvyšky prevétového rizalitu kaštieľa v Šimonovoch. Foto autor, 1995.

archeologického výskumu (Ruttkay 1996, 345). Neumožňujú to tak priestorové možnosti architektúry rizalitu, ako ani jeho dispozícia.<sup>8</sup>

Uvedený stručný prehľad prevétov vybraného regiónu síce pre svoj úzky výber neumožňuje zovšeobecňujúce konštatovania, dovoľuje aspoň upozorniť na niektoré spoločné znaky.

Z hľadiska začlenenia prevétov do dispozície šľachtických sídiel je zjavná tendencia lokalizovať ich pokiaľ možno v tesnom susedstve obytných priestorov, čo logicky vyplýva z ich funkcie. V prípade obrannej veže hradu Uhrovec síce možno predpokladať len funkciu dočasného obydľia strážnej posádky, vo všetkých ostatných prípadoch prevéty tvorili zázemie obytných veží alebo palácov (Topoľčany, Bojnice), prípadne na obytnú budovu prestavaných bášť (Uhrovec, Oponice). V novoveku sa častejšie objavuje prístup k prevétom i z priestorov susediacich s obytnými miestnosťami, či už ide napr. o malé miestnosti s obslužnou a spojovacou funkciou (Bojnice), alebo i exteriérové pavlače (Uhrovec). V prípade Uhrovca je na najhonosnejších horných podlažiach paláca miestnosť prevétu od obytnej oddelená malou predsienkou. Naďalej však pretrváva i priame prepojenie prevétu vstupom z obytnej miestnosti.

V snahe čo najjednoduchšie odvieť fekálie mimo priestor hradu boli prevéty lokalizované do obvodových hradieb, alebo do stien veží a palácov, orientovaných do predpoľia. Z uvedených príkladov je zjavné, že kde bola možnosť výberu viacerých stien orientovaných do predpoľia, vybrala sa stena menej vystavená ohrozeniu (veže Uhrovca a Topoľčian).

Technické riešenie odvedenia fekálií do exteriéru mimo objekt súviselo s konkrétnou formou prevétu. Zrejme najfrekvencovanejšia arkierová forma využívala voľný pád k päte obvodového múru a ďalej voľne do priehlbne alebo priľahlej priekopy. U prevétov vo forme výklenku v obvodovej stene sa na odvod využil zvislý kanálik alebo šachta v hrúbke obvodového múru, ktoré ústili buď k päte múru (Uhrovec, Laskár), alebo len o niekoľko metrov nižšie na fasáde (Topoľčany). Možno sa ale stretnúť aj s príkladmi, kedy kanálik ústi na fasáde hneď pod sedadlom (Uhrovec – obr. 2/r). Tretia forma prevétov, umiestnených v jednotlivých podlažiach rizalitu, patrí po technickej stránke k najprepracovanejším prevedeniam. Využíva sa len tam, kde je potreba a zároveň možnosť umiestniť minimálne dva prevéty šikmo nad sebou (Uhrovec, Šimonovany). V prípade paláca Topoľčianskeho hradu sa dva šikmo nad sebou umiestnené arkierové prevéty nevčlenili do rizalitu pre ich veľkú výšku nad priľahlou plochou parkanu a zrejme i kvôli následnému znepriechnodneniu parkanu výstavbou rizalitu. U všetkých prevetových rizalitov je odvedenie fekálií realizované otvorom v päte obvodového múru a ďalej voľne do priehlbne alebo priekopy. V Šimonovanoch je pre dodnes vysokú hladinu spodnej vody predpokladateľné i vyplavovanie fekálií do priľahlého ramena meandra tromia formami v päte múru rizalitu.

Architektonické a výtvarné stvárnenie prevétov je závislé nielen od možností daných výberom tej-ktorej architektonickej formy, ale súvisí i s nárokmi a majetkovým postavením stavebníka. Vstup z obytnej alebo priľahlej susednej miestnosti do prevétu mohol byť preto realizovaný i honosnejšie – portálom s bohatšie profilovaným ostiením (pravdepodobne Bojnice<sup>9</sup>), alebo len jednoduchým otvorom v stene bez ostenia (Laskár). V druhom prípade, kde nálezová situácia vylučuje existenciu dverí, je možné len predpokladať, že prevét mohol byť od miestnosti oddelený aspoň závesom. U arkierovej a rizalitovej formy prevétov sa za vstupným otvorom často nachádzala ešte prístupová chodbička v hrúbke obvodového múru, ktorá zároveň tvorila súčasť interiéru prevétu. Sedadlo sa nachádzalo na jej konci a u arkierovej formy sedacia doska ležala priamo na nosných krakorcach arkiera. Spoločným znakom stredovekých prevétov bolo takmer pravidelné väčšie vyvýšenie sedadla voči podlahe priľahlej obytnej miestnosti a za tým účelom sa pred ním nachádzal jeden alebo viacero vyrovnávajúcich schodíkov (Uhrovec, Šimonovany, Bratislava–Luginsland). Pravdepodobne to bolo jedno z opatrení, zabraňujúcich prenikaniu zápachov do obytných miestností, využívajúce stúpajúci charakter teplejšieho znečisteného vzduchu. Ďalším opatrením bolo dosiahnutie prevetrávania interiéru prevétu prúdom vzduchu cez otvor sedadla a vetracie okienko, pričom u výklenkovej formy bol ťah vzduchu úmerný dĺžke odpadového kanálika v hrúbke múru (Topoľčany, Uhrovec). U prevétov umiestnených v jednotlivých podlažiach rizalitu prevetrávanie dostatočne zabezpečil komínový efekt hlbokých šácht (Uhrovec, Šimonovany). Okrem sedadla a vetracieho okienka bývala súčasťou interiéru prevétu i malá nika pre umiestnenie svietidla, alebo čistiaceho materiálu (Oponice, Laskár, Uhrovec). Dispozícia jednotlivých podlaží prevetového rizalitu v uvedených i analogických prípadoch vychádzala z lokalizovania prevétov šikmo nad seba tak, že odpadové šachty prevétov vyšších podlaží prechádzali vedľa prevétov na nižších podlažiach, pričom deliace priečky bývali nesené oblúkom, alebo trámom, a teda nesiahali až po dno rizalitu, kam dopadali fekálie zo všetkých prevétov.

Stvárnenie exteriéru prevetových arkierov sa navonok nelíšilo od stvárnenia a konštrukcie reprezentatívneho arkiera. Zväčša mal prevetový arkier menšie rozmery, pultový striešku a vetracie okienko. Jeho hmota spočívala na krakorcach, často z opracovaného kameňa, medzi ktorými bolo ústie odpadového otvoru sedacej dosky. Iným príkladom je kútový arkier, zovretý obvodovými zalamujúcimi sa múrmi susediacich obydli (Oponice, Uhrovec). Výklenkový prevét sa na priečeliach sčítateľneval len ústím odpadového kanálika a vetracím okienkom, ktoré bývalo i výtvarne začlenené do výzdoby fasády (Laskár). Usudzujúc zo zachovaných príkladov ústie odpadového kanálika zväčša tvoril len jednoduchý otvor na fasáde, ktorý mohol mať aj ostenie z opracovaného kameňa



(Uhrovec), avšak na základe iných príkladov možno predpokladať, že tento otvor mohol byť opatrený aj dreveným žľabom, predstupujúcim pred líce priečelia.<sup>10</sup> Architektonické stvárnenie prevetového rizalitu môže mať podobu samostatného monofunkčného rizalitu (Šimonovany), alebo rozšíreného oporného piliera, pričom v prípade rizalitu Uhrovského hradu tento spolu so susednými piliermi podopiera priečelie paláca a niesol aj obrannú ochodzu. Okrem malých vetracích okienok je priečelie prevetového rizalitu členené jedným alebo viacerými odpadovými otvormi v päte múru.

Uvedený náčrt spoločných znakov niektorých foriem prevetov cieli hlavne k vyvolaniu odbornej diskusie o tejto málo povšimnutej problematike. Iba ďalšie štúdium a pokračovanie dokumentovania týchto zariadení v iných regiónoch môže napomôcť k prehĺbeniu poznatkov o týchto neodmysliteľných súčasťach panských obydlí, súvisiacich s každodenným životom šľachty.

## POZNÁMKY

- 1 Prebiehajúci architektonický prieskum za účasti autora a Mgr. P. Horanského sa vykonáva v rámci grantu pre Nadáciu pre záchranu kultúrneho dedičstva.
- 2 Stavebný materiál veže je lomový vápenec a iba v miestach opracovaných článkov bol primárne použitý zlepenec (okrem článkov prevétu tiež armovania okenných ostien).
- 3 O pôvodnej viacpodlažnosti obytného traktu kaštieľa svedčí nielen hrúbka muriva na prízemí, 1,53 m, ale aj doloženie pôvodného vretenového schodiska, spájajúceho dve miestnosti prízemnia s vyššími podlažiami (Bóna 1996, 354). Preto je interpretácia pôvodnej prizemnosti traktu neprijateľná (Ruttkay 1989, 75; 1996, 344).
- 4 Zatiaľ jediný známy no bližšie nepodložený údaj o dobytí obce Turkami a rozvátaní múrov kaštieľa uvádza A. Brňal 1947, 39.
- 5 Prvú známu informáciu o existencii vnútornej studne v pivnici kaštieľa uvádza E. Reiszig vo svojom stručnom opise kaštieľa (1903, 331). Avšak pamiatkár J. Könyöki, ktorý ešte predtým v r. 1887 navštívil kaštieľ, vo svojej prieskumnej správe žiadnu vnútornú studňu v kaštieli neuvádza, pričom interier rizalitu na prízemí opisuje ako väzenskú miestnosť (Könyöki 1887). Ako možno usúdiť z Reiszigovej interpretácie iných častí kaštieľa, nie je možné prijať jeho opis ako smerodatný.
- 6 Za upozornenie na prevéty v kaštieli v Uhrovci ďakujem PhDr. J. Šulcovej, ktorá v rámci metodického dozoru jeho obnovy uskutočnila na objekte i prieskumné práce.
- 7 Z prítomnosti strielňovitých okienok sa dávnejšie predpokladalo, že tento priestor mal len strážnu a obrannú funkciu (Könyöki 1887; Križanová–Ondreičková–Bencová 1974, 48). Ich orientácia pozdĺž líca severozápadnej fasády by ale poskytovala veľmi úzky vejár účinnej strelby, a preto by sotva mohli slúžiť k obrane samotného prevétu. Stvárnenie okien v tvare strielňovní možno skôr pokladať za výtvarný zámer, ako v prípade kaštieľa v Laskári alebo iných renesančných stavieb, kde je motív klúčovej strielne súčasťou dekorácie fasády.
- 8 Ako prvá prítomnosť schodiska z prízemnia na poschodie rizalitu predpokladala D. Menclová, ktorá ho takto zakreslila vo svojom publikovanom analytickom pôdoryse prízemnia kaštieľa (1973, 429 – obr. XV). Z grafického záznamu murív možno usúdiť, že predpokladala mladší než renesančný pôvod rizalitu. Keďže sa autorka k pôvodu a funkcii rizalitu v štúdiu nevyjadřila, jej predpoklad prítomnosti schodiska sa zrejme opiera práve o existenciu uvedených odtlačkov neznámej konštrukcie, keďže schodisko tu v tom čase s určitosťou nebolo a ani dávnejšie ho vo svojej dokumentácii nezaznačil J. Könyöki (1887; 1905, 609 – obr. 633). A. Ruttkayom uvádzaný portál polkruhového tvaru v úrovni 1. podlažia rizalitu je v skutočnosti už zmenený vynášací oblúk z opracovaného pieskovca pod priečkou, oddelujúcou miestnosť stredovekého prevétu od susednej šachty (Ruttkay 1986, 207; 1989, 76; 1996, 345).
- 9 Z portálu do prevétu sa v pôvodnej polohe zachoval síce len prah, ale rozmery lôžok po zvislých osteniach doložujú teoreticky k nemu zaradiť bohato profilované ranorenesančné ostenia, nájdené v sekundárnych polohách neďaleko vstupu (Remiašová–Malečková–Bóna 1997, 174).
- 10 Takýto odpadový drevený žľab v ústí odpadového kanálika prevétu sa dodnes zachoval na Blatnickom hrade. Nachádza sa na exteriérovej fasáde neskororenesančného paláca datovaného do konca 16.–zač. 17. stor. (Menclová 1936, 62–63).

## LITERATÚRA A PRAMENE

BÓNA, M., 1996: Výsledky stavebno-historického výskumu kaštieľa v Partizánskom – časť Šimonovany, *Archaeologia historica* 21, s. 349–359.

- BÓNA, M., 1997: Dejiny a architektúra Topoľčianskeho hradu, In: Topoľčany vo vrstvách vekov (zost. E. Wierdermann). Topoľčany, s. 255–273.
- BÓNA, M.–PLAČEK, M.–LUKAČKA, J., 1998: Oponický hrad, Pamiatky a múzeá, č. 1, s. 19–23.
- BRNČAL, A., 1947: Baťovany, brána hornej Nitry (turistický sprievodca). Šimonovany-Baťovany.
- DURDÍK, T., 1995: Encyklopedie českých hradů. Praha.
- FIALA, A.–SEMANKO, A., 1992: Veža Luginsland na Bratislavskom hrade, Pamiatky a múzeá, č. 3, s. 32–37.
- FIALA, A.–VALLAŠEK, A.–LUKÁČ, G., 1988: Spišský hrad. Martin.
- FÜGEDI, E., 1977: Vár és tarsadalom a 13.–14. század Magyarországon. Budapest.
- CHEĆ, A., 1997: Gdaniska jako element architektury militarnej zakonu krzyzackiego, *Archaeologia Historica* Polona, tom 6, s. 123–148.
- CHOTĚBOR, P., 1998: Stavební technika; Architektonické detaily, In: Kol.: Encyklopedie českých tvrzí, I. Praha, s. XXXIV–XXXVI, XL–XLVI.
- KÖNYÖKI, J., 1887: Simony vár műleírása (prepis Könyökiho správy v pozostalosti prof. L. Gerő). Archiv Magyar Építészeti Múzeum – Budapest.
- KONYOKI, J., 1905: A középkori várak különös tekintettel Magyarországra. Budapest.
- KRIŽANOVÁ, E.–ONDREJČKOVÁ, R.–BENCOVÁ, J., 1974: Kaštieľ v Šimonovanoch – podrobný výskum a program pamiatkových úprav. Archiv SÚP Bratislava, T 1525.
- MENCLOVÁ, D., 1936: Středověká architektura v Turci, Sborník Muzeální slovenské společnosti, XXX, s. 60–64.
- MENCLOVÁ, D., 1956: Hrad Trenčín. Bratislava.
- MENCLOVÁ, D., 1956a: Stavebný vývin hradu Bojníc, In: Hodál, F.–Menclová, D.: Hrad Bojnice. Bratislava, s. 33–189.
- MENCLOVÁ, D., 1957: Spišský hrad. Bratislava.
- MENCLOVÁ, D., 1973: Príspevok k typológii hradov, zámkov a kaštieľov na Slovensku, In: PISOŇ, Š.: Hrady, zámky a kaštiele na Slovensku. Martin, s. 399–446.
- REISZIG, E., 1903: Bars vármegye története, In: Magyarország vármegyéi és városai – Bars vármegye. Budapest, s. 293–426.
- REMIÁŠOVÁ, M.–MALEČKOVÁ, K.–BÓNA, M., 1997: Výsledky doterajšieho výskumu Archívneho krídla Bojnického hradu, *Archaeologia historica* 22, s. 169–180.
- RUTTKAY, A., 1986: Prvá etapa výskumu tzv. vodného hradu v Partizánskom-Šimonovanoch, Archeologické výskumy a nálezy na Slovensku v r. 1985. Nitra, s. 205–208.
- RUTTKAY, A., 1989: Stredoveké feudálne sídla v Horných Lefantovciach a v Partizánskom-Šimonovanoch, *Vlastivedný časopis XXXVIII*, č. 2, s. 71–76.
- RUTTKAY, A., 1996: Sídlo pánov zo Šimonovian v stredoveku (Výsledky archeologického výskumu), *Archaeologia historica* 21, s. 329–348.
- RYKL, M., 1995: Litovice – hĺbkový průzkum tvrže, Průzkumy památek II, č. 1, s. 49–72.
- SLIVKA, M.–VALLAŠEK, A., 1991: Hrady a hrádky na východnom Slovensku. Košice.
- THALLOČZY, L., 1885: Csömöri Zay Ferencz 1505–1570. Budapest.
- ZHORELLA, Š., 1958: Stavebné práce Matúša Čáka na topoľčianskom hrade, Zprávy vlastivedného krúžku v Topoľčanoch, č. 3, s. 6–13.
- ZRUBCOVÁ, S.–BÓNA, M.–VIRŠÍK, R., 1997: Nováky-Laskár, pamiatkový výskum kaštieľa. Archiv SÚP Nitra, T 412.

## Zusammenfassung

### Prevet in den befestigten Adelssitzen and mittleren und oberen Nitrafluß

Der Beitrag befaßt sich mit der fortgeschrittensten Form von historischen Aborten – Preveten, die Bestandteile der Herrnsitze darstellten. Die angeführte Auswahl dieser Einrichtungen geht aus den Ergebnissen der neuerlichen Forschungen hervor.

Das älteste bekannte Beispiel der erkerartigen Prevetform aus der 2. Hälfte des 13. Jhs. wird in der Ruine der Burg Uhrovec (Abb. 1A/t; 1B) erhalten. Er gehörte zum 1. Stockwerk eines Verteidigungsturmes. Außer dem Eingangportal ist hier noch ein Teil der Erkerwestmauer erhalten (Abb. 2/t).

Reste von einem jüngeren Erkerprevet erhielten sich im 3. Stock des Wohnturmes der Burg in Topoľčany aus dem Ende des 13. Jhs. (Abb. 3, 4). Er war aus einer Ecke des Wohnzimmers durch einen schmalen Gang zugänglich. Davon erhielten sich nur Auflageflächen der abgebrochenen Kragsteine und einer steinernen Sitzplatte. Der Erker wurde absichtlich an die Westfront des Turmes plaziert, die vom eventuellen Feind weniger bedroht war. Aus diesem Grunde wurde die Außenseite der näher Burgmauer so hergerichtet, daß die fallenden Fäkalien in eine Felsenvertiefung abgeleitet wurden.

Eine andere Art von mittelalterlichen in einzelne Risalitstockwerke situierten Preveten erhielt sich teilweise im Herrnsitz in Šimonovany (Abb. 5A, B). Der Prevet im Erdgeschobrest im Risalites aus dem 15. Jh. war durch einen schmalen Gang aus dem Wohnzimmer zugänglich. Davon erhielten sich die Reste einer steinernen Sitzplatte (Abb. 6). Der größere Nachbarräum im Risalit diente ursprünglich als Abfallschacht der nicht erhal-

tenen Prevete in höheren Etagen. Die Fäkalien wurden vom Schachtboden durch die Öffnungen im Risalitsockel in den anliegenden Wassergraben abgeleitet. Die Forschung im Archivflügel der Bojnicher Burg entdeckte einen gut erhaltenen erkerartigen Frührenaissanceprevet aus der 1. Hälfte des 16. Jhs. (Abb. 7, 8). Eine ungewöhnliche Menge von Renaissancepreveten erhielt sich in der Burg Uhrovec (Abb. 1A/a–g, i–s, v; 2/r, s; 9). Bei einigen von ihnen sind noch die hölzernen Sitzplatten (Abb. 10) erhalten. Die meisten von ihnen wurden in die Nischen in der Mauerstärke oder in einzelne Risalitetagen situiert.

Eine interessante Lage hatte der erkerartige Spätrenaissanceprevet aus dem Anfang des 17. Jhs. in der Oponicer Burg. Er gehörte zum Wohnzimmer im Stockwerk einer umgebauten Burgmauer und wurde zwischen der Befestigungsmauer und der Mauer des anliegenden Palas eingeschlossen (Abb. 11, 12). Aus derselben Zeit stammen auch die Reste der Erkerprevete im Palas der Burg in Topolčany (Abb. 13/r). In der Wohntraktecke des Herrensitzes in Laksár wurde während der Forschung ein gut erhaltener Prevet in einer Nische in der Umfassungsmauer (Abb. 14) entdeckt. Mit dem Spätrenaissanceumbau des Herrensitzes in Šimonovany hängt der auf den Resten eines mittelalterlichen Prevet-Risalit gebaute Prevet (Abb. 5A, C; 15) zusammen.

Unter die gemeinsamen Kennzeichen der angeführten Beispiele gehört eine dichte Anknüpfung der Prevete an die Wohnräume. Wegen der Bemühung, möglichst einfach die Fäkalien an er das Objekt abzuleiten, wurden sie in die Umfassungsmauern situiert. Bei erkerartigen Preveten fiel der Abfall frei zum Mauerfuß. Bei Preveten in Nischen wurden die Fäkalien durch ein vertikales Kanälchen in der Mauerstärke weggeleitet, das an der Front oder im Mauerfuß mündete. Ähnlich waren auch die Abfallöffnungen im Mauerfuß bei Prevet-Risaliten. Die Prevetinnenräume lüftete die Luftströmung durch die Öffnung in der Sitzplatte und ein kleines Fenster, wobei das Übelriechen bei den mittelalterlichen Preveten höchstwahrscheinlich auch die Erhöhung der Sitzplatte verhindern sollte.

Weitere Erkenntnisse über diese ein wenig außer acht gelassene Problematik kann die Forschung in anderen Regionen bringen.

#### Abbildungen:

1. A: Grundriß der Burg Uhrovec mit der Bezeichnung der Lage von einzelnen Preveten. Vermessung: Inž. geodézia Bratislava, Zeichnung Autor. B: Grundriß, kleines Portal und Schnitt durch den spätromanischen Prevet in der Burg Uhrovec. Vermessung und Zeichnung Autor.
2. Prevete in der nordwestlichen Exterieurcke der oberen Burg (die Bezeichnung der Prevete entspricht der Bezeichnung in der Abb. 1A). Foto Autor, VIII. 1998.
3. Grundriß – 4. Stockwerk des Wohnturms in der Burg in Topolčany und Ansicht der Erkerprevetreste (1 – Ende des 13. Jhs.; 2 – 2. Hälfte des 14. bis 1. Hälfte des 15. Jhs.; 3 – Ende des 19. Jhs.; 4 – Ansicht der abgebrochenen Kragsteine und Prevetsitzplatte). Vermessung und Zeichnung Autor.
4. Ansicht der Westfront des Wohnturmes in der Burg in Topolčany mit dem Rest des Eingangs in den Prevet. Foto V. Mencl, XI. 1955.
5. Schnitt und Grundrisse der einzelnen Etagen im Prevet-Risalit des Herrensitzes in Šimonovany (1 – 2. Viertel des 15. Jhs.; 2 – 17. Jh.; 3 – Ende des 19. Jhs.; 4 – 20. Jh.). Zeichnung und Vermessung Autor.
6. Detail – Reste der steinernen Sitzplatte im Ergeschoß des Prevet-Risalites im Herrensitz in Šimonovany. Foto Autor, VIII. 1995.
7. Grundriß und Schnitt – Erkerprevet in der Burg in Bojnice (1 – Frühgotik; 2 – Frührenaissance; 3 – Spätrenaissance). Vermessung und Zeichnung Autor.
8. Blick ins Interieur des entdeckten Erkerprevets in der Bojnicher Burg, Foto Autor, X. 1995.
9. Gesamtansicht der Burg in Uhrovec vom Osten mit der Bezeichnung der Renaissanceprevete (entspricht der Bezeichnung in der Abb. 1A). Foto Autor, V. 1998.
10. Prevetinterieur im Risaliterdgeschoß der Burg in Uhrovec mit dem Rest einer Sitzplatte. Foto Autor, IV. 1998.
11. Stocwerkgrundriß der Objekte im Westteil der Oponicer Burg mit der Bezeichnung der Lage des erkerartigen Prevets (1 – Frührenaissance; 2, 3 – Spätrenaissance). Zeichnung Autor.
12. Ansicht der Erkerprevetreste aus der Oponicer Burg. Foto Autor, XII. 1997.
13. Südfront des oberen Teils der Burg in Topolčany mit der Bezeichnung der Prevetreste (r – erkerartige Prevete, v – Destruktion einer Schacht vom Nischenprevet). Foto Autor, IV. 1994.
14. Schnitt, Grundriß und Ausschmückung der Westfront des Nischenprevets im Herrensitz in Laskár. Vermessung und Zeichnung R. Viršík und Autor.
15. Reste des Prevet-Risalites im Herrensitz in Šimonovany. Foto Autor, 1995.