

Plaček, Miroslav

## Formy feudálního sídla moravského venkova

*Archaeologia historica*. 1999, vol. 24, iss. [1], pp. 291-300

Stable URL (handle): <https://hdl.handle.net/11222.digilib/140337>

Access Date: 19. 02. 2025

Version: 20250219

Terms of use: Digital Library of the Faculty of Arts, Masaryk University provides access to digitized documents strictly for personal use, unless otherwise specified.

# Formy feudálního sídla moravského venkova

MIROSLAV PLAČEK

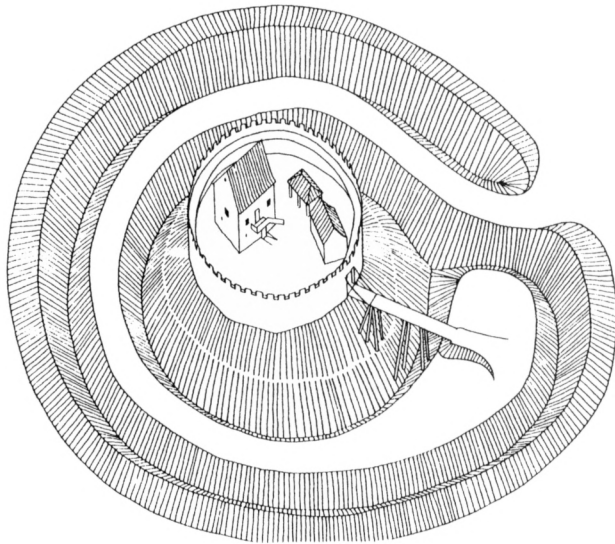
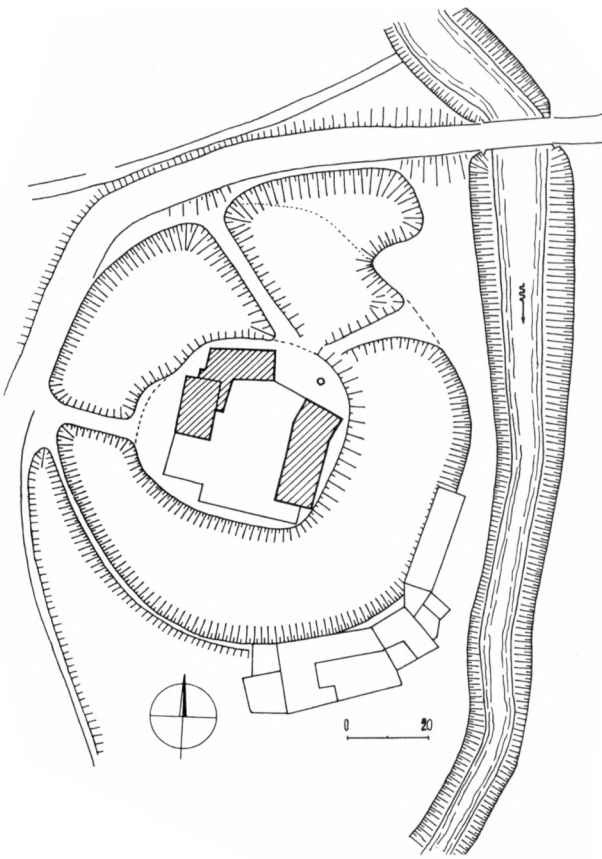
Za dva roky tomu bude dvacet let, co k problematice moravských vesnických sídel vyšla základní práce V. Nekudy a J. Ungera (1981) Hrádky a tvrze na Moravě. Mohli v podstatě navázat jen na předchozí úsilí a dílčím způsobem publikovaný rukopis otce moravské archeologie středověku I. L. Červinky, (1942; 1928; 1928a; 1929; 1930). Od té doby bádání nepochybně značně pokročilo, zvláště ve sféře jednotlivých archeologických lokalit, kde nejvíce práce vykonal právě J. Unger a v poslední době se za spoluúčasti autora rozběhla poměrně produktivní rekognoskace a pasportizace sídel ukrytých ve hmotě zámků a výsledky nejsou nezajímavé. Prohloubilo se též poznání některých regionů (např. Kohoutek 1995; Kouřil–Žáček 1986; Tymonová 1966; Sadílek 1996 ad.), ale stále se bez informační hodnoty „Hrádků“ nedá obejít.

Také do typologicko-terminologického aparátu přispěla publikace nomenklaturou hrádek, již rozuměla většinou jednoduché dřevohlinité sídlo ve zvýšené poloze a to mimo nebo na samém okraji osídlení (srov. Kouřil–Měřínský–Plaček 1994, 127–130). Určitou analogii představují sídla v rakouském a bavorském Podunají, jež jsou zvaná Hausberg či Erdberg. Termín hrádek v Čechách přijímají s pochybami a shodně se Slovenskem se používá spíše ve smyslu malý a skromně vybavený hrad, kterým hrádek vlastně je. Nejnovější týmové české dílo o venkovských sídlech – Encyklopedie českých tvrzí (Encyklopedie 1998), sice již nazývá veškerá pojednaná sídla tvrzemi, což je jistě termín historický, ale na rozměrné lokality na ostrožnách vesnice se asi lépe hodí hrádek (který i tam nesměle prosakuje). Přístup středověkých písařů k názvům nemůže být určující, neboť je dost volný. Projevuje se to občasným kolísáním mezi termíny hrad – tvrz, ale při označování fortifikovaných sídel ve vsích a v rovinných polohách se jeví zřetelná tendence k názvu tvrz. A to i tehdy, když charakterem zástavby, rozměry a existencí předhradí jde jasně o hrady (Strážnice, Ostroh, ale i Břeclav).

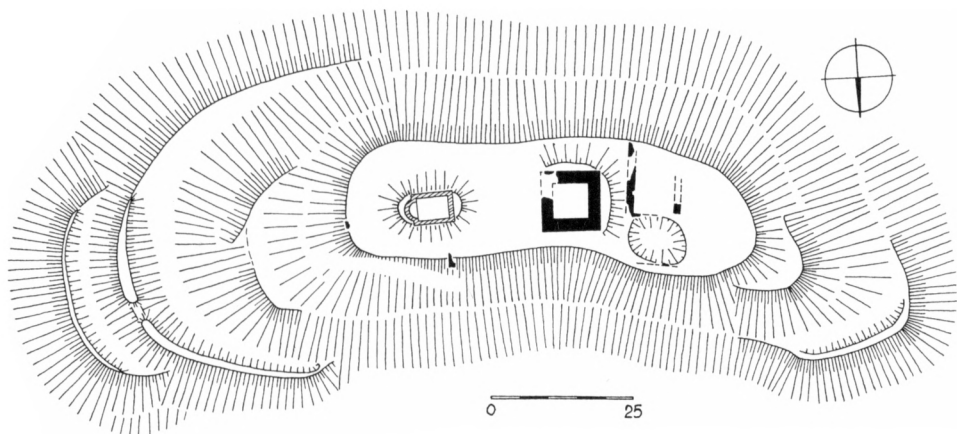
Největší mezery zatím zůstávají v poznání raných šlechtických sídel a s nimi asi charakterem souvisejícími nejjednoduššími pozdějšími sídly – dvorci či lépe rezidenčními dvory (srov. Chotěbor–Smetánka 1985). Máme o nich jistou představu, hlavně o situování obytných staveb při tribunových kostelech, ale konkrétní doklady chybějí i na nejnadějnější jihozápadní Moravě (Měřínský 1997, 169, 228; literatura také Kouřil–Měřínský–Plaček 1994, 124–125). Není divu, neboť lépe neznáme dvorce zeměpanské, z nichž ani lokality v Jemnici-Podolí a Telči nejsou prozkoumány tak, aby bylo možno učinit definitivní závěry stran dispozice a obytných objektů (Konečný 1981, 245, 246). Ve světle relativně nedostatečného poznání hlavních přemyslovských hradů mlado- a pozdně hradištního období to však není překvapivé. K torzu skvělé románské architektury Olomouckého hradu přibývají další zasuté informace velmi pozvolna a nebýt „provokací“ dr. Zástěry, neproběhl by snad ani ve Znojmě omezený archeologický výzkum a zdrojem o jeho románsko-gotické podobě by byly jen nově objevené historické plány (Kudělka–Borský–Konečný–Samek 1990–1992, 196–204). Konečně boj o brněnské údělné a markraběcí centrum ustrnul ve stádiu poziční, či správněji lokalizační války. Při srovnání tohoto stavu se znalostmi o řadě velkomoravských center musí medievisté zpytovat svědomí.

Počátek vrcholného středověku přinesl nejen konečné zformování šlechty, ale v jeho důsledku též vznik kategorie opevněného panského sídla. Objevuje se od třicátých let 13.

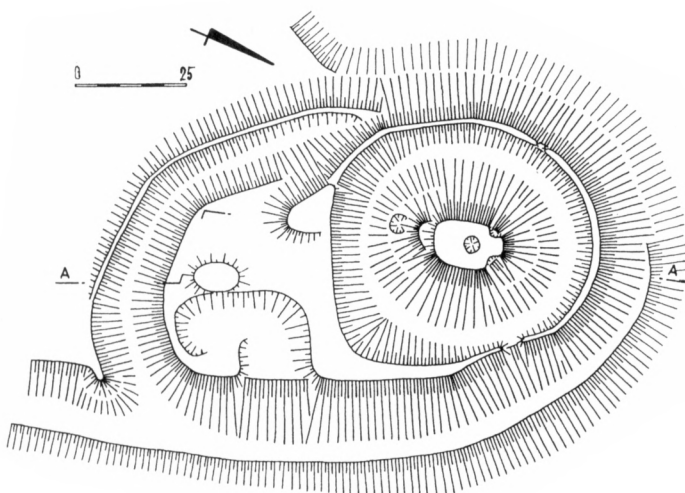
Obr. 1. Radotice, terénní náčrt tvrzště zastavěného statkem vedle toku Želetavky.



Obr. 2. Koválov-Kulatý kopec, rekonstrukce I. fáze tvrze podle J. Ungera.



Obr. 3. Svitávka-Hradisko, terénní náčrt hrádku s barokní kaplí (čárkovaně).

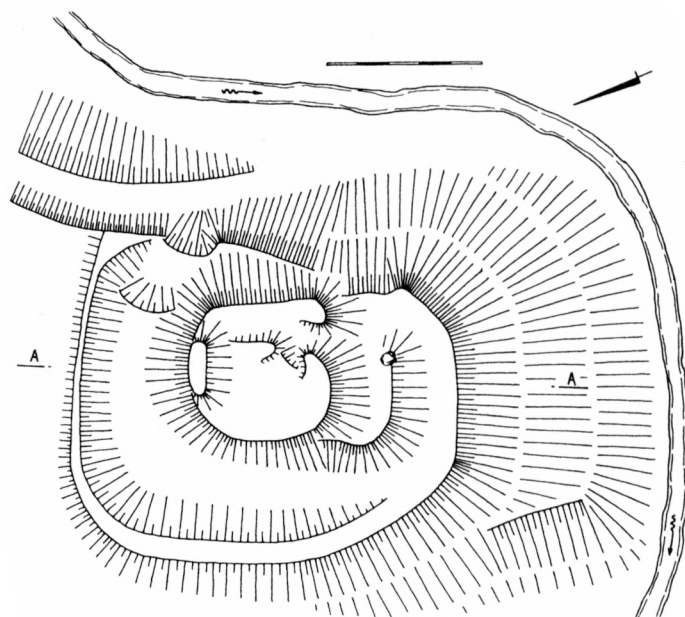
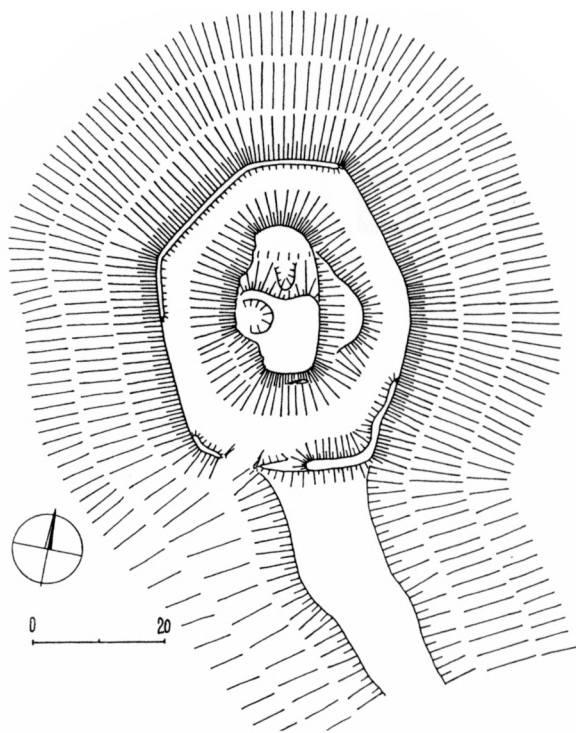


Obr. 4. Nechvalín, terénní náčrt dvojdielného hrádku nad vsí.

stol. a jeho bouřlivý rozvoj počíná v polovině věku, asi po povstání Přemysla proti Václavovi v roce 1248 (Žemlička 1985, 577, 584), Při bližším pohledu na čtyři základní nomenklatury sídel – rezidenční dvůr (dvorec), tvrz, hrádek a hrad jsou zřetelná dvě odlišná prostředí, v němž vznikaly. První dvojice preferuje bezprostřední vazby na hospodářské zázemí, spojené většinou se situováním v rovinných polohách, druhá dvojice se na osídlení váže jen nepřímě a dává přednost méně přístupným polohám na ostrožnách a návrších. Jiný termín francouzského původu – motte (něm. i Turmhügel) označuje sídlo na uměle navršeném příp. zvýšeném pahorku (blíže a lit. uvádí Hinz 1982; Albrecht 1995). U nás je tento podtyp geograficky a tudíž frekvenčně omezen (na málo členité kraje), situováním a vazbami se blíží hrádkům (Unger 1988; 1994, 47–49) a do jisté míry proto lze hovořit o stavebně technickém způsobu realizace sídla. Převládající dřevohlinité provedení nadzemních staveb nevyplývá pravděpodobně pouze z doby vzniku a úrovně stavebníka, ale také z problematických statických poměrů v uvedených násypch.

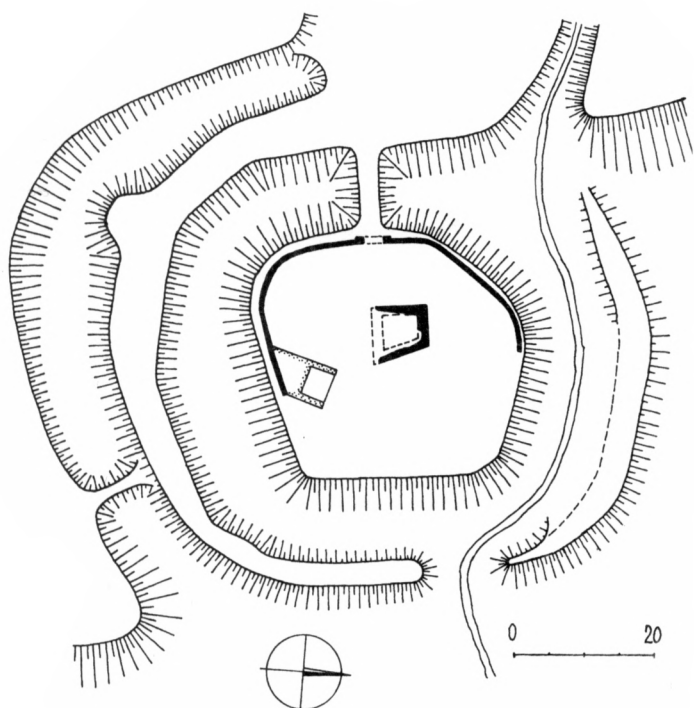
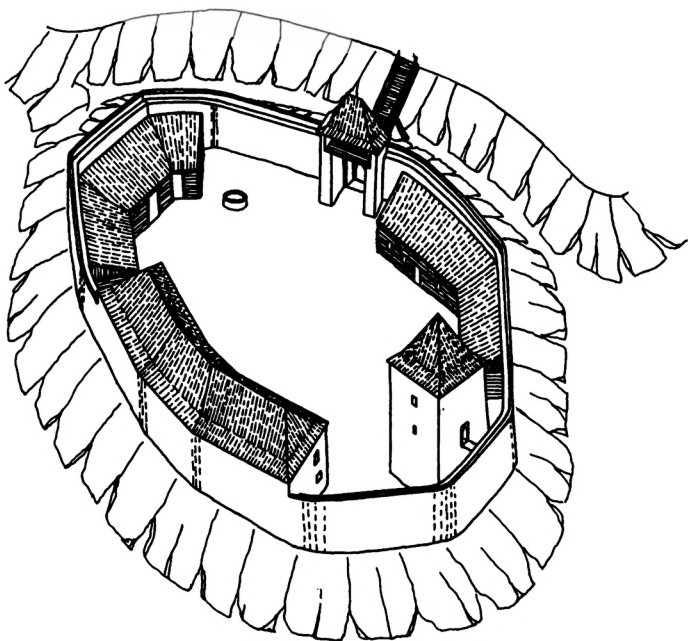
Tvrze se na rozdíl od rezidenčních dvorů uchovaly v dostatečném počtu a úroveň jejich poznání tedy může růst. Stavěly se v intravilánu osady – uprostřed i na okrajích a vět-

Obr. 5. Větrník u Ostopovic, terénní náčrt hrádku protáhlého půdorysu.



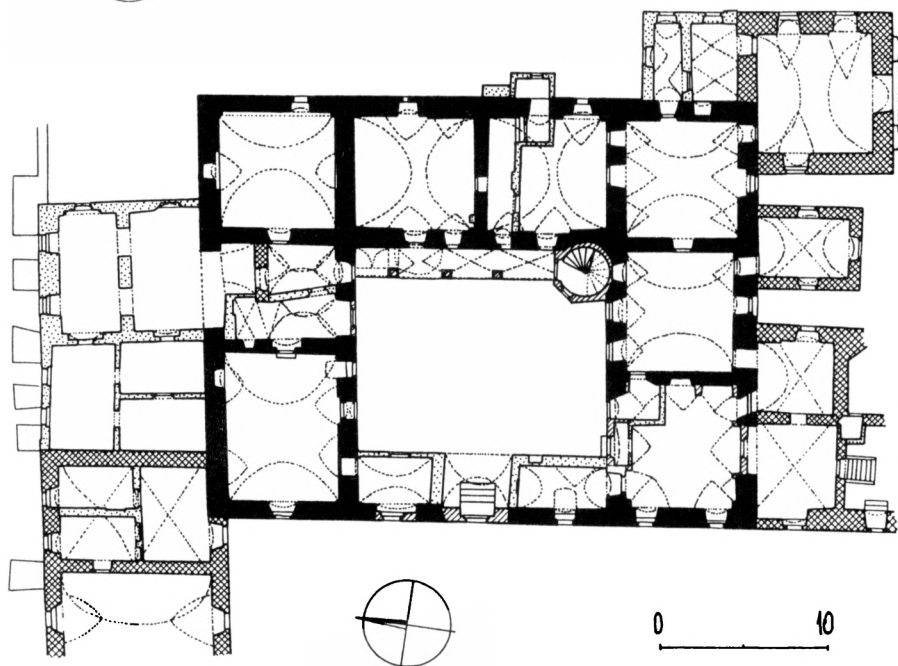
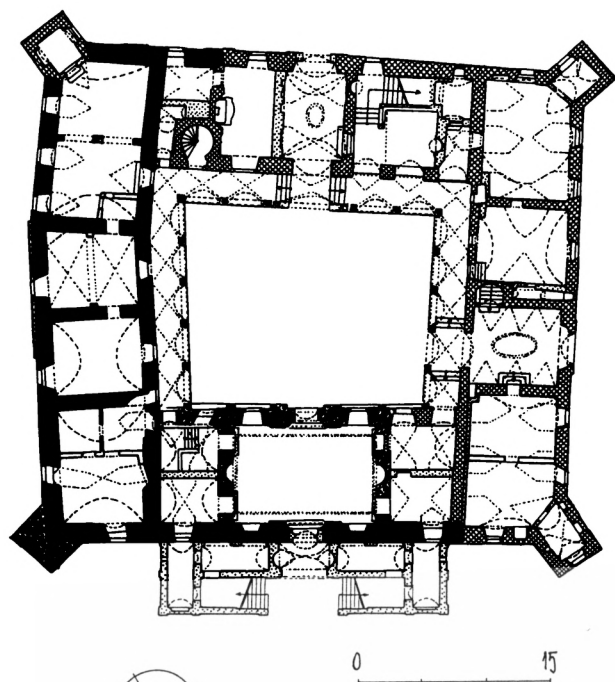
Obr. 6. Volenov (Suchá Loz), terénní náčrt hrádku s okrouhlou centrální ploštinou.

Obr. 7. Čejkovice, ideální rekonstrukce tvrže (templářské komendy) ve 13. stol.



Obr. 8. Štéměchy, terénní náčrt tvrziště s centrální obytnou věží (obvodní zídka je re-centní).

Obr. 9. Milotice, analýza přízemí zámku. Černé je vyznačeno gotické zdivo (zrněně hypoteticky), mřížkovaně renesanční, tečkovaně barokní, bíle pozdější.



Obr. 10. Uherčice, analýza přízemí jádra zámku. Černé je vyznačeno gotické zdivo, mřížkovaně renesanční, tečkovaně barokní a pozdější.

šinou je doprovázely hospodářské dvory (srov. Plaček 1987). V případě vzniku tvrze ze sídelního dvorce se snadno mohla vydělit hospodářská část. Přerůstání dvorců v tvrze je doloženo v písemných pramenech, např. v Lednici je 1370 dvůr s věží, 1371 tvrz, ve Vlastaticích je 1342 povoleno opevnit dvůr, 1353 již stojí tvrz (MSLLAV 1991, č. 105; ZDB V, 384; CDM VII, č. 398; ZDB II, 88). Rovinné polohy, které byly vhodné pro osídlení, z obranného hlediska nejsou ideální a proto tvrze využívaly i minimální vyvýšeniny, ale především ochranu vodou. Vhodná byla bažinatá inundace potoků a říček, často uměle zaplavená rybníkem, který tvrz v ideálním případě obklopoval (ostrůvek ve Velkých Albrechticích). Jinak bylo nutno hloubit zavodněné příkopy a z vytěženého materiálu na vnější straně vršit valy. To ovšem probíhalo také u tvrzí vyřiznutých do terénu na mírných návrších, na hranách teras, ale i ve svažitých polohách.

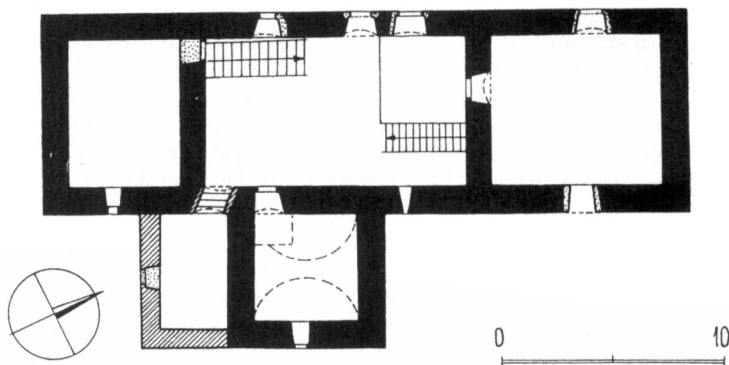
Rozsah zemních prací byl často značný a zejména v Čechách, kde se dochovalo velké množství tvrzišť, lze nalézt mohutné objekty s dvojitými příkopy a valy. Na Moravě je takový jen Koválov, ostatní se zdvojenými příkopy mají spíš charakter hrádků (Mstěnice, N. Hvězdlice, Kepkov). Důkladný výzkum tvrziště v ZSV Koválov přinesl, na rozdíl od známého Gaiselbergu v Dolním Rakousku, zjištění současného vzniku celého rozsahu fortifikace (Unger 1994, 18; Felgenhauer 1981, 6). Již bylo konstatováno, že hodnotu zemních prací i u pustých tvrzí cenili natolik, že při převodech zboží ji uváděli ve výčtu příslušenství. V této souvislosti je možné konstatovat, že mohutnějším opevněním – šířkou příkopů a velikostí valů – se nejčastěji vyznačují starší (archaičtější?) lokality s nenáročnou, hlavně dřevohlinitou zástavbou. Protože u tvrzí budovaných od počátku z kamene se jeví příkopy (od 15. století často obezděné) a okružní valy skromnější, měla zřejmě mohutnost valového opevnění zajistit bezpečnost méně odolného sídla.

Otázku stavební podoby tvrzí nelze řešit na malé ploše. Je složitá a ač existují jisté zákonitosti, jde o problematiku, v níž hodně výjimek potvrzuje málo platná pravidla. Asi zde není vhodné vybudovat striktní typologickou mříž, která třeba v oblasti hradů uvěznila smysluprázdne spory a vztyčila kulisy vesnic evropského východu. Proto jsou vítané jak rámcové závěry z analýz P. Chotěbora (1982), tak neautoritativní stať Stavební vývoj českých tvrzí L. Svobody (Encyklopedie 1998, XI–XXXIII). Jediný prvek, který je patrně na Moravě hojnější, představují nakoso postavené nárožní věžice – ale i věžice zámku v Pardubicích jsou dílem moravských Pernštejnů. Věžice sídla zpevňují, člení, spoluvytvářejí siluetu a vytvářejí možnost flankování. Také kvůli tomu je akceptovala i část renesančních zámků. Jinak moravské tvrze už asi nemohou přinést žádnou další variету hromadně se vyskytujících dispozic a k potřebné orientační klasifikaci závěry zmíněných prací postačují.

Poněkud jiná je situace u nevelkých výšinných objektů – hrádků. Poznání starších lokalit je skrovné a bez výzkumů na Štandlu, Lipině a u Popic, by bylo omezeno pouze na výsledky povrchových průzkumů (Kouřil 1992; Unger 1996). Oběma archeologům se podařilo zvolit zajímavé objekty – v Popicích jde o typ „motte“, Štandl a Lipina tvoří pozoruhodný komplex s lehce opevněným sídlištěm. Oba přitom našli centrálně situované téměř čtvercové obytné objekty ze 13. a poloviny 14. století (Popice). V Popicích lze sice pochybovat o věžovitě podobě, ale na dalších je dost reálná. Je pozoruhodné, že dispozici s obytnými věžemi opakovaly také archaicky vyhlížející produkty husitského období vystavěné především k vojenským účelům na Hradisku u Svitávky a Čepičce u Předklášteří (Procházka 1994; Belcredi 1990). Zatímco na Čepičce stála věž obdélného půdorysu v chráněné poloze, na Hradisku jde o centrální mohutnou zděnou stavbu, za níž stál ještě palác. Zdá se tedy, že vybavení hrádků věžovitou obytnou budovou bylo dost obvyklé a plochá temena většiny z nich tuto možnost dovolují.

Z hlediska utváření hrádků jsou dvojdílné rozvrhy poměrně řídké a jejich obytná jádra mají nevelké rozměry (Nechvalín, Senorady). Jako většina hrádků se vyznačují tím, že je důsledně obklopuje okružní val vymezující příkop. V ojedinělých případech jsou zdvo-





Obr. 11. Kostelní Vydří, analýza přízemí tvrze. Černé je vyznačeno gotické zdivo, šrafované goticko renesanční, tečkovaně pozdější.

jené (Kepkov), někdy jen na přístupnějších stranách (Rumberk, Vřesovice). Z převážné části jednodílných jsou některé hrádky vlivem terénu protáhlé (Větrník u Ostopovic, Vřesovice), avšak nejčastěji mají jejich obytné plošiny tendenci k rozměrové pravidelnosti. Může jít o tvary okrouhlé (Volenov, Kepkov), blížící se čtverci se zaoblenými rohy (Lisky, Rumberk), nebo jinak polygonální (Osiky, Bransouze). Některé lokality se musely morfologií a členěním přizpůsobit velmi divokým polohám. V tomto směru vynikají Újezd u Černé Hory a tzv. Lečeneč nad Punkevním žlebem u Lažánek. Konečně velké lokality, které také pronikly do písemných pramenů – např. Bobrová a Chlum, byly vlastně dřevěnými hrady, které se stavěly ve středověku i v západní Evropě. Proto se pro malé lokality tohoto typu jeví termín hrádek (malý hrad) odpovídající.

Pokud se pokusíme sledovat chronologickou posloupnost použití jednotlivých variant vrcholně středověkých panských sídel moravského venkova, zjišťujeme jistou prioritu vesnických rezidenčních dvorů. Zda se vážou na kostel, nebo kostel v místě nebyl, nemusí být rozhodující. Následují typické středověké hrady, ale jejich současníky jsou po všech stránkách skromnější hrádky, které k hradům tíhnou i situováním. Díky nenáročnosti podstaty a odlehlosti většina hrádků poměrně brzy zanikla a proto se minimálně projevují v písemných pramenech. Přežít mohly jen objekty přestavěné do kamenné podoby, což po nějakém poškození vlastník často řešil novostavbou pohodlnější tvrze blíž ekonomickému zázemí (např. ve Mstěnicích – Nekuda 1985, 33, 187). Hluboko před polovinu 13. stol. se mladohradištními nálezy posouvá lokalita zv. Liščí díry u Drnholce (laskavé sdělení J. Ungera), což při velmi úzkém a skromném utváření patrně neznaméná zeměpanský původ, ale možnost fundace hrádku feudálem pocházejícím ze sousedního Rakouska, jehož feudalizace proběhla dříve.

Z funkční náhrady některých hrádků tvrzi tedy logicky vyplývá jakási časové zpovědní počátků tvrzí oproti hradům a hrádkům. Je ovšem víceméně jen zdánlivé, což ovlivňuje nepatrná frekvence stavby tvrzí už v polovině 13. stol. a jejich, často nepoznaná, stavební podoba. Právě na příkladu archeologických výzkumů Koválova a Divic (Unger 1988, 215) jsou patrné možnosti nalezení i dalších sídel – tvrzí – z 13. století. O raný vznik Koválova se postaral významný rod, jehož členové působili v zemských úřadech. R. 1252 se jmenují bratři Jan z Višňového a Bohuš a Matěj z Koválova, přičemž Jan byl sudím r. 1258 a Matěj r. 1262 (CDB IV, č. 259; CDB V, č. 156; č. 351).

Rozvoj výstavby tvrzí lze zařadit do 14. a 15. století a poměr dřevohlinitých a kamenných staveb se postupně měnil ve prospěch zděných sídel. Z hlediska časového vřazení určitých půdorysných forem je zřejmé, že okrouhlé tvary bývaly užívány dříve (ve 13. stol. Čejkovice a asi Žerotice), hranaté později, s tím, že nepravidelné (i polygonální) patří spíše do jejich počátků a úplně pravidelné představují již jistý předobraz rene-

sančního sídla. Co se týká obytných staveb, centrální obytné věže se používají po celé 14. století (Drahanovice, Mstěnice, Němčičky, Pyšel, Štětěchy ad.), věžovité paláce se pak staví asi od poloviny 14. stol. přes polovinu 15. věku (Budkov, Kelč, Krhov, Laškov). Dost pravidelné tvrze tvaru lichoběžníka s trojprostorovým palácem se objevují před polovinou 14. stol. (Horní Dunajovice, Konice), obdélný rozvrh získávají od počátku 15. stol. (Milotice, Kurovice, Uherčice, Hluk) a v první čtvrti 16. stol. směřují k renesanci (Prostějov, Vranová Lhota).

Přirozeně existují mnohé komplikované a postupně narůstající dispozice (Police, Miroslav, Tršice, Český Rudolec), které nelze nikam řadit bez popisu geneze a zvláštnosti s ojedinělými analogiemi. Tak v Kostelním Vydrči je zachován spodek trojdílného paláce s věžovitým rizalitem, jehož obdobou jsou Staré Hrady u Libáně, v Bošovicích pak čtvercová dispozice se zděnými staveními v nárožích, které podobně jako v českých Zvíroticích, asi spojovala hradba ze dřeva a hlíny.

Také předběžné vyhodnocení grantu MK, v jehož rámci prováděl autor prospekci pozůstatků středověkých sídel ve hmotě zámků (Plaček 1998) přispělo řadou poznatků hodných zobecnění, zajímavé je např. použití nárožních věžic postavených nakoso už od pozdní gotiky. Vyvinuly se z opěrných pilířů a nečekaná je jejich vysoká frekvence. Přínos pokračujícího bádání je tedy nesporný a jistě přispěje k upřesnění vývoje sídel nižší šlechty.

## LITERATURA

- ALBRECHT, U. 1995: *Der Adelsitz im Mittelalter. Studien zum Verhältnis von Architektur und Lebensform in Nord- und Westeuropa.* München–Berlin.
- BELCREDI, L. 1990: Čepička – opevnění nad klášteřem Porta coeli v Tišnově–Předklášteří. ČMMuz 75, 99–122.
- ČERVINKA, I. L. 1928: Zapomenuté hrady a tvrze moravské. ČVSMO 39, 88–95.
- 1928a: Zapomenuté hrady a tvrze moravské. ČVSMO 40, 69–76.
- 1929: Zapomenuté hrady a tvrze moravské. ČVSMO 41–42, 153–160.
- 1930: Zapomenuté hrady a tvrze moravské. ČVSMO 43, 84–94.
- 1942: Zapomenuté hrádky a tvrze moravské. Rkp. uložený v AÚ AVČR Brno.
- ENCYKLOPEDIIE 1998: *Encyklopedie českých tvrzí I, A–J.* Praha.
- FELGENHAUER, F.–FELGENHAUER, S. 1981: *Der Hausberg zu Gaiselberg. Veröffentlichung des Museums für Ur- und Frühgeschichte Stillfried, Hft. 1.*
- HINZ, H. 1981: *Motte und Donjon. Zur Frühgeschichte der mittelalterliche Adelsburg.* Köln.
- CHOTĚBOR, P. 1982: K situaci a stavební podobě vesnických feudálních sídel. AH 7, 357–366.
- CHOTĚBOR, P.–SMETÁNKA, Z. 1985: Panské dvory na české středověké vesnici. AH 10, 47–56.
- KOHOUTEK, J. 1996: Drobná středověká sídla na Zlínsku. RegioM 95, 29–38. Mikulov.
- KONEČNÝ, L. 1976: Některé novější poznatky ke vztahu románských sakrálních a profánních objektů jižní Moravy. AH 6, 239–248.
- KOUŘIL, P. 1992: Sídlní komplex Štandl–Lipina u Frýdku–Místků. AH 17, 233–243.
- KOUŘIL, P.–MĚŘÍNSKÝ, Z.–PLAČEK, M. 1994: Opevněná sídla na Moravě a ve Slezsku (vznik, vývoj, význam, funkce, současný stav a perspektivy dalšího výzkumu). AH 19, 121–151.
- KOUŘIL, P.–ŽÁČEK, R. 1986: Drobná středověká opevnění v Pobeckydí a otázka jejich klasifikaci. ČSIZM B 35, 98–135.
- KUDĚLKA, Z.–BORSKÝ, P.–KONEČNÝ, L.–SAMEK, B. 1990–1992: Výzkum románské architektury na Moravě VI. SPFFBU F 34–36, 183–204.
- MĚŘÍNSKÝ, Z. 1997: Od připojení Moravy v rámec českého státu do válek husitských. In: *Moravskobudějovicko a Jemnicko. Vlastivěda moravská*, 151–239. Brno.
- MSLLAV 1991: *Moravské a slezské listiny liechtenštejnského archivu ve Vaduzu I, 1173–1380* (ed. J. Bistřický–F. Spurný–L. Václavěk–M. Zemek). Brno.
- NEKUDA, V. 1985: Mstěnice I. Zaniklá středověká ves u Hrotovic (Hrádek – tvrz – dvůr – předsunutá opevnění). Brno.
- PLAČEK, M. 1987: Ves a dvůr Holoubek. K otázce dvora a panského sídla ve středověku. AH 12, 345–354.
- 1998: Tvrze ve zdech moravských zámků (Předběžné výsledky grantu MK). AH 23, 415–426.
- PROCHÁZKA, R. 1994: Svitávka–Hradisko v 11.–15. století. CaBo 4, 231–236. Praha.
- SADÍLEK, J. 1996: Hrádky a tvrze okresu Blansko. In: *Sborník muzea Blansko '96*, 23–29.

- TYMONOVÁ, M. 1996: Nástin vývoje šlechtických sídel na Olomoucku. Střední Morava č. 3, 22–44.
- UNGER, J. 1988: Počátky středověkých opevněných sídel typu „motte“ na jihovýchodní Moravě. In: Rodná země. Sborník ke 100. výročí Muzejní a vlastivědné společnosti v Brně a k 60. narozeninám PhDr. Vladimíra Nekudy, Csc., 207–221. Brno.
- 1994: Koválov. Šlechtické sídlo z 13. století na jižní Moravě. Brno.
- 1996: Motte u Popic (okr. Břeclav). CaBo 5, 217–228. Praha.

## Zusammenfassung

### Formen des Feudalsitzes auf dem Lande in Mähren

Das Grundkorpus der mährischen ländlichen Feudalsitze stellt die Publikation Hausberge und Feste von V. Nekuda und J. Unger (1981) dar. In dieser Arbeit treffen wir uns mit dem Begriff „hrádek“, der mit Hausbergen oder Erdbergen im Donaugebiet identisch ist. Dieser Begriff bezeichnet eine kleinere (einteilige) überwiegend holzlehmige Burg, wie es in Böhmen und in der Slowakei üblich war. Das Problem der Erkenntnis einer älteren Schicht der Nobilitätsitze – sog. Residenzhöfe – hängt mit den ungenügenden Erkenntnissen über die landherrlichen Höfen und Burgen zusammen. Diese sind weniger als die großmährischen Zentren bekannt. Von den Grundkategorien der Feudalsitze leben in einer unmittelbaren Symbiose mit dem wirtschaftlichen Hinterland die Residenzhöfe und Festen. Sie befinden sich überwiegend in einer flachen Landschaft und zum ihren Schutz dient das Wasser. Burgen und Hausberge sind nicht an eine ländliche Siedlung direkt gebunden, weil sie weniger zugängliche Plätze aussuchten (auch in der Inundation). Ein anderer Siedlungstyp „Motte“, der in Westeuropa vorkommt, ist in Mähren wenig vertreten. Das Überwachsen der Höfe in Festen, aber auch Festen in Burgen ist in den Quellen belegt. Geläufig ist auch die spätere Umwandlung der Festen und Burgen in die Schösser. Die Befestigung der Festen durch die Wälle und Gräben ist oft mächtiger, wenn das Wohnungsareal aus Holz und Lehm gebaut worden ist. Die Bautypen der mährischen Festen unterscheiden sich nicht von den gleichen in Böhmen, nur die späteren Ecktürme kommen öfter vor.

Wie regelmäßige so auch langgestreckte Mittelflächen in den Wallanlagen und Gräben überwiegend der einteiligen Hausberge wurden sehr oft mit einem Wohnturm ausgestattet. Im Vergleich mit den Festen scheinen die Hausberge älter zu sein. Das kann aber mit den bescheidenen Anfängen und besonders durch den massenhaften Ausbau der Festen im 14. und 15. Jh. verursacht werden. Während der Zeit ist beim Ausbau der Festen Regelmäßigkeit und Stein als Baumaterial zu beobachten (z. B. ein Vorbild des Schlosses in Prostějov, in Vranová Lhota). Neben dem Turm kommt später ein Turmpalast und ein klassischer, dreiräumiger Palast vor. Die Bauentwicklung dieser Sitze hat auch komplizierte Dispositionen und Besonderheiten gebracht.

### Abbildungen:

1. Radostice. Skizze des Hausberges, der durch ein Gehöft überdeckt wurde, neben des Flusses Želetavka.
2. Koválov-Kulatý kopec. Rekonstruktion der 1. Phase der Feste. Nach J. Unger.
3. Svitávka-Hradisko. Skizze des Hausberges mit einer Barockkapelle.
4. Nechvalín. Skizze des Doppelhausberges über dem Dorf.
5. Větrník bei Ostopovice. Skizze eines Hausberges mit einem langgestreckten Grundriß.
6. Volenov (Suchá Loz). Skizze des Hausberges mit einer runden Zentralfläche.
7. Čejkovice. Eine Idealrekonstruktion der Feste (Templerkommende) im 13. Jh.
8. Štěmčichy. Skizze des Hausberges mit einem zentralen Wohnturm.
9. Milotice. Analyse im Erdgeschoß des Schosses. Schwarz – gotische Mauer, in der Gitterform – Renaissance-mauer, punktiert – Barock- und später Mauer.
10. Uherčice. Analyse des Kernschlosses im Erdgeschoß. Schwarz – gotische Mauer, in der Gitterform – Renaissance-mauer, punktiert – Barock-mauer.
11. Kostelní Vydří. Analyse der Feste im Erdgeschoß. Schwarz – gotische Mauer, schraffiert – gotische und Renaissance-mauer, punktiert – spätere Mauer.