

Frolík, Jan; Sigl, Jiří

## Počátky slovanského hradiště v Chrudimi

*Archaeologia historica*. 2001, vol. 26, iss. [1], pp. 121-135

ISBN 80-7275-015-01

ISSN 0231-5823

Stable URL (handle): <https://hdl.handle.net/11222.digilib/140413>

Access Date: 17. 02. 2025

Version: 20250217

Terms of use: Digital Library of the Faculty of Arts, Masaryk University provides access to digitized documents strictly for personal use, unless otherwise specified.

B.

## VÝZKUM OPEVNĚNÝCH SÍDEL



# Počátky slovanského hradiště v Chrudimi

JAN FROLÍK – JIŘÍ SIGL

## 1. Úvod

Východočeská Chrudim se poprvé objevuje v písemných pramenech na konci 10. století. Chrudim je zmiňována v donaci pro břevnovský klášter, která se hlásí k r. 993, ale je falzem 13. století (CDB I, č. 375, str. 349). Celkově se obsah listiny považuje za pravý, doplněný však při úpravě ve 13. století o několik vsuvek. Bohužel právě část zmiňující Chrudim je považována za doplněk. Ještě více otazníků se váže k o něco staršímu vymezení panství Slavníkovců v Kosmově kronice k roku 981, podle něhož by Chrudim i Chrudimsko patřily k jejich mocenské sféře. Nověji byl zpochybněn způsob, kterým Kosmas definuje hranice slavníkovského panství, ale i rozsah slavníkovské domény (Sláma 1995). O to důležitější úloha připadá výpovědi archeologických pramenů.

Prvotní shrnutí tehdy známých archeologických nálezů konstatovalo tak malou přítomnost předmětů 9. a 10. století, že vyloučilo existenci hradiště v tomto období (Frolík 1983). Teprve následný, intenzivní archeologický výzkum na více místech v Chrudimi a v její aglomeraci, probíhající od počátků 80. let, zcela změnil původní názor.

## 2. Přehled o středohradištním osídlení chrudimské ostrožny

Přítomnost osídlení střední doby hradištní poprvé naznačil výzkum na Resslerově náměstí a na Školním náměstí v letech 1982 až 1984 (obr. 1), který dokumentoval archeologické situace v průkopech pro kanalizaci a vodovod. Několik objektů – funkčně neurčitelných jam – bylo nalezeno v průkopech hloubených v prostoru náměstí v roce 1995. Vyhodnocení nálezů umožnilo konstatovat, že tehdy byla osídlena celá chrudimská ostrožna, i když převážná část nálezů se dochovala v sekundárním uložení. Charakter osídlení se jevil jako obtížně určitelný, mimo jiné také proto, že nebyly zachyceny žádné pozůstatky soudobého opevnění (Frolík–Sigl 1994).

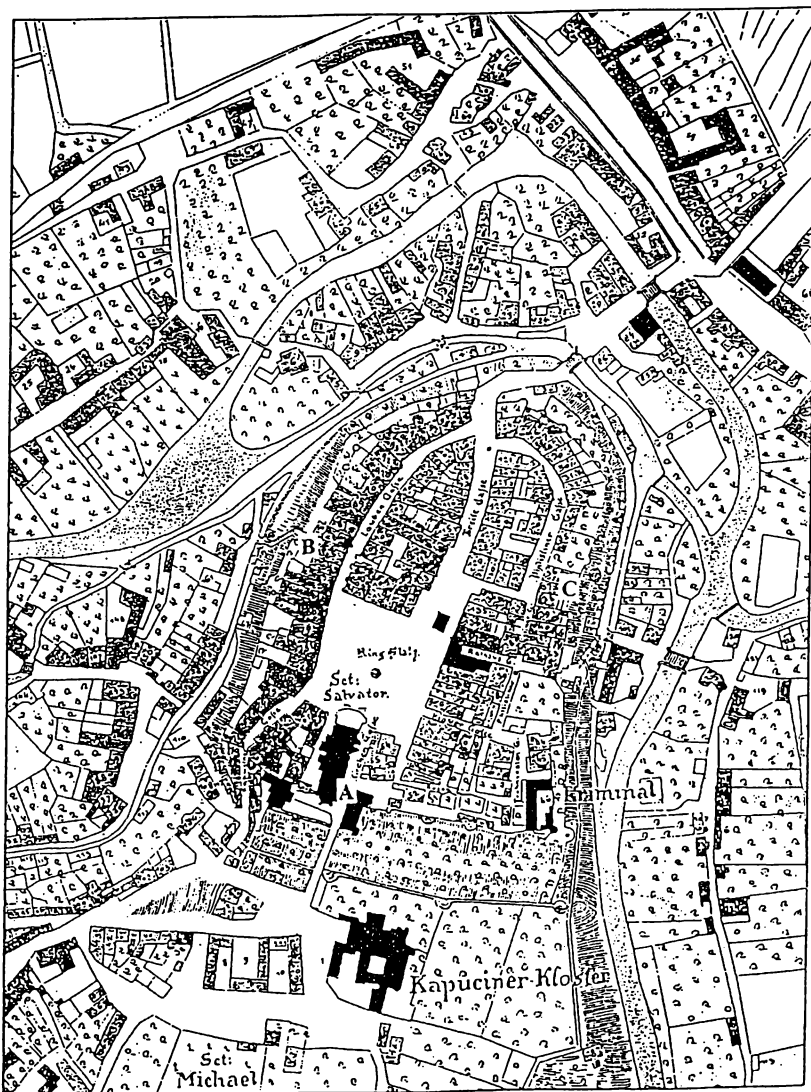
Určitou indicii k existenci středohradištní fortifikace v Chrudimi poskytl výzkum ve Štěpánkově ulici na parcele domu čp. 85/I uskutečněný v letech 1989 a 1990 (Frolík–Sigl 1990, 1991–1992). Zde na podloží, které je v severní části sondy tvořeno hrubým písek terasy Chrudimky a v jižní části zjílovatělou spraší, nasedá nejstarší sídlištní souvrství o síle až 70 cm. Můžeme ho bezpečně datovat do středohradištního období. V rámci souvrství jsme zaregistrovali dva horizonty objektů. Ke staršímu patří mělká jáma a zřejmě i několik kúlových jamek. K mladšímu pak rozměrný objekt, z něhož byla zjištěna severní a jižní hrana a snad i severozápadní roh (rozměry 2,4× minimálně 1,7 m) (obr. 2A). Objekt můžeme interpretovat nejspíše jako polozemnici, zahloubenou 30–50 cm. Mocnost středohradištního souvrství narůstá směrem k jihu, tj. k hraně ostrožny. Domnívali jsme se, že tato situace byla důsledkem ukládání za nějakou mohutnější překážkou. Na hraně ostrožny to nejspíše mohlo být opevnění. Zjištěná situace je přes svůj nevelký rozsah nejkvalitnějším příkladem vnitřní zástavby chrudimské ostrožny v této etapě.

Také další záchranné výzkumy (např. Komenského čp. 59/I, Hradební čp. 14/I) prováděné během 90. let postupně zahušřovaly mozaiku výskytu středohradištních nálezů na chrudimské ostrožně.

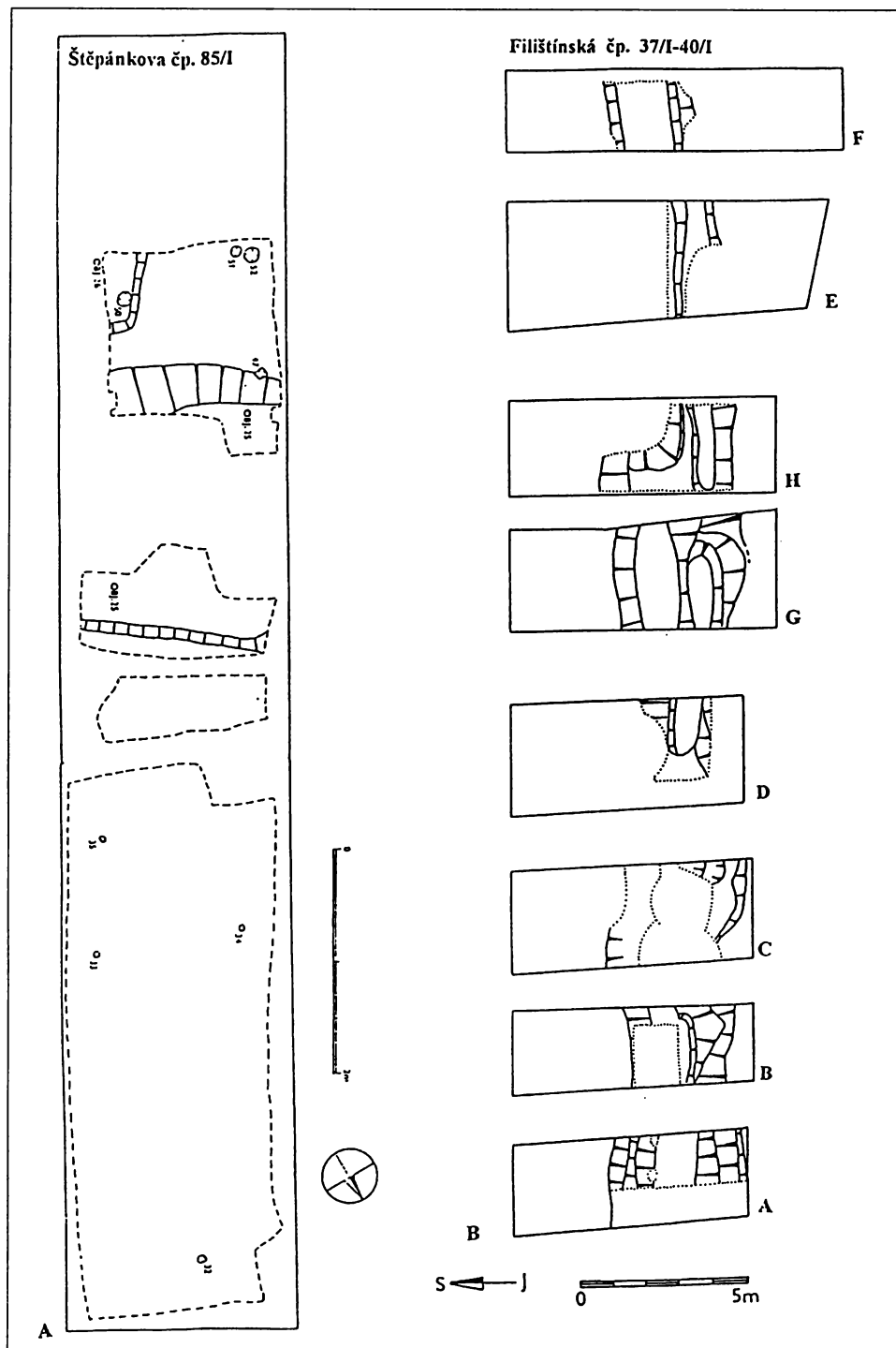
### 3. Výzkum středohradištní fortifikace ve Filištínské ulici čp. 37/I–40/I

Existence fortifikace byla potvrzena až během zatím plošně nejrozsáhlejšího předstihového archeologického výzkumu na staveništi nové budovy okresního archivu ve Filištínské ulici na místě zaniklých domů čp. 37/I až 40/I, který byl proveden v letech 1996 a 1997. Zkoumaná plocha je situována na severním okraji historického městského jádra, na hraně ostrožny.

Podloží je na celé ploše vrstva spraše, překrývající slínové skalní podloží. Podloží na zkoumané ploše stoupá směrem k východu, takže na východním okraji výzkumu, tj. na dvorku zaniklého domu čp. 40/I, se nacházelo poměrně mělko pod povrchem. Jako nejstarší sídlištní aktivitu registrujeme ojedinělé střepy lengyelské kultury, kultury lužické a zejména silné souvrství slezskoplatěnické kultury s četnými objekty, podporující svou



Obr. 1. Chrudim. Historické městské jádro s označením jednotlivých zkoumaných míst, zmíněných v textu. A – Resslovo náměstí (značka v místě valového opevnění), B – Štěpánkova čp. 85/I, C – Filištínská čp. 34/I–40/I.



Obr. 2. Chrudim. A – Štěpánkova ul. čp. 85/I, středohradištní horizont osídlení, objekt 25 je pravděpodobným pozůstatkem polozemnice; B – Filištínská ul. čp. 37/I–40/I, středohradištní příkop, tečkovaně naznačen dochovaný rozsah, připojeno označení jednotlivých sond.

intensitou hypotézu o existenci hradiště tohoto období na chrudimské ostrožně. Pak následuje v osídlení velmi dlouhá hiát.

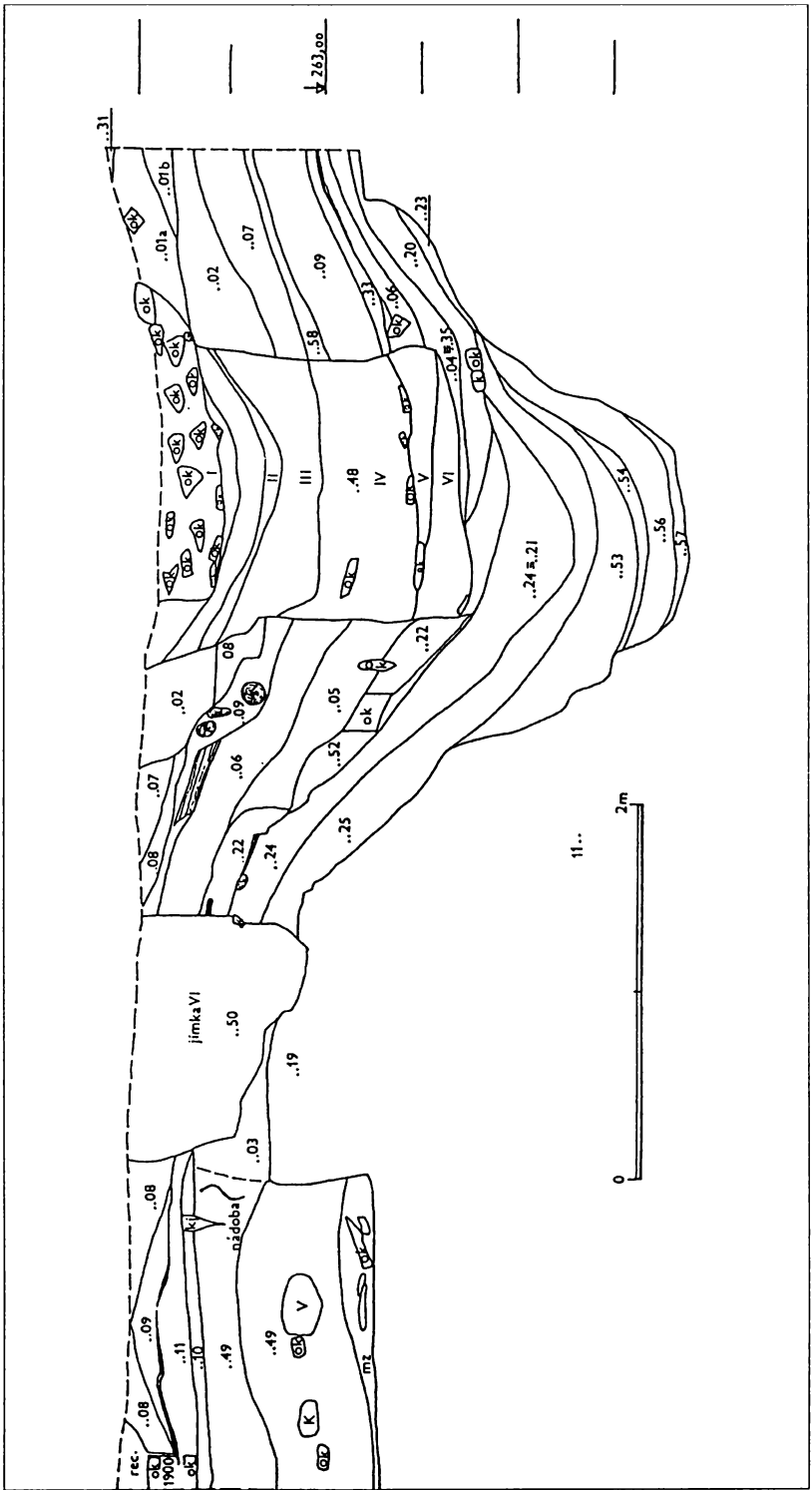
Další etapu osídlení představuje příkop probíhající ve směru západ–východ napříč všemi sondami (obr. 2B), souběžně s hranou ostrožny, a to ve vzdálenosti cca 3 až 5 m od ní, sledovaný v délce 35 m. V jednotlivých sondách A–H se příkop dochoval různou měrou především v důsledku poničení mladšími objekty. Značně narušen byl zejména v sondách C (zde se zachovaly pouze okrajové části), D, E a F, kde se zachovaly jen nejhlubší partie dna. Ve zbývajících sondách A, B, G a H byl získán úplný průřez tímto objektem.

Nejlépe dochována byla situace v sondách A a B na západním okraji zkoumané plochy. Šířka příkopu činila v sondě A až 4 metry, v sondě B 3,8 m. Naprosto přesné stanovení šířky příkopu je obtížné vzhledem k erozi a mladším zásahům postihujícím příkop po jeho zániku. Hloubka příkopu v sondě A činí 1,8 až 2 m, měříme-li jeho zahloubení do podloží. Připočteme-li dochovanou mocnost půdního horizontu a pravěkých vrstev bude hloubka činit až 2,5 m (obr. 3). V sondě B je příkop do podloží zahlouben 1,5 až 1,8 m, s přičtením pravěkých vrstev je to 2,1 m. Průřez příkopem můžeme v sondě A charakterizovat jako široce rozvěšené U, v polovině výšky stěn registrujeme nevýrazný zlom, výše nad ním se stěny příkopu ještě více nálevkovitě rozvírají. Poněkud odlišný je profil v sondě B. Do dna příkopu s profilem široce se rozvírajícího U je zahlouben žlab o šíři 60 cm a hloubce 30 cm.

Výplň příkopu lze rozčlenit do několika stratigrafických fází. Nejmladší z nich souvisí s vrcholně středověkým vývojem na zkoumané ploše a s existencí a zánikem mladohradištního valového opevnění (Frolík–Sigl 1999). V tomto případě se nejedná o výplň příkopu ve vlastním slova smyslu, ale o výplň deprese na místě již neexistujícího příkopu. Zbývá část vlastní výplně sestává v sondě A ze 7 vrstev/kontextů o mocnosti cca 1 m. K době funkce příkopu můžeme připsat hnědočerný prachový jíl s uhlíky (1157) silný 10 cm na dně příkopu a pravděpodobně také 8 cm silný šedoohnědý prachový jíl s uhlíky (kontext 1123) uložený na jižní stěně příkopu. Další 3 kontexty (1153 – hnědý prachový jíl s uhlíky, 1154 – hnědý prachový jíl s podílem zcela zetlelého dřeva a 1156 – světle žlutošedý prachový jíl s uhlíky a malými opukovými kameny) vyplňují příkop, ale nepřesahují jeho okraj. To neplatí o dvou následných kontextech (1125 – světle hnědý prachový jíl s uhlíky, 1124=1121 – šedoohnědá, prachová hlína s uhlíky a kameny), které vyplňují příkop a přesahují přes jeho severní okraj.

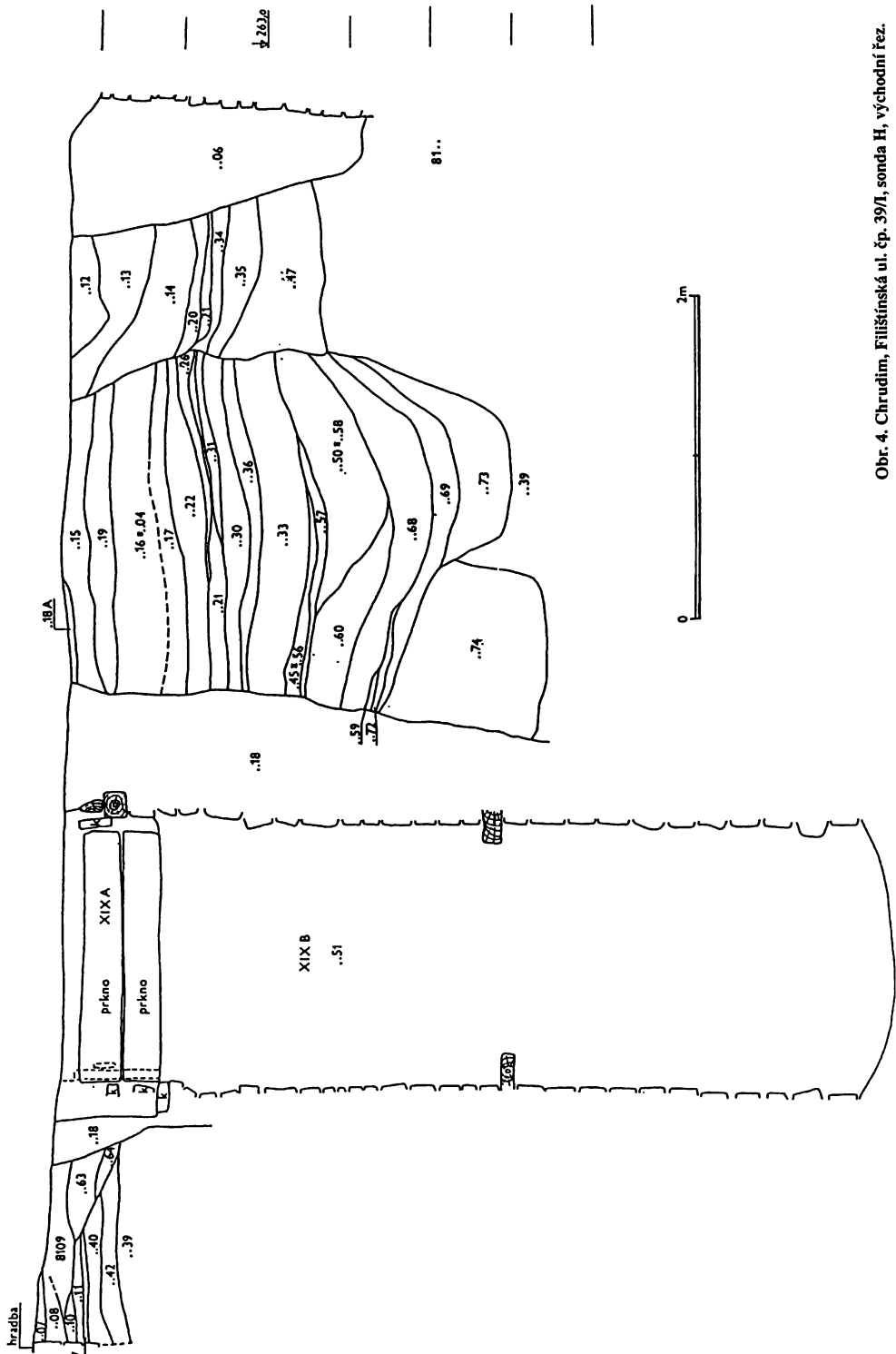
V sondě B byla situace jednodušší. K době existence příkopu a jeho zániku se vážou pouze tři vrstvy/kontexty. Na dně žlabovitě zahloubení a také na jižní stěně je to hnědočerný prachový jíl (kontext 2146) o mocnosti pouhých 4 cm. Překrývá jej světle žlutošedý prachový jíl s opukovými kamínky a uhlíky (kontext 2145), patrně totožný s kontextem 1156 v sondě A. Poslední vrstvu tvoří světle šedoohnědý prachový jíl s uhlíky, malými fragmenty dřeva a kamínky (kontext 2141=2121). Další vývoj je již spojen s existencí mladohradištního valového opevnění.

Mnohem složitější terénní situaci zachytil náš výzkum v sondě G přibližně uprostřed zkoumané plochy. Příkop (výkop 7500) je zde široký 3 až 3,4 m a hluboký 1,6 m (pokud uvažujeme jen zahloubení do podloží, s připočtením pravěkého souvrství, činila hloubka v těchto místech 2 až 2,3 m). Tvar příkopu je stejný jako v sondách A–B, tedy průřez připomínající široce se rozvírající písmeno U. Stěny a dochovaný okraj jsou různě deformovány v důsledku zahloubení příkopu do starších (většinou slezskoplatěnických) objektů, jejichž porušené měkké výplně zřejmě destruovaly do příkopu. To platí zejména pro jižní stěnu, kde výkop/objekt 7502 vytvořil nepravidelnou prolákladnu. Stratigrafická situace sestává z 15 cm mocné vrstvy/kontextu 7172C (hnědočerný prachový jíl s uhlíky), uloženého na dně příkopu a u západní stěny překrytého vrstvou 7172B (světle žlutoohnědý prachový jíl s příměsí hrudek spraše a uhlíků) o mocnosti až 15 cm. Tyto vrstvy můžeme spojit s dobou funkce příkopu. Překrývá je až 1 m silná vrstva 7172 (světle šedý prachový jíl s uhlíky a opukovými kameny), představující závažku či důsledek intenzivní erozní činnosti.



Obr. 3. Chrudim, Filištrínská ul. čp. 37/1, sonda A, východní fez.





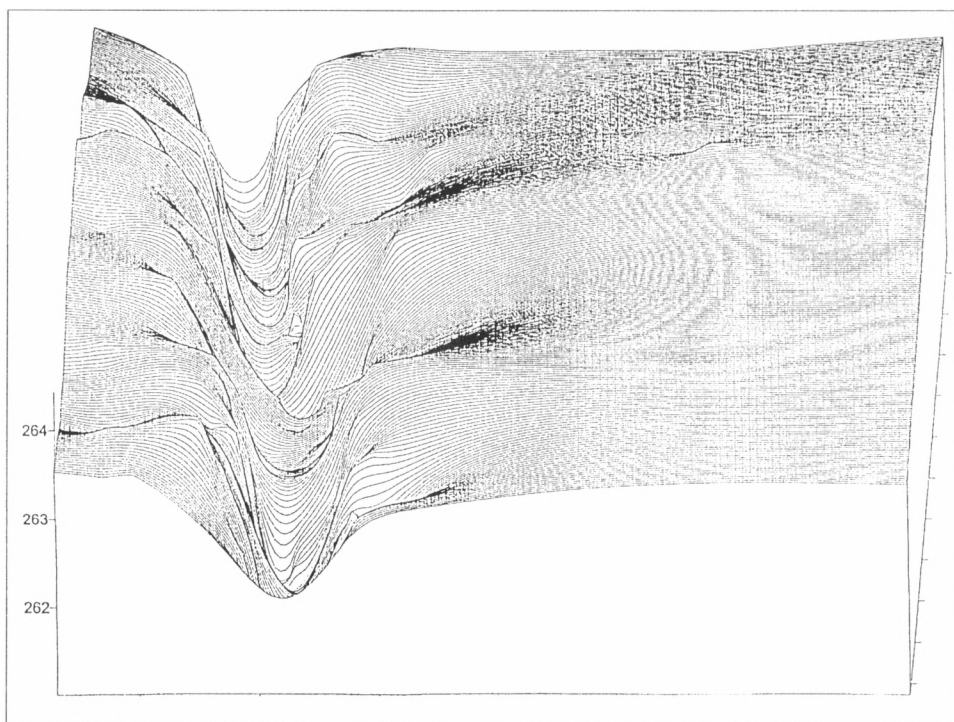
Obr. 4. Chrudim, Filišinská ul. čp. 39/1, sonda H, východní řez.

Do vrstvy 7172 byl vyhlouben u východního profilu zásah o šířce 1,8 m a hloubce až 0,9 m (vyplněn kontextem 7171 – tmavě šedý prachový jíl s uhlíky), jehož funkce byla v době odkryvu nejasná. Další vývoj až do postavení mladohradištního valového opevnění reprezentuje 70 až 90 cm silné souvrství (kontexty 7156 – tmavě hnědý prachový jíl s uhlíky a mazanicí, 7170 – světle šedožlutá písčítá hlína s uhlíky, 7168 – bez popisu a 7155 – světle hnědošedá prachová hlína s opukovými kameny a uhlíky – na V profilu a 7182 – tmavě hnědý prachový jíl, 7173 – černá uhlíková drť a 7156 na Z profilu). Nakolik se jedná pozůstatky sídlištních aktivit či o důsledek postdepozicičních procesů na lokalitě není zcela jasné. Fragmentem malého objektu (kulové jamky?) může být zejména kontext 7170. Další vývoj stratigrafie již jednoznačně souvisí s existencí a zánikem mladšího valového opevnění (Frolík–Sigl 1999).

Vývoj příkopu pomohla osvětlit zejména situace odkrytá v sousední sondě H. Přes narušení severní strany příkopu vrcholně středověkou jámkou XIXB je zřejmé, že příkop vykazuje dvě fáze. Ze starší se zachovala pouze partie plochého dna v maximální šíři 1,7 m a část severní stěny (výkop 8501). Dno příkopu pokrývala tenká vrstvička (max. 5 cm) 8175 – šedočerný prachový jíl s uhlíky, uložená v době jeho funkce. Zbytek dochované výplně o mocnosti až 1 m představovala vrstva/kontext 8174 (světle hnědá prachová hlína s ojedinělými uhlíky a opukovými kameny). Po uložení této vrstvy byl příkop obnoven či vyčištěn (výkop 8500). Získal tvar široce rozevřeného písmene U a jeho nejhlubší partie se zcela nekryla s předchozí fází. Proto také mohla být jednoznačně rozpoznána. Dochované rozměry mladší fáze příkopu činily – max. šířka 3 m, max. hloubka 1,2 m (obr. 4). Vzhledem k narušení okrajových částí mladšími objekty je obtížné stanovit, které uloženi-ny ve výplni příkopu nesporně souvisí s jeho funkcí a zánikem a které jsou již důsledkem mladšího vývoje, spojeného s existencí mladohradištního valového opevnění. S výplní příkopu lze nejpravděpodobněji spojit vrstvy/kontexty 8173 (zelenavá světle šedá prachová hlína s uhlíky), 8169 (tmavě šedožlutý prachový jíl s uhlíky) a 8168 (světlý červenohnědý prachový písek s uhlíky a mazanicí) na Z profilu. Vrstva 8148 (tmavě šedý prachový jíl s uhlíky), zasahující jako klín do výplně příkopu je erodovanou výplní staršího, hloubením příkopu narušeného objektu (výkop 8505). Na V profilu se navíc vkládají mezi kontexty 8169 a 8168 tenké vrstvičky 8159 (tmavě šedá prachová hlína s uhlíky a kamínky) a 8172 (tmavě hnědý prachový jíl s uhlíky a úlomky zetlelého dřeva).

Pokusíme-li se shrnout do jednotného obrazu stratigrafický vývoj ze čtyř popsanych sond je zřejmé, že příkop vykazuje 2 fáze. Po částečném zaplnění byl vyčištěn v téže trase a pouze některé nejhlubší partie dna měly místy rozdílný průběh. Zřetelně se tuto skutečnost podařilo doložit v sondě H a z části v sondě B. V sondách A a G se obě fáze překrývají. Výplň příkopu přinesla také určité indicie pro existenci náspu na jeho vnější straně, tedy v pruhu terénu mezi ním a hranou ostrožny. V sondě A nejméně 2 vrstvy (1125 a 1124=1121) přesahují z příkopu do tohoto prostoru a nesouvisejí s konstrukcí mladohradištního valu. Na V profilu sondy G bylo zjištěno až 150 cm silné souvrství obsahující pravěký materiál. Jeho horní část (kontexty 7150 – šedý prachový jíl s uhlíky a mazanicí a 7151 – světle hnědošedý prachový jíl s mazanicí, uhlíky a kameny) dokonce převyšuje okraj příkopu, tak že vypadá jako zbytek náspu. Pro jednoznačné ztotožnění s valem současným s příkopem však postrádáme doklady konstrukčních prvků (kulové jamky, zbytky plenty apod.). Výplň příkopu obsahuje v některých částech vrstvy (např. 1154, 2141=2121 a 8172) se značnou příměsí zetlelého dřeva dochovaného tak, že nelze rozhodnout, zda se jedná o běžný sídlištní odpad nebo např. o destruovanou zadní stěnu opevnění. Stejně neurčitě můžeme spojit vrstvy spáleníštního charakteru (např. 7173, 8168 a 8169) se zánikem tohoto předpokládaného valu. Nezfetelnost našich pozorování můžeme připsat na vrub skutečnosti, že ve stejném prostoru bylo budováno mladohradištní valové opevnění a vrcholně středověká městská hradba. Obě tyto stavební akce byly spojeny s rozsáhlými planýrkami terénu.

Logicky předpokládáme také opevnění na vnitřní straně popsaneho příkopu. Ve všech sondách byl tento prostor využit k hloubení mladohradištních objektů nebo tvořil součást



Obr. 5. Chrudim, Filištinská ul. čp. 37/I–40/I. Rekonstrukce průběhu a tvaru středohradištního příkopu (vypracováno v programu SURFER).

podsklepených vrcholně středověkých domů. O tom, že terén na vnitřní straně příkopu byl druhotně snížen svědčí i to, že se zde nezachovaly nejen středohradištní situace, ale ani vrstvy pravěké nebo původní půdní horizont. Existence a podoba středohradištního opevnění na vnitřní straně příkopu zůstává pouze v rovině hypotéz.

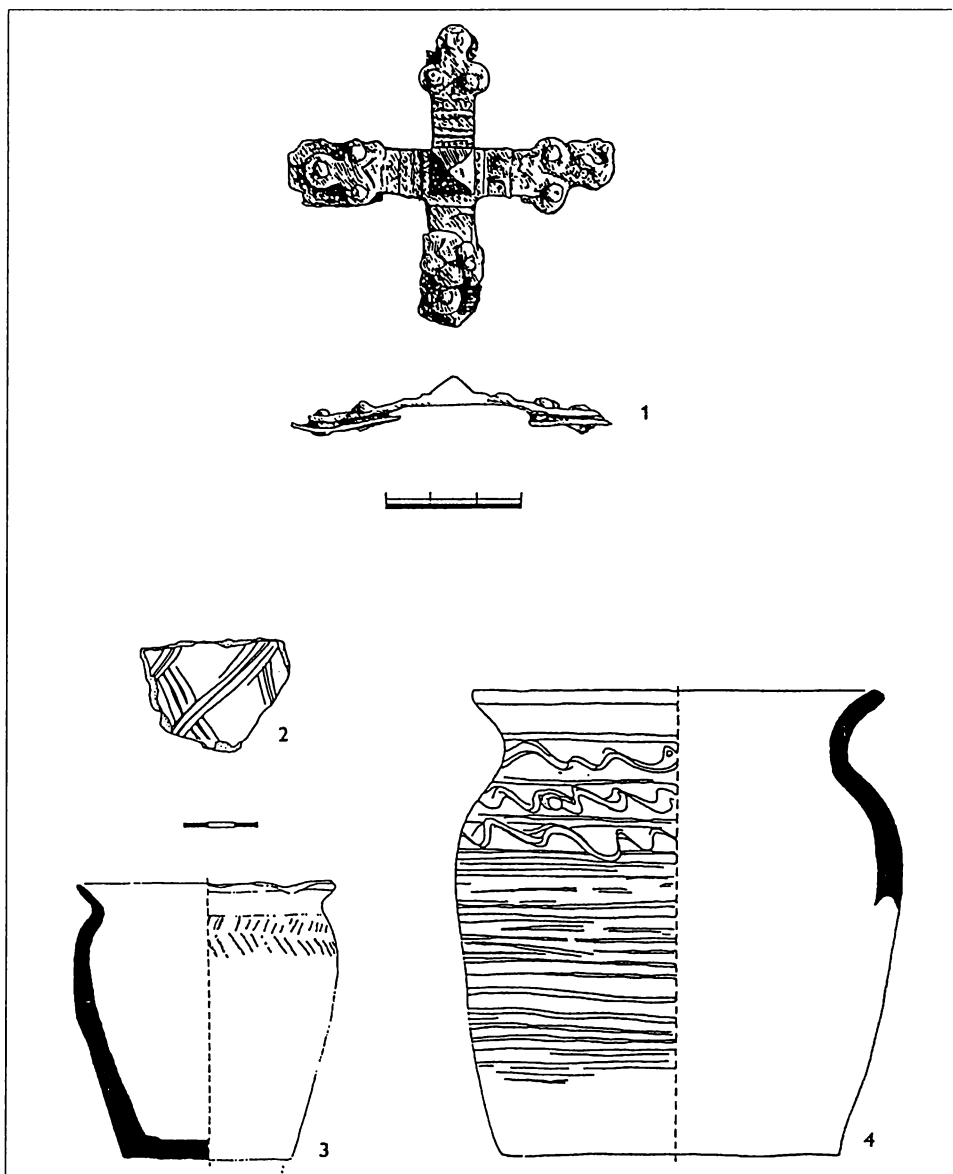
Shrneme-li naše pozorování týkající se této problematiky, domníváme se, že středohradištní opevnění sestávalo z hlíněného náspu pravděpodobně s dřevěnou konstrukcí (valu) na hraně ostrožny, příkopu za ním a fortifikace neznámé podoby na jeho vnitřní straně. Určité indicie naznačují, že mohlo zaniknout požárem (obr. 5).

Na jiných okrajových partiích ostrožny, které byly sledovány naším výzkumem, se středohradištní opevnění nepodařilo zachytit. Na jižní straně ostrohu ve Štěpánkově ulici čp. 85/I svědčí terénní situace o tom, že se zjištěné středohradištní souvrství nachází za opevněním, pravděpodobně umístěným do prostoru dnešního parkánu. Příležitost k výzkumu této plochy se prozatím nenaskytla. Na V straně města byly v průkopech inženýrských sítí identifikovány 2 fáze mladohradištního opevnění (Frolík - Sigl 1999) a žádná jednoznačná indicie středohradištní fortifikace. Jsme přesvědčeni, že toto opevnění probíhalo buď prostorem později vybudovaného vrcholně středověkého opevnění, ke kterému se na vnitřní straně přikládala zástavba (zaniklé čp. 56/I), nebo plochou zaniklého čp. 55/I. Oba domy byly podsklepeny a všechny starší situace zanikly.

Přes všechny naznačené nejasnosti dokládá příkop nalezený ve Filištinské ulici existenci hradiště v středohradištním období a definitivně tak uzavírá diskusi v odborném tisku na toto téma. Celková situace naznačuje existenci nejméně dvou jeho fází. Ukazují na to jednak dvě zjištěné fáze příkopu ve Filištinské ulici a také dva horizonty sídlištních objektů ve Štěpánkově ulici čp. 85/I.

#### 4. Archeologické artefakty

Převážnou část archeologických nálezů tvoří keramické zlomky. Z nekeramických nálezů se vymyká železný původně pocínovaný rovnoramenný křížek (obr. 6/1). Jeho ramena jsou ukončena trojlístem, v křížení se nachází hranolovitý hrbol. Ramena byla zdobena liniemi vpichů. V koncích ramen se zčásti dochovaly nýty, které původně připevňovaly křížek k dřevěné podložce. Křížek byl nalezen v sondě A, ve vrstvě 1123, vzniklé během funkce příkopu. Z toho vyplývá také jeho chronologické zařazení, tedy do 9.–10. století. Přes značné úsilí se prozatím nepodařilo nalézt analogie, které by dovolovaly tento široký



Obr. 6. Chrudim. 1 – Filištinská ul., čp. 37/I, sonda A, kontext 1123. Železný, původně pocínovaný křížek; 2 – Filištinská ul., čp. 37/I, sonda A, kontext 1154, zlomek keramiky s kazetovým motivem; 3 – Chrudim, bez bližšího určení, nádoba – hrobový nález [?]; 4 – Štěpánkova ul. čp. 85, kontext 88, nádoba.

interval zúžit. Zřejmé je jen to, že křížek není domácí provenience, ovšem jeho původ také zůstává neznámý.

Pro detailnější datování zůstává typická archeologická kategorie, kterou je keramika. Kromě nálezů z jednotlivých sídlištních poloh v zázemí hradiště a menších záchranných akcí (Soukenická ulice, Resslerovo náměstí), tvoří její většinu nálezový soubor ze Štěpánkovy ulice čp. 85/I, sestávající z několika desítek fragmentů. Stovky keramických zlomků tvoří soubor z Filištiné ulice, největší středohradištní soubor v Chrudimi a prozatím i na Chrudimsku. V obou případech však platí, že jen část keramiky je z intaktních vrstev či objektů. Vzhledem k intenzivnímu sídlení se část dostala druhotně do mladších situací.

Její charakteristika je ze všech míst obdobná. Technologicky se jedná o oxidačně vypálený slídnatý materiál, obtáčený zejména v okrajových částech nádob. Barevně převažují hnědé a červenavě hnědé odstíny. Převážnou většinu tvoří bezuché hrnce, z dalších tvarů jsme zaznamenali pouze lahve. Charakteristickým rysem je plastická profilace na podhrdlí, typická pro východočeskou oblast. Mezi výzdobnými motivy převažují řady několikanásobných vpichů a vícenásobná hřebenová vlnice. Okraje jsou profilovány jednoduše (obr. 7 a 8).

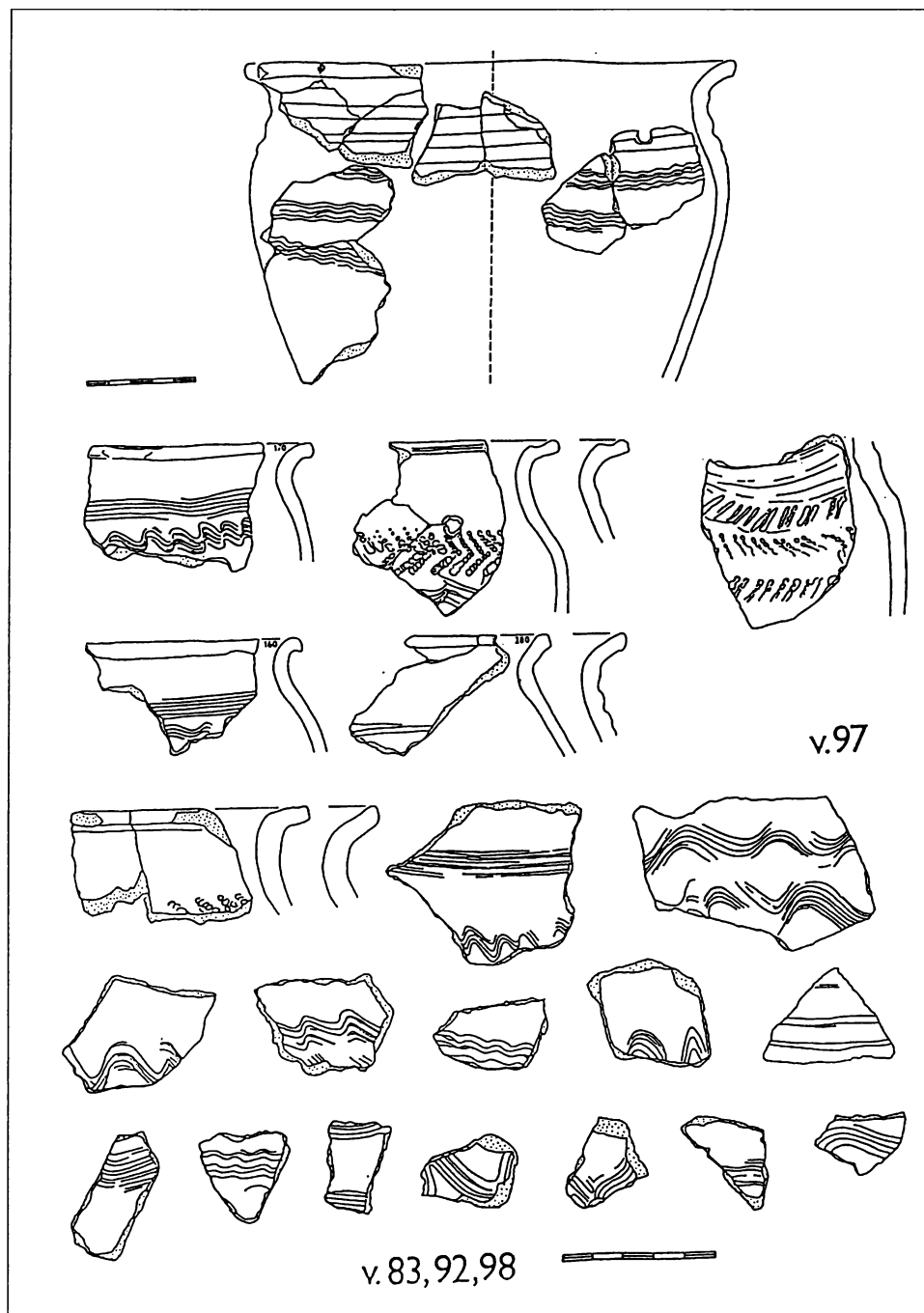
Tato obecná charakteristika nepostačuje pro detailnější chronologické členění, i když ze stratigrafických souvislostí je zřejmé rozdělení na nejméně dvě etapy (Štěpánkova ulice – dva horizonty sídlištních objektů, Filištiná ulice – dvě fáze příkopu). Pro propojení tohoto poznatku s keramickým materiálem jsou k dispozici jen ojedinělé náznaky. Prozatím jediný zaznamenaný zlomek s kazetovým motivem, považovaným obecně za starší středohradištní rys, pochází z kontextu 1154 v sondě A, tedy ze starší části výplně příkopu (obr. 6/2). Jiným příkladem je rekonstruovaný bezuchý hrnec, zdobený několikanásobnou jednoduchou nepravidelnou vlnicí, střídající se s rytými liniemi. Pod tímto motivem je výduť a spodní část nádoby pokryta nepravidelnou hustou rytou šroubovicí (obr. 6/4). Nádoba pochází z mladší fáze středohradištního osídlení ve Štěpánkově ulici. Její analogie nacházíme mezi keramikou z Libice nad Cidlinou, kladenou do 10. století (za konsultaci děkujeme dr. Princové-Justové).

## 5. Aglomerace

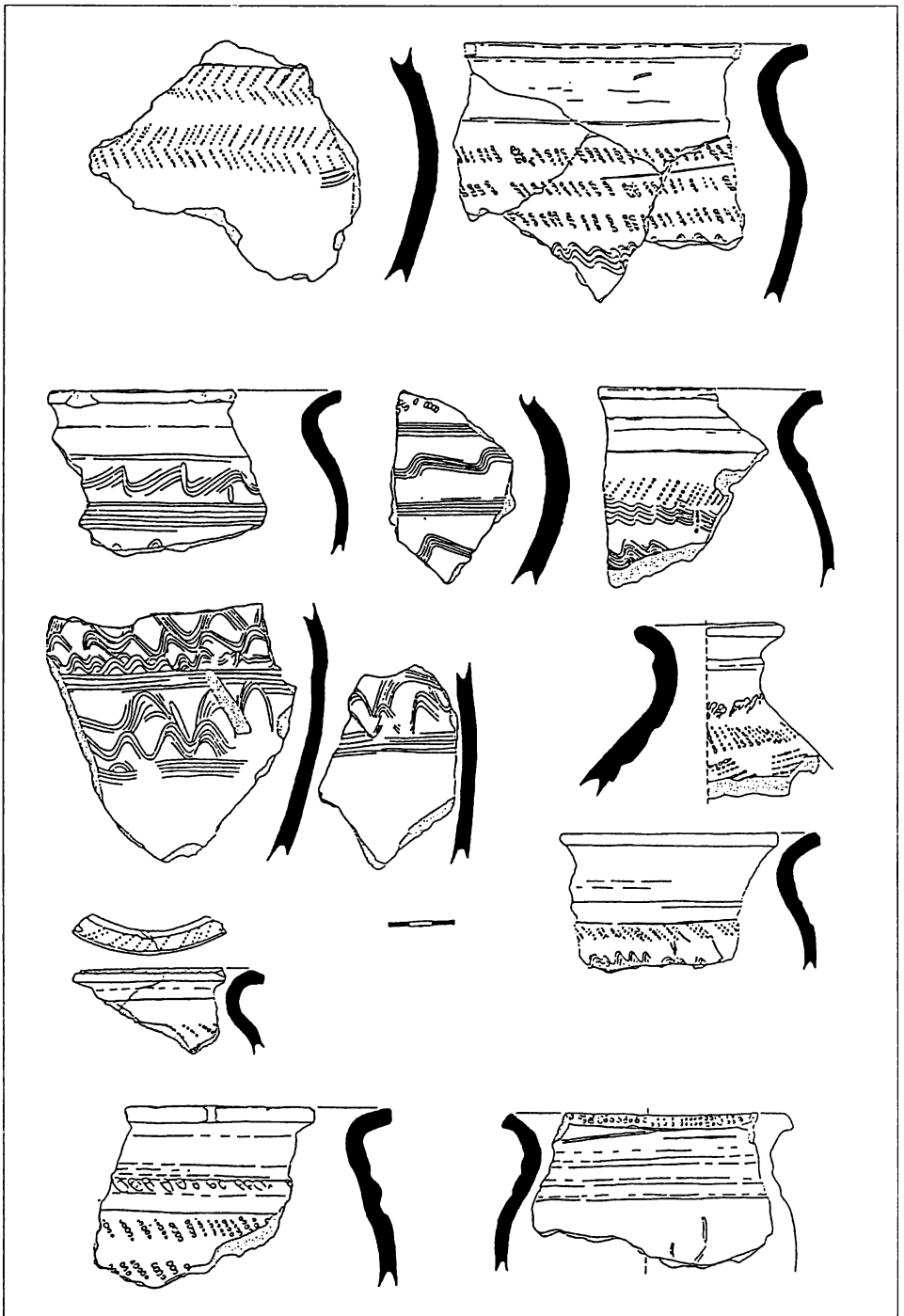
Ve sledovaném období neexistovalo osídlení na chrudimské ostrožně izolovaně. V jejím nejbližším okolí se vytvořila poměrně hustá síť sídlišť a soudíme, že ani dosud známý počet lokalit není konečný. Na katastru města registrujeme celkem 7 nalezišť (obr. 9) – Chrudim 1, 6, 16, 19, 24, 27 (k označení jednotlivých sídlišť Frolík–Sigl 1995) a v roce 1997 objevené sídliště při stavbě penzionu pro seniory v Soukenické ulici – Chrudim 54 (Frolík–Sigl 1998). Toto zcela nové sídliště leží jižně v bezprostředním sousedství ostrožny, přímo v nivě Chrudimky, na nepatrně vyvýšeném terénu, který byl buď ostrovem obtékaným rameny Chrudimky nebo součástí od jihu vybíhajícího vyvýšeného terénu ohraničeného meandrující řekou.

Ostatní sídliště jsou rozmístěna vcelku pravidelně západně a jižně od ostrožny. Čtyři lokality (1, 6, 24, 27) jsou situované na terase Chrudimky a tuto skupinu nalezišť doplňuje naleziště 16 východně od jádra, nalézající se pod svahem návrší Pumberka. Umístění naleziště vzhledem ke konfiguraci terénu by nasvědčovalo o poloze u dnes již zcela zaniklé vodoteče. Další naleziště – Chrudim 19 – nacházející v severovýchodní části katastru, v těsném sousedství Vestce, leží rovněž na terase Chrudimky a patří k nejvzdálenějším ze středohradištních sídlišť. Zhruba stejně bylo vzdálené i sídliště Chrudim 6, které je situováno na jižní straně zázemí hradiště, nyní po pravé straně silnice z Chrudimi do Slatiňan, na polích v sousedství bývalého pivovaru. Již z tohoto výčtu je zcela evidentní, že v tomto období mělo větší význam levobřeží Chrudimky, což bylo možná dáno větší exponovaností území, snad i polohou některých sídlišť u komunikace vedoucí k Praze a celkově výhodnějšími terénními podmínkami.

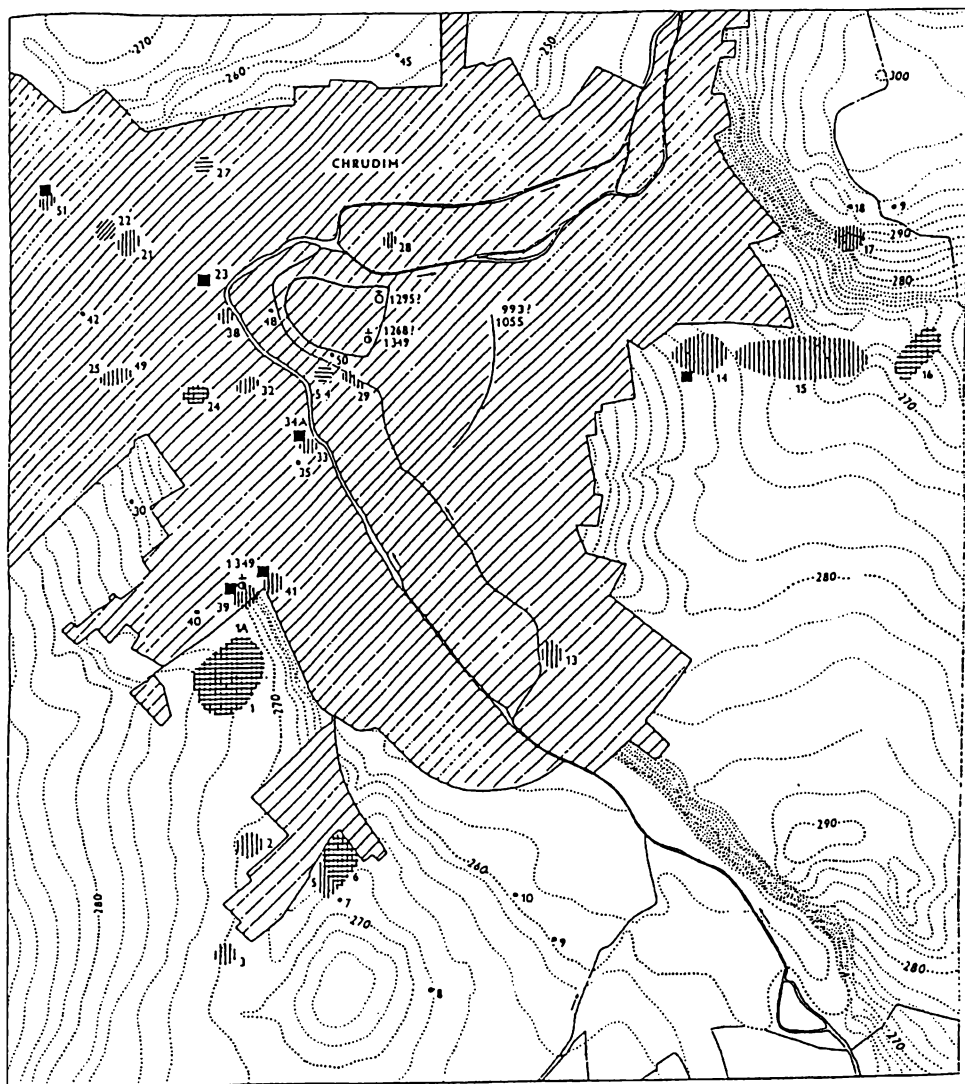
Všechna tato sídliště datovaná do střední doby hradištní leží na sprašovém podloží a je



Obr. 7. Chrudim, Štěpánkova ul. čp. 85. Středohradištní keramika, mladší horizont (kontext 83, 92, 98), starší horizont (kontext 97).



Obr. 8. Chrudim, Filištinská ul. čp. 37/1–40/1. Výběr středohradištní keramiky z výplně příkopu.



Obr. 9. Chrudim. Raně středověká sídlištní aglomerace. Středohradištní naleziště šrafována vodorovně, naleziště Chrudim 19 je mimo zobrazený výřez.

zřejmé, že tvořila bezprostřední zemědělské zázemí chrudimského hradiště. Jejich bližší podoba, tj. rozsah, struktura, funkce a dobu trvání, je poznána zcela nedostačujícím způsobem. Je to proto, že značná část z nich byla zjištěna pouze povrchoвым průzkumem. Jednou z výjimek je naleziště Chrudim 27, které se nachází severozápadně od centra v prostoru dnešních Městských sadů. Při výzkumu zde došlo k odkrytí zásobní jámy na obilí (Rataj 1952). Podrobnější pohled na podobu jednoho ze středohradištních sídlišť přinesl výzkum v Soukenické ulici (Chrudim 54). Zaznamenáno bylo celkem pět mělkých sídlištních jam, jejichž funkce nemohla být blíže určena a dále několik kúlových jamek, z nichž některé vytvářely řadu. Mohlo se jednat o plot či jednoduchou palisádu, která ohraničovala sídliště, či jeho dílčí jednotku (Frolík–Sigl 1998).



Pohřebiště z tohoto období se nám nepodařilo zjistit. Jediným předmětem, který by mohl indikovat přítomnost pohřebiště je celá nepoškozená nádoba, zdobená hřebenovým vpichem a uložená dnes v hlineckém muzeu (obr. 6/4). Postrádá však jakékoli nálezové okolnosti (Frolík 1989).

## 6. Závěr

Výsledky archeologických výzkumů ve Filištínské ulici, ve Štěpánkově ulici a na Reslově a Žižkově náměstí dokládají existenci hradiště na ploše pozdějšího středověkého městského jádra. Stratigrafická pozorování ukazují, že na středohradištní osídlení bezprostředně navazuje osídlení mladohradištní, kdy se zdejší hradiště stalo jedním z center hradecké správní soustavy. Na otázku, od kdy středohradištní hradiště existovalo, prozatím neznáme odpověď. Základní příčinou je skutečnost, že chronologie keramiky, která představuje jedinou datovací oporu, není dostatečně rozpracována. Z tohoto důvodu musíme prozatím setrvat u širšího vymezení do 9.–10. století. Vícekrát jsme výše konstatovali, že nalezená situace vykazuje nejméně dvě fáze.

Terénní konfigurace, umístění, půdorys hradiště a chronologické zařazení vykazují nápadnou podobnost s Hradcem Králové (Richter–Vokolek 1995). Také vývojové tendence jako je kontinuita mezi středohradištním a mladohradištním obdobím a centrální umístění z hlediska sídlištní oikumeny ústící ve funkci správního centra přemyslovského státu jsou obdobné. Význam hradiště nepřímo potvrzuje hustá síť osad z bezprostředního okolí, která vytváří sídlištní aglomeraci na významné spojnici s Moravou.

Archeologické nálezy nemohou samy o sobě potvrdit či vyvrátit příslušnost středohradištního chrudimského osídlení ke slavníkovské doméně, jak se tradičně usuzovalo. Přesto však ukazují na jistý rozdíl mezi dobou, kdy můžeme nesporně doložit přemyslovské hradiště (tj. před rokem 1055) a obdobím 9.–10. století. Snad tedy archeologie sleduje stopy skutečnosti, že Chrudim zprvu nenáležela k přemyslovské mocenské sféře.

## Literatura a prameny

- CDB I: Codex diplomaticus et epistolaris regni Bohemiae I., ed. G. Friedrich. Praha 1907.
- FROLÍK, J., 1983: K počátkům Chrudimi, Archeologické rozhledy XXXV, 517–539.
- FROLÍK, J., 1989: Archeologické památky Hlinecka a Chrasticka. Chrudim.
- FROLÍK, J.–SIGL, J., 1990: Zjišťovací výzkum v Chrudimi, Štěpánkově ulici čp. 85 v Chrudimi v roce 1989, Zpravodaj Krajského muzea východních Čech 17/1, 66–69.
- FROLÍK, J.–SIGL, J., 1991–1992: Pokračování zjišťovacího výzkumu ve Štěpánkově ulici čp. 85 v Chrudimi v roce 1990, Zpravodaj muzea v Hradci Králové 18, 69–72.
- FROLÍK, J.–SIGL, J., 1994: New Facts on the Settlement on the Central Hilltop of the Town of Chrudim. Rescue Survey of 1982–1984, Památky archeologické LXXXV, 111–131.
- FROLÍK, J.–SIGL, J., 1995: Chrudimsko v raném středověku. Vývoj osídlení a jeho proměny. Hradec Králové.
- FROLÍK, J.–SIGL, J., 1998: Archeologický výzkum v Chrudimi, Soukenické ulici v roce 1997, Zpravodaj muzea v Hradci Králové 24, 107–110.
- FROLÍK, J.–SIGL, J., 1999: Mladohradištní valové opevnění v Chrudimi, Archeologie ve středních Čechách 3, 443–464.
- RATAJ, J., 1952: Slovanská obilnice v Chrudimi, Archeologické rozhledy IV, 405, 453–454.
- RICHTER, M.–VOKOLEK, V., 1995: Hradec Králové. Slovanské hradiště a počátky středověkého města. Hradec Králové–Praha.
- SLÁMA, J., 1995: Slavníkovci – významná či okrajová záležitost českých dějin 10. století?, Archeologické rozhledy XLVII, 182–224.

## Zusammenfassung

### Anfänge des slawischen Burgwalls in Chrudim

Die Stadt Chrudim im östlichen Teil Böhmens erscheint in den schriftlichen Quellen erst am Ende des 10. Jhs. Über die Glaubwürdigkeit dieser Erwähnung muss man aber zweifeln. Neue Erkenntnisse von der

Vergangenheit der Stadt brachten die Grabungsarbeiten, die seit Anfang der achtziger Jahre durchgeführt werden. Wichtige Erkenntnisse wurden besonders in der Filištínská und Štěpánská Gasse und auf den Marktplätzen Ressel und Žižka festgestellt. Auf der Fläche des späteren mittelalterlichen Stadtkerns wurde ein Burgwall freigelegt. Der wichtigste Überrest der Befestigung ist der Graben (Abb. 2B, 5)? der zwei Zeitphasen aufzuweisen hat. Es ist sehr wahrscheinlich, dass die Befestigung aus einer Tonschüttung mit der Holzkonstruktion auf der Spornkante bestand. Hinter der Wallanlage war ein Graben und hinter ihm eine näher nicht bestimmbar Fortifikation. Ihre Untergangsursache war wahrscheinlich ein Brand.

Den anschulichsten Beleg der Besiedlung der inneren Burgwallyfläche brachten die Grabungsarbeiten in der Štěpánkova Gasse Nr. 85/I. Zwei Siedlungshorizonte aus der mittleren Burgwallzeit wurden dort festgestellt. Zur jüngeren Phase gehörte ein Halbgrubehaus (Abb. 2A). Die Hauptstütze für die Datierung ist die Keramik (Abb. 6:2–4, 7, 8), weil die anderen Funde nur selten vorkommen (Abb. 6:1). Die Chronologie der Keramik ist leider noch nicht ausreichend bearbeitet. Unter diesen Umständen datiert man die Keramikfunde in eine breitere Zeitspanne des 9.–10. Jhs.

Die Landaufnahme und kleinere Rettungsgrabungen in der unmittelbaren Umgebung des Burgwalls brachten Belege wenigstens von sieben zeitgenössischen Siedlungen (Abb. 9). Von ihrer näheren Form kann man bisher nichts zu sagen. Es fehlen auch die Gräberfelder aus dieser Zeit.

Die Terrainkonfiguration, Grundriss und auch die zeitliche Eingliederung des Burgwalls in Chrudim weisen auffallende Ähnlichkeiten mit der Situation in der Stadt Hradec Králové (Richter–Vokolek 1995). Auch die weitere Entwicklung wie die Kontinuität zwischen der mittleren und jüngeren Burgwallzeit und auch eine zentrale Platzierung aus der Sicht der Siedlungsökumäne, die zu einer Verwaltungsfunktion des přemyslidischen Staates geführt hat, ist ähnlich. Die Bedeutung des Burgwalls in Chrudim bestätigt ein dichtes Netz der Siedlungen in der unmittelbaren Umgebung. Diese Siedlungen haben eine Siedlungsagglomeration auf der wichtigen Verbindungsstrasse mit Mähren gebildet.

#### Abbildungen:

1. Chrudim. Historischer Stadtkern mit der Bezeichnung der erforschten Lokalitäten. A – Ressel-Platz (das Zeichen zeigt die Wallbefestigung), B – Štěpánek-Gasse Nr. 85/I, C – Filištínská-Gasse Nr. 34/I–40/I.
2. Chrudim. A – Štěpánek-Gasse Nr. 85/I, mittelburgwallzeitliches Horizont der Besiedlung. Objekt Nr. 25 ist wahrscheinlich Rest eines Halbgrubenhauses, B – Filištínská-Gasse Nr. 37/I–40/I, mittelburgwallzeitlicher Graben. Überlieferter Umfang ist punktiert. Bezeichnung der einzelnen Sonden ist angeschlossen.
3. Chrudim. Filištínská-Gasse Nr. 37/I, Sonde A, Ostschnitt.
4. Chrudim. Filištínská-Gasse Nr. 39/I, Sonde H, Ostschnitt.
5. Chrudim. Filištínská-Gasse Nr. 37/I–40/I. Eine Rekonstruktion des Verlaufs und der Form des mittelburgwallzeitlichen Grabens (im SURFER-Programm).
6. Chrudim. 1 – Filištínská-Gasse Nr. 37/I, Sonde A, Kontext 1123. Ein eisernes, ursprünglich gezinntes Kreuz, 2 – Filištínská-Gasse Nr. 37/I, Sonde A, Kontext 1154, ein Keramikbruchstück mit einem Kassettenmuster, 3 – Chrudim, ohne nähere Lokalisation, ein Gefäß, ein Grabfund (?), 4 – Štěpánek-Gasse Nr. 85/I, Kontext 88, Gefäß.
7. Chrudim. Štěpánek-Gasse Nr. 85/I. Mittelburgwallzeitliche Keramik, jüngeres Horizont (Kontext 83, 92, 98), älteres Horizont (Kontext 97).
8. Chrudim. Filištínská-Gasse Nr. 37/I–40/I. Auswahl der mittelburgwallzeitlichen Keramik aus der Grabenfüllung.
9. Chrudim. Frühmittelalterliche Siedlungsagglomeration. Mittelburgwallzeitliche Fundorte sind waagrecht schraffiert. Fundort Chrudim befindet sich ausserhalb des abgebildeten Ausschnittes.

