

Bravermanová, Milena

Nové poznatky o nejstarších textilích z relikviářového hrobu sv. Ludmily

Archaeologia historica. 2001, vol. 26, iss. [1], pp. 447-486

ISBN 80-7275-015-01

ISSN 0231-5823

Stable URL (handle): <https://hdl.handle.net/11222.digilib/140436>

Access Date: 17. 02. 2025

Version: 20250217

Terms of use: Digital Library of the Faculty of Arts, Masaryk University provides access to digitized documents strictly for personal use, unless otherwise specified.

Nové poznatky o nejstarších textiliích z relikviářového hrobu sv. Ludmily

MILENA BRAVERMANOVÁ

Průzkum textilně technologický Vendulka Otavská a Angelika Sliwka
Průzkum archeobotanický a archeozoologický Jaromír Beneš a kol., I. Kopecká
Průzkum DNA Ivan Mazura

1. Úvod

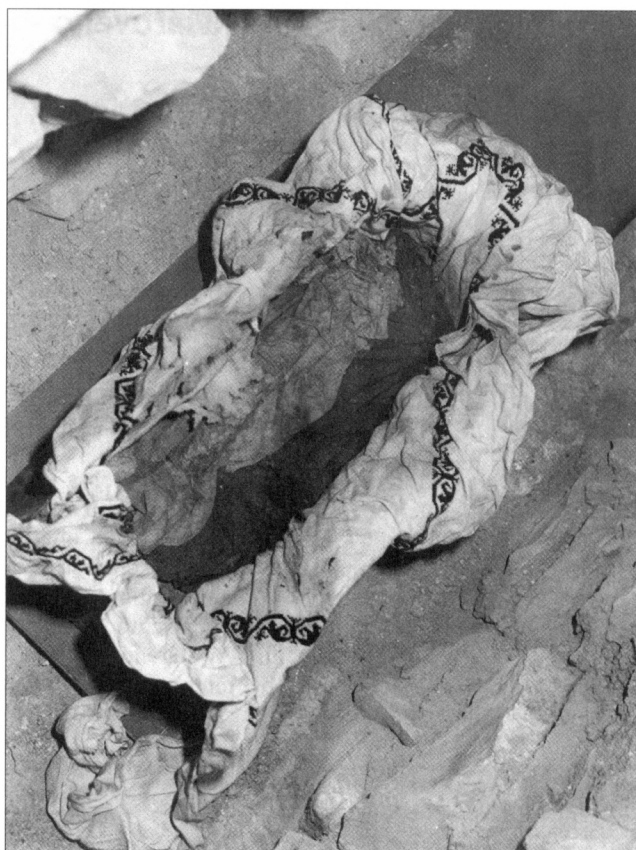
Místo posledního odpočinku sv. Ludmily vzbuzovalo vždy pozornost. Nejstarší zprávy o něm čerpáme z písemných pramenů, avšak až do vrcholného středověku se objevují tak zřídka, že o osudu ostatků české světice i jejich umístění víme poměrně málo. Teprve pravděpodobně po roce 1371 bylo tělo sv. Ludmily definitivně přeneseno do jižní kaple baziliky sv. Jiří na Pražském hradě a umístěno do tumby pod gotický náhrobek.

V souvislosti s restaurováním tohoto náhrobku byl hrob v roce 1981 otevřen a došlo i k antropologicko-lékařskému průzkumu kosterních pozůstatků kněžny. Tělo sv. Ludmily se však nanalézalo, jak se předpokládalo, uvnitř tumby, ale pod novogotickým oltářem v hrobní komoře (obr. 1). V prostoru této komory se nacházely dvě olověné schránky, první byla označena nápisovou destičkou a skrývaly se v ní ostatky světice bez hlavy (obr. 2), druhá, neoznačená, obsahovala tři lebky neznámých žen (obr. 3). V obou schránkách, opatřených několikrát sejmutými a připojenými voskovými pečetěmi, byly staré textilie.

V posledních letech vyšlo několik odborných statí, v nichž byl tento významný nález z různých pohledů zhodnocen. Především si jmenujme práce J. Frolíka a Z. Smetánky (Frolík



1. Pohled na novogotický oltář, tumbu sv. Ludmily a odkrytou hrobní komoru.
Foto archiv SPH.



2. Schrána s ostatky sv. Ludmily. Foto archiv SPH.

–Smetánka 1997, 139), I. Hlobila (Hlobil 1985, 377–401), Z. Smetánky, P. Chotěbora a M. Kostílkové (Smetánka–Chotěbor–Kostílková 1986, 283–293) a E. Vlčka (Vlček 1997, 63–84). Dále byly nedávno publikovány články a knížky například Z. Hledíkové (Hledíková 1991, 11–15), N. Profantové (Profantová 1996), P. Sommera (Sommer 2000, 229–260) a D. Třeštíka (Třeštík 1990, 6–11, Třeštík 1997), které se však spíše zabývaly osobností kněžny, její vraždou, bezprostředními událostmi po tomto činu či postupným vytvářením jejího kultu.

Při otevření náhrobku byla zvláštní pozornost věnována nalezeným unikátním textilím. Ve schráně označené nápisem „CORPUS S. LUDMILAE“ byly uloženy od svrchních vrstev k vnitřním: bílé plátno s hnědou výšivkou, bílé plátno s červenou výšivkou, zlatavé hedvábí s vytkaným vzorem a hnědé nevorované hedvábí. Mezi kostmi kněžny bylo v jakémsi „balíčku“ zmačkané bílé plátno s geometrickým vzorem a v něm fragmenty plátna bez vzoru. Ve druhé schráně textilie pokrývaly tři lebky neznámých žen, dvě byly obaleny hnědým a jedna purpurovým hedvábím. Před Ludmilinou schránou byla ve stavební suti pohozena červená hedvábná tkanina (Bažantová 1998, 221).

Zhodnocení textilií, které potom mnozí přejímali, provedla N. Bažantová (Bažantová 1983, 513–519, Bažantová 1987, Bažantová 1990, 3–12). O některých závěrech bylo podle našeho názoru možné diskutovat, a proto M. Bravermanová při příležitosti konference k 1000. výročí úmrtí Boleslava II., která se konala v roce 1999, přednesla v krátkém příspěvku několik připomínek (Bravermanová 2001, v tisku). V žádném případě však tím neměl být snížen význam práce N. Bažantové. Krátce poté se N. Bažantová v tisku znovu věnovala nalezeným textilím. Vedle některých upřesnění, především v interpretaci, vyzdvihla jejich



úlohu jako druhotných relikvií a pokusila se detailněji vymezit časové období poslední manipulace se schránou světičky (Bažantová 1998, 220–254, toto číslo časopisu *Listy filologické* vyšlo až v roce 2001).

Přestože je nejnovější studie N. Bažantové poměrně vyčerpávající, ukazuje se, že je možné některé závěry ještě více zpřesnit. Dané téma je však natolik rozsáhlé, že ani tento článek jistě není poslední a že nejenom my, ale i jiní se budou všemu, co souvisí s relikviářovou schránou sv. Ludmily a jejím obsahem, dále věnovat.

2. Restaurování a průzkum

Po otevření tumby byl soubor textilií v letech 1982–1983 restaurován ve Státních restaurátorských ateliérech (Zpráva o průzkumu textilních fragmentů z tumby sv. Ludmily v bazilice sv. Jiří na Pražském hradě 1982, Restaurátorská zpráva 1983, nestr.). Následně byl v roce 1987 krátce vystaven při příležitosti otevření stálé historické expozice Národního muzea v Praze na Pražském hradě v Lobkovickém paláci (Bažantová 1987).

Protože o některých předchozích restaurátorských postupech jsme měli pochybnosti, v roce 1999–2000 jsme se v nově zbudovaných konzervátorských dílnách Správy Pražského hradu znovu zabývali některými tkaninami. Při té příležitosti došlo i k jejich detailnějšímu průzkumu (Otavská 1999, nestr., Otavská 2000a, b, c, nestr.). Jedním z důvodů byla i příprava na mezinárodní výstavu Střed Evropy kolem roku 1000. V Budapešti, Krakově, Berlíně, Bratislavě a Mannheimu byly a budou vystaveny pouze dvě nevezorované tkaniny – červené hedvábí a tzv. samitum, v Praze v roce 2002 chceme představit celou kolekci těch tkanin, které datováním spadají do vymezeného rámce (Bravermanová 2000, 2001, 136–138, 253–255, 376–378).

Novým průzkumům jsme podrobili i závěry, ke kterým pomocí přírodovědných metod došel pracovník Státních restaurátorských ateliérů K. Pirník (Zpráva o průzkumu textilních fragmentů z tumbly sv. Ludmily v bazilice sv. Jiří na Pražském hradě 1982, Restaurátorská zpráva 1983, nestr.).

Základem velmi rané datace tkanin z hrobu sv. Ludmily byla domněnka, že v některých tkaninách – hnědém nevorovaném hedvábí, bílém plátnu s geometrickým vzorem, zlatavém hedvábí s vytkaným vzorem a červeném hedvábí – byly přítomny zbytky lidských tkání a sekretů (tyto výrazy jsou v restaurátorských zprávách Státních restaurátorských ateliérů často zaměňovány). Tělo se po úmrtí rozkládá velmi krátkou dobu. Je-li pohřbeno v humusovém hrobě, podle K. Pirníka několik málo let, podle I. Mazury dokonce necelý rok. Proto K. Pirník pozůstatky tkání (sekretů) jednoznačně spojil s pozůstatky sv. Ludmily. V restaurátorských zprávách Státních restaurátorských ateliérů však bohužel není přesněji uvedena výzkumná metoda, na jejímž základě byly lidské sekrety (tkáně) zjištěny. Podle určitých náznaků lze soudit, že to snad byl výskyt fosforu v některých tkaninách. Bohužel však nebylo zaznamenáno, v jaké sloučenině se fosfor, který se v přírodě nevyskytuje samostatně, nacházel. Navíc fosfor je sice pozůstatkem organických látek, ale obecně organických. V tkaninách se tedy může vyskytovat jako důkaz přítomnosti jakéhokoliv organického materiálu, tedy i plísňe či jiného živočicha. Dále na tkaninách mohl ulpět daleko později, ne právě bezprostředně po smrti sv. Ludmily.

Naše námitky byly částečně ověřované metodou molekulární genetické hybridizace, neboli stanovením DNA. Testovány byly drobné vzorky tkanin, které pracovníci Státních restaurátorských ateliérů podle dokumentace jako nečištěně uložili do skleněných obalů, tzv. Petriho misek. U nevorované červené tkaniny, pěti ze sedmi vzorků dalmatiky, geometricky zdobené tkaniny a obou vzorků hnědé tkaniny nebyla prokázána přítomnost lidské DNA. Ve třech případech, a to u lněných nevorovaných fragmentů a dvou vzorků dalmatiky, byla lidská DNA prokázána. U lněných fragmentů se při sekvenaci podařilo zjistit, že nalezená DNA by mohla odpovídat DNA získané z autentických ostatků sv. Ludmily (pozn. 1). Tato látka se tedy mohla dostat do kontaktu s ostatky sv. Ludmily nedlouho po její smrti. U dalmatiky se jednalo o zbytky tkání osoby ženského pohlaví, které však nepatřily sv. Ludmile. (Mazura 2000, nestr.)

V restaurátorské zprávě Státních restaurátorských ateliérů bylo několikrát zmíněno, že v „balíčku“, který byl nalezen mezi kostmi svěťice, byly organické zbytky, které lze určit jako stopy po humusovém hrobě. Ten byl jednoznačně ztotožněn s hrobem na Tetíně. Zmíněnou interpretaci převzala i N. Bažantová (naposledy Bažantová 1998, 228–232). Vzhledem k tomu, že i tyto závěry jsme chtěli podrobit kontrole, byl proveden nový průzkum archeobotanického a archeozoologického materiálu. Úkolem všech analýz bylo získat co nejvíce informací negenetického charakteru o obsahu „balíčku“ a na základě jednotlivých pozorování rozhodnout, jaké prostředí reprezentoval. Analýzám byl podroben nejenom obsah „balíčku“, ale i nezrestaurovaný drobný materiál, uložený v tzv. Petriho miskách. Uvedená pozorování a jejich vyhodnocení, při nichž došli k několika závažným zjištěním, provedli J. Beneš, A. Bezděk, V. Jankovská, P. Kočár a D. Novotný. Zkoumané vzorky neobsahovaly prakticky žádné pyly a makrozbytky (semena a plody rostlin). Tímto se tedy dá vyloučit umístění obsahu „balíčku“ jako vnější součásti určitého otevřeného objektu a je téměř jisté, že jeho obsah nevznikl v půdním prostředí. Přítomnost hyf a konidií mikroskopických hub naopak ukazuje, že soubor byl umístěn v prostředí se sníženou cirkulací vzduchu, nikoliv však vysloveně mokřem nebo výrazně suchém. Tých závěr přinesl i průzkum entomofauny. Bezobratlí živočichové, soubor jejichž zbytků se dochoval, byli charakterizováni jako přežívající v prostředí ostíněném až zakrytém, avšak relativně suchém. Většina hmyzu se živila nejpravděpodobněji rozpadajícími se látkami. Opět byl tedy jednoznačně vyloučen původ entomofauny v půdním prostředí (Beneš–Bezděk–Jankovská–Kočár–Novotný 2000).

Nové přírodovědné průzkumy, a to stanovení DNA i průzkum archeobotanického a archeozoologického materiálu, přinesly taková zjištění, která posunula dataci tkanin

z tumby sv. Ludmily. Většina textilií byla připojena k ostatkům až po určité době. Jiným způsobem snad lze interpretovat pouze nevzorované lněné fragmenty. Vzhledem k tomu, že nalezená lidská DNA se mohla shodovat s DNA sv. Ludmily, lze připustit, že lněná textilie byla použita při první translaci v roce 925. Pravděpodobně však nebyla součástí hrobu na Tetíně, neboť ve vzorcích nebyly nalezeny zbytky půdního prostředí.

Nový textilně technologický průzkum tkanin z hrobu české světice nás podnítl k tomu, abychom se pokusili určit, kde se nacházely a jak mohly vypadat hroby sv. Ludmily v raném středověku. Tímto se samozřejmě již zabývali mnozí před námi a jistě nebudeme ani poslední, možná však náš pohled z „trochu jiné strany“ přispěje k tomu, že některé i „polozapomenuté“ myšlenky se znovu stanou aktuálními.

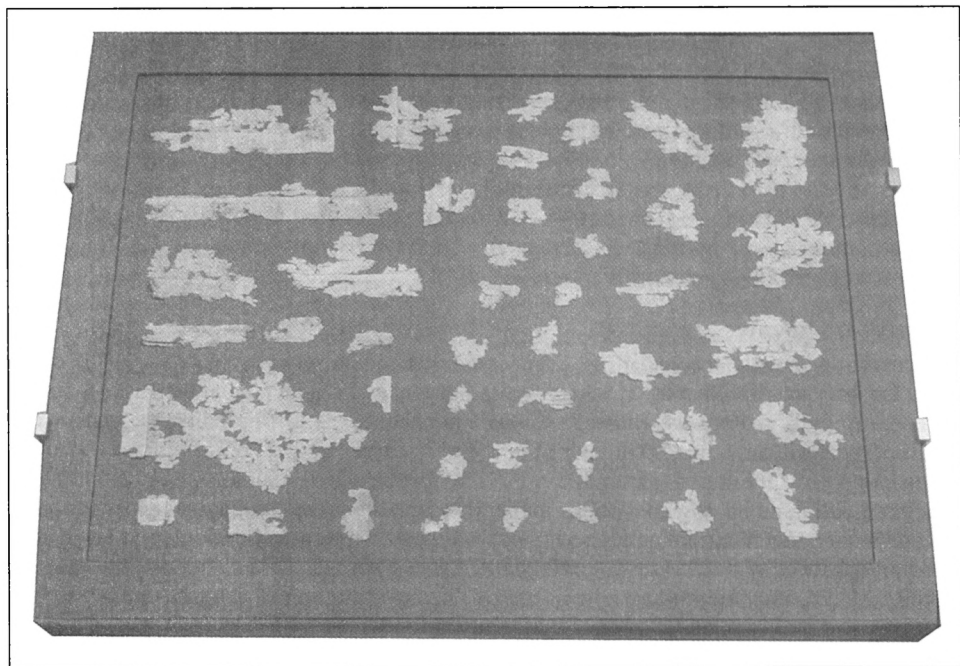
3. Lněné fragmenty

Za zbytky nejstarších textilií je pravděpodobně možné považovat drobné fragmenty lněného nevzorovaného plátna, které byly nalezeny v „balíčku“, obalené lněnou látkou s geometrickým vzorem. N. Bažantová poznamenala, že mezi fragmenty lze rozlišit dva rozdílné typy pláten, pouze však u jednoho bylo možné zjistit dostavu. Vzhledem k tomu, že na některých útrzcích byla rozpoznatelná šitá obruba a textilie údajně obsahovala pozůstatky tělních tkání, N. Bažantová fragmenty interpretovala jako možnou součást původního kněžnina oděví. Zmínka o nich je však zachycena až v posledním článku N. Bažantové (Bažantová 1998, 228–232), její starší práce a zprávy Státních restaurátorských ateliérů ji neobsahují. Přestože fragmenty byly na čas odevzdány Státním restaurátorským ateliérům, neprošly restaurátorským zásahem a byly pouze uloženy do krabice.

A. Sliwka, která v roce 2000 v konzervátorské dílně Správy Pražského hradu prováděla nový textilně technologický průzkum, konstatovala, že v „balíčku“ se nachází jeden druh lněného plátna ve 44 soudržných fragmentech a množství rozpadlých zbytků této tkaniny (obr. 4). Na 11 fragmentech je patrná šitá obruba – tkanina byla dvakrát zahrnuta a přichycena drobnými stehy jemnou lněnou nití. V případě 5 fragmentů jde či by mohlo jít o začíštěný roh, z toho v jednom případě se jeví, že v založení je zbytek další vrstvy tkaniny – proužku (pásku, tkanice?), další z fragmentů by mohl být zbytkem pásku (tkanice?). Na několika fragmentech se nacházejí stopy po záhybech. Dále jsou zde patrné drobné okrouhlé perforace, které mohly být způsobeny hmyzem, sešitím tkaniny k sobě nebo i proděravěním látky například hřebíkem. Zbytky plátna jsou dnes umístěné na měkké podložce a chráněné sklem, k podložce je připojena schránka obsahující sypký materiál (Sliwka 2000, nestr., pozn. 2).

Jak již bylo řečeno, tkanina byla zhotovena ze lnu a nebyla vzorována. Nelze tedy s určitostí říci, kdy a kde byla zhotovena. Len se tehdy pěstoval v Asii, severní Africe a po celé Evropě, tedy i v Čechách (např. Geijer 1979, 6–8, Březinová 1997, 125). Lněné tkaniny z raně středověkého období se dochovaly v menší míře, protože len, tak jako ostatní rostlinná vlákna, snadněji podléhal zkáze než vlákna živočišná. Pro jeho zachování vyhovovalo spíše okolí zásadité, suché a bez přístupu vzduchu. V našich archeologických nálezích je len zastoupen především v Mikulčicích a Břeclavi-Pohansku, pravděpodobně to bylo díky vápenitému prostředí těchto dvou lokalit (Kostelníková 1973, 9–11). O domácí textilní produkci, i když zprvu nijak zvlášť intenzivní a specializované, máme dostatek dokladů (např. Charvát 1990, 69–85, Tomas 1983, 73–82). Připomeňme například jemné šátečky, pravděpodobně lněné, používané jako předmícnovní platidlo, které zmiňuje k roku 966 arabsko-židovský cestovatel Ibrahim ibn Jákúb (MMFH 1969, 413–414, k tomu Marešová 1986, 91–97). Je tedy patrné, že tkanina z hrobu sv. Ludmily mohla být utkaná i v Čechách, i když je pozoruhodné, jak je jemná. Například v relikviářové schráně sv. Servácia v klenotnici, Maastricht, Holandsko, je z šesti nevzorovaných lněných pláten srovnatelná pouze dostava jednoho z nich, ostatní látky jsou hrubší (Stauffer 1991, 67–71).

Mezi lněnými fragmenty se našly i zbytky jiných, většinou organických materiálů. Již N. Bažantová ve svém článku uváděla, že tkaniny v tzv. balíčku byly prostoupené půdními



4. Lněné fragmenty, foto celku. Foto J. Gloc.

nečistotami, napadeny plísněmi a tlením a v jejich textuře přetrvávaly zbytky rostlin, hmyzu a semen (Bažantová 1998, 228). Při průzkumu na Pražském hradě bylo objeveno, že v záhybech drobných fragmentů se skrývají čtyři kůstky, jedna o rozměrech cca 1,5×1,5 cm a tři další velmi drobné částičky. Tyto ostatky tedy byly vzhledem k jejich rozměrům při ukládání pozůstatků sv. Ludmily a třech neznámých žen zpět do tumbly přehlédnuty. Lze předpokládat, že původně patřily ke skeletu sv. Ludmily (pozn. 3). Větší kost a několik fragmentů tkaniny byly potřísněny pryskyřicí-kalafunou, která se získává z jehličnanů (smrk a borovice) rostoucích též u nás (Kopecká 2000, nestr.). Zatím nemáme dost znalostí o tom, na co mohla být kalafuna pravděpodobně v 10. století použita, nicméně pomocí ní lze například i čistit. Zcela hypoteticky je tedy možné připustit, že ostatky kněžny byly tehdy při jakési příležitosti (translace?) „čištěny“, což však neodporuje tehdejšímu zvykům (např. Vlček 1997, 186–187). Kalafuna se však ve středověku mohla používat i při letování cínu (Teofil Prezbiter 1998, 57–58) a my víme, že nalezená olovená schránka sv. Ludmily byla zaletovaná cínem. Musíme předpokládat ale i existenci starších schránek.

V „balíčku“ byly i zlomky dřeva z břízy. Bříza, vzhledem k tomu, že nebyla vhodným stavebním materiálem, se v archeologickém materiálu raného středověku vyskytuje naprosto ojediněle (např. Dohnal, bez r. v.). Kromě jednoho pylového zrna borovice nebyl nalezen pyl dalších rostlin. Nebyly zjištěny ani rostlinné makrozbytky. Soubor rozpoznávaných bezobratlých živočichů vylučuje původ v půdním prostředí (Beneš–Bezděk–Jankovská–Kočár–Novotný 2000, 4–11).

Vzhledem k tomu, že fragmenty jsou malé a degradované, nelze dnes již původní tvar předmětu zjistit. Pokud jsou to zbytky oděvu, tak nejspíše jeho spodní části s obrubou. Mohlo by však jít například i o čtyřhrannou roušku či oltářní příkryvku. Vzhledem k záhybům a perforacím na několika fragmentech je možné uvažovat o spojení vrstev prošitím či svázáním do uzle (uzel se nedochoval). Záhyby ale mohly vzniknout i pouhým nahrnutím širšího pruhu látky na užší místo, například pokud byly do látky zabaleny ostatky. Analogií

jsou například tkaniny s obrubami či uzlem, nalezené v relikviářové schráně sv. Servácia v klenotnici, Maastricht, Holandsko (Stauffer 1991, 69–71). Tkanina mohla být kdysi i amiktem (humerálem). Nasvědčoval by tomu do jednoho rohu vložený samostatný kousek stejné tkaniny, který mohl být původně tkanicí. Humerál nosili kněží, biskupové a papežové přes albu. Měl tvar čtyřhranného šátku na dvou rozích opatřeného tkanicí. Kolem středu horní části míval od 13. století zdobný lem. Amikt se kladl přes ramena a hrud' a pomocí tkanic se upevňoval přes prsa a záda. Mohl však i halit hlavu. V římském obřadu je v písemných pramenech zachycený od 8. století, například je zmíněn v testamentu Riculfse z Elne († 915). Nejstarší humerál se dochoval v již zmíněné relikviářové schráně sv. Servácia v klenotnici, Maastricht, Holandsko (Stauffer 1991, 67), další je až z konce 12. století z kostela sv. Marie, Gdaňsk, Polsko (k amiktu obecně Braun 1907, 14–49).

Pokud porovnáme výsledky textilně technologického průzkumu s přírodovědným průzkumem, zdá se, že tkanina mohla halit Ludmiliny ostatky v případě první translace z Tětiny do Prahy v roce 925. O vzácných plátnech užitych při této příležitosti se již zmiňuje Kristiánova legenda (FRB 1873, I., 211–212). Fragmenty však pravděpodobně nejsou pozůstatkem pohřebního roucha.

Perforace některých fragmentů mohly vzniknout i tak, že tkaninou byla zevnitř vyložena první rakev. Takto byla například na začátku 13. století vybavena relikviářová schránka sv. Maura, Bečov, Čechy (von Wilckens 1996, nestr.). Tento závěr se nám však zdá jako málo pravděpodobný, neboť k úpravě schránky by asi nebyla použita tkanina s šitou obrubou.

4. Geometricky zdobená tkanina

Obal drobných lněných fragmentů tvořila lněná tkanina zdobená geometrickým vzorem (obr. 5). Též tato tkanina je ve fragmentárním stavu, i když se jí zachovalo víc, než tomu je u lněné nevzorované textilie. Tvar pruhu jí daly v Státních restaurátorských ateliérech, teoreticky mohl být i jiný. Právě pro tento tvar bývala někdy s nadsázkou spojována se závojem sv. Ludmily, tedy přeneseně nástrojem umučení světice. Nedávný průzkum ukázal, že textilie nebyla vzorována brošováním, tedy vytkáním (Bažantová 1998, 232, výklad broché viz dále), ale výšivkou (Otavská 2000c, nestr., pozn. 4, obr. 6). Poprvé na výšivku jako možný způsob výzdoby této látky upozornila starší písemná zpráva Státních restaurátorských ateliérů (Zpráva o průzkumu textilních fragmentů z tumbly sv. Ludmily v bazilice sv. Jiří na Pražském hradě 1982, 7–8), později bylo hodnocení změněno. N. Bažantová podle analogií, které pro svoji interpretaci použila, datovala geometricky zdobenou tkaninu do 10. století, ve své původní práci o textiliích z hrobu sv. Ludmily do jeho začátku (Bažantová 1983, 513, Bažantová 1998, 232, pozn. 5).

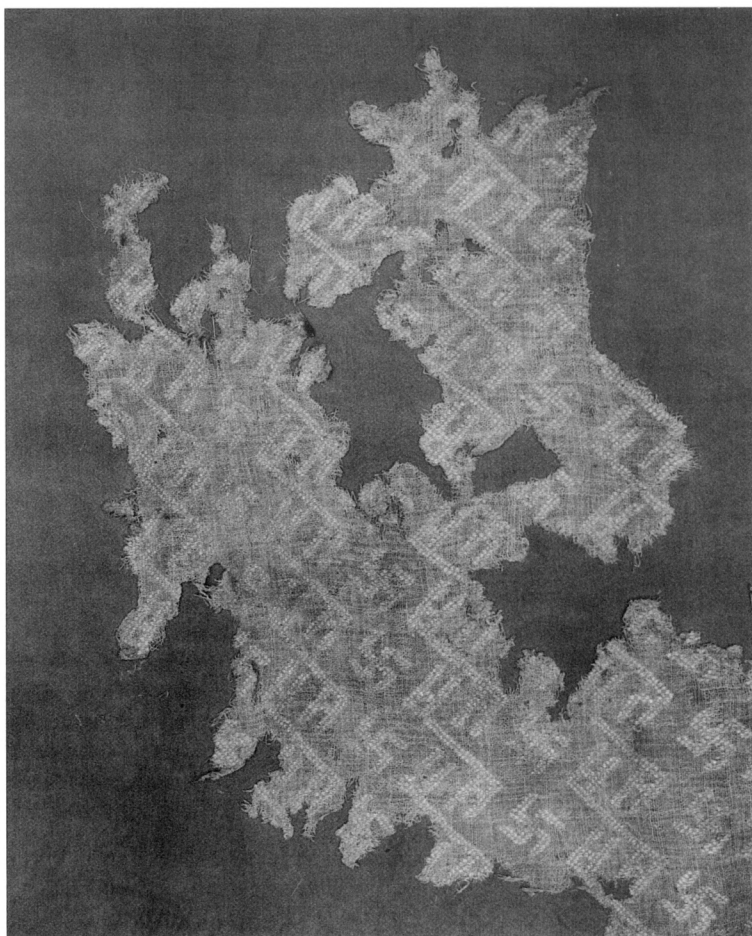
Tato tkanina patří k typu látek, který se vyznačoval bílým vzorem na bílém podkladu. Podobné textilie se zhotovovaly z hedvábí nebo lnu, len se v tomto případě používal jako lacinější a dostupnější náhrada. Vzory na lněných látkách bývaly většinou provedeny lněnou nití a často napodobovaly vzory hedvábných tkanin. Typ tkanin – bílá v bílé – se vyznačoval především geometrickými vzory, objevují se i motivy medailónů s geometricky ztvárněnými postavami zvířat a rostlinami. Pokud byl na textiliích tohoto typu výzdobný motiv vytkaný, byl zhotovován pomocí tzv. flotujícího útku (jsou však známy i flotující osnovní nitě, pozn. 6). Na rozdíl od zákrutu Z osnov a ostatních útků měl flotující útek často směr zákrutu S (např. Geijer 1979, 91–92, von Wilckens 1987, 69, von Wilckens 1991, 132).

Flotující útek mohl být buď součástí základní vazby liseré – například hedvábná tkanina zdobená routami ze 13. století, zhotovená ve Španělsku nebo Číně z Abegg-Stiftung, Riggisberg, Švýcarsko (Otavský–Salím 1995, 205–206). Nebo mohl flotovat útek přídavný – lancé, procházející od jednoho kraje tkaniny k druhému – například raně středověký obal na relikvie z hlavního oltáře katedrály, Chur, Švýcarsko (Schmedding 1978, 67–68). Brošující útek – broché, probíhá naopak pouze v ploše vzoru – například tkanina z kostela

sv. Michala, Beromünster, Švýcarsko, označená jako egyptská z 8./9. století (Schmedding 1978, 24), pontifikální rukavice připisované sv. Germánu z klenotnice, Cáchy, Německo, středoevropský výrobek datovaný na přelom 10. a 11. století (von Wilckens 1991, 132, 134) nebo pokrývka z hrobu sv. Martina z Tongern, rýnsko-maasský výrobek ze začátku 12. století z klenotnice, Maastricht, Holandsko (Stauffer 1991, 61–65). Časný doklad broché útku je, pokud byl správně rozpoznán, doložen i na našem území z hrobu 261/ 51 ve Starém Městě (Hrubý 1955, 221, tab. 96), z 9.–10. století ho známe z lněných a vlněných tkanin též ze severní a východní Evropy – ze švédské Birky (Geijer 1938, 55–57, tab. 11) a z Ruska, lokalit z 9.–13. století: Panowo u Smolenska, Ujete u Kalinisku a Bolševo u Moskvy (Nahlik 1965, 36– 44).

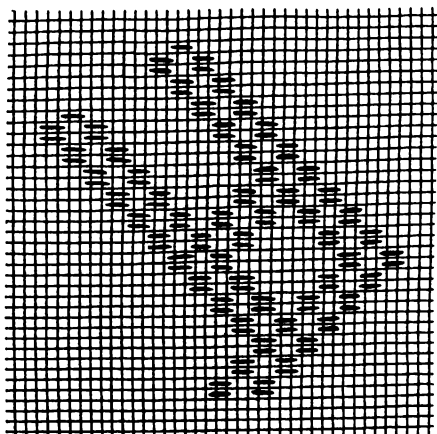
Geometrický vzor zdobící tkaninu z hrobu sv. Ludmily však nebyl broché, ale byl vyšíť lněnou nití. Lněná je i základní tkanina výšivky, utkaná plátňovou vazbou. Je zajímavé, že zákrut vzorující nitě je, stejně jako u tkanin s broché útkem, S, na rozdíl od zákrutu Z nití v osnově i v útku plátňové vazby podkladu.

Výšivka se u textilií z prvního tisíciletí po Kristu, v porovnání se vzorovanými tkanými látkami, dochovala spíše v menší míře. Obecně měla především podat jakýsi monumentální obraz. Pokud měla formu jednoduššího geometrického vzoru, sloužila spíše k vyplnění



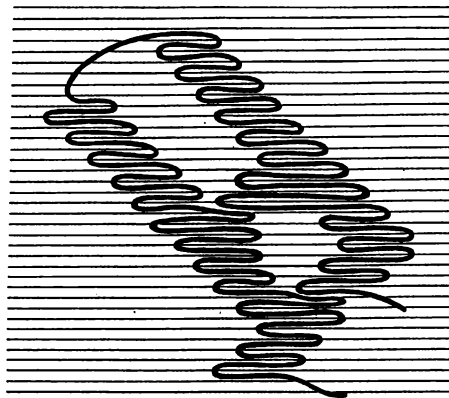
5. Geometricky zdobená tkanina. Foto J. Gloc.

jeden z vybraných prvků vzoru -
pohled na líc



| osnovní nitě
— útkové nitě
— vzorující nit

tentýž prvek vzoru - způsob zapojení vzorující nitě



— útkové nitě
— vzorující nit

6. Způsob zapojení vzorující nitě do základní tkaniny. Zakreslila V. Otavská.

prostoru mezi jednotlivými figurami a dalšími výjevy. Její nejstarší doklady se dochovaly ze 4. a 5. století, například fragment lněného plátna z 5. století s postavami lvů v mřížoví z řecké Attiky z Victoria and Albert Museum, Londýn, Anglie. Vyšivací nit na této látce se nedochovala, vzor lze rekonstruovat pouze na základě vpichů po jehle. V 1. tisíciletí po Kristu byla vyšivka oblíbená především v oblasti Středomoří – Egypta, Mezopotámie, Itálie a Španělska. V Evropě v raném středověku – kromě Itálie – zdomácněla především v Anglii, Německu a Švýcarsku. V Německu se vedle monumentální figurální vyšivky, spjaté se dvorem německého císaře Jindřicha II., o něco později rozšířila též technika tzv. Opus teutonicum, která se vyznačovala jemnou bílou vyšivkou na bílém plátně. Takto zdobené textilie, které, ač mladší, připomínají tkaninu z hrobu sv. Ludmily. Sloužily především k výzdobě oltářů kostelů (Schuette–Müller–Christensen 1964).

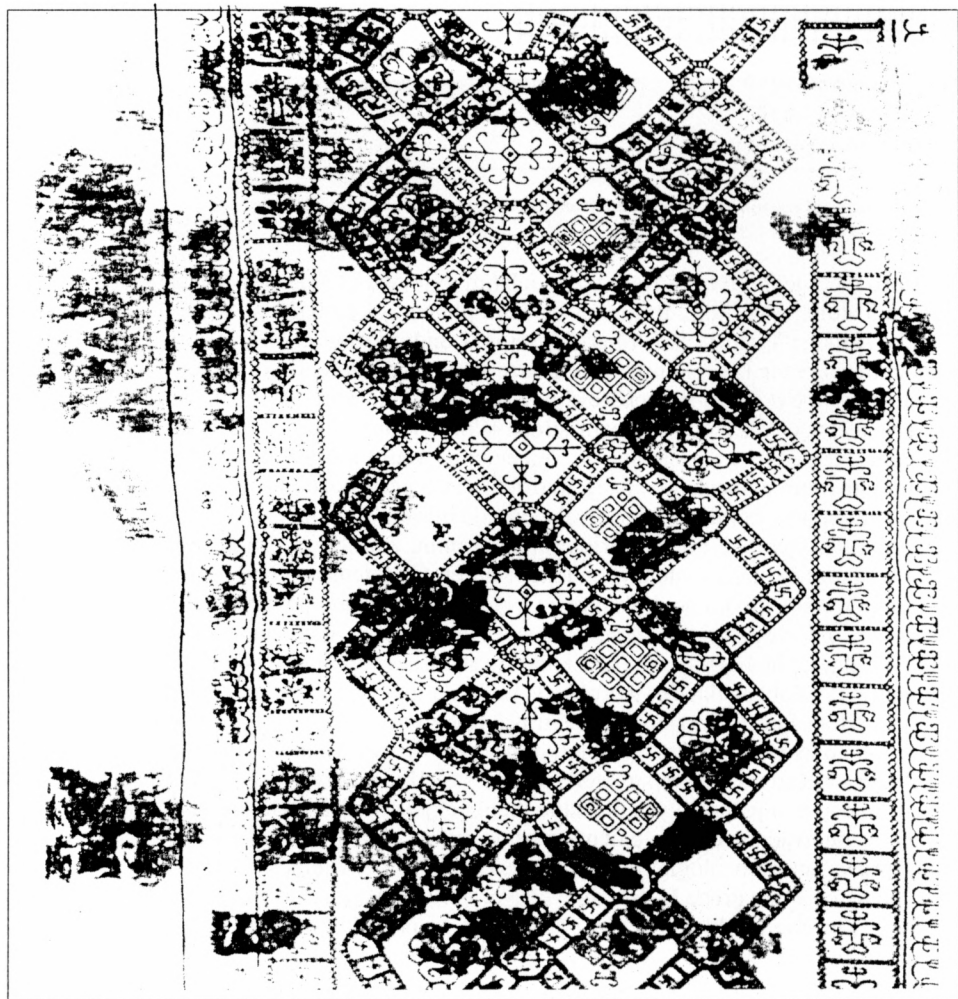
Za nejstarší vyšivku dochovanou v Čechách byla dlouho považována postava sedícího Krista v mandorle na spodní desce Kodexu vyšehradského, datovaná do 1. poloviny 13. století, Národní knihovna v Praze (sám kodex je starší). S figurální vyšivkou Kodexu však má geometricky zdobená tkanina z hrobu sv. Ludmily málo společného. Zapomínalo se ale, že vyšivka zdobí i porty z příkrovu a sám příkrov z hrobu sv. Václava (pravděpodobně import), rámcově datovaný do 12. století, uložený v Muzeu hl. města Prahy.

Podle soupisu textilních památek z 6.–12. století je na území bývalého Československa dosud známo 624 jednotlivých příkladů tkanin či jejich otisků (Březinová 1997, 124–179). Vyšivka zde uváděna není, nicméně musíme mít na paměti z našeho pohledu ne vždy detailně provedený archeologický výzkum, ale i špatnou rozlišitelnost výzdobných technik. Teprve po té, co vyšla práce H. Březinové, uveřejnila N. Bažantová svůj stručný a z hlediska sbírek Pražského hradu zatím předběžný soupis raně středověkých textilií z území Čech (Bažantová 1996, 93–102). V něm najdeme i zmínky o starších dokladech vyšivky, a to v souboru fragmentů pohřebních rouch pražských biskupů z katedrály sv. Víta na Pražském hradě. Importované vyšívání tkaniny byly nalezeny v hrobech biskupů Šebíře († 1067) a Kosmase († 1089) (Bažantová 1996, 96–97).

Výšivka se prováděla jehlou. Z raně středověkého období je v Čechách dochováno pouze několik exemplářů zhotovených z bronzu, železa a kosti (Březinová 1997, 136). Nejstarší jehly nalezené na Pražském hradě jsou datované do 12. století (Frolík–Smetánka 1997, 103).

Skutečnost, že geometricky zdobená tkanina z hrobu sv. Ludmily je vyšívána, tuto textilií řadí jako zatím nejstarší doklad popisované techniky na našem území. Dřívější výskyt tohoto způsobu zdobení látek, dokonce na půdě kláštera sv. Jiří, dosud především připomínal pouze písemný pramen. Vyšívána paramenta, práce svatojiřských benediktinek, se totiž v roce 1151 jako dar biskupa Zdíka dostala do Vatikánu a papež Eugen III. v děkovném dopise ocenil dovednost řeholnic (CDB 1904–1907, I., 171–172, č. 167).

Vyšívána tkanina z hrobu sv. Ludmily je zdobena geometrickými motivy – obráceným směrem podanými svastikami a pravouhle zalamanými liniemi v podélných pásech, připomínajícími přerušovanou dvojitou klikatku. Okraje jsou lemovány úzkými proužky. Tyto výzdobné motivy nemohou být pro přesnější dataci textilie určující, neboť byly oblíbené od pozdní antiky až po středověk. Svastika je starý symbol slunce a ohně, v křesťanství znamená vzkříšení (Skružný 1996, 20). Spolu s dalšími obdobnými geometrickými ornamenty



7. Rouška Jindřicha III. ze Špýru. Převzato z Müller-Christensen 1972, obr. 1469.

ty se nalézají například na smyčkami zdobeném koptském závěsu Nanebevstoupení Eliáše, zhotoveném v Egyptě v 5. století z Abegg-Stiftung, Riggisberg, Švýcarsko (Flury-Lemberg 1988, 396–401, 490), na vyšívaném fragmentu z knížecího hrobu z Hochdorfu, kraj Ludwigsburg, pocházejícím snad z oblasti severních Alp, datovaném kolem roku 550 (Grönwoldt 1993, 23, 31, 33), vyšívané hedvábné roušce z hrobu Jindřicha III. z katedrály ve Špýru, egyptském výrobku 1. poloviny 11. století z Diözesanmuseum, Špýr, Německo (Müller-Christensen 1972, 942–943, obr. 1469–1474, obr. 7), na perlami zdobené bortě kasule sv. Vitalise z kostela sv. Petra v Salzburgu, německé práci z 11. století, dnes Abegg-Stiftung, Riggisberg, Švýcarsko (Flury-Lemberg 1988, 158–166, 465–466), vyšívané soupravě církevních rouch z Göss, německém výrobku ze 13. století, dnes Österreichisches Museum für angewandte Kunst, Vídeň, Rakousko (Schuette–Müller-Christensen 1964, 304–305, tab. 72–75) nebo na vyšívané a brošované bortě z kláštera sv. Ondřeje v Sarnen, švýcarském výrobku ze 14. století, dnes klášter v Engelbergu, Švýcarsko (Schmedding 1978, 231). Pravouhle zalamaný motiv se například vyskytuje na vyšívaném sudariu berly sv. Godeharda, islámském výrobku 1. čtvrtiny 11. století, dnes klášter Niederalteich, Německo (Seide 2001, 446). Obecně lze říci, že pokud byly tkaniny s geometrickými vzory zhotovené ve středověku v Evropě, výzdobný motiv odrážel egyptské a raně islámské předlohy (např. Thompson 1985, 37).

Svastika na vyšívané tkanině z tumbly sv. Ludmily je podána obráceně. Analogie se například nalézají na vyšívaném fatimidském sáčku na relikvie z 11. století z klenotnice, Maastricht, Holandsko (Stauffer 1991, 131, tab. X). Buď tedy vyšívači nepochopili její symboliku, nebo jim pouze šlo o uplatnění určitého výzdobného motivu. Podle všeho se tedy zdá, že látka s vyšitými geometrickými motivy z hrobu sv. Ludmily mohla být české provenience. Pokud byla importem, tak pravděpodobně z Egypta nebo německé oblasti. Řídce tkaný podklad výšivky však naznačuje souvislost s šátečky zmiňovanými pro 2. polovinu 10. století v Čechách Ibrahimem ibn Jakubem.

Podle všech zpráv Státních restaurátorských ateliérů i článku N. Bažantové byly i na této látce zbytky tělních tkání či sekretů a tkanina byla promíchána s částmi dřeva, rostlinných zbytků, hmyzu a písku (Zpráva o průzkumu textilních fragmentů z tumbly sv. Ludmily v bazilice sv. Jiří na Pražském hradě 1982, 8, 21–22, 31, 37, Restaurátorská zpráva 1983, nestr., Bažantová 1983, 513). Údajná přítomnost tělních tkání opět vedla k interpretaci, že geometricky zdobená textilie mohla tvořit vybavení původního kněžnina hrobu. Vzhledem k tomu, že při nedávném průzkumu lidská DNA na této látce zjištěna nebyla, můžeme spojení s Tetínem vyloučit (Mazura 2000, nestr.). Přítomností rostlinných makrozbytků a entomofauny se zabýval přírodovědný průzkum. Jeho závěry jsou tytéž, jako u fragmentů lněného plátna bez vzoru, tedy že je vyloučeno uložení geometricky zdobené látky v půdním prostředí (Beneš–Bezděk–Jankovská–Kočár–Novotný 2000, 4–11). Navíc je obecně známé, že len se v tomto prostředí špatně zachovával.

Z náleзовých okolností víme, že geometricky zdobená tkanina se nacházela pod zlatavým hedvábím s vytkaným vzorem, jehož vznik je nyní přesně datován do 1. poloviny 11. století. Tato textilie se však k Ludmiliným ostatkům mohla dostat i o něco později (viz dále). Tímto je tedy možné posunout i datování geometricky zdobené tkaniny do 2. poloviny 10. století, možná i do začátku 11. století, i když, jak je patrné z předchozího rozboru, samozřejmě ani vznik v 1. polovině 10. století nelze jednoznačně vyloučit. O něco pozdějšímu datování by například odpovídalo srovnání se vzhledově příbuznou vyšívanou rouškou z hrobu Jindřicha III. V případě tkaniny z Ludmiliny schránky by mohlo jít o poněkud neuměle napodobeninu importovaných hedvábných tkanin z domácího materiálu.

N. Bažantová určila geometricky zdobenou tkaninu jako zbytek závoje či pohřebního příkrovu (Bažantová 1998, 232). Srovnáním s použitím podobných tkanin, které se vyznačovaly lehkostí a hladkostí, jako obalů na relikvie (podrobně zpracováno například u relikvií ve švýcarských kostelích a klášterech, viz Schmedding 1978), je možné interpretaci geometricky zdobené tkaniny z hrobu sv. Ludmily – ať již byl její původní účel jakýkoliv –

upřesnit. Tato textilie pravděpodobně sloužila jako obal na kněžniny kosterní pozůstatky v prvním či druhém hrobě v bazilice sv. Jiří. To, že tkanina byla původně asi větších rozměrů, a skutečnost, že v bazilice se tehdy uchovávaly celé kosterní pozůstatky svěťice (pozn.7), na jejichž obalení bylo potřeba rozměrnějšího kusu tkaniny, tuto interpretaci jenom podporuje.

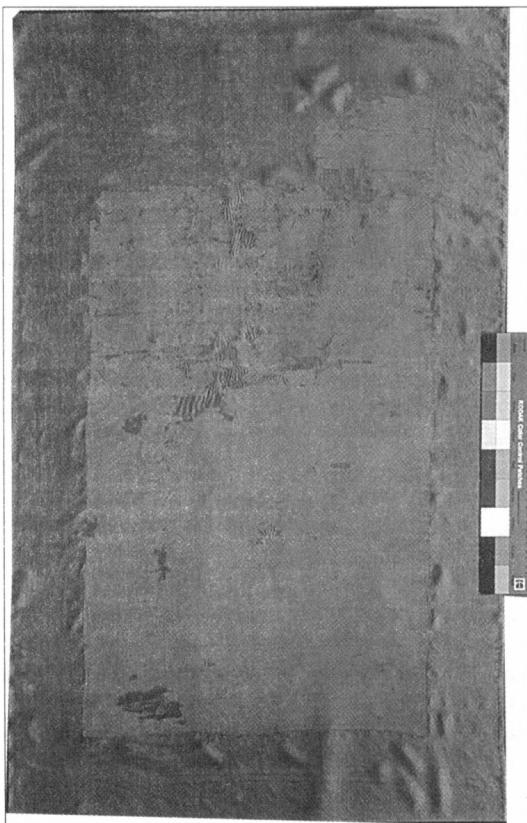
5. Hnědá a červená tkanina

Prvním vnitřním obalem kosterních pozůstatků sv. Ludmily byla nevzorovaná hedvábná tkanina hnědé barvy (Otavská 2000c, nestr. pozn. 8, obr. 8). Další dva kusy této tkaniny byly nalezeny v druhé rakvi s lebkami tří žen. Podle textilně technologického průzkumu pocházejí všechny tři kusy z jednoho pruhu látky 43,5 cm širokého. Je tedy možné se společně s N. Bažantovou domnívat, že tkanina byla posléze rozdělena. Kdy to však bylo a zda byla původně celá připojena k ostatkům sv. Ludmily, to nevíme. Opět však nelze jednoznačně souhlasit se stanoviskem Státních restaurátorských ateliérů, že tkanina byla silně prostoupená „tělními tekutinami“ (Zpráva o průzkumu textilních fragmentů z tumbly sv. Ludmily v bazilice sv. Jiří na Pražském hradě 1982, 8, 19, 28, 35–36, Restaurátorská zpráva 1983, nestr.), což předurčilo její dataci do 10. století (Bažantová 1998, 234). Na dvou testovaných vzorcích na DNA nebyla lidská DNA nalezena (Mazura 2000, nestr.).

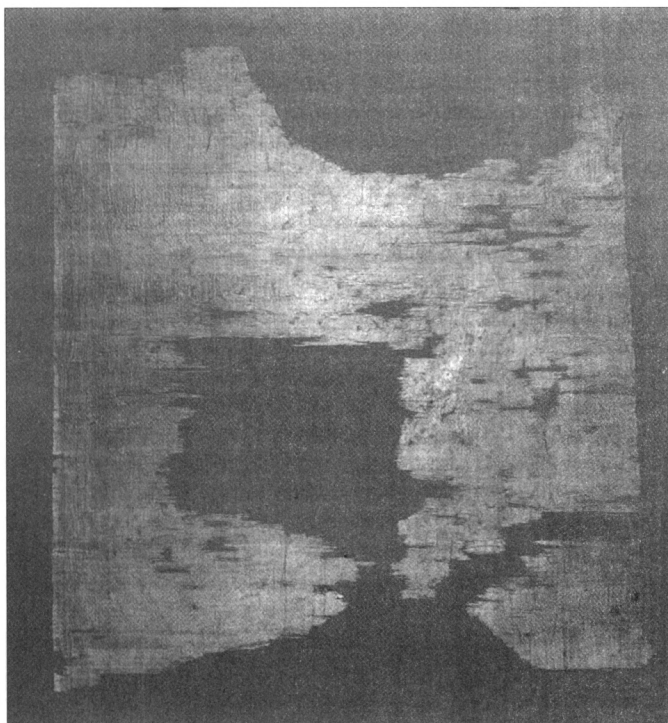
Proti dataci tkaniny do 10. století nelze sice jednoznačně nic namítat, ale mohla být i o něco mladší, neboť podobné nevzorované tkaniny se vyráběly po celý středověk. Podle zprávy Státních restaurátorských ateliérů lze z kvality výrobku usuzovat na „ruční zpracování příže i tkaniny“, a proto tedy tkanina musí být raně středověká (Zpráva o průzkumu textilních fragmentů z tumbly sv. Ludmily v bazilice sv. Jiří na Pražském hradě 1982, 35). V té době ale spřádací kolo ještě neexistovalo a příže se vždy musela stáčet ručně pomocí vřetene. První zmínka o spřádacím kole pochází až z Flander z roku 1288 (Nahlik 1964, 83).

Vzhledem k tomu, že hnědá tkanina z relikviářové schránky sv. Ludmily byla celohedvábná, šlo pravděpodobně o import z Asie, Byzance či islámské říše. Luxusní zboží se k nám v 10. a 11. století z těchto oblastí mohlo dostat ze všech směrů dálkového obchodu, které se do Čech sbíhaly – jihozápadního, jihovýchodního, severozápadního i severovýchodního (Charvát 1998, 21–25). Jemné nevzorované látky se tehdy používaly jako podšívky oděvů, v relikviářových schránkách často sloužily jako obal relikvií. Jako příklad lze uvést podobnou hedvábnou látku kryjící v gotickém relikviáři ve Svatovítském pokladu paži sv. Jiří.

Stejně závěry musíme přijmout i u červené hedvábné látky (obr.



8. Hnědá tkanina. Foto J. Glöc.



9. Červená tkanina, foto celku. Foto J. Glöc.

9). Tato textilie, proveniencí a datací blízká hnědá tkanině, kryla prostřední lebku z druhé schrány z relikviářového hrobu sv. Ludmily (Otavská 2000a, nestr. pozn. 9). Na rozdíl od hnědé tkaniny ale vykazuje stopy stříhu. Byla tedy původně pravděpodobně podšívkou oděvu, snad z části kolem krčního výstřihu či rukávu. Lidské DNA na ní nalezeno nebylo, přestože je ve zprávách Státních restaurátorských ateliérů opět zmíněna přítomnost tkání (sekretů).

6. Tzv. protolampas

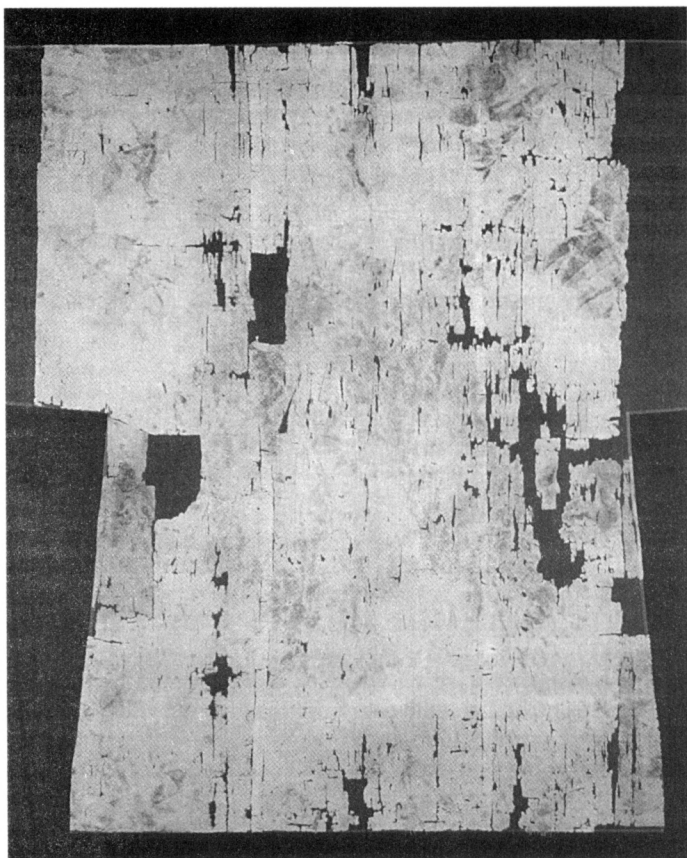
Ke změnám došlo i v interpretaci tkaniny, kterou N. Bažantová naposledy určila jako zlatavé vzorované samitum, zhotovené krátce po roce 1000 v cařihradské císařské dílně (Bažantová 1998, 234–238). Tato látka byla v rakvi sv. Ludmily nalezena jako další obal kostí nad hnědou hedvábnou tkaninou. N. Bažantová postupně upřesňovala její hodnocení. Ve svém nejstarším článku zaznamenala, že takto zhotovené látky, označované jako diasprum neboli lampas, byly vzorované reliéfem vazby s tím, že tkanina byla jednobarevná (Bažantová 1983, 513). Již v této práci N. Bažantová přirovnala vzor tkaniny sv. Ludmily ke vzoru, který zdobí kasuli sv. Bernwarda z Hildesheimu. Ta však tehdy byla jednoznačně datovaná do začátku 11. století. Datace této analogie však odporovala údajnému zjištění Státních restaurátorských ateliérů, že v Ludmilině látce se nacházely stopy tkání (Zpráva o průzkumu textilních fragmentů z tumbly sv. Ludmily v bazilice sv. Jiří na Pražském hradě 1982, 7, 36, Restaurátorská zpráva 1983, nestr.). Proto se N. Bažantová zpočátku domnívala, že je nutné posunout dolní časovou hranici výroby tohoto typu tkanin o více než půl století nazpět, a takto také monochromní tkaninu sv. Ludmily datovala (Bažantová 1983, 515). Podle poslední studie však již svůj náhled změnila a látku zasadila do souvislosti s rodinou císaře Oty III. a tehdejším vysokým klérem, technicky ale tkaninu interpretovala jako samitum (Bažantová 1998, 234–238).

V roce 2000 byla v konzervátorských dílnách Pražského hradu znovu konzervována a podrobena průzkumu (Otavská 2000b, nestr., obr. 10).

Tkanina je monochromní, dnes béžové barvy. Již jen s obtížemi rozeznatelný vzor je založen na kontrastu matných a lesklých ploch. Je tkána vzácně dochovanou vazbou tzv. protolampasu. V základu v našem případě vzniká odvozené plátno, ve vzoru kepr $\frac{1}{2}$ S. Matné plochy plátna se tak střídají s lesklými plochami kepru (pozn. 10, obr. 11).

Znalkyně jednobarevných vzorovaných tkanin z 10.–12. století R. Schorta soudí, že v 11. století se objevil velký zájem o jednobarevné vzorované tkaniny. Monochromní vzorování nemělo být nerozeznatelné, naopak vytkané výzdobné motivy se měly zřetelně uplatňovat. Tehdy nejrozšířenější tkalcovská technika, samitum (v případě jednobarevných vzorovaných tkanin tzv. ryté samitum, pozn. 11) však k tomu nedostačovala. Pravděpodobně toto poznání dalo vzniknout řadě tkalcovských technik, v nichž byla rozlišena základní a vzorová struktura, což umožnilo na jednobarevných látkách zvýraznit výzdobné motivy.

Jednou z tkalcovských technik, umožňujících vznik rozdílných struktur v půdě a vzoru, byl tzv. protolampas. Nejedná se tu, jak by mohl napovídat nešťastně zvolený název vazby, o předchůdce rozšířené vazby lampas. V protolampasu jde o základní tkaninu z osnovy a základního útku – a z lancé útku, který probíhá podle požadavků vzoru buď na lícu, nebo na rubu tkaniny. Lancé útek je vázán každou druhou osnovní nití v kepru «. Lampas naopak pozůstává ze základní tkaniny a přinejmenším jednoho lancé útku, který je ale k základní tkanině vázán přidanou osnovou, osnovou vaznou. Vazná osnova tu nemá žád-



10. Tzv. protolampas, zadní díl dalmatiky, foto celku. Foto J. Gloc.

nou další funkci a základní tkaninu nespoluvtváří. U protolampasu dochází také k seskupování osnovních nití v rytmu 1–2. To jej spojuje se samitem. Tkalcovský stav, připravený pro samitum, mohl být bez úprav použit pro tkaní protolampasu (Schorta 1997, 173–174, Schorta 2001, v tisku).

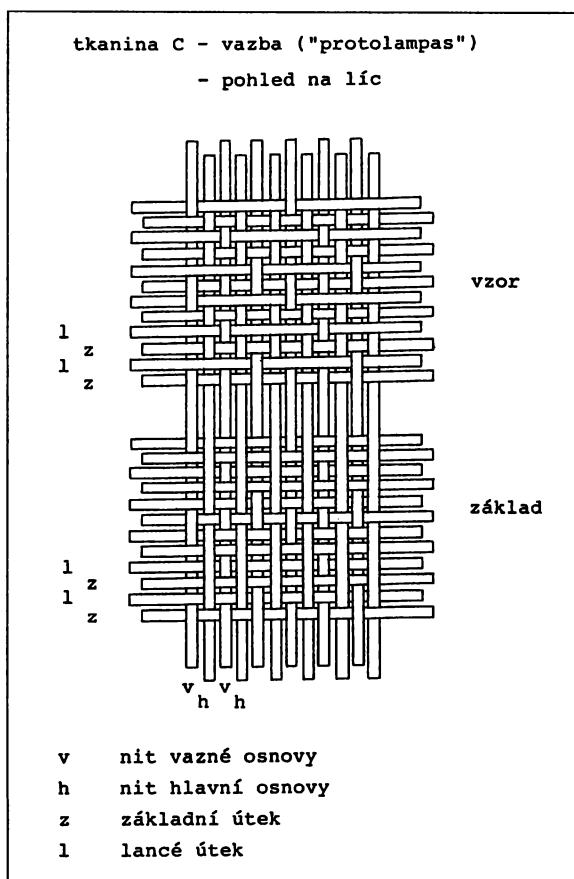
Velká část dochovaného protolampasu z rakve sv. Ludmily (až na pás při dolním okraji, viz dále) je zdobena navzájem dotýkajícími se medailóny z dvojitých kruhů, prostor mezi oběma kruhy je vyplněn úponky (obr. 12). V medailónech jsou po stranách stromu symetricky umístění ptáci, podobající se koroptvím či dropům. Těla ptáků jsou bohatě členěna, peří je na krčních partiích, na křídlech a ocasu, který je naznačen obloukovitou hranou, odlišeno různou kresebnou strukturou. Ptáci se nohama dotýkají podstavců ve tvaru do stran vytočených volutových listů. Strom uprostřed medailónu je rozkošatělý, jeho listy mají mandlovitý tvar a na kmeni visí malé hrozny. Spojovací terče mezi medailóny tvoří dvojité kruhy s perlovcem, uvnitř je květina se čtyřmi srdcovitými lístky. Cvikly mezi medailóny jsou zaplněny též květinou ze čtyř kruhových prstenců, do nichž jsou vepsány palmy. Květina je zakončená kalichovými listy. Vzor působí lineárně.

Popsaný design je téměř totožný se vzorem na dalších dvou dochovaných tkaninách. Především je to v literatuře velmi často zmiňovaná textilie, ze které byla ušita kasule připisovaná Bernwardu, který v letech 993–1022 působil jako biskup v Hildesheimu. Kasule byla dlouho považována za součást jeho pohřebního roucha, dnes se však zdá, že k tomuto připsání došlo až někdy v 15. století. Její stav totiž neodpovídá hrobové tkanině (především Schmedding 1981, 185–195, Schorta 2001, v tisku). Druhý vzor zdobí fragment, který byl pravděpodobně vyňat ze schrány, v níž byly uloženy ostatky biskupa Meinwerka z Paderbornu († 1036). Tato textilie byla snad původně svrchní vrstvou biskupovy pohřební kasule (Schorta 2001, v tisku).

Všechny popsané textilie mají téměř stejný výzdobný motiv, lišící se snad pouze velikostí raportů vzoru (tkanina sv. Ludmily šířka 24,3–28,2 cm, tkanina sv. Bernwarda šířka 27–35 cm, tkanina biskupa Meinwerka šířka 21 cm, pozn. 12). I způsob, jakým byly textilie utkány, je shodný, jednalo se vždy o tzv. protolampas. Jediný rozdíl spočívá v tom, že na tkanině sv. Ludmily pravidelně provazuje vždy pouze jeden základní útek a jeden lancovaný útek, zatímco u druhých dvou protolampasů je poměr základních útků k lancovanému útku 2:3 v pořadí: 1 základní útek k 2 lancovaným útkům, a 1 základní útek k 1 lancovanému útku. Vzhledem k tomu, že v případě tkaniny sv. Ludmily je cesta vazné osnovy k lancovanému útku zbytečně komplikovaná a u textilií sv. Bernwarda z Hildesheimu a Meinwerka z Paderbornu je logičtější a s rytmem tkaní zharmonizovaná, zdá se, že u pražské látky se jednalo o jakousi technickou inkunábuli protolampasu. Je však zajímavé, že všechny tři textilie, tedy i tkanina sv. Ludmily, se shodují v decoupleure útku (pozn. 13): tři vzorující lancované útky, tak jako je tomu u klasického protolampasu.

Oproti většině textilií tkaných v technice protolampasu mají všechny tři textilie (chápáno výtvarně) obrácený efekt střídání se lesknoucích a matných ploch – odvozené plátvo ve vzoru působí zrnitě, zatímco pozadí vzoru, vytkané v keprové vazbě, se leskne. Svým lineárním pojetím vzoru tyto tkaniny připomínají tzv. rytá samita (Schorta 2001, v tisku).

Ve sbírce historického textilu z Pražského hradu se protolampas vyskytuje ještě jednou, a to pod inv. č. K 441. Tato tkanina byla vyzvednuta z jednoho z hrobů pražských biskupů, nacházejících se v ochozu za oltářem sv. Víta v pražské katedrále. N. Bažantová ji připisuje, i když s otazníkem, biskupu Kosmovi († 1098). Technologicky ji označuje za tzv. ryté samitum, zhotovené v Byzanci v 11. století. Jako analogii uvádí tkaninu z kasule sv. Willigise (Bažantová 1996, 94, 96–97, 101). Nálezové okolnosti hrobu s inventářem označeným K 441 jsou zcela nejasné a nejasné byly již ve 14. století. Jméno biskupa Kosmy navíc nikdy před tím nebylo s inventářem hrobu č. K 441 ztotožněno. Z toho vyplývá, že obsah zmíněného hrobu nelze s určitostí připsat žádnému z biskupů. Po předběžném průzkumu je zřejmé, že tkanina je klasický protolampas (pozn. 14). Přestože se dochovala ve fragmentárním stavu, je možné říci, že vzor, kterým byla zdobena, je podobný vzoru na kasuli sv.



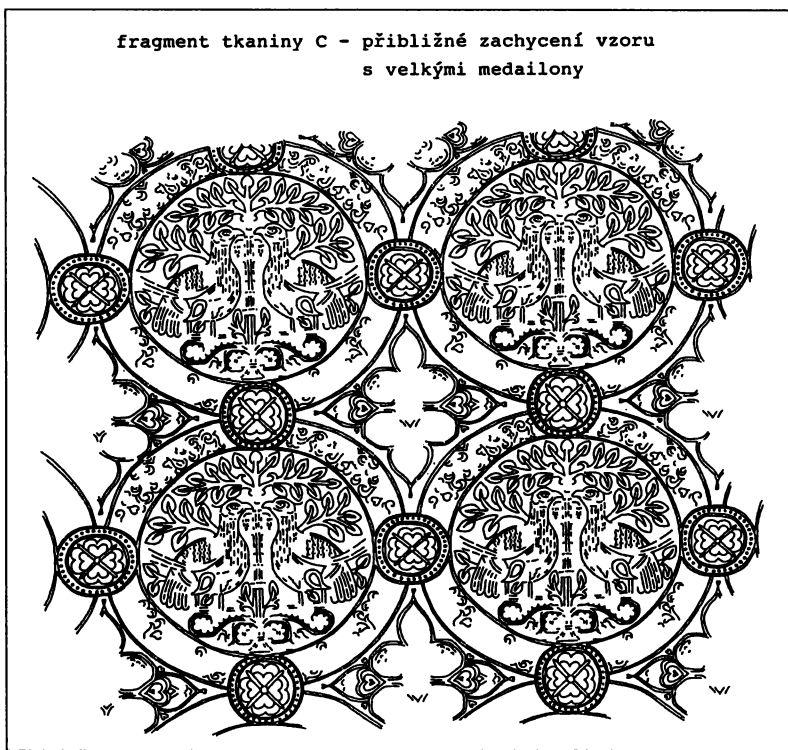
11. Rozkres vazby tzv. protolampasu. Zakresila V. Otavská.

Willigise, Nationalmuseum, Mnichov, Německo. Na naší tkanině ale mohl být vytkáán i vzor jiný. Tkanina kasule sv. Willigise je však v literatuře označovaná jako byzantské či spíše syrské ryté samitum – ne protolampas – z doby okolo roku 1000 (např. von Wilckens 1991, 57). Pokud bychom se tedy chtěli pustit na „tenký led“ a ztotožnit naši tkaninu inv. č. K 441 s obsahem hrobu jednoho z pražských biskupů, potom by spíše přicházel do úvahy biskup Šebř († 1067).

Pro hedvábné látky raného středověku bylo charakteristické, že stejné nebo podobné vzory se vyskytovaly v barevných obměnách, provedené různými tkalcovskými technikami a měly i různou provenienci. Naše tkanina je zdobena medailóny se stromem a ptáky. Ptáci mívali různou podobu, na níž záleželo, pokud měla být pochopena jejich symbolika. Tak například orel a holubice původně představovali Ducha svatého, v různém přeneseném významu ale i nenasytnost či pýchu (orel) nebo cudnost a naději (holubice). Strom byl chápán jako symbol ráje, života a poznání (např. Pfeiderer 1992, Skružný 1996). Ptáci na protolampasu sv. Ludmily připomínají koroptev nebo dropa, což je v podstatě vzácnější než zachycení dravého ptáka. Koroptev mohla v jistém smyslu představovat „podvod“, ve spojení se stromem života se však jistě měly uplatnit kladné vlastnosti. V tomto případě je možné chápat koroptev i dropa jako symboly země, neboť oba ptáci jsou nelétaví (pozn.15).

Pro interpretaci naší tkaniny je důležité srovnání vzoru s výzdobou jiných textilií. Přestože „náš“ vzor představuje jeden z nejběžnějších motivů té doby, nalézt srovnání pro jeho

fragment tkaniny C - přibližné zachycení vzoru
s velkými medailony

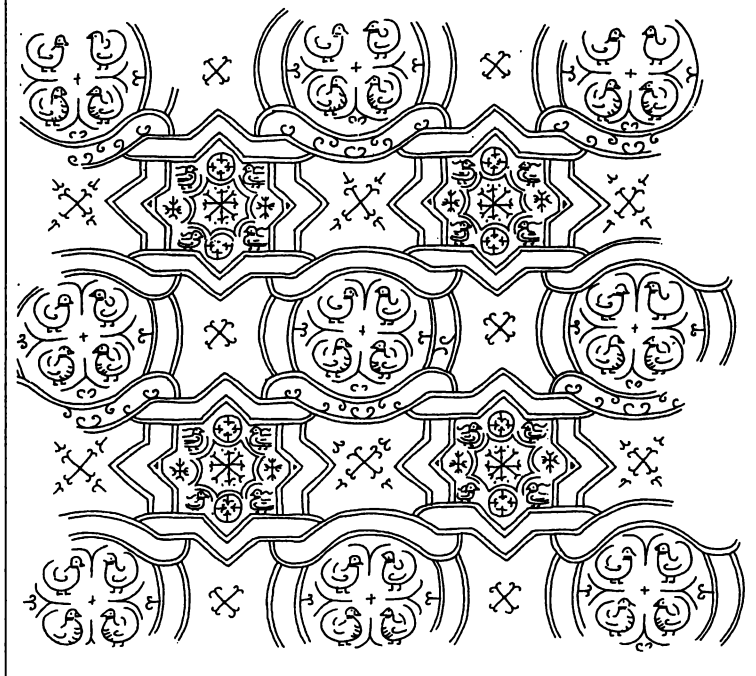


12. Vzor s dvojicemi ptáků v kruzích. Zakreslila V. Otavská.

jednotlivé detaily není tak jednoduché. Podobně pojatý pták se nachází například na kasuli sv. Bernharda z Brauweileru, zhotovené z byzantského protolampasu z 1. poloviny 11. století, dnes St. Nicholas, Brauweiler, Německo (např. Muthesius 1997, 192, obr. 42B). Podobné kresebné struktury, které odlišují jednotlivé části těl ptáků, však najdeme i na slavných tkaninách s orlími motivy, například na byzantském samitu tzv. Albuinovy kasule z konce 10. století z klenotnice, Brixen, Itálie (např. Muthesius 1997, 184, obr. 74A). Vyobrazení stromu s hustým listovým mandlovitého tvaru se vyskytuje spíše zřídka. Nachází se například na byzantském samitu ze začátku 11. století ze schrány sv. Heriberta z Schnütgen Museum, Kolín, Německo (např. Muthesius 1997, 185, obr. 79A, 113A), nebo na perském rytém samitu ze začátku 11. století M 143 z dómu, Bamberg, Německo (Textile Grabfunde 1987, 67, 216–217). Motiv spojovacích terčů je zachycen například na tzv. rytém samitu z 1. poloviny 11. století M6 z dómu, Bamberg, Německo (Textile Grabfunde 1987, 68, 130–131). Vybíhající kopinaté tvary výplně cviklů zase připomínají špatně rekonstruovatelný vzor samita z Kiliánova relikviáře, byzantské tkaniny datované okolo roku 1000 z Diözesanmuseum, Paderborn, Německo (von Wilckens 1991, 54).

Vzhledem k tomu, že protolampasy sv. Ludmily, Bernwarda z Hildesheimu a Meinwerka z Paderbornu se vyznačují téměř stejnou vazbou a jsou zdobené stejným motivem, nabízí se neodkladná myšlenka, že tyto tkaniny měly k sobě velmi blízko. Tažný tkalcovský stav musel totiž být pro jejich zhotovení podobně připraven. Vzor na tažném tkalcovském stavu byl vytvářen pomocí navození šňůr tažného zařízení. Z toho vyplývá, že všechny tři tkaniny byly utkány stejně připraveným stavem, nebo dokonce na tomtéž tkalcovském stavu či v jedné tkalcovské dílně. Mohly být také vytkány podle jednoho vzorového podkladu. I když přijmeme teorii, že tkanina z hrobu sv. Ludmily je snad jakousi technickou předlohou pro zbývající dvě, nemohla být v jejich zhotovení velká časová prodleva (Schorta 2001, v tisku).

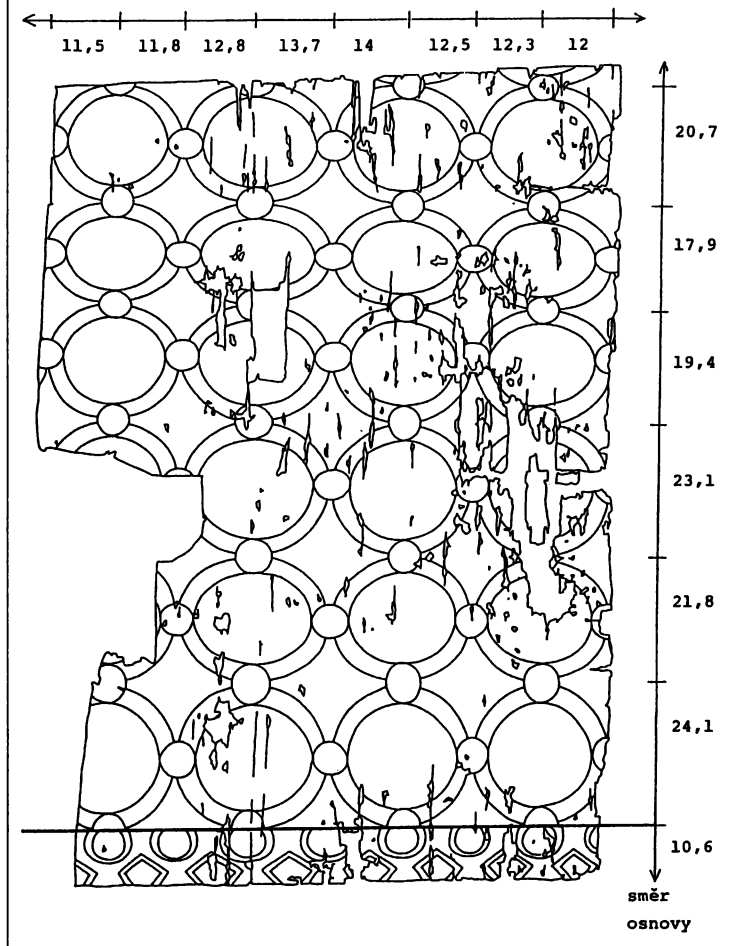
fragment tkaniny c - přibližná rekonstrukce drobného vzoru



13. Vzor s provázanými medailóny. Zakreslila V. Otavská.

Při podrobném textilně technologickém průzkumu se ukázalo, že u spodního okraje protolampasu sv. Ludmily je pás ve výšce 10,6 cm vzorovaný dosud nepopsaným vzorem, tkaným shodnou vazbou (obr. 13, 14). Vzor je drobnější než výše popisovaný a známý motiv, šíře jeho raportu je poloviční, tzn. 12–14 cm. V jedné řadě se nacházejí medailóny z dvojitých kruhů (kruhy tvoří vždy dvojlínka) vyplněné čtyřmi, po dvojitých proti sobě stojícími malými ptáčky se zdviženými ocasey, v druhé řadě jsou šikmo umístěné kosočtverce s vepsanými čtverci (osmiúhelníky) vytvořené opět dvěma dvojlínkami. Jsou vyplněné čtyřmi proti sobě stojícími ptáčky (kachničkami?) s vlajícemi stužkami okolo krku. V horním a dolním rohu osmiúhelníku je drobný motiv podobný spojovacím terčům na dosud známém vzoru. V postranních rozích osmiúhelníku je kotvicový křížek. Podobný motiv je i ve středu mezi ptáčky, tvoří ho však dvojitý kříž zakončený vidlicemi. V prostoru mezi medailóny s malými ptáčky jsou umístěné ondřejské kříže s vidlicemi, mezi medailóny s kachničkami jsou opět ondřejské kříže s vidlicemi, ale nad jejich rameny jsou ještě další drobné geometrické motivy. Medailóny jsou mezi sebou průběžně spojeny tak, že obě dvojlínky kruhových i osmiúhelníkových útvarů na sebe navazují smyčkou. Vzhledem k tomu, že vzor je na mnoha místech nezřetelný, není možné přesně některé jeho detaily rekonstruovat, například výplň rámců medailónů, či drobné motivy doprovázející ptáčky v kruzích. Tento vzor nebyl dosud nikde v literatuře zdokumentován, a proto je obtížné pro něj najít analogie, a to i pokud jde o jeho jednotlivé detaily. Svým drobným raportem, průběžným navazováním motivů, ale též vazbou protolampasu trochu připomíná islámskou (syrskou?) tkaninu z 1. poloviny 11. století M 11 z dómu, Bamberk, Německo (Textile Grabfunde 1987, 66–67, 138–139). Tato tkanina má vzorovou obdobu – až chybějící ptáčky

Tkanina C - rozmístění motivů obou vzorů, výška a šířka technického raportu kolísá s hustotou útkových, potažmo osnovních nití (v cm)

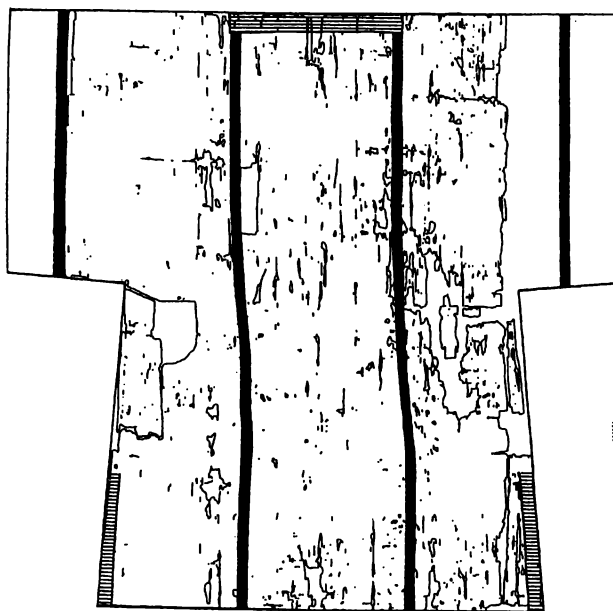


14. Rozmístění obou vzorů. Zakreslila V. Otavská.

a gryfy – v rytém samitu, z něhož byla ušita kasule sv. Ulricha z St. Ulrich und Afra, Augsburg, Německo (Müller-Christensen 1973, 199–200, obr. 198–199). Kruhové medailóny se čtyřmi ptáčky a s uprostřed stojícím stromem můžeme vidět na samitu z hrobu v Ray v Persii, které je nyní uchováváno v Abegg-Stiftung, Riggisberg, Švýcarsko. Tkanina pochází z Byzance či východního Středomoří a je datovaná do 11. století (Otavský–Salím 1995, 137–138). Podobný motiv medailónu s ptáčky a snad i kosočtverce s vepsanými čtverci (osmiúhelníky) průběžně mezi sebou spojenými, se nachází i na fragmentu samita z Iráku z 12. století, dnes Bayerische Staatsbibliothek, Mnichov, Německo (von Wilckens 1991, 58, obr. 56).

Obecně lze říci, že motiv osmiúhelníku, často vyobrazeného jako kosočtverec s vepsaným čtvercem, byl oblíbený především v islámských zemích – Sýrii, Iráku či Malé Asii (např. von Wilckens 1991, obr. 44, 57, 62, 63, 65, 69, 74). Je patrný například na lampasu

možné schéma původní výzdoby zadního dílu dalmatiky



pestrá zlatem vytkávaná hedvábná látka

15. Možné schéma původní výzdoby zadního dílu dalmatiky. Zakreslila V. Otavská.

(protolampasu?) pontifikálních punčoch sv. Desideria z Delémontu, utkaném v Byzanci nebo Malé Asii okolo roku 1100 (polovina rohů obrazce je však zaoblena, Schmedding 1978, 96–99). Obdobné rysy má i osmiúhelník vytkaný na byzantské (syrské?) látce ze začátku 11. století z lemu pontifikálních punčoch papeže Klementa II. z dómu, Bamberk, Německo (Müller-Christensen 1960, 46, 72, obr. 39). Tento vzor byl nalezen i na dalších tkaninách (např. Schmedding 1978, 32).

V našem osmiúhelníkovém medailónu, jak již bylo uvedeno, stojí ptáčkové s vlajícími stuhami uvázanými kolem krku. Tento starý motiv se nachází například na perské tkanině z 8.–10. století z knihovny ve Wolfenbüttelu, Německo (Schulze 1917, 52), či na již zmíněném rytém samitu M 143 z Bamberka, i když ptáci zde jsou zpodobněni jako sokoli, a ne jako kachničky (?) na naší látce či husy na výše uvedené perské látce.

Poměrně neočekávaný, a to ve vztahu ke známému vzoru v horní části naší tkaniny, je poměrně častý výskyt drobných geometrických útvarů – zvláště ondřejských, dvojitých či kotvicových křížků, zakončených vidličkami. Tyto motivy se opět, včetně již výše zmíněného osmiúhelníku, nalézají především v islámském umění. Jmenujme si například tkaninu z hrobu biskupa Adalberta z Historisches Museum, Basilej, Švýcarsko (Textile Grabfunde 1987, 68–69, obr. 13) nebo již výše zmíněnou vyšívanou roušku z hrobu Jindřicha III. ze Špyru.

Snadné není ani nalézt analogie k průběžnému navazování obou typů medailónů pomocí smyček. Jeden z nejstarších dokladů tohoto detailu byl vytkán na dnes fragmentárně dochovaném egyptském (?) damašku z 6./7. století uloženém v klenotnici, Maastricht, Holandsko (Stauffer 1991, 92–94). Do 8. století je datováno samitum s christologickými výjevy v průběžně provázaných kruhových medailónech, zhotovené v Sýrii, dnes Musei e Gallerie Pontificie, Vatikán (von Wilckens 1991, 38–39). Posléze je tento detail podán i na dvou

mladších lampasech z 12. století, uložených v Germanisches Nationalmuseum, Norimberk, a v dómu, Bamberg (M 34), obojí Německo (Textile Grabfunde 1987, 71–72, 168–169).

Podle dochovaných a zdokumentovaných tkanin by se mohlo zdát, že se motiv průběžného navazování medailonů v 11. století nevyskytuje, avšak podobným způsobem jsou spojené například i kruhové medailony vyplněné gryfy a ptáky na známých monochromních tkaninách pluvíálu a pontifikálních punčoch z hrobu papeže Klementa II. z Bamberka. Vnější prstenec medailonu přechází do drobného kroužku, který je opět propojen s dalším medailonem (Müller-Christensen 1960, obr. 22–24, 31–38).

Vyskyt dvou vzorů na jedné tkanině (tedy bez přerušení osnovy) v raném středověku není obvyklý. Vzhledem k tomu, že oba vzory byly utkány stejnou vazbou, bylo nutné pouze změnit navození tažného zařízení stavu. Proč došlo k této změně se dnes již můžeme pouze dohadovat, pravděpodobně to však vyvolala objednávka na jiný vzor.

Známy vzor ptáků se stromem v medailonech byl autory publikací či odborných článků několikrát popsán a interpretován. Jeho provenience bývá kladena většinou do Byzance, datace se pohybuje od doby okolo roku 1000 (Muthesius 1997, 192), přes začátek 11. století (např. Müller-Christensen 1960, 68–69, Schmedding 1981, 192, Schorta 2001, v tisku) až do konce 11. století (von Wilckens 1991, 61, 63, jako provenienci uvádí Byzanc nebo Přední Orient). Dosud však nebylo známo, že se tento vzor bude vyskytovat na jednom pruhu látky společně s jiným vzorem, k jehož podobě nyní musíme přihlídnout. Domníváme se proto, že je nutné vzít v úvahu období I. třetiny, možná i I. poloviny 11. století, kdy byla naše tkanina (a tedy i další dvě se stejným vzorem) zhotovena. Zároveň vedle Byzance je nezbytné uvažovat i o možnosti, že látky byly utkány v některé islámské dílně v Předním Orientu – Iráku či Sýrii. Výrazné islámské prvky na druhém vzoru totiž nelze opomenout. Pokud byla tkanina vyrobena v některé z dílen v Byzanci, tkalci museli mít k dispozici alespoň výtvarnou předlohu pocházející z islámských zemí.

N. Bažantová považovala látku za příkrov relikviářové rakve, přestože již během restaurování v Státních restaurátorských ateliérech bylo zřejmé, že tkanina musela mít původně jiný účel. V její ploše byly stopy po odpáraných portách o šířce 2 cm a mezi pruhy na jednom místě se nacházela trhlina hrubě sešitá silnou nití. R. Schorta při své návštěvě Prahy na začátku 90. let vyslovila domněnku, že látka byla kdysi částí dalmatiky. S touto interpretací N. Bažantová nesouhlasí (Bažantová 1998, 234–235, 246–247, zvláště pozn. 73), R. Schorta je však o svém závěru nadále plně přesvědčena (Schorta 2001, v tisku). Toto určení se jednoznačně prokázalo v konzervátorských dílnách Pražského hradu (obr. 15).

Zbytek zadní části oděvu má rozměry 140 cm ve směru osnovy a 104 cm ve směru útku. Na jedné straně (při pohledu na líc na levé) lze rozeznat část širokého rukávů. Ukončen je rovně a čistě, ne ale zastřížením. Roucho se směrem od podpaží dolů mírně rozšiřuje. Pravá třetina kusu, druhý rukáv a částečně i bok, chybí. Výstřih je rovný, netvarovaný. Při bližším pohledu je možné si povšimnout stop po stezích – vpichů, zbytků šicích nítí či dokonce ojedinělých stehů, které naznačují, že tento díl oděvu byl kdysi zdoben dvěma rovnoběžnými, ve svislém směru probíhajícími clavi, širokými asi 2 cm. Stejně stopy dokazují, že rovněž výstřih a bok byly lemovány našitou tkaninou. U výstřihu a na bocích šlo zřejmě o tkaninu z barevného hedvábí a protkávanou zlatem. Na povrchu totiž ulpěly zbytky pestrých hedvábných vláken a ojediněle i zcela nepatrné zbytky zlata. Výstřih byl lemován pásem asi 4, 5 cm širokým, tato ozdoba sahala od levého svislého clavi k pravému. Bok byl lemován pruhem z šířce asi od 2 do 4 cm, směrem k dolnímu kraji dalmatiky se rozšiřujícím. V jaké výšce boční lem končil se dnes nedá určit. Několik úplných stehů hedvábnou nití, zřejmě část našití lemu, je zachováno na levé straně výstřihu. Povrch tkaniny je v místech, která byla původně překryta našitými clavi a lemy, lépe zachován.

Zbytky šicích hedvábných nítí různé barvy se výjimečně zachovaly i u dolního okraje a napravo od levého clavi. Stopy po stezích se zachovaly i na ramenou, kde byl zadní díl sešit s předním. Na dolním okraji zadního dílu dalmatiky jsou zbytky třásní z osnovních nítí (Otavská 2000b, nestr.).

Tvar oděvu, způsob jeho vyzdobení i barevnost tkaniny a šicích nití – světlá tkanina, červené clavi – dokládají, že se jednalo o dalmatiku. Vzhledem k nevytvarovanému výstřihu spíš o její zadní díl. Clavi ani lemy, případně střapečky, se nedochovaly. Byly kdysi pravděpodobně velmi pečlivě odpárány.

Dalmatika je svrchním liturgickým rouchem jáhna římského obřadu, a to tehdy, přísluhuje-li knězi při slavné mši, procesích, požehnáních, přijímáních či se účastní translace relikvií. Vznikla ze světského oděvu původně nošeného v Dalmácii. Asi ve 2. století ji převzali Římané, kteří ji oblékali přes tuniku. Pravděpodobně ve 3. století se v Římě změnilo její využití na sakrální, neboť si ji začal oblékat papež, ve 4. století i jáhnové. Posléze mohli dalmatiku při mši a dalších pontifikálních úkonech nosit též biskupové a někteří preláti, především kardinálové a opati. Těm však muselo být nošení dalmatiky propůjčeno zvláštním privilegiem. Od 9. století se užití dalmatiky, především v ostatních částech Evropy, rozšířilo. Zdá se, že tehdy k jejímu nošení již nebylo zapotřebí zvláštního povolení. V krajích mimo území Říma ji dokonce oblékali i kněží. Spolu s tunicellou – svrchním oděvem podjáhna – a kasulí kněže bývají všechny tři oděvy společně označovány jako ornát a vyznačovaly se stejnou barvou.

V raném středověku byla dalmatika dlouhá a měla tvar T s širokými rukávy a rozparky na bocích. Bývala zhotovována ze lnu, později z hedvábí a měla bílou barvou. Zdobena byla dvěma původně tmavými, posléze červenými podélnými pruhy – clavi, a to na předním i na zadním díle, na rukávech a jejich lemech. Dále se většinou na lemu levého rukávu a kolem levého rozparku na boku nacházely obruby z třásní a podél clavi byly někdy přišité střapečky. Od 10. století se dalmatika postupně zkracovala, na bocích směrem dolů rozšiřovala a rukávy se naopak zužovaly. Na dolním lemu bývala našita obruba z jiné tkaniny. Vedle bílé barvy se začínaly objevovat i další liturgické barvy.

S tunicellou podjáhna dalmatiku spojuje velmi podobný tvar, tunicellu však nezdobily clavi ani střapečky.

K používání dalmatiky se během staletí vztahovaly různé zvyky. Měla, tak jako i tunicella, vždy charakter svátečního roucha a proto byli jáhnové i podjáhnové do těchto oděvů při slavnostním zasvěcování odíváni biskupem. Některé zvyky byly pravděpodobně spíše ojedinělé. Například v aktech římské synody z konce 6. století je zachycen zákaz pokrývat dalmatikou tělo mrtvého papeže na cestě k místu jeho pohřbu. Po ukončení pohřebních obřadů býval tehdy oděv roztrhán a rozhozen jako relikvie mezi věřící. Zdá se však, že tento zvyk se čas od času objevoval i při pohřbu jáhna (Braun 1907, 247–305).

Nejstarší obrazové podoby dalmatiky se nám dochovaly z 6. století z kostela sv. Ambrogia v Miláně a ze sv. Vitalise v Ravenně. Je však zřejmé, že v ikonografických památkách byl tento oděv zachycován spíše zřídka. Pro dalmatiku ze schrány sv. Ludmily existuje soudobá obrazová analogie například na výjevu Kristus korunuje Jindřicha II. v sakramentáři Jindřicha II. z let 1002–1024, uloženém v Bayerische Staatsbibliothek, Mnichov, Německo.

Středověké dalmatiky se dochovaly velmi vzácně. Jistě zde sehrálo roli to, že byly zhotovovány z jemných tkanin, zvláště pokud byly nošeny jako spodní oděv. Tvarem podobné dalmatiky se našly v Egyptě v koptských hrobech. Dále v Moyen-Moutieru ve francouzských Vogézách byla dlouhou dobu uložena dalmatika, připisovaná buď sv. Leodegarovi nebo sv. Hildulfovi. Oba světci žili v 7. století, dalmatika však byla pravděpodobně o něco mladší. Dokládá to její popis, podle něhož víme, že byla zhotovená z jemné tkaniny, na přední i zadní straně měla našité clavi a rukávy byly zakončeny třepením. Dalmatika bohužel shořela během 2. světové války. Za nejbližší analogii k dalmatice z hrobu sv. Ludmily lze proto považovat dalmatiku, která byla nalezena v hrobě papeže Klimenta II. v dómu, Bamberk, Německo. Je datovaná před rok 1057, kdy papež zemřel. Dalmatika je dlouhá 144 cm a široká i s rukávy 198,5 cm. Byla ušita z hedvábné zlatožluté tkaniny keprové vazby o šířce 98,5 cm. Rukávy jsou stříženy ze čtyřhranných dílů. Přednice je u krku vykrojená a zadní díl je rovný. Výstřih a rukávy jsou na vnitřní straně olemovány odlišnou hed-

vábnou tkaninou. Podél spodního okraje je v základní tkanině utkán červený pruh, okraj je zakončen třepením z osnovních nití o délce 1–2 cm. Další dalmatika, mladší a poněkud odlišného střihu, pochází z hrobu biskupa Oty II. († 1196) v dómu, Bamberk, Německo. Je kratší a má zúžené rukávy. Třepení je jenom na levém rukávu (Müller-Christensen 1960, 41–44, 87).

Pro rekonstrukci původního tvaru dalmatiky ze schrány sv. Ludmily nám nejvíce pomohlo její srovnání s dalmatikou papeže Klimenta II. Obě dalmatiky se totiž shodovaly v několika detailech – v podobném střihu a rozměrech a především v třepení u dolního okraje z osnovních nití. Na výše uvedené obrazové analogii ze sakramentáře Jindřicha II. je možné si u duchovních, stojících vedle právě korunovaného římského krále, povšimnout lemu na dolním okraji jejich dalmatik. Na naší dalmatice tento lem jakoby tvoří jiný vzor. Je možné tedy připustit, že změna ve vzoru byla záměrná, ne vyvolána novou objednávkou. Za doklad existence tohoto lemu z jiné, dnes již nedochované tkaniny, by bylo možné dále považovat i zbytky šicích nití u spodního okraje. Tím, že se nedochoval přední díl dalmatiky, zůstávají však naše hypotézy pouze v oblasti dohadů.

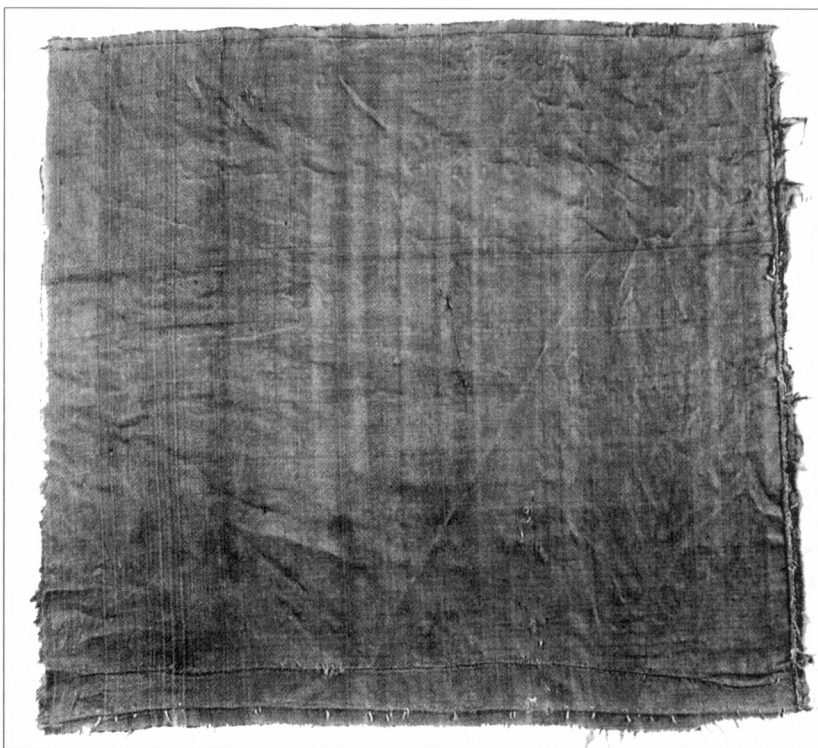
Jakým způsobem se do Čech dostávaly hedvábné tkaniny, jsme již rozebírali v pasáži o nevozovaných hedvábných látkách. V případě dalmatiky se domníváme, že se k nám dostala jako ušitý oděv. Vzhledem k charakteristice prostředí českého státu v raném středověku a jemnosti tkaniny však ne jako svrchní oděv jáhna, ale jako spodní oděv biskupa. Vždyt ještě k roku 1068 Kosmas kritizuje, že pražští kanovníci jsou nevzdělaní a neučení a své služby vykonávají ve světském oděvu. Proto probošt Marek při svém „druhém“ založení svatovítské kapituly vybral 25 bratří a uložil jim vedle dalšího nosit kanovnícký oděv (MGH, SrG, Nova series, II., 1980, 119). Nejpravděpodobnější je, že cesta dalmatiky do Prahy vedla přes Německo. Například sv. Vojtěch obdržel mimo jiné dalmatiku od císaře Oty II. (FRB 1874, II., 41–42). Po sv. Vojtěchu byli pražskými biskupy zvoleni tři muži německé národnosti – Thiddag (998–1017), Ekhard (1017–1023) a Izzo (1023–1030) (Tomek 1855, 587–588). Jeden z nich si ji tedy mohl přivést a po určitou dobu nosit, neboť podle zprávy Státních restaurátorských ateliérů byla na tkanině hrubě sešitá trhlina. Nabízí se nám historická událost, kterou popisuje Thietmar Merseburský: v roce 1004 byl na český trůn dosazen kníže Jaromír za pomoci německého císaře Jindřicha II. Ten přišel do Prahy s doprovodem, v němž byl i frisinský biskup Godeskalk, který sloužil ve sv. Jiří mši (MGH, SrG, Nova series, IX, 1935, 289–290). A tehdy se mohla dalmatika jako dar dostat na půdu svatojiřského kláštera. Budme ale opatrní, neboť rok 1004 je asi příliš časný pro vznik naší dalmatiky. Nelze opomenout ani činnost kněžny Emmy, jejíž péčí se dalmatika mohla dostat do Prahy, i když i v tomto případě platí výše uvedená námitka.

Z dalmatiky se dochoval pouze zadní díl. Je možné se domnívat, že původně mohl být do hrobu sv. Ludmily dán celý oděv. Protože dalmatika kdysi pravděpodobně patřila jednomu z biskupů, z nichž však žádný nebyl po smrti kanonizován, mělo z liturgického hlediska původně celé roucho větší význam, než jeho případné jednotlivé, byť ze vzácných tkanin zhotovené, části. Po připojení dalmatiky k Ludmiliným ostatkům se však oděv stal druhotnou relikvií a takto chápané jeho jednotlivé fragmenty mohly být posléze rozdány do oltářů kostelů a kaplí. K roku 1100 se o tom například zmiňuje Kosmas. Abatyše Windelmuth tehdy dala relikvii sv. Ludmily – část závoje na píď širokého – mezi ostatní, jež měl biskup Heřman uložit do oltáře při svěcení kostela sv. Petra na klášterních statcích (MGH, SrG, Nova series 1980, II., 171–172). Relikvie sv. Ludmily, nevíme však jestli kosti nebo tkaniny, se pravděpodobně v roce 1131 ocitly i v oltáři sv. Ludmily v olomouckém kostele sv. Václava. V roce 1158 biskup Daniel I. uložil relikvie do oltáře v kostele sv. Petra v Bohnicích (CDB 1904–1907, I., 179–179, č. 182) a v roce 1165 do kostela sv. Ondřeje na Starém Městě pražském (CDB 1904–1907, I., 206–207, č. 228), sv. Marie v Řezanech u Pardubic (CDB 1904–1907, I., 207–208, č. 229) a sv. Jakuba u Kutné Hory (CDB 1904–1907, I., 208–209, č. 230) (Hledíková 1991, 11–12, Ryneš 1973, 98–99, Sommer 2000, 252, pozn. 98).

6. Tzv. samitum

Při výčtu nejstarších tkanin z relikviářového hrobu sv. Ludmily je třeba se zmínit i o červené hedvábné tkanině, která byla pohozena ve stavební suti před schránou svěťice (obr. 16). Nový průzkum ukázal, že jde o nevzorované samitum (pozn. 16), tedy takové, jaké se v časném středověku a středověku do začátku 14. století používalo na podšívky nebo jako podklad pro výšivku. Látka však nevykazuje žádné vnější znaky, které by ji mohly přesněji datovat. Též určení, kde mohla být utkána, spadá do poměrně širokého okruhu zemí, které produkovaly hedvábné tkaniny. Zachovaný tvar čtverce, stopy po stezích podél tří okrajů i zbytky barevných nití u těchto stehů dovolují samitum interpretovat jako podšívku sáčku, snad na relikvie. Na této podšívce pravděpodobně ulpěly fragmenty vnějšího textilního obalu (Otavská 2000a, nestr.).

Uložení staršího samita do hrobové komory pravděpodobně souvisí se snad posledním pohybem schrán (kromě nedávného antropologického průzkumu) s ostatky svěťice a dalších tří žen. Ke zmíněné manipulaci, jak o tom svědčí nalezené pečeti na schránách i další okolnosti (Smetánka–Chotěbor–Kostílková 1986, 283–293) došlo podle N. Bažantové pravděpodobně před rokem 1421 (Bažantová 1998, 250–254) nebo podle I. Hlobila až za abatyše A. T. Widmannové okolo roku 1731 (Hlobil 1985, 391). Tedy v době, která je již nad časový rámec okruhu stanoveného pro tento článek. Totéž se týká i dvou svrchních obalů kosterních pozůstatků sv. Ludmily, předního dílu rochet (12.–13. století) a oltářní pokrývky (1200–1. polovina 14. století). Těm se však již podrobně věnovala ve své poslední práci N. Bažantová (Bažantová 1998, 220–254).



16. Tzv. samitum, foto celku. Foto J. Glac.

7. Relikvie

Úcta ke svatým byla jedním z rysů křesťanství již v jeho raném období. Světec se obětováním svého života za víru v Boha dostal do jeho těsné blízkosti. Z této představy vycházela jeho role jako prostředníka mezi bohem a věřícími, přímluvce i ochránce. Pro jeho přítomnost byla potřebná alespoň tělesná schránka světce, nebo její části. Neporušenost těla mučedníka byla od počátků kultu uctívání chápána jako jeden z neklamných důkazů svatosti. Těla světců bývala zprvu umisťována do humusových hrobů. Pod tlakem narůstajícího zájmu o jejich zázračné působení byla postupem doby od konce prvního tisíciletí vyjímána a umisťována do konfesí, krypt a oltářů a nakonec přenášena do zdobných truhel. V nich byla umisťována na menzy oltářů nebo pomocí sloupů a podstavců vyzdvížena nad ně. Translace, neboli přenesení ostatků světce, byla chápána jako neoddělitelná součást kultu. Existence relikvií a pravost ostatků byla pro místo, kde se nalézaly, natolik důležitá, že docházelo čas od času k jejich ověřování příslušnou církevní autoritou.

Jak přibýval počet kostelů, rostl i zájem o ostatky. Také proto bývaly hroby světců a posléze i schrány otevírány a části ostatků dávány i do relikviářů menších rozměrů. Relikviemi se však stávaly i další předměty, které se dostaly do kontaktu se svatým. Především to byly textilie a nástroje umučení, pokud byl mrtvý mučedníkem. Dotykem se svatým tělem na něj jakoby přešla zázračná moc a proto s nimi bylo nakládáno stejně jako s částmi světceva těla. Tyto předměty začaly hrát úlohu sekundárních relikvií. V relikviářových schránkách byly i po všech manipulacích ponechávány části původního odění světce i všechny postupně vložené tkaniny a další předměty, z nichž se odebíraly nanejvýše některé části. Ty byly vkládány do oltářů či rozdávány mezi věřící jako druhotné svátosti (např. Bažantová 1992, 1–3, Brown 1981, Fichtenau 1952, 60–89).

Textilie se nacházejí téměř ve všech dochovaných relikviářových schránkách raného středověku a středověku. Ve více případech se alespoň některá tkanina svou datací rámcově shoduje s datem úmrtí osoby, která byla bezprostředně či o něco později prohlášena za svatou. Například k ostatkům sv. Lamberta, který zemřel v roce 705 nebo 706, byla v této době v Lutychu připojena jedna hedvábná tkanina. Druhá až do nového relikviáře v roce 1143. Někdy byla záměrně použita starší tkanina, například ostatky sv. Anna († 1075) v Siegburgu byly při jeho kanonizaci, ke které došlo o 100 let později, zahaleny do byzantského hedvábí tehdy starého přibližně 250 let. I do u nás umělecky nejcennější dochované románské schrány sv. Maura z hradu Bečova, která obsahuje snad pozůstatky sv. Maura, sv. Jana Křtitele a dalších osob, bylo vloženo sedmáct tkanin. Sloužily pravděpodobně jako obaly ostatků. Jejich datace se pohybuje od 8.–13. století (Bažantová 1992, 1–7, 1–9, von Wilckens 1996, nestr.).

8. Uložení ostatků sv. Ludmily

Nová interpretace nejstarších tkanin z relikviářové schrány sv. Ludmily přinesla několik upřesnění, především v dataci. Je tedy možné se pokusit výsledky průzkumu promítnut do řešení otázky o podobách a lokalizaci nejranějších hrobů a míst uložení schrány (schrán) s ostatky sv. Ludmily.

Kristiánova legenda a Ludmilský prolog zaznamenávají, že sv. Ludmila byla bezprostředně po svém zavraždění (pravděpodobně 15. září 921, ke dvěma v písemných pramenech vyskytujícím se datům 15. nebo 16. září například viz Ludvíkovský 1978, 145, pozn. 4, 49, Rogov–Bláhová–Konzal 1976, 275, Třeštík 1997, 124, 178–181) pohřbena v hrobě v zemi na Tetíně. Proložní legenda o sv. Ludmile navíc dodává, že hrob byl umístěn „podél zdi ohradní“ (FRB 1873, I., 124). P. Sommer soudí, že nad hrobem byla postavena hrobni kapele sv. Michala (Sommer 2000, 229–260).

Sv. Václav nechal svou babičku v roce 925 přenést z Tetína do Prahy a uložit do baziliky sv. Jiří. Kristián píše, že poslové knížete, kteří přišli dne 19. října na Tetín pro Ludmilino tělo, jej našli neporušené (FRB 1873, I., 211–212). To je samozřejmě hagiografické klišé, neboť podle dobrozdání antropologů jsou pozůstatky mrtvého, pokud bylo tělo pohřbeno

v humusovém hrobě, zbaveny měkkých tkání nejdéle do jednoho roku. Patřilo to však k důkazům o svatosti. O neporušenosti těla světců i jejich rouch píše například ve svém spise *Historia ecclesiastica gentis Anglorum* i Beda Ctihodný, a to v případě přenesení těl sv. Aedilthrydy a sv. Cuthberta (Ludvíkovský 1978, 147, pozn. 5, 155). Na translaci, jak dále píše Kristián, byla sv. Ludmila obalena do vzácných pláten. Poslové s tělem na nosítkách dorazili do Prahy dne 21. října. V chrámu byla rakev položena před oltář a pro ostatky vykopán a upraven hrob. Ten se však náhle zaplavil vodou. Sv. Václav se tázal na příčinu tohoto úkazu biskupa Tutona v Řeznu. Teprve poté, co spolubiskup biskupa Tutona baziliku vysvětil, bylo možné ostatky sv. Ludmily pohřbít. Voda se totiž ve vyhloubeném místě již neukázala (FRB 1873, I., 212–213). Z tohoto Kristiánova vyprávění, i když napsaného přibližně o šedesát let později (pozn. 17), vyplývá, že první (?) hrob sv. Ludmily v bazilice sv. Jiří byl pod úrovní podlahy a byl určitým způsobem upravený (o sv. Jiří jako první hovoří Proložní legenda o sv. Ludmile, FRB 1873, I., 124).

Dlouhou dobu převažoval názor I. Borkovského že sv. Ludmila byla po určitou dobu pochována v jižní kapli baziliky v dnes prázdné hrobové jámě, umístěné před oltářem (Borkovský 1975, 66). Tuto interpretaci však nyní J. Frolík a kolektiv zpochybnili poukázáním na svědectví M. Lüssnera, že v hrobové jámě překryté náhrobní deskou měl být v roce 1357 pohřben kanovník Tomáš Sarec (Frolík–Maříková–Kubková–Řůžičková–Zeman 2000, 138). Proto sv. Ludmila byla pravděpodobně pohřbena jinde.

Nejasnosti o tom, co se dělo s ostatky sv. Ludmily v 10. století, dokládá i stanovení dne svátku kněžny. Lze předpokládat, že by to mělo být 15. září, tedy v den jejího umučení. Ale v nejstarším dochovaném kalendáři českého původu, tzv. Codexu Gertrudianus, podle jednoho názoru datovaného do let 1068–1069, podle druhého k roku 1155, je uveden Ludmilský svátek 10. listopadu. Dnes již nelze říci, zda tento den byl zvolen proto, že sv. Ludmila byla pohřbena v bazilice sv. Jiří po přenosu z Tetína či zda šlo o datum jednoho z dalších pohybů ostatků v kostele (pozn. M. Bravermanové). Den mohl být také určen jedním z biskupů na synodě (Třeštík 1997, 179–180).

Nyní se přesuňme do období středověku. V letním pasionálu olomoucké kapitulní knihovny CO 230 z konce 13. nebo začátku 14. století je v závěru kázání o sv. Ludmile *Factum est* poznamenáno, že relikvie sv. Ludmily se tehdy nacházely v nádherné schráně za hlavním oltářem sv. Jiří (Chaloupecký 1939, 555–556). Ten stál ve vyvýšeném románském presbytáři. Do postranní kaple se ostatky svěťice dostaly pravděpodobně až po roce 1371, kdy byl svěcen nový hlavní oltář baziliky (Tomek 1866, 122). Pro tělo sv. Ludmily byla před tímto přesunem na začátku 2. poloviny 14. století zhotovena figurální tumba s ideálním obrazem svěťice. Jako celek i s bočními reliéfy byla dokončena ve 3. čtvrtině 14. století. Přenesení hrobu od hlavního oltáře do boční kaple pravděpodobně souviselo se zájmem, aby bylo odděleno místo uctívání sv. Jiří a sv. Ludmily. Tím vlastně kult zintenzivněl. Kolem roku 1350 také vznikla relikviářová busta, do níž byla uložena hlava svěťice. Datace dochovaných pečetí ze schrány sv. Ludmily svědčí o tom, že v době mezi zánikem předchozího hlavního oltáře a pravděpodobně definitivním uzavřením kamenné tumbky na začátku 15. století bylo třeba přechovávat tělo sv. Ludmily na jiném místě. Dnes již ale nelze určit na kterém. Toto mezidobí bylo jistě vynuceno přestavbou chórové kaple. Je zřejmé, že tehdy byla několikrát ověřována autentičnost ostatků (Hlobil 1985, 377–401). Lze předpokládat, že pro uložení těla sv. Ludmily byla původně zamýšlena přímo skříň v tumbě pod plastikou kněžny, ale její ostatky byly v roce 1980 nalezeny v hrobní komoře pod touto tumbou. Je tedy otázkou, kdy k vyhloubení druhotné komory a přesunu kněžniných ostatků včetně lebek tří neznámých žen došlo. Jak jsme se již zmínili, mohlo to být před rokem 1421 nebo až okolo roku 1731.

Ale vraťme se zpět do raného středověku. Během rozsáhlé přestavby po roce 1142 změnila bazilika podobu. Před přestavbou v ní vyvýšený presbytář ještě nestál. První nebo první a druhý hrob sv. Ludmily tedy musely být jinde. Určité zmínky o lokalizaci najdeme v popisu požáru Pražského hradu za obléhání znojemského knížete Konráda v roce 1142

z pera Kanovníka vyšehradského. Jeptišky tehdy musely ze svatojiřského kláštera uprchnout a vrátily se až po několika dnech. Bezprostředně poté se začaly shánět po ostatcích sv. Ludmily. Na pomoc povolaly kameníka Vernera, který našel neporušenou rakev i s ostatky mezi kamením a ohořelým dřívím. Jeptišky chtěly rakev vynést, ale jakoby zázrakem se jim to nepovedlo. Po jejím otevření a ohledání za přítomnosti pražského děkana Jindřicha byla rakev vrácena zpět vedle oltáře (FRB 1874, II., 236–237). Z tohoto vyprávění je zřejmé, že rakev s ostatky byla přístupná, bylo možné ji otevřít a byla umístěna vedle jakéhosi oltáře. Ten se však tehdy nemohl shodovat s později vybudovaným hlavním oltářem ve vyvýšeném chóru. Komu byl tedy tento raně středověký oltář, který nemusel být hlavní, zasvěcen a kde se nalézal? Kanovník vyšehradský měl pravděpodobně na mysli oltář sv. Kříže. Lze to vyvodit ze zmínek v pokračovatelích Kosmy. K roku 1252 je zaznamenáno, že dne 13. června v kostele sv. Jiří v Praze tekla krev z nohy Ukřižovaného. Pomněn, sudí krále českého, se Ukřižovanému klaněl a krev rukou setřel (FRB 1874, II., 290). Podobná událost se opakovala dne 15. ledna 1283. Opět padaly krupěje krve z nohy Ukřižovaného, který byl, jak je přímo poznamenáno, postaven na hrobě blahoslavené Ludmily v kostele sv. Jiří (FRB 1874, II., 367). Tyto události měly tehdy nepochybně souvislost s rozvíjejícím se ludmilským kultem, světice měla ochránit Čechy před nájezdy Kumánů a otřesy po smrti Přemysla Otakara II. (Hledíková 1991, 13).

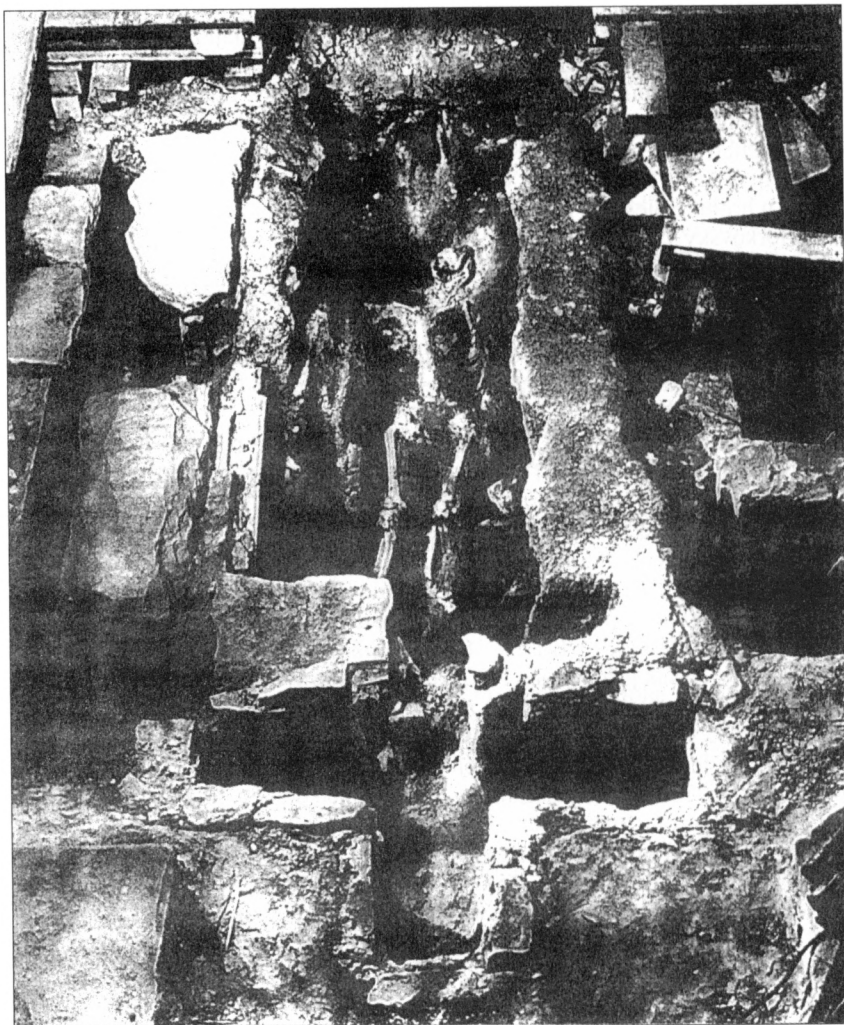
Nás však zajímá zmínka o kříži stojícím nad hrobem sv. Ludmily. Laické oltáře (sudí Pomněn byl totiž laikem, který se nemohl dostat k hlavnímu oltáři v presbytáři) byly v klášterních kostelích zasvěcované sv. Kříži, obvykle jsou situované ve východní části trojlodí před chórem (Hlobil 1985, 393). I v bazilice sv. Jiří je oltář sv. Kříže doložen, i když později, a to u hrobu Boleslava II. Jeho základ byl dokonce objeven při archeologickém výzkumu (Borkovský 1975, 23–25). Zde musel ve 13. století stát i krucifix. Mladší krucifix, ale z oltáře sv. Kříže, se dochoval až do 19. století. K. V. Zap ho určil jako renesanční (Zap 1861, 171). Na tomto místě stála zřejmě po určitý čas i rakev sv. Ludmily. Pokud ano, a je to velmi pravděpodobné, popisované místo bylo jedním z nejdůležitějších míst ve svatojiřské bazilice – u oltáře sv. Kříže odpočívaly pozůstatky fundátora (Bravermanová 2001, 247–260, 348–352) a světice. Bývalo zvykem, že hrob zakladatele se nalézal před oltářem a hrob světce za oltářem.

Z tzv. Kristiána ale vyplývá, že prvotní hrob v bazilice byl pod úrovní podlahy, což odpovídalo tehdejšímu zvykům. Tím, že sv. Václav brzy po nastoupení své přímé vlády nechal tělo své babičky přenést do svatojiřského chrámu, vykonal akt, který podle tehdejších představ vedle biskupského zápisu do martylogia byl jakýmsi kanonizačním procesem. Přesto se kult sv. Ludmily vytvářel postupně a do širšího povědomí poměrně těžko pronikal. Vládnoucí kruhy země, soustředěné kolem Přemyslovců, jistě Ludmilu za svatou považovaly. Dokazuje to přinejmenším tzv. Kristiánova legenda, legenda Fuit i samotné založení ženského kláštera sv. Jiří u kostela, kde již v té době ostatky světice několik desetiletí odpočívaly. Avšak ještě v roce 1100, když abatyše Windelmuth chtěla vložit do oltáře v nově svěceném kostele sv. Petra část závoje sv. Ludmily, o Ludmilině svatosti pochyboval sám biskup a vyžadoval zkoušku relikvie ohněm. Poté však již kult sv. Ludmily stoupal, svátek přenesení je v roce 1137 zaznamenán v kalendáriu Jindřicha Zdíka, za biskupa Daniela I. (1148–1167) se ukládají Ludmiliny ostatky hned do několika oltářů, Ludmila je jako jeden z českých patronů zpodobněna v iluminovaném rukopise sv. Augustina „De civitate Dei“.... (o vývoji Ludmilina kultu např. Fiala 1971, 19–21, 31–35, Hledíková 1991, 11–15, Třeštlík 1997, 138, Turek 1989, 41–45).

Jak tedy mohl první hrob v zemi sv. Ludmily ve svatojiřské bazilice vypadat a kde se nalézal? Víme pouze, že se snad po vykopání zeminy zaplavil vodou, což jistě bylo vzhledem k rozeklanému skalnímu břidlicovému bradlu, které tvořilo plochu Pražského hradu, možné. V prohloubenině se pravděpodobně objevila voda ze spodního pramene. Existence více pramenů, kromě tzv. Svatováclavské studánky před Zlatou branou chrámu sv. Víta, je předpokládána (Frolík–Smetánka 1997, 41–42). Otázku, kde v bazilice byl umístěn hrob

světiče poté, co její tělo bylo přeneseno z Tetína do Prahy, nelze zodpovědět bez pokusu o určení původní podoby baziliky, jak daleko na východ v době Vratislava I. zasahovala. Na tento problém existují dosud dva pohledy. Nejstarší stavba baziliky za Vratislava I. (915–921) zůstala nedokončená a lze ji ztotožnit se zbytky hlouběji založené hlavní lodi a dvou bočních lodí na západě dnešního půdorysu kostela, tak jak to odhalil průzkum I. Borkovského. Směrem na východ do míst současného presbytáře baziliku prodloužil až Boleslav II. v souvislosti se založením kláštera po roce 973. Zde byl v roce 999 v její ose pohřben. K západnímu průčelí Vratislavovy baziliky nechal Boleslav II. kvůli komunikaci s klášteřem přistavět předsíň (Borkovský 1975). Druhý pohled je, že z Vratislavova kostela máme v dnešním půdoryse baziliky částečně dochované i obě východní apsidy bočních lodí (Merhautová 1966).

Oběma vzájemně nekorrespondujícími názory se nedávno zabýval J. Frolík a kolektiv v monografii o nejstarší sakrální architektuře na Pražském hradě. Autoři shrnuli veškeré dosavadní historické, uměleckohistorické, stavebněhistorické a archeologické bádání o kos-



17. Křížový útvar a hrob Boleslava II. Převzato z Borkovský 1975, obr. 46.

tele a klášteru sv. Jiří a připojili i své vlastní závěry. Kapitolo o bazilice sv. Jiří uzavřeli konstatováním, že rekonstrukce nejstarší podoby kostela je velmi obtížná, stopy jejího vývoje jsou často nezřetelné a obtížně posuzovatelné. Základová zdiva, odhalená výzkumem I. Borkovského, náleží dvěma fázím, které jsou starší než zdiva spojovaná s etapou obnovy baziliky po roce 1142. Podle polohy hrobu knížete Boleslava II. je zřejmé, že minimálně od jeho doby měla bazilika přibližně stejný rozsah jako dnes. Její poznání velmi ztěžuje opakované snižování úrovně terénů, zahájené po roce 1142. Dochovaná dokumentace nepodává jednoznačný důkaz o tom, že by k etapám před rokem 1142 náležely obě boční apsidy a jižní podvěžní kaple. Z tohoto důvodu musíme zpochybnit, že právě zde byla pohřbena sv. Ludmila po svém přenesení z prvotního hrobu na Tetíně. Nicméně je dosti nepravděpodobné, že by Vratislavův mimořádný zakladatelský počín zůstal přibližně 50 let nedokončený. Tedy především na východě neúplný půdorys Vratislavovy baziliky je asi výsledkem pozdějšího narušení (Frolík–Maříková–Kubková–Růžičková–Zeman 2000, 97–144).

Je pravděpodobné, že kniha J. Frolíka a kol. vyvolá diskusi, pro potřeby našeho článku se jí ale budeme přidržovat.

Na východ od hrobu Boleslava II., a to tak blízko, že vkop pro uložení pozůstatků Boleslava II. jej porušil, se nacházel čtyřramenný útvar (obr. 17). Byl zahlobený 48–50 cm do podložní břidlice. Dno tohoto útvaru bylo drsné a špatně vymazané maltou, jeho ramena byla pravidelně a rovně vyzděná z drobných úštěpků opuky, spojených bílou maltou. Vnitřek zahlobených ramen byl omítnut našedlou maltou. Délka severního ramene byla 55–56 cm, jižního 48–59 cm a východního 42–46 cm. Ze západního ramene, zkráceného o výkop pro hrob Boleslava II., zbylo 28 cm. Celá délka křížového útvaru od severního k jižnímu konci byla 131 cm, šířka ramen 21–25 cm (Borkovský 1960, 680–700, Borkovský 1975, 28–32). Z popisu náleзовé situace je zřejmé, že křížový útvar byl starší než hrob Boleslava II. (je nutné odmítnut starší názor A. Merhautové o opačném vztahu stáří obou objektů, viz Merhautová 1966, 32, 82, pozn. 61), bohužel však není příliš jasný vztah křížového útvaru k nejstarší maltové podlaze v bazilice. V monografii I. Borkovského je napsáno, že podlaha přiléhala k severnímu rameni a splyvala s jeho severní stranou. Posléze byla prolomena hrobem Boleslava II. (Borkovský 1975, 28). V článku o hrobu Boleslava II. však I. Borkovský píše, že maltová podlaha byla sice s křížovým útvarem současná, ale skládala se ze dvou vrstev – byla tedy opravována (Borkovský 1961, 534). I. Borkovský křížový útvar označoval jako piscinu, neboli objekt s křestní funkcí (Borkovský 1960, 680–700, Borkovský 1961, 539–540, Borkovský 1975, 28–32), i když původně uvažoval i o možnosti interpretace jako schránky na ostatky. K tomuto závěru se nakonec nepřiklonil (Borkovský 1975, 31).

Ztotožnění křížového útvaru s piscinou není obecně přijímáno, především se upozorňuje na to, že piscine nebyly zřizovány v osách hlavních lodí kostelů před vítězným obloukem, ale většinou v postranních lodích či v dalších přistavěných objektech (např. Frolík–Maříková–Kubková–Růžičková–Zeman 2000, 133, Kubková–Maříková 1996, 131–137). Interpretace křížového útvaru jako piscine byla poprvé vyvrácena G. P. Fehringem, který při archeologickém výzkumu v německém Unterregenbachu ve Württembersku našel ve stojícím jednolodním kostele sv. Víta základy menšího kostela. V podélné ose tohoto malého sakrálního prostoru byly odkryty dva křížové útvary: východní byl vyhloubený ve středu před oltářem a měl vnitřní rozměr 180×230 cm, šířku 30–40 cm a hloubku 55 cm a západní měl vnitřní rozměry 240×300 cm, šířku 30–40 cm a hloubku 55 cm. Vzhledem k nedostatku pramenů nebylo možno starší kostel i s křížovými útvary přesně datovat, nicméně z zásypu obou útvarů byla objevena keramika, jejíž datace sahala nejpozději do 11. století. Je pravděpodobné, že východní křížový útvar byl postaven současně se založením kostelíka, západní vznikl možná o něco později, i když ani jeho časová souběžnost s východním útvarem není vyloučena.

G. P. Fehring vyslovil názor, že tyto útvary lze považovat za hroby pro relikvie, za hrob pro relikvie považoval i křížový útvar v bazilice sv. Jiří (Fehring 1971, 1167–1170, k tomu

Borkovský 1975, 30–32). Jako analogie k této interpretaci lze vedle byzantských relikvíárových hrobů tvaru kříže z 5.–6. století uvést i podobné útvary na západě. Ty se nacházely především v podstavcích oltářů – ze 6. století ve sv. Apolinári v Ravenně, v soklu fragmentárně zachovaného oltáře v dómu v Ankoně, ve stolovém oltáři v kapli sv. Vitalise v arcibiskupském paláci v Ravenně (Braun 1924, I., 162, 197, tab. 16, 102) a z konce 8. století v oltáři sv. Mikuláše v dómu v Cáchách (Hugot 1984, 18). Časově bližší obdobou ke křížovým útvarům v Unterregenbachu a tedy i ke křížovému útvaru v bazilice sv. Jiří jsou tři útvary podobného tvaru ze stavební fáze datované do let 997–1021 v kryptě kostela sv. Serviácia v Quedlinburgu. Jeden pravděpodobný relikvíárový hrob se nacházel pod hlavním oltářem, další dva dál na západ za vítězným obloukem (Wäscher 1959, 89–91, obr. 110, 123).

Je zřejmé, že interpretace křížového útvaru v bazilice sv. Jiří jako hrobu pro relikvie má více zastánců (např. Hlobil 1985, 392 – uvažoval i o uložení ostatků sv. Ludmily, Frolík–Maříková–Kubková–Růžičková–Zeman 2000, 116, 133, 135, Merhautová 1960, 32, 82, pozn. 61, Turek 1988, 155). V roce 1715 J. F. Hammerschmidt poznamenal, že v křížové prohlubni byl pochován kníže Bořivoj (Hammerschmidt 1715, 80). Tato teorie se nezdá býti pravděpodobná, protože kníže Bořivoj nebyl světcem. Hrob tvaru kříže ve spojení s oltářem bylo zřejmě místo pro uložení relikvií.

Jakousi obdobou ke křížovému útvaru v bazilice sv. Jiří, nacházející se též na Pražském hradě – i když daleko menších rozměrů a obdélného tvaru – by mohla být předpokládaná schrána na relikvie, snad objevená jako zahloubená ve zdivu západní apsidy/přístavby rotundy sv. Víta (Cibulka 1934, 390–391).

Odpověď na otázku, kdy křížový útvar v bazilice sv. Jiří útvar vznikl, souvisí s určením rozsahu původního Vratislavova kostela a s existencí jedné či dvou maltových podlah. Borkovského popis náleзовé situace je bohužel nejasný. Podle autorů knihy o nejstarších kostelích na Pražském hradě, pokud byl křížový útvar dodatečně vložen do maltové podlahy, mohl být datován až do doby Boleslava II. Pokud by byl s podlahou současný, mohou platit obě varianty – doba Vratislavova i Boleslavova. Jedna ze zmínek hovoří dokonce o podlahách dvou. V případě dvou podlah, narušených dodatečně vložením křížového útvaru, lze předpokládat, že alespoň jedna z podlah mohla náležet již Vratislavovu kostelu a tedy že křížový útvar vznikl v době Boleslava II. V případě dvou podlah, z nichž by spodní vrstva ke křížovému útvaru přiléhala, zase vychází období panování Vratislava (Frolík–Maříková–Kubková–Růžičková–Zeman 2000, 135). Je možné ještě připojit další teorii. Vratislavův kostel měl podlahu, do níž byl v roce 925 zahlouben hrob tvaru kříže, určený pro ostatky kněžny Ludmily. Jisté je, že nejpozději v roce 999, kdy poblíž tohoto místa byl pohřben Boleslav II., křížový útvar svoji funkci ztratil a posléze byl zasypán.

Právě jedna z možných interpretací, podle nás pravděpodobná, je, že křížový útvar byl zřízen pro ostatky sv. Ludmily. Jako analogii, i když z pozdější doby, lze uvést obdobnou situaci vztahující se k pohřbu ostatků sv. Hedviky († 1243) v klášteře v polské Třebnici. Při kanonizaci kněžny v roce 1267 byl otevřen původní hrob a ostatky byly přemístěny do kaple sv. Petra v areálu kláštera. Zde byla pro kněžnu vybudována kamenná tumba, jako schrána pro ostatky byl ve spodní části tohoto náhrobku postaven zdívkou obložený křížový útvar (Kaczmarek–Witkowski 1993, 32–33).

Předpoklad, že sv. Ludmila mohla být na čas pohřbena v křížovém útvaru v bazilice sv. Jiří, podporuje i další skutečnost. Na některých kostech sv. Ludmily byly totiž při nedávném antropologickém průzkumu nalezené stopy poškození ostrým špičatým předmětem (Vlček 1997, 70). A to odpovídá necitlivému narušení při vkopu pro hrob Boleslava II. Je zřejmé, že při zahlubování tohoto hrobu, které se jistě provádělo ostrými nástroji, muselo být vše (v našem případě tedy kosti sv. Ludmily), co přišlo nástrojům do cesty, poškozeno. Samozřejmě nelze ani jednoznačně vyloučit možnost, že Ludmiliny kosti byly poničeny již během první translace z Tetína do Prahy. V době, kdy byly ostatky uctívány a umístěny v nadzemních schránkách, by k takovému poškození pravděpodobně již dojít nemohlo.

9. Závěr

Je možné předpokládat, že kníže Vratislav nebo sv. Václav v době počáteční existence baziliky sv. Jiří již vlastnili část paže tohoto rytíře – světce. Dnes je totiž zmíněná relikvie uložena v gotickém relikviáři, který před tím, než se stal součástí svatovítského pokladu, patřil svatojiřskému klášteru. Do majetku kapituly se dostal až po zrušení svatojiřského kláštera v roce 1782 (Podlaha–Šittler 1903, 153). Ostatky sv. Jiří od roku 896 vlastnil klášter Reichenau, kde tehdy zastával úřad opata mohučský arcibiskup Hatton (891–913) (Charvát 1998, 21, Sláma 1977, 270). Odtud mohl Vratislav ostatek získat. Nebo sv. Václav prostřednictvím biskupa Tuta z Řezna. Skutečnost, že o tomto aktu nemáme žádnou zprávu, naši interpretaci jenom podporuje. Pozdější dary a koupě vzácných relikvií, které směřovaly na Pražský hrad, jsou již většinou v písemných pramenech zaznamenány. Pokud tedy Vratislav či sv. Václav paži sv. Jiří měli, museli ji někam uložit. Je nepravděpodobné, že jednou vyzvižený ostatek by se vrátil zpět pod zem, spíše pro něj byla zhotovena zdobná schránka a v ní byl umístěn k hlavnímu oltáři.

Ve starším období svatojiřské baziliky a kláštera nevíme o dalších ostatcích svatých vedle ostatků sv. Ludmily, i když její kult se ujal kult se ujímal pozvolna a hlavně na půdě kláštera. Je pravděpodobné, že křížový útvar byl v 10. století vybudován pro ni. Představoval by tak jakýsi mezistupeň mezi původním hrobem v zemi a zdobnou schránkou na oltáři či u něj. Byl to již relikviářový hrob, ale ještě v zemi. A 10. století bylo právě to období změn, kdy ostatky svatých byly postupně přibližovány přímé adoraci věřících. Za současného stavu bádání nelze říci, zda křížový útvar byl zřízen již v roce 925, nebo až za Boleslava II. – v druhém případě by musely být Ludmiliny ostatky ještě po určitou dobu přechovávány někde jinde. Pokud byly ostatky pohřbeny v křížovém útvaru, nelze jednoznačně stanovit, kdy z něj byly vyjmuty. Křížový útvar na povrchu pravděpodobně překrývala podlaha a jeho přesný půdorys zůstával skryt. Proto jej nebylo těžké při kopání hrobu Boleslava II. omylem zasáhnout. Anebo byl křížový útvar zřízen již v roce 925 a ostatky Ludmily nechaly vyjmout jeptišky v době mezi zřízením kláštera v roce 973 a rokem 999. To ale považujeme za méně pravděpodobné. Uložení Ludmiliných ostatků do křížového útvaru nakonec neodporuje ani popisu Kristiána. Ten sice své vyprávění o hrobě zaplaveném vodou zařazuje k roku 925, ale pokud sem byly Ludmiliny kosterní pozůstatky pohřbeny až po roce 973, šlo by jen o časové posunutí určité tradice. Svátek translace sv. Ludmily je také slaven v jiný den, než tomu podle Kristiána mělo být. Břidlicové podloží by jistě prosáknutí spodní vody umožnilo. Anebo se Kristiánovo vyprávění vztahuje k předchozímu hrobu v zemi.

Pro naši interpretaci svědčí i to, že podle průzkumu stanovení DNA se současný inventář připojený k ostatkům světice – pravděpodobně až na lněné nevorované fragmenty – nedostal do kontaktu s rozkládajícími se tělem. Archeobotanický a archeozoologický stanovil, že tzv. „balíček“ pochází s prostředí suššího a zastíněného. Do lněných nevorovaných fragmentů mohly tedy být kosterní pozůstatky zabaleny v roce 925 při první translaci, nebyly však součástí humusového hrobu na Tetíně. K uložení Ludmilina korpusu do křížového útvaru mohlo dojít buď v roce 925 nebo až po roce 973. Rok 973 je pravděpodobnějším, neboť zbudování křížového útvaru v souvislosti se založením kláštera více odpovídá době, kdy sv. Ludmila začala být programově uctívána jako světice zde žijícími benediktinkami, majícími ale úzký vztah k vládnoucím Přemyslovcům. V té době mohly být ostatky zabaleny do vyšívané tkaniny. Jako okamžik, kdy byla sv. Ludmila vyjmuta z křížového útvaru, se především nabízí rok 999, protože po tomto roce je datována dalmatika, která mohla být posléze připojena ke kosterním pozůstatkům do předpokládané schránky již umístěné poblíž oltáře sv. Kříže či na něm. Nejstarší látky z hrobu sv. Ludmily lze považovat za tzv. brandea, tedy textilie, které přišly do kontaktu s tělem či ostatky svatého. Původně takto byly označovány části pohřebního oděvu světce, později byl tento výraz ztotožňován obecně s tkaninami, které se jednou dotkly jeho ostatků. A právě s tímto rozšířeným obsahem v našem případě souhlasíme. Jsou tedy druhotnými relikviemi.

Tematika nejstarších relikviařových tkanin z hrobu sv. Ludmily je mimořádně obtížná. Často jsme se setkávali se situací, kterou nebylo možné jednoduše vysvětlit. Proto také mnoho otázek zůstalo nevyřešených. Předpokládáme, že zpracování souboru bude pokračovat i v budoucnosti (pozn. 18). A že přijdou i jiní, kteří na nás naváží, mnohé naše závěry upřesní či vyvrátí.

Poznámky

- 1 Sekvenací byla porovnána DNA nalezené v lněných fragmentech a drobné kosti z tzv. „balíčku“ Zjistilo se, že z 23 zjištěných a následně porovnaných nukleotidů neodpovídá pouze 8 nukleotidů, které nebylo možno z daného sekvenogramu prokazatelně odečíst.
- 2 Textilně technologický rozbor lněných fragmentů:
44 drobných soudržných fragmentů (doprovázeno množstvím sypkého materiálu – již částečně rozpadlé tkaniny); fragmenty jsou zvlhčené (nepravidelné sklady); u 11 fragmentů je dochované založení, sešité drobnými stehy lněnou nití; v případě 5 fragmentů jde či by mohlo jít o začíštěný roh; v jednom případě se jeví, že v založení je zbytek další vrstvy tkaniny – pásku (tkanice?); jeden z fragmentů by mohl být zbytkem pásku (tkanice?)
vazba – plátno
materiál:
osnova: len, zákrut Z, světlý
hustota – 36 až 44 osnovních nití/cm (většinou 40)
útek: len, zákrut Z, světlý
hustota – 26 až 30 útkových nití/cm (většinou 30)
pevný kraj tkaniny nezachován, původní celková šíře neznámá
nevzorováno
šicí nit – len, zákrut S ze dvou pramenů vláken bez rozeznatelného zákrutu, světlý
- 3 Byla porovnána DNA získaná z drobné kosti a DNA z lebky sv. Ludmily.
- 4 Textilně technologický rozbor tkaniny s geometrickým vzorem:
vazba – plátno
materiál:
osnova: len, nepravidelně silný zákrut Z, světlý
hustota – 12 až 31 osnovních nití/cm, stoupá směrem k pevnému kraji tkaniny
útek: len, nepravidelně silný zákrut Z, světlý
hustota – 15 až 25 útkových nití/cm
pevný kraj – zachován na jedné straně, původní celková šíře neznámá
– vazba – plátno
materiál – 1 osnovní nit – len, zákrut S ze dvou pramenů vláken se slabým zákrutem Z, světlý vzor – výšivka; nit – len, zákrut S, světlý, hrubší vzor se neopakuje
- 5 N. Bažantová cituje analogie ke tkanině s geometrickým vzorem také podle soupisu středověkých textilií v kostelích a klášterech ve Švýcarsku. B. Schmedding však N. Bažantovou uváděný příklad analogie datuje již do 8./9. století (Schmedding 1978, 24. č. kat. 10).
- 6 Český překlad výrazu flotáž podle mezinárodní terminologie C. I. E. T. A. (Vocabulary 1964, 20): Úsek vzorující osnovní či útkové nitě, která – mezi dvěma vaznými body – běží přes nejméně dvě útkové potažmo osnovní nitě.
- 7 Lebka sv. Ludmily byla od ostatních ostatků oddělena až okolo roku 1350 a vložena do gotické hermy s podobou svěťice.
- 8 Textilně technologický rozbor hnědé tkaniny:
vazba – plátno
materiál:
osnova: hedvábí, zákrut Z, dnes hnědé
hustota – 34 až 48 osnovních nití/cm, stoupá směrem k pevnému kraji tkaniny
útek – hedvábí, zákrut Z, dnes hnědé (silnější než osnova)
hustota – 36–48 útkových nití/cm (nepravidelně kolísá)
pevný kraj – zachován na obou stranách tkaniny
– celková šíře tkaniny 46, 5 cm
– vazba – plátno, šíře 2 mm (přibližně, kolísá)
– materiál – na jedné straně 5 osnovních nití hedvábí, zákrut Z, dnes hnědé, zdvojené až ztrojené – na druhé straně 4 osnovní nitě, hedvábí, zákrut Z, dnes hnědé, zdvojené až zněkolikanásobené
- 9 Textilně technologický rozbor červené tkaniny:
vazba – plátno
materiál:
osnova: hedvábí bez viditelného zákrutu, dnes červené

- hustota – 30 až 46 osnovních nití/cm, stoupá směrem k pevnému kraji tkaniny
 útek: hedvábí bez viditelného zákrutu, dnes červené (silnější než osnova)
 hustota – 20 až 30 útkových nití/cm
 pevný kraj – zachován na jedné straně, původní celková šíře neznámá – vazba – plátno – šíře – 0,5 cm
 materiál – asi 22 osnovních nití – hedvábí bez viditelného zákrutu, dnes červené
- 10 Textilně technologický rozbor tzv. protolampasu:
 vazba – protolampas
 osnova: poměr osnov – jedna nit hlavní osnovy k jedné niti vazné osnovy
 materiál
 hlavní osnova: hedvábí, zákrut Z, surově bílá
 vazná osnova: hedvábí, zákrut Z, surově bílá
 découpure – 1 nit hlavní osnovy
 hustota – 18 až 22 nití hlavní osnovy a 18 až 22 nití vazné osnovy/cm
 útek: poměr útků – jeden základní útek k jednomu lancé útku, všechna passées se stejným pořadím útků (a to u obou vzorů)
 materiál
 základní i lancé útek – hedvábí bez viditelného zákrutu, surově bílé
 découpure – 3 passées
 hustota – 50 až 58 passées/cm
 struktura vazby (v technickém smyslu): protolampas s odvozeným plátnem v základu a s keprem $\frac{1}{2}$ S ve vzoru (líc)
 zatkávka: na dolním kraji fragmentu se částečně zachovaly asi 1 cm dlouhé třásně z osnovních nití, které by mohly mít souvislost se zatkávkou
 raport vzorů (dva vzory):
 (výška raportu kolísá s hustotou útků a šířka raportu s hustotou osnov) raport „velkého“ vzoru: výška 18 až 24,2 cm, šířka 24,3 až 28,2 cm raport „malého“ vzoru: plná výška se nedochovala, šířka je polovinou šířky „velkého“ vzoru
 návod – hrotový (s dvojitým hrotem)
 pevný kraj tkaniny nezachován, původní celková šíře neznámá
- 11 Český překlad výrazu samitum podle mezinárodní terminologie C. I. E. T. A. (Vocabulary 1964, 57)
 viz: Bravermanová 2001, 352–353, pozn. 84.
 Tzv. ryté samitum: jedná se o monochromní vzorované samitum. Vazebně zcela odpovídá barevně vzorovanému samitu, vzor ale není založen na kontrastu ploch v různé barvě. Vzor je lineární, jeho linka odpovídá hranici mezi plochami tvořenými dvěma útky stejné barvy. (V místě, kde se mívá útek mívají z lícu na rub s útkem mívají z rubu na líc, vzniká prohlubeň. Linka je jejich souhrnem.)
- 12 Narážíme na dosud ne zcela úplné a pravděpodobně věcně nesprávné zdroje informací.
- 13 Český překlad výrazu découpure podle mezinárodní terminologie C. I. E. T. A. (Vocabulary 1964, 12): Rozoznáváme découpure osnovy a découpure útku. Jedná se o nejmenší skupinu osnovních, potažmo útkových nití, které tvoří krok (schod) v obrysu vzoru.
- 14 Textilně technologický rozbor K 441:
 6 fragmentů tkaniny, 2 větší, 4 malé; monochromní – vzorované, dnes hnědá barva
 vazba – protolampas (klasický)
 základ – lancé útek leží vždy pod hlavní osnovou, s vaznou váže v kepru $\frac{1}{2}$ S – základní útek váže v plátnu s oběma osnovami (1 nit vazné osnovy a dvě nitě hlavní osnovy)
 vzor – lancé útek je vždy nad hlavní osnovou, s vaznou váže v kepru $\frac{1}{2}$ S – základní útek váže v plátnu (jako v základu)
 osnova:
 – poměr osnov – 2 nitě hlavní osnovy ku 1 niti vazné osnovy
 – materiál – hlavní osnova – hedvábí, zákrut Z, dnes hnědé – vazná osnova – hedvábí, zákrut Z, dnes hnědé
 – découpure osnovy – 1 nit hlavní osnovy
 – hustota osnovy – 32 nití hlavní osnovy a 16 nití vazné osnovy/cm
 útek:
 – poměr útků – 1 základní útek, 1 lancé útek; v passées se střídavě vyskytuje 1× lancé útek a 2× lancé útky
 – materiál – základní útek – hedvábí, bez rozeznatelného zákrutu, dnes hnědé – lancé útek – hedvábí, bez rozeznatelného zákrutu, dnes hnědé
 – découpure útku – 4 passées (?)
 – hustota útku – 90 lancé útků/cm
 pevný kraj tkaniny – nezachován, původní celková šíře neznámá raport – nezachován
- 15 Za konzultace děkujeme L. Skružnému.
- 16 Textilně technologický průzkum tzv. samita:
 vazba – samitum se dvěma systémy útků
 osnova: poměr osnov – jedna nit hlavní osnovy k jedné niti vazné osnovy

materiál:

hlavní osnova: hedvábí, zákrut Z, dnes běžová

vazná osnova: hedvábí, zákrut Z, dnes běžová

hustota – 24 až 25 nití hlavní osnovy a 24 až 25 nití vazné osnovy/cm

útek – 2 systémy útků, jeden z nich zůstává na lícu tkaniny, druhý na rubu

materiál:

1. hedvábí, bez viditelného zákrutu, dnes červenohnědé

2. hedvábí, bez viditelného zákrutu, dnes červenohnědé

hustota – 36 až 42 passées/cm

pevný kraj tkaniny nezachován, původní celková šíře neznámá

17 Lze předpokládat existenci ztracené ludmilské legendy, ze které pravděpodobně čerpal Kristián, nejspíše z doby těsně po založení kláštera u kostela sv. Jiří okolo 975 (Třeštlík 1997, 152–153).

18 Například je zadáno ověření datace obou lněných tkanin pomocí metody C14, které provádí Robert Hodges.

Seznam pramenů

CDB – Codex diplomaticus et epistolaris regni Bohemiae, ed. G. Friedrich, I., Praha 1904.

FRB – Fontes rerum bohemicarum, I., II., ed. J. Emler, II., Pragae 1873, 1874.

Chaloupecký, V. – Prameny X. století. Legendy Kristiánovy o svatém Václavu a svaté Ludmile, in: Svato-václavský sborník II/2, Praha 1939.

Ludvíkovský, J. – Kristiánova legenda, Život a umučení svatého Václava a jeho báby svaté Ludmily. K vydání připravil, přeložil a poznámkami opatřil Jaroslav Ludvíkovský, Praha 1978.

MGH, SrG, Nova series – Die Chronik der Böhmen des Cosmas von Prag, Monumenta Germaniae historica, Scriptorum rerum Germanicarum, Nova series, t. II., herausgegeben von B. Bretholz, München 1980.

– Die Chronik des Bischofs Thietmar von Merseburg und ihre Korvier Überarbeitung, Monumenta Germaniae historica, Scriptorum rerum Germanicarum, Nova series, t. IX., herausgegeben von R. H. Holtzmann, Berlin 1935.

MMFH – Magnae Moraviae fontes historici III., red. L. Havlík–D. Bartoňková, Brno 1969.

Rogov, A. I.–Bláhová, M.–Konzal, V.: Staroslověnské legendy českého původu. Nejstarší kapitoly z dějin česko-ruských vztahů, Praha 1976.

Theofil Prezbiter–Teofil Prezbiter: Diversarum Artium Schedula, Sredniowieczny zbiór przepisów o sztukach rozmanitych, vyd. Tyniec, Wydawnictwo benedyktyńów, Krakow 1998.

Seznam literatury

BAŽANTOVÁ, N., 1983: Textilní fragmenty z hrobky kněžny Ludmily, in: Památky a příroda 8. 513–519.

BAŽANTOVÁ, N., 1987: Textilie z hrobu kněžny Ludmily. Katalog výstavy, Národní muzeum v Praze, Lobkovický palác. Praha.

BAŽANTOVÁ, N., 1990: The Tunic from Reliquary of Saint Ludmila, in: Textile History 21/1. 3–12.

BAŽANTOVÁ, N., 1992: Relikviář sv. Maura, I., II., in: Zprávy památkové péče 5, 6. 1–7, 1–9.

BAŽANTOVÁ, N., 1996: Romanesque and early Gothic silk textiles from Czech sources, in: Ibrahim ibn Yacqub at-Turtushi: Christianity, Islam and Judaism Meet in East-Central Europe, c. 800–1300. Praha. 93–102.

BAŽANTOVÁ, N., 1998: Svědectví textilií z relikviářového hrobu sv. Ludmily, in: Listy filologické 121, číslo 3.–4. 220–254.

BENEŠ, J.–BEZDĚK, A.–JANKOVSKÁ, V.–KOČÁR, P.–NOVOTNÝ, D., 2000: Analýza archeobotanického a archeozoologického materiálu z hrobu kněžny Ludmily. Nevytištěno. Uloženo v dokumentaci oddělení uměleckých sbírek Správy Pražského hradu.

BORKOVSKÝ, J., 1960: PISCINA ve tvaru kříže ve svatojiřské bazilice na Pražském hradě, in: Archeologické rozhledy XII. 680–691, 697–700.

BORKOVSKÝ, J., 1961: Hrobka Boleslava II. v bazilice sv. Jiří na Pražském hradě (Předběžná zpráva), in: Památky archeologické LII. 532–542.

BORKOVSKÝ, I., 1975: Svatojiřská bazilika a klášter na Pražském hradě. Praha.

BRAUN, J., 1907: Geschichte der liturgischen Gewandung im Occident und Orient. Freiburg im Breisgau.

BRAUN, J., 1924: Der Christliche Altar. München.

BRAVERMANOVÁ, M., 2001: Hrob Boleslava II., Das Grab Boleslavs II. In: Přemyslovský stát kolem roku 1000. Na paměť knížete Boleslava II., zemřelého 7. února roku 999. Praha. 247–260, 348–352, rozšířená německá verze v tisku.

BRAVERMANOVÁ, M., 2000, 2001: Bravermanová, M.–Frolík, J.: Die Prager Burg, Bravermanová, M.–Charvát, P.–Novák, V.–Tomková, K.: Der Handel zwischen West und Ost, Bravermanová, M.: Die Bestattung der hl. Ludmila, in: Europas Mitte um 1000, Beiträge zur Geschichte, Kunst und Archäo-

- logie, Handbuch und Katalog zur Ausstellung, Band I., II., Katalog, herausgegeben Alfred Wiczorek und Hans-Martin Hinz, Stuttgart 2000 a 2001. 136–139, 253–255, 376–378.
- BROWN, P., 1981: The cult of the saints. Its rise and function in Latin Christianity. Chicago.
- BŘEZINOVÁ, H., 1997: Doklady textilní výroby v 6.–12. století na území Čech, Moravy a Slovenska, in: Památky archeologické LXXXVIII. 124–179.
- CIBULKA, J., 1934: Václavova rotunda svatého Víta, in: Svatováclavský sborník I. Praha. 230–685.
- DOHNAL, Z., bez r. v.: Rozbory rostlinných zbytků z archeologických výzkumů Pražského hradu. Nevytištěno. Uloženo v dokumentaci oddělení uměleckých sbírek Pražského hradu. Nestr.
- FEHRING, G. P., 1971: Die Kreuzgrabenanlagen von Prag – St. Georg und Unterregenbach – St. Veit. Taufbecken oder Reliquiengräber?, in: Actes du VIIe Congrès International des Sciences Préhistoriques et Protohistoriques. Prague. 1167–1170.
- FIALA, Z., 1971: O církevně-chronologické terminologii v legendě Kristiánově, in: Acta Universitatis Carolinae, Philosophica et historica 3–4. Praha. 15–37.
- FICHTENAU, H., 1952: Zum Reliquienwesen im frühen Mittelalter, in: Mitteilungen des Instituts für österreichische Geschichtsforschung LX. 60–89.
- FLURY-LEMBERG, M., 1988: Textile Conservation and Research. Bern, Abegg-Stiftung.
- FROLÍK, J.–SMETÁNKA, Z., 1997: Archeologie na Pražském hradě. Praha.
- FROLÍK, J.–MARÍKOVÁ-KUBKOVÁ, J.–RŮŽIČKOVÁ, E.–ZEMAN, A., 2000: Nejstarší sakrální architektura na Pražském hradě. Výpověď archeologických pramenů. Praha.
- GEIJER, A., 1938: Birka III. Die Textilfunde aus den Gräbern. Upsala.
- GEIJER, A., 1979: A history of textile art. London.
- HUGOT, L., 1984: Baugeschichtliches zum Grab Karls des Grossen, in: Aachener Kunstblätter, band 52. 13–27.
- GRÖNWOLDT, R., 1993: Stickereien von der Vorzeit bis zur Gegenwart aus dem Besitz des Württembergischen Landesmuseums Stuttgart und der Schlösser Ludwigsburg, Solitude, Monrepos. München.
- HAMMERSCHMIDT, J. F., 1715: Historia in que primaeva et institutio et regiorum ac antiquissimorum monasteriorum S. Georgii in castro Pragensi, S. Spiritus vulgo ad misericordias Dei in antiqua Urbe Pragensi ordinis S. P. Benedicti Sanctimonialium cum omnibus tam pontificiis quam caesaro regis et ducalibus privilegiis, exemptionibus, immunitatibus, concessionibus per distinctos paragraphos recensentur. Pragae.
- HLEDÍKOVÁ, Z., 1991: Druhý život sv. Ludmily, in: Dějiny a současnost 2. 11–15.
- HLOBIL, I., 1985: Gotický náhrobek sv. Ludmily na Pražském hradě, in: Umění 33. 377–402.
- HRUBÝ, V., 1955: Staré Město, velkomoravské pohřebiště na Valách. Praha.
- CHARVÁT, P., 1990: Pallium sibi nullatenus deponatur: Textilní výroba v rané středověkých Čechách, in: Archaeologia historica 15. 69–85.
- CHARVÁT, P., 1998: Dálkové styky českých zemí a Hedvábná cesta v raném středověku (do roku 1300), in: Hedvábná cesta (Soubor studií). Praha. 11–37.
- KACZMAREK, R.–WITKOWSKI, J., 1993: Dziete relikwii i relikwiarze Swietej Jadwigi, in: Swieta Jadwiga Slaska (ok. 1174–1243). Wroclaw. 31–90.
- KUBKOVÁ-MARÍKOVÁ, J., 1996: Baptisteria a architektura českého středověku, in: Archaeologia historica 21. 131–137.
- KOPECKÁ, I., 2000: Analýza látky na povrchu lněné tkaniny z hrobu sv. Ludmily. Zpráva Státního ústavu památkové péče, technologická laboratoř. Nevytištěno. Uloženo v dokumentaci oddělení uměleckých sbírek Správy Pražského hradu. Nestr.
- KOSTELNÍKOVÁ, M., 1972: Velkomoravský textil v archeologických nálezích na Moravě. Studie Archeologického ústavu Československé akademie věd v Brně 4. Praha.
- MAREŠOVÁ, K., 1986: Nález předmínovného platidla na slovanském pohřebišti v Uherském Hradišti-Sadech, in: Denárová měna na Moravě. Sborník prací z III. Numismatického symposia 1979. Ekonomicko-peněžní situace na Moravě v období vzniku za rozvoje feudalismu. Brno. 91–97.
- MAZURA, I., 2000: Zpráva o průzkumu DNA na souboru z relikviářového hrobu sv. Ludmily. Nevytištěno. Uloženo v dokumentaci oddělení uměleckých sbírek Správy Pražského hradu. Nestr.
- MERHAUTOVÁ, A., 1966: Bazilika sv. Jiří na Pražském hradě. Praha.
- MUTHESIUS, A., 1997: Byzantine silk weaving ad 400 to 1200. Vienna.
- MÜLLER-CHRISTENSEN, S., 1960: Das Grab des Papstes Clemens II. im Dom zu Bamberg. München.
- MÜLLER-CHRISTENSEN, S., 1972.: Die Gräber im Königschor. In: Der Dom zu Speyer. Die Kunstdenkmäler von Rheinland-Pfalz 5. München und Berlin. 923–1024.
- MÜLLER-CHRISTENSEN, S., 1973: Suevia Sacra. Frühe Kunst in Schwaben. Ausstellung Katalog. Augsburg. 51–52, 192–216.
- NAHLIK, A., 1964: Tkaniny wełniane Nowgorodu Wielkiego X.–XV. wieku. Wroclaw–Warszawa–Kra-kow.
- NAHLIK, A., 1965: Tkaniny wsi wschodnioeuropejskiej X.–XIIIw. Łódź.
- OTAVSKÁ, V. A., 1999: Zpráva o předrestaurátorském průzkumu tkanin z relikviářového hrobu sv. Ludmily. Nevytištěno. Uloženo v dokumentaci oddělení uměleckých sbírek Správy Pražského hradu. Nestr.
- OTAVSKÁ, V. A., 2000: Zpráva o konzervování červené tkaniny a tzv. samity z relikviářového hrobu sv. Ludmily. Nevytištěno. Uloženo v dokumentaci oddělení uměleckých sbírek Správy Pražského hradu. Nestr.

- OTAVSKÁ, V. B., 2000: Zpráva o konzervování tzv. protolampasu z relikviářové hrobu sv. Ludmily. Nevytištěno. Uloženo v dokumentaci oddělení uměleckých sbírek Správy Pražského hradu. Nestr.
- OTAVSKÁ, V. C., 2000: Zpráva o textilně technologickém a konzervátorském průzkumu geometrické tkaniny a hnědé tkaniny z relikviářové hrobu sv. Ludmily. Nevytištěno. Uloženo v dokumentaci oddělení uměleckých sbírek Správy Pražského hradu. Nestr.
- OTAVSKÝ, K.–SALIM, M. A. M., 1995: *Mittelalterliche Textilien I. Agypten, Persien und Mesopotamien. Spanien und Nordafrika*. Bern, Abegg-Stiftung.
- PFEIDERER, R., 1992: *Atributy světců*. Praha.
- PODLAHA, A.–ŠITTLER, E., 1903: *Chrámový Poklad u Sv. Víta v Praze*. Praha.
- PROFANTOVÁ, N., 1996: *Kněžna Ludmila. Vládkyně a světice, zakladatelka rodu*. Praha.
- RESTAURÁTORSKÁ ZPRÁVA STÁTNÍCH RESTAURÁTORSKÝCH ATELIÉRŮ, 1983: Nevytištěno. Uloženo v dokumentaci oddělení uměleckých sbírek Správy Pražského hradu. Nestr.
- RYNEŠ, V., 1973: *Ochránci Pražského kostela a české země*, in: *Tisíc let pražského biskupství*. Praha. 79–124.
- SEIDE, I., 2001: *Stab des heiligen Godehard*, in: *Europas Mitte um 1000, Beiträge zur Geschichte, Kunst und Archäologie, Handbuch und Katalog zur Ausstellung, Band I., II., Katalog, herausgegeben Alfried Wieczorek und Hans-Martin Hinz, Stuttgart 2000 a 2001*. 446.
- SCHMEDDING, B., 1978: *Mittelalterliche Textilien in Kirchen und Klöstern der Schweiz*. Bern, Abegg-Stiftung.
- SCHMEDDING, B., 1981: *Beobachtungen bei der Restaurierung der Kasel des heiligen Bernward von Hildesheim*, in: *Documenta Textilia*. München. 185–195.
- SCHORTA, R., 1997: *Zur Entwicklung der Lampastechnik*, in: *Islamische Textilkunst des Mittelalters: Aktuelle Probleme, Riggisberger Berichte*. Abegg-Stiftung, Riggisberg. 173–180.
- SCHORTA, R., 2001: *Monochrome Seidenstoffe des hohen Mittelalters. Untersuchungen zu Webtechnik und Musterung*. Berlin. V tisku.
- SCHUETTE, M.–MÜLLER-CHRISTENSEN, S., 1964: *The art of Embroidery*. London.
- SCHULZE, P., 1917: *Alte Stoffe*. Berlin.
- SKRUŽNÝ, L., 1996: *Atributy vybraných biblických postav, světců a blahoslavených*. Čelákovice.
- SLÁMA, J., 1977: *Svatojiříské kostely na raně středověkých hradistiších v Čechách*, in: *Archeologické rozhledy XXIX*, 3. 269–280.
- SLIWKA, A., 2000: *Konservierungsbericht*. Nevytištěno. Uloženo v dokumentaci oddělení uměleckých sbírek Správy Pražského hradu. Nestr.
- SMETÁNKA, Z.–CHOTĚBOR, P.–KOSTÍLKOVÁ, M., 1986: *Archaeological Excavations in the Chapel of St. Ludmila – A Preliminary Report*, in: *Archeologica historica* 11. 283–293.
- SOMMER, P., 2000: *Smrt kněžny Ludmily a začátky české sakrální architektury*, in: *Český časopis historický* 2. 229–260.
- STAUFFER, A., 1991: *Die mittelalterlichen Textilien von St. Servatius in Maastricht*. Bern, Abegg-Stiftung.
- TEXTILE GRABFUNDE AUS DER SEPULTUR DES BAMBERGER DOMKAPITELS, 1987: München.
- THOMPSON, D., 1985: *Cotton double cloths and embroidered and brocaded linen fabrics from tenth to fourteenth century Egypt: their relation to traditional coptic and contemporary islamic style*, in: *Bulletin de liaison au C.I.E.T.A.* 35–49.
- TOMAS J., 1983: *Řemeslníci 11.–13. století v českých zemích v písemných pramenech*, in: *Archeologia historica* 8. 73–84.
- TOMEK, W. W., 1855: *Dějepis města Prahy, I*. Praha.
- TOMEK, W. W., 1866: *Základy starého místopisu pražského, I*. Praha.
- TŘEŠTÍK, D., 1990: *Vražda kněžny Ludmily, in: Dějiny a současnost* 2. 6–11.
- TŘEŠTÍK, D., 1997: *Počátky Přemyslovců. Vstup Čechů do dějin (530–935)*. Praha.
- TUREK, R., 1988: *Počátky české vzdělanosti. Od příchodu Slovanů do doby románské*. Praha.
- TUREK, R., 1989: *Svatá Ludmila, in: Bohemia sancta*. Praha. 1–45.
- VLČEK, E., 1997: *Nejstarší Přemyslovcí. Fyzické osobnosti českých panovníků. Postavy českých dějin očima antropologa, díl I*. Praha.
- VOCABULARY OF TECHNICAL TERMS, 1964: *Fabrics*. Lyon.
- VON WILCKENS, L., 1987: *Zur kunstgeschichtlichen Einordnung der Bamberger Textilfunde*, in: *Textile Grabfunde aus der Sepultur des Bamberger Domkapitels*. München. 62–79.
- VON WILCKENS, L., 1991: *Die textilen Kunst. Von der Spätantike bis um 1500*. München.
- VON WILCKENS, L., 1996: *Gewebe aus dem Maurus-Schrein*. Nevytištěno. Uloženo v dokumentaci Státního ústavu památkové péče západních Čech v Plzni. Nestr.
- WÄSCHER, H., 1959: *Der Burgberg in Quedlinburg*. Berlin.
- ZAP, K. V., 1961: *Chrámy sv. Jiří na hradě Pražském*. Praha. Zpráva o průzkumu textilních fragmentů z tumb sv. Ludmily v bazilice sv. Jiří na Pražském hradě, 1982: Nevytištěno. Uloženo v dokumentaci oddělení uměleckých sbírek Správy Pražského hradu.

Neue Erkenntnisse von den ältesten Textilien aus dem Reliquiengrab der Heiligen Ludmila

Die letzte Ruhestätte der Hl. Ludmila († 921), der Fürstin und Gattin des tschechischen Fürsten Borivoj Přemyslide, befand sich in der Südkapelle der Basilika des Hl. Georg in der Prager Burg. 1981, als die Tumba des gotischen Grabmals mit der Gestalt der Heiligen geöffnet worden war, stellte man jedoch überraschend fest, daß Ludmilas Gebeine an einer anderen Stelle und zwar unter dem neugotischen Altar in der Grabkammer dieser Kapelle aufbewahrt waren. In dieser Kammer fand man zwei bleierne Behältnisse. In dem mit dem Namen Ludmilas bezeichneten Sarg waren außer den Überresten von Gebeinen auch folgende Textilien enthalten: ein weißes Leinen mit brauner Stickerei, ein weißes Leinen mit roter Stickerei, eine goldfarbene Seide mit eingewebtem Muster und eine braune, ungemusterte Seide. Zwischen den Gebeinen der Fürstin befand sich ein kleines „Paket“ aus zerknülltem weißen Leinen mit einem geometrischen Muster, darin die Fragmente des ungemusterten Leinens. Im zweiten Sarg lagen drei Schädel von unbekanntem Frauen, zwei von ihnen waren in braunen und einer in purpurroten Seidenstoff eingewickelt. Im Schutt vor dem Sarg Ludmilas wurde ein hingeworfenes rotes Seidengewebe gefunden.

In den letzten Jahren wurden mehrere Artikel erschienen, in denen dieser bedeutsame Fund nach verschiedenen Gesichtspunkten beurteilt wurde. Wir möchten vor allem die Arbeiten von D. Treštk, N. Profantová, Z. Hledíková, P. Sommer, E. Vlček, Z. Smetánka und J. Frolík, M. Kostlíková und I. Hlobil nennen. Eine Analyse der Textilien stammt von N. Bažantová.

In den Jahren 1982–1983 wurden diese Textilien aus den Gräbern genommen und in den Staatlichen Restaurierungsateliers restauriert. Die damals angewendeten Methoden entsprachen leider nicht dem heutigen Wissensstand. Die Textilien des Grabinhalts wurden darum von 1999–2000 von V. Otavská textiltechnologisch untersucht und in Zusammenarbeit mit A. Sliwka in den Konservierungswerkstätten der Prager Burg konserviert. Dabei wurden auch naturwissenschaftliche Untersuchungen einbezogen wie die DNA-Analyse, die von I. Mazura von der Naturwissenschaftlichen Fakultät der Karl-Universität ausgeführt wurde. Unter Führung von J. Beneš und I. Kopecká wurden ausserdem botanische und zoologische Untersuchungen durchgeführt.

Auf Grund dieser Untersuchungen sind wir zu einigen neuen Schlussfolgerungen gekommen.

Die Textilien aus dem Reliquiengrab der Hl. Ludmila lassen sich in zwei Gruppen einteilen. Hier befassen wir uns nur mit der älteren Gruppe, die thematisch mit der Ausstellung „Europas Mitte um 1000“ zusammenhängt, in der sie präsentiert werden sollte.

Die bisherige Datierung dieser Textilien beruhte auf der Feststellung der Staatlichen Restaurierungsateliers die besagt, daß in einigen Textilien menschliche Körperspuren festgestellt wurden. Diese Aussage überprüften wir mit Hilfe der DNA-Analyse. Bei dem ungemusterten roten Gewebe, bei dem geometrisch gemusterten Stoff sowie bei den meisten Dalmatika-Proben konnte jedoch keine menschliche Desoxyribonukleinsäure nachgewiesen werden. Nur bei zwei kleinen Leinenfragmenten und bei einer Dalmatikaprobe wurden Grenzwerte der DNA nachgewiesen. Bei der Überprüfung der Leinenfragmente ist es gelungen festzustellen, dass die gefundene DNA der DNA entsprechen könnten, die bei den authentischen sterblichen Überresten der hl. Ludmila ermittelt wurde. Dieser Stoff konnte damals mit den sterblichen Überresten der hl. Ludmila kurz nach ihrem Tode in Kontakt gekommen sein. Bei den Dalmatiken handelte es sich um Gewebereste für eine Person weiblichen Geschlechts, die jedoch nicht der hl. Ludmila gehörten.

Im Restaurierungsbericht der Staatlichen Restaurierungsateliers wurde wiederholt erwähnt, daß im „Reliquienpaket“ organische Reste waren, die eindeutig übereinstimmen sollten mit dem Humusgrab in Tetín. Da wir auch diese Schlußfolgerungen nachprüfen wollten, wurde eine neue Untersuchung des archäobotanischen und archäozoologischen Materials durchgeführt. Dabei wurde festgestellt, daß die Proben praktisch keine Pollen und Makroreste enthalten. Man kann also davon ausgehen, dass das „Paket“ weder offen an der Luft noch im Bodenmilieu bewahrt wurde. Die neuesten Untersuchungsergebnisse deuten im Gegenteil darauf hin, dass die Textilien in einem Umfeld mit geringer Luftzirkulation aufbewahrt wurden, das nicht ausdrücklich naß oder trocken war. Zu dem gleichen Schluss kam man auch bei der Erforschung der Entomofauna. Eine Lagerung im Bodenmilieu wurde auch hier eindeutig ausgeschlossen.

Neue naturwissenschaftliche Forschungen, und zwar die DNA-Bestimmung sowie die Erforschung archäologisch-botanischen und archäologisch-zoologischen Materials, brachten solche Feststellungen, die die Datierung des Gewebes aus der Tumba der hl. Ludmila verschoben hat. Der Großteil der Textilien wurde erst nach einer bestimmten Zeit den sterblichen Überresten beigegeben. Eine andere Art und Weise lässt sich nur bei den ungemusterten Leinenfragmenten erklären. Im Hinblick darauf, dass die gefundene menschliche DNA sich mit der DNA der hl. Ludmila decken könnte, kann davon ausgegangen werden, dass die Leinentextilie bei der ersten Translation im Jahr 925 benutzt wurden. Höchstwahrscheinlich war sie nicht Bestandteil des Grabes in Tetín, denn in den Proben sind keine Erdreste gefunden worden.

Um Reste der ältesten Textilien handelt es sich wahrscheinlich bei den kleinen Fragmenten der ungemusterten Leinwand, die eingehüllt im Leinenstoff mit geometrischem Muster gefunden wurden. Diese Leinwand besteht heute aus einigen größeren Fragmenten und mehreren zerfallenen Stoffresten. Auf elf dieser Fragmente ist ein genähter Saum zu bemerken. Bei fünf Fragmenten könnte es sich um eine

gesäumte Ecke handeln. In einem der fünf Fälle scheint es, daß im Einschlag der Rest einer anderen Gewebeschicht steckt, ein weiteres der Fragmente könnte den Rest eines Gürtels darstellen. Auf einigen Fragmenten findet man Spuren von Falten. Weiter sind hier wenige rundliche Perforationen zu sehen, die von Insekten stammen könnten oder durch das Zusammennähen des Gewebes verursacht wurden.

Da die Fragmente klein und degradiert sind, kann man heute ihre ursprüngliche Form nicht mehr bestimmen. Wenn es sich um Kleidungsreste handelt, sind es höchstwahrscheinlich Teile eines Saumes. Es könnte zum Beispiel auch ein viereckiger Schleier oder eine Altardecke sein. Da der Flachsanbau schon früh für Böhmen belegt ist könnte das Gewebe heimischer Herkunft sein, auch wenn es von bemerkenswerter Feinheit ist.

Vergleichen wir die Ergebnisse der textil-technologischen Forschung mit der naturwissenschaftlichen Forschung, hat es den Anschein, dass das Gewebe die sterblichen Überreste der Ludmila im Falle der ersten Translation von Tetín nach Prag im Jahr 925 einhüllen konnte. Über wertvolle Gewebe, die bei solchen Anlässen verwendet wurden, weiß schon die Christian-Legende zu berichten. Die Fragmente sind jedoch aller Wahrscheinlichkeit nach kein Überrest des Beerdigungsgewandes.

Die Umhüllung der ungemusterten Leinenfragmente bildete ein Leinengewebe mit geometrischem Muster. Auch dieser Stoff befindet sich im fragmentarischen Zustand, wenn auch davon mehr als von dem ungemusterten Gewebe erhalten ist. Eine neuerliche Gewebeanalyse zeigte, daß das geometrische Muster nicht eingewebt sondern eingestickt wurde: Weissstickerei auf weißem Grund. Diese Art Textilien wurde damals aus Seide oder Leinengarn angefertigt. Leinen war billiger und ein leicht zu beschaffener Ersatz. Die Muster wurden mit Leinenzwirn auf die Leinstoffe gestickt und ahmten oft die Seidenstoffmuster nach.

Auch das bestickte Leinengewebe aus der Tumba der Hl. Ludmila könnte ein heimisches Erzeugnis sein, gewoben aus dem derzeit in Böhmen angebauten Flachs und in einer Klosterwerkstatt bestickt. Quellen belegen beispielsweise eine Stickereitradition für das Kloster des Hl. Georg. Das geometrische Muster mit Swastika war von der Antike bis zum Mittelalter beliebt und gibt darum keinen Anhalt für die Datierung.

Nach allen Berichten der Staatlichen Restaurierungsateliers befanden sich auch auf diesem Stoff Spuren menschlichen Gewebes. Daraus schloss man, dass der Stoff zur Ausstattung des ursprünglichen Grabes der Fürstin gehören könnte. Die neuen Untersuchungen haben jedoch keine menschliche DNA auf diesem Gewebe feststellen können. Auf Grund dieser Erkenntnisse können wir also die Verbindung mit Tetín ausschließen. Die naturwissenschaftlichen Ergebnisse entsprechen denjenigen der Leinenfragmente ohne Muster. Das heisst, auch die Aufbewahrung des Stoffes mit dem geometrischen Muster im Bodenmilieu ist auszuschliessen.

Nach den Fundumständen befand sich der Stoff mit dem geometrischen Muster unter der goldfarbenen Seide mit eingewebtem Muster, deren Entstehung jetzt in die 1. Hälfte des 11. Jhs. zu datieren ist. Dadurch kann man also auch die Datierung des Gewebes mit dem geometrischen Muster in die 2. Hälfte des 10. Jhs., vielleicht auch an den Anfang des 11. Jhs. verschieben, wobei man selbstverständlich auch seine Entstehung in der 1. Hälfte des 10. Jhs. nicht ausschliessen kann, wie es sich aus der vorhergehenden Analyse ergibt. Die Stickerei auf dem Stoff stellt bisher den ältesten Beleg dieser Technik auf unserem Gebiet dar. Das Gewebe könnte auch böhmischer Provenienz sein. Wenn es sich um Importware handeln sollte, dann kommt das deutsche Gebiet oder möglicherweise auch Ägypten in Frage.

Die innere, die erste Umhüllung der Gebeinüberreste der Hl. Ludmila bildete ein (heute) braunes Seidengewebe ohne Muster. Weitere zwei Stücke dieses Gewebes wurden im zweiten Sarg mit den Schädeln dreier Frauen gefunden. Einer Gewebeanalyse zu Folge stammen alle drei Stücke von einem Stoffabschnitt. Man kann also davon ausgehen, daß der Stoff geteilt wurde. In betracht dessen, daß das braune Gewebe aus dem Sarg der Hl. Ludmila aus reiner Seide ist, handelt es sich wahrscheinlich um Importware aus Asien, Byzanz oder aus dem islamischen Reich. Die nicht gemusterten Stoffe wurden damals oft als Futterstoffe verwendet, in Reliquiaren dienten sie oft als Umhüllung der Reliquien.

Zu dem gleichen Schluss kamen wir auch im Falle des roten Seidengewebes das, was Provenienz und Datierung betrifft, dem braunen Gewebe nahe steht. Dieser Stoff deckte den mittleren Schädel aus dem zweiten Sarg des Reliquiargrabes der Hl. Ludmila. Zum Unterschied von dem braunen Gewebe weist er aber Spuren eines Schnittmusters auf. Er wurde wahrscheinlich ursprünglich als Futter eines Kleidungsstückes verwendet, vielleicht als ein Teil vom Halsausschnitt oder Ärmel.

Die weitere Umhüllung der Gebeine der Hl. Ludmila, – über dem braunen seidenen Stoff liegend – bestand aus einem Seidengewebe, das zunächst als sog. „Samitum“ aus dem 10. Jh. interpretiert wurde. Der Stoff ist monochrom, heute beige. Das Muster ist nur schwer zu erkennen, es entsteht durch den Kontrast von matten und glänzenden Flächen. Die in jüngster Zeit vorgenommene Gewebeanalyse hat gezeigt, daß es sich um eine selten erhaltene Bindung handelt – um den sog. „Protolampas“.

Ein großer Teil des erhaltenen Stoffes (außer dem Streifen am unteren Rande) ist mit Medaillons aus doppelten Kreisen, die einander berühren, verziert. Der Raum zwischen ihnen ist mit Rankenwerk ausgefüllt. Innerhalb der Medaillons befinden sich zwei symmetrisch zu beiden Seiten eines Baumes platzierte Vögel. Das Muster ist fast identisch mit dem Muster auf der Kasel des Hl. Bernward von Hildesheim, sowie mit dem Muster auf einem Fragment, das wahrscheinlich aus dem Sarg mit sterblichen Überresten des Bischofs

Meinwerk von Paderborn stammt. Alle drei Gewebe unterscheiden sich nur durch die Grösse ihres Musterrapports voneinander. Auch die Art und Weise, wie diese Textilien gewebt sind, ist identisch. Es handelt sich immer um Protolampas. Es ist also wahrscheinlich, daß die Stoffe, was ihre Entstehung betrifft, in naher Verbindung waren. Der Webstuhl mußte nämlich für ihre Verfertigung ähnlich vorbereitet werden. Möglicherweise wurden sie auf demselben Webstuhl gewebt oder nach der gleichen Patrone hergestellt.

Es hat sich gezeigt, daß sich beim Unterrand des Protolampas der Hl. Ludmila ein Zierstreifen mit einem bisher nicht beschriebenen Muster befindet, das in derselben Bindung gewebt ist. Das Muster ist jedoch kleiner. In einer Reihe befinden sich ringförmige Medaillons. In jedem Ring sind vier kleine paarweise gegeneinander stehende Vöglein. In der zweiten Reihe befinden sich Achtecke mit vier gegeneinander stehenden Vöglein mit fliegenden Bändern am Hals. Die Medaillons sind miteinander durchlaufend verbunden. Im Muster befinden sich weiter einige kleine geometrische Motive, die in der Beziehung zum bekannten Muster relativ unerwartet sind. Das bisher bekannte Muster mit den Vögeln in ringförmigen Medaillons wurde mehrere Male beschrieben und interpretiert. Seine Provenienz sieht man zumeist in Byzanz, die Datierung um 1000 bis zum Anfang des 11. Jh., vereinzelt auch am Ende des 11. Jh. (von Wilckens). Bisher ist jedoch nicht der Fall bekannt, daß dieses Muster auf einem Stoffstreifen gemeinsam mit dem anderen Muster vorkäme. Seine Gestalt müssen wir jetzt in Betracht ziehen. Unserer Meinung nach ist deshalb für die Entstehung unseres Gewebes (und also auch der weiteren zwei mit dem gleichen Muster) die Zeit um das 1. Drittel, vielleicht auch die 1. Hälfte des 11. Jhs. in Erwägung zu ziehen. Außer Byzanz gibt es die Möglichkeit, daß der Stoff in einer islamischen Werkstatt im Vorderen Orient – Irak oder Syrien – gewebt wurde. Falls er in Byzanz hergestellt wurde, mussten die Weber mindestens ein aus islamischen Ländern stammendes Vorbild zur Verfügung haben.

Bislang wurde der Stoff in Böhmen für die Bedeckung des Reliquiarsarges gehalten, R. Schorta, eine Kennerin dieser monochromen Gewebe, war jedoch bereits schon früher davon überzeugt, daß es sich um einen Dalmatikateil handelt. Diese Bestimmung lässt sich nun eindeutig bekräftigen. Der Rest des Dalmatkarückenteils hat die Abmessungen von 140 cm in der Kettrichtung und 104 cm in der Schubruchtung. Auf einer Seite kann man den Teil eines breiten Ärmels erkennen. Das rechte Drittel fehlt, gleich wie der zweite Ärmel und zum Teil auch die Seite. Der Halsausschnitt ist nicht geformt. Die Dalmatika war einst mit zwei parallel in senkrechter Richtung angehefteten roten Clavi verziert und Ausschnitt und Seiten mit Stoff angefasst. Heute sind alle Verzierungen abgetrennt. Auf dem unteren Saum befinden sich Fransenreste aus Kettfäden.

Was die Dalmatika aus dem Sarg der Hl. Ludmila betrifft, nehmen wir an, daß sie als fertig genähtes Kleidungsstück auf uns gekommen ist. Die Feinheit des Gewebes lässt vermuten, dass es sich nicht um das Obergewand eines Diakons sondern um ein Untergewand eines Bischofsornates gehandelt hat. Nur das Rückenteil ist erhalten. Man kann jedoch annehmen, daß das ganze Gewand ursprünglich ins Grab der Hl. Ludmila gegeben wurde. Nachdem es den sterblichen Überresten Ludmilas beigegeben worden war wurde es zu einer sekundären Reliquie und Fragmente davon konnten an Kirchen und Kapellen als Reliquien verschenkt werden.

Die neueste Deutung der Stoffe aus dem Sarg der Hl. Ludmila präzisiert unsere Erkenntnisse, vor allem was die Datierung betrifft. Wir werden versuchen, bei der Lösung der Frage der Lokalisation der frühesten Gräber und der Aufbewahrungstätten der Särge mit den sterblichen Überresten der Hl. Ludmila, die Forschungsergebnisse einzubeziehen.

Die ältesten Legenden berichten, daß Ludmila unmittelbar nach ihrer Ermordung am 15. September 921 im Grab von Tetín beerdigt wurde. Der Hl. Wenzel überführte seine Großmutter dann im Jahre 925 von Tetín nach Prag und ließ sie in der Basilika des Hl. Georg in einem Erdgrab bestatten. Für die Reise wurden die sterblichen Überreste nach der Christian-Legende in Leinen gehüllt. Vielleicht war es das Leinen, das bis heute in Fragmenten erhalten ist. Lange herrschte die Meinung, daß die Hl. Ludmila eine gewisse Zeit in der Südkapelle der Basilika in der heute leeren Grabgrube vor dem Altar ruhte. Diese Theorie hat J. Frolík mit seinem Team jetzt angezweifelt. Er hat auf das ältere Zeugnis hingewiesen, daß besagt, dass in der Grabgrube im 14. Jh. einer der Kanoniker bestattet wurde.

Am Schluß einer Predigt von der Hl. Ludmila aus dem Ende des 13. Jhs. ist geschrieben, daß sich ihre Reliquien in einem Prachtsarg hinter dem Hauptaltar der Prager Burg befinden. Dieser Altar stand jedoch schon im erhöhten romanischen Presbyterium. Dieses Presbyterium entstand aber erst nach dem Überbau der Basilika nach dem Feuer von 1142. In die Seitenkapelle gelangten die Reliquien der Heiligen wahrscheinlich erst nach 1371. Das erste oder das zweite Grab der Hl. Ludmila mußte also andersorts sein. Gewisse Erwähnungen finden wir in der Beschreibung des Brandes der Prager Burg im Jahre 1142 aus der Feder des Vyšehrad Kanonikers. Die Nonnen mußten damals aus dem Sankt-Georg-Kloster fliehen. Nach einigen Tagen gingen sie an, nach den Reliquien der Hl. Ludmila zu suchen. Den Sarg fanden sie unverletzt in Steinen und abgebranntem Holz. Nachdem sie ihn geöffnet und beschauf hatten, haben sie ihn zurück neben den Altar gegeben. Aus dieser Erzählung ergibt sich, daß der Sarg mit den sterblichen Überresten zugänglich war und daß er neben irgendeinem Altar platziert wurde. Dieser Altar konnte jedoch nicht mit dem erst später aufgebauten Hauptaltar im erhöhten Chor identisch sein. Der Vyšehrad Kanoniker meinte wahrscheinlich den Altar des Hl. Kreuzes. Das kann man aus den Erwähnungen der

Nachfolger des Chronikschreibers Kosmas ableiten. Für das Jahr 1252 ist verzeichnet, daß in der Kirche des Hl. Georg aus dem Bein des Gekreuzigten Blut rann. Pomnen, Richter des Königs von Böhmen, wischte es mit seiner Hand ab. Zu einer analogen Begebenheit kam es im Jahre 1283. Die Laienaltäre (der Richter Pomněn war Laie) wurden in Klöstern dem Hl. Kreuz geweiht und gewöhnlich im Ostteil des Dreischiffs vor dem Chor situiert. Auch in der Basilika des Hl. Georg ist der Altar des Hl. Kreuzes belegt, und zwar am Grab des Fürsten Boleslav II. († 999). Hier muß also in der Hälfte des 13. Jhs. auch ein Kreuzifix gestanden haben. An dieser Stelle befand sich also wahrscheinlich eine gewisse Zeit auch der Sarg der Hl. Ludmila.

Aus den ältesten Legenden ergibt sich jedoch, daß das erste Grab dieser Heiligen in der Basilika unter dem Boden war, was den damaligen Sitten entsprach. Wie konnte es aussehen und wo konnte es sein?

Östlich vom Grab des Fürsten Boleslav II. befand sich ein vertieftes vierarmiges Gebilde, und zwar so nahe, daß es von der Ausgrabung beim Beisetzen der sterblichen Überreste des Boleslav II. verletzt wurde. Ursprünglich hielt man es für eine Piscina (einen Taufbrunnen). Diese Interpretation wird jedoch nicht allgemein angenommen. Es ist wahrscheinlicher, daß es sich um ein Grab für Reliquien der Hl. Ludmila handelte. Und eine der möglichen Theorien, die unserer Meinung nach wahrscheinlich ist, geht dahin, daß das kreuzförmige Gebilde für die sterblichen Überreste der Hl. Ludmila geschaffen wurde als eine Art Zwischenstufe zwischen dem ursprünglichen Grab in der Erde und dem Prachtsarkophag auf dem oder am Altar. Es war ja schon ein Reliquiargrab, aber noch in der Erde. Und das 10. Jahrhundert war die Zeit der Änderungen. Die Reliquien wurden nach und nach der Adoration der Gläubigen näher gebracht. Wir nehmen an, daß die Hl. Ludmila aus dem kreuzförmigen Gebilde im J. 999 herausgenommen wurde. Damals mußte das Gebilde seine Funktion verlieren. In die Zeit danach ist auch die Dalmatika zu datieren, die dem Sarg mit den Überresten der Gebeine beigegeben wurde, nachdem dieser bereits in der Nähe vom Altar des Hl. Kreuzes oder darauf plaziert worden war. In dem bestickten Leinengewebe und vielleicht auch im braunen Seidenstoff konnten die Überreste im kreuzförmigen Gebilde eingehüllt worden sein. Zur Beisetzung der Gebeine Ludmilas im kreuzförmigen Gebilde kam es vermutlich nach dem Jahre 973, also in der Zeit der Gründung des Frauenklosters an der Kirche, in der schon eine gewisse Zeit lang die sterblichen Überreste der Heiligen ruhten. Ihr Grab müßte sich jedoch von 925 bis 973 noch andernorts in der Basilika befinden haben.

Bei den ältesten Stoffen aus dem Grab der Hl. Ludmila handelt es sich um sog. „brandea“. Textilien, die mit dem Körper eines Verstorbenen oder mit sterblichen Überresten eines Heiligen in Kontakt kamen. So werden sowohl die Leichenbekleidung eines Heiligen, im weiteren Sinne jedoch auch die Textilien, die einmal seine sterblichen Überreste berührten, bezeichnet.

Abbildungen:

1. Der neugotische Altar, Tumba der Hl. Ludmila mit der offenen Grabkammer-Ansicht. Foto Archiv SPH.
2. Der Sarg mit den Reliquien der Hl. Ludmila. Foto Archiv SPH.
3. Der Sarg mit den Überresten dreier unbekannter Frauen. Foto Archiv SPH.
4. Leinenfragmente. Foto J. Gloc.
5. Der Stoff mit dem geometrischen Muster. Foto J. Gloc.
6. Die Eingliederungsweise des musternden Fadens ins Grundgewebe. Zeichnung V. Otavská.
7. Schleier Heinrich III. von Speier. Übernommen aus: Müller-Christensen 1972, Abb. 1469.
8. Der braune Stoff. Foto J. Gloc.
9. Der rote Stoff. Foto J. Gloc.
10. Der sog. Protolampas, Rückenteil der Dalmatika. Foto J. Gloc.
11. Der sog. Protolampas-Zeichnung der Bindung von V. Otavská.
12. Das Muster mit den Vogelpaaren in Kreisen. Zeichnung V. Otavská.
13. Das Muster mit verbundenen Medaillons. Zeichnung V. Otavská.
14. Die Anordnung beider Muster. Zeichnung V. Otavská.
15. Das mögliche Schema der ursprünglichen Verzierung des Rückenteils der Dalmatika. Zeichnung V. Otavská.
16. Das sog. „Samitum“. Foto J. Gloc.
17. Das kreuzförmige Gebilde und Grab des Boleslav II. Übernommen aus Borkovský 1975, Abb. 46.