

Vecko, František

## Rímska úžitková keramika z vybraných germánských sídlisk

*Studia archaeologica Brunensia*. 2023, vol. 28, iss. 1, pp. 111-142

ISSN 1805–918X (print); ISSN 2336–4505 (online)

Stable URL (DOI): <https://doi.org/10.5817/SAB2023-1-3>

Stable URL (handle): <https://hdl.handle.net/11222.digilib/digilib.78149>

License: [CC BY-SA 4.0 International](https://creativecommons.org/licenses/by-sa/4.0/)

Access Date: 16. 02. 2024

Version: 20230627

Terms of use: Digital Library of the Faculty of Arts, Masaryk University provides access to digitized documents strictly for personal use, unless otherwise specified.

# Rímska úžitková keramika z vybraných germánských sídlisk

## Roman utilitarian pottery from selected Germanic settlements

František Vecko

### Abstrakt

Príspevok sa zaoberá prítomnosťou rímskej úžitkovej keramiky na vybraných germánskych sídliskách. Ide o archeologické lokality na území juhozápadného Slovenska. Jednotlivé druhy a tvary, sú chronologicky porovnané s inými lokalitami za použitia adekvátnej metodológie a typológie. Z výsledkov vyplýva, že v jednotlivých obdobiach osídlenia vybraných lokalít sa obľúba niektorých druhov a typov keramiky líši. Ide napríklad o veľkú obľúbenosť sivej jemnej keramiky v 3. storočí na lokalitách Branč, Bratislava-Trnávka a Štúrovo, zastúpenou predovšetkým misami.

### Klíčové slová

keramika, doba rímska, Germáni, sídlisko, juhozápadné Slovensko, barbarikum

### Abstract

The paper deals with the occurrence of Roman utilitarian pottery in selected Germanic settlements – archaeological sites in Southwest Slovakia. Individual ceramic types and forms are chronologically compared with other sites using adequate methodology and typology. The results show that the popularity of certain types and forms of ceramic vessels varies in individual periods of settlement at the selected locations. An example thereof is the great popularity of grey fine ware in the 3rd century at the sites of Branč, Bratislava-Trnávka and Štúrovo, represented primarily by bowls.

### Keywords

pottery, Roman Period, Germans, settlement, Southwest Slovakia, Barbaricum

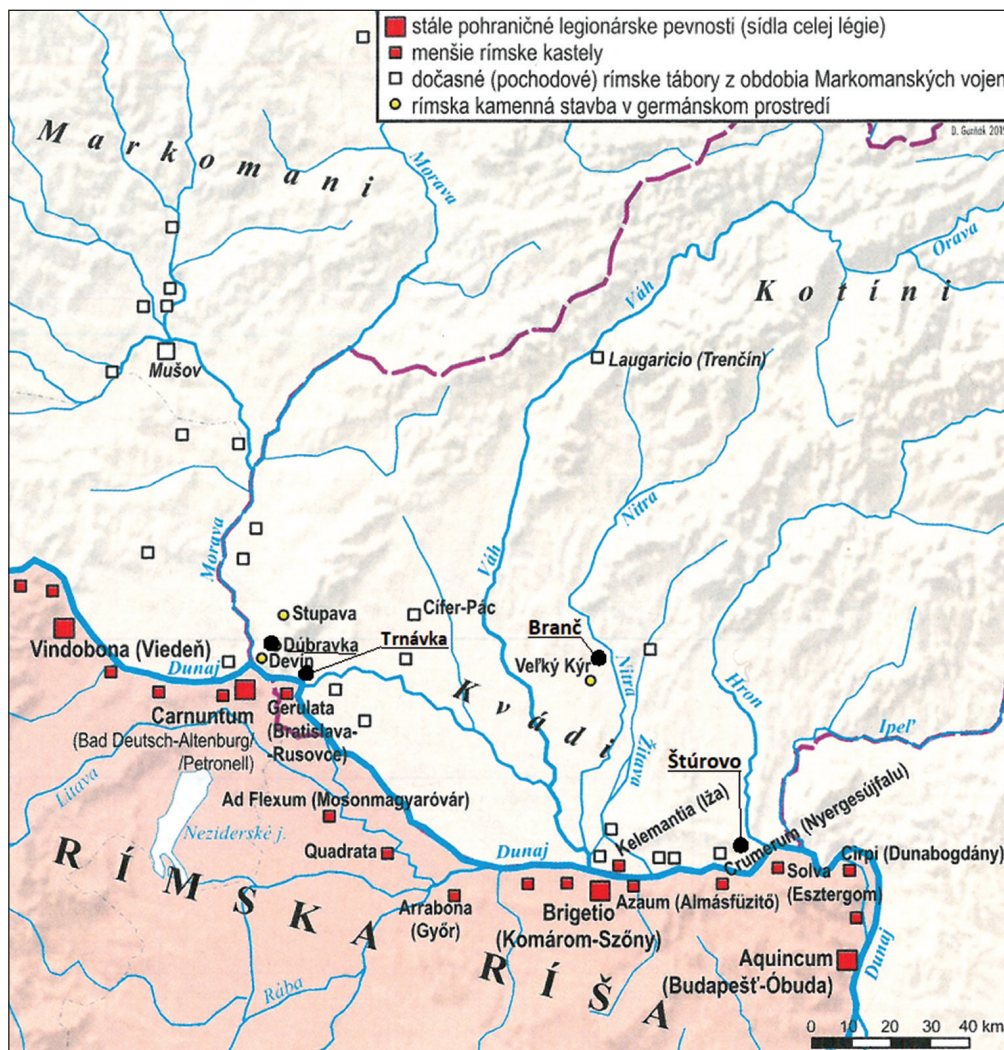
## Úvod

Územie juhozápadného Slovenska bolo v dobe rímskej (1.–4. storočie po Kr.) osídlené prevažne kmeňom Kvádov. Na sídliskách, ktoré obývali, nachádzame množstvo artefaktov, predovšetkým keramiku. Prečo sa vlastne na týchto sídliskách vyskytuje okrem domácej germánskej aj rímska keramika? Taktiež si treba položiť otázku, prečo v danom období domína jeden konkrétny druh? A naopak, ktoré druhy absentujú alebo sa vyskytujú len v ojedinelých prípadoch? Tieto všetky otázky sa bude snažiť autor zodpovedať na základe zhrnutia svojej diplomovej práce.<sup>1</sup> Hlavným cieľom práce bolo objasniť zastúpenie najčastejších druhov a tvarov nádob, vyskytujúcich sa na vybraných germánskych sídliskách Branč, Bratislava-Trnávka, Bratislava-Dúbravka a Štúrovo (obr. 1). Článok vychádza najmä z publikovaných odborných príspevkov, záverečných prác a zborníkov. Jedným z prvých odborníkov, ktorí sa o rímsko-provinciálnu keramiku zaujímali, boli E. Beninger a zberateľ H. Freising, ktorý skúmal materiál z južnej Moravy (1933). Na Slovensku sa danou problematikou zaoberali T. Kolník (1963) a E. Krekovič (1981). V Čechách a na Morave V. Sakař (1953; 1958; 1978; 1985), R. M. Pernička (1958; 1963; 1966) a I. Peškař (1964). V ich práci pokračujú M. Jančo (2003), V. Varsik (2007; 2011), E. Droberjar (1989; 1997; 2022), K. Elschek (2017), J. Beljak (2007) a S. Csiziková (2010). Okrem primárnych sídlisk boli do príspevku pridané aj novšie skúmané lokality. Ide napríklad o Chotín VII (Hečková–Reřka 2019), Šarovce (Beljak 2010), Vlčkovce (Hanuliak – Varsik 2005), Slovenské Pravno (Kissová – Krčová 2020), Veľký Meder (Varsik 2008), Beckov (Varsik – Hanuliak – Kovár 2006) a Nitra-Chrenová (Filipová 2013). Pre kvalitnejšiu analógiu boli doplnené o nálezy z niektorých germánskych sídlisk situovaných v Čechách a na Morave. V prípade

provinciálnych miest sa na úkor Brigetia a Aquincum uprednostnilo Carnuntum, z dôvodu zvýšenej pozornosti keramike v posledných desaťročiach. Taktiež boli odtiaľ zverejnené viaceré hodnotné štúdie s prehľadným typologickým členením opierajúcim sa o stratigrafické poznatky moderne vedených výskumov, z ktorými sa dobre pracuje (Grünewald 1979; Petznek 1998; Gassner 1990; 1991; Kronberger – Stiglitz 1997; Sedlmayer 2017).

## Metodika

Pri výbere keramických nálezov autor vychádzal z publikovaných nálezov v katalógoch, ktoré rozdelil v tabuľkách do kategórií. Prvou bola lokalita, ďalej číslo a druh objektu, v ktorom bol fragment objavený, výzdoba fragmentu podľa podkladu, časť nádoby, druh, tvar a datovanie. Pri datovaní boli pri všetkých lokalitách uplatňované dve schémy. Prvá podľa V. Varsika (Varsik 1998) a druhá podľa H. J. Eggersa (Eggers 1955). Pre lokality na JZ Slovensku bola pre príspevok použitá vhodnejšia chronológia podľa T. Kolníka (Kolník 1980). Informácie z tabuľky boli následne použité v grafoch. Tie spočívali v kvantitatívnom zastúpení daného druhu a tvaru keramiky v určitom chronologickom stupni. Ako produkčné a distribučné centrá pre germánske sídliská v Bratislave-Trnávke a Bratislave-Dúbravke boli vybraté Carnutum (Petronell-Carnuntum) a Gerulata (Bratislava-Rusovce). Pre Branč a Štúrovo zas Brigetio (Komárom) a Aquincum (Budapešť). Centrá boli vybrané na základe topografickej blízkosti k sídliskám. Celá databáza, ktorá nie je súčasťou tohto príspevku, bola následne podrobená komparácii. Výsledkom je chronologický prehľad o obľube konkrétnej rímskej úžitkovej keramiky medzi germánskym obyvateľstvom.



Obr. 1. Poloha germánskych sídlisk v predpolí severopanónskeho limitu. Podľa Varsik 2015, 49; upravené

Fig. 1. Location of Germanic settlements in the forefield of the North Pannonian Limes. After Varsik 2015, 49; modified

## Rímsko-provinciálna keramika

### Základná charakteristika

Ide o keramiku, ktorá je charakteristická pre rímske provincie. Zvykne sa nazývať aj ako importovaná alebo keramika rímskej proveniencie. Jej prítomnosť v naddunajskom barbariku je badateľná počas celej doby rímskej. Druho

najpočetnejšiu predstavuje keramika tehlovej farby, ktorá je charakteristická žltou až tehlovočervenou farbou spôsobenou oxidačným výpalom (za prístupu vzduchu) pri teplote 650–1000 °C (Kuzmová 2020, 49). Na základe výzdoby rozlišujeme poddruh s mramorovaným maľovaním (ide o napodobňovanie výzoru mramoru nanášaním červeného alebo hnedého potahu na povrch ná-

dob štetcom alebo špongiou) (*Krekovič 1981, 348*). V tomto prípade hovoríme o mramorovanej keramike. Ďalším poddruhom je panónska pásikovaná keramika. Pri nej ide väčšinou o džbánovité alebo hrncovité tvary, v horných dvoch tretinách alebo uprostred v širokom páse červeno, niekedy hnedo maľované (*Krekovič 1981, 353*). K tehlovej keramike taktiež patria aj neglazované nádoby. Inou je sivá keramika, ktorú podľa povrchu členíme na jemnú a drsnú. Na rozdiel od tehlovej bol tento druh vystavený redukčnému výpalu, čím sa dosiahla sivá až čierna farba povrchu. Jej poddruhom je panónska včolkovaná keramika, ktorej povrch je, ako to napovedá názov, zdobený včolkovaným, obyčajne rastlinným ornamentom (*Krekovič 1981, 350*). Ďalším druhom je tzv. raetska keramika charakteristická svojím kovovo lesklým poťahom, barbotinom a vertikálnym ryhovaním, vytvoreným ozubeným kolieskom. Typologicky ju do troch vývojových štýlov rozdelil F. Drexel v roku 1911 (*Drexel 1911*). Jeho typológia sa používa dodnes. Výskyt prvého štýlu sa objavuje v 1. storočí a pretrváva do prvej polovice 2. storočia. Pri tomto štýle sa na povrchu objavuje hustá plastická geometrická výzdoba vytvárajúca motív sieťky, rozety, rybej kosti alebo písmena X. V niektorých prípadoch býva ohraničená radielkovitými vrypami (*Roth 1988, 45*). Pri druhom, ktorého datovanie je takmer súčasné s prvým, je povrch zdobený plastickými barbotínovými podkovičkami a vrypami. Tretí štýl je datovaný do druhej polovice 2. storočia a pretrváva až do 3. storočia (*Szönyi 1973, 89*). V tomto prípade sa na nádobách uplatňuje len výzdoba radielkom (*Krekovič 1981, 342–343; Roth 1988, 45*). Na vybraných sídliskách sa táto keramika vyskytuje vo forme napodobení z Panónie alebo ako originály z Raetie. Toto tvrdenie však nemôžeme jednoznačne potvrdiť, pretože vizuálne sa to ťažko rozlišuje. Napodobeniny z Panónie zobierala E. T. Szönyiová na základe exemplárov zo Savarie (Szombathely), Sopianae (Pécs), Halimby, z lokality Intercisa (Dunaújváros), Arra-

bona (Győr), Masonmagyaróváru a Fertőrákosu (*Szönyi 1973*). Originály z Raetie, konkrétne z lokality Regensburg, zozbieral T. Fischer (*Fischer 1983–84*). Okrem iného sa na lokalitách vyskytuje aj glazovaná keramika tvarovo zastúpená trecmi miskami, tzv. mortáriami, džbánmi, šálkami, taniermi a pod. V prípade mortárií ide o rímske importované nádoby zo zdrsnenou vnútornou stenou a golierovým okrajom ukončeným výlevkou (*Droberjar 2002, 187*). Podľa E. Krekoviča bol tento druh vo veľkej obľube u barbarov, keďže sa objavuje na všetkých sídliskách (*Krekovič 1981, 356*). Autor príspevku len potvrdzuje túto teóriu s odkazom na nálezy z vybraných lokalít. Avšak funkcia týchto nádob u Germánov je v súčasnosti otázná. Špecifickým druhom rímsko-provinciálnej keramiky je *terra sigillata*, ktorá zároveň slúži aj ako spoľahlivý datovací prostriedok. Tej sa však článok nevenuje.

## **Branč, Bratislava-Trnávka, Bratislava-Dúbravka, Štúrovo**

### Lokalita, objekty a dejiny výskumu

Archeologické nálezisko Branč je situované v polohe Helyföldek na juhu obce Branč (okres Nitra). Prvé výskumy sa uskutočnili v rokoch 1961–1962 pod vedením J. Vladára ako odborníka na eneolit a dobu bronzovú a T. Kolníka so špecializáciou na dobu rímsku (*Kolník – Varsík – Vladár 2007, 9*). Analýze osídlenia z doby rímskej sa venoval V. Varsík. Všetci traja autori sa rozhodli výsledky publikovať v spoločnej monografii. Na lokalite bolo identifikovaných vyše 140 sídliskových objektov z doby rímskej (obr. 2), z ktorých 38 malo znaky príbytkov označovaných ako chaty alebo zemnice (*Kolník – Varsík – Vladár 2007, 13*). Ďalšími objektmi boli jamy, konkrétne zásobné (cca. 32) a exploatačné (cca. 29), dovedna cca. 61 jam. Inými hospodárskymi objektami sú voľne stojace ohniská a piecky (cca. 14) lokalizované pozdĺž pô-

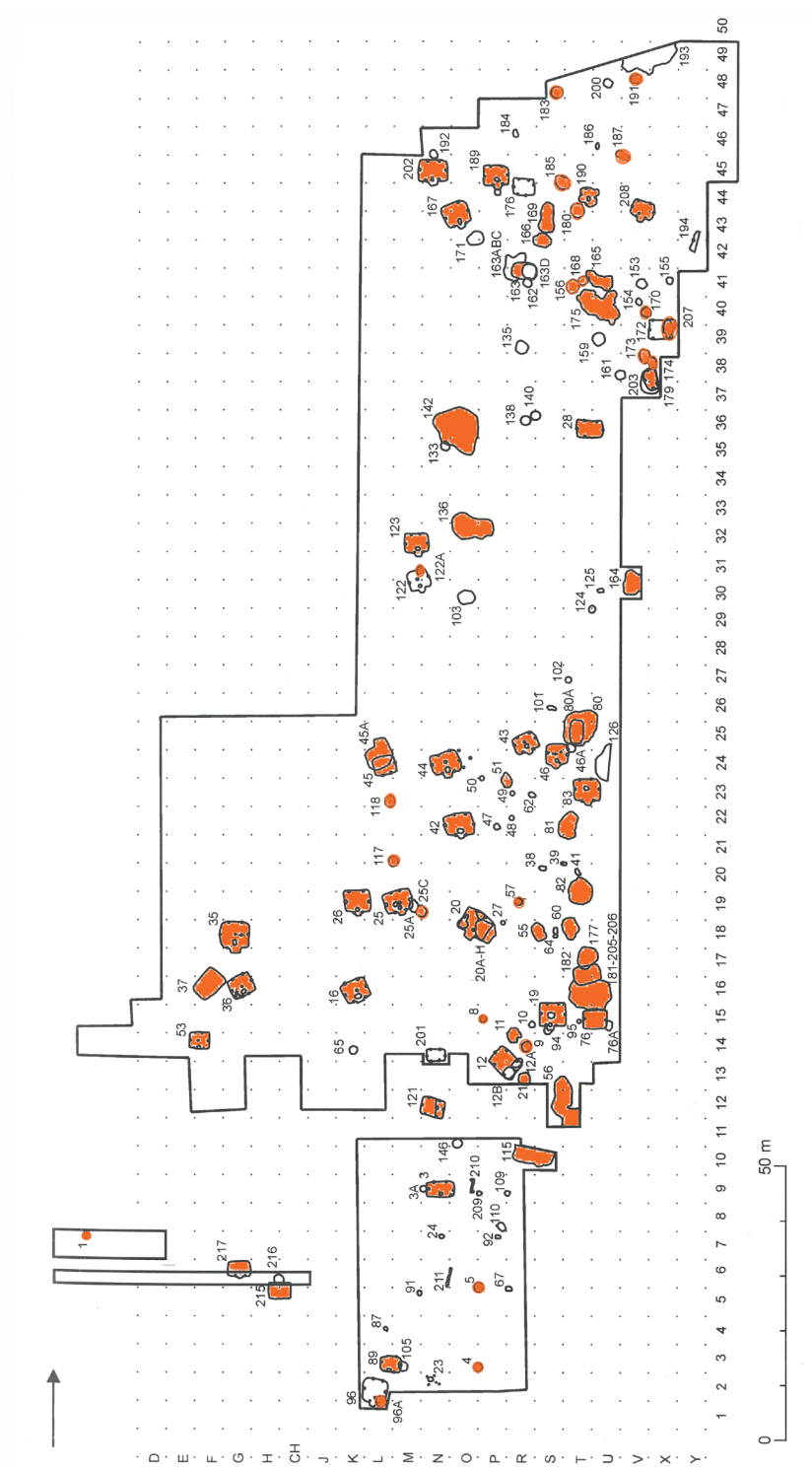
vodného koryta rieky (*Kolník – Varsík – Vladár 2007*, 21). Na základe datujúcich nálezov, akými sú napr. spony, boli na sídlisku vyčlenené tri fázy: germánske osídlenie v 2. storočí a ďalšie v závere 3. až 4. storočia (*Kolník – Varsík – Vladár 2007*, 35).

V prípade lokality Bratislava-Trnávka ide o osídlenie rôznych polôh vo viacerých fázach. Jedná sa o polohy „Zadné“, ktoré je charakterizované staršou a mladšou fázou, „Silničné“ a „Šajba I“ (*Varsík 2011*, 13, 17). Nálezisko je situované v Bratislave, v mestskej časti Trnávka. Archeologický výskum lokality začal v roku 1996 P. Ivan, ktorý prieskumom budúcej stavby, úseku diaľničného obchvatu Bratislavy Mierová ul. – Senecká cesta, objavil sídlisko v polohe „Zadné“. V nasledujúcom roku zistil stopy osídlenia aj v polohách „Silničné“ a „Šajba III“. V roku 1998 záchranný výskum P. Ivana prebral V. Varsík, ktorý v ňom pokračoval do roku 2000, kedy už len sledoval zemné práce na inžinierskych sieťach pozdĺž Seneckej cesty. V tomto období boli objavené aj polohy „Šajba I“, „Šajba II“ a „Stavebný dvor“ (*Varsík 2011*, 11). Do staršej fázy polohy „Zadné“, bolo zaradených 12 zemníc, dve studne, jedna zásobná jama, osem voľne stojacich piecok, viaceré úseky žlabov, samostatné kolové jamy a funkčne bližšie neurčené zahĺbené objekty. Poloha je V. Varsikom (*Varsík 2011*, 13) datovaná do 2. storočia a končí sa markomanskými vojnami (166–180 po Kr.). Mladšia fáza je datovaná rovnakým autorom (*tamže*, 13) do druhej polovice alebo poslednej tretiny 3. storočia a trvá až do druhej tretiny 4. storočia po Kr. (obr. 3). Počas záveru 2. storočia až do prvej polovice 3. storočia sa osídlenie presunulo necelý kilometer východne ďalej na lokalitu „Silničné“, kde boli zistené tri plytko zahĺbené zemnice a jedna nepravidelná jama (*Varsík 2011*, 17) (obr. 4). Tu si treba položiť otázku, prečo sa obyvatelia na konci markomanských vojen nevrátili do pôvodne osídleného priestoru, ale založili si nový? Poloha „Šajba I“

z 2. storočia bola podľa V. Varsíka okrajovou zónou sídliska „Zadné“ (*tamže*, 17).

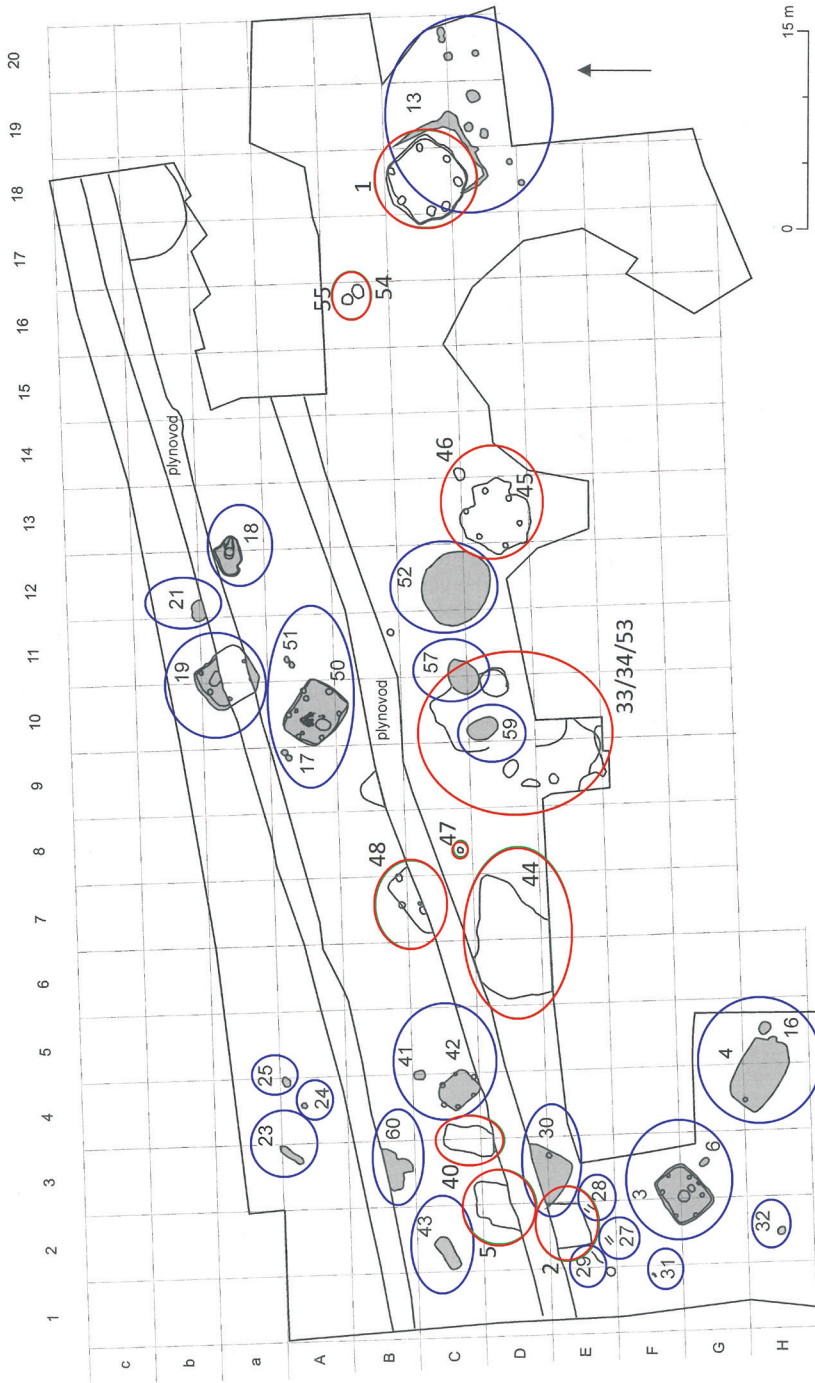
Ďalšie nálezisko je situované v mestskej časti Bratislava-Dúbravka. Výskum sa realizoval v polohe Veľká – Hrubá lúka (*Elschek 2017*, 129). Prvé archeologické výskumy na lokalite realizoval v roku 1933 J. Eisner, kedy objavil niekoľko zlomkov laténskej a včasnej stredovekej keramiky (*Eisner 1933*, 275). V 70. rokoch 20. storočia sa začali objavovať zvyšky rímskej strešnej krytiny, ktoré viedli k zisťovaciemu výskumu pod vedením T. Kolníka. V roku 1982 systematický výskum odkryl základy rímskej architektúry. V r. 1985 a v 1988–1993 sa na realizácii už podieľal aj K. Elschek (*Elschek 2017*, 129). Prvé germánske osídlenie tu registrujeme už v 1. storočí (obr. 5), kedy boli pri výskume v 90. rokoch 20. stor. na lokalite objavené 4 zemnice s kolovou a 3 s bezkolovou konštrukciou (*Elschek 2017*, 130). Dovedna ide o 7 zemníc. Ďalšími objektmi sú sídliskové jamy a železiarske dielne s pecami alebo samostatne stojace železiarske pece (*Elschek 2017*, 130). Na lokalite bolo taktiež objavené kniežacie sídlo z dvoma rímskymi budovami z 3. storočia (*Elschek 2017*, 129). Následné 4. storočie (obr. 6) predstavuje „rímsko-germánsky“ stavebný objekt a 9 zemníc zo šesťkolovou schémou (*Elschek 2017*, 132). Taktiež tu máme doloženú prítomnosť štyroch jám, ktoré sú zásobného alebo odpadového charakteru.

Poslednou vybranou lokalitou je germánska osada v Štúrove – Vojenské cvičisko. Je situovaná na ľavom brehu Dunaja, juhozápadne od sútoku riek Hron a Dunaj. Výskum záchranného charakteru sa uskutočnil v rokoch 1956–1957 pod vedením T. Kolníka, ktorý tu odkryl celkovo 66 objektov z doby rímskej a obdobia sťahovania národov (*Beljak – Kolník 2007*, 135). Z doby rímskej ide konkrétne o 12 chát a 44 jamových objektov (*Kolník 1962*, 357–362). Lokalita bola osídlená od polovice 2. až do 5. storočia, pričom v 3. storočí nastáva v osídlení útlm (*Beljak – Kolník 2007*, 142).



**Obr. 2.** Branč (okr. Nitra), poloha Helyföldek. Objekty, ktoré obsahovali rímskoprovinciálnu keramiku (oranžová). Prevzaté od Kolník – Varsík – Vladár 2007, 15, Obr. 5.; upravené

**Fig. 2.** Branč (Nitra District), plot Helyföldek. Archaeological features containing Roman provincial pottery (orange). After Kolník – Varsík – Vladár 2007, 15, Obr. 5; modified



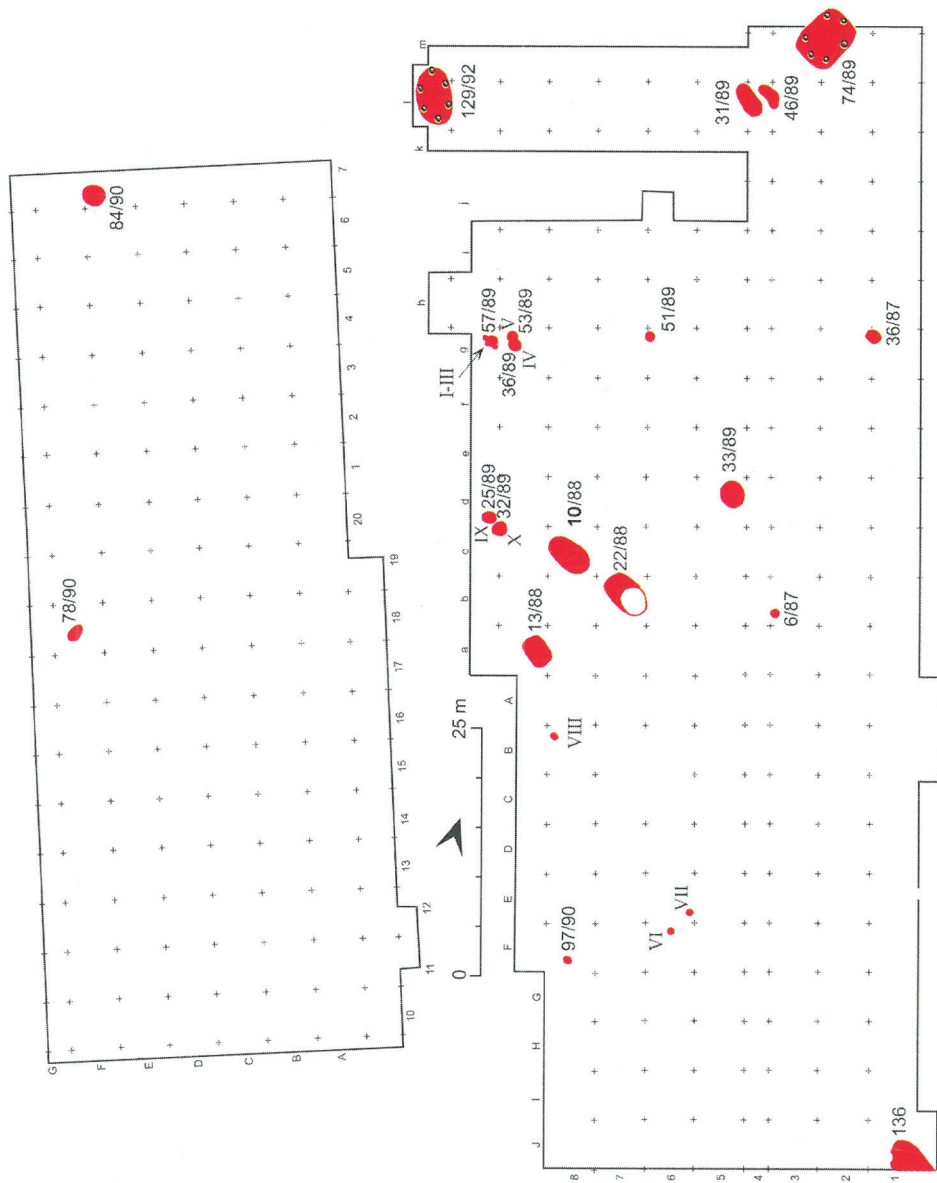
**Obr. 3.** Objekty z lokality Bratislava-Trnávka, poloha „Zadné“ staršia fáza (modré) a mladšia fáza (červené). Prevzaté od Varsík 2011, 14, obr. 5.; upravené  
**Fig. 3.** Archaeological features at the site of Bratislava-Trnávka, plot “Zadné”, early phase (blue) and late phase (red). After Varsík 2011, 14, fig. 5; modified



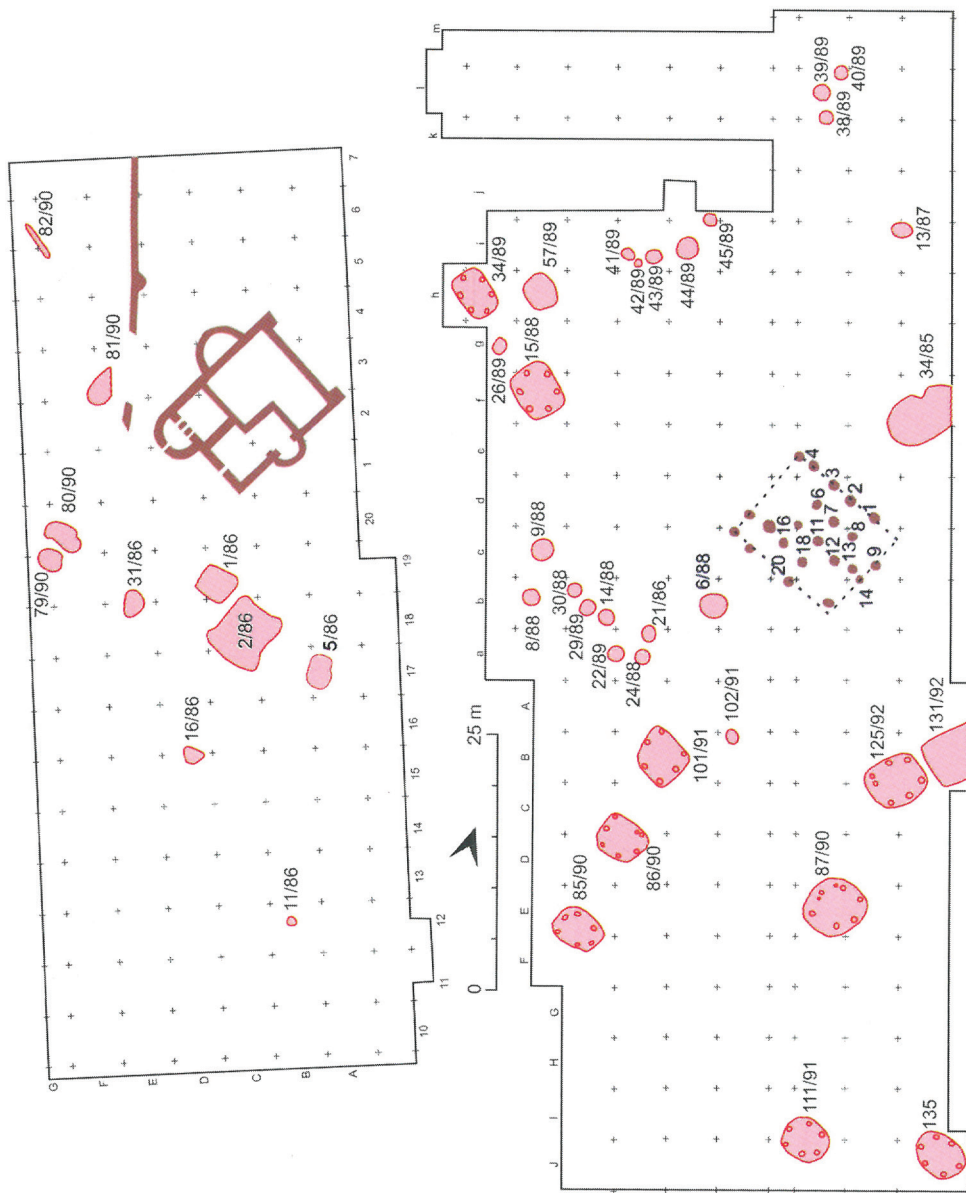


**Obr. 4.** Objekty z lokality Bratislava-Trnávka, poloha „Silničné“ (sivé a číslované). Prevzaté od Varsík 2011, 16, obr. 7

**Fig. 4.** Archaeological features at the site of Bratislava-Trnávka, plot "Silničné" (grey and numbered). After Varsík 2011, 16, fig. 7

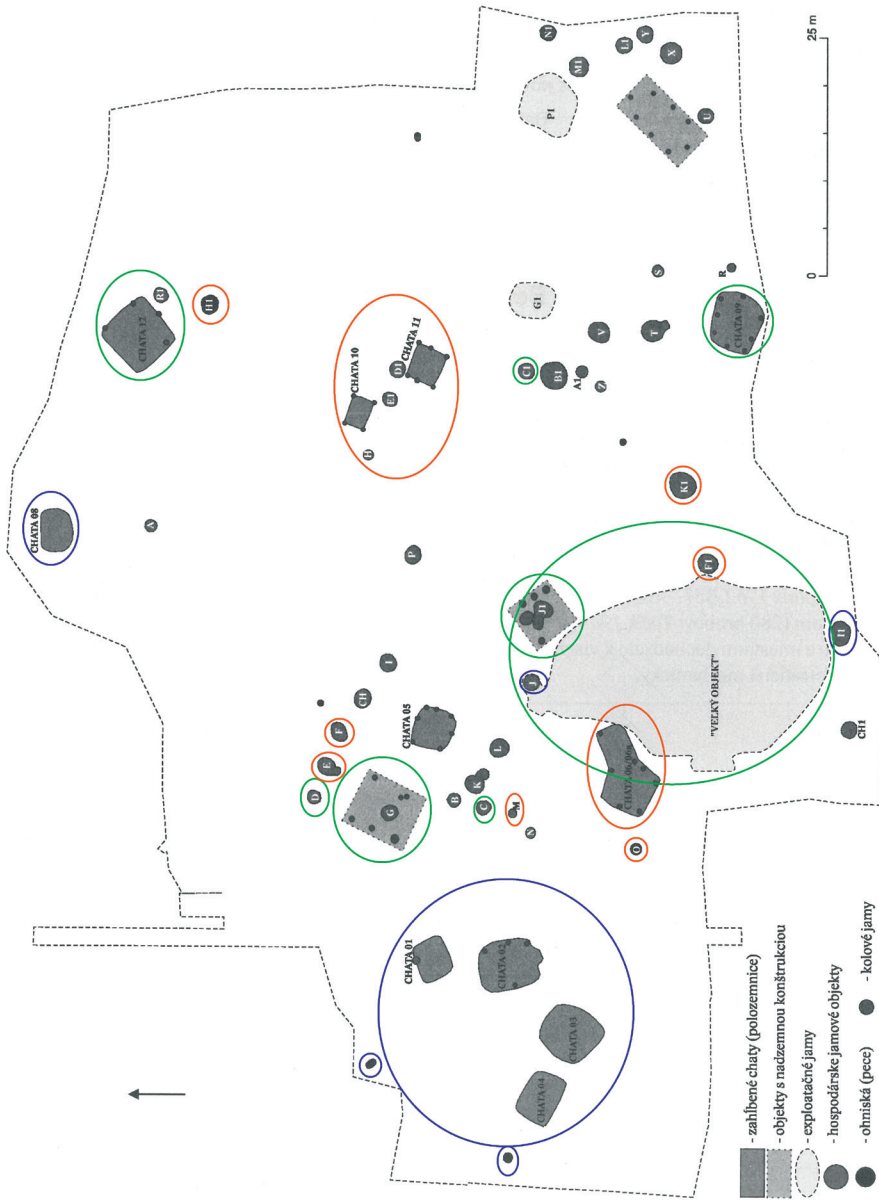


**Obr. 5.** Objekty z lokality Bratislava-Dúbravka z 1. storočia po Kr. Prevzaté od Eilschek 2017, 28, Abb. 6  
**Fig. 5.** Archaeological features of the 1st century AD at the site of Bratislava-Dúbravka. After Eilschek 2017, 28, Abb. 6



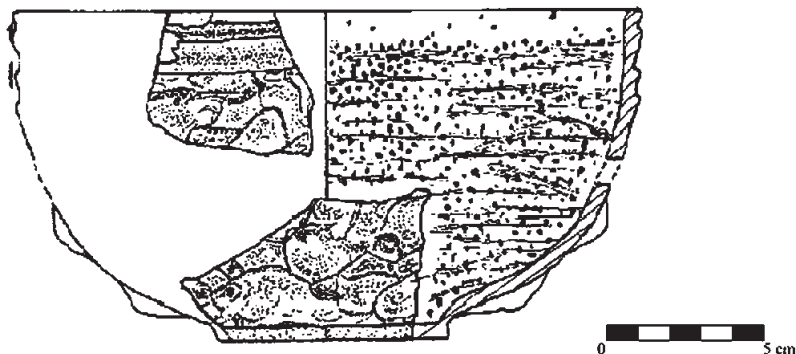
**Obr. 6.** Objekty z lokality Bratislava-Dúbravka z 3. a 4. storočia po Kr. Prevzaté od Eilschek 2017, 28, Abb. 6

**Fig. 6.** Archaeological features of the 3rd and 4th centuries AD at the site of Bratislava-Dúbravka. After Eilschek 2017, 28, Abb. 6



**Obr. 7.** Objekty z lokality Štúrovo, poloha Vojenské cvičisko z druhej polovice 1. až konca 2. storočia po Kr. (modrá), z prvej polovice 4. storočia (zelená) a z konca 4. až začiatku 5. storočia po Kr. (oranžová), Prevzaté od Bejjak – Kolník 2008, 130, obr. 2. upravené

**Fig. 7.** Archaeological features at the site of Štúrovo, plot "Vojenské cvičisko" from the second half of the 1st to the end of the 2nd century AD (blue), from the first half of the 4th century (green) and from the end of the 4th to the beginning of the 5th century AD (orange). After Bejjak – Kolník 2008, 130, fig. 2; modified



**Obr. 8.** Miska z okruhu jemnej italskej keramiky. Prevzaté od *Elschek 2017*, 142, Taf. 18: 2; upravené

**Fig. 8.** A bowl from the category of fine Italic pottery. After *Elschek 2017*, 142, Taf. 18: 2; modified

## Jemná keramika („Feinware“)

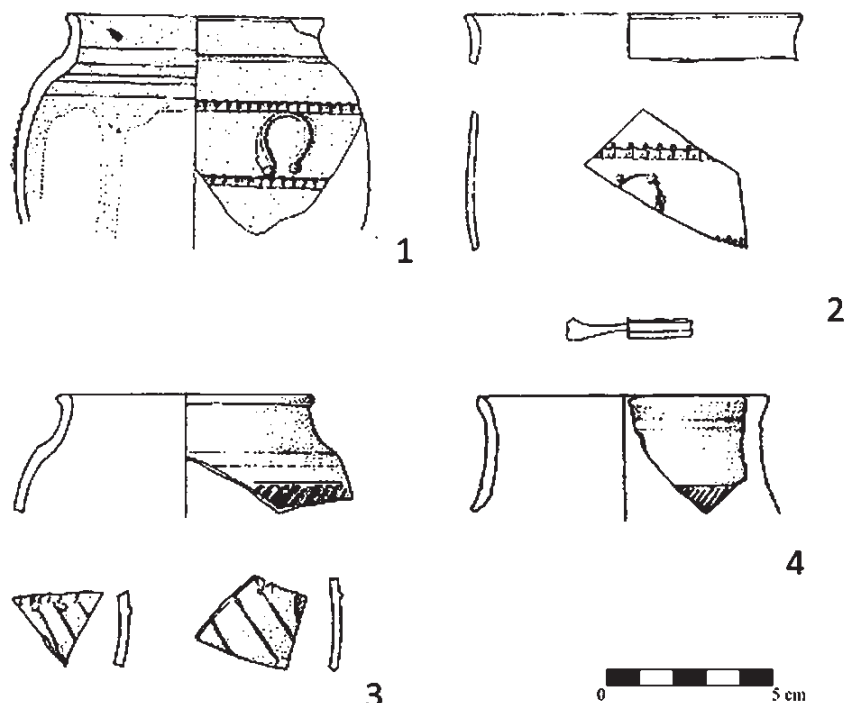
Táto keramika objavujúca sa v Claudiovskom období (*Schindler – Koudelka 1975*, 143), je prítomná tiež v Bratislave-Dúbravke, osídlenej už v tomto období. Lokalita disponuje jedným kusom tela a dna misky (obr. 8). Ide o typ z okruhu jemnej italskej keramiky, ktorá má na povrchu jemné šupinky nepravidelného tvaru (*Elschek 2017*, 142, Taf. 18: 2). Tento exemplár je doposiaľ jediným takýmto typom objaveným na území naddunajského barbarika. Na prítomnosť v provinciách taktiež upozorňuje K. Elschek a ako paralely uvádza lokality Carnuntum a Magdalenberg (*Elschek 2017*, 41).

## Raetska keramika

Ide o tzv. raetsky tovar, ktorý bol vyrábaný v dielňach v provincií Raetia, územia, ktoré je dnes súčasťou Švajčiarska, Nemecka, Bavorska, Bádenska-Württemberska, časti severného Talianska a Tirolska. Z vybraných nálezísk je tento druh prítomný v Branči a v Bratislave-Trnávke na lokalite „Zadné“, staršia fáza v zastúpení

dvoch pohárov. Prvý zo spomínaných je okraj tehlovej farby s hnedou engobou zdobený radielkom a nalepovanými podkovičkami (obr. 9: 1) z objektu č. 30 (chata). Typologicky ide o Drexel štýl 2. (*Varsik 2011*, 52), druhý je tiež (obr. 9: 3) tehlovej farby, ale už s tmavohnedou engobou a nalepovanými nitkami a bodkami. Fragmenty okraja a tela tohto pohára pochádzajú z objektu č. 43 (žľab). Fragment je identifikovaný V. Varsikom ako Drexel štýl 1 (*tamže*, 52). Oba exempláre sa radia do 2. storočia. V Branči raetsku keramiku reprezentuje päť fragmentov pohára z objektu č. 5 (jama) (obr. 9: 2) z 2. storočia s hnedočerveným poťahom, zdobeným vrypami a nalepovanými podkovičkami, zaradeným do Drexel štýl 2 (*Kolník – Varsik – Vladár 2007*, 67). Ďalším exemplárom objaveným na lokalite je okraj pohára so sivočiernym lesklým poťahom a vrypami (obr. 9: 4) z objektu č. 170 (jama). Autor ho typologicky zaradil do Drexel štýl 3, na základe jeho charakteristických znakov.

Na Slovensku je prítomnosť raetskej keramiky zachytená na germánskom sídlisku Šarovce z polovice 2. storočia. Ide o fragment tela zdobený vrypami z objektu 35/2005 (chata) (*Beljak 2010*, 41). Na základe obrázku (*Beljak 2010*,



**Obr. 9.** Raetska keramika z Bratislavy-Trnávky (1, 3) a Branča (2, 4). Prevzaté od Varsík 2011, tab. 21: 11, 30: 21 a-c; Kolník - Varsík - Vladár 2007, 122, tab. 130: 1; 67, tab. 7: 6; upravené

**Fig. 9.** Raetian pottery from Bratislava-Trnávka (1, 3) and Branč (2, 4). After Varsík 2011, tab. 21: 11, 30: 21 a-c; Kolník - Varsík - Vladár 2007, 122, tab. 130: 1; 67, tab. 7: 6; modified

obr. 11: 8) sa autor príspevku domnieva, že ide o Drexel štýl 3. E. Krekovič uvádza prítomnosť tohto druhu aj na sídliskách v Púchove a v Závode (Krekovič 1981, 342–343), ktoré publikoval E. Beninger (Beninger 1937, 66–67; 1934, 99). Prítomnosť raetskej keramiky registrujeme aj na lokalitách Trenčín-Biskupice (Cheben 2003, 65), Komjatice, Chotín a výnimočne aj na východnom Slovensku v Košiciach, konkrétne v časti Krásna nad Hornádom (Roth 1988, 51–52). Okrem germánskych sídlisk máme niekoľko zlomkov tohto druhu doložených aj v Iži-Leánývare (Sakař 1963, 51) a v Rusovciach-Gerulate (Krekovič 1998, 11). Ojedinelé fragmenty nachádzame tiež v Čechách a na Morave, konkrétne na lokalitách Vícemilice a Brodek (Krekovič 1981, 343).

V provincii Panónia registrujeme početnejšie zastúpenie raetskeho tovaru ako v barbariku. Dôvodom je produkcia keramických dielní v provinčných mestách Savaria, Arrabona alebo Sopianae. Tie okrem svojich výrobkov produkujú aj imitácie spomínaného druhu. V prípade názovov z Carnunta (Kronberger - Stiglitz 1997, 87–88; Gassner 1991, 271–273) sa zatiaľ nepotvrdilo, či nájdené exempláre sú napodobeniami, importom zo susedných miest alebo až z Raetie. Na základe geografickej blízkosti sa autor príspevku domnieva, že nálezy zo sídliska v Bratislave-Trnávke pochádzajú pravdepodobne z Carnunta. Naopak, pre nálezy z Branča, Ponitria a Pohronia môžeme hľadať pôvod fragmentov v Arrabone, Brigetiu (Delbó 2020, 266) alebo v Aquincu (Póczy 1956). V súčasnej

situácií sa autor domnieva, že raetska keramika objavená v Carnunte mohla byť importom zo susednej Raetie, na základe nálezov z lokalít, akými je napr. Regensburg (*Fischer 1983–84*, 51; Abb. 15: 103–112).

## Keramika tehlovej farby

Táto keramika patrí k najčastejšie sa vyskytujúcim druhom na germánskych sídliskách. Na sídlisku Branč, vo fáze A, ktorú V. Varsík (*Kolník – Varsík – Vladár 2007*, 31) datoval (120/140–180/200) a zodpovedá chronologickeému stupňu podľa T. Kolníka B2b-C1a (*Kolník 1980*, 199), evidujeme 91 fragmentov tehlovej keramiky. Ide zväčša o okraje a telá nádob. Pri okrajoch bol s určitou identifikovaný tvar nádoby, pričom v prípade tela to nie je jednoznačné. Na lokalite pochopiteľne dominujú neurčiteľné tvary nádob, za ktorými nasledujú misy a džbány. Ďalšie tvary sú hrnce, poháre, hrnčeky a jeden exemplár neglazovanej trecej misky (mortárium). Medzi misami sa objavujú misy s prstencom, napr. z objektu 76 (chata) (obr. 10: 5), golierom z objektu 169 (sústava jám) (obr. 10: 1), ale aj misa imitujúca Drag. 37 (*Kolník – Varsík – Vladár 2007*, 74, tab. 23: 3) a misa na nôžke (*tamže*, 74, tab. 23: 1). Ich povrch je zdobený oranžovým a červeným mramorovaným maľovaním (čiže ide o mramorovanú keramiku), ďalej tmavočerveným, svetločerveným alebo oranžovo-hnedým poťahom. Zvlášť misy imitujúce tvar terry sigillaty Drag. 37 sú zdobené vrypami. Fragments džbánov sú zachytené v 21 objektoch. Zastúpenie tu majú typy zo zhrubnutým okrajom (*Kolník – Varsík – Vladár 2007*, 89, tab. 56: 11), s golierovito rozšíreným ústím, napr. z objektu 37 (sústava jám) (obr. 10: 2), s von vyhnutým okrajom (*Kolník – Varsík – Vladár 2007*, 99, tab. 81: 4), s pásikovým uchom (*Kolník – Varsík – Vladár 2007*, 119, tab. 124: 5), s prežliabnutým a profilovaným

ústím (*Kolník – Varsík – Vladár 2007*, 138, tab. 165: 10). Dovedna ide o 21 úlomkov zo všetkých typov. Na povrchu je znovu badateľná aplikácia červeného až tmavočerveného poťahu s oranžovočerveným mramorovým maľovaním. Pri jednom exemplári sú na povrchu viditeľné známky zdobenia vyškraľovanými pásikmi a vrypami (*Kolník – Varsík – Vladár 2007*, 140, tab. 170: 11). Spoľahlivo určené boli aj úlomky hrnčekov, (ako príklad uvádzame jeden z nich na obr. 10: 3) objavených v objekte 20 A-H (sústava jám), ktoré však majú iné zdobenie, čiže nejde o jednu nádobu. Fragment jedného (obr. 10: 6) z troch rôzne zdobených pohárov je doložený v objekte 4 (jama). Ostatné dva sú v objektoch 169 (sústava jám) a 189 (chata). Úlomky hrncov (obr. 10: 4, 7) sú zastúpené v objektoch 46 (chata) a 169 (sústava jám). Ďalšie sú v objektoch 26 a 80A (chaty). Najmenšie zastúpenie majú na lokalite hrnce, poháre a hrnčeky. Dovedna ide len o 10 fragmentov. Hrnce reprezentujú typy s plochým a von skloneným okrajom (*Kolník – Varsík – Vladár 2007*, 89, tab. 56: 14), taktiež aj s golierovitým okrajom a odsadeným telom (*Kolník – Varsík – Vladár 2007*, 121, tab. 128: 13). Nesú najmä červené a oranžové maľovanie. Z hrnčekov tu nachádzame typ s horizontálnym okrajom zdobený hnedým maľovaním (*Kolník – Varsík – Vladár 2007*, 75, tab. 23: 6). Pri jednom exemplári dna pohára z objektu č. 169 (sústava jám), ide o typ na prstencovej nôžke s kvalitným fľakatým poťahom tmavočervenej až oceľovosivej farby (*Kolník – Varsík – Vladár 2007*, 121, tab. 128: 16).

Ďalšia fáza osídlenia je V. Varsikom (*Kolník – Varsík – Vladár 2007*, 35) označená ako B (180/200–250/270), podľa T. Kolníka B2/C1-C2 (*Kolník 1980*, 199). V tomto stupni osídlenia evidujeme na lokalite 36 fragmentov tehlovej keramiky. Okrem neurčiteľných tvarov tu najpočetnejšiu skupinu zastupujú misy a džbány. V prípade mís ide dovedna o 6 fragmentov z troch objektov. Typologicky evidujeme napr.

typ s prstencom (*Kolník – Varsík – Vladár 2007*, 124, tab. 133: 4), prstencovým dnom (*Kolník–Varsík–Vladár 2007*, 107, tab. 96: 9) a s golierom (*Kolník – Varsík – Vladár 2007*, 124, tab. 133: 5). Povrch mís je zdobený červeným maľovaním, pričom na golieri je prítomné mramorované maľovanie. Kvantitatívne zhodné sú fragmenty džbánov. Z nich sú na lokalite prítomné typy z von vyhnutým a zhrubnutým okrajom (*Kolník – Varsík – Vladár 2007*, 101, tab. 85: 6) a džbán s odlomeným uchom a rímsovým okrajom (*Kolník – Varsík – Vladár 2007*, 136, tab. 162: 9). Zaujímavým sa javí mortárium (obr. 20) so zámerne osekaným golierom, pod ktorým sa nachádzajú dva prevrtnané otvory. Či ide o sekundárne prevrtnanie autor v publikácii neuvádza (*Kolník – Varsík – Vladár 2007*, 69). Podobný exemplár sa doposiaľ nepodarilo identifikovať na žiadnej skúmanej lokalite. Preto je interpretácia zámerne osekaných okrajov v súčasnosti nejasná a zároveň aj dobrým podnetom pre diskusiu. Poslednými nálezmi v tejto fáze osídlenia sú dva fragmenty pohárov (obr. 13: 1, 2) rímskej proveniencie.

Posledná etapa osídlenia v dobe rímskej je fáza C (250/270–400), podľa chronológie T. Kolníka C2-D1 (*Kolník 1980*, 199). Typologicky sa dajú určiť len dva úlomky džbánov a jeden exemplár okraja hrnčeka.

Ďalšou z vybraných lokalít je Bratislava-Trnávka, konkrétne poloha „Zadné“. V staršej fáze evidujeme 35 fragmentov tehlovej keramiky v chronologickom stupni B2-B2/C1. Medzi určitými sú zastúpené džbány a misy. V prípade džbánov (napr. obr. 11: 1, 2) ide o 9 exemplárov zo siedmich objektov. Sú to chaty a studne. Prevládajú okraje a uchá. Napríklad úlomok okraja džbánu s profilovaným okrajom z objektu 3 (chata) (*Varsík 2011*, 235, tab. 5: 15). Zastúpenie mís je na lokalite dokázané tromi fragmenty z objektu 50 (chata) (*Varsík 2011*, 264, tab. 41: 8, 9, 11). V dvoch exemplároch ide o prstencové misy s červeným maľovaním alebo oranžovým

poťahom. Z osídlenia v nasledujúcom chronologickom stupni C1 na polohe „Silničné“ bolo objavených len minimum fragmentov tehlovej keramiky. Ide o bližšie neurčiteľné typy a misy, ktoré pochádzajú z objektu č. 26 (chata) (*Varsík 2011*, 276, tab. 55: 9, 11). V poslednej fáze osídlenia v polohe „Zadné“ mladšia fáza, ktorá patrí do chronologického stupňa C2-C3 sa objavuje tehlová keramika v zastúpení džbánov a mís. Z džbánov sa v siedmich objektoch našli typy s von vyhnutým (napr. obr. 12a: 1), horizontálnym (*Varsík 2011*, 250, tab. 24: 17) alebo profilovaným okrajom (*tamže*, 250, tab. 24: 14). Najčastejšie exempláre predstavujú prstencové misy, napr. z kumulácie zlomkov označených tromi číslami 33, 34, 53 (obr. 12a: 2) (*Varsík 2011*, 250, tab. 25: 6) a golierové misy (*Varsík 2011*, 258, tab. 33: 5). Oba spomenuté tvary majú červené alebo oranžovočervené maľovanie.

Na sídlisku v Bratislave-Dúbravke sa v chronologickom stupni B1-B2a podarilo objaviť 8 fragmentov tehlovej keramiky zo 7 objektov. Jedná sa o chaty, jamy a pec. K. Elschekovi sa podarilo identifikovať len dva úlomky džbánov. Hrdlo z objektu č. 10/88 (chata) (*Elschek 2017*, 141, tab. 8:8) a okraj z objektu č. 13/88 (chata) (*Elschek 2017*, 141, tab. 12:7). Osídlenie v 4. storočí charakterizuje stupeň C3-D1. V tomto období na vybranom sídlisku nachádzame primárne džbány a misy (napr. obr. 12a: 3, 4). Dovedna ide o 20 fragmentov z deviatich lokalít (chaty).

Poslednou záujmovou lokalitou je Štúrovo – Vojenské cvičisko, kde v staršej fáze osídlenia prislúchajúcej k chronologickému stupňu B2/C1 bolo prítomných 12 exemplárov tehlovej keramiky. Tie sa podarilo objaviť v dvoch objektoch z daného obdobia. Konkrétne išlo o objekt č. 1 (chata) a objekt č. 2 (chata). Zo spomínaných exemplárov tvarovo dominujú džbány, misy, hrnce, jeden fragment pohára, neglazovaného mortária a ucha z amforovitej nádoby. V prípade džbánov ide o typy so širokým hrdlom a s maľovanými pásmi na povrchu



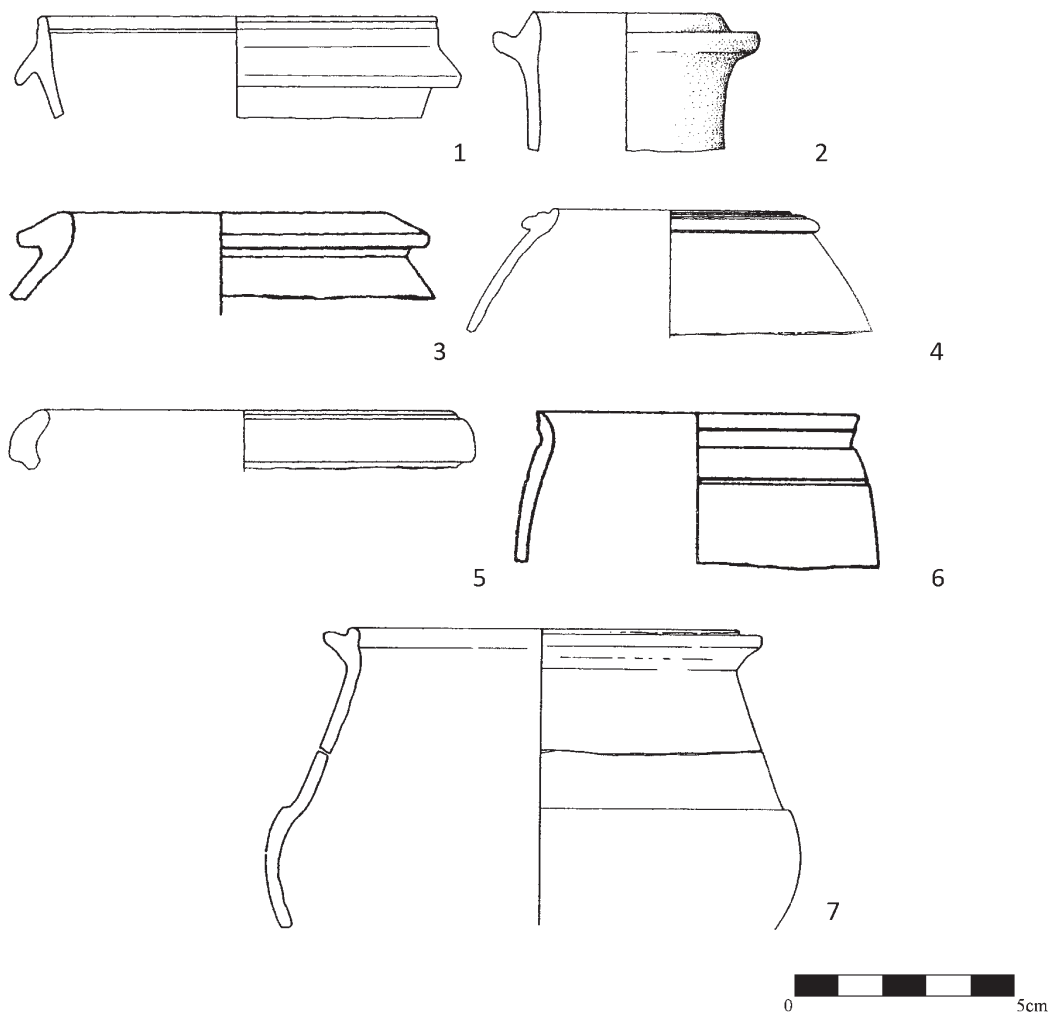
(obr. 12b: 1, 2) Na základe výzdoby povrchu ich môžeme zaradiť aj do panónskej pásikovanej keramiky. Zo zachovaných prstencových mís sú to tri úlomky (obr. 12b: 3, 4, 5), ktorých povrch je zdobený mramorovaným maľovaním. V prípade hrncov je jeden typ s esovitým (obr. 12b: 6) a druhý s horizontálnym okrajom (obr. 12b: 7). Zlomok okraja pohára s dovnútra vťahnutým okrajom (*Beljak – Kolník 2007*, 140, obr. 3:10) a ucho z amforovitej nádoby zdobenej drobnými plastickými výčnelkami (*Beljak – Kolník 2007*, 139–140, obr. 3:13) boli objavené v objekte č. 2 (chata).

Prítomnosť keramiky tehlovej farby máme doloženú aj na iných germánskych sídliskách na juhozápadnom Slovensku. Konkrétne ide o regióny Ponitria, Pohronia, východného predpolia Bratislavy a ojedinele aj oblasť Považia.

Paralely džbánov so širším hrdlom a pásikovanou výzdobou nachádzame na lokalitách Slovenské Pravno (*Kissová – Krčová 2020*, 325), Šarovce (*Krekovič 1981*, 354). Produkované mohli byť v Aqiuncu (*Póczy 1956*, 155) a Brigetiu (*Bónis 1970*, 70).

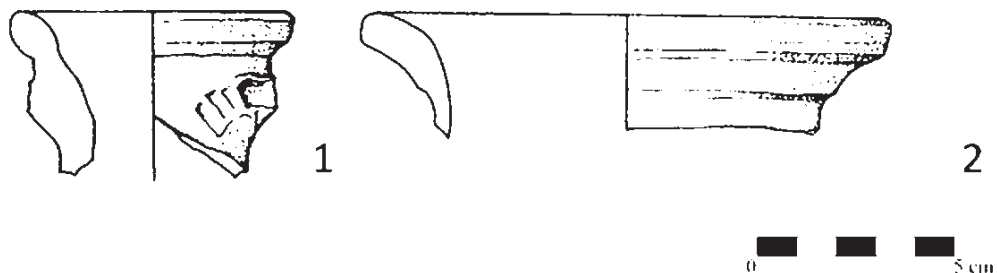
Zastúpenie prstencových mís v stupni B2-B2/C1 nachádzame takmer na každom sídlisku. Napríklad v Pobedime, Veľkom Mederi alebo v Nitre-Chrenovej (*Filipová 2013*, 77). Ojedinelé zastúpenie pohárov na juhozápadnom Slovensku neumožňuje bližšiu komparáciu. Presné analógie k hrncom je taktiež ťažké dohľadať z dôvodu širokého chronologického rozptylu. V stupni C1-C2 je výskyt tehlovej keramiky na JZ Slovensku podobný ako na vybraných lokalitách. Ide tu hlavne o úbytok tohto druhu a postupné nahradzovanie sivou keramikou.

Na Morave máme prstencové misy z tehlovej keramiky zo staršej doby rímskej z Křepic, Více-milíc, Brna-Chrlic, Kroměříže a Syrovic (*Filipová 2013*, 67–69). Primárne ide o nálezy z chát. Ťažko určiteľné tvary nádob sa vyskytujú na sídlisku v Držovicích, kde jediný exemplár ucha džbánu identifikoval T. Konečný (*Konečný 2019*, 42). Džbány s pásikovým uchom sa vyskytujú aj na Borkovanoch-Těšanoch (*Schindlerová 2013*, 43). Okrem toho sa na lokalite vyskytujú aj fragmenty s pásikovým maľovaním z chát. Podobné typy a tvary sa vyskytujú aj v Hrušovanech u Brna (*Filipová – Harangozóová 2014*, 276). V mladšej dobe rímskej nachádzame v moravských nálezoch tehlovú keramikou na lokalitách Vlčnov – Dolní Němčí (*Filipová 2013*, 70) a Skalice nad Svitavou, kde sa vyskytuje hlavne v zastúpení prstencových mís (*Staňková 2008*, 30). V Čechách poznáme tehlové džbány z Mikulovic, Roztok, Srbic a Lovosic (*Rypka 2012*, 25), prstencové misy z lokality Praha-Bubeneč a misy imitujúce Drag. 37 z lokality Cerekvice nad Loučnou (*Rypka 2012*, 29). V neskoršom období na lokalitách Lhota-Závist a Přestovice, kde bola zastúpená fragmentmi džbánu (*Rypka 2012*, 27, Tab. 2). Analógie môžeme nájsť na lokalite Carnuntum, čo dokladajú aj nálezy rovnakých typov, akými sú prstencové misy (*Gassner 1990*, 157, tab. 3: 14, 15) a džbán (*tamže*, 154, tab. 1: 4), alebo v Brigetiu (*Delbó 2020*, 266; Fig. 4.1). V Carnunte od 3. storočia (*Gassner 1990*, 149) badať postupne zmenšujúcu sa produkciu tehlovej keramiky, čo sa odzrkadľuje aj na germánskych sídliskách. Výskyt tehlovej keramiky na sídliskách v barbariku alebo v keramických dielňach v provinciách je v 4. storočí ojedinelý, čo dokladá aj nálezový materiál.



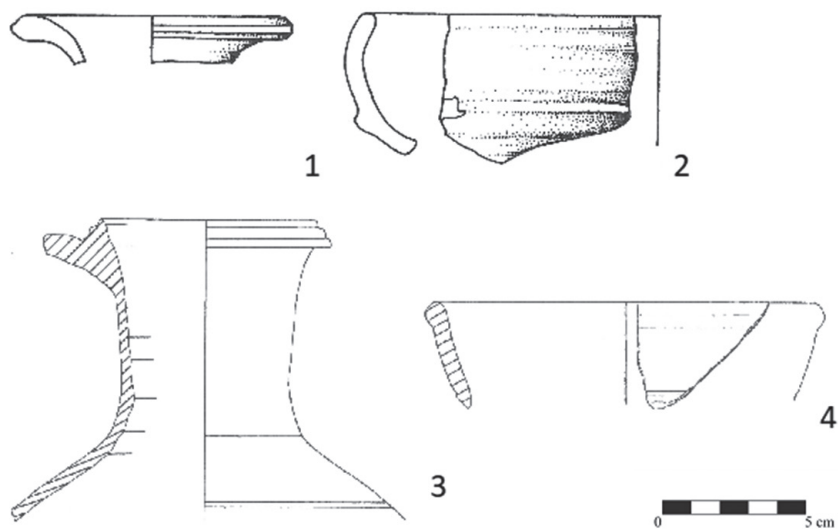
**Obr. 10.** Výber tvarov tehlovej keramiky zo sídliska v Branči. Misa s golierovitým okrajom (1), džbán s golierovitým ústím (2), hrnček s plochým a šikmo von nakloneným okrajom (3), hrniec s plochým a von skloneným okrajom (4), misa s prstencom (5), pohár s rímsovým okrajom (6), hrniec s golierovitým okrajom a odsadeným telom (7). Prevzaté od *Kolník - Varsík - Vladár 2007*, 121, tab. 128: 12; 84, tab. 44: 2; 75, tab. 23: 4; 89, tab. 56: 14; 98, tab. 76: 15; 132, tab. 152: 5, 121, tab. 128: 13; upravené

**Fig. 10.** Selection of brick-red pottery forms from the settlement in Branč. Bowl with a collared rim (1), jug with a collared mouth (2), mug with a flat and out-sloping rim (3), pot with a flat and out-sloping rim (4), ring bowl (5), beaker with a ledged rim (6), pot with a collared rim and well-distinguished body (7). After *Kolník - Varsík - Vladár 2007*, 121, tab. 128: 12; 84, tab. 44: 2; 75, tab. 23: 4; 89, tab. 56: 14; 98, tab. 76: 15; 132, tab. 152: 5, 121, tab. 128: 13; modified



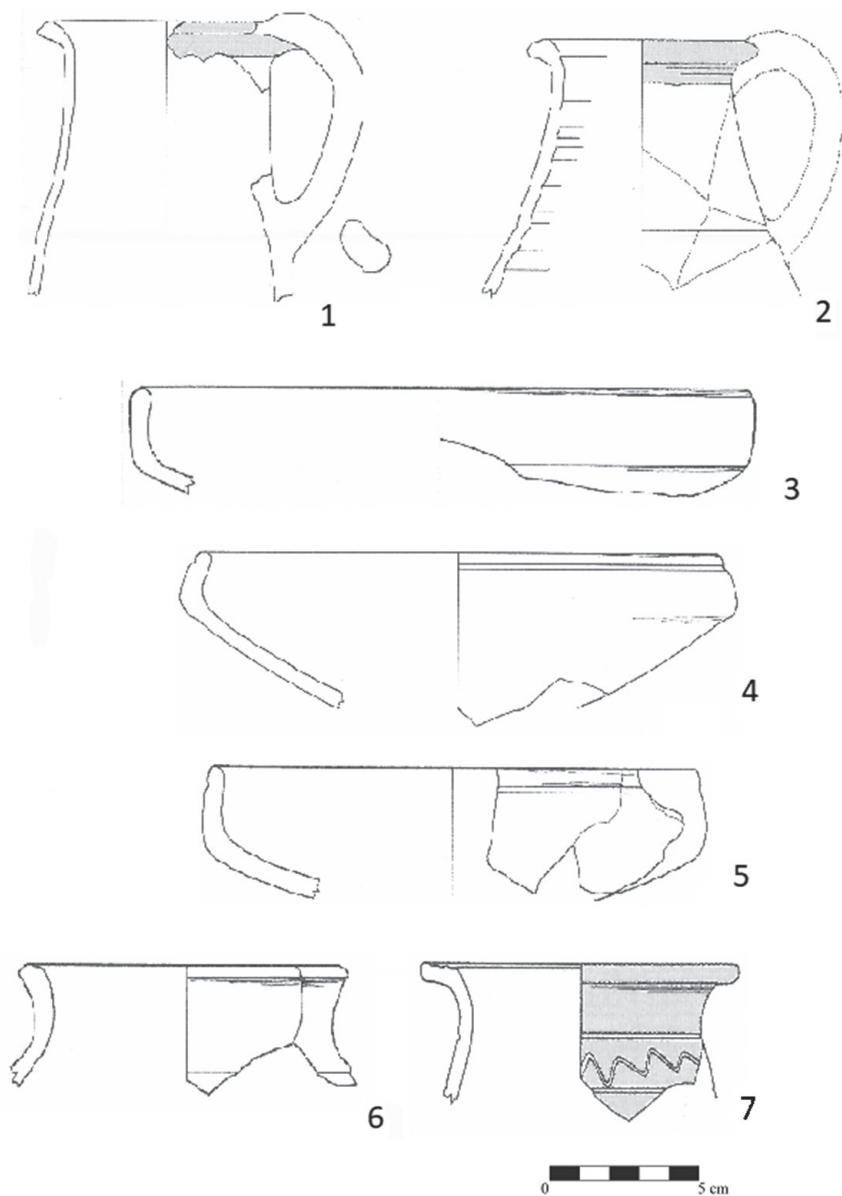
**Obr. 11.** Výber tehlových džbánov (1, 2) zo sídliska v Bratislave-Trnávke. Prevzaté od *Varsík 2011*, 235, tab. 5: 15; 270, tab. 48: 8; upravené

**Fig. 11.** Examples of brick-red jugs (1, 2) from the settlement in Bratislava-Trnávka. After *Varsík 2011*, 235, tab. 5: 15; 270, tab. 48: 8; modified



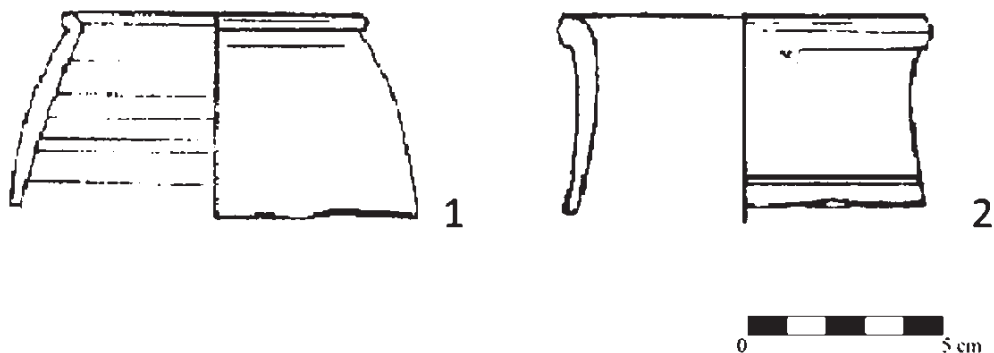
**Obr. 12a.** Výber tehlovej keramiky z lokalít Bratislava-Trnávka (1, 2), Bratislava-Dúbravka (3, 4). Džbán z von vyhnutým okrajom (1), misa prstencová (2), džbán s uchom (3), misa (4). Prevzaté od *Varsík 2011*, 232, tab. 1: 5; 250, tab. 25: 6; *Elsček 2017*, 153, Taf. 72: 5; 150, Taf. 55: 2; upravené

**Fig. 12a.** Selection of brick-red pottery from the sites of Bratislava-Trnávka (1, 2), Bratislava-Dúbravka (3, 4). Jug with an out-turned rim (1), ring bowl (2), handled jug (3), bowl (4). After *Varsík 2011*, 232, tab. 1: 5; 250, tab. 25: 6; *Elsček 2017*, 153, Taf. 72: 5; 150, Taf. 55: 2; modified



**Obr. 12b.** Výber tehlovej keramiky z lokality Štúrovo (1–7). Džbány so širokým hrdlom (1, 2), prstencové misy (3, 4, 5), hrniec s esovitým (6) a horizontálnym (7) okrajom. Prevzaté od *Beljak – Kolník 2007*, 149, obr. 3: 1, 3: 2, 3: 5, 3: 8, 3: 11, 3: 6, 3: 7; upravené

**Fig. 12b.** Selection of brick-red pottery from the site Štúrovo (1–7). Wide-necked jugs (1, 2), ring bowls (3, 4, 5), pot with an S-shaped rim (6), pot with a horizontal rim (7). After *Beljak – Kolník 2007*, 149, obr. 3: 1, 3: 2, 3: 5, 3: 8, 3: 11, 3: 6, 3: 7; modified



**Obr. 13.** Poháre tehlovej keramiky z lokality Branč (1, 2). Prevzaté od Kolník – Varsík – Vladár 2007, 69, tab. 11: 6; 103, tab. 89: 7; upravené

**Fig. 13.** Brick-red beakers from the site of Branč (1, 2). After Kolník – Varsík – Vladár 2007, 69, tab. 11: 6; 103, tab. 89: 7; modified

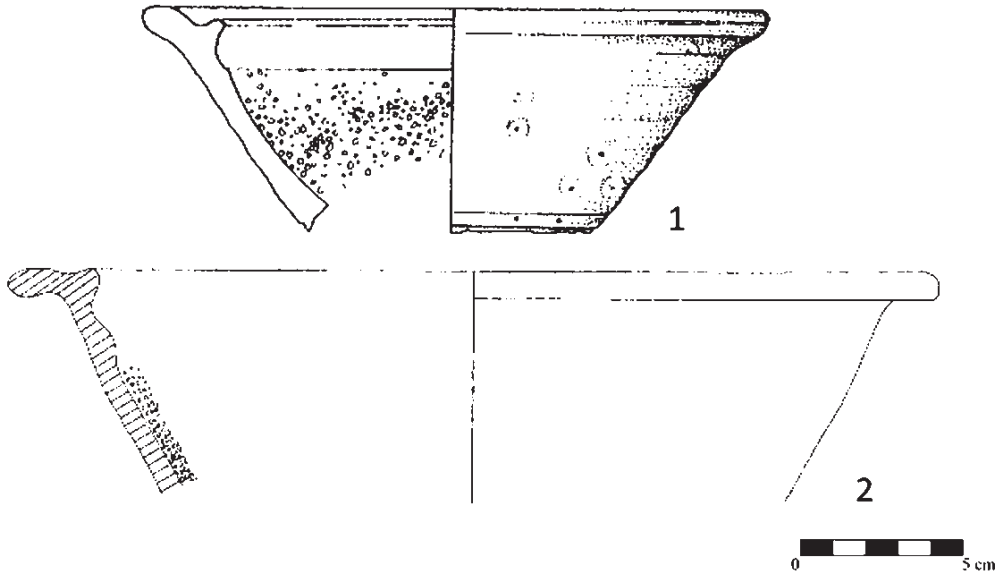
## Glazovaná keramika

Na lokalite Branč sa okrem fragmentu okraja glazovaného džbánu (Kolník – Varsík – Vladár 2007, 98, tab. 76: 7) vyskytujú aj glazované mortáriá, ktoré sú zdobené červenou, hnedou alebo hnedočervenou glazúrou (napr. obr. 14: 1) a na niektorých je pozorovateľné aj sekundárne prepálenie. Rovnako je to aj v Bratislave-Trnávke, kde sa bohužiaľ dochovali len tri úlomky glazovaných mortárií lokalizovaných v piatich objektoch, pričom tri objekty sú evidované ako kumulácia zlomkov (Varsík 2011, 250). Ich povrch je zdobený zelenou až olivovozelenou glazúrou. V Bratislave-Dúbravke sa v 4. storočí vyskytujú glazované misy, taniere, džbány a pohár typu kantharos identifikovaný K. Elschekom (Elschek 2017, 147, tab. 42: 13), taktiež aj mortáriá z olivovozelenou alebo žltovozelenou glazúrou (obr. 14: 2). Rovnakú glazúru nachádzame aj na Morave, konkrétne na lokalitách Chotín (Romsauer – Hečková – Repka 2019, 87) a Sodoměřice (Vlach 2007, 453). V Čechách sa glazovaná keramika vyskytuje len vo veľmi malom množstve. Najčastejšie však v tvare tre-

cích misiek na lokalitách Přestovice, Tuchlovice a Lhota-Závist (Jančo 2003, 283).

## Sivá jemná keramika

U nej je datovanie nejednotné, avšak podľa E. Krekoviča, je súčasná s keramikou tehlovej farby, ale nepretrváva do 4. storočia po Kr. (Krekovič 1981, 364). Na lokalite Branč sa vo fáze A našlo dovedna 42 fragmentov z chronologického stupňa B2b-C1a, pričom prevažujú misovité nádoby (Kolník – Varsík – Vladár 2007, 24), konkrétne ide o prstencové misy, ktoré sa vyskytujú na germánskych sídliskách v 2. a 3. storočí po Kr. (Krekovič 1981, 364). V Branči je tento typ zastúpený misou s prstencom (obr. 15: 3), ale aj inými misami, napr. misou na nôžke, misou s horizontálnym okrajom (obr. 15: 1) a misami imitujúcimi Drag. 37 (napr. obr. 15: 2), ktoré sú zdobené vrypmi. Všetky nádoby majú charakteristický tmavosivý až čierny poťah, niekedy aj zo stopami ošúchania. Je zaujímavé badať prítomnosť iba mís, keďže ostatné nádoby sú bohužiaľ neurčiteľné. Zo 42 úlomkov

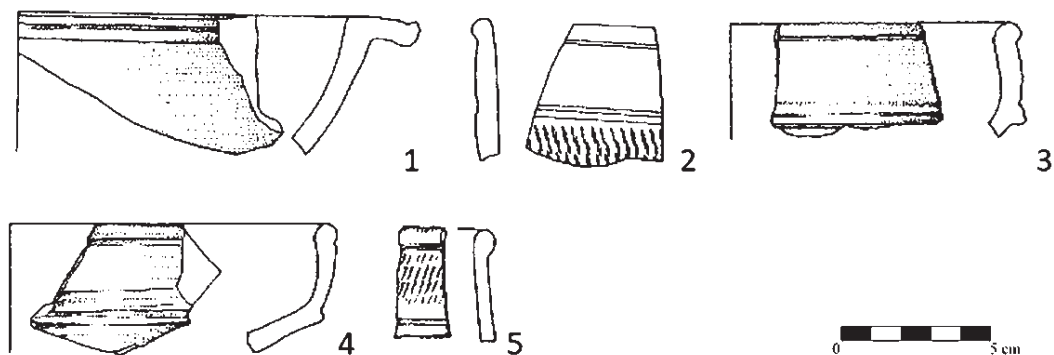


**Obr. 14.** Glazovaná keramika z lokalít Branč (1) a Bratislava-Dúbravka (2). Glazované mortárium (1), mortárium s vodorovným okrajom (2). Prevzaté od Kolník – Varsík – Vladár 2007, 76, tab. 24: 12; Elschek 2017, 156, Taf. 84:8; upravené

**Fig. 14.** Glazed pottery from the sites of Branč (1) and Bratislava-Dúbravka (2). Glazed mortar (1), mortar with a horizontal rim (2). After Kolník – Varsík – Vladár 2007, 76, tab. 24: 12; Elschek 2017, 156, Taf. 84: 8; modified

máme 29 zastúpených v chatách, 1 v jame a 12 v sústave jám. Z fázy B máme dovedna 21 fragmentov v 15 objektoch, z ktorých dominujú misy. Okrem nich je v tomto chronologickom stupni C1-C2 doložený pohár, džbán a tanier. Ten sa našiel v objekte 12 (chata) spolu s misou imitujúcou Drag. 37 s tmavosivým poťahom. Tanier (obr. 16: 7) má taktiež tmavosivý poťah a jeho výzdobu tvoria vrypy. V prípade mís sa jedná o misy s prstencom (obr. 16: 3) a imitujúce Drag. 37 (obr. 16: 1) Ďalším nálezom je už spomenutý pohár, ktorý bol typologicky určený V. Varsikom ako typ s prehýbanými stenami (obr. 16: 2), v nemčine známy ako Faltenbecher (Kolník – Varsík – Vladár 2007, 69, tab. 11: 8). Všetky nádoby nesú typický svetlosivý, tmavosivý alebo tmavo-čierny poťah.

Rovnaká situácia je aj v Bratislave-Trnávke. V štyroch prípadoch ide o fragmenty okrajov mís. Piaty fragment je dno, ktoré bolo objavené v objekte 59 (jama). Zastúpené sú typy na prstencovej nôžke, imitujúce Drag. 37 (napr. obr. 11: 5) a prstencové (napr. obr. 11: 4). Všetky sú zdobené čiernym až sivočiernym poťahom a pri jednom exemplári aj vrypami. V 3. storočí je zastúpená len jedným fragmentom okraja prstencovej misy (obr. 17: 4) s ošúchaným sivočiernym okrajom z objektu 26 (chata) (Varsík 2011, 110). Naopak, v chronologickom stupni C3-D1 na lokalite badáme opäť zvýšený výskyt mís, konkrétne prstencových z objektov č. 44 (objekt nepravidelného tvaru) a č. 5 (chata) a misu imitujúcu Drag. 37 z objektu č. 2 (chata) (Varsík 2011, 132). Ďalšie exempláre rovnakého



**Obr. 15.** Výber sivej jemnej keramiky z lokality Branč: misa s golierovitým okrajom (1), misa imitujúca Drag. 37 (2), misa s prstencom (3) a z lokality Bratislava-Trnávka: misa s prstencom (4) a misa imitujúca Drag. 37 (5). Prevzaté od Kolník – Varsík – Vladár 2007, 88, tab. 54: 3; 98, tab. 77: 2; 113, tab. 112: 3; Varsík 2011, 264, tab. 41: 10; 269, tab. 48: 6; upravené

**Fig. 15.** Selection of fine grey ware from the site of Branč: bowl with a collar-shaped rim (1), bowl imitating the Drag. 37 form (2), ring bowl (3); and from the site of Bratislava-Dúbravka: ring bowl (4) and bowl imitating the Drag. 37 form (5). After Kolník – Varsík – Vladár 2007, 88, tab. 54: 3; 98, tab. 77: 2; 113, tab. 112: 3; Varsík 2011, 264, tab. 41: 10; 269, tab. 48: 6; modified

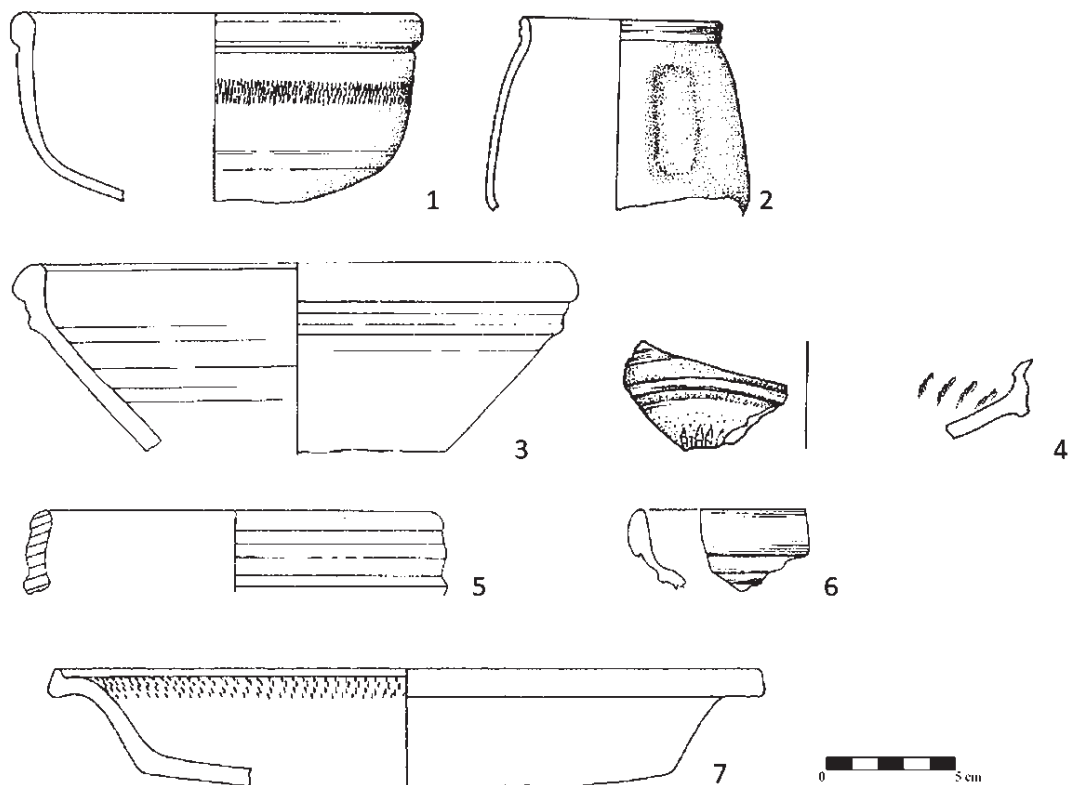
typu v mladšej dobre rímskej nachádzame aj na sídliskách Bratislava-Dúbravka a Štúrovo (obr. 17: 5, 6), kde sa taktiež objavujú v zastúpení mís (Elschek 2017, 151, Taf. 59: 13; Beljak – Kolník 2007, 154, obr. 8: 5).

Paralely prstencových mís zo staršej doby rímskej nachádzame napr. vo Vlčkovciach (Hanuliak – Varsík 2005, 143). Z mladšej doby rímskej na germánskych sídliskách v Slovenskom Pravne, napr. misy imitujúce Drag. 37 a misy na prstencovej nôžke (Kissová – Krčová 2020, 326) a v Ladiciach (Bisták – Borzová – Repka 2019, 326–327). V chronologickom stupni C3-D1 je zastúpená na lokalitách Šarovce, Červeník, Bratislava – Devínska Nová Ves, Veľký Meder a Nitra-Chrenová (Filipová 2013, 80). Zo stredného Pomoravia sa podobné typy nádob vyskytujú na lokalitách Borkovany-Těšany, kde sa našlo 17 zlomkov mís (Schindlerová 2013, 41). V Čechách máme objavy sivých jemných prstencových mís doložené v Chotusiciach, Jevíčku-Předměstí a vo Vysokom Mýte (Rypka 2012, 41). V 4.

storočí taktiež dominujú prstencové misy, ako napríklad na sídlisku Nové Mlýny (Klanicová 2004, 53) a džbánov na sídliskách Lhota-Závist, Praha-Hloubětín, Praha-Kbely, Tvršice, Sedlec, Opolany a Mikulovice (Rypka 2012, 43–44, Tab. 7). Podobné nádoby v tomto období nachádzame aj v Carnunte, napríklad v prípade prstencovej misy (Grünewald 1979, Taf. 52: 14) alebo pohárov s prehýbanými stenami (Gassner 1991, 290, Taf. 7; Grünewald 1979, Taf. 56: 15; 57: 2). Okrem Carnunta sa vyskytujú tiež v Brigetiu (Delbó 2020, 271, Fig. 5.3).

## Sivá drsná keramika

Keramika sa objavuje počas celej doby rímskej, avšak jej výrazný nárast badáme až v 4. storočí, kedy podľa E. Krekoviča nahradzuje tehlovú a sivú jemnú (Krekovič 1981, 366). Na lokalite Branč sa z tvarov tejto keramiky najčastejšie vyskytujú hrnce. Tie sú zastúpené v šiestich cha-



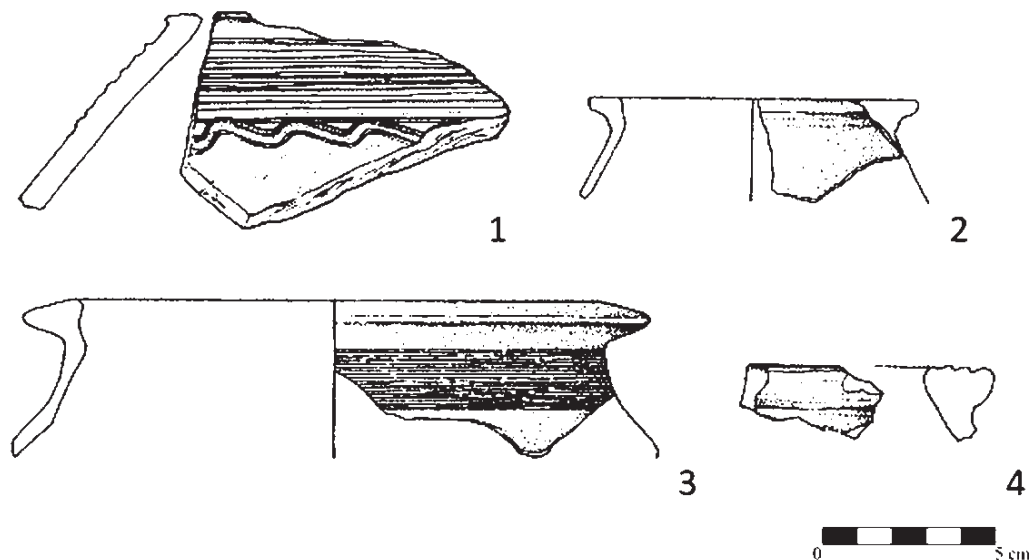
**Obr. 16.** Výber sivej jemnej keramiky z lokalít Branč (1–3, 7), Bratislava-Trnávka (4), Bratislava-Dúbravka (5) a Štúrovo (6). Misa imitujúca Drag. 37 (1), pohár s prehýbanými stenami (2), misa prstencová (3–6) tanier (7). Prevzaté od Kolník – Varsík – Vladár 2007, tab. 47: 6, 87: 4, 109: 6, 11: 11; Varsík 2011, tab. 33: 16; Elschek 2017, Taf. 59: 13; Beljak – Kolník 2007, obr. 8: 5; upravené

**Fig. 16.** Selection of fine grey ware from the sites of Branč (1–3, 7), Bratislava-Trnávka (4), Bratislava-Dúbravka (5) and Štúrovo (6). Bowl imitating the Drag. 37 form (1), indented beaker (2), ring bowl (3–6), plate (7). After Kolník – Varsík – Vladár 2007, tab. 47: 6, 87: 4, 109: 6, 11: 11; Varsík 2011, tab. 33: 16; Elschek 2017, Taf. 59: 13; Beljak – Kolník 2007, obr. 8: 5; modified

tách a tri v sústave jám. Fragmenty hrncov sú prítomné v objektoch 16, 19, 36, 44 a 76 (chata) a úlomok dna v objekte 169 (sústava jám). Najčastejšie sa vyskytujú hrnce s hrebeňovanými obežnými líniami a vlnkou (napr. obr. 17: 1), hrnce s plochým (napr. obr. 17: 2) a s trojuholníkovým okrajom (napr. obr. 17: 3). Okrem iného je tu doložený aj fragment hrnčeka (obr. 17: 4) z horizontálne rozšírením a žliabkovaným okra-

jom, ktorý bol objavený v objekte 167 (chata). Povrch vybraných nádob je zdobený obojstranným hrebeňovaním alebo rytou vlnkou. Neurčiteľné nádoby sú zastúpené v šiestich chatách a tri v sústave jám. V Bratislave-Trnávke sa sivá drsná keramika prezentuje dvoma hrnčkami, hrncom, zásobnicou a neurčiteľnou nádobou. Dovedna ide o 5 fragmentov. Z hrnčeka je zaujímavý typ s trojuholníkovým okrajom (obr. 18:





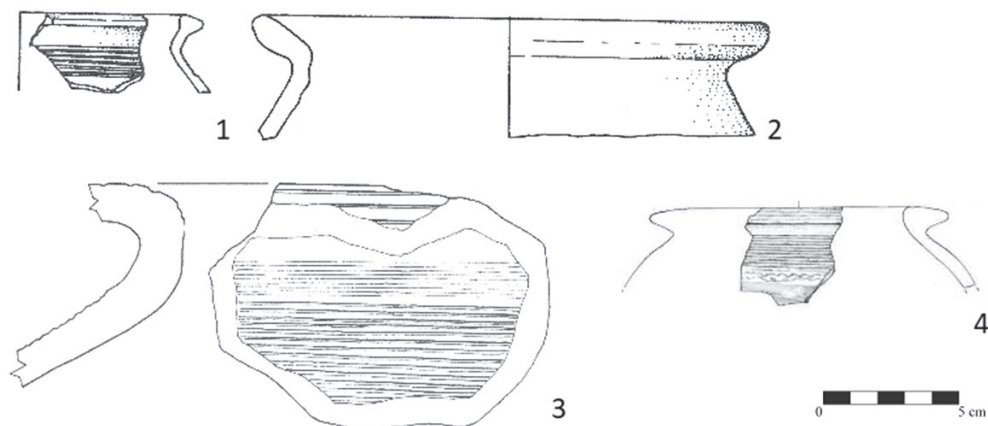
**Obr. 17.** Výber sivej drsnej keramiky zo sídliska v Branči. Hrnec s obežným hrebeňovaním a vlnovkou (1), hrniec s plochým okrajom (2), hrniec s trojuholníkovým okrajom (3) a hrnček s horizontálne rozšírením a žliabkovaným okrajom (4). Prevzaté od Kolník – Varsík – Vladár 2007, 71, tab. 15: 11; 103, tab. 89: 10; 98, tab. 77: 8; 119, tab. 124: 10; upravené

**Fig. 17.** Selection of coarse grey ware from the settlement in Branč. Pot with circumferential combed decoration and wavy lines (1), pot with a flat rim (2), pot with a rim of triangular cross-section (3) and mug with horizontally widened and grooved rim (4). After Kolník – Varsík – Vladár 2007, 71, tab. 15: 11; 103, tab. 89: 10; 98, tab. 77: 8; 119, tab. 124: 10; modified

1), ktorý je zdobený pod okrajom horizontálnym zväzkom rýh. Ďalším príkladom je hrniec z von vyhnutým okrajom (obr. 18: 2), ktorý na rozdiel od hrnčeka nenesie žiadne zdobenie. V Štúrove sa sivá drsná keramika objavuje v zastúpení zásobníc s horizontálne rozšírením okružím (napr. obr. 18: 3). Priamu paralelu môžeme nájsť na sídlisku v Jevíčku (obr. 18: 4), kde sa tomuto typu venuje E. Droberjar (Droberjar 2022, 61–78).

Pre porovnanie, na Slovensku v staršej dobe rímskej nachádzame tento druh keramiky na lokalitách Šarovce (Beljak 2010, 41), alebo Bíňa (Krekovič 1981, 366). Na Morave ide o lokalitu Borkovany – Těšany, konkrétne fragmentmi ta-

niera, pohárov s prehýbanými stenami a hrnca (Schindlerová 2013, 43–44). V Čechách je zastúpený len dvomi fragmentami hrnca alebo zásobnice z lokality Holubice (Rypka 2012, 47, Tab. 8). V Carnunte a Brigetiu sa v staršej dobe rímskej vyskytujú predovšetkým hrnce, ktoré majú výzdobu, podklad a analogicky sa podobajú nálezom z Branča a Bratislavy-Trnávky. Je to napr. hrniec s vodorovným okrajom a trojuholníkovým profilom (Petznek 1998, 194–195, Faltafel 1: 3.1), alebo prstencová misa (Grünewald 1979, Taf. 52: 7). Trojuholníkový okraj má aj hrnček (Petznek 1998, Taf. 2, 3). Najčastejšie ide o Petznekovej typ. 7.2, 15.1, 15.2 a 15.3.



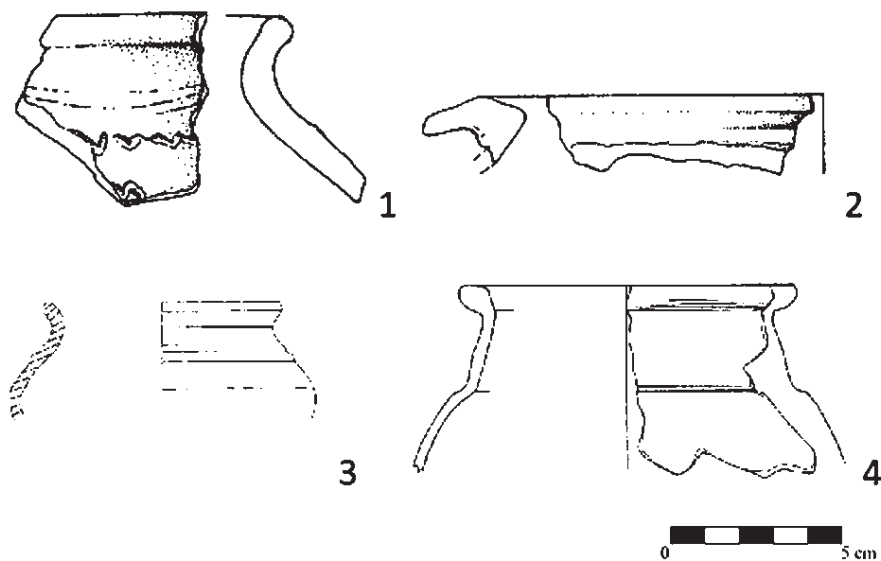
**Obr. 18.** Výber sivej drsnej keramiky z lokalít Bratislava-Trnávka (1, 2), Štúrovo (3) a Jevičko (4). Hrnček s trojuholníkovým okrajom (1), hrniec z von vyhnutým okrajom (2), zásobnica s horizontálne rozšíreným okrajom (3, 4). Prevzaté od Varsík 2011, 238, tab. 9: 9; 254, tab. 28: 7; Beljak – Kolník 2007, 143, obr. 5: 7; Droberjar 2022, 62, Obr. 1; upravené

**Fig. 18.** Selection of coarse grey ware from the sites of Bratislava-Trnávka (1, 2), Štúrovo (3) and Jevičko (4). Mug with a rim of triangular cross-section (1), pot with an out-turned rim (2), storage jar with a horizontally widened collared rim (3, 4). After Varsík 2011, 238, tab. 9: 9; 254, tab. 28: 7; Beljak – Kolník 2007, 143, obr. 5: 7; Droberjar 2022, 62, Obr. 1; modified

V mladšom období sú na lokalite Branč prítomné primárne hrnce, i keď výrazne dominujú neurčiteľné nálezy. Z troch fragmentov hrncov sú prítomné typy s plochým a s horizontálne rozšíreným okrajom. Podobné nálezy pozorujeme aj v Bratislave-Trnávke, Bratislave-Dúbravke a Štúrove (obr. 19: 1–4). Na Morave, v Čechách a na juhozápadnom Slovensku sa sivé drsné nádoby vyskytujú v nižších počtoch, keďže v mladšej dobe rímskej prevažuje skôr jemná ako drsná. Na lokalitách Carnuntum a Brigetio (Delbó 2020, 267, Fig. 2) sú tieto druhy zastúpené predovšetkým hrncami s horizontálne rozšíreným okrajom typu Petznek 8.5 (Petznek 1998, 217, Faltafel 2).

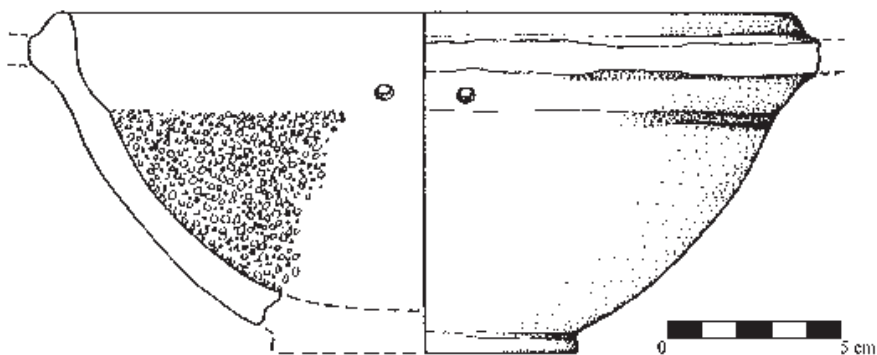
## Diskusia

Na základe komparácie dostupných keramickejých nálezov objavených na vybraných germánskych sídliskách dokážeme posúdiť, kedy, kde a v akom množstve sa určitý typ a druh vyskytuje. Už prvý pohľad prezrádza výraznú, najmä chronologickú diferenciaciu (Graf 1). Ide najmä o 1. storočie, ktoré reprezentuje lokalita v Bratislave-Dúbravke. Je to jedno z mála nálezísk na Slovensku, kde badáme germánske osídlenie už v stupni B1 – včasné B2, na základe nálezového materiálu. Tu boli objavené len zlomky rímskej importovanej keramiky, prezentované fragmentami tehlovej keramiky. Na základe datovania náleziska je komparácia s inými lokalitami len minimálna. V nasledujúcom 2. storočí sa počet germánskych sídlisk na juhozápadnom Sloven-



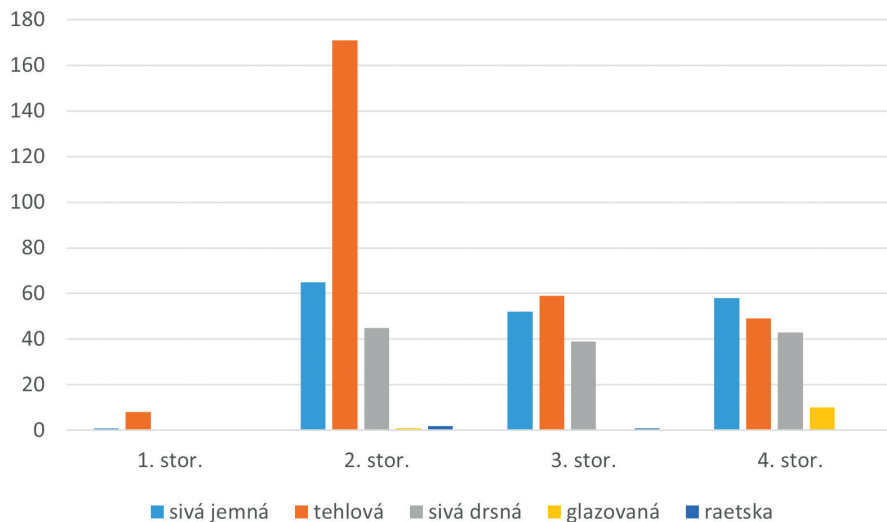
**Obr. 19.** Výber sivej drsnej keramiky z lokalít Branč (1), Bratislava-Trnávka (2), Bratislava-Dúbravka (3) a Štúrovo (4). Hrnec zdobený rytou vlnovkou (1), hrniec s horizontálne hraneným okrajom (2), hrniec esovitého tvaru (3), hrniec s výrazne odsadeným hrdlom a prežliabnutým ústím (4). Prevzaté od Kolník – Varsík – Vladár 2007, 94, tab. 68: 17; Varsík 2011, 250, tab. 25: 5; Elschek 2017, 149, Taf. 50: 2; Beljak – Kolník 2007, 154, Obr. 8: 1; upravené

**Fig. 19.** Selection of coarse grey ware from the sites of Branč (1), Bratislava-Trnávka (2), Bratislava-Dúbravka (3) and Štúrovo (4). Pot decorated with incised wavy lines (1), pot with a horizontally faceted rim (2), S-shaped pot (3), pot with a well-distinguished neck and indented mouth (4). After Kolník – Varsík – Vladár 2007, 94, tab. 68: 17; Varsík 2011, 250, tab. 25: 5; Elschek 2017, 149, Taf. 50: 2; Beljak – Kolník 2007, 154, Obr. 8: 1; modified



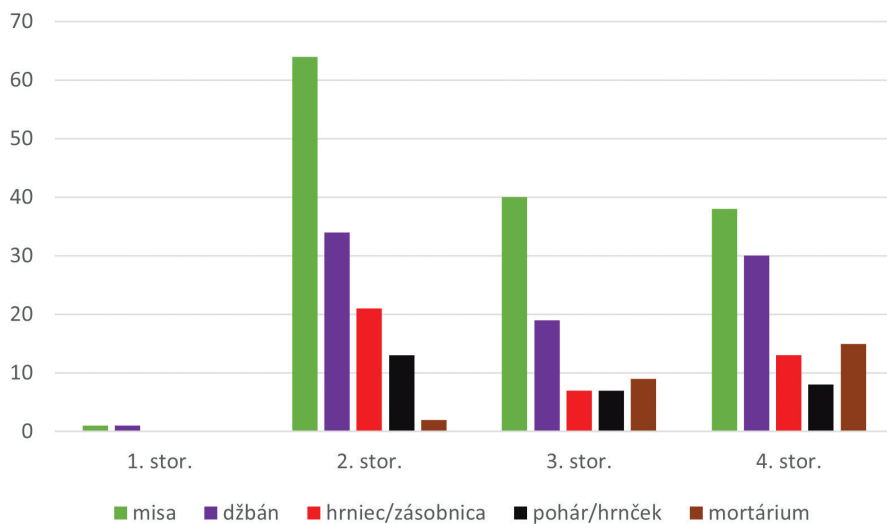
**Obr. 20.** Mortárium zo zámerne osekaným okrajom z lokality Branč. Prevzaté od Kolník – Varsík – Vladár 2007, 69, tab. 11: 12; upravené

**Fig. 20.** A mortar with intentionally cut-off rim from the site of Branč. After Kolník – Varsík – Vladár 2007, 69, tab. 11: 12; modified



**Graf 1.** Druhové zastúpenie rímskoprovinciálnej keramiky počas doby rímskej

**Graph 1.** Representation of individual types of Roman provincial pottery during the Roman Period



**Graf 2.** Typologické zastúpenie rímskoprovinciálnej keramiky počas doby rímskej

**Graph 2.** Representation of individual Roman provincial pottery forms during the Roman Period

sku a na južnej Morave kvantitatívne zväčšuje. V prípade Čiech je situácia nie až na toľko badateľná. Na všetkých vybraných lokalitách v tomto období pozorujeme prítomnosť najmä tehlovej keramiky, typologicky zastúpené misami a džbánmi. Podobne je to aj na lokalitách v Čechách (Rypka 2012) a na Morave (Pernička 1963). Z výsledného grafu vyplýva (Graf 2), že tehlové misy a džbány boli pred markomanskými vojnami a po nich vo veľkej obľube. Tá spočívala hlavne na ich pôvode a účelnosti. Keďže ešte v tomto období Germáni produkovali v ruke robenú keramiku, považovali rímsku na kruhu točenú keramiku za veľmi hodnotnú, ale cenovo prístupnejšiu, akou bola napr. *terra sigillata*. V 3. a 4. storočí na všetkých vybraných lokalitách preberá dominanciu na základe nálezov sivá keramika zastúpená misami, hrncami ale aj džbánmi. Prečo preberá dominanciu práve sivá keramika? Jednou z možností môže byť dôvod v domácej keramike, keďže v tomto období už Germáni produkujú okrem v ruke robenú aj na kruhu točenú keramiku, ktorá mohla do istej miery konkurovať rímskemu na kruhu točenému riadu. Jej výskyt je ale na obyčajných agrárnych sídliskách – na rozdiel od rezidenčných elity – pomerne nízky, čo dokladajú nálezy z kvádskych sídlisk na Slovensku alebo Zlechova na Morave v porovnaní s Cífer-Pácom, kde evidujeme prítomnosť hrnčiarov priamo na lokalite (Varsík 2011, 203), čo vyššie uvedený predpoklad relativizuje. Druhovo sa objavujú najmä misy s prstencom a misy imitujúce Drag. 37 (Vecko 2022). Táto zmena sa odzrkadľuje aj v Carnunte, kde je taktiež badateľné výrazné zníženie produkcie tehlovej keramiky. Evidentným dôvodom tohto stavu je väčší dopyt po produkte zo

strany Germánov. Okrem mís tu registrujeme aj prítomnosť pohárov s prehýbanými stenami, tzv. „Faltenbecher“, ktoré majú pôvod v provinčných keramických dielňach, čo dokladajú aj nálezy z Carnunta (Gassner 1991, 274–275). Vo veľkej miere sa v tomto období objavujú aj glazované mortáriá.

## Záver

Z keramickej analýzy a následnej komparácie vyplýva, že rímska úžitková keramika bola na germánskych sídliskách na juhozápadnom Slovensku prítomná najmä pred a po markomanských vojnách, ktoré sa viedli v rokoch 166–180 n. l. Avšak z vybraných sídlisk Branč (Kolník – Varsík – Vladár 2007), Bratislava-Trnávka (Varsík 2011), Bratislava-Dúbravka (Elschek 2017) a Štúrovo (Beljak – Kolník 2007) sa popularita jednotlivých druhov líši, najmä z hľadiska obdobia a typológie. Kým v pol. 2. storočia dominuje tehlová keramika zastúpená predovšetkým misami a džbánmi, na konci 2. a v 3. storočí ju nahradzujú sivé nádoby. V 4. storočí ju dopĺňa glazovaná keramika, predovšetkým mortáriá. Z tehlovej dominujú misy s prstencom a imitujúce Drag. 37, rovnaká situácia je aj pri sivej jemnej keramike. Naopak pri sivej drsnej sa keramický materiál sústreďuje na hrnce a zásobnice. Z prihliadnutím na objekty, v ktorých boli fragmenty nádob objavené, sa môžeme domnievať, že konkrétny výber bol regionálne diferencovaný a medzi obyvateľstvom individuálny. Popularita jednotlivých druhov mohla preto zodpovedať aktuálnemu keramickejmu trendu, ktorému sa prispôbilibi aj výrobné centrá.

1) Text diplomovej práce (Vecko 2022) bol vypracovaný autorom pod vedením prof. PhDr. Vladimíra Varsíka, CSc., a obhájeny na katedre Klasickej archeológie Filozofickej fakulty Trnavskej univerzity v Trnave v roku 2022.

## Bibliografia

- Beljak, J. – Kolník, T. 2007:* Rímskoprovinciálna keramika z germánskej osady v Štúrove. In: Droberjar, E. – Chvojka, O. (eds.): Archeologie barbarů 2006: Příspěvky z II. protohistorické konference České Budějovice, 21.–24. 11. 2006. Archeologické výzkumy v jižních Čechách. Supplementum 3/I. České Budějovice, 135–159.
- Beljak, J. – Kolník, T. 2008:* Štruktúra a vývoj germánskej osady ve Štúrove. In: Droberjar, E. – Komoróczy, B. – Vachútová, D. (eds.): Archeologie barbarů 2008: Barbarské sídliště. Chronologické, ekonomické a historické aspekty jejich vývoje ve světle nových archeologických výzkumů. Spisy Archeologického ústavu AV ČR, Brno 37. Brno, 129–149.
- Beljak, J. 2010:* Germánska osada v Šarovciach. In: Beljak, J. – Březinová, G. – Varsík, V. (eds.): Archeológia barbarov 2009. Archaeologica Slovaca Monographiae. Communicationes. Tomus X. Nitra, 33–66.
- Bisták, P. – Borzová, Z. – Repka, D. 2019:* Ladice, poloha Vlčia Lúka a Ladické. Výsledky archeologického výskumu polykulturnej lokality., Studia Historica Nitriensia 23, Supplementum – Sedem kruhov Jozefa Bujnu, 313–338.
- Beninger, E. – Freising, H. 1933:* Die germanischen Bodenfunde in Mähren. Reichenberg.
- Beninger, E. 1934:* Die Germanenzeit in Niederösterreich von Marbod bis zu den Babenbergern. Ergebnisse der Bodenforschung. Wien.
- Beninger, E. 1937:* Die germanischen Bodenfunde in der Slowakei. Reichenberg und Leipzig.
- Bónis, B. É. 1970:* A Brigetioi sávós kerámia. Folia Archaeologica XXI, 71–90.
- Csiziková, S. 2010:* Rímska importovaná keramika na Slovensku. Nепublikovaná diplomová práca. AK FF UK Bratislava.
- Delbó, G. G. 2020:* Pottery production of the settlement complex of Brigetio. Dissertationes Archaeologicae ex Instituto Archaeologico Universitatis de Rolando Eötvös nominatae 3/8, 263–281.
- Drexel, F. 1911:* Das Kastell Faimingen. ORL B 35. Heidelberg.
- Droberjar, E. 1989:* Římská importovaná keramika na sídlišťích 1. – 4. stol. na Moravě I-II. Nепublikovaná diplomová práca. ÚAM FF MU Brno.
- Droberjar, E. 1997:* Studien zu den germanischen Siedlungen der älteren römischen Kaiserzeit in Mähren. Fontes Archaeologici Pragenses 21. Praha.
- Droberjar, E. 2022:* K významu římsko-provinciálních zásobnic s okružím (Krausengefäße) z 2. století v Jevíčku v kontextu naddunajského barbarika. Přehled výzkumů 63/1, 61–78.
- Eggers, H. J. 1955:* Zur absolute Chronologie der römische Kaiserzeit im Freien Germanien. Jahrbuch RGZM 2, 196–238.
- Eisner, J. 1933:* Slovensko v pravěku. Bratislava.
- Elschek, K. 2017:* Bratislava-Dúbravka im 1. bis 4. Jahrhundert n. Chr. Germanischer Fürstensitz und die germanische Besiedlung. Archaeologica Slovaca Monographiae – Studia t. XXIX. Nitra.
- Filipová, M. 2013:* Prstencové misky v strednom Podunajsku. Diplomová práca uložená na FF MU. Brno.
- Filipová, M. – Harangozóová, E. 2014:* Sídlíště z doby římské v Hrušovanech u Brna (okr. Brno-venkov). Pravěk, Nová řada, Roč. 22, 257–311.
- Fischer, T. 1983–84:* Ein Keller mit Brandschutt aus der Zeit der Markomannenkriege (170/175 n. Chr.) aus dem Lagerdorf des Kastells Regensburg-Kumpfmühl. Bericht der Bayerischen Bodendenkmalpflege 24/25, 24–64.
- Gassner, V. 1990:* Gelbtonige Keramik aus datierten Fundkomplexen in Carnuntum. Ein Überblick über die Gefäßformen. Carnuntum Jahrbuch 1989 (1990), 133–161.
- Gassner, V. 1991:* Feinware aus Carnuntum. Ein Vorbericht über die Funde von den Grabungen auf den Mühläckern 1978–1988. Carnuntum Jahrbuch 1990 (1992), 253–292.
- Grünwald M. 1979:* Die Gefäßkeramik des Legionärs von Carnuntum: Grabungen 1968–1974, Wien.

- Hanuliak, M. – Varsik, V. 2005:* Určujúce charakteristiky osídlenia vo Vlčkovciach. Slovenská archeológia LIII/1, 133–168.
- Hečková, J. – Repka, D. – Romsauer, P. 2019:* Chotún VII: Sídlisko z doby halštatskej, rímskej a stredoveku. Nitra.
- Cheben, I. 2003:* Hrobové a sídliskové nálezy z Trenčína-Biskupíc. AVANS 2002, 65–67.
- Jančo, M. 2003:* Rímsko-provinciálna úžitková keramika v Čechách. Archerologie ve středních Čechách 7/1, 261–318.
- Kissová, M. – Krčová, D. 2020:* Sídlisko z doby rímskej v Slovenskom Pravne: Revízne spracovanie nálezov. Študijné zvesti AÚ SAV 67/(2), 311–347.
- Klanicová, S. 2004:* Germánske osídlení ve 2. – 3. st. letí n. l. v oblasti vodního díla Nové Mlýny. Diplomová práce uložená na FF MU. Brno.
- Konečný, T. 2019:* Germánské sídlíště s výrobními aktivitami v Držovicích. Bakalářská práce uložená na FF UPOL. Olomouc.
- Kolník, T. 1962:* Nové sídliskové nálezy z doby rímskej na Slovensku. Archeologické rozhledy XIV, 344–397.
- Kolník, T. 1963:* Sídlisko z mladšej doby rímskej v Červeníku. Študijné zvesti AÚ SAV 11, 113–132.
- Kolník, T. 1980:* Doba rímska a doba sťahovania národov. Slovenská Archeológia XXVIII-1, 197–212.
- Kolník, T. – Varsik, V. – Vladár, J. 2007:* Branč. Germánska osada z 2. až 4. storočia. Archaeologica Slovaca Monographiae Catalogi Tom. X. Nitra.
- Krekovič, E. 1981:* Rímska importovaná keramika na Slovensku. Slovenská archeológia XXIX/2, 341–376.
- Krekovič, E. 1998:* Römische Keramik aus Gerulata. Bratislava.
- Kronberger, M. – Stiglitz, H. 1997:* Ausgewähltes Keramisches Fundmaterial aus Stratifizierten Fundkomplexen. Das Auxiliarkastell Carnuntum 1. Wien, 77–134.
- Kuzmová K. et al. 2020:* Úvod do štúdia Klasickej archeológie IV.: Rímske provincie a okrajové oblasti antického sveta. Trnava, 47–50.
- Pernička, R. M. 1958:* Zur Verbreitung und Typologie der römerzeitlichen Ringschüsseln. Sborník prací filosofické fakulty brněnské university E3 (řada archeologicko-klasická), 53–74.
- Pernička, R. M. 1963:* Římskoprovinciální keramika v moravských nálezech. Sborník prací filosofické fakulty brněnské university E8 (řada archeologicko-klasická), 51–57.
- Pernička, R. M. 1966:* Provinzialrömische Keramik im marchländischen Fundmaterial. In: Die Keramik der älteren römischen Kaiserzeit in Mähren. Brno, 86–91.
- Peškař, I. 1964:* Morava v 1. a 2. století n. l. I-III. Rkp. kandidátské disertační práce. Archeologický ústav ČSAV, pobočka v Brně. Brno.
- Petznek, B. 1998:* Römerzeitliche Gebrauchskeramik aus Carnuntum. Ausgrabungen des Bundesdenkmalamtes 1971 und 1972. *Carnuntum Jahrbuch 1998*, 167–323.
- Póczy, Sz. K. 1956:* Die Töpferwerkstätten von Aquincum. Acta Archeologica Academiae Scientiarum Hungaricae 17, 73–138.
- Roth, P. 1988:* Nálezy tzv. raetskej keramiky na Slovensku. Študijné zvesti AÚ SAV 24, 45–55.
- Rypka, L. 2012:* Římsko-provinciální keramika doby římské a období stěhování národů v Čechách. Diplomová práce uložená na FF UK. Praha.
- Sakař, V. 1953:* Římské keramické importy v Československu. Diplomová práce uložená na FF UK Praha.
- Sakař, V. 1958:* Římské keramické importy v domácím prostředí. Referáty o pracovních výsledcích československých archeologů za rok 1957. Liblice, 107–115.
- Sakař, V. 1963:* Drobné nálezy z areálu římskeho kastelu na Leányváru. Študijné zvesti AÚ SAV 11, 43–112.
- Sakař, V. 1978:* Spotřební keramika římských provincií v českých nálezech. Časopis Národního muzea v Praze, řada A – historická, 147/3–4, 121–146.
- Sakař, V. 1985:* O keramice římských provincií (kromě sigillat). Zprávy Československé společnosti archeologické při Československé akademii věd 28. Praha.

- Sedlmayer, H. 2017:* Carnuntum und Aquincum – Die Jahre der Trendweden im Spiegel der Urbanistik und des Warenverkehrs. In: Groh, S. – Gabler, D. (eds.): Terra sigillata aus den Zivilstädten von Carnuntum und Aquincum. Krems, 183–187.
- Schindler-Kaudelka, E. 1975:* Die dünnwandige Gebrauchskeramik vom Magdalensberg. Archäologische Forschungen zu den Grabungen auf dem Magdalensberg. 3. Kärntner Museumsschriften 58, Klagenfurt.
- Schindlerová, P. 2013:* Sídlisko z doby rímskej v Borkovanoch – Těšanoch. Bakalárska práca uložená na FF MU. Brno.
- Staňková, S. 2008:* Germánská osada z doby římské ve Skalici nad Svitavou. Bakalářská práce uložená FF MU. Brno.
- Szönyi, E. T. 1973:* Zur Verbreitung und Herstellung der sog. rätischen Keramik in Pannonien. Acta Archaeologica Academiae Scientiarum Hungaricae 25, 87–108.
- Varsik, V. 1998:* Štruktúra germánských sídlisk z 2.–3. storočia na juhozápadnom Slovensku (Branč a Veľký Meder). I–II. Nepublikovaná dizertačná práca. Nitra.
- Varsik, V. 2011:* Germánske osídlenie na východnom predpolí Bratislavy. Sídliská z doby rímskej v Bratislave-Trnávke a v okolí. Archaeologica Slovaca Monographiae Fontes tom. XVIII. Nitra.
- Vecko, F. 2022:* Rímska úžitková keramika z vybraných germánských sídlisk. Diplomová práca uložená na FF Truni. Trnava.
- Vlach, M. 2007:* Nové sídlištní nálezy z mladší a pozdní doby římské ze Sudoměřic (okr. Hodonín). In: Droberjar, E. – Chvojka, O. (eds.): Archeologie barbarů 2006: Příspěvky z II. protohistorické konference České Budějovice, 21.–24. 11. 2006. Archeologické výzkumy v jižních Čechách. Supplementum 3/I. České Budějovice, 449–471.
- Zeman, T. 2017:* Střední Pomoraví v době římské. Svědectví povrchové prospekce. Archaeologica Olomucensia II. Olomouc.



## Roman utilitarian pottery from selected Germanic settlements

The article is a direct result of a diploma thesis dealing with the occurrence of Roman utilitarian pottery in selected Germanic settlements during the Roman Period, which are primarily located in Southwest Slovakia: Branč, Bratislava-Trnávka, Bratislava-Dúbravka and Štúrovo. For the purpose of comparison, other locations in Slovakia, Bohemia and Moravia are also mentioned in the paper. Individual chapters deal with the methods used, the basic characteristics of presented pottery, selected locations and chronological occurrence of individual ceramic forms and their presence in the aforementioned Germanic settlements. The main aim of these chapters is to find out the popularity of individual specific types and forms of Roman utilitarian pottery. Typologically seen, there are brick-red ware, fine grey ware, coarse grey ware, Raetian ware, but also mortars. As regards individual forms, bowls and jugs were particularly popular. In the later period, storage jars and pots were also

widely used. In the case of bowls and jugs, the likely reason for their popularity is in the manufacturing technique – they represented wheel-thrown pottery, which was also used for dining, as it was discovered directly in archaeological features such as huts and pits. Another reason is also the affordability. Storage jars and pots were mainly intended for food storage. The preliminary results show that brick-red pottery was especially popular in the 2nd century, while in the 3rd and 4th centuries it was already replaced by grey and glazed ware. It was also proved that the rare occurrence of Raetian pottery in the above-mentioned Germanic settlements is related to its poor occurrence in provincial workshops, especially in Carnuntum, where this pottery was not yet discovered at all. These collected and unified data provided a basic overview of the types and forms of Roman utilitarian pottery in individual Germanic settlements and their popularity during the Roman Period.

---

### Mgr. František Vecko

- Ústav archeologie a muzeologie, odd. klasické archeologie  
Filozofická fakulta, Masarykova univerzita  
Arna Nováka 1/1, 602 00 Brno  
540866@mail.muni.cz



Toto dílo lze užít v souladu s licenčními podmínkami Creative Commons BY-SA 4.0 International (<https://creativecommons.org/licenses/by-sa/4.0/legalcode>). Uvedené se nevztahuje na díla či prvky (např. obrazovou či fotografickou dokumentaci), které jsou v díle užity na základě smluvní licence nebo výjimky či omezení příslušných práv.