

Hadačová Kotková, Barbora

## Symbolika a význam tetování v minulých společnostech

*Studia archaeologica Brunensia*. 2024, vol. 29, iss. 2, pp. 25-56

ISSN 1805–918X (print); ISSN 2336–4505 (online)

Stable URL (DOI): <https://doi.org/10.5817/SAB2024-2-2>

Stable URL (handle): <https://hdl.handle.net/11222.digilib/digilib.81267>

License: [CC BY-SA 4.0 International](#)

Access Date: 01. 02. 2025

Version: 20250124

Terms of use: Digital Library of the Faculty of Arts, Masaryk University provides access to digitized documents strictly for personal use, unless otherwise specified.

# Symbolika a význam tetování v minulých společnostech

## Symbolism and meaning of tattoos in past societies

Barbora Hadačová Kotková

### Abstrakt

Studie se zabývá zkoumáním tetovacích nástrojů a výzkumem ornamentálních i neornamentálních symbolik na antropomorfních plastikách a jiných uměleckých předmětech v oblastech, kde tradičně docházelo i k provádění samotné tetuáže. K tomu jsou využita data z prostředí Eurasie, Severní Ameriky a Arktidy. Nepřímé doklady, které nám dokazují tetování ve zmíněných oblastech, jsou vyvozovány z nálezů jehel, šablonových stylů, zbytků barviv na nástrojích, barviv shromážděných v nádobách a váčcích nebo palet. Přímé doklady tetování jsou popsány na lidských mumifikovaných tělech z vybraných oblastí.

### Klíčová slova

tetování, mumifikace, mumifikovaná těla, tetovací nástroje, symbolika, význam tetování, antropomorfní díla

### Abstract

The study deals with the examination of tattooing tools and analysis of ornamental and non-ornamental symbols on anthropomorphic sculptures and other art objects in areas where tattooing was traditionally performed. Data from Eurasia, North America and the Arctic are used for this purpose. Indirect evidence of tattooing in the aforementioned areas is inferred from the finds of needles, stencil styles, dye residues on tools, dyes collected in jars and pouches, and palettes. Direct evidence of tattooing is described on human mummified bodies from selected areas.

### Keywords

tattoo, mummification, mummified bodies, tattooing tools, symbolism, meaning of tattoos, anthropomorphic works of art

## Úvod

Tetování jako archaická technika zdobení těla představuje trvalé pokrytí kůže barvivem. Pro udržení pigmentu na kůži se provádí vpichy nebo řezy, vytvářející malé ranky, do nichž se vmazává barvivo (*Scallan 2015*). Tetuáž plní několik funkcí, které se mohou navzájem prolínat: rituální, estetickou, magicko-náboženskou, léčebnou, komunikačně-identickou, sociálně-skupinovou, statutárně-hierarchickou a individualizační (*Rychlík 2014*). Již v minulosti bylo tetování bráno jako důležitá kulturní součást, kterou můžeme rozlišovat jednotlivá etnika a skupiny lidí. Obvykle docházelo k propojení symbolik a jejich významů. Mnoho archaických společností věřilo, že při provádění tetování se do těla dostává magická, ochranná a léčivá síla (*Zink – Samadelli – Gostner – Piombino-Mascalì 2019*).

Nejstarší důkazy tetování na mumifikovaných lidských pozůstatcích pochází ze 4. tisíciletí př. n. l. (*Deter-Wolf – Robitaille – Krutak – Galliot 2016*). I přesto, že tetování patří mezi témata v archeologii málo probádaná, je zásadní součástí pravěkých společností, což nám umožňuje zkoumat léčebné praktiky, individuální identity, skupinovou hierarchii a další aspekty. Domořodé kultury po celém světě projevují zvýšený zájem o informace týkající se tetovacích nástrojů, symboliky a významů spojených s jejich jedinečnými tradicemi, které byly historicky potlačeny koloniálními, misijními a jinými akulturacemi (*Krutak – Deter-Wolf eds. 2017*). Stovky lidských mumií s tetovanou kůží byly objeveny při archeologických výzkumech po celém světě, včetně Evropy, Jižní Ameriky, Střední Ameriky, severní Afriky, západní Asie, Sibiře, Filipín, Arktidy a dalších (*Deter-Wolf – Robitaille – Krutak – Galliot 2016*). Zájem o výzkum tetování se zvýšil zejména po objevu slavné tyrolské mumie, Ötziho, což přineslo zlepšení metod dokumentace a nové analýzy (*Krutak – Deter-Wolf eds. 2017*).

I když bylo tetování praktikováno po tisíciletí, archeologické nálezy tetovacích nástrojů mimo Oceánii byly ještě do nedávné doby omezené (*Krutak – Deter-Wolf eds. 2017*).

Nejběžnější technikou tetování je ruční tetování (handpoke), kdy se ostrá jehla připevněná k dřevěné rukojeti namočí do pigmentu a poté se provádí vpich. Další varianty zahrnují ruční bodání (hand-pricking) kaktusovými nebo palmovými trny, mezi nimiž je navlečená bavlněná nit, a ruční přiklep (hand-hammering), který je prováděn nástrojem složeným z více jehel. Existují i náročnější techniky, jako je prošití a skarifikace. U prošití se používala kostěná jehla se šlachou; šlacha byla namočená do barvy a provlečena uchem jehly. Jehla se šlachou se protahovala kůží a tvořila dutinku, do které ze šlachy zatekl pigment (*Boas 1888*). Skarifikace je typická pro africké společnosti, jde o hlubší řezy nožem do kůže, rána po zahojení vystoupne (*Rubin 1988; Kjellgren 2005; Hambly 1925; O'Connell 1934; Krutak 2007; Scallan 2015; Boas 1888*). Kostěné jehly nalezené v Rumunsku by mohly naznačovat existenci tetování v jihovýchodní Evropě již v 6. tisíciletí př. n. l. (*Zidarov 2017*). V prostoru lokality Filippovka 1 docházelo v rané době železné ke kontaktu s Evropou; díky kočovnému sarmatskému kmenu můžeme získat doklady o tetování, které sehrály důležitou roli při rekonstrukci historie tetování těchto dávných nomádů i jejich sousedů (*Yablonsky 2017*). Hypotézy o symbolice a významech tetování jsou podloženy historickými a archeologickými prameny. Možné zobrazení zdobení lidského těla se objevuje i na antropomorfních plastikách a artefaktech pocházejících nejméně z doby před 35 000 lety. Identifikace symbolického významu a ideologických rolí těchto předmětů může být obtížná, přičemž tento článek si klade za cíl prozkoumat tuto problematiku pomocí vzájemného propojení etnografických a archeologických záznamů pravěkých a starověkých

kultur z jižní a jihovýchodní Evropy, Eurasie, severní Asie, Severní Ameriky a Arktidy. Cílem je posoudit, jak členové těchto společností promítali svá zdobená těla do své hmotné kultury (*Krutak – Deter-Wolf 2017*).

## Analyzovaný materiál

Analyzovaný materiál (mumifikovaná těla, antropomorfní plastiky a nástroje) byl objeven v oblastech Arktidy, severní Asie, jižní a jihovýchodní Evropy a Severní Ameriky. Artefakty a mumifikovaná těla pochází z let 3370 př. n. l. až 1475 n. l. Celkový počet analyzovaných nálezů je 20. Do první skupiny mumifikovaných těl bylo zařazeno 10 lokalit, z toho jednotlivých mumií je 17 (tab. 1), přičemž největší výskyt tetovaných mumií je pozorován v oblasti Ruska. Čtyři artefakty (tab. 3) byly zařazeny do druhé skupiny tetovacích nástrojů. Poslední skupina s názvem „umělecké předměty“ obsahuje 6 nálezů (tab. 4). Mumifikovaná těla, která se řadí do první skupiny nálezů, jsou zaznamenána v tabulce (tab. 1). Prvním příkladem z kategorie mumií je mumie muže, nazvaná Ötzi (45 let; ID 1; tab. 1), datovaná do období 3370–3100 př. n. l. (kultura Tamins-Carasso-Isera 5), která byla objevena roku 1991 v Ötzském údolí v rakouských Alpách (*Zink – Samadelli – Gostner – Piombino-Mascoli 2019*).

Další nálezy tetuáže byly učiněny na pohřebišti Temrta III (katakombní kultura), která se nachází v Rusku v Rostovské oblasti v blízkosti vesnice Remontnoye. Při výzkumu mohly být objeven hrob s kostrou muže (45–55 let; ID 2; tab. 1; *Shishlina et al. 2013*). Obdobné pohřebiště jako Temrta III je Primorsky I (katakombní kultura), ležící nedaleko stejnojmenné obce v Rostovské oblasti u Azovského moře. V mohyle, v západní části pohřebiště, byl nalezen hrob č. 10 s kostrou muže starého 30–35 let (ID 3; tab. 1). Pohřebiště bylo datováno do let

2600–2400 př. n. l., stejně jako pohřebiště Temrta III (*Shishlina et al. 2013*).

Na pohřebišti v části jižní Sibiře a Altaje (Rusko) z pazyrycké kultury, v hrobě č. 2 (ID 4; tab. 1), byli nalezeni žena a muž; žena měla přibližně 40 let, muž dosahoval stáří 60 let. Na kůži muže byly viditelné stopy tetování. V dalším hrobě (hrob č. 5; ID 4; tab. 1) byla opět objevena mužská a ženská mumie, muž byl starý 55 let a žena okolo 50 let. Datace těchto hrobů sahá do let 400–200 př. n. l., stejně jako je tomu u ostatních mohyl z pazyrycké kultury (*Barkova – Pankova 2005*). Pazyrycká kultura se řadí mezi skytské, kočovné a pastevecké společnosti. V roce 1993 byl na horské plošině Ukok, pohřebišti Ak-Alakha, objeven další hrob a v něm pohřbená žena (ID 5; tab. 1) ve stáří mezi 25–30 lety, která měla shodné tetování s pazyryckým náčelníkem (*Polosmak 1994*). Dalším objevem z pazyrycké kultury byl hrob mladíka starého kolem 20 let (ID 6; tab. 1); nacházel se na lokalitě Verkh-Kaldzhin 2 (*Polosmak 2000*). Do pazyrycké kultury se řadí také pozůstatky mumie muže (ID 7; tab. 1) z lokality Olon-Kurin-Gol 10, na které byl dochován fragment tetování nejasné postavy (*Pankova 2017*).

Nedaleko Sibiře, v zálivu Kialegak, který se nachází na ostrově svatého Vavřince (kultura Staré Beringovo moře), bylo na zamrzlém mumifikovaném těle 50leté ženy z let 450–330 př. n. l. objeveno tetování na horních končetinách (ID 8; tab. 1; *Zimmerman – Smith 1975*). Na pohřebišti Oglakhty, v Minusinské malé hornaté oblasti Altaje, byla objevena již osmá potetovaná mumie muže (25–30 let; ID 9; tab. 1), pocházející ze 4.–3. století př. n. l. (kultura Tashtyk; *Pankova 2017*). Dalším důležitým objevem se stala mohyla, nalezená v říjnu 1972 nedaleko grónské osady Qilakitsoq (Inuitská kultura), v níž byla pochována těla šesti žen a dvou dětí; zde bylo potetováno pět dospělých žen ve věkovém rozmezí 20–50 let (ID 10; tab. 1; *Whitaker 1991*).

Tetovací nástroje z archeologických nalezišť jsou zahrnuty v tabulce (tab. 3). Jako první můžeme zmínit tellové sídliště u rumunského města Pietrele. Zde bylo odhaleno několik artefaktů (ID 1; tab. 3), které podle analýzy sloužily k tetování. Datovány jsou do období chalkolitu (4500–4250 př. n. l.; kultura Kodžadermen–Gumelnita–Karanovo VI; *Zidarov 2017*). V hrobu muže z Temrta III (katakombní kultura; Rusko) byl objeven zdobený kostěný nástroj hřebíkového typu (ID 2; tab. 3; *Shishlina et al. 2013*). Na sarmatském pohřebišti Filippovka 1 (kultura raných sarmatských kočovných kmenů) ze 4. století př. n. l. byly nalezeny jehly z různých materiálů a další tetovací nástroje (ID 3; tab. 3; *Yablonsky 2017*). V kontextu domu na Aljašce byla nalezena jehla kultury Thule z období 1100 n. l. (ID 4; tab. 3; *Krutak 2017*).

Antropomorfní plastiky byly vybírány z lokalit, kde byla nalezena mumifikovaná těla s tetuáží nebo tetovací nástroje; vyskytují se ve všech sledovaných oblastech. Tyto plastiky byly následně rozděleny do tabulky (tab. 4). V Rumunsku, na lokalitách Pietrele (kultura Kodžadermen–Gumelnita–Karanovo VI) a Dumesti (kultura Cucuteni–Trypillia) z období 4500–4250 př. n. l., byly objeveny v kontextu domu kostěné i hliněné exempláře se zdobením (ID 1, ID 2; tab. 4; *Chapman – Gaydarska 2018; Hansen 2011; Zidarov 2017*). Obličejové tetování dokazuje také 2250 let starý kostěný portrét s čarami na lících a na čele (ID 3; tab. 4), který pochází z paleo-eskymácké dorsetské kultury (*Krutak 2000*). Dřevěné sošky (ID 4; tab. 4) se zoomorfní a mytologickou tematikou byly nalezeny v mohylách pazyrycké kultury (*Hančar 1952*). Nález figurín se značkami na čele (ID 5–6; tab. 3), které byly vyrobeny z klů mrožů a velrybích kostí, byly objeveny na ostrově Sv. Vavřince (500–1000 n. l.) a na ostrově Punuk (100–400 n. l.; kultura Okvik a Staré Beringovo moře; *Krutak 2017*).

## Metoda

Pro získání dat byla provedena rešerše dostupných publikací. Analytický přístup zahrnoval detailní a kritické studium literatury; cílem bylo získat aktuální a relevantní informace týkající se zkoumaného tématu. Symboliku, význam pomocí funkcí tetování jsem hodnotila podle prací Larse Krutaka – Aarona Deter-Wolfa eds. (2017), Martina Rychlíka (2014), Natalie Shishliny et al. (2013), Petara N. Zidarova (2017), Leonida T. Yablonského (2017), Ludmily L. Barkovy – Světlany V. Pankové (2005; 2017), Natalie V. Polosmak (2000), Sergeie I. Rudenka (1953), Iana Whitakera (1991), Michaela R. Zimmermana – George S. Smithe (1975) a dalších publikací, které zkoumaly daný materiál (tab. 1 až 4).

Mumifikovaná těla a antropomorfní plastiky byly vyhodnoceny s důrazem na jejich symboliku a význam, a to na základě informací prezentovaných v uvedených publikacích. Symbolika může být vyjádřena několika způsoby zobrazení: realisticky, neornamentálně nebo ornamentálně. Ornamentální tetování se dělí na geometrické, rostlinné, živočišné a figurální. Ornamentální způsoby tetování obsahují určitý podtext, který bývá znám konkrétní skupině osob. Většinou jde o minimalistické zpracování víry, příslušenství k určité skupině, společenského anebo hierarchického statusu, přechodových rituálů anebo genderového cítění (*Rychlík 2014*). Neornamentální tetování se skládá z jednoduchých linek, čárek nebo teček a netvoří ornament nebo složitější vzory. Ve většině případů nenaplnuje esteticko-dekorativní funkci (*Deter-Wolf – Robitaille – Krutak – Galliot 2016*). Symbolika byla analyzována na základě rozdělení podle Martina Rychlíka (2014) a Aarona Deter-Wolfa – Benoíta Robitaille – Larse Krutaka – Sébastiena Galliota (2016). Tento soubor dat byl vybrán převážně s ohledem na interakce, které dokumentují etnografické prameny mezi společnostmi usazenými v příslušných

oblastech, a následně byly zohledněny vzájemné paralely v praktikách, jako je tetování. Výběr byl rozšířením souboru dat z bakalářské práce autorky Barbory Kotkové (2021) s názvem *Původní tetování Inuitů: technika, symbolika a význam*, v níž chtěla rozvinout myšlenku, týkající se tetování, které se prolíná s hmotnou kulturou a může se vyvíjet v čase a přežít až do současnosti. Samozřejmě dochází k postupnému zanikání této tradice a jejímu následnému znovuobjevování. Rozšíření výběru dat spočívalo v přidání archeologických kultur, u nichž docházelo k migraci a tím pádem i k vzájemnému kontaktu a případnému přenosu kulturních zvyků a tradic. Autorka si uvědomuje, že vzhledem k nedostatečnému množství materiálu v rámci rozsáhlých lokalit a dlouhých časových období může docházet ke zkreslení, zejména v etnografických paralelách, které ovlivňují vymezené limity. Etnografické analogie mají několik zásadních limitů, jak je popsaly Adriana S. Dias (2020) a Alison Wylie (1985). Jedním z hlavních rizik je etnocentrismus, kdy současné kulturní praktiky mohou být nevhodně promítány na starověké společnosti, což vede ke zkresleným závěrům. Předpoklad kulturní kontinuity může být problematický také z toho důvodu, že ignoruje specifické historické a environmentální změny, které mohly ovlivnit vývoj různých kultur. Dalším limitem je omezená dostupnost relevantních etnografických dat, což může vést k nevhodnému výběru analogií a následně k nepřesným interpretacím. Navíc strukturální vztahy mezi kulturami nemusí být vždy správně pochopeny, což může vést k nesprávným závěrům při použití etnografických analogií v archeologii. Cílem tohoto článku je proto především rozšířit povědomí o dané problematice, klást otázky a rozvíjet nové vzorce zkoumání, spíše než poskytovat definitivní odpovědi. Materiál byl v tabulkách řazen chronologicky od nejstaršího po nejmladší a byl vizualizován v grafech (vytvářených v programu MS

Excel) a na mapách (v programu ArcGIS online). Všechny archeologické nálezy byly řazeny do tabulky podle specifických kritérií, včetně lokality, datace, archeologické kultury, která je chápána jako souhrn nalezišť, objektů a jednotlivých předmětů, spojených s geografickou oblastí, dle objektů, kde byl nález objeven, a případně pohlaví u mumifikovaných lidských těl (Deter-Wolf – Robitaille – Krutak – Galliot 2016).

## Výsledky

### Mumifikovaná těla

Ze vzorku zkoumaných mumifikovaných těl s tetováním bylo 8 mužského pohlaví a 9 ženského pohlaví. Celkem ze 17 mumii (tab. 2) bylo 13 s ornamentální symbolikou (9 žen, 4 muži), 3 neornamentální (muži) a jeden pazyrycký muž nesl obojí symboliku (obr. 2). V kontextu nositelů a konkrétních společností se lišila funkce. Ve dvou grafech bylo 17 mumifikovaných těl klasifikováno do osmi skupin významů tetování. První graf prezentuje tuto klasifikaci podle kultury, v níž byl jedinec nalezen, zatímco druhý graf podle pohlaví jedince (obr. 3).

Nejstarším nálezem je mumie Ötziho (obr. 4; ID 1; tab. 1 a 2). Na jeho pozůstatcích bylo objeveno několik symbolů, jako jsou čárky, křížek a kroužky. Symboly byly rozprostřeny po celém těle, okolo bederní páteře, kolene, lýtky a kotníků. Tetuáž na Ötziho těle byla prováděna pomocí ostrého nástroje, kterým se udělala ranka do pokožky, do níž tatěři následně zanašeli hutné barvivo. Podle analýzy obsahovalo barvivo dřevěné uhlíky, saze a krystalky minerálů (Zink – Samadelli – Gostner – Piombino-Mascali 2019). Muž z pazyrycké kultury měl na levé straně zad 11 teček a na pravé 3 tečky (Bahn 1997). Muž z Temrta III, mohyla 2, hrob č. 1 (ID 2; tab. 1 a 2) měl pod pravým zápěstím ozdobný kostěný nástroj hřebíkového typu (obr. 10).

ID	Lokalita	Datace	Kultura	Objekt	Pohlaví	Zdroj
1	Tisenjoch, Itálie	3370–3100 př. n. l.	Tamins-Carasso- Isera 5	Ötzi	M	Deter-Wolf et al. (2015)
2	Temrta III, Rusko	2600–2400 př. n. l.	Katakombní kultura	Mohyla 2, Hrob 1	M	Shishlina et al. (2013)
3	Primorsky I, Rusko	2600–2400 př. n. l.	Katakombní kultura	Mohyla 1, Hrob 10	M	Shishlina et al. (2013)
4	Pazyrycké pohřebiště, Rusko	400–200 př. n. l.	Pazyryk	Mohyla 2 (dva jedinci), Mohyla 5 (dva jedinci)	M/Ž	Barkova and Pankova (2005)
5	Ak-Alakha 3, Rusko	400–200 př. n. l.	Pazyryk	Princezna z Ukoku (Mohyla 1)	Ž	Polosmak (2000)
6	Verkh-Kaldzhin 2, Rusko	400–200 př. n. l.	Pazyryk	Mohyla 3	M	Polosmak (2000)
7	Olon-Kurin-Gol 10, Mongolsko	400–200 př. n. l.	Pazyryk	Mohyla 1	M	Molodin et al. (2008)
8	Ostrov Sv. Vavřince, Aljaška	282–405 n. l.	Staré Beringovo moře	-	Ž	Smith and Zimmerman (1975)
9	Oglakhtynsky, Rusko	372–402 n. l.	Tashtyk	Mohyla 4	M	Pankova (2013)
10	Qilakitsoq, Grónsko	1475 n. l.	Inuit	I/3, I/4, I/5, II/6, II/8 (celkem 5 jedinců)	Ž	Whitaker (1991)

**Tab. 1.** Chronologické seřazení tetovaných mumií v oblasti Eurasie (podle Deter-Wolf et al. 2016)

**Tab. 1.** Chronological grouping of tattooed mummies in the Eurasian region (after Deter-Wolf et al. 2016)

Veškeré kosterní pozůstatky byly posypány pigmentem okrové barvy, která se ve velké koncentraci objevovala především na zápěstí levé ruky a na pravé holeni. Muž trpěl akutní artrózou, deformací ramen a zlomeninou pravé lýtkové kosti, kde se vyskytoval nákras hada a pár čar (obr. 5). Na pohřebišti Primorsky I, mohyla 1, hrob č. 10 (obr. 6; ID 3; tab. 1 a 2) byla největší koncentrace nánosu pigmentu vedle kosterních pozůstatků muže a také zde ležela kostra dítěte ve věku 5–7 let v identické poloze jako muž, tedy i se stejnou orientací lebky k severu. Další zajímavostí je, že na kostře dospělého jedince, přesněji na metakarpech a karpálních kostech pravé ruky, se zachovaly linky a tečky tetová-

ní vytvořené černým barvivem (Shishlina et al. 2013).

V mohylách 2 a 5 z pazyrycké kultury v al-tajsko sajánské oblasti se nacházela těla mužů i žen (obr. 7, 8; ID 4–7; tab. 1 a 2). Zachovaná tetování byla identifikována na osmi mumiích ze starověkých pohřbů v altajsko-sajánské oblasti a jsou reprezentativní pro obě kultury, spadající do období přibližně 400 let př. n. l. Sedm z těchto mumií pochází z vysokých údolí Altaje a patří k polonomádské pastorační populaci z 3.–4. století př. n. l. Muž z pazyrycké kultury, pohřbený v mohyle 2, měl tetuáže pokrývající ramena, paže, pravou holeně a část hrudníku. Zdobení pokračovalo až na záda, kde se okolo





ID1- Tisenjoch

ID5- Ak-Alakha 3

ID9- Oglakhty

ID2- Temrta III

ID6- Verkh-Kaldzhin 2

ID10- Qilakitsoq

ID3- Primorsky I

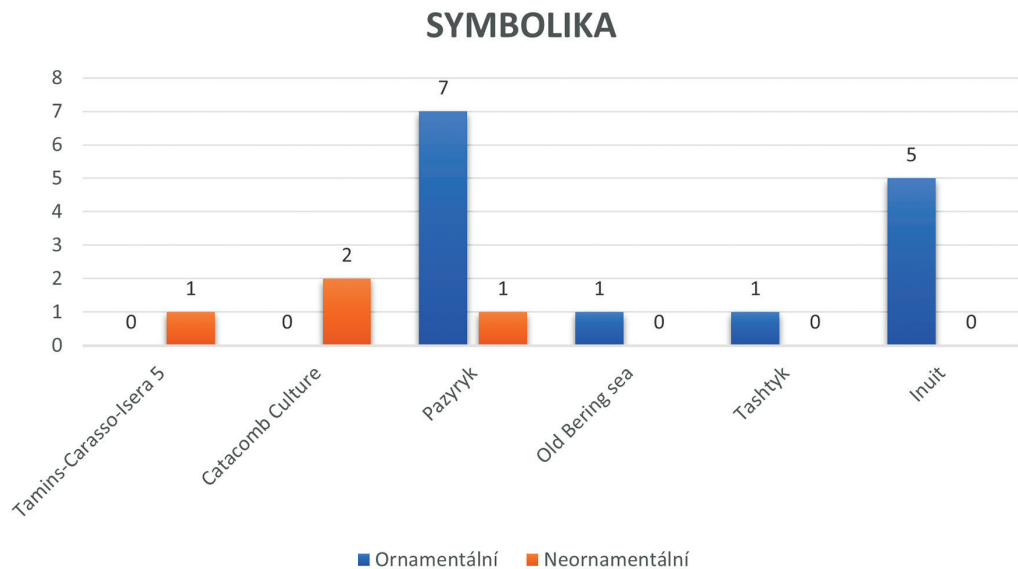
ID7- Olon-Kurin-Gol 10

ID4- Pazyryk burial

ID8- St. Lawrence island

**Obr. 1.** Nálezy mumifikovaných těl v oblasti Eurasie, Aljašky a Grónska

**Fig. 1.** Finds of mummified bodies in Eurasia, Alaska and Greenland

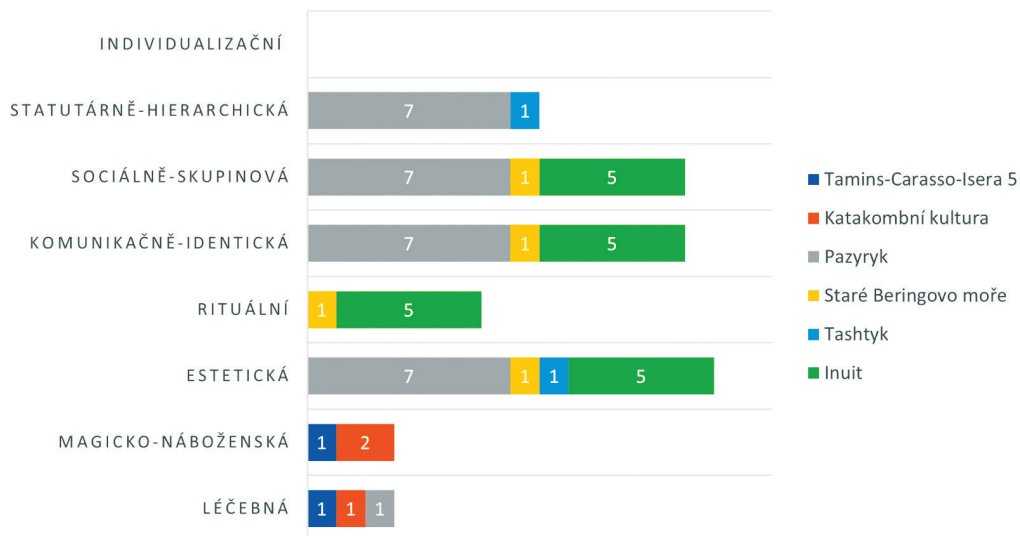


**Obr. 2.** Ornamentální a neornamentální symbolika s rozdělením podle archeologických kultur mumifikovaných těl

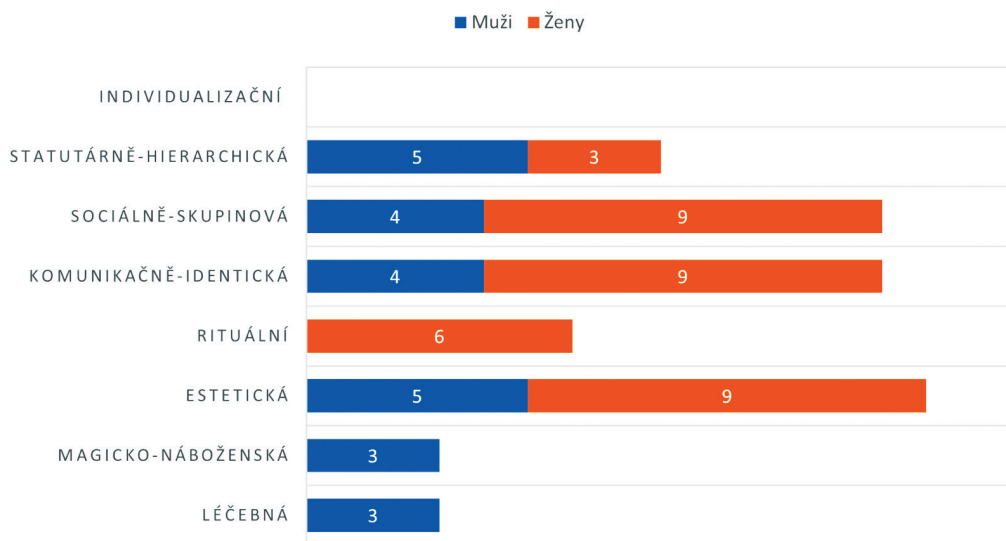
**Fig. 2.** Ornamental and non-ornamental symbolism of mummified bodies divided by archaeological cultures



### FUNKCE TETOVÁNÍ

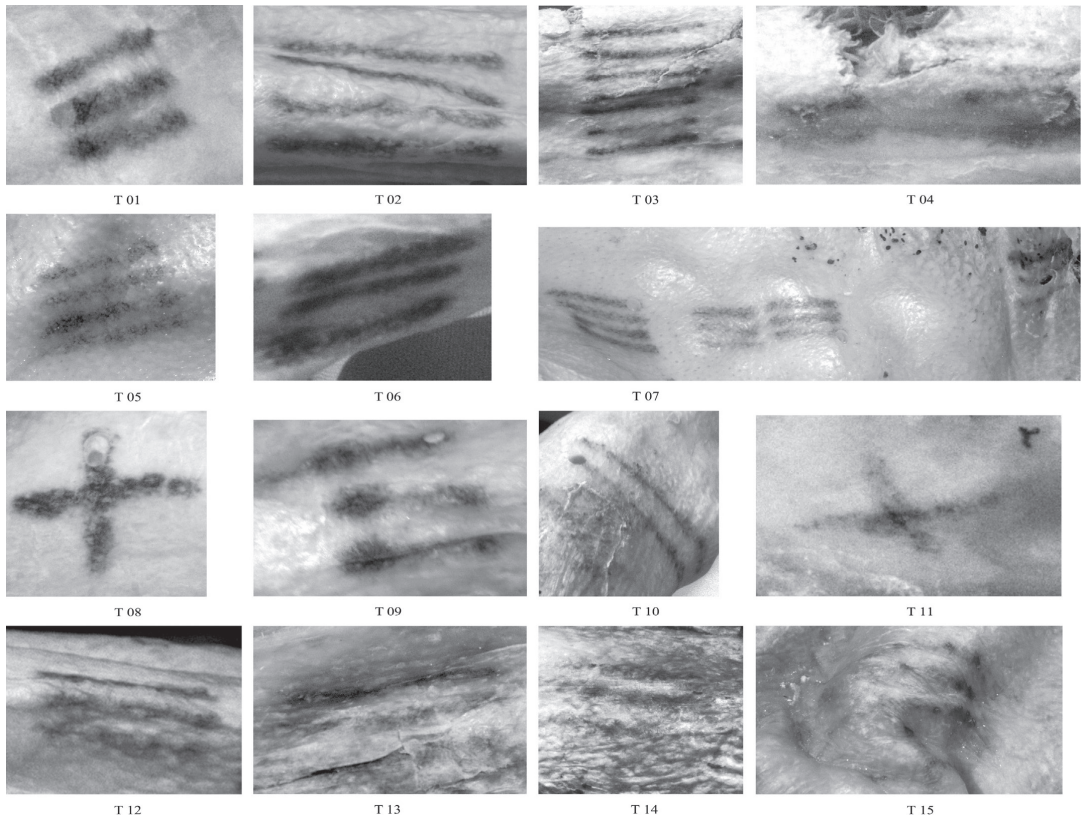


### FUNKCE TETOVÁNÍ



**Obr. 3.** Funkce tetování mumifikovaných těl s rozdělením podle archeologické kultury na dané lokalitě a podle pohlaví

**Fig. 3.** Functions of tattoos on mummified bodies divided by archaeological cultures on given sites and by sex



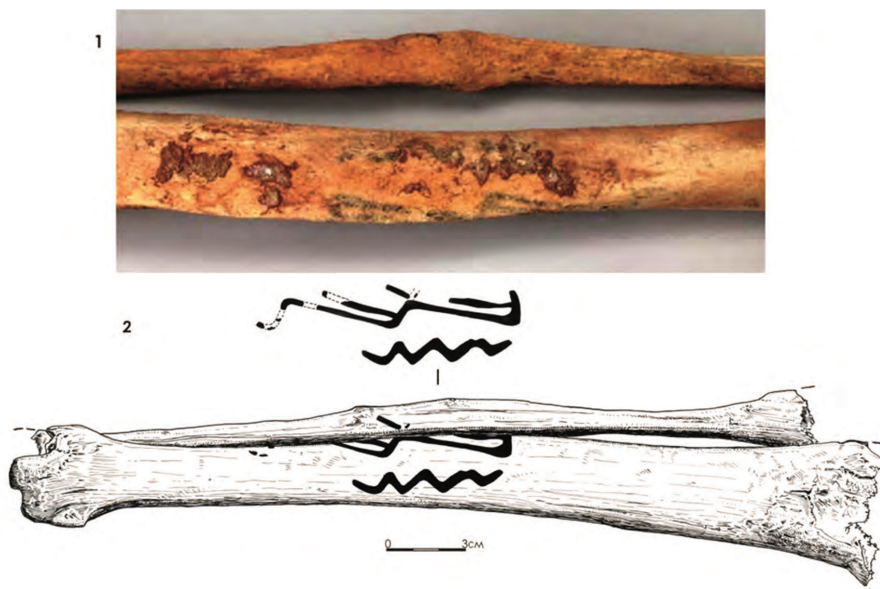
**Obr. 4.** Mumifikované tělo Ötziho s neornamentálním tetováním s léčebnou funkcí (podle Zink et al. 2015)

**Fig. 4.** Mummified body of Ötzi with non-ornamental tattoos with healing function (after Zink et al. 2015)

páteře vyskytovalo několik teček. Obdobné uspořádání i zoomorfni symboly byly objeveny na těle mladíka z pohřebiště Verkh–Kaldzhin 2, který měl na rameni zkroucené tělo kopytníka, hlavu dravce a parohy (Pankova 2017). Mumie ženy z pohřebiště Ak-Alakha 3 měla potetovanou paži, rameno a tetování se táhlo až po zápěstí k některým falangům (Polosmak 2000).

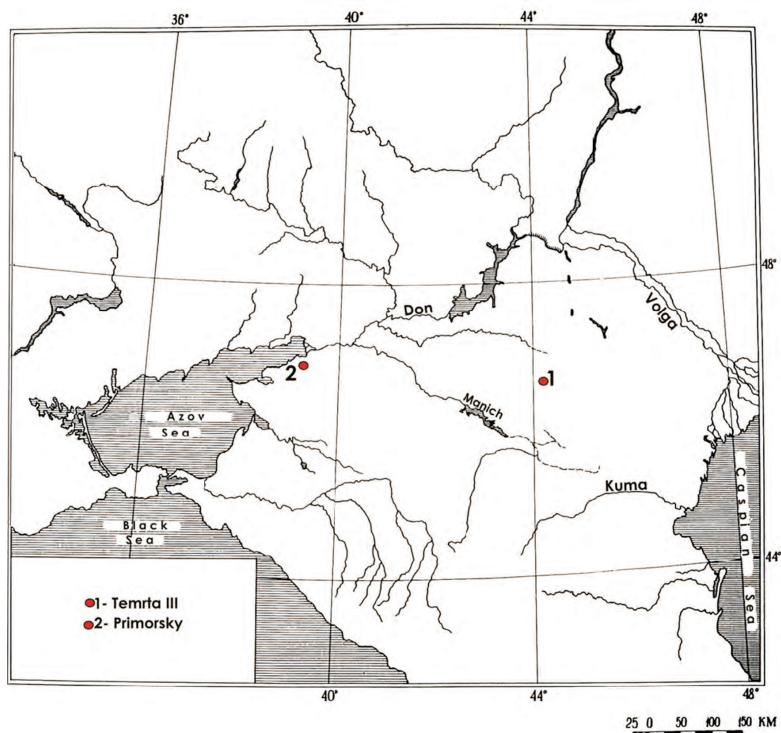
Z této kultury pochází osmá mumie muže, datovaná do období 372–402 n. l., která byla objevena na pohřebišti Oglakhty. Z osmi tetovaných altajsko-sajanských mumií měly pouze tři viditelná označení na těle. Tetování ostatních bylo skryto tmavým pigmentem pokožky a oblečením, ale následně bylo detekováno in-

fračerveným světlem (Pankova 2017). Pohřby pazryckých jezdců jsou známy kvůli četnému obsahu dochovaných předmětů z plsti, kůže, dřeva a rohů, které jsou zdobeny zoomorfni motivy (Hančar 1952). Právě motivy tetování mumií pazrycké kultury představují zvířata v dynamické póze a stvoření mytického vzhledu. U mužské mumie z Minusinské oblasti Khakassia, objevené na hřbitově Oglakhty, bylo po odstranění kožešinového oděvu nalezeno tetování (Pankova 2017). Symetrická tetování se vyskytují na ramennou, pažích, na prsou, krčních obratlích a lopatkách. Níže na pravé ruce měl muž tetuáž luku se šípem. Ostatní symboly vytváří zvláštní obloučkovité figury (ramena, krk a lopatky), na prsou



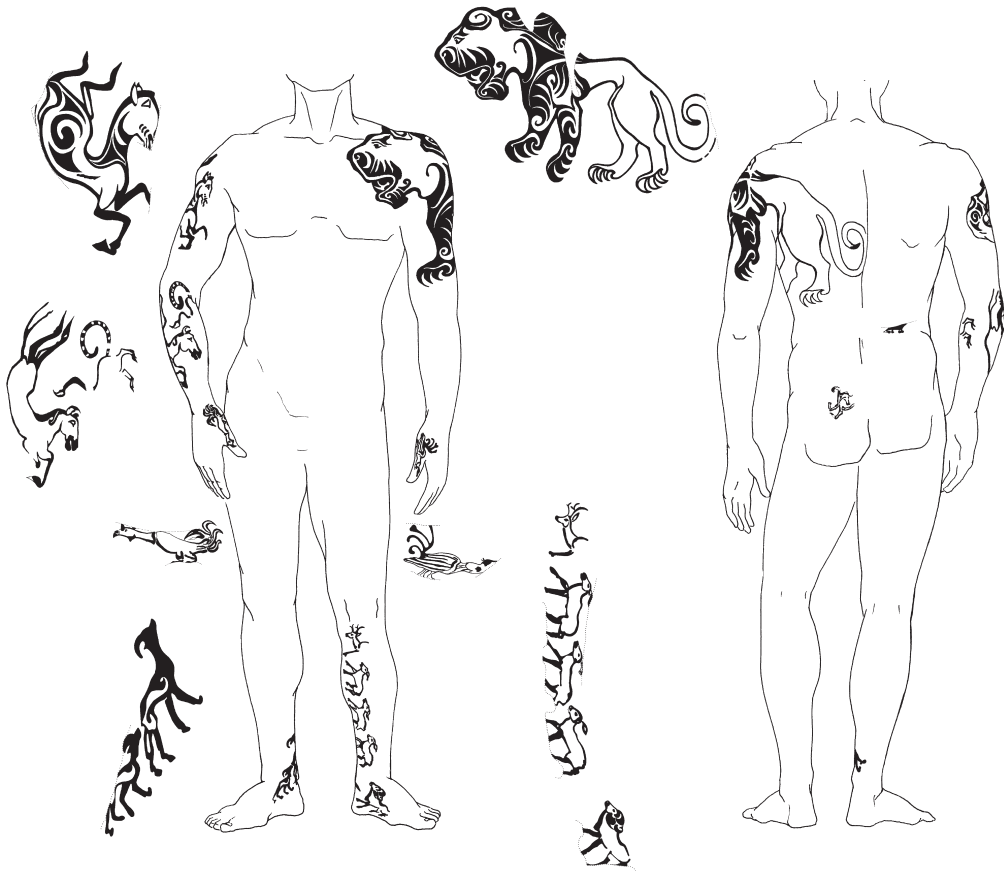
**Obr. 5.** Pozůstatky pigmentu na kosti z pohřebiště Temrta III, mohyla 2, hrob č. 1 (podle Shishlina et al. 2013)

**Fig. 5.** Pigment residues on bones from the burial ground of Temrta III, kurgan 2, grave No. 1 (after Shishlina et al. 2013)



**Obr. 6.** Lokalizace nalezišť Temrta III a Primorsky I (podle Shishlina et al. 2013)

**Fig. 6.** Location of the Temrta III and Primorsky I sites (after Shishlina et al. 2013)



**Obr. 7.** Mumifikované tělo muže z pazyryckého pohřebiště z mohyly 5 se zoomorfní tetuáží (podle Pankova 2017)

**Fig. 7.** Mummified body of a man with zoomorphic tattoos from the Pazyryk burial ground, kurgan 5 (after Pankova 2017)

má ornamenty složené ze čtyř oválných teček. Mumie, nalezená na hřbitově Oglakhty (ID 9; tab. 1 a 2), je zajímavá i díky pohřebnímu rituálu, kdy na trepanovanou hlavu zemřelého byla pokládána hliněná maska s namalovanými vzory (Teploukhov 1929). Mumifikované tělo ženy (50 let; ID 8; tab. 1 a 2) z Kialegaku z ostrova Sv. Vavřince, datované do let 330–450 př. n. l., mělo na pravém a levém předloktí tetování, které bylo nalezeno pomocí infračerveného snímání. Levé předloktí bylo pokryto tetováním více než pravé. Obličej neodhalil žádné formy tetuáže, což je u inuitské ženy ze Svatého Vavřince neobvyklé.

Druhý a čtvrtý prst na levé a třetí a čtvrtý prst na pravé ruce byly vypíchnuty řadami teček. Tetuáž v oblasti předloktí byla vytvářena tečkami a linkami okolo obvodu, kdy na poslední lince levé ruky se nachází srdíčka a na horní straně pravé dlaně je vyobrazeno větší srdce (Zimmerman – Smith 1975).

Díky infračervenému nasnímání mumifikovaných těl šesti žen a dvou dětí, která byla nalezena v mohyle u grónské osady Qilakitsoq (ID 10; tab. 1 a 2), se podařilo objevit na jejich tvářích, čele, lícních kostech a bradě linie (Whitaker 1991).

## Symbolika a význam tetování v minulých společnostech

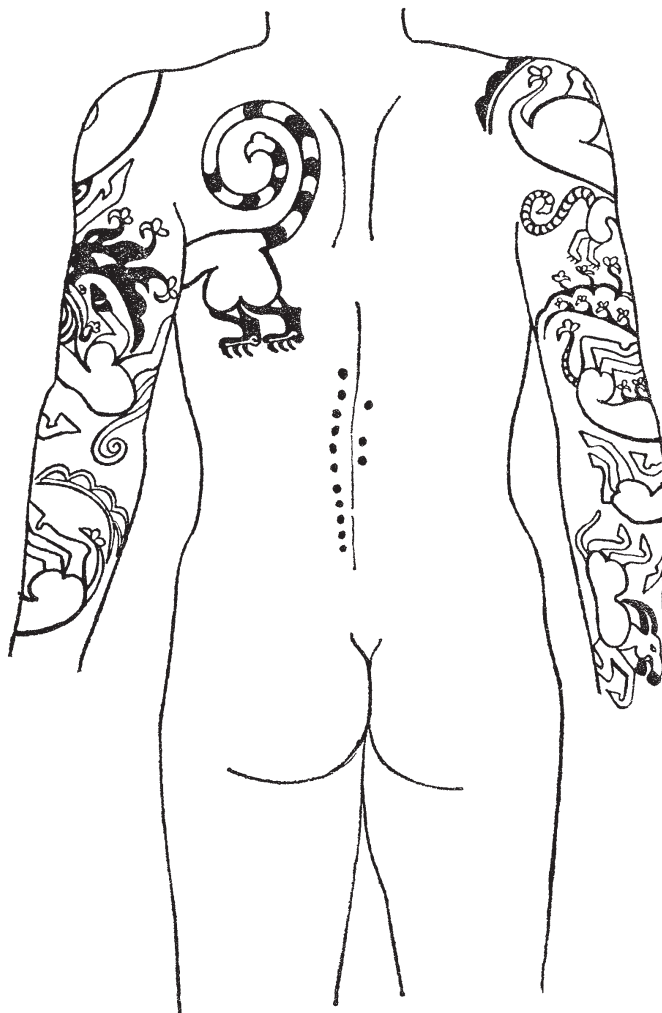
ID	Lokalita	Věk	Název	Datace	Kultura	Pohlaví	
1	Tisenjoch, Itálie	45 let	Ötzi	3370-3100 př. n. l.	Tamins-Carasso- lsera 5	M	
2	Temrta III, Rusko	45-55 let	Muž z Temrta	2600-2400 př. n. l.	Katakombní kultura	M	
3	Primorsky I, Rusko	30-35 let	Muž z Primorsky	2600-2400 př. n. l.	Katakombní kultura	M	
4	Pazyrycké pohřebiště - mohyla 2, Rusko	60 let	Muž z Pazyryku (Pazyrycký jezdec)	400-200 př. n. l.	Pazyryk	M	
5	Pazyrycké pohřebiště - mohyla 2, Rusko	40 let	Žena z Pazyryku	400-200 př. n. l.	Pazyryk	Ž	
6	Pazyrycké pohřebiště - mohyla 5, Rusko	55 let	Muž z Pazyryku	400-200 př. n. l.	Pazyryk	M	
7	Pazyrycké pohřebiště - mohyla 5, Rusko	50 let	Žena z Pazyryku	400-200 př. n. l.	Pazyryk	Ž	
8	Ak-Alakha 3 - mohyla 1, Rusko	25-30 let	Princezna z Ukoku	400-200 př. n. l.	Pazyryk	Ž	
9	Verkh-Kaldzhin 2 - mohyla 3, Rusko	20 let	Muž z Pazyryku	400-200 př. n. l.	Pazyryk	M	
10	Olon-Kurin-Gol 10 - mohyla 1, Mongolsko	-	Muž z Pazyryku	400-200 př. n. l.	Pazyryk	M	
11	Ostrov Sv. Vavřince, Aljaška	50 let	Žena ze Sv. Vavřince	282-405 n.l.	Staré Beringovo moře	Ž	
12	Oglakhtynsky - mohyla 4, Rusko	25-30 let	Muž z Oglakhty	372-402 n.l.	Tashtyk	M	
13	Qilakitsoq I/3 , Grónsko	20-30 let	Žena z Qilakitsoq	1475 n.l.	Inuit	Ž	
14	Qilakitsoq I/4, Grónsko	30 let	Žena z Qilakitsoq	1475 n.l.	Inuit	Ž	
15	Qilakitsoq I/5, Grónsko	± 50 let	Žena z Qilakitsoq	1475 n.l.	Inuit	Ž	
16	Qilakitsoq II/6, Grónsko	± 50 let	Žena z Qilakitsoq	1475 n.l.	Inuit	Ž	
17	Qilakitsoq II/8, Grónsko	± 50 let	Žena z Qilakitsoq	1475 n.l.	Inuit	Ž	

Část těla	Defekt	Typ symbolik	Motiv	Funkce
L zápěstí, bederní páteř, P koleno, P loket, nad P kyčlí, pod P kolenem, L i P lýtko, P i L kotník	Osteoartritida	Neornamentální	Čárky, křížek, kroužky	Léčebná, magicko-náboženská
P lýtková kost	Akutní artróza, deformace ramen, zlomenina na P lýtkové kosti	Neornamentální	Had	Léčebná, magicko-náboženská
L metakarpální a karpální kůstky	-	Neornamentální	Linky a tečky	Magicko-náboženská
P i L rameno, P i L paže, P holeň, hrudník, L lopatka	-	Ornamentální, Neornamentální	Zoomorfní motivy, tečky	Statutárně-hierarchická, sociálně-skupinová, komunikačně-identická, estetická, léčebná
P paže, L rameno, L zápěstí	-	Ornamentální	Zoomorfní motivy	Statutárně-hierarchická, sociálně-skupinová, komunikačně-identická, estetická
P i L rameno, P i L paže, P předloktí, P i L palec, L lopatka, P bedro, L hýždě, L holeň, P i L kotník	-	Ornamentální	Zoomorfní motiv	Statutárně-hierarchická, sociálně-skupinová, komunikačně-identická, estetická
P i L předloktí, L palec, P i L prsteník	-	Ornamentální	Zoomorfní a rostlinný motiv	Statutárně-hierarchická, sociálně-skupinová, komunikačně-identická, estetická
L rameno, L paže, P i L předloktí, P palec, L zápěstí	-	Ornamentální	Zoomorfní motiv	Statutárně-hierarchická, sociálně-skupinová, komunikačně-identická, estetická
P rameno	-	Ornamentální	Zoomorfní motiv	Statutárně-hierarchická, sociálně-skupinová, komunikačně-identická, estetická
Neurčeno	-	Neurčeno	Fragment postavy	Neurčeno
P a L předloktí, P i L zápěstí, P i L hřbet ruky, P 3 a 4 prst, L 2 a 4 prst	-	Ornamentální	Linky, tečky, srdce, srdíčka	Sociálně-skupinová, komunikačně-identická, rituální, estetická
P i L rameno, P i L paže, P i L poprsí, krční obratle, P i L lopatka, P předloktí	-	Ornamentální	Figurální motivy, oválné tečky, luk a šíp	Statutárně-hierarchická, estetická
Obličej - lícní kosti, čelo, brada	-	Ornamentální	Linky	Sociálně-skupinová, komunikačně-identická, rituální, estetická
Obličej - lícní kosti, čelo, brada	-	Ornamentální	Linky	Sociálně-skupinová, komunikačně-identická, rituální, estetická
Obličej - lícní kosti, čelo, brada	-	Ornamentální	Linky	Sociálně-skupinová, komunikačně-identická, rituální, estetická
Obličej - lícní kosti, čelo, brada	-	Ornamentální	Linky	Sociálně-skupinová, komunikačně-identická, rituální, estetická
Obličej - lícní kosti, čelo, brada	-	Ornamentální	Linky	Sociálně-skupinová, komunikačně-identická, rituální, estetická

**Tab. 2.** Chronologický soupis mumifikovaných těl podle datace nálezů – specifikace (část těla, defekt, typ symboliky, motiv a funkce)

**Tab. 2.** Chronological grouping of mummified bodies according to the dating of the finds – specification (body part, defect, type of symbolism, motif and function)





**Obr. 8.** Ornamentální (zoomorfní tetuáž) a neornamentální symbolika (tečky okolo páteře) na muži z pazyrycké kultury (podle *Pankova 2017*)

**Fig. 8.** Ornamental (zoomorphic tattooing) and non-ornamental symbolism (dots around the spine) on a man from the Pazyryk Culture (after *Pankova 2017*)

## Tetovací nástroje

Tetovací nástroje byly objeveny na 4 lokalitách – Pietrele (Rumunsko), Temrta III, Filippovka 1 (Rusko) a Mys Espenberg (Aljaška), které pochází z let 4500 př. n. l. až 1100 n. l. Nejvíce tetovacích nástrojů bylo objeveno na území současné Ruské federace (Temrta III, Filippovka 1). Ze zkoumaného vzorku je nejstarší objev z lokality Pietrele (Rumunsko); jedná se o několik kusů jehel s červeným a bílým barvivem z kultury Kodžadermen–Gumelnita–Karanovo VI. Jeden samostatný artefakt byl identifikován i u Inuitů z kultury Thule na Mysu Espenberg (Aljaška).

Archeologové identifikovali množství jehlových nástrojů u břehu řeky Dunaj na sídlišti Pietrele v Rumunsku, které je datováno do let 4500–4250 př. n. l. (ID 1; tab. 3; obr. 12; *Todo-rova 1978*). Na tellu byly objeveny různé typy tetovacích nástrojů, které se liší velikostí, tvarem i druhem. Jehly se používaly na ruční tetuáž, některé však byly vkládány i do násad. Podle druhu výroby se dělí na dvě skupiny. Délka nástrojů se většinou pohybuje v rozmezí od 50 do 70 mm, šířka od 4 do 7 mm, tloušťka nepřesahuje hodnotu 1,2 mm a jejich průměr je od 0,3 do 0,5 mm (*Zidarov 2017*). První typ se vyráběl tak, že došlo k axiálnímu rozdělení metapodií malých savců. Následně byly tyto dvě poloviny vybroušeny do určitého rozměru a tvaru. Částečně se dochovaly i distální epifyzy. I přes vybroušení laterálních stran zůstává na ventrální straně dutinka, ve které se zachovávají zbytky pigmentu. Druhý typ byl vyhotoven z kompakty obdobně velkých a dlouhých kostí. Vyráběl se extrakcí polotovarů nebo frakturací kostí. I přes veškeré broušení uměl pigment uvíznout v mělkých rýhách (*Zidarov 2009*). V roce 2011 se podařilo identifikovat vícebodový nástroj v příkopu B společně se souborem kostěných jehel. Na okrajích byly viditelné lineárně uspořádané stopy červeného okru a bílého pigmentu. Při rekonstrukci se lineární uspořádání potvrdilo

(*Zidarov 2017*). Jehly nalezené na lokalitě Pietrele byly zkoumány z důvodu křehkosti materiálu. Jelikož hroty jehel byly příliš tenké, mohlo by u nich docházet k problematictějšímu průniku do pružnějšího materiálu, proto byly k tetovacím nástrojům přiřazeny na základě intuitivního porovnávání a analogií (*Zidarov 2017*). Na pohřebišti Temrta III v mohyle 2 v hrobě č. 1 byl pochován muž, pod jehož pravým zápěstím se ukrýval zdobený hřebíkový čep (ID 2; tab. 3). Distální část byla zahrocená. Špička hrotu (obr. 10) není dochovaná. Proximální část čepu je zdobená liniemi a kosočtverci. Spíše než tetovací jehlu připomíná tento čep kostěný nástroj, který se používal pro nanášení pigmentu před samotnou tetuáží.

Na tradici tetování se významně podílely i sarmatské kmeny. Pozoruhodné je pohřebiště Filippovky 1, kde bylo objeveno několik tetovacích nástrojů, z nichž některé jsou zdobené zoomorfními motivy (obr. 11; ID 3; tab. 3; *Yablonsky 2017*). V mohyle 15 v hrobu č. 4 byla pochována žena ve věku 50–60 let. V bočním výklenku, kde byla uložena, byly spolu s ní objeveny velké hliněné nádoby, dvě železné jehly, malé bronzové kolečko, kousek křídý a zdobené zrcadlo. Pod zrcadlem byl identifikován kostěný nástroj pro nanášení šablon, kamenná paleta na míchání barev a pigmentů. Nástroj je na distálním konci tupý, má kruhový průřez a na druhém konci má 7 prstencových zářezů. Distální konec byl umístěn v koženém váčku na barvivo, který je uzavíratelný koženým provázkem. Hrob také obsahoval malou kostěnou lžičku, železný nůž a čtvercovou kamennou paletu, která pravděpodobně sloužila k rozmíchávání barviva. V mohyle 29 v hrobě č. 4 byla pochována mladá žena ve věku 18–20 let. Další obdobný hrob, č. 1, byl v mohyle 1, kde byla uložena také žena, ale ve věku 30–35 let. V obou hrobech se nacházely velmi podobné artefakty. Kamenné palety měly tloušťku 2 cm a byly tří tvarů: čtvercová, obdélníková a kruhovitá,

ID	Lokalita	Datce	Kultura	Objekt	Zdroj
1	Pietrele, Rumunsko	4500–4250 př. n. l.	Kožadermen- Gumelnita- Karanovo VI	Zákop F, Zákop B (kostěné jehly)	Zidarov (2017)
2	Temrta III, Rusko	2600–2400 př. n. l.	Katakombní kultura	Mohyla 2, Hrob 1 (kostěný nástroj)	Shishlina et al. (2013)
3	Filippovka 1, Rusko	500 př. n. l. – 400 n. l.	Kultura raných sar- matských nomádů	Komplex 1 – hrob 4 (pohřebiště 15), Komplex 2 – hrob 4 (pohřebiště 29), Komplex 3 – hrob 2 (pohřebiště 1; zlaté jehly, palety, lžičky, inkoust atd.)	Yablonsky (2017)
4	Mys Espenberg, Aljaška	1100 n. l.	Thule	Dům (kostěná jehla)	Krutak (2017)

**Tab. 3.** Soupis tetovacích nástrojů podle datce

**Tab. 3.** Chronological grouping of tattooing tools by date



ID1- Pietrele

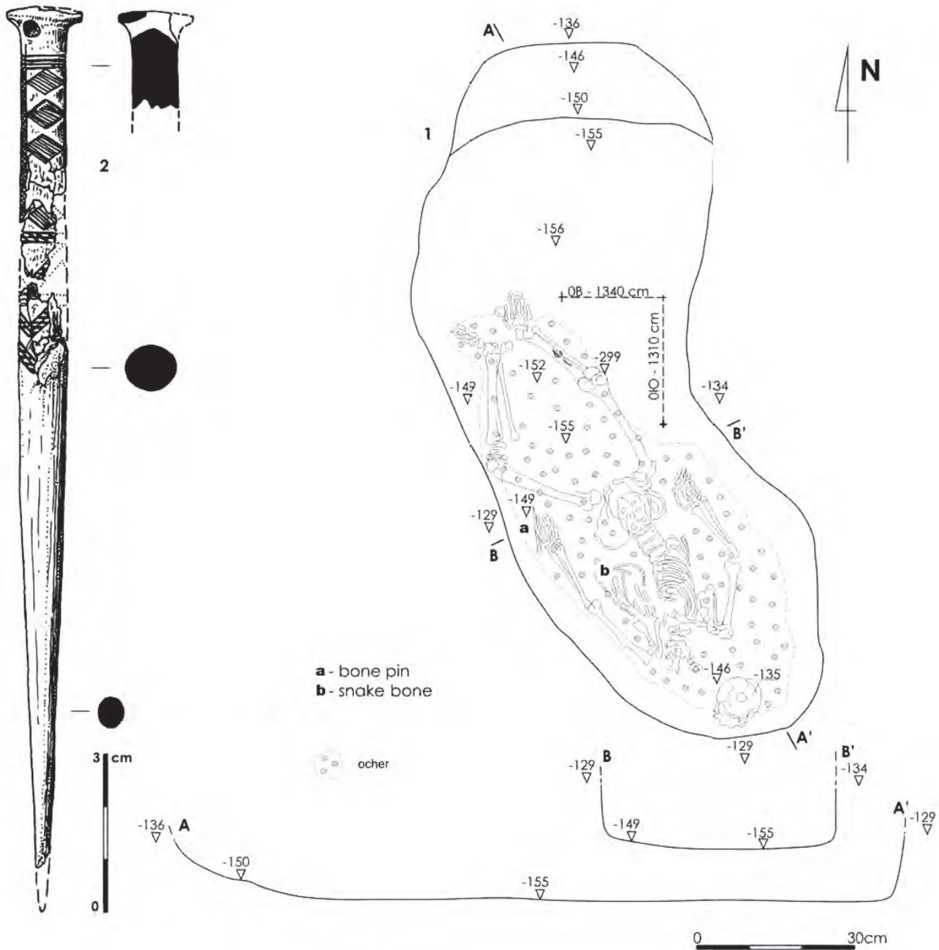
ID2- Temrta III

ID3- Filippovka 1

ID4- Cape Espenberg

**Obr. 9.** Rozšíření tetovacích nástrojů z archeologických lokalit Pietrele, Temrta III, Filippovka 1 a Mys Espenberg

**Fig. 9.** Distribution of tattooing tools from the archaeological sites of Pietrele, Temrta III, Filippovka 1 and Cape Espenberg

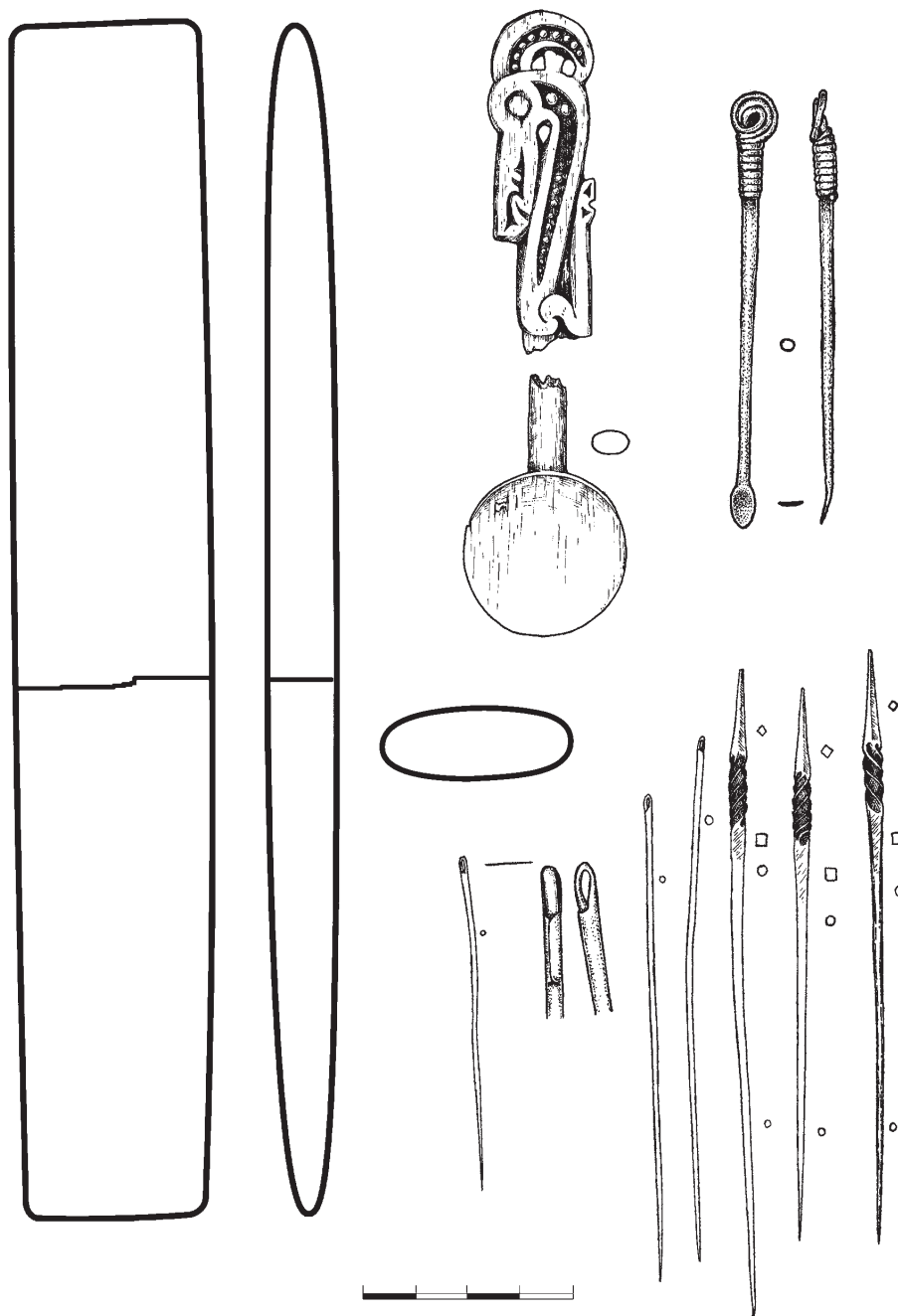


**Obr. 10.** Kostěný nástroj hřebíkového tvaru – na pohřebišti Temrta III (podle *Shishlina et al. 2013*)

**Fig. 10.** A nail-shaped bone tool – in the Temrta III burial ground (after *Shishlina et al. 2013*)

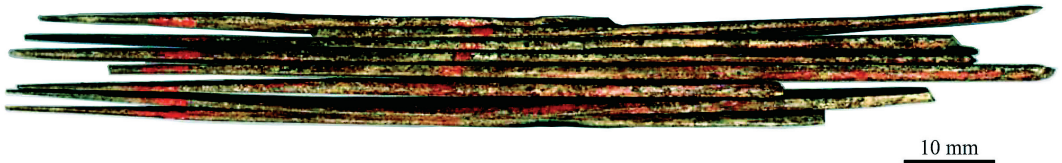
a v nich byly vyhloubené šálky v počtu pěti až devíti (*Yablonsky 2017*). Na lokalitě bylo nalezeno i množství lžic oválného tvaru se zdobenou rukojetí ve skytsko-sibiřském zvířecím stylu, které sloužily pro nabírání pigmentu do palet z nádob, kde se pigment uchovával. Druhý typ lžic z bronzu byl používán pro smíchání barev ve středovém kelímku. Specifickou záležitostí bylo v hrobech vkládání zrcadel – zřejmě symbolicky, proto, aby v tetuáži mohli lidé

pokračovat i v posmrtném životě. V běžném pohřebním ritu, nespojovaném s tetováním, by se našly jen fragmenty zrcadla jako symbol uctívání smrti. Poslední artefakty spojené s tetuáží byly jehly ze zlata a železa, kterými se vytvářelo tetování zřejmě technikou vypichování (*handpoke*), a váčky s pigmenty (*Yablonsky 2017*). Jehly byly rozděleny na dva typy, kdy první typ má distální konec svinutý do spirály s následným sploštěním okrajů. Druhý typ je



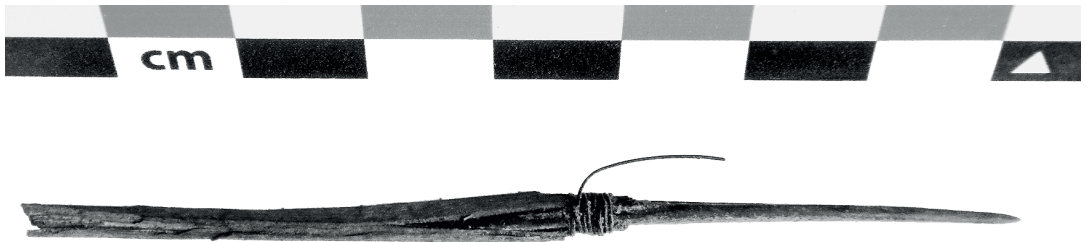
**Obr. 11.** Artefakty z komplexu 3 – nalezené pod zrcadlem v mohyle 1, hrobu 2, Filipovka 1 – a) brousek z červeného pískovce, b) kostěná lžice s vyřezanou rukojetí, c) bronzová lžice, d)-i) zlaté jehly (podle Yablonsky 2017)

**Fig. 11.** Artefacts from complex 3 – found under a mirror in Filipovka 1, kurgan 1, grave 2 – a) red sandstone whetstone, b) bone spoon with a carved handle, c) bronze spoon, d)-i) gold needles (after Yablonsky 2017)



**Obr. 12.** Svazek osmi kostěných jehel se stopami červeného a bílého pigmentu z výzkumu (2011) příkopu B na lokalitě Pietrele, Rumunsko (podle Zidarov 2017)

**Fig. 12.** A bundle of eight bone needles with traces of red and white pigments from the excavation (2011) of ditch B at the Pietrele site, Romania (after Zidarov 2017)



**Obr. 13.** Tetovací nástroj z kultury Thule (datace 1100 n. l.) (podle Krutak 2017)

**Fig. 13.** Tattooing tool of the Thule Culture (dated 1100 AD) (after Krutak 2017)

zakončen očkem, do něhož se mohly navlékat šlachy nebo jiná vlákna. Tento typ jehel mohl sloužit k technice tetování prošíáním (Yablonsky 2017).

Techniku vypichování inuitské tetuáže dokazuje objevená jehla (ID 4; tab. 3), datovaná do doby 1100 n. l., z kultury Thule z oblasti mysu Es-  
penberg na Aljašce (obr. 13), vyrobená z dřevě-  
né rukojeti, ovázána velrybí kosticí a s kostěným  
hrotem délky 8 cm a šířky 0,5 cm (Krutak 2017).

### Umělecké předměty

Mezi zkoumaný vzorek byly v rámci porovná-  
ní symboliky přidány antropomorfní plastiky  
z lokality Pietrele, Dumesti (Rumunsko), ostrov  
Devon (Kanada), pazyrycké pohřebiště a Ak-  
-Alakha 3 (Rusko), ostrov Puduk a Sv. Vavřinec

(Aljaška; obr. 14). Na lokalitě Pietrele a Dumesti  
v Rumunsku byly nalezeny antropomorfní  
plastiky z hlíny a kostí. Nejvíce artefaktů bylo  
objeveno v archeologické kultuře Inuitů; z nich  
nejstarší byla maska z ostrova Devon v Kanadě  
(2250–1600 př. n. l.). Symbolika byla porovná-  
vána i na dochovaných figurách z pazyrycké  
kultury.

Šest antropomorfních plastik pocházejících  
z lokality Pietrele (ID 1; tab. 4) bylo objeveno  
v sídlištních mohylách (Hansen 2011). Vyrobeny  
byly z hlíny i kostí. Zdobení se nachází v oblasti  
hrudníku, pánve a horní části nohou. Jednalo se  
o symboly řezů trojúhelníkového tvaru a tečky  
(Zidarov 2017). Na další lokalitě – Dumesti z kul-  
tury Cucuteni-Trypillia (ID 2; tab. 4; obr. 16) –  
byly antropomorfní plastiky objeveny v kon-  
textu „mrtvého domu“, v jámách a sídelních  
areálech (Chapman – Gaydarska 2018). Na těle



ID	Lokalita	Datace	Kultura	Objekt	Zdroj
1	Pietrele, Rumunsko	4500–4250 př. n. l.	Kodžadermen-Gumel- nita-Karanovo VI	Dům (antropomorfní kostěné a hliněné figurky)	Hansen (2011)
2	Dumesti, Rumunsko	4200–4050 př. n. l.	Cucuteni-Trypillia kultura	Dům, jáma (antropomorfní kostěné figurky)	Renaut (2017)
3	Ostrov Devon, Kanada	2250–1600 př.l.	Palaeo-eskymácká kul- tura /Dorsetská kultura	Stan (maska ze slonoviny)	Helmer (1986)
4	Pazyrycké pohřebiště, Rusko	400–200 př. n. l.	Pazyryk	Pohřebiště 2 (zoomorfní dřevěné figurky)	Barkova and Pankova (2005)
5	Ostrov Punutuk, Aljaška	100–400 n. l.	Okvik/Staré Beringovo moře	- (figurky z mrožoviny)	Krutak (2017)
6	Ostrov Sv. Vavřince, Aljaška	500–1000 n. l.	Okvik/Staré Beringovo moře	- (antropomorfní figurky z mrožoviny)	Krutak (2017)

**Tab. 4.** Soupis uměleckých předmětů s možnou tetuáží podle datace

**Tab. 4.** Chronological grouping of art objects with possible tattoos according to their dating



ID1- Pietrele

ID2- Dumesti

ID3- Devon island

ID4- Pazyryk burial

ID5- Punuk island

ID6- St. Lawrence island

**Obř. 14.** Rozšíření antropomorfních plastik z lokalit Pietrele, Dumesti, ostrov Devon, pazyrycké pohřebiště, ostrov Punutuk a Sv. Vavřinec

**Fig. 14.** Distribution of anthropomorphic sculptures from the sites of Pietrele, Dumesti, Devon Island, Pazyryk burial ground, Punuk Island and St. Lawrence Island

těchto antropomorfních sošek je velmi bohaté zdobení. Vyskytují se na nich paralelní rýhy, sdružené do spojených trojúhelníkových skupin, do kosočtverců nebo do spirál. Linie na trupech jsou vyplněny bílou a červenou barvou. Tato konkrétní úprava povrchu je často popisována jako oděv nebo ovinutý provaz, ne tetování (Renaut 2017). Do souboru byly artefakty zařazeny na základě nálezu stejné barvy inkoustu na tetovacích jehlách z lokality Pietrele. Další archeologické příklady dekorovaných sošek z jihovýchodní Evropy se vyskytují v Bulharsku na lokalitách Gradeshnitsa, Polyanitsa a Golyamo Delchevo (Zidarov 2017).

Antropomorfní masky ze Sibíře a Aljašky ztvárňují tetuáž místních obyvatel. Inuité v arktických oblastech byli známí svými tetovanými tvářemi, které si zdobili stovky let. Nejstarší úkazy spatřujeme na obličejích ze slonoviny, na kterém jsou úzké linky v oblasti lícních kostí, na bradě, nosu a čele. Portrét (ID 3; tab. 4; obr. 15) pochází z paleo-eskymácké dorsetské kultury a je datovaný do let 2250–1600 př. n. l. (Rychlík 2014). Řezba o rozměrech pouhých 5,4 × 2,9 cm byla ztvárněna velmi realisticky a byla objevena na podlaze ve stanu na ostrově Devon. Považuje se za znázornění umělecké tradice, která se táhla celým vývojem paleo-eskymácké kultury a měla zřejmě počátky na Sibíři nebo na Aljašce (Helmer 1986). V artefaktech vyskytujících se v mohylách pazyrycké kultury byla identifikována spousta uměleckých předmětů nesoucích obdobné zoomorfní a mytologické postavy (ID 4; tab. 4). Jedním z těchto artefaktů jsou zoomorfní sošky vyrobené ze dřeva. Výška figurky je kolem 18 cm a průměr 8–10 cm. Vyobrazují mytická zvířata, kopytníky nebo kočkovité šelmy s hlavou gryfa. Sloužily jako ozdoby na pokrývku hlavy, jezdecké sedlo a další (Hančar 1952).

Na ostrově Punuk byla objevena hlava „panenky“ z kultury Okvik – Beringovo moře (ID 5; tab. 4), která byla datována do let 100–400 n. l.

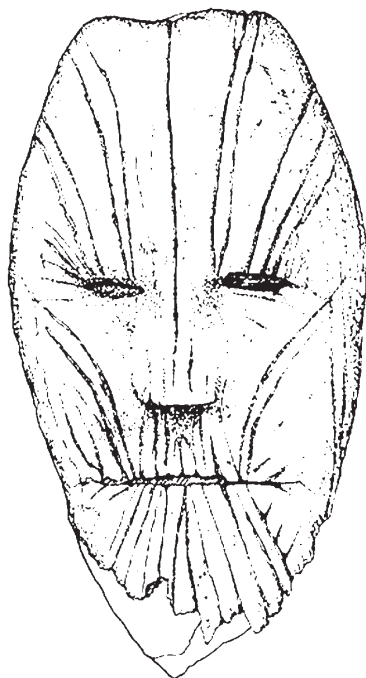
Vyrobena byla z mrožoviny o velikosti 7,2 cm. Hlava panenky byla pokryta tetovacími znaky táhnoucími se po tvářích až pod nos. Temeno hlavy bylo zdobeno nahoru zatočenými vlasy. Tetuáž měla své individuální významy, ale právě u této hlavy můžeme pozorovat záznam loveckých úspěchů. Znaky vypadaly jako široký pás nebo jedna či dvě linky tvořené tečkami, které se táhnou od nosní dírky nebo koutku úst k uchu. V případě velryby zasažené harpunou byla přidána nová tečka nebo čárka (Krutak 2017).

Podobný nález, datovaný do let 500–1000 n. l., byl identifikován na ostrově Sv. Vavřince na Aljašce. Artefakt (ID 6; tab. 4) o velikosti 5,1 cm byl vyřezán z mrožoviny. Na obličejích jsou vyryty linky na tvářích, které sahají od spánku po dolní čelist, na čele se nachází dvě linky ve tvaru V, linky okolo temene hlavy a znaky na bradě. Hlava představuje tzv. „strážce“. Antropomorfní figurky pojmenované „strážci“ byly nalezeny u Čukčů, Korjaků i u Jupiků obývajících ostrov Sv. Vavřince a sousední Čukotku. Domácí strážci měli podle etnografických pramenů ochraňovat živoucí před zlými duchy a při lovu kořisti (Tein 1994).

## Diskuse

### Shrnutí zkoumaného souboru

Na základě provedeného rešeršního výzkumu tetování v různých archeologických kulturách a pravěkých obdobích lze konstatovat několik klíčových zjištění. Tetování se liší symbolikou a významy, kdy je jeho role ovlivněna společností, geografickým kontextem a časovým obdobím. Z výsledků analyzované skupiny mumifikovaných těl zkoumaného vzorku vyplývá, že tetuáže nosili dospělí jedinci ve věku 20–60 let. Ze zkoumaných mumií bylo 8 mužského pohlaví a 9 ženského, trend můžeme pozorovat pouze v oblastech Aljašky a Grónska, kde všech



**Obr. 15.** Maska z paleo-eskymácké dorsetské kultury (datace 2250 př. n. l.) – nalezena na ostrově Devon (podle Helmer 1986)

**Fig. 15.** A mask of the Paleo-Inuit Dorset Culture (dated 2250 BC) – found on the Devon Island (after Helmer 1986)

6 objevených mumifikovaných těl s tetováním patří ženám – jejich symbolika byla ornamentální a funkce estetická. Pouze u mužských mumií byla identifikována symbolika neornamentální a funkce léčebná. Muži z lokalit Tisenjoch (Itálie), Temrta III a pazyrycké pohřebiště (Rusko), u kterých bylo identifikováno neornamentální tetování s léčebnou funkcí, byli ve věku od 45 do 60 let. Pouze muž s neornamentální formou tetuáže z lokality Primorsky I byl ve věku 30–35 let, u něho nebyla však identifikována léčebná funkce, protože nebylo analyzováno žádné poranění v oblasti metakarpů a falangů, kde se tetování vyskytovalo.

Ve druhé skupině pramenů tetovacích nástrojů bylo identifikováno několik jehel, které doplnily geografické kontexty a časový rámec.

V sídlišti Pietrele v Rumunsku byly objeveny kostěné jehly, které se lišily velikostí a typem výroby. Některé jehly mohly být eventuálně vkládány do násad. Praktikování tetování dokazuje i nález šablonového stylu v hrobě muže z Temrta III. Pohřebiště Filippovka 1 přináší rozsáhlé důkazy o tetovacích praktikách sarmatských kmenů, zahrnující artefakty jako tetovací nástroje, kamenné palety a zrcadla. V inuitské kultuře byla objevena jehla datovaná do doby 1100 n. l., což dokumentuje techniku vypichování inuitské tetuáže. Poslední skupinou byla srovnávací skupina antropomorfních plastik se symbolikou z různých lokalit – Pietrele, Dumesti (Rumunsko), ostrov Devon (Kanada), pazyrycké pohřebiště (Rusko), ostrov Punuk a Sv. Vavřinec (Aljaška). Antropomorfní sošky



**Obr. 16.** Kostěné antropomorfní figurky z lokality Dumesti (podle *Renaut 2017*)

**Fig. 16.** Bone anthropomorphic figurines from the Dumesti site (after *Renaut 2017*)

z Dumesti byly zdobeny rýhami, spirály a trojúhelníkovitými obrazy, přičemž zdobení bylo spíše připodobňováno oděvu či ovazování těla provazy než tetování. Tato interpretace je podporována rozdíly mezi mužskými a ženskými figurkami, kdy byly ženské figurky zdobeny více než mužské, což může i poukazovat na odlišné tetování mezi muži a ženami. Další nálezy uměleckých masek, sošek ze Sibíře, Kanady a Aljašky přinášejí zajímavý pohled na tetovací tradice, které dokládají obdobnou symboliku, jaká byla objevena na mumifikovaných tělech.

### **Funkce léčebná a neornamentální symbolika v neolitu a době bronzové**

Nejstarší funkcí je funkce léčebná, která se zřejmě rozvinula během neolitu. Tetování mumie Ötziho poukazuje na praktikování léčebného tetování ve čtvrtém tisíciletí před naším letopočtem v Evropě. Tečky a čárky linoucí se kolem kloubů mají velmi podobné umístění jako akupunkturální body. Navíc v blízkosti míst, kde byla u Ötziho prokázána osteoartrtida. Terapeutické tetování se liší i složením barviva, ve kterém bývají objeveny byliny (*Pabst – Letofsky-Papst – Moser – Spindler – Bock 2010*). Ozdobné tetování žen existuje i na jiných lokalitách spolu s léčebným tetováním (*Renaut 2017*). Z výsledků vyplývá, že spolehlivý důkaz esteticko-dekorativní nebo jiné funkce tetování před dobou železnou nebyl zatím objeven. Výpovědní hodnota tetování na figurkách z Dumesti a Pietrele není zcela jednoznačná, což komplikuje jejich zařazení, avšak nelze to zcela vyloučit. Zajímavostí totiž je, že stopy červené a bílé barvy, identifikované v rýhách sošek, odpovídají barvě pigmentů, které byly objeveny na kostěných jehlech z lokality Pietrele. Antropomorfní figurky byly vyráběny zřejmě k rituálním praktikám. Zdobení figurek připomíná mumie zabalené

v rubáši, což souvisí se zádušními rituály spojenými s vypalováním domů, typickými pro tuto oblast (*Chapman – Gaydarska 2018*). V této souvislosti se nám naskytá další hypotéza: zda v části jihovýchodní Evropy nedocházelo k vzájemnému ovlivňování s tetováním z Egypta, kde byla objevena roku 1891 v Dér el-Bahrí kněžna Imenet (2040–1780 př. n. l.) s dochovaným tmavomodrým tetováním na pažích, stehnech, bříše a podbříšku. Spolu s ní byla nalezena ještě jedna ženská mumie s tetuáží a roku 1923 další dvě mumifikovaná těla. Na kněžně Imenet byla totiž objevena podobná značení jako na antropomorfních figurkách z oblasti Dumesti a Pietrele v Rumunsku. Tato hypotéza není zatím podložena žádným komplexnějším výzkumem.

Léčebnou funkci potvrzují i mumie z doby bronzové, které byly objeveny na pohřebišti Temrta III a pohřebišti Primorsky I. Několik znaků naznačuje, že tato tetování pravděpodobně sloužila k léčebným účelům. Mezi znaky patří použití okrového a červeného barviva a kosterní pozůstatky užovky umístěné na levé straně hrudníku s orientací na severozápad a jihovýchod, přičemž hlavy směřují k jihovýchodu. Tetování hada, které se dochovalo přenosem z rozpadlých měkkých tkání na lýtkovou kost, mělo v době bronzové léčebné účinky. Právě na lýtkové kosti byla identifikována zlomenina. Had symbolizoval zmírnění bolesti, a to převážně u stepních kultur (*Shishlina et al. 2013*). Hadí jed a hadí kůže byly používány mnoha společnostmi při obřadech i při léčbě, například zlomenin nohou nebo jiných akutních onemocnění jako jsou třeba bolesti hlavy, srdce a žaludku (*Frazer 1983; Kannisto 1999; Shishlina et al. 2013*). Kvůli omezenému množství identifikovaných vzorů z doby bronzové není možné usuzovat, že kresba hada a tetování na kosterních pozůstatcích z Temrta III a Primorsky I sloužila k určení sociálního nebo statutárního postavení (*Shishlina et al. 2013*).



## **Funkce estetická, statutárně-hierarchická a ornamentální symbolika v době železné**

Srovnání potetovaných částí kosterních pozůstatků z doby bronzové se slavnými tetováními z pazyrycké kultury ukazuje, že lidé svá těla zdobili zejména z důvodů estetických, což dokazuje i rekonstrukce oděvů, kdy u mužů oděv nepokrýval ruce a nohy a u žen byly odhaleny paže a ramena (Molodin 2000; Polosmak 2001), tedy místa, na kterých se tetování vyskytovala. Pozorujeme však i léčebnou funkci, a to u pazyryckého muže (60 let) z hrobky 2, který měl kolem páteře 14 teček. Bohužel není k dispozici dostatek analýz a informací, které by mohly přiblížit jeho tělesný stav. U všech mumii z pazyrycké kultury byly identifikovány realistické i ornamentální výjevy, které se objevují i na pazyryckých soškách a jiných artefaktech. Jde o zpracování zoomorfických motivů, mezi nimiž vidíme realistická i mytická zvířata (Hančar 1952). Vypracování tetování působí ornamentálně – především výrazná spirálová zakončení a velmi dekorativní pojetí. Pazyrycká tetuáž představuje statutárně-hierarchickou a esteticko-dekorativní funkci. Často se objevují zvířata v bojových scénách, kterými byly opakovaně zpodobňovány myšlenky na život a smrt prostřednictvím obětí (Korolkova 2006). Záleželo i na stáří jedince, tetování lidé dostávali podle zásluh a postavení. Rozdíly pozorujeme mezi mužským a ženským tetováním, a to v chybějící tetuáži nohou u žen. Za jeden z hlavních a důležitých symbolů pazyrycké kultury lze považovat mytické zvíře – „koňského gryfa“, umístěného na ramenou mužů, výjimečně na nohou. Je otázkou, zda gryf nebyl časem u mladších mumii pazyrycké kultury nahrazen kočkovitým predátorem (Pankova 2017). Raná kultura Tashtyk motivy sjednocuje do statistických a symetrických schémat, která dodávají kompozici zvláštní dekorativní efekt. Jelikož nález mužské mumie z Oglakhty je jediným

z kultury Tashtyk, je komplikované vyhodnotit jejich význam a funkci. Jeden z motivů, přesněji luk a šíp, by mohl mít funkci statutárně hierarchickou, která byla častá u válečníků nebo lovců. Společné rysy vnímáme u mumifikovaných těl z Tarimské pánve (Pankova 2017). Tyto společné vzory můžeme brát jako důkaz kulturní interakce mezi těmito starověkými národy. Podobné názory panují i ohledně pazyryckých mumii, protože u „náčelníka“ z pazyrycké kultury byla na noze objevena sladkovodní treska burbot, připomínající tetování na ruce mumie z oázy Turfan ze severozápadní Číny (Pankova 2017). Tetování altajských nomádů z rané doby železné je prokázáno díky nálezům mumifikovaných těl. V části jižního Uralu však doklady tetování uchované přímo na lidské kůži chybí, zřejmě kvůli nepříznivým klimatickým podmínkám. Zato archeologický výzkum Filippovky 1 ze 4. století př. n. l. přinesl zajímavé důkazy v podobě barevných pigmentů, bronzových zrcadel, palet na míchání pigmentů, brouseků na ostření tetovacích nástrojů, železná a zlaté jehly; byly nalezeny i šablonové styly. Obdobný šablonový stylus byl objeven i na pohřebišti Temrta III a na katakombním pohřebišti Krasnoznamenak na Krymu (Shishlina et al. 2013). Sady na tetuáže byly identifikovány v ženských hrobech. Tetovací praktiky tak byly zjevně propojeny s rituálními obřady, které vykonávaly ženy v rámci své komunity (Yablonsky 2017). Nálezy na sarmatském pohřebišti Filippovka 1 jsou některými odborníky považovány pouze za předměty sloužící ke kosmetickým účelům. Palety, které zde byly objeveny v hrobech, jsou pak přirovnávány k typickým deskám, které se používaly při hře *mancala* (Maresca 2019). K těmto závěrům dochází mnoho badatelů z toho důvodu, že podobné sady nástrojů nebyly na jiných sarmatských pohřebištích nalezeny. Vzhledem k etnografickým paralelám hlavně se skytskou společností je však možné, že tyto unikátní soubory artefaktů z Filippovky 1 tvoří nejstarší



archeologický důkaz technologie tetování z této oblasti (Yablonsky 2017). Tento nedostatek identifikace je způsoben různými faktory, jako je potlačení domorodých tradic, nepochopení tetovacích technik a technologií, nedostatečná analýza nebo špatné zachování materiálu (Krutak – Deter-Wolf eds. 2017).

## Funkce sociálně-skupinová s přechodovým rituálem u inuitských žen

Od doby železné se význam tetování změnil, již nešlo jen o léčebnou a tím i magicko-náboženskou funkci, ale začalo se vyskytovat tetování znázorňující status a estetickou funkci. V arktické tradici tetování byla léčebná funkce velmi známá. Inuitky si tetovaly příčné linky na víčka, aby měly bystřejší zrak (Krutak 2000). Tetování obličeje bylo typické i u obyvatel Beringova průlivu, především z léčebných důvodů. Tato léčebná tetování praktikovaly ženské šamanky – „tetovačky“. Například linky na hrudní kosti byly lékem proti srdečním potížím a linky přes víčko oka měla pomáhat proti očním potížím (Krutak 2017). Zajímavostí je, že oba nálezy, tedy žena z Kialegak i mumifikovaná těla žen z grónské osady Qilakitsoq, mají význam tetování estetický, komunikační a sociálně-skupinový. Převážně u žen totiž tetování sloužila k uzavření manželství, dalším důvodem tetování byl lepší posmrtný život. Ženy v Grónsku si prošivaly kůži na ruce, pažích, dolních končetinách a lícních kostech. Tento zvyk předávaly svým dcerám a zároveň ho na nich vykonávaly již od narození, aby jim zajistily manžela (Sinclair 1909). Význam tetování inuitských žen byl zařazen do funkce komunikační a sociálně-skupinové, protože tímto úkolem docházelo k odlišení žen od mužů a zároveň tak na sebe ženy upozorňovaly. Symbolika, kterou sledujeme na mumifikovaných tělech, se shoduje i s antropomorfními díly. Například u mumií z Qilakitsoq byly identifikovány stej-

né linky v obličeji jako u masky z paleo-inuitské dorsetské kultury.

## Závěrečné vyhodnocení zkoumaného souboru

Z výsledků můžeme vytvořit 3 skupiny, mezi nimiž existuje propojení. První skupina (období 4500–2400 př. n. l.) by se skládala z lokalit nacházejících se v blízkosti Černého moře jako je Temrta III, Primorsky I, kde byla objevena těla s tetováním a tetovacím nástrojem, kterým se tvořila šablona. Lokality Pietrele a Dumesti v Rumunsku poskytly artefakty možných tetovacích jehel a antropomorfních figurek. Také sem může být zařazen Ötzi, který spadá do stejného časového rámce a propojuje se se stejnou symbolikou a funkcí z kosterními pozůstatky z lokality Temrta III.

Druhá skupina (období 500 př. n. l. – 402 n. l.) je složena z lokalit Filippovka 1 a pazyrycké pohřebiště, Ak-Alakha 3, Verkh-Kalzhin 2 a Oglakhty (Rusko). Spojitostí pozorujeme zejména v zoomorfních motivech, které se vyskytují jak na tetovacích nástrojích na lokalitě Filippovka 1, tak na uměleckých artefaktech (látky, masky, sošky a kůže; Renaut 2017) v pazyryckých hrobkách a přímo na altajsko-sajánských mumifikovaných tělech i z Oglakhty.

Poslední, třetí skupinu (období 2250 př. n. l. – 1475 n. l.) tvoří nálezy z následujících lokalit: ostrov sv. Vavřince, Qilakitsoq v Grónsku, mys Espenberg Aljašce, ostrov Devon v Kanadě, ostrov Punuk na Aljašce. Na těchto lokalitách byly nalezeny umělecké artefakty, mumifikovaná těla i tetovací jehla. Všechny zmíněné artefakty poukazují na to, že motivy na antropomorfních plastikách a pozůstatcích tetování na mumiích jsou obdobná.

Několik sledovaných společností nám dokazuje, že tetování lze dávat do souvislosti s uměleckými artefakty. Pozorujeme to i na uvedených

příkladech. Díky objeveným antropomorfním plastikám jsme opravdu blíže alespoň k naznačení symboliky používané v dané společnosti. Avšak kvůli nedostatečnému množství artefaktů a nalezených mumifikovaných těl je komplikované a nemožné tento trend vypořádat na všech lokalitách.

## Závěr

Výsledky potvrzují existenci terapeutických tetuáží, které byly objeveny u starších mužů se zdravotními problémy. Mezi ně patří mumie Ötziho, muž z hrobky 2 z pazyryckého pohřebiště a kosterní pozůstatky mužů z lokality Temrta III a Primorsky I. Podrobnější studie o zdravotním stavu chybí u pazyryckého muže a muže z lokality Primorsky I. Díky studiím by se do budoucna mohla více rozvinout domněnka o léčebném tetování v neolitu, době bronzové a železné. Kromě pazyrycké mumie se všude objevují pouze malé lineární a tečkovité vzory léčebného tetování. Aby bylo možné identifikovat jiné funkce tetování v neolitu a době bronzové, byly do výzkumného vzorku zařazeny antropomorfní plastiky z Pietrele a Dumesti v Rumunsku. Symboliku na antropomorfních figurkách však není možné zcela objektivně interpretovat jako tetování. V jihovýchodní Evropě tedy dosud nebylo identifikováno žádné tetování s esteticko-dekorativní funkcí. Stejnou situaci pozorujeme i u tetovacích nástrojů z lokality Pietrele, u nichž dochází k velké lámavosti, proto nejsou přesvědčivým dokladem tetování. Jediným spolehlivým dokladem této techniky na území Evropy tak stále zůstává mumie Ötzi.

Na lokalitách z doby železné a mladších můžeme sledovat obdobnou symboliku a vý-

znamy na antropomorfních dílech i na mumifikovaných lidských tělech. Z doby železné pak můžeme považovat za doklady sošky z pazyrycké kultury, na nichž se objevují mytické postavy stejné jako na tetovaných tělech mumii. Bezesporu lze říci, že lidé z pazyrycké kultury přenášeli svou symboliku jak na svá těla, tak do své hmotné kultury. V době železné začíná být funkce tetování spíše estetická a statutárně-hierarchická, což dokládají motivy na mumii z Altaje. Zvláště významným nálezem je jedinečný soubor tetovacích nástrojů nalezený na lokalitě Filippovka 1, který by mohl poskytovat informace o používaných tetovacích technologiích těchto společností. Nicméně kvůli nedostatku informací a podobných dokladů nelze tento nálezný považovat za zcela věrohodný. Dalším příkladem jsou antropomorfní plastiky ze sibiřských a arktických lokalit, u nichž pozorujeme podobnost s tetováním v symbolice i významu. Určité tetuáže měly svého nositele ochraňovat, jako figurky „strážců“. Obdobná symbolika vyskytující se na masce z paleo-inuitské dorsetské kultury byla zaznamenána i na obličejích pěti mumifikovaných žen z grónské osady Qilakitsoq.

U šesti nalezených mumifikovaných inuitských žen bylo tetování identifikováno jako forma ornamentální symboliky s estetickou funkcí. Výzkum ukazuje rozdíly mezi mužskými a ženskými mumii zkoumaného souboru, zejména v symbolice a funkcích. Na starších nálezech mumii mužů se nachází neornamentální symboly s léčebnou funkcí. Teprve u lidí z pazyrycké kultury lze identifikovat, že genderové rozdíly byly pouze v umístění tetování na těle. Vzhledem k omezenému vzorku nelze jednoznačně určit, zda se ženy ve všech zkoumaných obdobích a kulturách zdobily více než muži.

## Bibliografie

- Bahn, P. G. 1997:* Hroby, hrobky a mumie. Praha.
- Barkova, L. L. – Pankova, S. V. 2005:* Tattoos on mummies from the large Pazyryk kurgans: New materials. *Archaeology, ethnography and anthropology of Eurasia* 2/22, 48–59.
- Boas, F. 1888:* The Central Eskymo. Washington.
- Deter-Wolf, A. – Robitaille, B. – Krutak, L. – Galliot, S. 2016:* The World's Oldest Tattoos. *Journal of Archaeological Science: Reports* 5, 19–24.
- Dias, A. S. 2020:* Analogy in Archaeological Theory. *Encyclopedia of Global Archaeology*. Rio Grande do Sul, 297–301.
- Frazer J. G. 1983:* The Golden Bough. Moskva.
- Chapman, J. – Gaydarska, B. 2018:* The Cucuteni – Trypillia 'Big Other' – Reflections on the Making of Millennial Cultural Traditions. In: D. H. Werra – M. Woźny (eds.): *Between history and archaeology Papers in honour of Jacek Lech*. Oxford, 267–277.
- Hambly, W. D. 1925:* The History of Tattooing and Its Significance: With Some Account of Other Forms of Corporal Marking. London.
- Hančar, F. 1952:* The Eurasian Animal Style and the Altai Complex. *Atribus Asiae* 15 (1/2). 171–94.
- Hansen, S. 2011:* Figurines in Pietrele: Copper Age ideology. *Documenta Praehistorica* 38, 117–130.
- Helmer, J. W. 1986:* A face from the past: an early Pre-Dorset ivory maskette from Devon Island, N.W.T. *Études Inuit Studies*, Vol.10/1–2, 179–202.
- Kannisto A. 1999:* Papers of the Ob' Ugric art. Tomsk.
- Kjellgren, E. 2005:* Adoring the World: Art of the Marquesas Islands. New York–Yale.
- Korolkova, E. F. 2006:* Animal style of Eurasia: Art of the tribes of lower Volga and south Ural region in the Scythian time (7th to 4th centuries BC). Problems of style and ethnocultural affiliation. Saint Petersburg.
- Kotková, B. 2021:* Původní tetování Inuitů: technika, symbolika a význam. Rkp. bakalářské práce, uložený na Přírodovědecké fakultě, Masarykova univerzita, Brno. Dostupné z: <https://is.muni.cz/th/oo7li/>
- Krutak, L. 2000:* Tattoos Of The Hunter-Gatherers Of The Arctic. In: S. Gilbert (ed.): *Tattoo History: A source book*. New York, 172–185.
- Krutak, L. 2007:* The Tattooing Arts of Tribal Women. London.
- Krutak, L. – Deter-Wolf, A. eds. 2017:* Ancient Ink: The Archeology of Tattooing. Seattle.
- Krutak, L. 2017:* Sacrificing the Sacred: Tattooed Prehistoric Ivory Figures of St. Lawrence Island, Alaska. In: L. Krutak – A. Deter-Wolf (eds.): *Ancient Ink. The Archaeology of Tattooing*. Seattle, 262–285.
- Maresca, G. 2019:* Archaeological evidence for tattooing from the Eurasian steppes in the Iron Age: some remarks. *Mantua Humanistic Studies VI*. Mantova, 263–297.
- Molodin, V. I. 2000:* Kulturno-istoricheskaya kharakteristika pogrebnogo kompleksa kurgana No. 3 pamyatnika Verkh-Kaldzsin II. In: *Fenomen altaiskih mumii*. Novosibirsk, 86–119.
- O'Connell, J. F. 1934:* V tichomořském ráji. Praha.
- Pabst, M. A. – Letofsky-Papst, I. – Moser, M. – Spindler, K. – Bock, E. et al. 2010:* Different staining were used in decorative and therapeutic tattoos in a 1000-years-old Peruvian mummy. *Journal of Archeological Science* 37, 3256–3262.
- Pankova, S. 2017:* Identifications of Iron Age Tattoos from the Altai-Sayan Mountains in Russia. In: L. Krutak – A. Deter-Wolf (eds.): *Ancient Ink. The Archaeology of Tattooing*. Seattle, 66–98.
- Polosmak, N. V. 1994:* A Mummy Unearthed from the Pastures of Heaven. *National Geographic* 186/4, 80–103.
- Polosmak, N. V. 2000:* Pazyryk tattoos. *Archaeology, ethnography and anthropology of Eurasia* 4, 95–102.
- Polosmak, N. V. 2001:* Vsadniki Ukoka [Riders of Ukok]. Novosibirsk.
- Renaut, L. 2017:* What to Make of the Prehistory of Tattooing in Europe? In: L. Krutak – A. Deter-

- Wolf (eds.): *Ancient Ink. The Archaeology of Tattooing*. Seattle, 243–261.
- Rubin, A. 1988: *Marks of Civilization. Artistic Transformations of the Human Body*. Los Angeles.
- Rudenko, S. I. 1953: *Культура населения Горного Алтая в скифское время (Kultura obyvatel pohorí Altaj ve skýtské době)*. Moskva.
- Rychlík, M. 2014: *Dějiny tetování*. Praha.
- Scallan, M. 2015: *Tattoos: Telling stories in the flesh. Q&A with Lars Krutak*. Smithsonian. [online]. Dostupné z: <https://www.si.edu/stories/tattoos-telling-stories-flesh>. [dostupné 31. 10. 2024].
- Shishlina, N. - Belkevich, E. V. - Usachuk, A. N. 2013: *Bronze Age Tattoos: Sympathetic Magic or Decoration?* In: P. Della Casa - Constanze Witt (eds.): *Tattoos and Body Modifications in Antiquity. Proceedings of the sessions at the EAA annual meetings in The Hague and Oslo, 2010/11*. Zurich Studies in Archaeology vol. 9, 67-74.
- Sinclair, A. T. 1909: *Tattooing of the North American Indians*. American Anthropologist. [online]. 11/3, 362–400. Dostupné z: DOI: <https://doi.org/10.1525/aa.1909.11.3.02a00040>
- Tein, T. S. 1994: *Shamans of the Siberian Eskimos*. Arctic Anthropology 31/1, 117–125.
- Teploukhov, S. A. 1929: *Classification of the ancient metal cultures of the Minusinks region (in brief)*. Materials on Ethnography 4/2, 41–62.
- Todorova, H. 1978: *The Eneolithic Period in Bulgaria in the Fifth Millennium B. C.* BAR International Series 49. Oxford.
- Whitaker, I. 1991: *Mummified Greenland Eskimos – The mummies from Qilakitsoq: Eskimos in the 15th century*. In: J. P. Hart Hansen – H. C. Gulløv (eds.): *Meddelelser om Grønland. Man and Society* 12. Polar Record, 27/161, 143–143.
- Wylie, A. 1985: *The reaction against analogy*. In: M. Schiffer (ed.): *Advances in archaeology method and theory* 8. New York, 63–110.
- Yablonsky, L. T. 2017: *The Discovery of a Sarmatian Tattoo Toolkit in Russia*. In: L. Krutak – A. Deter-Wolf (eds.): *Ancient Ink. The Archaeology of Tattooing*. Seattle, 215–230.
- Zidarov, P. N. 2009: *Tattooing in the Balkan Copper Age: Bone Needles and Mineral Pigments from Pietrele, Romania*. In: I. Gatsov (eds.): *Saxa Loquuntur. Honorem N. Sirakov*. Sofia, 327–330.
- Zidarov, P. N. 2017: *The Antiquity of Tattooing in Southeastern Europe*. In: L. Krutak– A. Deter-Wolf (eds.): *Ancient Ink. The Archaeology of Tattooing*. Seattle, 137–149.
- Zimmerman, M. R. – Smith, G. S. 1975: *Tattooing Found on a 1600 Year Old Frozen, Mummified Body from St. Lawrence island, Alaska*. American Antiquity 40/4, 433–437.
- Zink, A. R. – Melis, M. – Miccoli, M. – Vigl, E. E. – Samadelli, M. 2015: *Complete mapping of the tattoos of the 5300 year-old Tyrolean Iceman*. Journal of Cultural Heritage, 16/5, 753–758.
- Zink, A. – Samadelli M. – Gostner, P. – Piombino-Mascali, D. 2019: *Possible evidence for care and treatment in the Tyrolean Iceman*. International Journal of Paleopathology 25, 110–117.

## Symbolism and meaning of tattoos in past societies

As an archaic body decoration technique, tattooing represents the permanent covering of the skin with dye. To keep the pigment in the skin, punctures or incisions are made, creating small wounds which are then rubbed with dye (*Scallan 2015*). Tattoo performs several functions that can be intertwined: ritual, aesthetic, magical-religious, healing, identity-communicating, social-grouping, status-hierarchical, and individualizing (*Rychlík 2014*). Already in the past, tattooing has been regarded as an important part of culture by which we can distinguish different ethnicities and groups of people. The symbols and their meanings were usually interconnected. According to several forms of representation, symbolism can be considered realistic, non-ornamental or ornamental. Ornamental tattoos are divided into geometric, vegetal, animal and figurative. Non-ornamental tattoos consist of simple lines or dots and do not form ornaments or more complex patterns. In most cases, they do not fulfil an aesthetic-decorative function.

In recent decades, tattooing has received increased attention not only from scholars, but also from indigenous peoples around the world who have expressed interest in information regarding tattoo tools, symbolism, and meanings associated with their unique traditions that have been historically suppressed by colonial, missionary, and other acculturations (*Krutak – Deter-Wolf 2017*). The main part of this study examines hypotheses about the symbolism and meanings of tattoos that are supported by historical and archaeological sources. The article aims to explore this issue by interconnecting ethnographic and archaeological records of prehistoric and ancient cultures from Southeast Europe, Eurasia, North Asia, North America and the Arctic. The aim is to assess how members of these societies projected their decorated bodies into their material culture (*Krutak – Deter-Wolf 2017*). The symbolism and significance of tattoos were assessed according to the publications by *Krutak – Deter-Wolf (2017)*, *Rychlík (2014)*, *Shishlina et al. (2013)*, *Zidarov (2017)*, *Yablonsky (2017)*, *Barkova – Pankova (2005)*, *Pankova (2017)*, *Polosmak (2000)*, *Rudenko (1953)*, *Whitaker (1991)*, *Zimmer-*

*man – Smith (1975)* and others that examined the material (Tab. 1-3).

Based on the research conducted on tattoos in different archaeological cultures and prehistoric periods, several key findings can be stated. Tattoos vary in symbolism and meaning, with their role influenced by society, geographic context and time period. The results of the analysed group of mummified bodies of the sample studied show that tattoos were worn by adults aged 20–60 years. Of the mummies examined, 8 were male and 9 were female; a trend can be observed only in the areas of Alaska and Greenland, where all 6 mummified bodies with tattoos discovered belong to women, the symbolism of tattoos was ornamental and their function was aesthetic. Only male mummies were identified as having tattoos with a non-ornamental symbolism and a healing function. The males from the sites of Tisenjoch (Italy), Temrta III and the Pazyryk burial ground (Russia), in whom non-ornamental tattoos with a healing function were identified, were aged between 45 and 60 years. The results confirm the existence of healing tattoos that have been discovered in older men with health problems, mainly in the Neolithic and the Bronze Age. Therefore, in order to identify other functions in the given period, the sample was expanded to include anthropomorphic sculptures from Pietrele and Dumesti in Romania. Unfortunately, the symbols on the anthropomorphic figurines cannot be interpreted entirely objectively as tattoos from the available identifications. So far, no tattoo with an aesthetic-decorative function has been identified in Southeast Europe. The same situation is observed with the tattooing tools from the Pietrele site, which are very brittle and therefore do not provide conclusive evidence of tattooing. The only reliable evidence in Europe remains the Ötzi mummy.

At sites from the Iron Age and earlier, similar symbolism and meanings occur on both anthropomorphic works of art and mummified human bodies. Evidence from the Iron Age can be the statuettes of the Pazyryk Culture, on which mythical figures appear the same as on the tattooed bodies of mummies.

Without any doubt, it can be said that the people of the Pazyryk Culture transferred their symbolism both to their bodies and into their material culture. The function of tattoos in the Iron Age becomes more aesthetic and status-hierarchical, according to the motifs on the Altai mummies. Another example is the anthropomorphic sculptures from Siberian and Arctic sites, where we observe similarities to tattoos in both symbolism and meaning. A symbolism similar to that occurring on a mask from the Paleo-Inuit Dorset Culture has been recorded on the faces of five mummified women from the Greenlandic settlement of Qilakitsoq.

The research shows differences between the male and female mummies of the studied set, especially in symbolism and functions. On the older finds of

male mummies, there are non-ornamental symbols with a healing function. Only on mummies from the Pazyryk Culture, it can be identified that the differences between the sexes were only in the location of the tattoos on the body. Due to the limited sample, it cannot be clearly determined whether women decorated themselves more than men in all periods and cultures studied.

Several societies show us that tattoos can be also associated with works of art. We observe this in the examples given. Indeed, thanks to the anthropomorphic sculptures discovered, we are closer to at least an indication of the symbolism used in a given tribe. However, due to the scarcity of artefacts and mummified bodies found, it is complicated and impossible to spot this trend at every site.



**Mgr. Barbora Hadačová Kotková**

- Ústav archeologie a muzeologie, odd. archeologie  
Filozofická fakulta, Masarykova univerzita  
Arna Nováka 1/1, 602 00 Brno  
barakotkova@email.cz
- 



Toto dílo lze užít v souladu s licenčními podmínkami Creative Commons BY-SA 4.0 International (<https://creativecommons.org/licenses/by-sa/4.0/legalcode>). Uvedené se nevztahuje na díla či prvky (např. obrazovou či fotografickou dokumentaci), které jsou v díle užity na základě smluvní licence nebo výjimky či omezení příslušných práv.