

Malík, Petr; Peška, Marek

## Soubor časně novověké keramiky z Moravského Krumlova

*Sborník prací Filozofické fakulty brněnské univerzity. E, Řada archeologicko-klasická.* 1994, vol. 43, iss. E39, pp. [93]-111

ISBN 80-210-1149-1

ISSN 0231-7915

Stable URL (handle): <https://hdl.handle.net/11222.digilib/109562>

Access Date: 16. 02. 2024

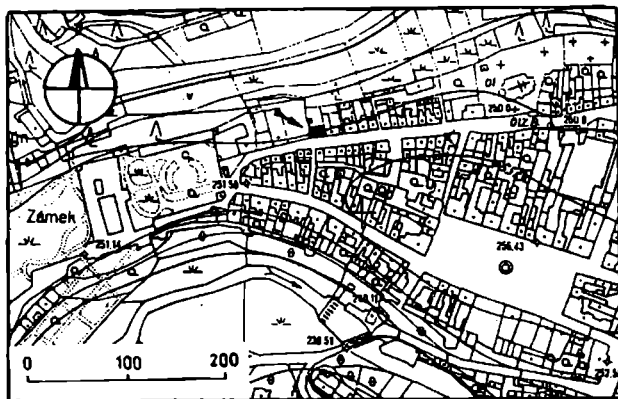
Version: 20220831

Terms of use: Digital Library of the Faculty of Arts, Masaryk University provides access to digitized documents strictly for personal use, unless otherwise specified.

PETR MALÍK – MAREK PEŠKA

## SOUBOR ČASNĚ NOVOVĚKÉ KERAMIKY Z MORAVSKÉHO KRUMLOVA

Při novostavbě rodinného domku p.č. 32 v Palackého ulici v Moravském Krumlově, byl proveden pod vedením dr. R.Procházky CSc z AÚ ČSAV Brno zjišťovací výzkum (obr. 1). Sondou č.2, v jihovýchodní části stavební jámy, byl zachycen raně novověký objekt (k.500)<sup>1</sup>, v jehož výplni se nacházelo množství keramiky, kachlů, mazanice, skla a jiných předmětů včetně mincí. Kromě toho byl na východní stěně jámy začištěn profil o výšce 2 m, u něhož byla položena malá sonda č.1 (obr. 2). Při dalších stavebních a zemních pracích, byly získány další předměty patřící pravděpodobně mocné destrukční vrstvě, velmi dobře patrné na celém profilu (k.103 a 103a). I přesto, že novostavba byla dále sledována, podařilo se získat ve svrchní navázce, druhotné poloze, již jen 4 kamenické články a několik dalších blíže nezařaditelných nálezů. Celkem soubor, který byl předán vedoucím výzkumu autorům ke zpracování, zahrnuje po skartaci 554 inventárních čísel, z čehož 288 pocházelo ze sondy č.2.

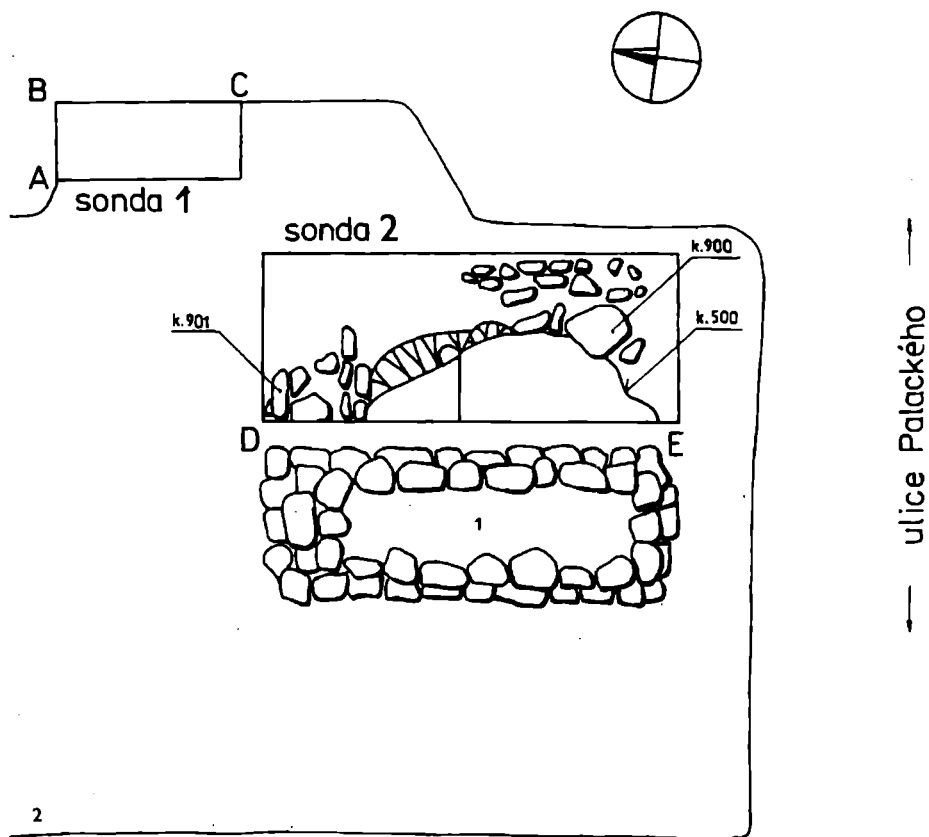


Obr. 1. Moravský Krumlov, situace v jádru města. Lokalita je označena šipkou.

<sup>1</sup> Terénní výzkum a dokumentace byly prováděny tzv. Harrisonovou metodou proto, při označení vrstev a objektů používáme zkratku k. (kontext).

Objekt (k.500) nemohl být prozkoumán celý, neboť na jeho západní polovině byla umístěna velká hromada kamenů připravená k výstavbě, na jihu zabíhal pod hranu a horní část byla odbagrována. Šlo o jámu, která se zahluvovala do hnědočerné hlinitopísčité vrstvy (k.105) a do podloží (k.106). Měla poněkud nepravidelný tvar a pokračovala východním směrem. Východní a severní okraj jámy lemovala kamenná destrukce (k.900 a 901), která po vypreparování odhalila zbytky nároží základových zdí š.40 cm. Na jižní straně se zídka odchylovala směrem k východu. Při začíšťovacích pracích se v jílovité vrstvě (k.114) nacházelo větší množství zakuřované keramiky, která, jak se později ukázalo, tvořila z tohoto druhu zboží necelou polovinu (46.5 %). Ve výplni objektu bylo rozlišeno celkem 5 vrstev k: 113, 114, 115, 116, 117 (obr. 3). Na nálezy nejbohatší byla černá hlinitojílovitá hlína (k.113) promíšená kaménky, kousky mazanice, uhlíky, fragmenty cihel a čtvercových dlaždic. Tato požárová vrstva se svažovala směrem k okrajům zahlubující se jámy. Pod ní se nacházela jílovitopísčitá žlutavá vrstva (k.117) se zlomky keramiky, mazanice, vápna a uhlíků. Nálezy opět bohatě promíšený k.116 ležel pod k.117, místy pod k. 113 a nad k. 118. Tvořila jej žlutohnědá jílovitopísčitá hlína obsahující kameny a kousky mazanice, omítky, uhlíků a dlaždic. V malé sondičce, která byla položena za účelem zjištění dna objektu, byly odlišeny ještě 2 vrstvy—k.118 (šedý písčitý jíl) a k. 119 (žlutý písek s oblázky, koncentrující se při severní stěně). Dno nebylo bohužel dosaženo ani v hloubce 186 cm pod úrovní dna výkopové jámy. Celou nálezo-ovou situaci dokresluje sonda č. 1 a profil, který byl dokumentován ve východní stěně stavební jámy (obr. 3). Pod betonovou krou (k.112a a 112b) se nacházela 20 cm silná světle hnědá hlinitopísčitá vrstvička (k.111) ležící na žlutavé jílovité hlíně s kousky vápna (k.110). Kyprou, hnědavou písčitou hlínu (k.109), obsahující zlomky cihel o rozměrech 7 x 28 cm, omítek a malty i na ni nasedající šedavou písčitou hlínu promíšenou žlutými jílovitými hroudami a kaménky (k.108), lze považovat za planýrky, do kterých byl zapuštěn zděný a omítnutý objekt (k.115). Pod zbytky cihel a kamenů, které tvořily základ výše popsané stavby se nacházela tmavě hnědá prachová hlína s kousky mazanice (k.107). Na uhlíkové vrstvičce, patrné v celém profilu, ležela požárová vrstva (k.100a), tvořená hnědočernou jílovitou hlínou se žlutými proplástkami s fragmenty mazanice, uhlíky a střepy, interpretovatelná jako zarovnávká terénu. Pod ní se nacházel k.101 (hnědožlutá písčitá hlína) a k.102 představující hnědou prachovou hlínu s uhlíky a zlomky keramiky, kachlů, železných předmětů a zvířecích kostí. Pod nimi se táhla na nálezy velmi bohatá hnědožlutá prachová, snad destrukční vrstva s úlomky cihel, kachlů a střepů (k.103) a hnědočerná prachová dorovnávká (k.104). Na pravděpodobně pískovcovém podloží ležela žlutohnědá šterkopísčitá vrstva (k.106) a nad ní hnědočerná písčitá s příměsí jemného písku (k.105), obě na nálezy chudé. V této vrstvě také ležela uhlíková vrstvička, kterou nelze blíže zařadit.

č.p. 64

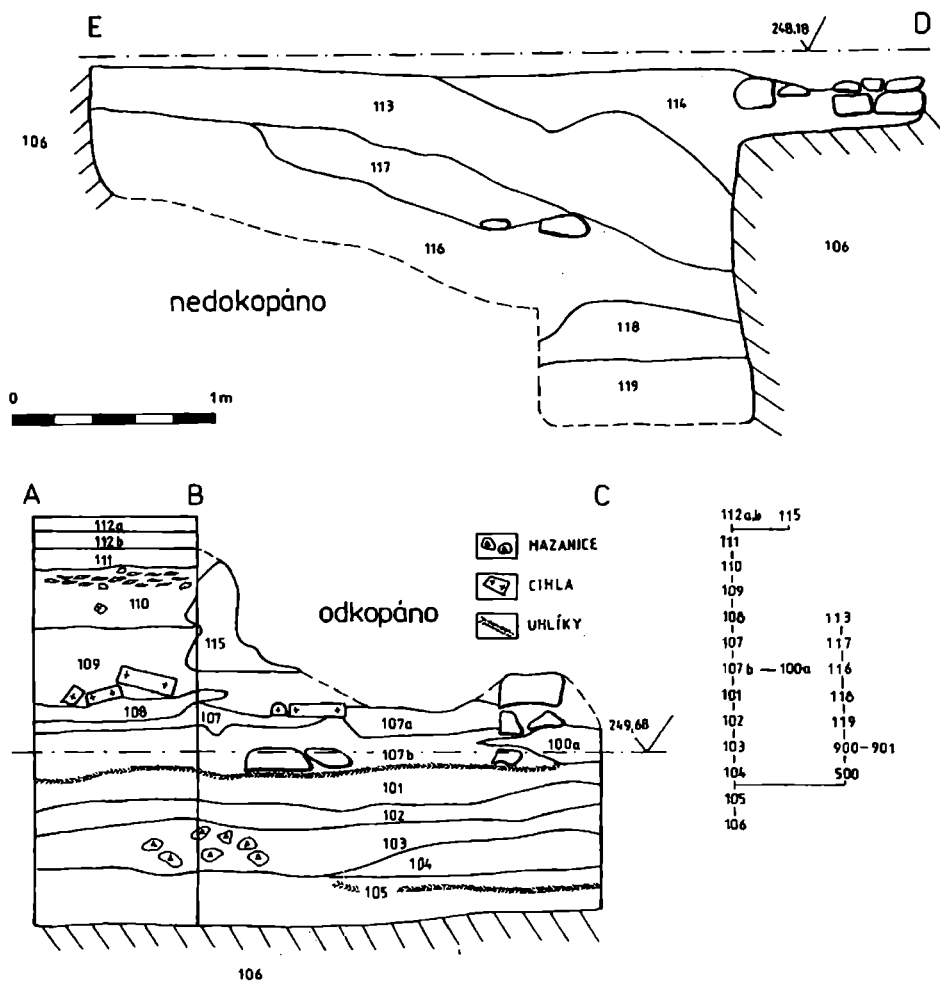


1 Hromada kameni

2 Stavebni jáma

0 2,5m

Obr. 2. Palackého č. p. 32, Moravský Krumlov. Pohled na celkovou nálezovou situaci.



Obr. 3. Palackého č.p. 32, Moravský Krumlov. Profil sondy č. 2 (E-D), profil sondy č. 1 (A-B-C) a stratigrafická matice.

## ROZBOR NÁLEZŮ

Nálezy ze sondy č.2 představují: glazovaná (A) a zakuřovaná keramika (B), kachle (C), kovové a kamenné předměty (D), sklo (E), mince (F), kosti (75 kusů zvířecích, ptačích a rybích kostí).

## A. GLAZOVANÁ KERAMIKA:

V keramické mase většinu tvořila glazovaná keramika asi 82 %, celkem bylo nalezeno 283 fragmentů, z čehož bylo 40 okrajů hrnců, tj. 14.1 %, 32 zlomků talířů, tj. 11.3 %, 5 zlomků mís, tj. 1.8 %, zlomek džbánů, tj. 0.35 %, 2 zlomky pánve, tj. 0.7 %, 165 zlomků výdutí, tj. 58.3 %, 28 den, tj. 9.9 % a 10 zlomků uch, tj. 3.55 %.

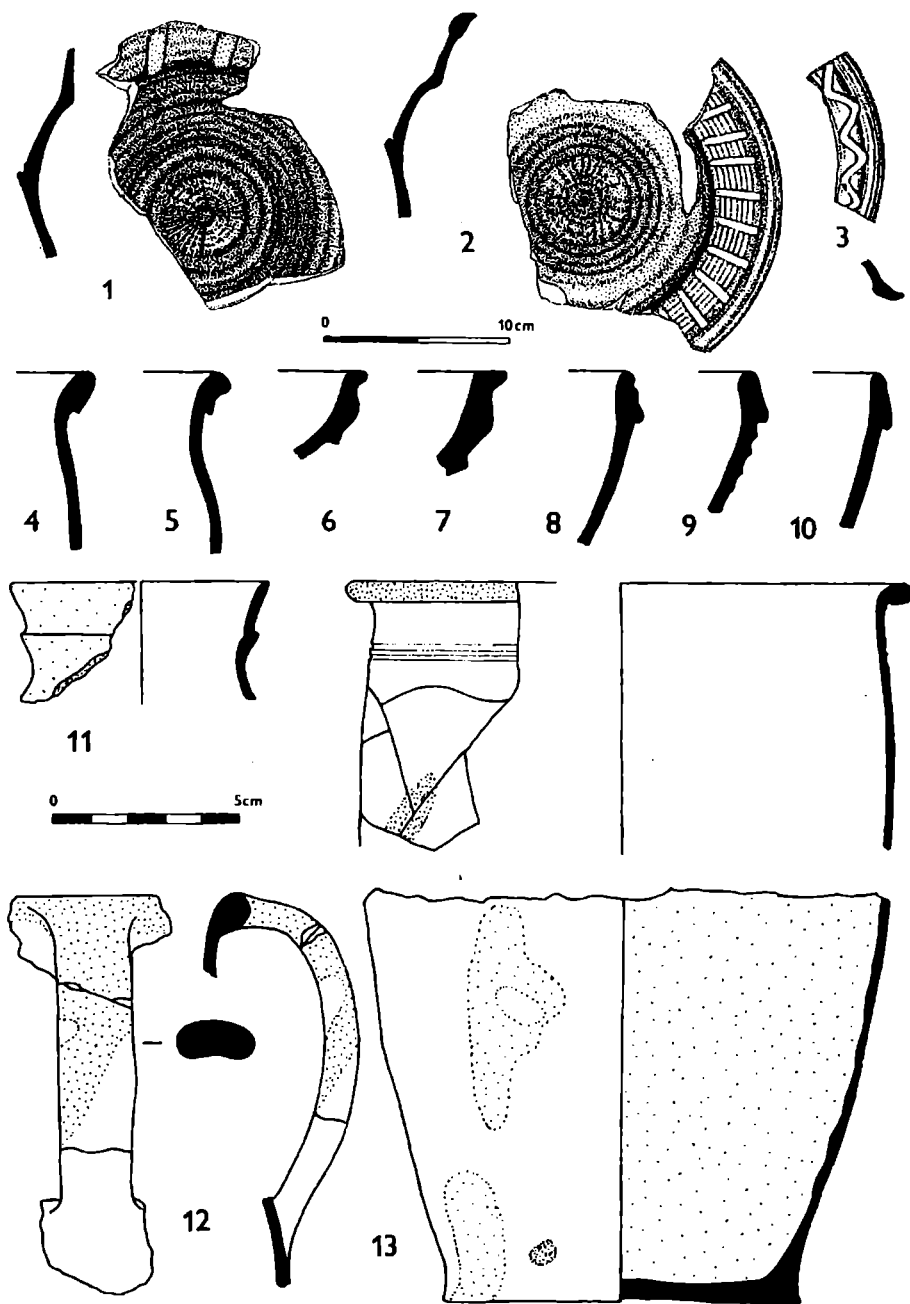
H r n c e mají zcela novověký charakter, typický je velmi světlý střep z jemně plaveného materiálu. Ve výzdobě se výlučně uplatňují 1 až 3 rýhy pod okrajem, žlábkování po těle nádoby se již nevyskytne. Glazura bývá vnitřní, čirých, oranžových až hnědých a zelených odstínů, přičemž zelené kombinace jsou relativně nejčastější. V jednom případě se objevila glazura vzniklá kombinací 2 barev, vnitřek hrnce opatřený polevou čirou byl okrajem namočen do polevy tmavě hnědé (Obr. 4:12). Glazura není vždy kvalitní, někdy se vytváří barevná oka a mohou se i objevit „cákance“ na vnějším povrchu. Tato úroveň polev odpovídá tehdejšímu stadiu vývoje keramické technologie (srov. HIMMELOVÁ-PROCHÁZKA 1990, 135; PAJER 1982, 64–68; ŠEBELA-VANĚK 1985, 21).

Mezi okraji jsou rozlišitelné 2 základní typy různých variant:

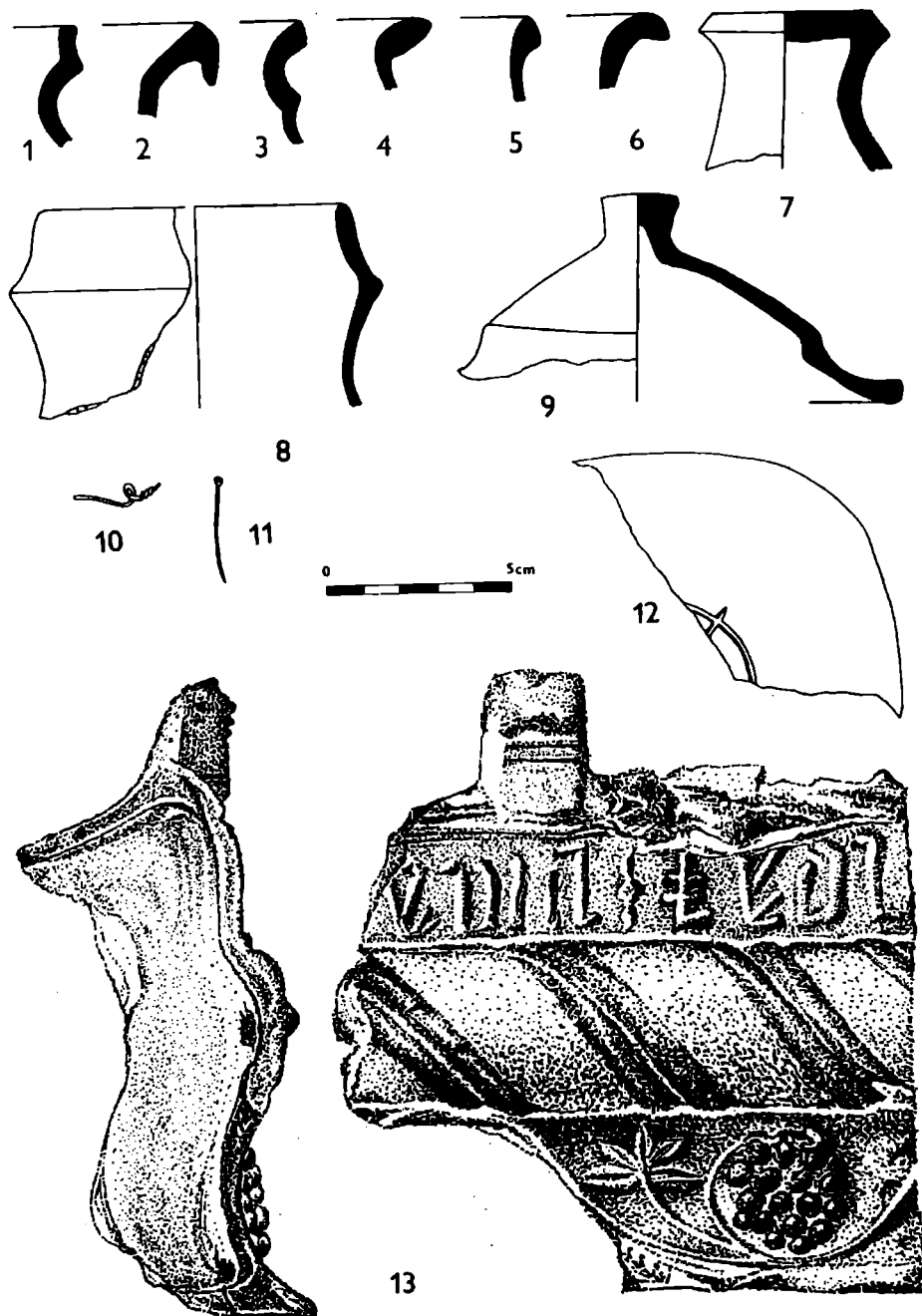
1. vně vyhnutý, zesílený, podžlabený nebo podsekнутý, který byl zastoupen 24 kusy, tj. 60 %, (obr. 4:4); 2. okraj vně vyhnutý, zesílený a prožlabený reprezentovaný 16 ks, tj. 40 %, (obr. 4: 5). Zdá se, že vyskyt vnitřního typu ústí se váže spíše na menší hrnce, o průměrech 12 až 16 cm (16 cm jen ve dvou případech), zatímco druhý typ na větší hrnce, o průměrech okraje 14 až 18 cm (14 cm jen jedenkrát). Tažená ucha bývají nalepena přímo na okraj (obr. 4:13), jsou ploše oválného průřezu, povětšinou lehce prožlabená. Dna jsou rovná, nebo mírně kónická, neodsazená, někdy jen s naznačeným odsazením, vzniklým snad při oddělování nádoby od podložky a někdy nesoucí stopy po odříznutí strunou nebo nožem.

Morfologie našich zlomků hrnců velice dobře koresponduje s nálezy z poč. 17.stol. z většiny lokalit tohoto období je velmi důležitá pro chronologii absence žlábkované šroubovice, která se zde již nevyskytuje. Jediný alespoň z části rekonstruovatelný exemplář z tohoto souboru má soudkovitý tvar a svým charakterem je typickým představitelem novověkých forem (obr. 4:12; HIMMELOVÁ-PROCHÁZKA 1990, 135). Také pásková tažená ucha signalizují nový trend. Při srovnání glazovaného zboží z našeho souboru s keramikou z přelomu 16. a 17. století z Ivančic zjistíme, že ani zde se již starobylé tvary nevyskytují (ŠEBELA-VANĚK 1985). Do roku 1620 je datován hrnec ze Slavkova, vykazující stejné znaky jako zlomky sledovaného souboru (srov. NEKUDA 1980, 424). Naopak v nálezech na Orlí i Kozi ulici v Brně ještě tvary s archaickými prvky nacházíme, např. žlábkovanou šroubovici, jejíž přežívání se klade před rok 1600 (HIMMELOVÁ-PROCHÁZKA 1990, 135). Nástup hrnců nové morfologie zasazuje J. Pajer do 2. pol. 16. stol., kdy lze počítat s tvary přechodného typu, dnes známými nejen ze Strážnice, ale např. z již zmíněných brněnských lokalit (PAJER 1983, 30–45). Pokud Z. Himmelová a R. Procházková uvažují o výrobě této keramiky ještě před rokem 1600, mohli bychoťm toto polévané zboží v souladu s nálezy z Ivančic položit do poč. 17. stol.

Z p á n v í jsou v souboru zastoupeny pouze 2 zlomky z nízkých trojnožek s okrajem svištlým, zesíleným a opatřeným vnitřní polevou, nožky i držák jsou odlomeny, tělo mají nezdobené. Materiál je jemný, plavený, bez příměsí, barva červenohnědá. Jde patrně již o novověkou formu s přeloženým okrajem, mírně šikmými, nezdobenými stěnami a prohnutými nožkami. Tyto znaky jsou na trojnožkách dobře viditelné – nezachoval se pouze držák. V citovaných celcích ze Strážnice a Ivančic již představují jediný typ objevující se od 2. pol. 16. stol. (PAJER 1982, 56 –59; ŠEBELA-VANĚK 1985, 1.c, tab.4).



Obr. 4. Palackého č.p. 32, Moravský Krumlov. Nálezy se sondy č. 2.



Obr. 5. Palackého č.p. 32, Moravský Krumlov. Nálezy se sondy č. 2.



M í s y jsou reprezentovány 5 fragmenty vesměs polokulovitých forem. Okraj může být vně vyhnutý, široký žlábkovaný (obr. 4:6, 7), přeložený, žlábkovaný (obr. 4:8), přeložený, se žlábkovaným tělem (obr. 4:9), nebo jen přeložený (obr. 4:10). Materiál je totožný s materiálem hrnců. V prvním případě je poleva zelená, u ostatních zlomků čirá. Podobný tvar pochází např. z Dolních Věstonic, kde je datován do pol. 16. století (obr. 2:11; KUNDERA–MĚŘINSKÝ 1987, 156) nebo z Brna–Dominikánské ulice, který však bude mladší, snad z konce 16. poč. 17. stol. (obr. 7:7; HIMMELOVÁ–PROCHÁZKA 1990, 139).

T a l í ě se dochovaly jenom fragmentálně, pouze v jednom případě je rekonstruovatelný celý profil. I když při výzdobě bylo použito tři odlišných technologií, je jejich společným znakem poleva okraje a vnitřku talíře. Pro materiál je charakteristická středozrná hmota, tvrdě vypálená do červenohnědé barvy. Mezi 32 zlomky byly na základě výzdoby rozlišeny 3 typy: 1. geometrická výzdoba (vlnice, soustředné kruhy) prováděná bílou hlinkou a překrytá čirou polevou (obr. 4:3); 2. geometrická výzdoba provedená proškrabáváním na základové hnědé polevě, přemalované bílou barvou; 3. geometrická rytá výzdoba (girlandy, horizontální a vertikální rýhy, soustředné kruhy), překrytá zelenou glazurou (obr. 4:1,2). Tento dekor považuje J. Pajer ze nejstarší výzdobu talířů a klade obdobné nálezy ze Strážnice do 2. pol. 16. stol., je však možné vzhledem k regionálním rozdílům, že na moravskokrumlovsku tento dekor přežívá ještě počátkem 17. stol. (PAJER 1983, 64–70, tab.IV, 4). Všechny výše zmíněné techniky patří do skupiny mechanických dekorů, známých hlavně ze Strážnice, odkud pochází dostatek srovnávacího materiálu (srov. PAJER 1983, 64–72), narozdíl od Ivančic, či Brna, kde jsou spíše vzácné (srov. HIMMELOVÁ–PROCHÁZKA 1990, 139; ŠEBELA–VANĚK 1985). Ostatní fragmenty talířů lze na základě prací J. Pajera klást do poč. 17. stol..

Z e d ě b á n u se zachoval pouze jeden okraj s rozevřeným hrdlem v podobě okruží, vytočený z jemné plavené hlíny, barva lomu je tmavě cihlová. Zvláštností je oboustranná tmavě hnědá poleva, která je v souboru ojedinělá a proto je možno ji spojit s vyššími estetickými nároky kladenými na tento druh zboží (obr. 4:11). Ke zlomku jsme zatím nenašli vhodné analogie, společně se soudobými nálezy má jen plastické žebro rozdělující hrdlo s podhrdlím, všechny jsou datovány do 2. pol. 16. stol. až poč. 17. stol. (HIMMELOVÁ–PROCHÁZKA 1990, 141; MICHNA 1970, 141; PAJER 1982, 69–72; 1983, 46–50).

## B. ZAKUŘOVANÁ KERAMIKA:

Své místo v našem souboru zaujímá i zakuřovaná keramika, která tvoří asi 18 % hrnciny. Konkrétně se jedná o 14 zlomků okrajů, tj. 12 %, 5 zlomků pokliček, tj. 4.3 %, 1 zlomek misky, tj. 0.86 %, 85 ks výdutí, tj. 73.2 %, 11 ks den, tj. 9.64 %, jeden zlomek džbánu, tj. 0.8 % a 1 zlomek zásobnice, tj. 0.8 %. Materiál ze kterého je toto zboží vyrobeno můžeme rozdělit v podstatě do dvou skupin. První je keramika šedé až černošedé barvy, ostřená pískem a slídou 109 ks, tj. 93.9 % a druhá černošedé až černé barvy, z jemného plaveného materiálu, někdy ostřeného jemným pískem 7 ks, tj. 6.1 %, mimo oba typy jdou jen zlomky džbánu a zásobnice. Analogické dvě skupiny byly vyčleněny i v keramice ze 16.–17. stol. v Brně, na Dominikánské ulici (HIMMELOVÁ–PROCHÁZKA 1990, 143–147). Mezi okraji je zastoupeno několik základních tvarů: vně vyhnutý prožlabený, s vnitřním žlábkem 1 ks (obr. 5:1), vně vyhnutý převislý 3 ks (obr. 5:2), vytažený s okružím 1 ks (obr. 5:3), vně vyhnutý kyjovitě zesílený 1 ks (obr. 5:4), vně vyhnutý a zesílený 1 ks, (obr. 5:5). Nejvíce je však okrajů vně vyhnutých, zesílených, podžlabených nebo podseknutých 7 ks (obr. 5:6), které jsou nejčastější i u polévané keramiky, i když tyto jsou na rozdíl od ní hrubší a masivnější. Čtyři zlomky jsou vyrobeny z materiálu s příměsí slídy a tří z jemně plavené hrnciny.

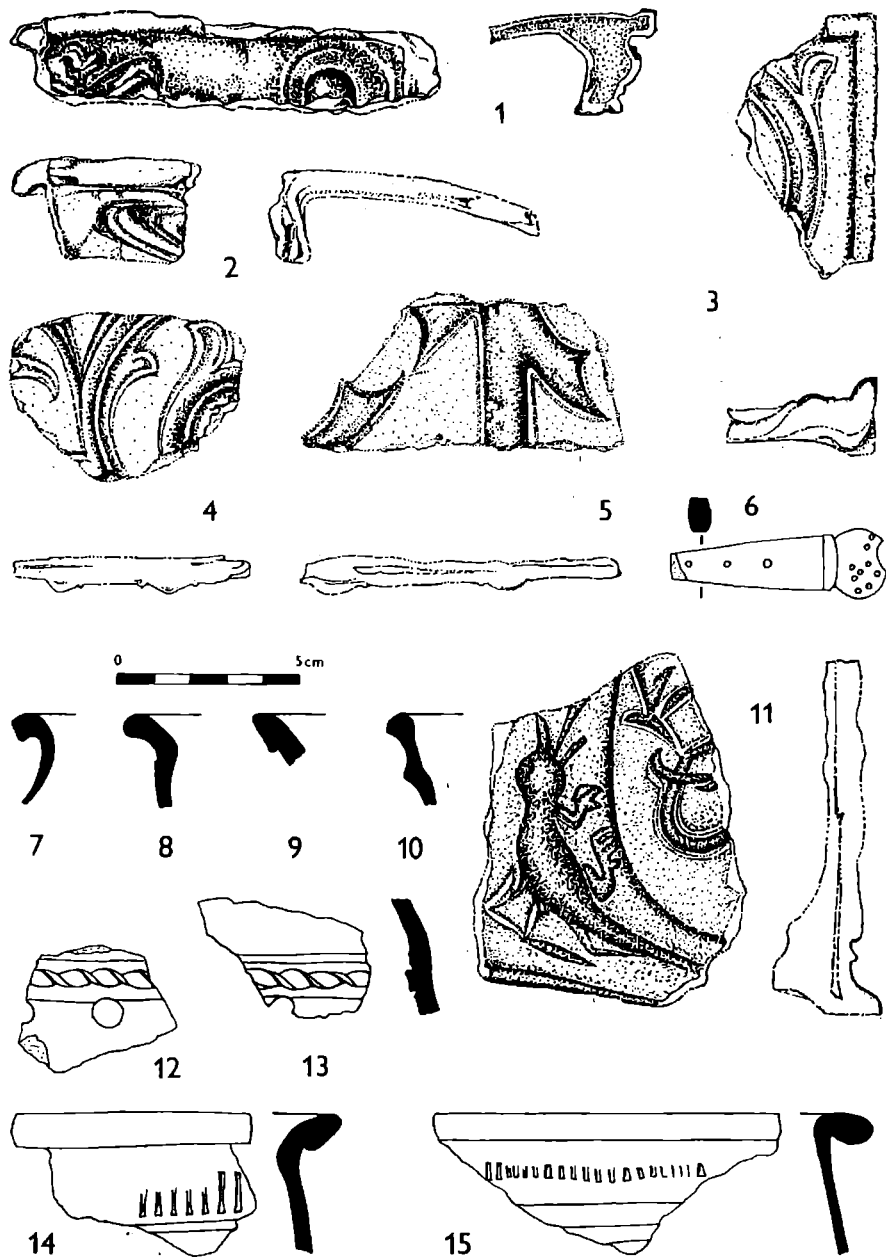
Tyto okraje však zřejmě nevykazují žádnou chronologickou průkaznost, ani materiál v tomto případě nemusí být chronologickým vodítkem, neboť např. na Ivančicku je pro zakuřovanou keramiku příznačný hrubší charakter a vysoká příměs slídy až do 19. stol. (ŠEBELA–VANĚK 1985, 18). U nalezených zlomků je možné se domnívat, že reprezentují povětšinou pozdně středověké tvary, např. okruží, dožívající snad v 1. pol. 17. stol. Bohužel toto tvrzení nemůžeme pevněji podložit, pro takové hodnocení by bylo potřeba sledovat celé nádoby, hlavně jejich výzdobu a profilaci, což u našich fragmentárně dochovaných okrajů není možné. Na jednom fragmentu dna byla zjištěna i z části zachovaná značka (obr. 5:12). Podobné značky se objevují po celý středověk a jsou známy i z poč. 17. stol. např. ze Strážnice (srov. NEKUDA–REICHERTOVÁ 1968, 82–98; PAJER 1982, 72).

Poklice zastoupené čtyřmi střepy jsou, vyjma jednoho zlomku, vyrobeny z materiálu první skupiny s příměsí slídy. Mají zvoncovitý tvar, plášť jen s náznakem členění, a zevnitř okružní žebro. Jediná rekonstruovatelná poklička má okraj oboustranně rozšířený, oble seříznutý, knoflík je malých rozměrů, deformovaný úchopem dvěma prsty. Průměr okraje činí 14 cm (obr. 5:9). Tyto poklice se běžně nacházejí v nálezech z poč. 17. stol. na Moravě a snad se vyráběly ještě celou 1. pol. 17. stol. (MICHNA 1970, 120; HIMMELOVÁ–PROCHÁZKA 1990, 143; PAJER 1982, 80–81; ŠEBELA–VANĚK 1985, 22). Jediný zlomek, který se svým charakterem vymyká těmto tvarům je z jemné plavené hrčiny bez příměsí slídy tj. z materiálu druhé skupiny. Je to velký knoflík pravidelně vytočený beze stop po odříznutí, jeho průměr činí 6 cm (obr. 5:7).

V jediném případě byl zaznamenán fragment misky s rekonstruovatelným profilem. Okraj je vně mírně rozšířený a zaoblený, průměr okraje – 12 cm, průměr dna – 8 cm. Materiál misky patří do první skupiny hrčiny s příměsí slídy. Zde nám však chybí dobře datované protějšky.

Mezi zakuřovanou keramikou byl nalezen i jeden zlomek džbanu, materiál je jemně plavený, ostřen slabou příměsí slídy, tvrdě vypálen do béžovohnědé barvy, okraj je zaoblený a podhrdlí výrazně lomené, jeho průměr činí 8 cm (obr. 5:8). K němu však zatím nebyla u nás nalezena žádná analogie. Určitou příbuznost však vykazuje se džbány z Toskánského traktu salzburžské rezidence, datovanými do 2. pol. 16. stol. (KOVACSOVICS 1991, Abb.31).

Jedním střepem je reprezentována i zásobnice, která se poč. 17. stol. v hromadných nálezech už neobjevuje, je zdobena dvěma rýhami, hrčina je z výraznou příměsí tuhy a písku, plášť je pokryt světlejší hlinitou engobou, barva lomu je černošedá. Protože je zde tento typ keramiky zastoupen jen jediným zlomkem, je možno soudit, že se do objektu dostal dodatečně podobně jako v hromadném nálezu z Dvořákovy ulice v Brně (MICHNA 1970, 132–133). Zásobnice jsou na Moravě doloženy v 13., 14. a 15. stol., v 16. stol. mizí (NEKUDA–REICHERTOVÁ 1968, 63).



Obr. 6. Palackého č.p. 32, Moravský Krumlov. Nálezy se sondy č. 1 z k. 102, 103, 103a, 104.

### C. KACHLE:

Kachlů bylo v souboru nalezeno celkem 35, z čehož 5 ks, tj. 14.2 %, tvořily kachle reliéfní, 2 ks, tj. 5.8 %, byly kachle nádobkové a 28 ks, tj. 80 %, tvořily fragmenty čelních stěn a komor. Všechny byly vyrobeny ze středozrné až hrubozrné hlinitopísčité keramické hmoty, u reliéfních kachlů s větší příměsí slídy, vypálené do oranžovohnědých až šedých odstínů. U 6 ks, tj. 17.1 %, byla pozorována zelená poleva čelní stěny. Zvláštní místo zaujímá více než dvoutřetinový fragment římsového korunního řádkového komorového kachle s výžlabkem. Ve výžlabku jsou umístěny úponky vinné révy. Nad vývalkem dvojité obtočeným stuhou je vlys s nečitelným majuskulním nápisem, který pravděpodobně ztratil praktické opodstatnění a stal se již jen přežívajícím estetickým prvkem. Rozměry : 16 x 16 x 7 cm (obr. 5: 13). Obdobné nálezy pochází např. z Čech (RICHTEROVÁ 1982, tab.64; HALZBAUER–ŠPAČEK 1988, 561–572) kde jsou datovány do 1. pol. 16 stol. Klademe-li tedy zánik objektu do počátku 17. století, pak při možné nekolikadesetileté existenci funkčních kachlových kamen lze posunout jejich vznik do 2. pol. 16. století, snad k jeho konci, i když nemůžeme samozřejmě vyloučit ani dataci starší (srov. PAJER 1983).

### D. KOVOVÉ PŘEDMĚTY:

Z celkem 62 nalezených ž e l e z n ý c h předmětů zaujímají zcela dominantní postavení, jak je na většině středověkých lokalit obvyklé, křídlaté hřebíky 40 ks, tj. 64.5 %. Hlavičky mají zpravidla na obě strany pravidelně rozštěpenou, tvaru většinou zhruba obdélníkového. Tělo je hraněné, obdélníkovitého, řidčeji čtvercovitého průřezu, často, zejména u hrotu, bývá pokřiveno či odlomeno. Délka se nejčastěji pohybuje v rozmezí 50 – 60 mm, vyskytnou se však i kusy o délce 80 až 95 mm. Vesměs se o nich soudí, že připevňovaly šindele na střeších (POLLA 1962, 134; NEKUDA 1985, 148). Jedním zlomkem je zastoupena i železná struska.

Z b r o n z o v ý c h nálezů stojí za zmínku 2 špendlíky o délce 30 a 33 mm, na tělo kruhového průřezu o průměru 1 mm navazuje litá, kulovitá hlavička 2 mm průměru, uprostřed mělce prožlábnutá (obr. 5:11). Tyto špendlíky se hojně vyskytují v nálezech ze 16.–17. století např. v Kralicích (FIALOVÁ 1958), či v Ivančicích (ŠEBELA–VANĚK 1985, 44–45, tab. 27). Z ostatních bronzových předmětů je možno zmínit drátek s očkem, snad zbytek šatového spinadla (obr. 5:10) a bronzovou zátku s držadlem ve tvaru plochého kohouta.

Zajímavý je i nález k a m e n n é k o u l e o průměru 6 cm a hmotnosti 27 g, což zhruba odpovídá jedné polovině libry<sup>2</sup>.

### E. SKLO:

Nepočtený soubor získaný archeologickým výzkumem zahrnuje zlomky tří číšek, jedné lahve nebo spíše konvice a okenních terčiků. Jak tvary dutého skla, tak

<sup>2</sup> Jedna staročeská libra se rovná 0.51375 g, příp. vídeňská 0.56006 g.

charakter skloviny dovolují zařadit soubor do období 2. pol. 16. stol. s možným přesahem do století 17. Jedná se vesměs o běžné zboží spíše podprůměrné kvality a zřejmě domácí provenience<sup>3</sup>.

## F. MINCE:

Z kontextů k. 113 a k. 116 bylo také získáno 5 mincí, které jsou, jak konstatoval již R. Turek, výbornou archeologickou datovací pomůckou (srov. TUREK 1948). Dvě z mincí se pro špatný stav rozpadly při konzervaci. Další tři byly určeny jako: Fenik Wolfganga I. a Joachima (1477–1520) z knížetství Öttingen<sup>4</sup>; Fenik Karla (1564–1590)<sup>5</sup> z Klagenfurtu v Korutanech a groš Zikmunda III. (1587–1632)<sup>6</sup> z roku 1610. Tyto mince jsou ve sledované oblasti poměrně běžné, a jejich užívání končí zhruba počátkem třicetileté války<sup>7</sup>.

Z profilu a u něj položené sondy č. 1 byla získána řada předmětů, z nichž hodny zmínky jsou tyto:

Z kontextu 100 pochází zlomek horizontálního ucha ploše oválného průřezu, zdobeného v místě nálepu dvěma prstovými důlky. Materiál s příměsí písku, stěp tvrdě vypálen do šedo-hnědé barvy (obr. 7:4). Mezi z a k u ř o v a n o u k e r a m i k o u (k. 102, 103, 104), která naprosto převládala, byly podobně jako v případě sondy č. 2 vyčleněny dvě technologické skupiny. První reprezentuje keramika vyrobená z hlíny s příměsí písku a slídy, tvrdě vypálená do šedočerné až černé barvy. Okraje bývají vně vyhnuté a zesílené, podžlabené nebo podseknuté (obr. 6:7,8), přehnuté a zesílené (obr. 6:9), velmi časté je vyvinuté okružní (obr. 6:10), vyskytne se i okraj ovalený. Zajímavé jsou zlomky výdutí zdobené promačkávanou lištou a s kruhovými otvory o průměru 0,8 cm, pocházející jak z k. 102, tak z k. 104 (obr. 6:12,13). Do této skupiny patří i dva fragmenty zvoncovitých pokliček s malým knoflíkem, deformovaným do obdélníkovitého tvaru pro uchopení prsty a s okrajem zesíleným, oble seříznutým. Druhá skupina byla vyráběna z plavené hlíny, bez příměsí tvrdě vypálené až do šedočerné, černé či kovového lesku. Přehlédnout nelze značnou torzovitost materiálu, získaného pouze vzorkováním profilu. Mezi okraji je zastoupen okraj vně vyhnutý, zesílený a podseknutý (obr. 6:14) a vyhnutý, kyjovitě zesílený (obr. 6:15). Výzdoba se soustřeďuje na podokrají v podobě pásu kolků, doprovázených příp. mělkými žlábkami. Ojedinelá je zlomek zásobnice s příměsí tuhy, písku a drobných kamének. Z dalších nálezů, pocházejících s výjimkou fragmentu poháru (k. 102) z k. 103, resp. k. 103a je zajímavá především kostěná s t ř e n k a n o ž e, dvojdílného typu (dva díly se čtyřmi nýtky upevňovaly ze dvou stran plochou kovovou rukojetí nože). Střenka se směrem od čela k týlu rozšiřuje. Obloukovitě ukončení je zaoblené a opatřené půlkruhovitým výkrojkem, od ostatního těla je odděleno dvěma žlábkami, výzdoba je tvořena na jedné straně devíti a na druhé deseti mělkými důlky, do kterých byly patrně vtepany kovové drátky, či hřebíčky (obr. 6:6). Tvarově i výzdobou je snad nejbližší exemplář z Konůvek, který je ovšem v týle rozšířen, zaoblen a vyúsťuje v zobákovitý výběžek, i výzdoba je poněkud odlišná a soustřeďuje se do čtyř kosočtverečných vzorů (MĚCHUROVÁ 1990, 123–124, tab. I–II). Podle tvaru a provedení lze tuto střenku považovat za součást příborového nebo servirovacího nože, už pro pěkný vzhled, zvláštní ukončení týlu a jeho náročnou vý-

<sup>3</sup> Materiál určila dr. Himmelová, které patří náš dík.

<sup>4</sup> Knižectví Öttingen leželo ve Švábsku.

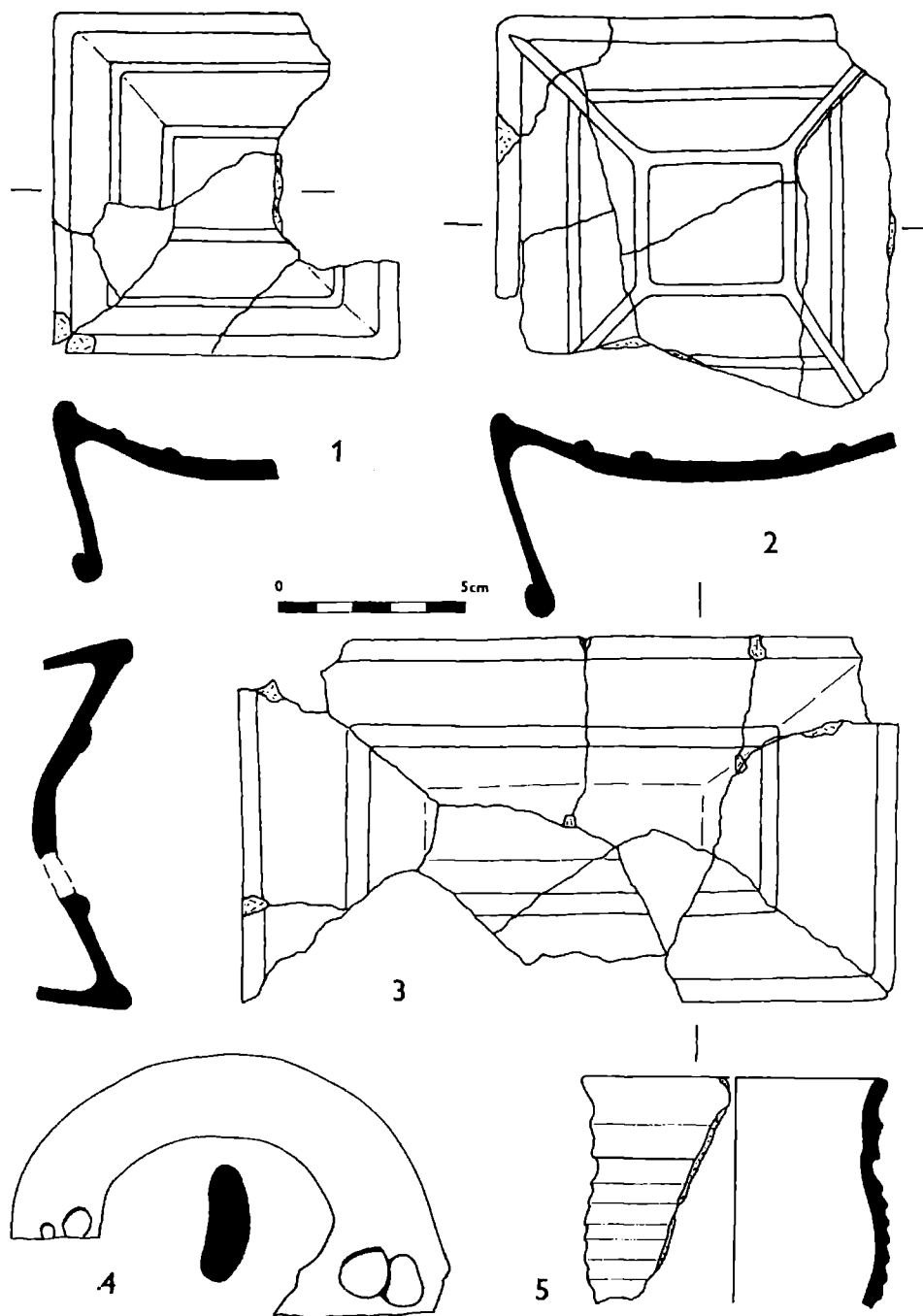
<sup>5</sup> Karel, arcivévoda rakouský a vévoda štyrský, byl synem římského císaře, krále českého a uherského Ferdinanda I. a otcem římského císaře, krále českého a uherského Ferdinanda II. (LOUDA–MACLAGAN 1991, tab. 84).

<sup>6</sup> Ženy Zikmunda III. krále polského a krále švédského (1692–1699), Anna (1573–1598) a Constance (1588–1631) byly obě dvě dcerami Karla, vévody štyrského a arcivévody rakouského (LOUDA–MACLAGAN 1991, tab. 134).

<sup>7</sup> Za určení a konzultaci jsme zavázáni prof. J. Sejbalovi z MZM Brno.

## SOUBOR ČASNĚ NOVOVĚKÉ KERAMIKY Z MORAVSKÉHO KRUMLOVA.

zdobu (SLIVKA 1984, 383), což však mohlo svědčit i o mladším původu, snad z konce 15. či 16. stol. A dále je to soubor deseti zlomků reliéfních ploch pozdně středověkých k o m o r o - v ý c h k a c h l ů (obr. 6:1–5,11). Podářilo se nám však přesněji určit pouze jeden ikonografický motiv a to znaku českého lva, na našem zlomku je zachována jen část ocasu v rohu s drakem (obr. 6:11). Tento motiv se objevuje hlavně ve 2. pol. 15. stol. a přetrvává až do 16. stol.; náš nález pravděpodobně patří do 2. pol. 16. stol.; (srov. RICHTEROVÁ 1982, tab. 23–2). Všechny kachle byly vyrobeny ze stejného materiálu – oranžovohnědé barvy, s větší příměsí písku. Velkým množstvím fragmentů byly zastoupeny různé komorové kachle z nichž bylo rekonstruováno 8 jedinců tří typů, jeden obdélného tvaru o rozměrech 35 x 19,5 cm a dva čtvercového o rozměrech 18,5 x 18,5 a 23 x 23 cm s nízkou vyhřívací komorou. Reliéf je členěn plastickými lištami, tvořícími společně jednoduchý geometrický obrazec. Materiál je opět oranžovohnědé barvy, s příměsí písku, reliéf je pokryt lesklým slídovým nátěrem (obr. 7:1–3). Posledním předmětem, který stojí za zmínku, je zlomek napodobeniny b r n ě n s k é h o p o h á r u (obr. 7:5), zboží tak žádaného i mimo samotné středisko výroby – Brno. Počátky brněnských pohárů sahají do sklonku 14. stol., během 15. a 16. stol. prochází vývojem, který vrcholí ve 2. pol. 16. stol. a poč. 17. stol., přičemž na počátku třicetileté války mizí. V tomto období dosahují poháry vynikající kvality, jsou charakteristické zvonivým lesklým střepem, ze slinuté keramické hmoty, nejvíce těchto nálezů je z Brna (HIMMELOVÁ–PROCHÁZKA 1990, 141, 143; MICHNA 1970, 122–125; NOVOTNÝ 1959, 19 atd.). Setkáváme se však i s importy v oblasti jižní Moravy např. z Ivančic (ŠEBELA–VANĚK 1985, 22), Dolních Věstonic (KUNDERA–MĚŘÍNSKÝ 1987, 158), Hustopečí a dalších míst (UNGER 1983, 177). Mimo poháry brněnské proveniencce se objevují i výrobky, které se svým tvarem brněnským velmi blíží, ale keramickou hmotou s příměsí slídy, ani způsobem výpalu jejich úroveň nedosahují. Jde o výrobky místních hrnčičů napodobující tuto velice oblíbenou keramiku, která se objevuje na řadě jihomoravských lokalit, např. v Boleradicích, Hustopečích a Křepicích (UNGER 1983, 177). Výše zmíněný zlomek mírně rozevřeného hrdla se zdobeným, do šroubovice hustě žlábkovaným tělem se hlásí do skupiny napodobenin brněnských pohárů a s přihlédnutím k vertikální stratigrafii jej lze datovat do 2. pol. 16. příp. do poč. 17. stol., kdy samotné poháry mizí na prahu třicetileté války.



Obr. 7. Palackého č.p. 32, Moravský Krumlov. Nálezy se sondy č. 1, 1 – 3: k. 103a. 4: k. 100. 5: k. 102

## VYHODNOCENÍ NÁLEZŮ

Roku 1621 obsazují vojska generála Buquoyoe Moravu a též Moravský Krumlov (SLOSCHEK 1937, 53–54). Roku 1623 ve městě drancovala rozličná vojska a přinesla mor, v roce 1630 lehla popelem velká část města i s farním kostelem, po dvou letech opět strávil požár mnoho stavení, byt' dřevěných a taktéž zde zuřil mor (UGWITZ 1883, 36).

V Krumlově se nacházela i jedna z nejstarších židovských obcí, která byla ustavena již v 15. stol, památkou na ni je i původní název ulice Židovská, dnes Pa-lackého. R. 1547 byla postavena synagoga. Židé byli obdařováni mnohými privilegiemi a právy a osvobozováni za úplatu od tíživých povinností. Například roku 1567 byli vyvázáni z povinnosti držet si určitý počet koní k práci, roku 1594 jim bylo dovoleno dovážet do města cizí víno, nesměli je však rozlévat a nemuseli kupovat vlnu od vrchnosti. Roku 1596 si vymohli povolení pracovat v neděli a směli půjčovat peníze. Berchtold Bohobud z Lipé je roku 1608 osvobodil od povinnosti chodit na stráž a od roku 1612 nebyli povinni zametat zámek, to vše samozřejmě za patřičný obolus. 25. dubna 1690 se vzňal v židovské obci „strašný požár“, který strávil skoro celé město. Aby se zabránilo jeho opakování, měla „Židovská ulice jakž dlouhá jest“ být roku 1692 oddělena zdi a dvěma branami od města. Zejména proti zdi se Židé bránili a raději se uvolili platit roční poplatek (UGWITZ 1883, 43).

Pokusíme-li se celkovou nálezovou situaci interpretovat, je možné dojít k závěru, že byl zachycen SV roh podsklepeného raně novověkého domu, čemuž by nasvědčovaly zahlubující se podzemní prostora vyplněná požárovou destrukcí i zbytky základových zdí, které sama respektuje.

Na základě nálezů mazanice s organickými příměsemi a otisky trámů, lze předpokládat, že na kamenný základ domu byl postaven srub. Naopak nálezy mazanice s otisky prutů a desek o síle 3.5 cm a přepálené hliněné omítky s vápenným nátěrem, by naznačovaly konstrukci kůlovou nebo hrázděnou. Zlomky cihel o rozměrech 13 x 7 x 6 cm a 7 x 28cm a dlaždic o rozm. 23 x 23 x 4, 19 x 19 x 4.5 a 22 x 22 x 4 cm svědčí o užití tohoto stavebního prvku. Je také možné, že hrázděná stěna se uplatnila při vnitřním členěním domu se srubovými obvodovými stěnami, otisky trámů mohly také být stopami po dřevěném trámovém stropu. Zdá se, že hrázděná konstrukce s vyplétanou výplní snad vznikla nezávisle na konstrukci kůlové, jež již nemohla vyšším nárokům vyhovět, zvláště jednalo-li se o dům podsklepený (LÍBAL–MUK 1984, 243–244).

Materiál vyzvednutý z objektu představoval patrně běžný inventář, umístěný v domě ve chvíli požáru. Po následné destrukci stropu se propadl do prostor sklepa a zcela jej zavalil. Proto tedy můžeme hovořit o uzavřeném nálezovém celku. Snad jen jílovitá vrstva (k.114) umístěná v horní části objektu a mezi zbytky kamenných základů, obsahující výlučně zakuřovanou keramiku, k souboru nepatří, avšak v tom případě je mu chronologicky velice blízká.



Při porovnání jednotlivých vrstev sondy č.1 je zřejmé, že vrstvy (k.102,103,104) byly odlišeny pouze mechanicky, neboť obsahovaly podobnou keramiku, ve vrstvách 102 a 104 byly dokonce nalezeny 2 zlomky téže nádoby; odtud pochází i tuhový střep ze 13. stol. I při letném srovnání se zakuřovanou keramikou ze souboru datovaného mincemi je zřejmá blízkost obou celků. Přítomnost kolkování, zlomek zásobnice, nebo nepatrné množství glazovaného zboží (2 zlomky) naznačují původ starší, i když některé předměty (např. do kovového lesku vypálené, kyjovitě zesílené okraje, střenka nože, kachle) by mohly být mladší. Jako nejpravděpodobnější se jeví zařazení do 2. pol. 16. stol., či k jeho konci.

Z rozboru materiálu a srovnáním s ostatními celky sledovaného období docházíme k závěru, že soubor ze sondy č.2 je možno časově zařadit do konce 16. až poč. 17. stol., v souladu s mincovními nálezy snad do jeho 2. či 3. desetiletí. Při konfrontaci s materiálem z dalších novověkých lokalit vykazuje nejvíce příbuzných znaků celek z Brna–Dominikánské ulice (srov. HIMMELOVÁ–PROCHÁZKA 1990), méně již soubory z Ivančic (srov. ŠEBELA–VANĚK 1985) a Strážnice (srov. PAJER 1982 a 1983). Velmi blízká je i keramika získaná při výzkumu Toskánského traktu salzburské rezidence z 2. pol. 16. stol. (srov. KOVACSOVICS 1991), naopak poněkud archaičtější působí komplex ze Straubingu, hlásící se k roku 1600 (srov. ENDERS 1983).

Při pokusu o absolutní dataci je nápadná časová souvislost s počátkem třicetileté války, neboť r. 1623 bylo město obsazeno, vydrancováno a postiženo morem. Zachováme-li si tedy určitý odstup, lze s jistou dávkou opatrnosti klást zánik domu do r. 1623.

Srovnáme-li moravskokrumlovský soubor s bohatým inventářem na ulici Dominikánské v Brně, nebo nálezy ze Strážnice, je nápadná naprostá absence habánské keramiky a jiného luxusního zboží, např. v podobě kvalitních skleněných, nebo keramických výrobků, která mohla být zapříčiněna určitou geografickou izolací, neboť hlavní obchodní tahy, vedly směrem na Pohořelice a Mikulov. Odrazem toho by mohl být i zlomek napodobeniny brněnského poháru, zboží oblíbeného a v oblastech kolem obchodních stezek poměrně často nalézaného (viz UNGER 1983). Pozoruhodné je nápadně vysoké procento glazované keramiky, které v porovnávaných souborech nemá obdoby. Tento jev je možná zapříčiněn torzovitostí materiálu a nelze opomenout, že objekt byl prozkoumán pouze částečně. Ztráct ze zřetele nelze ani tu skutečnost, že lokalita se nachází v židovské čtvrti, a že se tedy jedná s největší pravděpodobností o inventář židovského domu. Nedá se proto vyloučit, že tento nepoměr mohl být způsoben etnickou příslušností jeho obyvatel, kteří se zcela jistě odlišovali od svého okolí. Vyloučit nelze ani možnost, že se jedná o regionální zvláštnost, což by musely potvrdit další výzkumy.

## LITERATURA

- ENDERS, W. 1983: Straubinger Keramik um 1600 – Der Fundkomplex „vorm obern tor“, in: Jahresbericht des Historischen Vereins für Straubing und Umgebung Jahrgang 85, 125–160.
- FIALOVÁ, V. 1958: Historicko–archeologický výzkum tvrže a kostela v Kralcích n.O. v roce 1957, ČMM 43, 67–98.
- GOLD, H. 1929: Die Juden und Judengemeinden Mährens in Vergangenheit und Gegenwart, Brünn.
- HAŇÁK, V. 1913: Vlastivěda moravská 34, Moravsko–krumlovský okres, Brno.
- HIMMELOVÁ, Z.–PROCHÁZKA, R. 1990: On the characteristic of some components of material cultur and public health care of the town of Brno in the 16th–17th century, Studies in postmedieval archaeology, Praha, 127–162.
- HAZLBAUER, Z.–ŠPAČEK, J. 1988: Metrická variabilita u pozdně gotického římsového kachle, AH 13, 561–572.
- KOVACSOVICS, W. K. 1991: Aus dem Wirtshaus zum Schinagl–Funde aus Toskanatrakt der Salzburger Residenz, in: Jahresschrift 35/36– 1989/90, Salzburg, 7–400.
- KUNDERA, L.–MĚŘÍNSKÝ, Z. 1987: Nález keramiky z poloviny 16. století v Dolních Věstonicích (okr. Břeclav), ČMM LXXII, 155–161.
- LÍBAL, D.–MUK, J. 1984: Středověké stavební konstrukce a technologie, AH 9, 239–246.
- LOUDA, J.–MACLAGAN, M. 1991: Lines of succession, heraldry of the royal families of europe, Martin.
- MĚCHUROVÁ, Z. 1990: Kostěné předměty ze zaniklé středověké osady Konůvky (okr. Vyškov), ČMM LXXV, 123–130.
- MICHNA, P. 1970: Ein Massenfund mittelalterlicher keramik aus Brünn, Dvořák–Gasse, ČMM 55, 121–156.
- NEKUDA, R. 1980: Korpus středověké keramiky datované mincemi z Moravy a Slezska, AH 5, 389–450.
- NEKUDA, V. 1985: Mstěnice I. Zaniklá středověká ves, Brno.
- NEKUDA, V.–REICHERTOVÁ, K. 1968: Středověká keramika v Čechách a na Moravě, Brno.
- NOVOTNÝ, B. 1959: Hromadný nález ze 16. stol. v Brně, Fontes archeologicae Moraviae I, Brno.
- PAJER, J. 1982: Hromadný nález ze začátku 17. stol. ve Strážnici, Strážnice.  
– 1983: Počátky nověké keramiky ve Strážnici, Strážnice.
- POLLA, B. 1962: Stredoveká zaniknutá osada na Spiši (Zalužany).
- RICHTEROVÁ, J. 1982: Středověké kachle, Praha.
- SLIVKA, M. 1984: Parohová a kostěná industria na Slovensku v období feudalismu, SIA XXXII/2, 377–429.
- SLOSCHKEK, E. 1937: Geschichte der Stadt Mährisch–Kromau, Znaim.
- ŠEBELA, L.–VANĚK, J. 1985: Hromadný nález ze studny v areálu bývalého bratrského sboru v Ivančicích, Ivančice.
- TUREK, R. 1948: České denáry jako datovací pomůcka archeologická, Numismatické listy III, 20–26.
- UGWITZ, A. 1883: Příběhy města Moravského Krumlova a sousední vesnice Rokytné, Brno.
- UNGER, J. 1983: Nálezy importované keramiky na břeclavském okrese v 15. a 16. stol., Mikulovská sympozia XIII, 186–191.

## THE COLLECTION OF POSTMEDIEVAL POTTERY FROM THE MORAVSKÝ KRUMLOV TOWN

This inquiry research was done under supervision of dr. Rudolf Prochazka on the construction site of the family house nr. 35 in the Moravsky Krumlov town (Fig. 1). By the sonde nr. 2 an early postmedieval object was discovered (k.500) which contained many findings dated by coins. Unfortunately this object was opened and uncovered only from one part (Figs. 2,3). At the eastern wall a small sonde nr. 1 with the profile was opened (Figs. 2,3).

**SONDE nr.2:** Findings: glazed pottery (A) and black pottery (B), tiles (C), findings from metal and stone (D), glass (E), coins (F) and bones.

(A) The glazed pottery (Fig. 4): formed 82% of total pottery findings – 283 pieces: 40 pot-edges (Figs. 4:4,5,12), 32 bits of plates (Figs. 4:1,2,3), 5 shreds of dishes (Figs. 4:6–10), one shred of a jar (Fig. 4:11), two shreds of a pan, 162 pieces of bulge, 28 bottoms and 10 pieces of jar-ears. Pots have Middle ages shape, they are without groovings. They are glazed with one collar or with the combination of two collors. They are glazed allways only from inside and at the edge. The most frequent are variations of orange, brown and green collors (Fig. 4:12). From edges we could distinguish two basic types (Figs. 4:4,5).

(B) The black pottery (Figs. 5:1–9,12): makes 18% of total ceramic findings, 14 edges (Figs. 5:1–6), 5 bits of pot covers (Figs. 5:7,9), one bit of the dish, 85 pieces of bulges, 11 bottoms – one with the mark (Fig. 5:12), one bit of the jar (Fig.5:8) and one bit of the wheat depozit.

All this material can be divided into two groups:

1. gray and black–gray collar ceramics enriched with the sand and with mica. 109 fragments in total.

2. gray–black and black pottery made from soft material sometimes enriched with soft sand – 7 fragments. Only one bit of the wheatdepozit and the bit of the jar don't belong into thees two groups.

(C) Tiles (Fig. 5:13): 35 bits found, from that 5 relief bits.

(E) Glass: typical findings of under–average quality, probably of domestic origin.

(F) Coins: in total five coins were found in the object. Two of them were split appart during the conservation process because of the poor quality. Other Three were determined as: the Fenik of Wolfgang I. and Joachim (1477–1520) from Ottingen county; the Fenik of Charles (1564–1590) from Klagenfurt in Corutania and the gross of Zikmund III (1587–1632) from the year 1610. Theese coins are quite frequent in this area and their use ends approximatelly at the begginig of the Thirty years war.

We can try interpret all the situation at the finding site. It is possible that the north–west corner of the jewish early Postmedieval house with cellar was discovered (the site is situated in the former jewish part of the town). Existence of the building is proved not only by the deeper part of the cellar filled with remains of the big fire but also by remains of foundation walls. Material taken from the object obviously presented typical items of everyday use which remained there in the time of the fire. After following destruction of the celing everything fall through into the cellar and rolled it on.

From the analysis of these findings and from evaluation of other findings from surveyed period we come to conclusion that findings from sonde nr.2 can be datedat the end of 16th century and at the beginning of 17th century. In agreement with discovered coins we can date findings into its twenties or thirties.

In our attempt for absolutely precise dateing of the object is considerably striking fact that the town was occupied, plundered and afflicted by plague. With certain caution we can put the destruction of the house into the year 1623.

## SOUBOR ČASNĚ NOVOVĚKÉ KERAMIKY Z MORAVSKÉHO KRUMLOVA.

If we compare this house with rich findings from Straznica town we can see that this collection is very poor. Striking is total absence of Haban pottery and other luxury items.

SONDE nr.1: From profile we took several findings (Figs. 6,7) which can be dated into the second half and end of 16th century. One bit of the Brno cup (Figs. 7,5) which very closely imitates originals is worth to be mentioned, but it doesn't reach its quality of clay and its quality of heat treatment. Overall situation is not in connection with the object discovered in the sonde nr.2.

