

Pernička, Radko Martin

Noricko-panonská spona z Křižován nad Dudváhom

Sborník prací Filozofické fakulty brněnské univerzity. E, Řada archeologicko-klasická. 1963, vol. 12, iss. E8, pp. 137-138

Stable URL (handle): <https://hdl.handle.net/11222.digilib/110039>

Access Date: 25. 02. 2024

Version: 20220831

Terms of use: Digital Library of the Faculty of Arts, Masaryk University provides access to digitized documents strictly for personal use, unless otherwise specified.

1962 dvě zjišťovací sondy v šířce 2 m a délce 5 m v nízkém, asi 2 m vysokém bezovém mlázi, kde se jevila největší koncentrace nálezů. Na sterilních štěrkových nánosech říčky Jevišovky je uložena bezprostředně kyprá 60 centimetrová šedočerná humusovitá vrstva, ve které nebylo možno zjistit jakékoliv zásahy nebo objekty. Výkop byl prováděn ve čtyřech pomocných vrstvách. V horní vrstvě 0—15 cm bylo poměrně málo nálezů, ve druhé vrstvě 15—30 cm bylo nejvíce nálezů. Bylo zde množství drobných atypických střepů a výrazný středověký střep. Ve třetí vrstvě 30—45 cm byl nalezen hrubý ovalený okraj zásobnice a další typické laténské střepy. V nejspodnější vrstvě 45—60 cm, která bezprostředně nasedala na štěrkové náplavy, bylo pouze několik drobných atypických střípků.

Popis nálezů. Hrubý kyjovitě ovalený okraj z velké zásobnicové nádoby šedohnědé barvy, na vnitřní straně světlejší (obr. 11:7). Hrubý černošedý okraj esovité proflace s příměsí pisku (obr. 11:8). Výrazný ovalený okraj ze situlové nádoby z jemně plavené hlíny šedivé barvy s dvěma vodorovnými žlábký a částí svislého rýhování (obr. 11:5). Čtyři drobné střepy z okrajů misek s hladkým hrdlem z jemně plavené hlíny šedohnědé barvy. Tři střepy ze dna misek oboustranně vyhlazené, tlustostěnné, šedočervené barvy. Jeden střep s mírně odsazeným dnem (obr. 11:1). Jeden tenkostěnný střep (obr. 11:2) z hrubého materiálu, na lomu černé barvy, s typickou svisle rýhovanou výzdobou. Deset střepů z tlustostěnných zásobnic sídlištního charakteru se struhadlovitě zdrsněným povrchem z hrubého šedého materiálu. Síla stěn ca 1 cm. Zbytek hliněného cedníku šedobílé barvy z jemně plaveného materiálu (obr. 11:6). Větší množství atypických střepů vytvořených sídlištního charakteru, hrubých, silnostěnných, červenošedivé barvy.

Závěr. Sondáž byla zachycena pouze malá část osady a nemohl být ovšem zjištěn její rozsah. Datování do 2.—1. stol. př. n. l. umožňuje střep se svislým rýhováním a okrajový zlomek zásobnice. Podobné nálezy jsou známy z okolí, z Jevišovic a Jaroslavice, jak uvádí E. Šimek (Poslední Keltové na Moravě, 1958, 161). Ve druhé vrstvě byl nalezen tenkostěnný okrajový střep středověké nádoby (obr. 11:4). Je to část hrdla z dobře vypáleného materiálu. Střep je pokryt vně i uvnitř nesouvislou vrstvou dehtu. Na vnitřní straně prosvítá neumělá hnědá poleva. Nádoba byla snad používána při výrobě dehtu. Nález pravděpodobně souvisí s osadou Německé Borotice (V. Nekuda, Zaniklé osady na Moravě v období feudalismu, 1961, 129), která existovala v blízkosti a v letech 1520—1523 zanikla. Protože je to ojedinělý středověký nález, datování je obtížné. Vzhledem k polevě, tvaru a historickým okolnostem dá se střep rámcově datovat do konce 15. století a na počátek 16. století.

Goš—Michna—Unger

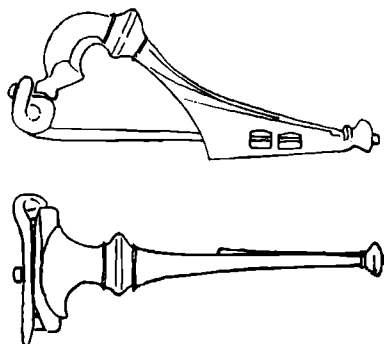
Рекогносцировочные исследования на латенском селище в с. Боротиче. Слушатели кафедры истории философского факультета Университета Я. Э. Пуркyně в г. Брно проходят свою практику во время каникул, помогая при археологических исследованиях. Трое из них — товарищи Гош, Михна, Унгер — работали в этом году на рекогносцировочных исследованиях селища подлелантского периода недалеко от села Боротиче. Место исследования находится приблизительно в 600 м к северо-востоку от с. Боротиче прямо у охотничьего замка в пойме реки Евишовки. Были найдены лишь осколки. Особенно осколок с вертикальными желобками и остаток с крышевидно понижающейся кромкой сосуда для запасов пищи носят подлелантский характер. (Рис. 11.)

Versuchsgrabung auf dem latenezeitlichen Ansiedlung bei Borotice (Bez. Znojmo). Im Rahmen der Ferienpraxis unternahmen die Hörer der Katheder der Prähistorie an der Philosophischen Fakultät der J. E. Purkyně Universität in Brno, V. Goš, P. Michna und J. Unger, eine Versuchsgrabung auf der junglatenezeitlichen Siedlung bei Borotice. Die Fundstelle liegt ungefähr 600 m nordöstlich von der Gemeinde, unweit von einem ehemaligen Jagdschloß im Inundationsgebiet des Flusses Jevišovka. Die latenezeitliche Funde kann man in das 2. bis 1. Jahrhundert v. u. Z. datieren. (Abb. 11.)

Noricko-panonská spona z Krížovan nad Dudváhom

Do předválečných sbírek Prehistorického ústavu university v Brně dostala se někdy mezi lety 1932—1937 jako dar prof. Brízy z Brna pěkně dochovaná spona z doby římské, pocházející z Krížovan nad Dudváhom jihovýchodně Trnavy na Slovensku. Bronzová spona s lehkou a ušlechtilou nahnědlou patinou, dlouhá 63 mm, je velmi dobře zachována a kdyby nebyla na jednom místě přelomena spirálou vinutí, dalo by se ji ještě dnes používat (obr. 12). Patří ke starší skupině výrazně členěných spon,¹ rozšířené v Podunají, jejíž doklady bývají zpravidla označovány jako norické či lépe noricko-panonské spony a patří obecně starší době římské. Naše jednodílná spona má obvyklou štítkovitě rozšířenou hlavici pěkně klenutého lučku, jež je zúžením oddělena od úzké ochranné destičky nad spirálou vinutí. Spirála má po čtyřech závitěch na každé straně a horní vnější tětívu, zachycenou přídržným háčkem. Lučik má uzlík obvyklého tvaru, který je na spodní straně nevýrazný až plochý. Od něho se úzký lučik ještě dále zúžuje a je zakončen rovněž obvyklou malou kuželkovitou patkou. Od nožky dole žebrovitě vyběhá delší nízký zachycovač, prolamovaný dvěma otvory přibližně čtvercového tvaru; okraje otvorů však svědčí o tom, že zde byly původní kulaté otvory dodatečně upraveny na tento tvar. Jde-li o původní starobylou

úpravu nebo spíše o recentní zásah, nelze jednoznačně rozhodnout. Spona je blízká typu Almgren 68 a Pateková tab. IV:8—10 a lze ji v našem prostředí severně Dunaje datovat do 2. poloviny I. století, případně i na počátek II. století. Uložena je ve sbírkovém fondu katedry prehistorie filosofické fakulty UJEP v Brně pod inv. číslem 31 945.



Obr. 12. — Krížovany nad Dudváhom, spona z doby římské. (Kresba: A. Šik.)

Nálezy analogických tvarů spon na Slovensku pochází především z jihozápadní části země (Malacky, Láb, Zohor, Krížovany nad Dudváhom, Vlčkovce, Ludanice) a zasahují až na martinský okres (Sučany).³ Původ nyní publikovaného a v literatuře dosud neznámého exempláře (byť je bez bližších nálezových okolností) naznačuje, že lze sotva pochybovat o tom, že pochází z rozrušených hrobů ze žárového pohřebiště u Krížovan nad Dudváhom, odkud je již znám jeden analogický menší tvar noricko-panonské spony (d = 43 mm) a na Slovensku ojedinělá vendická spona.³ K oběma publikovaným nálezům lze tedy nyní připojit další doklad. Soubor všech tří krížovanských spon je chronologicky zcela jednotný (druhá polovina I. století až počátek II. století) a ukazuje na poměrně časně postavení tamního žárového pohřebiště.

R. M. Pernička

¹ Užívám zde názvu zavedeného v české literatuře B. Svobodou podle staršího německého názvu Angerova (*Svoboda, Čechy a římské imperium*, 1948, 50 aj., srov. též J. Filip, *Pravěk Československa*, 1948, 297). Jiný bývá používána též označení sítně profilované spony podle O. Almgrena.

² M. Lamičová-Schmiedlová, *Spony z doby římské na Slovensku*, 1961, 15, tab. IV:5—11.

³ *Ibid.*, 37 (sub 33) a 41 (sub 73) a další literaturou. Na Slovensku dosud vzácná vendická spona nebyla bohužel vyobrazena ani zde, ani při jejím uvedení do literatury (T. Kolník, *Slov. archeológia* VI, 1958, 381 n.).

Норико-паннонская фибула из с. Крижованы над рекой Дудваг (район Трнава, Словакия), находящаяся в коллекциях кафедры преистории Университета Я. Э. Пуркyně в г. Брно (рис. 12), происходит, по-видимому, из разрушенных погребений с трупосожжением, в которых были найдены уже раньше меньшая фибула того же типа и так наз. вендская фибула. Все три фибулы относятся ко второй половине I в. и к началу II в.

(Перевел Иржи Броуец)

Elne kräftig profilierte Fibel von Krížovany n. Dudváhom in der Slowakei (des sog. norisch-pannonischen Typus — Abb. 12), welche sich in der Sammlung des Katheders der Prähistorie der J. E.-Purkyně-Universität in Brno befindet, stammt wahrscheinlich aus den zerstörten Brandgräbern, wovon schon früher eine kleine Fibel von demselben Typus mit einer vendischen Fibel erworben wurden. Alle diese Fibeln gehören der zweiten Hälfte des 1. und dem Anfang des 2. Jahrhunderts zu.

Nálezy sigiláty na žárovém pohřebišti u Šitbořic

Jedním z několika překvapení, k nimž došlo v průběhu zarchaňovacího výzkumu na žárovém pohřebišti u Šitbořic v roce 1960, bylo objevení tří zlomků tery sigiláty.¹ Je to totiž — nebereme-li v úvahu zlomky sigiláty ze 4. žárového hrobu na pohřebišti ve Vávrovicích, které se však svým inventářem již plně hlásí k hornoslezskému kulturnímu okruhu — první případ, kdy byly nalezeny na hlavním území Moravy (zahrnujícím oblast povodí řeky Moravy) doklady této ušlechtilé římskoprovinciální keramiky na pohřebišti. Obecně jsme si povšimli nálezových okolností sigiláty i ostatní římskoprovinciální keramiky na Moravě v celkové souvislosti na jiném místě (srov. str. 51nn), zde budeme věnovat pozornost jen vlastnímu nálezů a jeho určení.