

Kraskovská, Ludmila

## Laténske a rímske reliky v slovansko-avarských hroboch na Slovensku

*Sborník prací Filozofické fakulty brněnské univerzity. E, Řada archeologicko-klasická.* 1971, vol. 20, iss. E16, pp. [127]-131

Stable URL (handle): <https://hdl.handle.net/11222.digilib/110307>

Access Date: 18. 02. 2024

Version: 20220831

Terms of use: Digital Library of the Faculty of Arts, Masaryk University provides access to digitized documents strictly for personal use, unless otherwise specified.

LUDMILA KRASKOVSKÁ  
Slovenské národné múzeum, Bratislava

## LATÉNSKE A RÍMSKE RELIKTY V SLOVANSKO-AVARSKÝCH HROBOCH NA SLOVENSKU

Na Slovensku v hrobch slovansko-avarskej doby nachádzame občas predmety, ktoré pochádzali zo starších období. Boli to výrobky, ktoré nepatrili k inventáru slovansko-avarskej kultúry, teda ich prítomnosť v hrobe bola podmienená zvláštnymi príčinami. Pokúsim sa sledovať, aké staršie predmety sa vyskytovali na slovansko-avarských pohrebiskách a tiež uvažovať, aký účel malo ukladanie týchto „starožitností“ do hrobov. Neuvádzam predmety cudzieho pôvodu, ktoré sa používali v tejto dobe v susedných kultúrnych oblastiach, vyberám iba pamiatky chronologicky patriace k starším kultúram. Nespomínam preto nálezy merovejských zbraní alebo kovanií. Z rovnakých dôvodov nezaraďujem do súpisu pinzety, ktoré sa používali priebežne od doby laténskej. Nezaobhrám sa ani zlomkami pancierovej košeľe z hrobov v Devínskej Novej Vsi, pretože ich pôvod nebol určený.

Treba upozorniť, že v hrobch ako kresacie kamienky sa vyskytovali neolitické nástroje, napr. Záhorská Bystrica, hrob 20 a Bernolákovo, hrob 41.<sup>1</sup> Usudzujem, že nálezcovia zbierali neolitické výrobky ako obyčajné kamienky, bez vedomia ich odlišnosti. Z pravekých nálezov v Devínskej Novej Vsi sa zachovali dve bronzové strely. Plochá strela z hrobu 518 pravdepodobne pochádzala z porušeného hrobu z konca doby bronzovej. Trojostrá strela z hrobu 693 patrila na koniec doby halštatskej. J. Eisner uvažoval, že strely dali do hrobov ako starožitnosti.<sup>2</sup>

V hrobch sa vykopali aj výrobky starších keramických dielní, napr. v Devínskej Novej Vsi sa našlo 5 rímskych žltých krčahov a jedna amfora; v Nových Zámkoch bol krčah so zelenou polevou, analogický nádobám z doby sťahovania národov; v Holiaroch v hrobe ležala rímska kanvica s trojlístym ústím.<sup>3</sup> Názory bádateľov na pôvod týchto nádob sa rozchádzajú. J. Eisner pokladal nádoby

---

<sup>1</sup> Nálezová správa v archíve SNM. *Kraskovská L.*, Pohrebisko v Bernolákove, SIA X-2, 1962, 434, tab. IX:12.

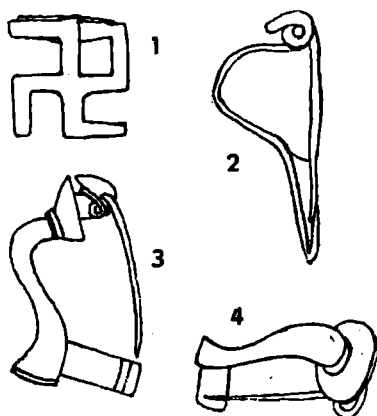
<sup>2</sup> *Eisner J.*, Devínska Nová Ves, Bratislava 1952, 118, 150, 295.

<sup>3</sup> *Eisner J.*, op. cit. 249, tab. 77, 78. *Čilinská Z.*, Slawisch-awarisches Gräberfeld in Nové Zámky, Bratislava 1966, hrob 224, 141, tab. XLI:1, ďalej Nové Zámky. *Točík A.*, Slawisch-awarisches Gräberfeld in Holiare, Bratislava 1968, hrob 71, 20, tab. XXXIII:16, ďalej Holiare.

z Devínskej Novej Vsi za výrobky hrnčiarskych dielni v Podunajsku, ktoré udržiavali rímske tradície. Z. Čilinská považuje krčah z Nových Zámkov za súdobý výrobok, ktorý nadväzuje na keramiky z doby sťahovania národov.<sup>4</sup> Nevylučujem možnosť, že nádoby z Devínskej Novej Vsi boli nájdené v rímskych hroboch v okolí pohrebiska. Rozbor tejto keramiky by presahoval rozsah môjho príspevku, preto od toho upúšťam.

### Súpis pamiatok podľa pohrebísk

1. Devínska Nová Ves, pohrebisko pri tehelni, hrob jazdca 689: zlomok skleneného pohára zelenkastej farby, v 4 cm, pravdepodobne z doby sťahovania národov. Hrob 765: rímska bronzová minca. Constantius II. (323–361).<sup>5</sup> — Obr. 2:1.



Obr. 1. Rímske spouy: 1 — Holiare; 2,3 — Nové Zámky; 4 — Stúrovo.

2. Záhorská Bystrica, hrob 140: rímska železná ostroha, rozpätie 9,5 cm.<sup>6</sup> — Obr. 3.

3. Bernolákovo, hrob 41: zlomok laténskeho náramku z modrého skla, d 3,9 cm. Zlomok rímskej nádoby z bieleho skla s plastickou výzdobou, v 2 cm.<sup>7</sup> — Obr. 2:4.

4. Nové Zámky, hrob 290: rímska bronzová spona, jednodielna, d 5 cm. Hrob 327: rímska bronzová minca, Valentinianus I. (364–375). Hrob 347: zlomok laténskeho náramku z modrého skla, d 2,3 cm. Hrob 373: zlomok okraja zelenkastej sklenej nádoby, d 2 cm, akiste rímsky. Hrob 510: rímska bronzová spona kolienkovitého typu.<sup>8</sup> — Obr. 1:2,3, 2:2,3.

5. Holiare, hrob 37: rímska bronzová minca. Constans I? (333–350), pre-vítaná. Hrob 97: rímska bronzová spona, dvojdielna, štítok v tvare svastiky,

<sup>4</sup> Eisner J., op. cit. 249. Čilinská Z., op. cit. 141.

<sup>5</sup> Eisner J., op. cit. 149, tab. 72:13; 161, tab. 81:6.

<sup>6</sup> Nálezová správa v archíve SNM.

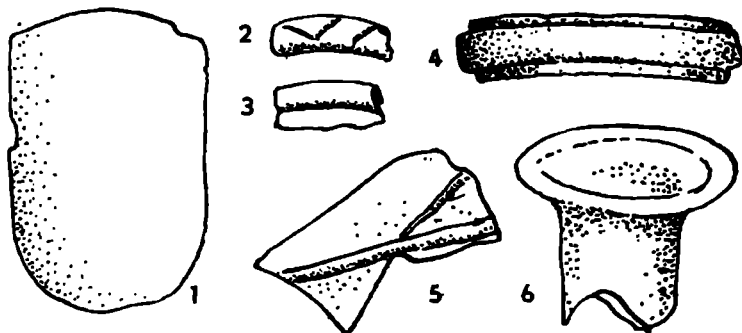
<sup>7</sup> Kraskovská L., op. cit. 435, tab. IX:15.

<sup>8</sup> Čilinská Z., Nové Zámky, 59, tab. L:3; 66, tab. LIV:1; 69, tab. LV:1; 74, tab. LVIII:12; 99, tab. LXXV:6.

d 3,4 cm. Hrob 323: rímska bronzová minca, Constantinus I? (306–337), prevrtaná.<sup>9</sup> — *Obr. 1:1.*

6. Stúrovo, hrob 119: rímska bronzová spona kolienkovitého typu. Hrob 261: rímska bronzová minca, Constantinus I. (306–337), prevrtaná.<sup>10</sup> — *Obr. 1:4.*

7. Žitavská Tôň, detský hrob 12/37: zlomok nádoby zo zelenkastého skla s plastickou výzdobou, pravdepodobne z doby sťahovania národov. Hrob 29/60: hrdlo fľaše z perleťového skla, v 2 cm, akiste z doby rímskej.<sup>11</sup> — *Obr. 2:5,6.*



*Obr. 2.* Laténske a rímske sklo: 1 — Devínska Nová Ves; 2,3 — Nové Zámky; 4 — Bernolákovo; 5,6 — Žitavská Tôň.

8. Prša, hrob 2: rímska bronzová minca, Gallienus (253–268), prevrtaná. Hrob 24: polovica dna sklenej nádoby čiernej farby, Ø 6,8 cm. Hrob 47: zlomok plechu, asi zo zrkadla. Posledné nálezy neboli bližšie určené.<sup>12</sup>

Zo súpisu vidno, že pamiatky nájdené v slovansko-avarských hroboch patrili do doby kultúry laténskej a rímskej, pričom ich výber sa obmedzoval na určité typy predmetov: sklo, mince, spony, výnimočne bola zastúpená železná ostroha. Z doby laténskej máme dva zlomky náramkov z modrého skla, taktiež sklo z doby rímskej sa zachovalo iba v zlomkoch (hrdlo fľaše, polovica pohára, zlomky nádoby). Podľa nálezových okolností do hrobu dávali zlomky skla a nie celé nádoby. Pre pochopenie funkcie týchto nálezov je príznačné uloženie dvoch zlomkov skla v hrobe 41 v Bernolákove. Tieto ležali na hromádke spolu s pracami a kresacími kamienkami, teda pravdepodobne boli uschované v nejakom vrecku.<sup>13</sup> Podobné uloženie rímskych pamiatok vo vrecku uvádza A. Sósová z detského hrobu v Keszthely-Fenekpuszta.<sup>14</sup> V Žitavskej Tôni fragment fľaše

<sup>9</sup> Točík A., *Holiare*, 16, tab. XXX:9; 25, tab. XXXVII:4; 58, tab. LIX:8.

<sup>10</sup> Točík A., *Slawisch-awarisches Gräberfeld in Stúrovo*, Bratislava 1968, 36, tab. XXVIII:4; 69, tab. LII:3, ďalej Stúrovo.

<sup>11</sup> Budinský—Krička V., *Pohrebisko z neskorej doby avarskej v Žitavskej Tôni na Slovensku*, SIA IV-1, 1956, 20, 55, tab. XXI:18. Čilinská Z., *Slovansko-avarské pohrebisko v Žitavskej Tôni*, SIA XI-1, 1963, 94, tab. IX:7, ďalej Žitavská Tôň.

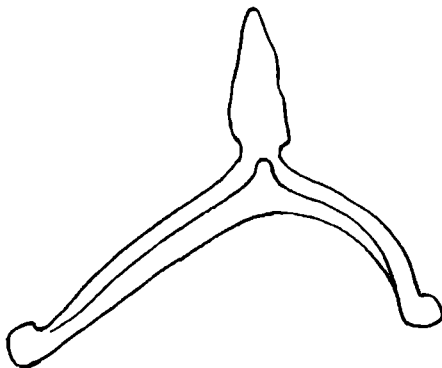
<sup>12</sup> Točík A., *Pohrebisko a sídlisko z doby avarskej ríše v Prši*, SIA XI-1, 1963, 124, tab. I:8,9; 129, tab. III:36; 134, tab. VII:61, ďalej Prša.

<sup>13</sup> Kraskovská L., *op. cit.* 434.

<sup>14</sup> Sós A., *Das Frühmittelalterliche Gräberfeld von Keszthely-Fenekpuszta*, *Acta archaeologica* XIII, 1961, 250.

ležal na prsiach a v Devínskej Novej Vsi zlomok pohára bol pri hlave.<sup>15</sup> Zlomky skla zrejme nemali praktický účel, zbierali ich pre lesk a farebnosť ako zvláštnosti. Možno, že sklo dávali do hrobu z rituálnych príčin (z povery).

Rímske mince nájdené v hrobách, vyjmúc jednu mincu Galliena z III. stor., pochádzali všetky zo IV. stor. V VII.—VIII. stor. nejestvovalo peňažné hospodárstvo, preto nemožno uvažovať o obehu rímskych mincí. Väčšina z nájdených mincí (4 kusy) bola predierkovaná, čo svedčí o ich sekundárnom použití ako prívesku. Túto domnienku potvrdzuje nález mince v Prši, ktorý ležal na krku spolu so zvyškami kovovej okrasy.<sup>16</sup> Neprevrtné mince z Devínskej Novej Vsi a Nových Zámok pravdepodobne schovávali ako raritu.



Obr. 3. Rímska ostroha zo Záhorskej Bystrice.

Rímske bronzové spony boli zastúpené niekoľkými typmi: dve kolienkovité spony, jedna jednodielna a jedna dvojdielna so štítkom v tvare svastiky. Nápadná je skutočnosť, že všetky spony mali ihlu, teda boli celé a mohli sa použiť ako súčiastka odevu. Nasvedčuje tomu aj ich poloha v hrobe: v Nových Zámokoch v hrobe 290 spona ležala na ľavej strane hrudníka a v hrobe 510 bola na pravej strane hrudníka, v Holiaroch v detskom hrobe 97 spona ležala pri lebke, iba v Stúrove sa našla konča nôh.<sup>17</sup> Vzhľadom na spomenuté okolnosti nevylučujem možnosť, že rímske spony boli nejakým spôsobom použité na odevu, hoci netvorili jeho organickú súčiastku. Z. Čilinská predpokladá, že v Nových Zámokoch spony slúžili ako okrasa odevu.

Ojedinelým nálezom je rímska železná ostroha zo Záhorskej Bystrice, objavená v hrobe bojovníka spolu s kovanimi opaska a železnými strelami. Podľa rozmerov mohol to byť jazdecký hrob, ktorý však bol porušený, preto nepoznáme pôvodné uloženie pamiatok. Ostroha je celá a dobre zachovaná. V susednej Devínskej Novej Vsi sa našli v hrobách zlomky ostrôh západného typu, teda obyvatelia tejto oblasti poznali funkciu ostrohy.<sup>18</sup> Nie je preto vylúčené, že pochovaný muž používal nájdenú ostrohu ako jazdecký výstroj.

<sup>15</sup> Čilinská Z., Zitavská Tôň, 94. Eisner J., op. cit. 148.

<sup>16</sup> Točík A., Prša, 124.

<sup>17</sup> Čilinská Z., Nové Zámky, 164; Točík A., Holiare, 25; Točík A., Stúrovo, 36.

<sup>18</sup> Eisner J., op. cit. 304.

Z rozboru opísaných pamiatok vyplýva, že tieto tvorili dve skupiny. Do prvej skupiny zahrňujeme pamiatky, ktoré boli sekundárne využité a v tejto funkcii sa dostali do hrobu: prevítané mince ako prívesky, spony ako súčiastky odevu, ostroha ako výstroj. Do druhej skupiny patrili pamiatky, ktoré nemali praktický význam: celé mince, zlomky skla. V detských hroboch také nálezy mohli slúžiť ako hračky, v hrobch dospelých osôb sa uschovávali ako zvláštnosti. V niektorých prípadoch tieto starobylé predmety mohli dávať do hrobu aj z povery (amulety?). Niektorí bádatelia pripisovali uvedeným pamiatkam rituálny význam (A. Točík), iní pokladali ich za starožitnosti (J. Eisner).<sup>19</sup> Je potrebné konštatovať, že rímske pamiatky sa zistili na pohrebiskách, kde v blízkosti sa nachádzali rímske lokality (Devínska Nová Ves, Záhorská Bystrica, Štúrovo), teda boli to miestne, pravdepodobne náhodilé nálezy.

### ЛАТЕНСКИЕ И РИМСКИЕ РЕЛИКТЫ В СЛАВЯНСКО-АВАРСКИХ ПОГРЕБЕНИЯХ В СЛОВАКИИ

В могилах славяно-аварского времени в Словакии встречаются предметы, относящиеся к латенской или римской эпохам. Автор дает список таких находок из отдельных могильников. В могилах находились только некоторые типы предметов: стекло, монеты, фибулы, железная шпора. Находки разделены на две группы, к первой из них относятся вторично использованные вещи, например, просверленные монеты, которыми пользовались как подвесками. Находки второй группы не имеют практического значения, например, осколки стекла, их собирали как редкость или из-за суеверия.

### DIE LATÈNEZEITLICHEN UND RÖMISCHEN RELIKTE IN DEN SLAWISCH-AWARISCHEN GRÄBERN IN DER SLOWAKEI

Die Verfasserin befasst sich mit dem Vorkommen von latène- und römerzeitlichen Denkmälern in den slawisch-awarischen Gräbern auf dem Gebiet der Slowakei. Zuerst werden von ihr diejenigen Fundobjekte präzisiert, die in ein dazu bestimmtes Register eingetragen werden, sodann wird von ihr ein Verzeichnis der betreffenden Denkmäler, die nach den einzelnen Gräberfeldern geordnet sind, dargegeben. Ferner wird von ihr festgestellt, dass in diesen Gräbern lediglich bestimmte Typen von Gegenständen vorgekommen sind, u. zw. Glas, Münzen, Fibeln und ein eiserner Sporn. Aus der Analyse der Denkmäler zieht sie die Folgerung, dass dieselben zwei Gruppen gebildet haben. In der ersten Gruppe befanden sich sekundär benützte Gegenstände, nämlich durchlochte Münzen als Anhängsel, weiters Fibeln als Gewänderbestandteile, sowie der Sporn als Ausrüstungsgegenstand. Dagegen umfasste die zweite Gruppe solche Gegenstände, die keine praktische Bedeutung hatten, nämlich gläserne Bruchstücke und ganze Münzen. Diese Gegenstände dürften wahrscheinlich infolge eines Aberglaubens, oder als Kuriosität, in die Gräber beigegeben worden sein. In den Kindergräbern sind jedoch diese Gegenstände als Spielsachen zu betrachten.

Die beschriebenen Gegenstände sind in solchen Gräberfeldern gefunden worden, die unweit der römischen Fundorte angelegt worden waren, und somit also lokale Funde gebildet haben.

prel. jp.

<sup>19</sup> Točík A., Prša, 160. Eisner J., op. cit. 286.

