

[Obrazová příloha]

In: Jeřábek, Richard. *Proměny jihomoravské vesnice : (národopisné studie z Brumovic)*. Vyd. 1. V Brně: Univerzita J.E. Purkyně, 1981, pp.

Stable URL (handle): <https://hdl.handle.net/11222.digilib/121793>

Access Date: 16. 02. 2024

Version: 20220831

Terms of use: Digital Library of the Faculty of Arts, Masaryk University provides access to digitized documents strictly for personal use, unless otherwise specified.



▲
Pohled na část centra obce z kostelní věže. Střídání staré a nové zástavby. Foto M. Budík 1979.
▼





▲ Velkou část obce tvoří staré, zčásti renovované domy. Foto M. Budík 1979.

▼ Tradiční zemědělské obydlí č. p. 5. Foto R. Jeřábek 1974.





Dnešním majitelem zemědělské usedlosti č. p. 214 je zedník (1912), který ji přizpůsobil požadavkům bydlení své rodiny. Foto R. Jeřábek 1974. ▲

Pronikavě přestavěný dům č. p. 248 se sgrafitovým vlysem. Foto R. Jeřábek 1974. ▼





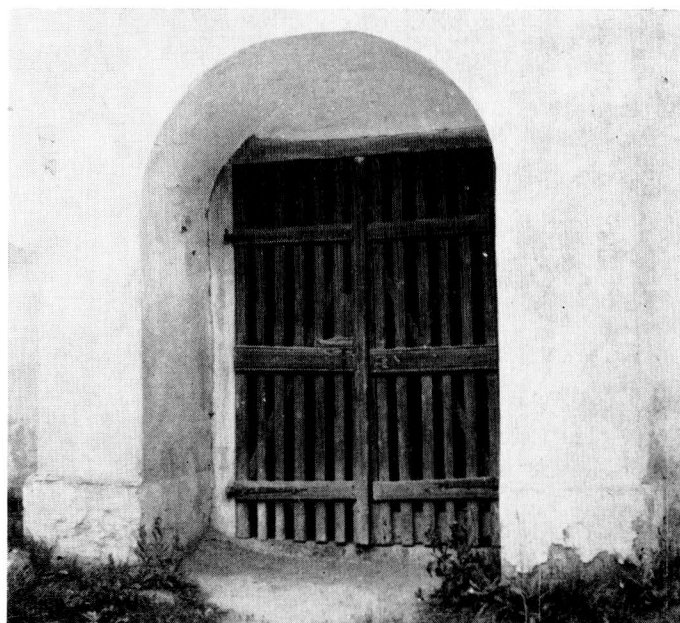
▲ Kontrasty tvoří těsné sousedství starých a nově postavených obydlí s módními podezdívkami a zábradlími v „bruselském“ stylu. Foto R. Jeřábek 1974.

Na rozdíl od blízkých slováckých obcí není většímu vzhledu vinných sklepů věnována mimořádná ▼ péče. Foto R. Jeřábek 1974.



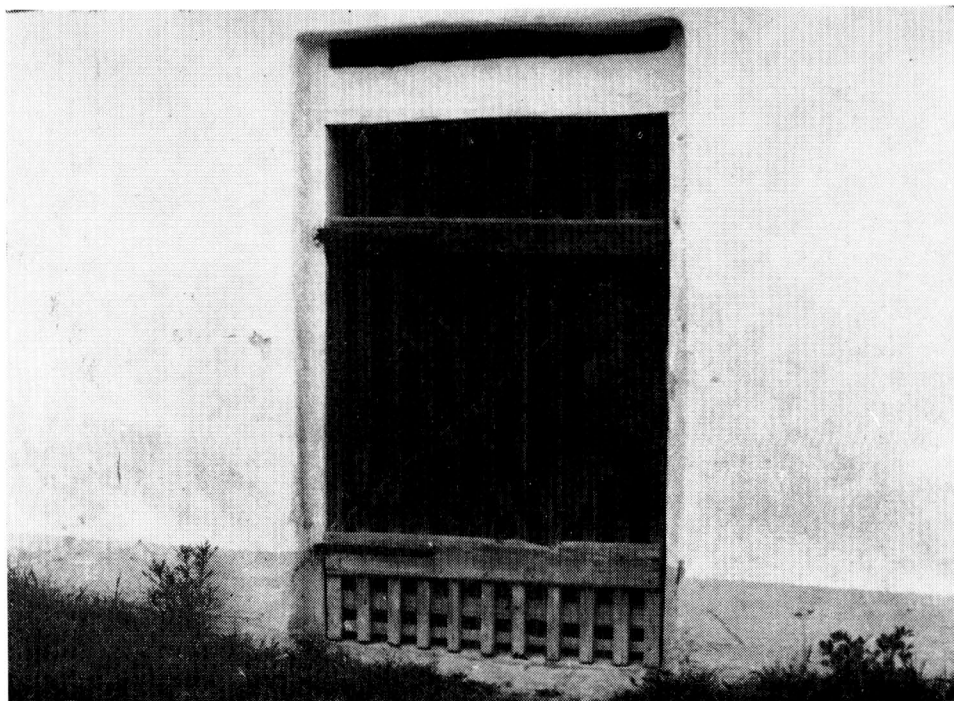


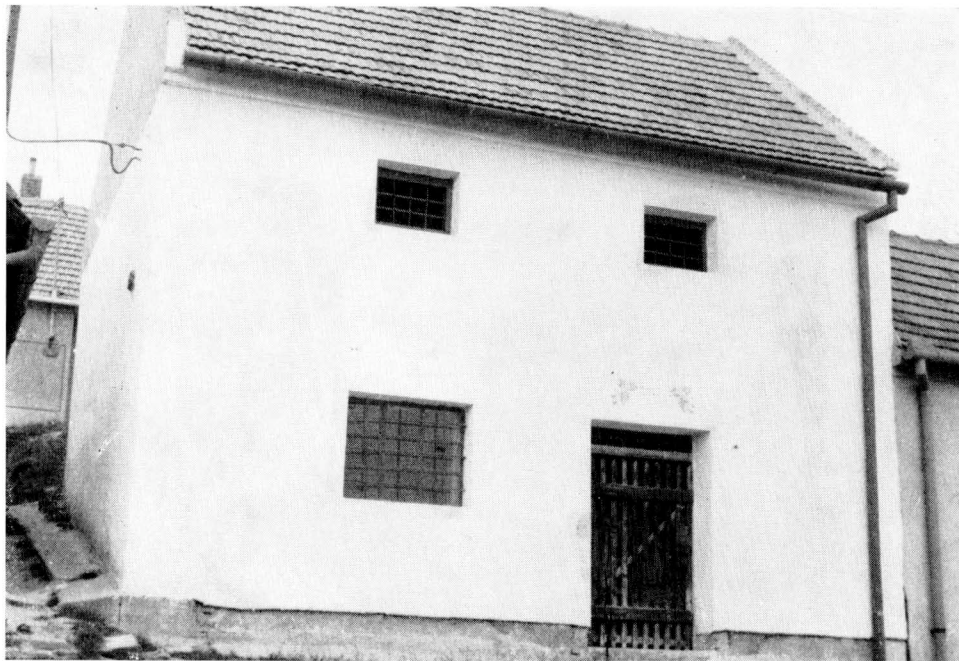
▲ Celkové vzezření tradičního hospodářského objektu a detail vchodu s klenutým výstupkem ▲
▼ typu žudra. Foto R. Jeřábek 1974. ▼





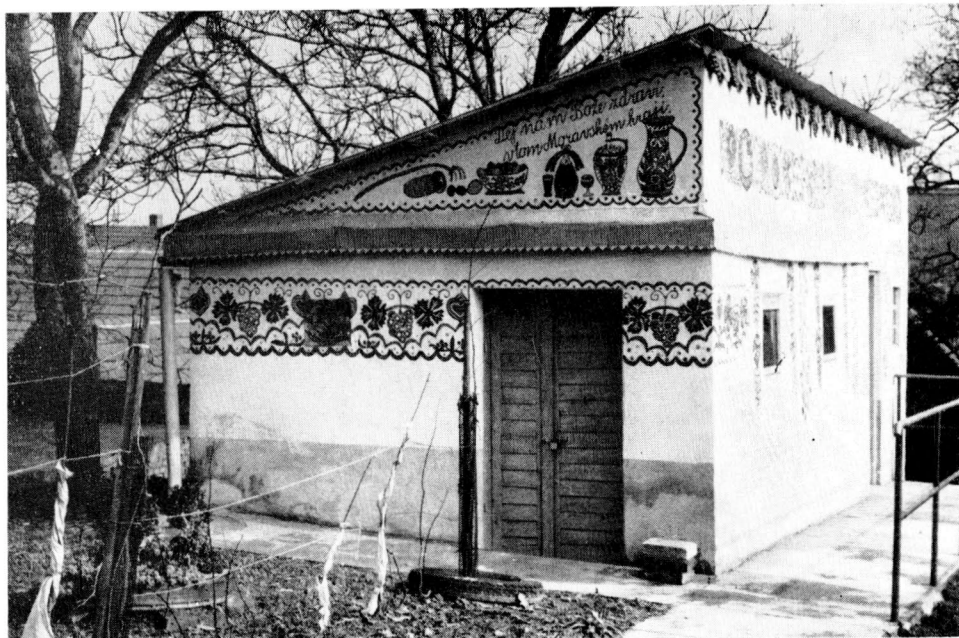
▲ Štítově orientovaná tradiční hospodářská budova a detail zdobeného vchodu.
▼ Foto R. Jeřábek 1974.





Renovovaná patrová lisovna okapově orientovaná ke komunikaci. Foto R. Jeřábek 1974. ▲
„Zfolklorizovaná“ lisovna v duchu krajové tradice. Foto R. Jeřábek 1974. ▼





▲ Nová lisovna s neústrojně aplikovanými „folklórními“ prvky. Foto M. Budík 1979.
 Část výzdoby vinařského lisu z roku 1846 — jeden z mála pozůstatků tradiční výtvarné kultury,
 ▼ nadto asi z německého prostředí. Foto R. Jeřábek 1974.





▲ Dvorek obydlí zemědělského důchodce (1906) vyzdobený předměty dekorativní povahy. Foto J. Noll 1976.



► Veranda zeměděle-
nímroda (1922) s loveckými
rekvizitami a trofeji. Foto
J. Noll 1976.



Detaily interiéru průměrné kuchyně. Kredenc je tu nejvýznamnějším místem estetické preference: ve vitrině jsou umístěny nejlepší kusy nádobí a na horní ploše předměty dekorativní povahy, mimo jiné místní malovaná keramika. Foto J. Noll 1976.



Symbióza v minulosti
oblíbených vyšívaneých
kuchařek a dnes opět
populárního národního
reka Švejka. Foto
J. Noll 1976.

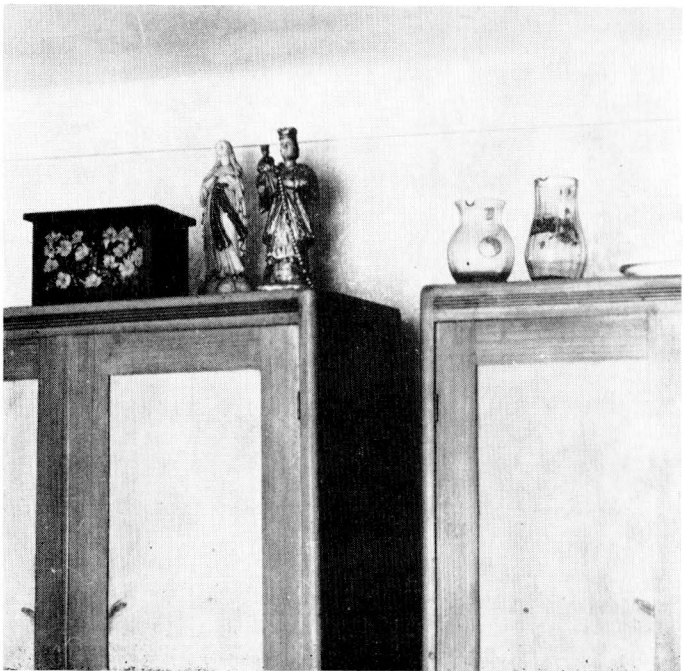


Zahučaly hory... Echo
z Brumovic. Foto J. Noll
1976.



Religiózní obrazy a plastiky přežívají většinou jen v interiérech, především v ložnicích staré generace. Snímky byly pořízeny v bytě dělnického důchodce (1902) a zemědělského důchodce (1907), kde se předměty kultovní povahy soustřeďovaly hlavně na zásuvkovém prádelníku a na skříní. Fota J. Noll 1976.







Část výzdoby pokoje
zemědělského důchodce
(1911). Foto J. Noll 1976



◀
Dekoratívni kuchyňský
kout v obydlí
zemědělského důchodce
(1906). Foto J. Noll
1976.

Kumulace předmětů,
jimž se připisuje
dekorativní a
a reprezentační funkce,
v obývacím pokoji
řidiče (1950) a dělnice
v lihovaru. Mimo jiné
obraz nejoblíbenějšího
malíře Dobeše ze
sousedních Morkůvek.
Foto J. Noll 1976.





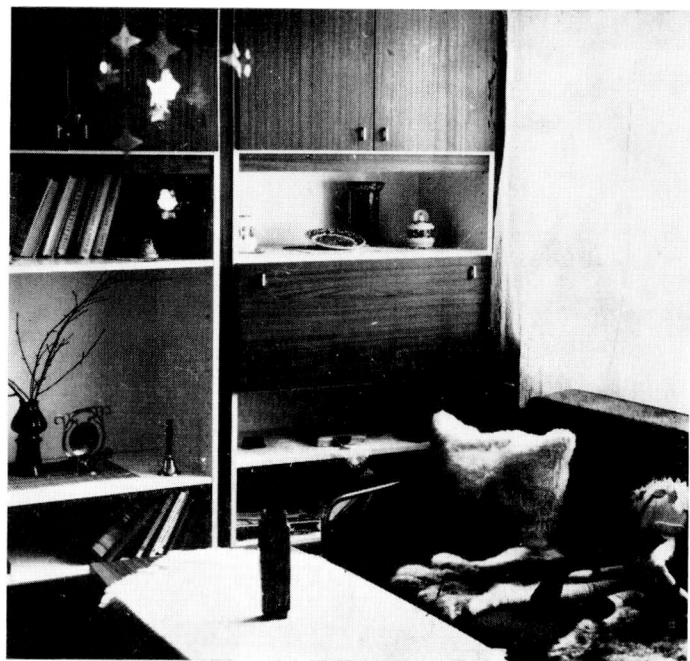
▼
▼
Výzdoba obývacího pokoje zemědělského důchodce (1909) a jeho dcery — kadeřnice (1953). Foto J. Noll 1976.

Daleko široko jsou
populární lovecké výjevy
amatérského malíře.
Foto J. Noll 1976. ►





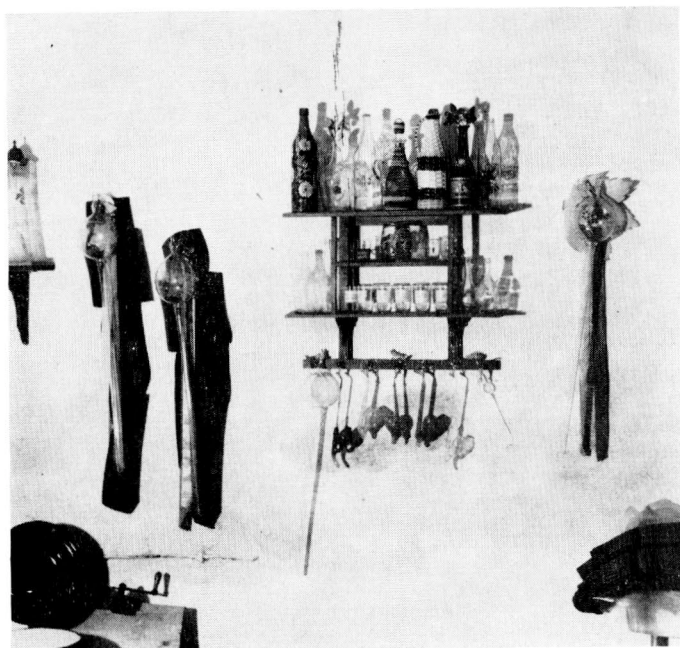
Extrémní a ojedinělý
příklad úsilí o vyrovnání
městským vzorům.
Místního původu je jen
několik kusů malované
keramiky, avšak větší
péče byla věnována
umístění bulharské
trojanské keramiky.
Foto J. Noll 1976.



V bytech mladší generace se stále častěji objevují městské prvky, například nefunkční svítilny z prodejen státního obchodu.
Foto J. Noll 1976.



Výzdoba lisovny vinařským sklem.
Foto J. Noll 1976.





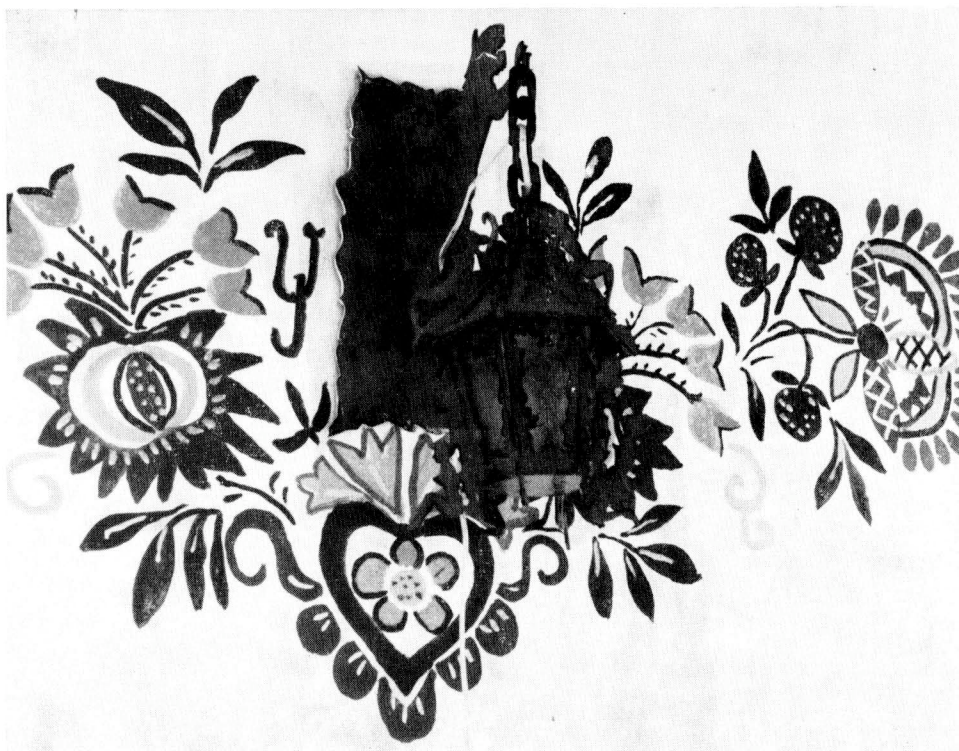
▲
 ▼
 Výzdoba průjezdu
 v domě zemědělského
 důchodce (1906)
 nenechává nikoho
 na pochybách, že jde
 o vinařskou obec,
 ač v policích převažují
 láhve od piva
 a zahraničních lihovin.
 K místní rukodělné
 tradici náležejí sotúrky
 z orobince.
 Foto J. Noll 1976.



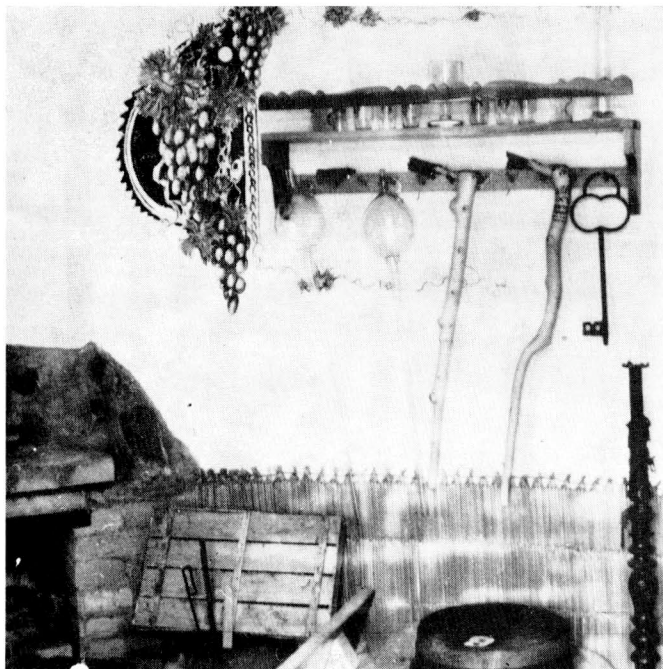
▲
▲
Oblíbený motiv vinobraní zhotovený podle šablony lze nalézt v lisovnách, průjezdech a kuchyních. Foto J. Noll 1976.

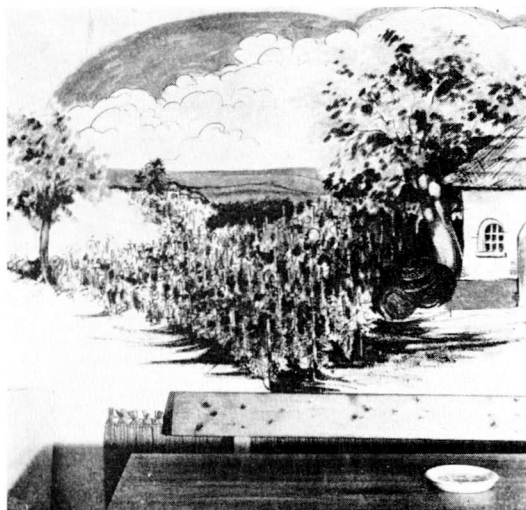


Módou se stalo zdobit stěny lisoven malbami podle domnělé tradice a s velmi omezenou mírou fantazie a dovednosti. Fota J. Noll 1979.



V poslední době se některé lisovny stávají výrazem společenské reprezentace, zdobí se dekorativními předměty, žánrovými malbami, popřípadě nápisy s inscipity písní o víně nebo rčeními — jako na tomto záběru — v latinsko-české podobě. Fota J. Noll 1976.



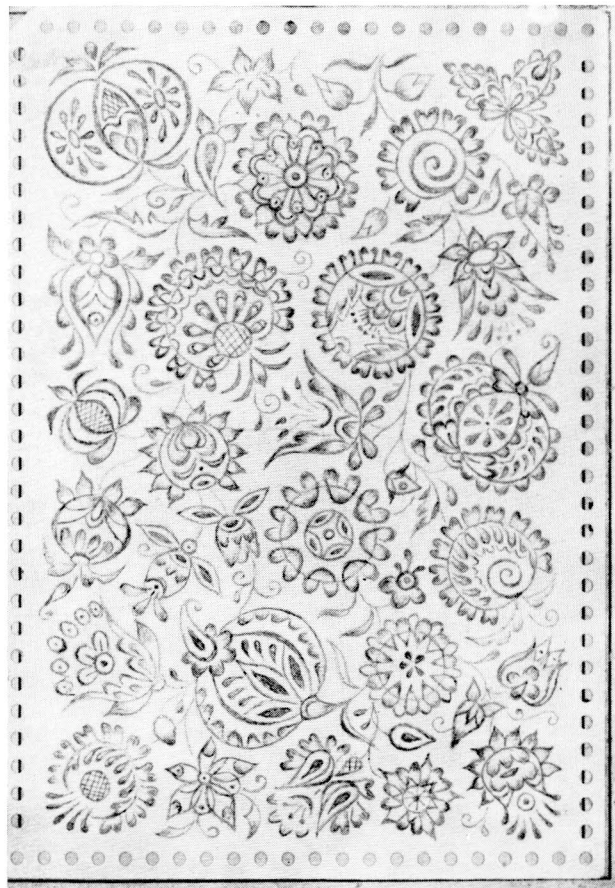


Nejstarší známá fotografie podomáckého malování nádob z počátku našeho století. Reprodukce pohlednice ze sbírek Městského muzea v Kloboukách u Brna. Malovaná keramika ze současné brumovické produkce. Foto R. Jeřábek 1976.



Malířky keramiky a stuh
z Brumovic při práci.
Foto J. Noll 1976.





▲► Z počátku padesátých let pochází nástěnná malba F. Jakubčíkové z č. p. 243, která si uchovala kreslířskou rutinu až do pozdního věku, jak o tom svědčí tužková skica pořízená na dřevném štítku za pobytu v brněnské nemocnici. Reprodukce.



Dívka z Brumovic. Kreslil Mik. Aleš.

▲ Kresba svobodné dívky z Brumovic od Mikoláše Alše v Květech 1883. Reprodukce.



▲ Sváteční kroj z doby před první světovou válkou se odlišuje od současného kroje tmavou zástěrou a tmavými kalhotami. Reprodukce dobové fotografie.



▲ Sváteční kroj osmnáctileté dívky v roce 1913. Reprodukce.



▲ Dětský kroj z roku 1915 je miniaturou kroje dospělé ženy. Reprodukce.



▲ Fotografie novomanželského páru z roku 1920 dokumentuje stav lidového kroje krátce po první světové válce: muž je oděn do civilního obleku, jeho partnerka do kroje vdané ženy s kacabajkou. Reprodukce.



▲ Profesionální fotografie mladého páru z doby kolem roku 1920. Reprodukce.



▲ Na snímku pořízeném o hodech v roce 1927 jsou dva druhy ženského kroje: jeden s kordulkou, druhý s jupkou. Reprodukce.



▲ Sváteční kroj se slavnostní úpravou hlavy z konce dvacátých let. Reprodukce.



▲ Sváteční kroje s úpravou šátku „na rožky“ z konce dvacátých let.
Reprodukce.



▲ Polosváteční kroj s jednoduchými šátky z konce dvacátých let.
Reprodukce.



▲
Na školní fotografii z roku 1927 jsou dívky v polosvátečním kroji, zatímco chlapeci již mají konfekční oděvy. Reprodukce.



▲ Ženy v krojích s jupkami o hodech v roce 1939. Reprodukce.



▲
Svatební fotografie z konce dvacátých let. Reprodukce.



▲
Svatba v polovině století. Na všech skupinových svatebních fotografiích se opakuje stejná situace: ženy jsou oblečeny v krojích, z mužů mají kroje jen družbové. Reprodukce.



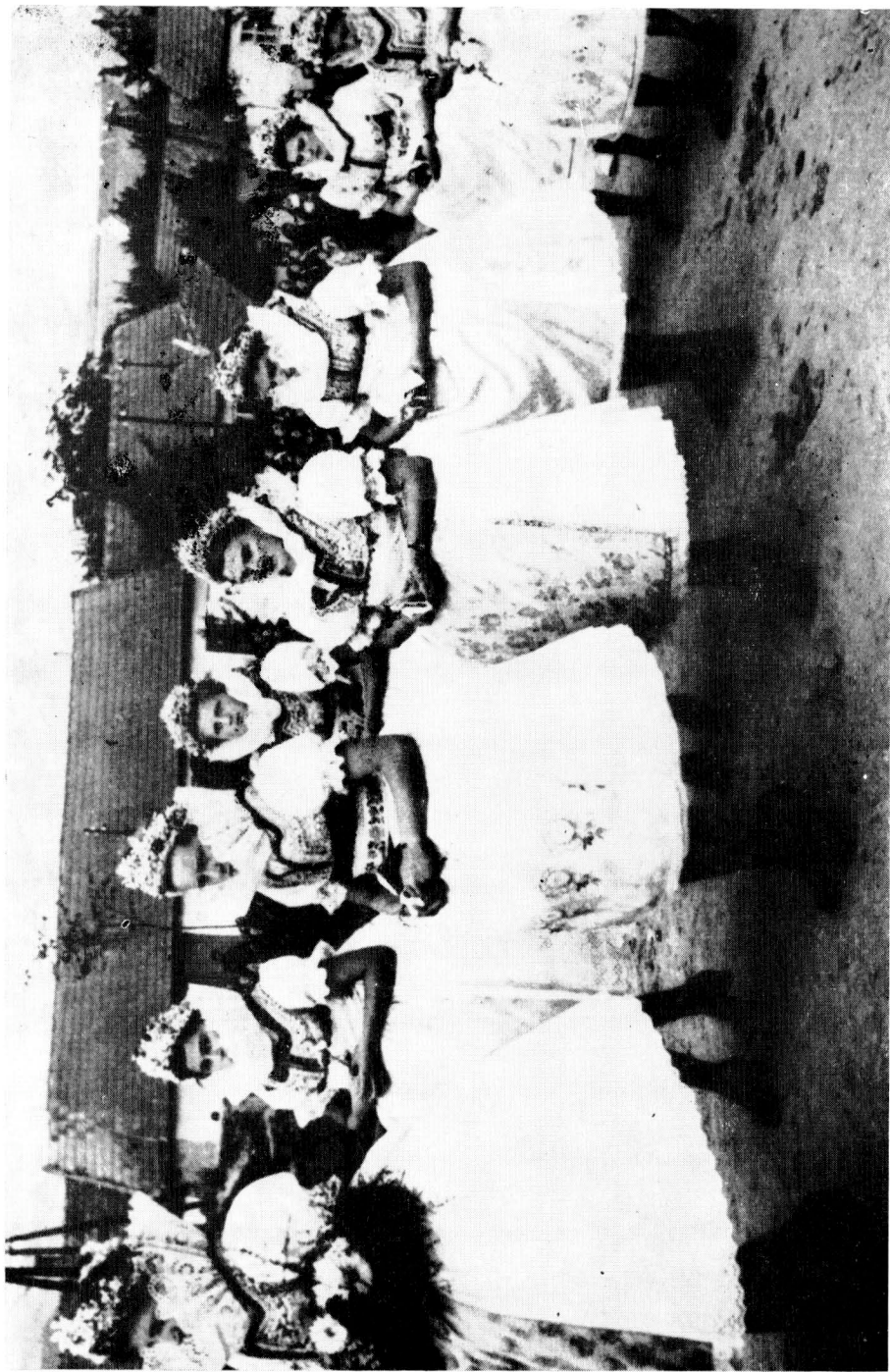
Svatba kolem roku 1950. Reprodukce.



▲
Svatební fotografie z třicátých let. Reprodukce.



▲
Svatební pár z doby kolem roku 1930. Reprodukce.



▲ Dívky ve slavnostním kroji na pohřbu chlapců v roce 1956. Reprodukce.



▲ Amatérský snímek průvodu v roce 1945. Reprodukce.



Rekonstruovaný sváteční mužský kroj po druhé světové válce. Reprodukce.



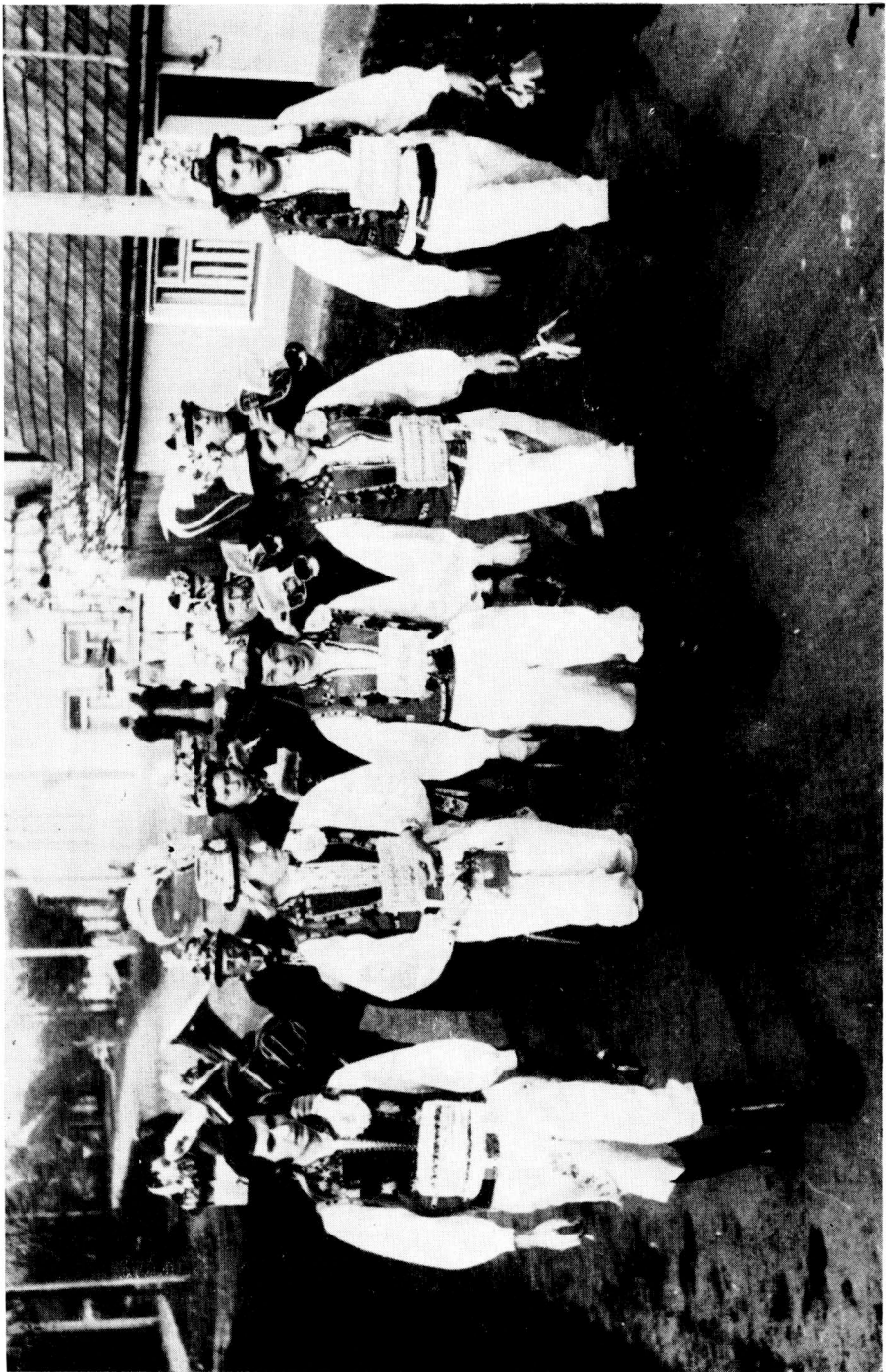
▲
Příležitostná fotografie z konce čtyřicátých let. Reprodukce.

Obnovené kroje z doby po druhé světové válce. Reprodukce.





▼▼▲ S rekonstruovanými tradičními slavnostními kroji kontrastují současné účesy. Reprodukce.







▲ Starší ženy nosí podnes oděv odvozený z tradičního kroje, společný v přítomnosti téměř celému Moravskému Slovensku. Foto M. Budík 1979.



▲
Muži, a to i staří, nosí výhradně současné konfekční oděvy. Foto M. Budík 1979.



▲ Z oblečení dětí vymizela jakákoli regionální specifičnost. Foto M. Budík 1979.
▼

