

Černoušková, Dagmar; Černá, Iveta

Pro les nevidět stromy : jiný svět sběratele Fritze Löw-Beera

In: *Orbis artium : k jubileu Lubomíra Slavíčka*. Kroupa, Jiří (editor); Šeferisová Loudová, Michaela (editor); Konečný, Lubomír (editor). Vyd. 1. Brno: Masarykova univerzita, 2009, pp. 755-[765]

ISBN 9788021049727

Stable URL (handle): <https://hdl.handle.net/11222.digilib/123993>

Access Date: 16. 02. 2024

Version: 20220831

Terms of use: Digital Library of the Faculty of Arts, Masaryk University provides access to digitized documents strictly for personal use, unless otherwise specified.

PRO LES NEVIDĚT STROMY. JINÝ SVĚT SBĚRATELE FRITZE LÖW-BEERA

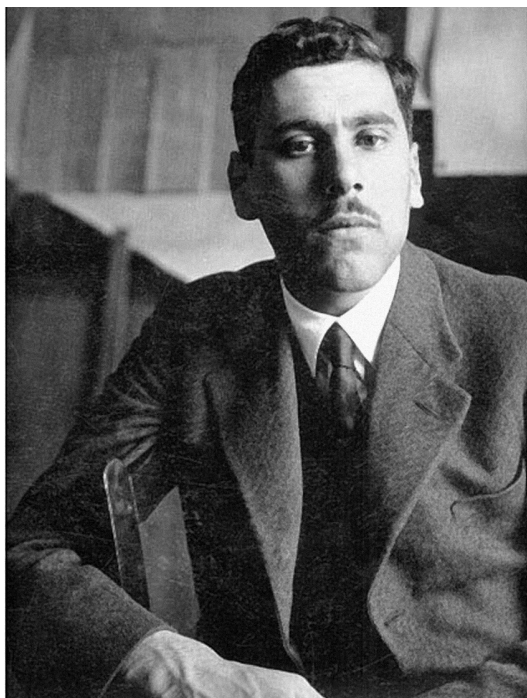
DAGMAR ČERNOUŠKOVÁ – IVETA ČERNÁ

„Jak pravděpodobně víte, nikdy jsem nestudoval dějiny umění a jsem skutečným diletantem. Během desetiletí jsem poznal hodně kunsthistoriků a mnohokrát jsem se přesvědčil, že mnozí ‚pro les nevidí stromy‘. Jinými slovy řečeno, studovaná metodika se soustřeďuje na jednotlivosti, a to naproti tomu vede obvykle k určitému druhu slepoty oproti celkovému vjemu. Pro mne je ale vždy první celkový vjem nejvíce určujícím a vždy jsem si s tím dobře vystačil. Většina kunsthistoriků umí rozlišit originály od falzifikátů pouze tehdy, když v ‚lese‘ dekorů naleznou jeden zcela nepatřičný ‚strom‘, ale stává se velmi často, že stromy jsou navzájem stejné, přestože jejich přiřazení, proporce apod. vyvolávají ‚falešný zvuk‘, který kunsthistorik ‚necítí‘.“ Tuto výstižnou reflexi formuloval Fritz Löw-Beer v jednom z dopisů necelý rok před smrtí.¹ Jiným světem nazval v ohlédnutí za svým životem ten, ve kterém byla na kontinentu ještě světovým jazykem francouzština a do kterého se narodil 1. července 1906 v moravském městečku Svitávka.² Ve vlastním jiném světě žil díky svému zaujetí asijským uměním, o které nebyl ve dvacátých až třicátých letech 20. století na Západě příliš velký sběratelský zájem. Fritz Löw-Beer patřil k prvním sběratelům v Evropě, pohybujícím se v tomto neznámém terénu. On sám se stal postupem času jedním z předních znalců v této oblasti umění a jeho sbírka dosáhla světové úrovně i věhlasu.³

Předkové německo-židovské průmyslnické rodiny Löw-Beerů přišli do Svitávky snad již na přelomu 17. a 18. století z Boskovic a koupili zde dolní mlýn s valchou. Na místě valchy vybudoval Moses Löw-Beer v roce 1839 přádelnu vlny a poté tovární areál. V roce 1853 převzali firmu synové Max, Josef a Šalamoun a od roku 1858 získali oprávnění k výrobě vlněného zboží. Další továrny pak založili v nedalekém Rozhrání, v Alžbětíně údolí v Brněnci, v Jimramově, v Brně, ale i v Zaháni, v Němecu a v Rakousku.⁴ Na sklonku 19. století převzali firmu sourozenci Rudolf, Alfred a Benno. Tito tři bratři se oženili se třemi sestrami Wiedmannovými z Vídně: Rudolf s Editou, Alfred s Marianne a Benno s Hansi. Rudolf a Benno s rodinami bydleli ve Svitávce v tzv. Velké vile, Alfréd si v přilehlém parku postavil tzv. Malou vilu.⁵ Benno (1874–1916) s Hansi (Johannou, sňatek 1903) měli tři děti: Marii (*1904), Fritze-Bedřicha (*1906) a Ernsta-Arnošta (*1911).⁶ O děti se staraly tři guvernantky z Anglie, Francie a Rakouska, a tak pro ně bylo přirozené, že vyrůstaly v tříjazyčném prostředí. Fritz odmalička miloval rychlá auta, jichž rodina vlastnila více. Autem ho řidič vozil i do Brna do školy. Dle přání otce měl právě on jednou převzít firmu. Když mu bylo deset let, otec umřel a matka se po jeho smrti vrátila zpět do Vídně. Děti zůstaly ve Svitávce v péči strýce Rudolfa a matku ve Vídni často



Obr. 1: Svitávka ve dvacátých letech 20. století, v pozadí objekty firmy Löw-Beer. Repró: Monika Kopplin (ed.), *Im Zeichen des Drachen. Von der Schönheit chinesischer Lacke. Hommage an Fritz Löw-Beer, München – Münster – Stuttgart 2006*, s. 13.



Obr. 2: Fritz Löw-Beer v dubnu 1929. Repró: Monika Kopplin (ed.), *Im Zeichen des Drachen. Von der Schönheit chinesischer Lacke. Hommage an Fritz Löw-Beer, München – Münster – Stuttgart 2006*, s. 12.



Obr. 3: Svatba Fritze Löw-Beera s Marianne Pollackovou v roce 1934. Repró: Monika Kopplin (ed.), *Im Zeichen des Drachen. Von der Schönheit chinesischer Lacke. Hommage an Fritz Löw-Beer, München – Münster – Stuttgart 2006*, s. 15.



Obr. 4: Jméno Fritze Löw-Beera v novinách, kde byl uveřejněn seznam zachráněných pasažérů z potopené lodi Athenia. Repró: Thomas M. Messer – *Můj život s Guggenheimem, dokument České televize* (režie Jana Chytilová, vyrobila Galerie Zdeněk Sklenář a Česká televize 2007).

navštěvovaly. Tam také Fritze poprvé okouzly čínské umělecké předměty, které nabízel Försterův obchod na Uhelném trhu.⁷ Doslova ho fascinovala jasná řezaná červeň, typická pro čínské laky. Vytvářel se tak jeho vztah k dalekému světu, který jej uchvátil. Prvořadé však bylo vzdělání. V šestnácti letech odešel Fritz studovat do anglického Leedsu, kde se stal textilním inženýrem. V Anglii také získal nové podněty v oblasti čínského umění. Po návratu do Svitávky byl však pohlcen tvrdou realitou, umocněnou ještě rozšířením továrny v letech 1925–1929.⁸ Nikdo zde nevěřil, že by Fritz mohl firmu převzít, a on dělal vše pro to, aby dostal své pověsti. Oddával se hlavně rychlým autům a se svým kompresorovým mercedesem podnikal daleké cesty po Evropě. Společnost mu dělali bratr Ernst, kamarád ze studií v Leedsu Mathias a malíř František Řehořek.⁹ V té době také Fritz začal fotografovat na stereo diapositivy, které samy o sobě představují znamenitou sbírku.

Koncem roku 1933 vstoupila do Fritzova života Marianne Pollacková (*1915), se kterou se po šesti měsících oženil. Marianne se vzdala studia medicíny v Praze, odkud pocházela, a začala se věnovat kunsthistorii. Zajímá se o Fritzovu sbírku a učí se poznávat východoasijské umění. Novomanželé se nastěhovali do tzv. Velké vily ve Svitávce, v jejímž horním patře Fritz instaloval svou sbírku. Její architektonický rámec tvořily interiéry, navržené v roce 1934 Rudolfem Baumfeldem. Tento vídeňský architekt židovského původu spolupracoval s brněnským architektem Ernstem Wiesnerem, jehož prostřednictvím se zřejmě spřátelil s Fritzem a Ernstem Löw-Beerovými, kteří mu ve Svitávce poskytli úkryt na útěku před nacismem.¹⁰ Pro Fritze zde Baumfeld upravil interiér „čínského“ pokoje v duchu jakéhosi soukromého muzea, dále knihovnu, jídelnu a také Ernstův pokoj v patře.¹¹ Duch orientu se promítl i v úpravě okrasné zahrady kolem tzv. Velké vily, kde byly vysazeny magnolie a saku-

ry pocházející z Číny a zbudován i „lusthaus“ v podobě slaměného japonského domečku.¹²

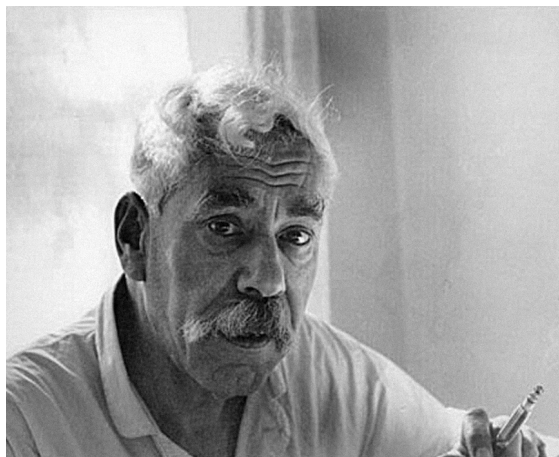
Baumfeldův pobyt ve Svitávce však vyústil v mnohem výraznější spolupráci s rodinou Löw-Beerů. V roce 1935 navrhl Rudolf Baumfeld s Norbertem Schlesingerem, se kterým sdílel ve Vídni společnou kancelář,¹³ rodinnou vilu pro Fritzova bratra Ernsta Löw-Beera na Kalvodově ulici v Brně. Stavba v exponované lokalitě na jižním svahu Pisárek poněkud připomíná svou noblesou, plynulým uspořádáním obytného prostoru a vytříbenými detaily vilu Tugendhat, byť v celkových uměleckých i technických dimenzích její úroveň nedosahuje.¹⁴ Přesto se však tento objekt s vestavěným nábytkem a obklady z třeshňového dřeva či elegantním osvětlením od firmy Lobmeyr, atypickým kování oken a dveří, moderní klimatizací a exkluzivní střešní terasou s krásnou vyhlídkou řadí k nejpozoruhodnějším vilovým stavbám nejen v Brně, ale na území někdejšího Československa vůbec. V souvislosti s osobnostmi jejích tvůrců jde u nás o výjimečný příklad vídeňské vilové a interiérové kultury dvacátých a třicátých let 20. století se zřejmými loosovskými reminiscencemi v mramorových a dřevěných plochách či živých barvách podlah a stěn. Inspiraci k této velkorysé a noblesní stavbě s moderním technickým zázemím poskytl snad vídeňský dům Beer na Wenzgasse v Hietzingu od Josefa Franka a Oskara Wlacha (1929) a zcela jistě také brněnská vila Fritzova a Ernstovy sestřenic Grety Tugendhatové od Ludwiga Miese van der Rohe (1928–1930).

Rudolf Baumfeld je pravděpodobně také autorem dílčích interiérových úprav v secesní Löw-Beerově vile na Drobného, někdejší Sadové ulici v Brně, která patřila Fritzovu a Ernstovu strýci Alfredu Löw-Beerovi, otci Grety Tugendhatové.¹⁵

Věhlasnou sbírku východního umění shromáždil berlínský oční lékař Adam August Breuer (1868–1944), který začal v roce 1899 v Londý-



Obr. 5: Fritz Löw-Beer a jeho synové Anthony a John, Řím 1953. Repro: Monika Kopplin (ed.), *Im Zeichen des Drachen. Von der Schönheit chinesischer Lacke. Hommage an Fritz Löw-Beer; München – Münster – Stuttgart 2006*, s. 127.



Obr. 6: Fritz Löw-Beer, sedmdesátá léta 20. století. Repro: Monika Kopplin (ed.), *Im Zeichen des Drachen. Von der Schönheit chinesischer Lacke. Hommage an Fritz Löw-Beer; München – Münster – Stuttgart 2006*, s. 2.



Obr. 7: Rudolf Baumfeld, interiér bytu Fritze Löw-Beera v patře tzv. Velké vily ve Svitávce, polovina třicátých let 20. století; vlevo červeně lakovaný vyřezávaný stůl (dynastie Ming, rané 15. století), vpravo část tzv. „dračího trůnu“ (dynastie Qing, poslední třetina 17. století).

Repro: Matthias Boeckl (ed.), *Visionäre und Vertriebene. Österreichische Spuren in der modernen amerikanischen Architektur*; Berlin 1995, s. 260.



Obr. 8: Rudolf Baumfeld, interiér bytu Fritze Löw-Beera v patře tzv. Velké vily ve Svitávce, polovina třicátých let 20. století; průhled z knihovny, vpravo vzadu červeně lakovaný vyřezávaný stůl (dynastie Ming, rané 15. století). Repro: Monika Kopplin (ed.), *Im Zeichen des Drachen. Von der Schönheit chinesischer Lacke. Hommage an Fritz Löw-Beer; München – Münster – Stuttgart 2006*, s. 16.

ně sbírat čínské a japonské laky.¹⁶ V roce 1926, kdy byla Breuerova kolekce vystavena, Fritz Löw-Beer teprve začíná. První velký exemplář, červeně lakovaný vyřezávaný stůl s motivy bájněho fénixe a draka (dynastie Ming, rané 15. století; od roku 1973 ve Victoria Albert muzeu v Londýně), koupil na doporučení již zmíněného vídeňského obchodníka s uměním Förstera. Na jaře 1937 Fritz Löw-Beer poprvé představil část své sbírky na výstavě uspořádané Rakouským muzeem umění a řemesel (dnes Muzeum užitého umění) a Spolkem přátel asijského umění a kultury sídlícím ve Vídni. Spolu s ním vystavoval také rakouský antropolog a sinolog Otto Mänchen-Helfen (1894–1969) a oba v tomtéž roce společně uveřejnili pět článků na téma „laky“.

Vynikající poradkyní a schopnou správkyní financí byla Fritzovi jeho žena Marianne. Rok 1939 však osudově zasáhl do jejich životů. Rudolf Löw-Beer s rodinou odchází do Anglie a vedení firmy předává Fritzovi, který svůj úkol plní, ale i on po několika měsících Svitávku opouští. S Marianne odjíždějí do Holandska, kde právě probíhá výstava Fritzovy sbírky. Díky tomu jim pomocnou ruku podává konzervátor a vedoucí východoasijského oddělení Muzea v Amsterdamu Hermann Visser. Ten již v roce 1938 publikoval delší článek k historii čínského císařského „dračího trůnu“, který získal Fritz Löw-Beer v roce 1928 od obchodníka s uměním Lea Wanniecka z Paříže.¹⁷ Trůn, k němuž náležel paraván (dynastie Qing, poslední třetina 17. století; od roku 1972 v Muzeu pro východoasijská umění v Berlíně) a již zmíněný červeně lakovaný vyřezávaný stůl s motivy bájněho fénixe a draka, hrály také ústřední roli v uspořádání interiéru v patře tzv. Velké vily ve Svitávce.¹⁸

V den vypuknutí druhé světové války opouštějí Fritz a Marianne Evropu na parníku Athenia, který vyplul 1. září 1939 z Velké Británie do Kanady.¹⁹ Loď byla 3. září torpedována ponorkou německého námořnictva, ale většina pasażerů se zachránila.²⁰ Fritz se dostal do

Irska, Marianne do Skotska a po pěti dnech se setkávají. Koncem roku 1939 oba konečně dorazí do Kanady a žijí v Montrealu, kde se téměř dva roky marně snaží získat víza do USA.²¹ V New Yorku se pak Fritz setkává s přítelem Otto Mänchen-Helfenem. Jejich společně plánované dílo, publikace o čínských lacích, však pro velké názorové rozdíly nevznikne. Marianne mezitím začíná opět studovat medicínu ve Stanfordu v Kalifornii a Fritz za ní rád jezdí napříč Amerikou, protože tak může realizovat svou vášň pro rychlá auta. V červenci 1941 přichází na svět první dítě, syn Petr, avšak rodinnou pohodu brzy poznamená tragédie. Na Štědrý večer 1941 se jejich chůva s Petrem stává obětí neštěstí a chlapec umírá.²² Marianne přerušila studium medicíny, začala hodně cestovat a vyhledávat hodnotná čínská díla. Na Fine Arts Institute v New Yorku studovala dějiny východoasijského umění. Mezitím se jí v říjnu 1942 narodil syn Anthony a v listopadu 1944 syn John. „*Já cestovala, Fritz zůstával doma s dětmi. Posílala jsem mu fotky objektů a on rozhodoval, zda je koupíme, nebo ne. Žila jsem zajímavý život.*“²³

V létě 1944 otevřeli Fritz a Marianne Löw-Beerovi společně s Walterem Hochstädterem²⁴ malou galerii čínského umění na 57. ulici v New Yorku. Díky zkušenostem zcestovalého Hochstädtera vydělávali Löw-Beerovi jak získanými novými znalostmi, tak finančně. Obchodu se dobře dařilo i proto, že mnohá americká muzea začala budovat nebo rozšiřovat své východoasijské sbírky a často spoléhala na dobrozdání Fritze Löw-Beera a Waltera Hochstädtera. Později oba také publikují, Löw-Beer píše o čínských lacích střední a pozdní doby Ming a Hochstädter se věnuje porcelánu a keramice Shang, Chou a Han.²⁵ Ve čtyřicátých letech se Fritz Löw-Beer účastnil také několika větších výstav. Jedna z jeho nejambicióznějších prezentací proběhla v Cooper Union Museum v New Yorku, kde vystavil téměř celou svou sbírku (52 předmětů).²⁶ V období studené války však došlo ke stag-



Obr. 9: Rudolf Baumfeld, interiér bytu Fritz Löw-Beera v patře tzv. Velké vily ve Svitávce, polovina třicátých let 20. století; vpravo červeně lakovaný vyřezávaný stůl (dynastie Ming, rané 15. století), vlevo tzv. „dračí trůn“ (dynastie Qing, poslední třetina 17. století). Repró: Monika Kopplin (ed.), *Im Zeichen des Drachen. Von der Schönheit chinesischer Lacke. Hommage an Fritz Löw-Beer*, München – Münster – Stuttgart 2006, s. 42–43.



Obr. 10: Císařský, tzv. „dračí“ trůn, černě lakované palisandrové dřevo vykládané zlatem a perletí (dynastie Qing, poslední třetina 17. století). Repró: Monika Kopplin (ed.), *Im Zeichen des Drachen. Von der Schönheit chinesischer Lacke. Hommage an Fritz Löw-Beer*, München – Münster – Stuttgart 2006, s. 204 (č. kat. 101).



Obr. 11: Miska s dekorem s motivy květin a ptáků, dřevo s červeným vyřezávaným lakováním (dynastie Ming, asi první polovina 16. století). Repró: Monika Kopplin (ed.), *Im Zeichen des Drachen. Von der Schönheit chinesischer Lacke. Hommage an Fritz Löw-Beer*, München – Münster – Stuttgart 2006, s. 150 (č. kat. 66).



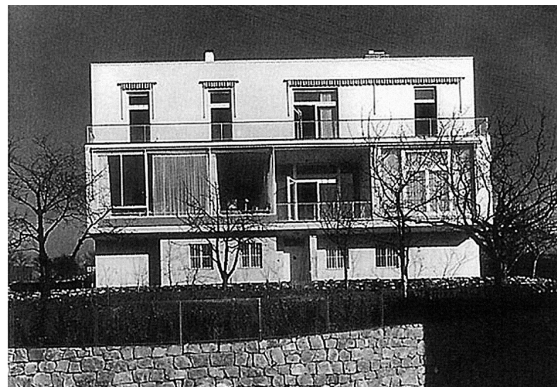
Obr. 12: Dóza ve tvaru dvojitého granátového jablka, dřevo s červeným vyřezávaným lakováním (dynastie Qing, 18. století). Repró: Monika Kopplin (ed.), *Im Zeichen des Drachen. Von der Schönheit chinesischer Lacke. Hommage an Fritz Löw-Beer*, München – Münster – Stuttgart 2006, s. 183 (č. kat. 89).



Obr. 13: Malý čtvercový talíř, dřevo s červenohnědým lakem (dynastie Ming, období Jiaying, 1522–1566). Repró: Monika Kopplin (ed.), *Im Zeichen des Drachen. Von der Schönheit chinesischer Lacke. Hommage an Fritz Löw-Beer*, München – Münster – Stuttgart 2006, s. 215 (č. kat. 106).

naci obchodu s uměleckým zbožím z východní Asie a také názorové rozpory Fritze Löw-Beera a Waltera Hochstädtera ukončily jejich úzkou spolupráci. Manželé Löw-Beerovi se rozhodli pro návrat do Evropy.

V roce 1952 přijela celá rodina do Říma. Místo původně plánovaného jednoho roku zde stráví celých deset let. Marianne se opět vrátí k medicíně a studium na římské univerzitě úspěšně dokončí. Fritz vědecky pracuje a publikuje, jeho sbírka zpočátku zůstává v depozitu. V roce 1954 se zúčastňuje velké výstavy v Benátkách, uspořádané na počest Marka Pola. Je to naposledy, kdy své laky vystavil, neboť se obával, že by se jeho uměleckým předmětům mohlo něco stát, a tato starost nebyla zcela bezdůvodná. Za pobytu v Itálii svou sbírku také již příliš nerozšiřoval a své okolí zaujal spíš „americkým závoďákem“ Oldsmobil Rocket 88, který si přivezl z USA a který zde budil velkou senzaci. Při jedné z cest do Řecka poznal Fritz svou druhou ženu Jeanine. Společná životní pouť Fritze a Marianne tak skončila.²⁷ S Jeanine



Obr. 14: Rudolf Baumfeld a Norbert Schlesinger, Vila Ernsta Löw-Beera na Kalvodově ulici v Brně-Pisárkách, jižní průčelí, 1934–1935. Repró: Matthias Boeckl (ed.), *Visionäre und Vertriebene. Österreichische Spuren in der modernen amerikanischen Architektur*, Berlin 1995, s. 262.

(*1938) se Fritz stěhuje zpět do New Yorku a ani zde své sběratelské aktivity neobnoví. Od roku 1962 zůstává sbírka prakticky nedotčena a je uložena ve skladu na Manhattanu.

V šedesátých letech se Fritz Löw-Beer věnuje vědeckým publikacím a hodně času tráví na cestách, které financuje z prodeje některých „malých předmětů“. S Jeanine procestuje téměř celou Evropu a navštíví svou sestřenicí Gretu Tugendhatovou ve švýcarském St. Gallen. V letech 1967–1975 se také několikrát vrátil do své staré vlasti. Na rozdíl od strýce Rudolfa, který na českou půdu již nikdy nevstoupil, Fritz zajížděl rád především do Svitávky, kde se stýkal s bývalými přáteli i zaměstnanci firmy. Nedostatek osobní svobody v Československu vnímal pouze v tom, že musel svůj příjezd hlásit na policii, jejíž chování mu připomínalo duch staré rakousko-uherské monarchie. V jednom ze svých dopisů tento „fenomén“ trefně vystihl. „Kde tento duch měl svůj původ, nevím, možná vycházel z množství a rozdílnosti národů žijících v habsburské říši, kde přísné trvání na dodržování paragrafů bylo často shledáno neproveditelným.“

V roce 1973 se Fritz s Jeanine přestěhoval do Paříže, kterou si zvolil hlavně proto, že „*se zde přece jen nachází trochu čínského umění*“ a že je to blízko do Londýna. Jeanine v Paříži začíná studovat, Fritz hodně čte a s vnějším světem udržuje kontakt prostřednictvím bohaté korespondence.²⁸ Z jeho dopisů je zřejmé, že se více uzavírá sám do sebe a zpochybňuje svoji činnost sběratele. „*Sběratelství v podstatě ničí, i když např. v mém případě začínalo přáním vlastnit ‚krásu‘ [...]. Naše ‚civilizace‘ ovlivňuje ale též ‚vidění‘, a tím pochopitelně v podstatě jakýkoli ‚umělecký úsudek‘. [...], Vidím ‚ještě trochu, ale stojím již stranou moderního života.*“ Tyto své úvahy formuloval v dopise Beatrix von Ragué, kterou poznal v padesátých letech a velmi si jí vážil. Zřejmě díky její osobnosti ve své závěti ustanovil, že slavný „dračí trůn“ a vyřezávaná lakovaná podnožka budou předány berlínskému muzeu.²⁹

Snahy odkoupit sbírku Fritze Löw-Beera se datují již od konce šedesátých let. V roce 1975 vyslovila poptávku aukční síň Christie's a koncem téhož roku také Linden Museum ve Stuttgartu. Fritz Löw-Beer tyto nabídky

odmítl s tím, že svou sbírku postupně likviduje a jeho ceny jsou příliš vysoké a navíc jsou všechny laky uskladněny v New Yorku. V posledních letech života se zabývá hlavně otázkou vlastního bytí, stahuje se do svého vnitřního světa a jeho pohled směřuje zpět. Těžce snáší chátrání těla, jeho věk je mu nepříjemný a jeho vnější styky ustávají. „*Kolem a kolem se okruh mých zájmů během těch roků silně zúžil. Času bych měl dost, ale chybí mi energie. Často myslím na smrt, [...]. Jde přitom, myslím si, ne o to, kdy, ale jak. [...]. Ale jak bych reagoval na časově omezený ‚rozsudek smrti‘, to nevím.*“ Tato slova napsal Fritz Löw-Beer deset dní před smrtí. Umírá 17. ledna 1976 ve svém pařížském bytě a je pochován na tamním hřbitově Père Lachaise.

Prakticky celou sbírku Fritze Löw-Beera získává Linden Museum ve Stuttgartu díky zdražené akvizici v roce 1978. Její součástí jsou i cenné černobílé archivní fotografie laků, vědecké publikace, speciální tisky, příspěvky od kolegů-sběratelů a řada dalších jedinečných předmětů.³⁰

NOT TO SEE THE TREES FOR THE FOREST. DIFFERENT WORLD OF COLLECTOR FRITZ LÖW-BEER (DAGMAR ČERNOUŠKOVÁ – IVETA ČERNÁ)

– SUMMARY

Fritz Löw-Beer in one of his letters wrote an accurate reflection of art historians who frequently “cannot see the trees for the forest”. He was born on 1st July 1906 in the little Moravian town of Svitávka to the German-Jewish industrialist family who were a leading textile producer both in the Austrian-Hungarian Empire and in pre-war Czechoslovakia. He collected East-Asian art since the late 1920s. Later he became one of the leading experts in this field of art and his collection reached the top level and world renown. Major part of his collection is in Linden-Museum in Stuttgart, where the exhibition *In the Sign of the Dragon – On the Beauty of Chinese Lacquer* was held to commemorate 100th anniversary of his birth, together with a representative catalogue.

Until 1939 Fritz Löw-Beer lived, together with his wife Marianne who he married in 1934, in the so-called Great Villa in Svitávka (about 40 km north from Brno). He deposited his collection there as well, creating a kind of home museum in newly arranged interior of his

flat on the second floor. These changes were designed in 1934 by Vienna's Jewish architect Rudolf Baumfeld who became acquainted with Löw-Ber family probably through Brno's architect Ernst Wiesner. In 1935 Rudolf Baumfeld (1903–1988) designed, together with Norbert Schlesinger (1908–1980) with whom he shared architectural office in Vienna in 1932–37, a house for Fritz's brother Ernst. A posh villa on the southern slope in Brno's Pisárky District with its continuous living space and refined details reminds of the famous Tugendhat Villa in Brno's Černá Pole District, designed for Fritz's and Ernst's cousin Greta by German architect Ludwig Mies van der Rohe in 1928–1930. Rudolf Baumfeld is probably an author of some interior alterations in Brno's art-nouveau villa in property of Greta's father, Alfred Löw-Ber.

One of the first major items of Löw-Ber's collection were the red lacquer carved table with motifs of phoenix and dragon (Ming Dynasty, early 15th century; since 1973 in Victoria and Albert Museum in London) and the so-called "dragon throne" with a screen (Quing Dynasty, the last third of 17th century; since 1972 in the Museum of East Asian Art in Berlin). In 1937 Fritz Löw-Ber exhibited a part of his collection in Vienna. In 1939 he exhibited his collection in Holland, later moving it to New York. On 1st September 1939, the first day of the World War II, the Löw-Bers on the ship Athenia left Europe. The ship was torpedoed by a German submarine on 3rd September, but the most of the passengers saved themselves. At the end of 1939 Fritz and Marianne got to Montreal and two years later they moved to New York. They co-operated with Walter Hochstädter, an East-Asian art expert and broker, opening a small gallery in the 57th Street in which they were selling Chinese fine-art objects. Marianne studied Asian art history, travelled and searched for valuable Chinese works being an outstanding advisor and finance manager to Fritz.

In 1952 husband and wife Löw-Ber and their two sons moved to Rome, staying there for the next ten years. Marianne studied medicine and Fritz worked as a scholar and published papers there. Travelling to Greece, Fritz meets his second wife Jeanine. The original couple split up and Marianne married Dr. Young. Since 1962 Fritz Löw-Ber and Jeanine lived in New York again, both of them travelled a lot. Fritz Löw-Ber returned to his homeland, especially to Svitávka a couple of times. In 1973 Fritz and Jeanine moved to Paris. The collection remained stored in New York and Fritz Löw-Ber rejected offers to sell it. He withdrew into his internal world, kept in touch with others by mail only and died in his flat in Paris on 17th January 1976. The entire Fritz Löw-Ber's collection got into property of Linden-Museum in Stuttgart thanks to successful acquisition in 1978.

1 Dopis Fritze Löw-Beera z 2. května 1975 Editě Strässerové z muzea laků v Kolíně. Viz Margarete Prüch, „Ich war doch in eine ganz andere Welt geboren...“ Zum leben und Lebenswerk Fritz Löw-Beers, in: Monika Kopplin (ed.), *Im Zeichen des Drachen. Von der Schönheit chinesischer Lacke. Hommage an Fritz Löw-Ber*, München – Münster – Stuttgart 2006, s. 25 a 224.

2 Dopis Fritze Löw-Beera z 25. února 1970 Beatrix von Ragué z Muzea pro východoasijské umění v Berlíně. Viz ibidem, s. 13 a 224.

3 Velká část sbírky Fritze Löw-Beera je uložena v Linden Muzeu ve Stuttgartu. Ke stému výročí jeho na-

rození zde Dr. Monika Kopplin uspořádala výstavu *Ve znamení draka – o kráse čínských laků*, kterou doprovodila reprezentativním katalogem. Viz (pozn. 1).

4 Viz Aron und Jacob Löw-Ber's Söhne, K. K. Priv. Elisenthaler Spinnfabrik Elisenthal, Brünnlitz, Brünn und Rössrein, in: *Die Gross-Industrie Oesterreichs 4*, Wien 1898, s. 117–118. – Hana Hlušíčková et al., *Technické památky v Čechách, na Moravě a ve Slezsku*, III. díl, (P–S), Praha 2003, s. 613–614. – Milan Myška et al., *Historická encyklopedie podnikatelů Čech, Moravy a Slezska do poloviny XX. století*, Ostrava 2003, s. 283–284. – Dagmar Černoušková – Iveta Černá, Velká Löw-Berova vila a Malá Löw-Berova vila,

- in: Jan Sedlák (ed.), *Slavné vily Jihomoravského kraje*, Praha 2007, s. 32–38. – Pavel Krejcar, Městys Svitávka, in: *Boskovické noviny III*, březen 2007, s. 6; dále viz též <http://www.svitavka.com>.
- 5 Autorství tzv. Velké vily, postavené v letech 1900–1902, zůstává doposud neobjasněno. Tzv. Malá vila byla realizována podle projektu Josefa Nebehosteného v roce 1906. Viz Černoušková – Černá, Velká Löw-Beerova vila (pozn. 4), s. 32–38.
- 6 Archiv města Brna, fond B 1/39 – kartotéka domovského práva 1850–1948, č. kart. 216. V domovském listě Benna Löw-Beera je uvedena adresa bydliště Čechyňská 16 v Brně (zde byla brněnská továrna Löw-Beerů).
- 7 „A. Förster Alt China, ständige Ausstellung“ am Kohlmarkt Nr. 5. Viz Průch (pozn. 1), s. 14.
- 8 Fritzův strýc Rudolf Löw-Beer byl elektroinženýrem a v továrně měl vždy nejnovější techniku s důrazem na energeticky úspornou výrobu.
- 9 František Řehořek (1890–1982) pocházel z Boskovic a trvale žil a tvořil v obci Kořenec na Dražanské vrchovině. Absolvoval sochařskou a kamenickou školu v Hořicích a Akademii výtvarných umění v Praze. Jeho učitelem a celoživotním přítelem byl Otakar Kubín. Na přátelství Fritze Löw-Beera s malířem Františkem Řehořkem a na jeho časté návštěvy ve Svitávce vzpomíná Helena Klemšová – viz pozn. 10. Oba zůstali v kontaktu po dlouhá léta – viz Průch (pozn. 1), s. 15.
- 10 Život rodiny Löw-Beerů důvěrně znala Helena Klemšová (1921–2003), dcera hospodyně a správe v tzv. Velké vile. Vzpomínala, že architekt Baumfeld si přivezl pouze ohromnou bednu plnou knih a krásně vyřezávaný dřevěný krucifix. Také vzpomínala na pokoj „zařízený v čínském stylu“ a na Fritzovy sbírky, které poslal na výstavu do Amsterdamu, a tak je vyvezl do Holandska. Viz magnetofonový záznam a přepis rozhovoru s Helenou Klemšovou z 5. dubna 2000, který je uložen v Muzeu města Brna, ve Studijním a dokumentačním centru ve vile Tugendhat (MuMB, SDC-VT). Za získání tohoto pramene patří díky Pavlu Krejcarovi, kronikáři městyse Svitávka. Pavlu Krejcarovi a Jiřímu Kolmačkoví ze Svitávky také autorky příspěvku děkují za cenné podněty a nemalou pomoc při studiu materiálů k dějinám rodiny Löw-Beerů a jejich vilám i továrně ve Svitávce.
- 11 Viz Otto Kapfinger, Victor Gruen und Rudi Baumfeld. Traumkarriere einer Partnerschaft, in: Matthias Boeckl (ed.), *Visionäre und Vertriebene. Österreichische Spuren in der modernen amerikanischen Architektur*, Berlin 1995, s. 255–262. – Norman Katkov, Erinnerungen an Rudi Baumfeld, in: ibidem, s. 281–283. – Biographica, Rudolf Baumfeld (1903–1988), in: ibidem, s. 328–329.
- 12 Vzpomínky Heleny Klemšové – viz pozn. 10.
- 13 Rudolf Baumfeld (1903–1988), absolvent vídeňské Techniky a mistrovské školy Clemense Holzmeistera na Akademii výtvarných umění. Během studia praktikoval mj. v ateliéru Ernsta Lichtblaua. V letech 1932–1937 měl ve Vídni společný ateliér s Norbertem Schlesingerem (1908–1980); 1931–1933 byl poradcem města Vídně v otázce bytové výstavby a v této souvislosti navrhl multifunkční nábytek; 1933–1936 byl konzultantem firmy Julius Meisl a navrhl cca dvanáct jejích filiálék. V polovině třicátých let pobýval v Československu, kam také v srpnu 1938 uprchl před nacisty a s arch. Ernestem Wiesnerem snad spolupracoval na projektu stadionu pro Brno. Od března 1939 žil v Praze, odkud v květnu 1940 utekl přes Itálii do USA. Zde spolupracoval s kolegou ze studií Victorem Gruenem (1903–1980). Za zmínku stojí, že Baumfeld byl nadšeným sběratelem francouzských grafických tisků ze 17. století, především Jacquese Callota, a svou sbírku před smrtí v roce 1988 odkázal Národní galerii ve Washingtonu. Viz Rudolf Baumfeld (pozn. 11), s. 328–329.
- 14 Paralely s vilou Tugendhat lze spatřovat např. v proskleném průčelí piana nobile se zimní zahradou, kde je na podlaze také užit travertin ve velkém čtvercovém, šachovnicovitě kladeném formátu, nebo v technickém zázemí.
- 15 Analogie některých interiérových prvků a detailů v tzv. Velké vile ve Svitávce a v Löw-Beerově vile v Brně jsou zcela zjevné. Löw-Beerova vila na ulici Dorobného byla postavena v letech 1903–1904 snad podle projektu vídeňského architekta Alexandra Neumanna (Alfred Löw-Beer ji koupil v roce 1913). K objektu patřil rozsáhlý pozemek, sahající až k ulici Černopolní, kde si dala v letech 1929–1930 postavit rodinnou vilu Alfredova dcera Greta. Löw-Beerova i Tugendhatova vila s tímto pozemkem tvořily jeden územní celek. Viz Dagmar Černoušková – Iveta Černá, Löw-Beerova vila a Vila Ernsta Löw-Beera, in: Jan Sedlák (ed.), *Slavné brněnské vily*, Praha 2006, s. 27–28, 103–105. – Černoušková – Černá, Velká Löw-Beerova vila (pozn. 4), s. 32–38. – Pavel Zatloukal, *Brněnská architektura 1815–1915. Průvodce*, Brno 2006, s. 162.
- 16 Viz Patrizia Jirka-Schmitz, A. A. Breuer (1864–1944). Ein Sammler ostasiatischer Kunst, in: *Mitteilungen der Deutschen Gesellschaft für Ostasiatische Kunst*, Nr. 7, April 1994, s. 15n. K prvním sběratelům východoasijského umění patřil Gustav Jacoby (1856–1921), který byl zaměřen na japonské laky a svou sbírku v roce 1919 daroval berlínskému muzeu. Další informace např. na webových stránkách Státních muzeí Berlín <http://www.smb.museum>.
- 17 Leo Wannieck (1875–1954) byl synovcem Friedricha Wanniecka (1838–1919), zakladatele známé brněnské strojírně, která patřila k předním závodům

- svého druhu v monarchii. Měl domovské právo v Brně, z něhož vyplývá, že v březnu 1897 byl odveden k námořnímu sboru v Pule, kde sloužil jako desátník 8. pěšího pluku a od září 1914 nastoupil jako dobrovolník k 1. pluku francouzské cizinecké legie. Jako povolání bylo uvedeno „dovozece a vývozece plodin“. Jeho žena Marie Magdalena roz. Pereaultová pocházela z Barberier ve Francii a v brněnském domovském listě byla uvedena i jejich pařížská adresa: Colonie Tchecoslovaques, 43 Rue de Richelieu. Viz Archiv města Brna, fond B 1/39 – kartotéka domovského práva 1850–1948, č. kart. 400; Myška et al. (pozn. 4), s. 493–495.
- 18 K těmto uměleckým předmětům podrobněji viz Katalog Löw-Beerovy sbírky in: Kopplin (pozn. 1), s. 121–123 (č. kat. 46) a s. 203–206 (č. kat. 101). Jejich umístění v interiéru ve Svitávce viz ibidem, s. 16 (obr. 7) a s. 42–43 (obr. 22). Dále viz též (pozn. 11), obr. na s. 260.
- 19 Matka Marianny a další členové rodiny Pollacků byli zavražděni v Osvětimi, bratr zahynul jako válečný pilot. Marianne a její sestra jako jediné přežily díky útěku do Ameriky. V koncentračních táborech zahynuli i někteří příslušníci rodiny Löw-Beerů a spřízněné rodiny Tugendhatových. Rodina Fritzo- vy sestřenic Grety Tugendhatové patřila naopak k prvním židovským uprchlíkům, když opustila Československo už v květnu 1938.
- 20 Parník s 1102 cestujícími byl bez varování potopen německou ponorkou U-30 a 128 osob zahynulo (údaje o počtu pasažérů i obětí uváděné v různých zdrojích se liší). Viz Paul Herbert Freyer, *Smrt na všech mořích*, Praha 1982, s. 12–14, 314–315. Na lodi Athenia byl také mladičký Čechoslovák Thomas Messer (*1919 v Bratislavě), později dlouholetý ředitel Guggenheimova muzea v New Yorku. Oba muži se zřejmě osobně nikdy nesetkali, ale jejich jména se ocitla v těsné blízkosti v novinách, kde byl uveřejněn seznam zachráněných pasažérů z Athenie. Z tohoto seznamu vyplývá, že na lodi cestoval i Fritzův bratr Ernst (Marianino jméno není v televizním záběru vidět). Viz M. Messer, *Můj život s Guggenheimem*, dokument České televize (režie Jana Chytilová, vyrobila Galerie Zdeněk Sklenář a Česká televize 2007). Za naskenování tohoto záběru autorky příspěvku děkuje Noře Obrtelové z České televize Brno.
- 21 Sbíрка byla odeslána z Holandska do New Yorku už v polovině roku 1939 a peripetiemi si prošel slavný trůn, který měl být ozdobou výstavy v Arden Gallery. Daily Telegraph psal ve svém úvodníku o „*hombě za dračím trůnem*“, který se ztratil a po šíleném hledání v newyorských docích byl po několika dnech nalezen zabalený v kartonu na molu. Viz Průch (pozn. 1), s. 21–22.
- 22 Ještě v rozhovoru 11. dubna 2006 vzpomínala Marianne Young na tuto blíže nespecifikovanou událost jako na nejhorší období svého života. Viz ibidem, s. 23.
- 23 Viz rozhovor s Marianne Young z 11. dubna 2006.
- 24 Walter Hochstädter (*1914) pocházel z židovské obchodnické rodiny z Augsburgu. Kniha čínských pohádek u něj už v osmi letech vzbudila zájem o východoasijskou kulturu, od patnácti let byl členem Čínského institutu ve Frankfurtu a v roce 1933 vstoupil do Společnosti východoasijského umění, založené roku 1926 v Berlíně. Od roku 1934 se pohyboval mezi New Yorkem a Hongkongem, naučil se jazyk, měl dobré kontakty s čínskými obchodníky a výborně znal místní trh s uměním. Viz Průch (pozn. 1), s. 23–26.
- 25 Soupis publikací obou badatelů a další literatura k tématu viz in Kopplin (pozn. 1).
- 26 Toto muzeum bylo založeno v roce 1897 a do roku 1976 neslo název Cooper Union Museum for the Arts of Decoration. Poté bylo přejmenováno na Cooper-Hevitt, National Design Museum – viz <http://www.cooperhewitt.com>.
- 27 V roce 1967 se Fritz s Jeanine oženil. V tomtéž roce se provdala také Marianne za lékaře Dr. Younga, který roku 2005 zemřel. Ona doposud žije v New Yorku.
- 28 Korespondence Fritze Löw-Beera se sběrateli a kurátory muzeí je kromě soukromých archivů uložena převážně v muzeích ve Stuttgartu a v Münsteru. Viz Kopplin (pozn. 1), s. 223–240.
- 29 Prof. Dr. Beatrix von Ragué (1920–2006) byla v letech 1966–1983 ředitelkou Muzea pro východoasijské umění v Berlíně.
- 30 Celý tento soubor není doposud zcela uspořádán. Viz Průch (pozn. 1), s. 26.

