

Šída, Petr

Základní výzkumy

In: Šída, Petr. *Využívání kamenné suroviny v mladší a pozdní době kamenné : dílenské areály v oblasti horního Pojizeří*. Klápště, Jan (editor); Měřínský, Zdeněk (editor). Praha: Univerzita Karlova, Filozofická fakulta, Ústav pro pravěk a ranou dobu dějinnou, 2007, pp. 30-48

ISBN 9788073082079

Stable URL (handle): <https://hdl.handle.net/11222.digilib/127413>

Access Date: 24. 02. 2024

Version: 20220831

Terms of use: Digital Library of the Faculty of Arts, Masaryk University provides access to digitized documents strictly for personal use, unless otherwise specified.



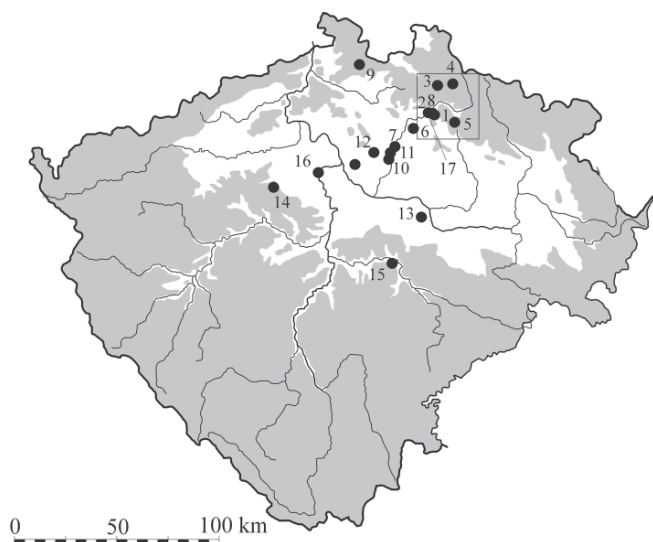
V. ZÁKLADNÍ VÝZKUMY

Většina souborů kamenné industrie pochází z regionu horního Pojizeří (Obr. 3–4). Pouze pokud nebylo možné v tomto regionu nalézt vhodný soubor hledaného stáří, uchýlil jsem se mimo hranice regionu. Bohužel však nešlo pokrýt celé zkoumané období rovnoměrně.

V.1. Turnov – Maškovy zahrady

V.1.1. Lokalizace naleziště a historie výzkumu

Lokalita se nachází na levém břehu Jizery v úzkém prostoru vymezeném Jizerou na západě a toky Sté-



Obr. 3. Mapa lokalit. Legenda: 1 – Turnov, 2 – Ohrazenice, 3 – Jistebsko, 4 – Velké Hamry, 5 – Kozákov, 6 – Dneboh, 7 – Mladá Boleslav, 8 – Daliměřice, 9 – Doubice, 10 – Horky nad Jizerou, 11 – Krnsko, 12 – Mšeno, 13 – Bylany – Denemark, 14 – Třebusice, 15 – Sázava, 16 – Nová Ves – Vepřek, 17 – Přepěře a Nudvojovice.
Fig. 3. Map of localities. Legend: 1 – Turnov, 2 – Ohrazenice, 3 – Jistebsko, 4 – Velké Hamry, 5 – Kozákov, 6 – Dneboh, 7 – Mladá Boleslav, 8 – Daliměřice, 9 – Doubice, 10 – Horky nad Jizerou, 11 – Krnsko, 12 – Mšeno, 13 – Bylany – Denemark, 14 – Třebusice, 15 – Sázava, 16 – Nová Ves – Vepřek, 17 – Přepěře a Nudvojovice.

benky na severu a Libuňky na jihu. Na východě přechází mírný svah, na kterém se lokalita nachází, v prudký svah stoupající vzhůru směrem k Vrchhůře (322 m n. m.). Tato poloha se nachází přímo v ústí úzkého nástupního prostoru do Libuňské brázdy. Jakékoli lidské sídliště v tomto prostoru proto přirozeně kontrolovalo jak nejnárodnější cestu směrem na Jičínsko, tak i předpokládaný brod přes řeku Jizeru (Prostředník 1999). Proto jistě není náhodou, že se na lokalitě můžeme setkat s doklady lidské aktivity snad ve všech obdobích pravěku (od paleolitu, přes nejstarší stupeň kultury s keramikou lineární až po dobu římskou a raný středověk). Osídlení se koncentrovalo v nadmořské výšce od 245 m (řeka Jizera) až po 255 m (nejvýše zachycené objekty, výše položený prostor však byl zničen zástavbou) (Obr. 5).

První archeologické nálezy z této polohy pocházejí z doby výstavby železniční trati Turnov – Jičín. Na počátku 20. století zde prof. J. V. Šimák provedl několik výzkumů (Filip 1947). Z této doby pochází donedávna jediný doklad přítomnosti lidí v nejstarší fázi kultury s keramikou lineární na Turnovsku (Pavlu – Vokolek 1992).¹⁵ Dále zde byla zachycena lidská aktivita v období kultury s vypíchanou keramikou, pocházející odsud kamenné nástroje (sekeromlaty) kultury se šňůrovou keramikou a sídlištní jámy kultury lužické a slezskoplatěnické spolu se žárovými hroby. Až do roku 1995 byly všechny výzkumy v této poloze pouze sondážního charakteru, teprve až v tomto roce proběhl rozsáhlý záchranný výzkum na stavbě areálu technických služeb (Prostředník 1996). Bylo zde prozkoumáno polykulturní sídliště s fázemi v mladší a pozdní době bronzové, na přelomu starší a mladší doby železné a v období římského císařství. Další rozsáhlé výzkumy na sebe nenechaly dlouho čekat. V roce 1998 proběhla v prostoru Maškových zahrad

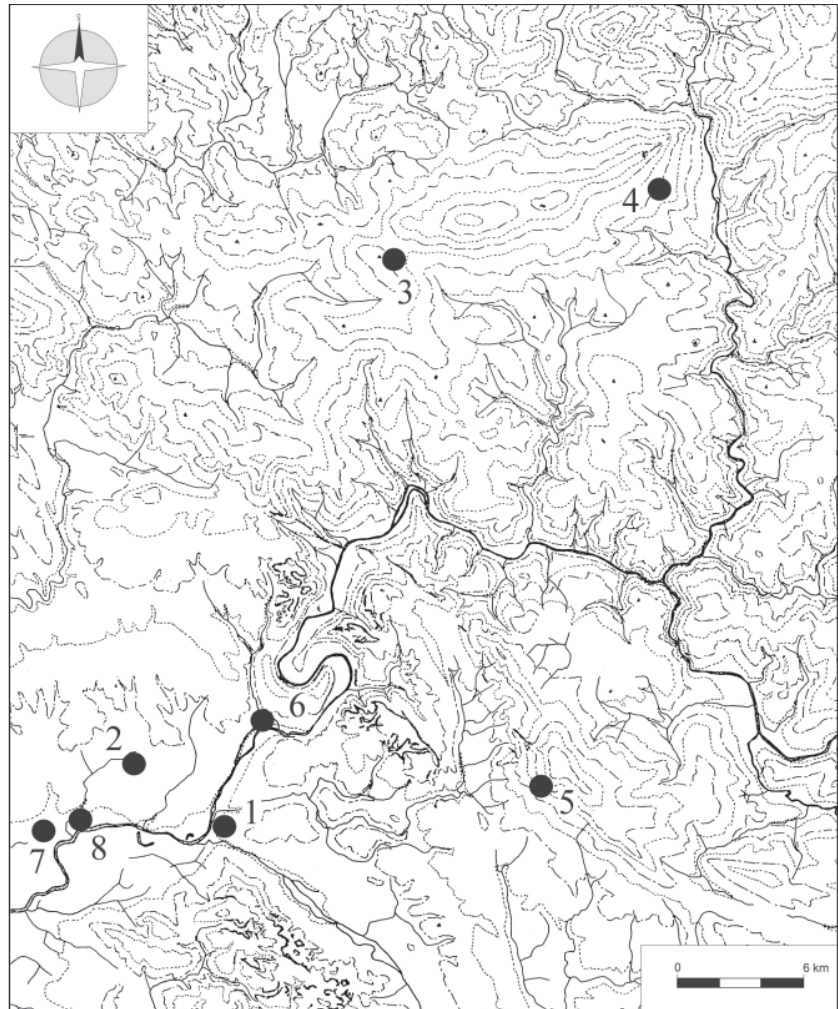
15 Zde bohužel s chybnou lokalizací nálezu.

stavby prodejny PLUS – DISKONT na ploše parcely 818/46 v Sobotecké ulici (plocha A). Výzkum zde odhalil zcela unikátní situaci z mladší doby bronzové. Bylo zachyceno několik sídlištních horizontů, z nichž jeden měl charakter nákolního sídliště (Prostředník 1999). Zatím poslední a největší výzkum proběhl v letech 2000 a 2001 (plocha B-F). Tento výzkum vyvolal záměr města Turnov vybudovat v tomto prostoru akvapark. Tento rozsahem dosud největší výzkum na Turnovsku přinesl doklady o osídlení lokality v paleolitu (střední, mladý a pozdní), neolitu (staré a střední fáze kultury s keramikou lineární a mladší fázi kultury s keramikou vypíchanou), eneolitu (kultura se sňurovou keramikou), v době bronzové, době římské a v raném středověku. Rozložení jednotlivých zkoumaných ploch podává obrázek 6 (Šída v tisku 1).

V.1.2. Popis objektů

Popis objektu vychází z nálezové zprávy (Prostředník v přípravě), kterou autor výzkumu v současné době dokončuje. Vzhledem ke značnému počtu objektů jsem pro účely této práce vybral pouze popisy těch, které obsahují štípanou či jinou kamennou industrii. Vedle objektů pochází kamenná industrie i ze začišťování plochy, kde v případě plochy B lze u části určit polohu s přesností na čtverce o velikosti 5×5 m. Takto je lokalizována většína středopaleolitické industrie. Dalších několik artefaktů pochází z vrstvy, která byla zkoumána zjišťovací sondou přes plochu E. Pro úplnost přidávám i popis této sondy. Dataci industrie jsem v tomto případě prováděl podle keramiky přítomné v okolí.

Tabulka 5.1. podává přehled výskytu kamenné industrie v objektech na jednotlivých plochách. Na ploše B je kamenná industrie v 9 objektech, na ploše C ve 25, na ploše D celkem ve 3 a nejvíce v ploše E celkem v 68 objektech. To je dáno datací osídlení na jednotlivých plochách. Na ploše E se koncentruje jádro neolitického osídlení. Paleolitická intruze se kumuluje především pod svahem na plochách B a E. Důvod větší přítomnosti kamenné industrie na ploše C můžeme spatřovat v druhotných přenosech industrie z blízkých neolitických objektů (tímto směrem působil splach).



Obr. 4. Mapa lokalit na Turnovsku. Legenda: 1 – Turnov – Maškovy zahrady, 2 – Ohrazenice, 3 – Jistebsko, 4 – Velké Hamry, 5 – Kozákov, 6 – Daliměřice, 7 – Přepeře, 8 – Nudvojovice.

Fig. 4. Map of localities in Turnov region. Legend: 1 – Turnov – Maškovy zahrady, 2 – Ohrazenice, 3 – Jistebsko, 4 – Velké Hamry, 5 – Kozákov, 6 – Daliměřice, 7 – Přepeře, 8 – Nudvojovice.

Na ploše B se industrie vyskytuje ve 4 kúlových či sloupových jamách, 2 objektech výrobního charakteru s přístřeškem, 2 silech a v recentním objektu, který byl identifikován jako cesta.

Na ploše C se industrie kumuluje do 4 sloupových či kúlových jamek, 6 sídlištních jam, 2 objektů výrobního charakteru s přístřeškem, 2 jámových pecí, 2 sil, 3 polozemnic, 3 hliníků, 1 recentního objektu (cesta) a 2 neurčených objektů.

Na ploše D můžeme industrii najít v jedné sloupové jámě a 2 silech.

Nejvíce se industrie vyskytuje na ploše E. Jedná se o 24 kúlových a sloupových jam, 21 sídlištních jam, 1 objekt výrobního charakteru, 2 pece, 2 sila, 4 polozemnice, 2 žlaby, 3 hliníky, 1 hliník v superpozici s polozemnicí, 6 stavebních jam a 2 neurčené objekty.

Pro celé sídliště převažují objekty, do kterých se industrie dostávala druhotně, a to buď jako odpad, či

jako neintencionální intruze. Z tohoto faktu musíme vycházet při hodnocení a dataci industrií (v čisté formě budeme moci uvažovat pouze nejstarší industrii 1. stavební fáze staré fáze kultury s keramikou lineární, u ostatních již musíme brát v úvahu i intruzi starších artefaktů – její míru můžeme odhadnout podle intruze keramiky).¹⁶ Datacím a struktuře objektů se budu více věnovat až v kapitolách věnovaných jednotlivým industriím (příloha 1).¹⁷

Vedle těchto objektů pochází část kamenné industrie i z vrstev zkoumaných sondou kopanou ročně do ornice. Tato sonda prokázala, že současná ornice byla mělká, než v minulosti. Používání parní oračky a hluboké orby mělo za následek poničení situací až na podloží. Vrstva rýsující se v podloží ornice tedy nebyla intaktně zachovalou pravěkou vrstvou, ale pozůstatkem hluboké orby (hlavní indicií pro tuto interpretaci byla přítomnost novověkých nálezů ve vrstvě). Číslování segmentů bylo prováděno od východu (el. příloha 2).

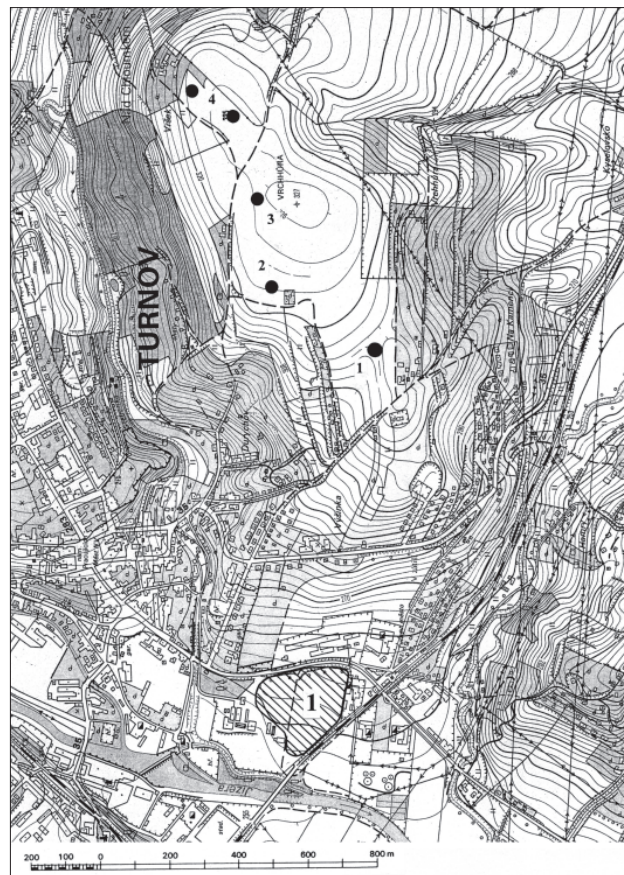
typ objektu	Plocha				
	B	C	D	E	celkem
kulová jamka	1	2		9	12
relikt kulové/sloupové jámy				1	1
kulová a sloupová jamka				1	1
sloupová jáma	2	2	1	12	17
sloupová jáma?				1	1
kulová a sloupová jáma v superpozici	1				1
sídlíšní jáma		5		21	26
sídlíšní jáma v superpozici s kulovou		1			1
objekt výrobního charakteru				1	1
objekt výrobního charakteru s přístřeškem	2	2			4
jámová pec		2		1	3
silo nebo pec				1	1
silo	2	1	2	2	7
silo v superpozici s kulovou jamkou		1			1
polozemnice		3		4	7
žlab				2	2
hliník		2		3	5
hliník v superpozici s polozemnicí				1	1
hliník nebo příkop		1			1
stavební jáma				5	5
stavební jáma – žlab				1	1
recent	1	1			2
neurčeno		2		2	4
celkem	9	25	3	68	105

Tab. 5.1. – Turnov – Maškovy zahrady. Přehled typu objektů s kamennou industrií na jednotlivých plochách.

Tab. 5.1. – Turnov – Maškovy zahrady. Overview of feature types with stone industry on excavation areas.

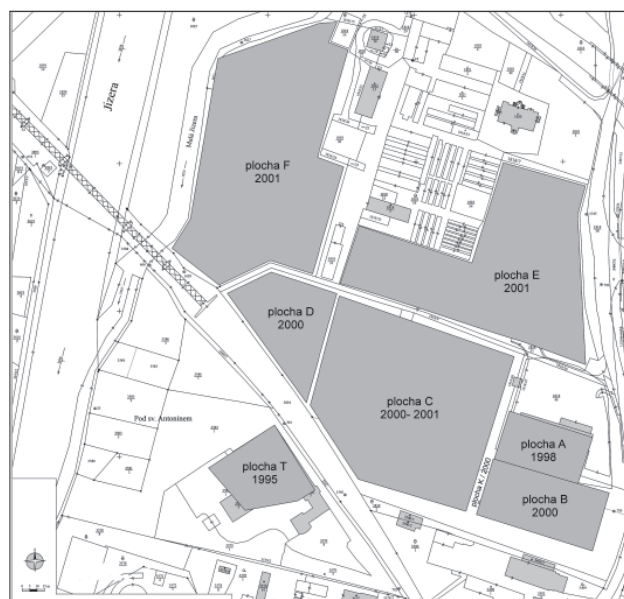
¹⁶ Intruzi paleolitických artefaktů nebudeme uvažovat, protože jsou relativně snadno odlišitelné a je jich v poměru k neolitu málo.

¹⁷ Všechny textové přílohy nejsou pro rozsáhlost součástí této publikace, je možné je získat v elektronické podobě na e-mailu: petrsida@seznam.cz ve formátu pdf.



Obr. 5. Turnov, lokality na katastru obce. Legenda: 1.1 šrafovane – Turnov – Maškovy zahrady, 1.1 – 1.4 – sběry na Turnovsku v roce 2002, 1.1 – lokalita 12, 1.2 – lokalita 11, 1.3 – lokalita 10, 1.4 – lokalita 8 a 9.

Fig. 5. Turnov, localities on town territory. Legend: 1.1 hatched – Turnov – Maškovy zahrady, 1.1 – 1.4 – surface assemblages of year 2002, 1.1 – locality 12, 1.2 – locality 11, 1.3 – locality 10, 1.4 – localities 8 and 9.



Obr. 6. Turnov – Maškovy zahrady. Rozložení zkoumaných ploch. Fig. 6. Turnov – Maškovy zahrady. Excavated areas.

Největší pozornost budeme věnovat neolitické kolekci z plochy E, která je co do počtu kamenné industrie z celého souboru nejpočetnější. Kamenné artefakty, nalázané v objektech mladších kultur, můžeme nejspíše interpretovat jako příměs, která se do objektů dostala druhotně (*viz níže*). Neolitické objekty se nacházejí výhradně na ploše E. Sídliště nebylo prozkoumáno celé, zcela jistě pokračovalo i do prostoru směrem na východ a na sever od stavbou ničené plochy. Celá východní část je dnes již zcela zničena archeologicky nesledovanými stavbami, na sever se nachází velká zahrada staré vilky a dále silniční průtah Turnovem, který také bohužel nebyl archeologem při stavbě sledován. Jediným pro budoucnost slibným územím tak zůstává zahrada na sever od plochy výzkumu.

Na ploše E se podařilo odlišit celkem 12 nadzemních sloupových staveb různých kultur (z toho jedna ve velice fragmentárním stavu je pravděpodobná). Vedle toho bylo na ploše zjištěno prozatím neupřesněné množství neolitických polozemnic. Osídlení starší fáze kultury s keramikou lineární je nejrozsáhlejší. Patří k němu celkem 4 sloupové stavby (z toho 2 jsou zatím nejisté), pro které byly rozlišeny 2 fáze. O tom, že osídlení z této fáze kultury musí mít více fází, svědčí i překryv objektů starolineárního stáří s velkým domem v severní části sídliště a dvojí orientace os staveb. Tento dům je největší stavbou na sídlišti, mohl dosahovat délky až 35 m (minimálně však 25 m). Ostatní domy z této fáze dosahovaly délky okolo 15 m. Osídlení tohoto typu se kumuluje převážně v severní polovině plochy E (zde představuje hlavní část osídlení) a pak v JV rohu.

Osídlení střední fáze kultury s keramikou lineární je menšího rozsahu. Je tvořeno dvěma nadzemními sloupovými stavbami stejné orientace a stejných rozměrů ve střední části sídliště. Délka obou staveb dosahuje 25 m. Objekty datované do této fáze kultury se kumulují v těsné blízkosti obou staveb. Díky tomu můžeme s vysokou mírou pravděpodobnosti upřesnit dataci objektů přiřazených obecně kultuře s lineární keramikou v severní části sídliště do její starší fáze.

Kultura s keramikou vypíchanou je zastoupena jednou nadzemní sloupovou stavbou v západní části sídliště a početnými objekty v celé ploše E. Je možné, že se ještě podaří identifikovat další stavby. Délka domu se pohybuje okolo 10 až 15 m.

V ploše E byl zachycen jeden objekt, jehož obsah je pro český pravěk výjimečný. Jedná se o sídlištní jámu s nálezy fragmentů sídlištní keramiky kultury se šňůrovou keramikou. Nachází se ve východní části plochy E poblíž středolineárního dlouhého domu (objekt 839).

Stavby a objekty lužické kultury tvoří již jen zlomkovou část osídlení plochy E. Byly odlišeny celkem tři kumulace objektů a staveb nejspíše dvorco-

vého charakteru vždy na okrajích plochy. Na jihu jde o dvě stavby orientované Z-V a několik přilehlých objektů. Stejná situace je na straně severní. Na západě jde o jednu stavbu pravděpodobně severojižní orientace a okolní kumulaci objektů.

Prozkoumané objekty tvoří velice dobře ohraničený a vyhodnotitelný celek (i když neúplný), který významně přispěje k našemu poznání neolitu. Za významný pokládám fakt, že máme před sebou vzácný soubor kamenné industrie, který díky relativně úzce časově vymezenému osídlení v neolitu a eneolitu není nijak výrazně ovlivněn staršími intruzemi. V případě starší fáze kultury lineární připadají intruze v úvahu pouze v rámci násobného osídlení v této fázi (v mladší ze dvou fází), ale jejich význam je minimální pro malý časový rozdíl. V případě střední fáze kultury s keramikou lineární již musíme počítat s větším ovlivněním intruzemi, to ale na druhou stranu bude snižováno tím, že objekty této fáze jsou omezeny na malém prostoru, a v části z nich se vůbec neobjevuje intruze starší keramiky. S velkým ovlivněním intruzemi musíme naopak počítat u souborů patřících kultuře s keramikou vypíchanou, protože její objekty zasáhly celou plochu dříve osídlenou kulturou s keramikou lineární.

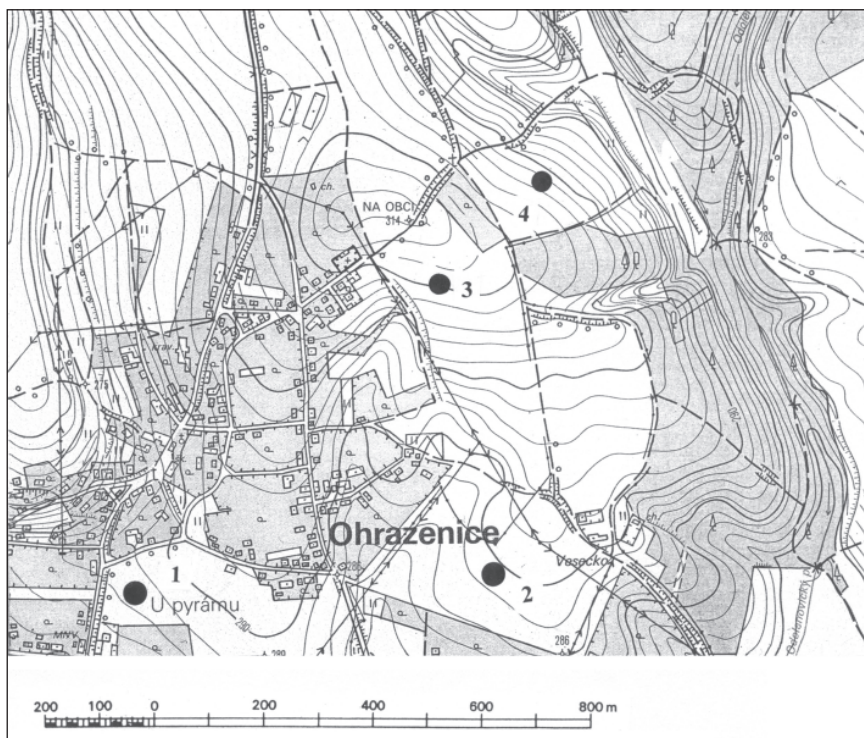
Zde provedený nástin členění sídliště není úplný, přesný počet staveb, který bude nepochybně ještě vyšší, podá až komplexní zhodnocení plánu sídliště (*Sklenářová v přípravě*).

Do období neolitu jsme zařadili celkem 575 artefaktů (*Tab. 5.2.*). Jako největší se jeví skupina artefaktů datovaných do období kultury s keramikou lineární (265 kusů, 46,1 % skupiny neolitu), to je do jisté míry dáno i delší dobou, po kterou v tomto období trvalo osídlení lokality. Celých 163 artefaktů (28,3 % skupiny neolitu, 61,5 % skupiny kultury s keramikou lineární) patří do starší fáze kultury, která je zde, jak již bylo uvedeno dříve, dvouetapová. Do období střední fáze kultury je možné zařadit celkem 53 (9,2 % skupiny neolitu, 20 % skupiny kultury s keramikou lineární) artefaktů. Dalších 49 artefaktů nebylo možno blíže do fáze zařadit (8,5 % skupiny neolitu, 18,5 % skupiny kultury s keramikou lineární). Období kultury s keramikou vypíchanou můžeme přiřadit celkem 222 (38,6 % skupiny neolitu) artefaktů, zbývajících 88 je obecně datováno pouze do neolitu (15,3 % skupiny neolitu) (*Tb. 1–26*).

	počet	%		počet	%
LnK	265	46,1	st. LnK	163	61,5
StK	222	38,6	stf. LnK	53	20
neolit	88	15,3	LnK	49	18,5
celkem	575	100	celkem	265	100

Tab. 5.2. – Turnov – Maškovy zahrady. Zastoupení neolitických skupin industrie v kolekci.

Tab. 5.2. – Turnov – Maškovy zahrady. Representation of neolithic groups of stone industry in assemblage.



Obr. 7. Ohrazenice, lokality na katastru obce. Legenda: 1 – Ohrazenice, 1.1. – výzkum z roku 1998, 1.2 – 1.3 – sběry na Turnovsku v roce 2002, 1.2 – lokalita 13, 1.3 – lokalita 14 a 15, 1.4 – lokalita 16

Fig. 7. Ohrazenice, localities on town territory. Legend: 1 – Ohrazenice, 1.1. – excavation in year 1998, 1.2 – 1.3 – surface assemblages of year 2002, 1.2 – locality 13, 1.3 – localities 14 and 15, 1.4 – locality 16

V.2. Turnov – Ohrazenice

Na konci roku 1998 byl z Turnova–Ohrazenic získán unikátní soubor artefaktů neolitického stáří, který nám umožňuje studovat celý proces výroby broušené industrie (Macháčková – Prostředník 1999b). Potřeba výzkumu byla vyvolána stavbou přeložky silnice I/35 a I/10 v úseku Ohrazenice – Vesecko – Kudrnáčovy hodiny (okr. Semily). Nadmořská výška lokality je 286–290 m. V poloze „U Pyrámu“ (ppč. 87/1, 87/2) byly objeveny relikty sídliště z mladší doby kamenné a mladší doby bronzové. Celá lokalita byla prozkoumána v měsících říjnu až prosinci 1998 (Macháčková – Prostředník 1999a, 4) Bc. Lenkou Macháčkovou pod vedením PhDr. Jana Prostředníka, Ph.D (Obr. 7).

Geologické podloží zkoumané lokality tvoří spraš (Prostředník 1999, 171; Macháčková – Prostředník 1999a, 5). Tato skutečnost nám zjednodušuje vyhodnocování kamenných artefaktů na lokalitě. Jakýkoli kámen (vlastně částice větší než 0,05 mm) je ve spraši cizorodým prvkem a v podstatě neexistuje přírodní proces, kterým by se na lokalitu tyto částice mohly dostat. Díky tomu můžeme jako artefakty klasifikovat i části kamenné suroviny, které nevykazují žádné známky opracování člověkem. Artefaktem se stávají, protože byly na lokalitu přineseny. Přes všechny

překážky, které výzkumu kladlo počasí, byly z objektů vyzvednuty veškeré artefakty a nedocházelo ke skartaci především kamenné složky kolekce, jak je to na záchranných výzkumech obvyklé. Máme tak před sebou vzácně úplný soubor, který dokumentuje výrobu broušené industrie (oproti výzkumům v Bylanech – Pavlů – Rulf 1991 a Horkách – Lička et al. 1999 – kde je sice soubor klasifikován jako výrobní, ale některé doklady výroby zde scházejí).

Výzkum byl zaměřen na stavbou bezprostředně likvidovanou situaci. Jeho plocha dosáhla přibližně 14 arů. Po skrývce ornice (cca 0,2 m) bylo na zkoumané ploše zachyceno celkem 8 zahloubených objektů. Z nadložní vrstvy pochází velké množství keramiky a kamenných artefaktů. Objekty byly zahloubeny do sterilní spraše, ve které se zřetelně rýsovaly (šedobílá prachová hlína). V důsledku nepříznivého počasí nemohla být začištěována plocha mezi objekty, takže pravděpodobně došlo

k určitému úniku informací (Macháčková – Prostředník 1999a, 7).

Jako problematické se jeví rozdělení souboru kamenné industrie na dvě části podle tradičního způsobu dělení kamenné industrie na broušenou a štípanou. Ze souboru byla při přípravě zpracování oddělena kolekce složená z artefaktů vyrobených štípaním ze silicitů glacienních a glaci-fluviálních sedimentů. Druhá část, hodnocená jako broušená a ostatní kamenná industrie (na základě přítomnosti artefaktů z amfibolových rohovců), byla zpracována v autorově diplomové práci (Šída 2001a; Šída 2004b). Při zpracování této části kolekce (klasifikované jako broušená) se ukazuje, že tento přístup je chybný. Štípaná industrie se totiž neomezuje pouze na výrobu štípané industrie ze silicitů glacienních a glaci-fluviálních sedimentů.¹⁸ Jednak je patrné přehlížení štípaných artefaktů vyrobených z jiných surovin (tento trend je bohužel obecný) a navíc štípaním jsou upravovány i polotovary pro výrobu broušené industrie, broušením jsou pouze dokončovány (broušení zde vlastně nahrazuje plošnou retuš). Broušení je aplikováno pouze jako doplňkový

18 S. Vencl (1960, 6) řeší rozpor mezi výrobou pomocí štípaní a názvem broušená industrie tak, že termín štípaní vyhradil pro tzv. štípanou industrii a v technologickém procesu výroby tzv. broušené industrie hovoří o přitloukání.

výrobní postup, který umožňuje finální tvarování nástrojů, které jsou vyrobeny ze suroviny s poněkud horšími štěpnými vlastnostmi, než mají silicity. To vede nakonec i k aplikaci broušení na tak dokonalou surovinu, jakou je silicit – zde pravděpodobně můžeme vidět vliv tradice skupin příchozích od JV z Balkánu a střední Evropy. K tomu můžeme dodat, že broušení jako technika není neolitickým vynálezem, ale je známo již od starého paleolitu. Změna oproti paleolitu spočívá v masovém používání této techniky v neolitu, což patrně lze klást do souvislosti se surovinovou krizí způsobenou usazením obyvatel. Pro novou populaci byl velice rychle vyhledán lokální zdroj suroviny naprosto dokonalých parametrů – amfibolový rohovec z okraje krkonoško-jizerského plutonu. O tom, že nemohla být nalezena lepší surovina, svědčí fakt, že jde o horninu s největší pevností v Čechách doposud nalezenou. Kolekce tak byla opětovně scelena a její celé hodnocení je předmětem naší práce. Popis objektů je uveden v *el. příloze 3* (Tb. 51–67).

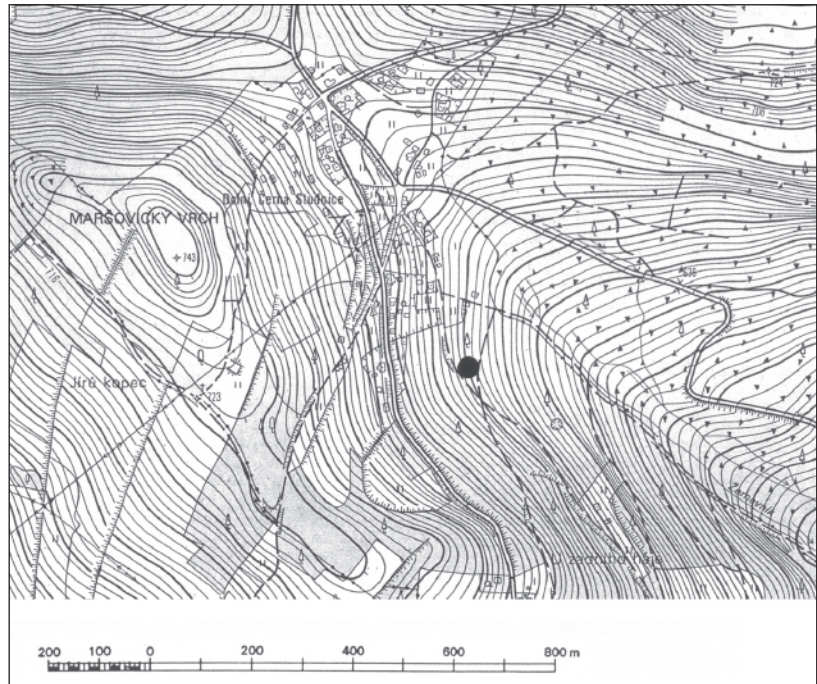
V.3. Jistebsko

V.3.1. Lokalizace naleziště

Lokalita v oblasti Maršovického vrchu, známá již od třicátých let (Gränzer, 1933), byla pro archeologii objevena až v roce 2001 manžely Šreinovými. Nachází se na jižním svahu Černostudničního hřebene na katastru obce Jistebsko v nadmořské výšce 630 až 710 m n.m. Artefakty se nalézají v dlouhém pásu širokém cca 200 metrů (pás probíhá od jihozápadu k severovýchodu). Ojedinele byl výskyt artefaktů zaznamenán v nedaleké osadě Dolní Černá Studnice. Při terénním průzkumu bylo zjištěno, že část plochy, na které se artefakty nalézají, byla upravena na pole. To znamená značné změny v povrchových partiích těžební plochy (snesení elevací a zaplnění těžebních jam). A. Profous (1951, 30) uvádí první zmínku o Maršovících, ke kterým plužina patřila, k roku 1543 (1538). Plužina však bude pravděpodobně spolu s vesnicí svým stářím středověká (Šrein et al. 2002) (Obr. 8) (Tb. 28–38).

V.3.2. Výzkum

Výzkum dosud proběhl ve třech etapách. Po celou dobu je prováděn pod vedením autora ve spolupráci



Obr. 8. Jistebsko, lokalizace jádra těžebního pole.

Fig. 8. Jistebsko, localization of centre of mining area.

s muzeem Českého ráje v Turnově (Dr. J. Prostředník), kde je prováděno laboratorní zpracování a nálezky jsou zde deponovány. Terénní fáze výzkumu je společnou prací autora a Dr. J. Prostředníka, zpracování industrie pak provádí autor.

V první etapě byla pomocí mikrovrypů zjišťována přítomnost či absence neolitických artefaktů v ploše těžebních reliktních. Po pozitivním zjištění byl vytypován reliktní těžební jámy podle několika kritérií:

1) relativně kvalitní dochování terénních reliktních těžebních jam bez zjevného výrazného narušení,

2) malý pokryv vzrostlými smrkami (náletové dřeviny lze snadno odstranit, přičemž kořenový systém ve větším rozsahu nenaruší nálezovou situaci, oproti tomu vzrostlý smrk znepřístupní k výzkumu minimálně 9 m² plochy),

3) nevelká vzdálenost od přístupové komunikace.

Těmito kritériím vyhovoval reliktní těžební jámy lokalizovaný do severní části dochované plochy 1. Vlastní terénní výzkum byl zahájen sondou 1 na ploše 5 × 1 m na severní hraně těžební jámy. Tato sonda tak vytvořila severní rameno budoucí křížové sondáže celou exploatační jamou (předpokládáme délku sond minimálně 30 a 20 m).

Jednotlivé kontexty byly snímány od stávajícího povrchu (který se vzhledem k nízkému stupni sedimentace i eroze v podstatě kryje s povrchem v neolitu) po přirozených vrstvách, pokud byly v ploše jejich hranice znatelné. Nalezené artefakty byly dokumentovány za pomoci trojrozměrné sítě souřadnic napojené na místní výškový bod. Výška polo-

hy artefaktů byla zjišťována nivelací, stejně jako reliéf jednotlivých uloženin.

V.3.3. Sonda 1

Sonda odhalila bohatý vývoj situace jak co se týče stratigrafie antropogenních zásahů, tak geologických procesů. Kontexty 20 a 21 představují původní podloží. Uloženina 20 je rozpadlou skálou, kontext 21 pak mohutným souvrstvím svahových sedimentů obsahujících amfibolové rohovce. Do těchto sedimentů se zahloubila těžba, hledající bloky amfibolového rohovce (bázi těžby představuje rozhraní 1). Přemístováním zeminy v rámci těžební jámy vznikly uloženiny 9, 18 a 19 spolu s rozhraními R2 a R3. Na závěr vyrostl velký odval v centrální části jámy představovaný vrstvy 17, 8 a 13. O tom, že rozhraní R3 fungovalo delší dobu, svědčí charakter uloženiny 17, která je ve spodní části tvořena velice jemnými splachy. Ekvivalentní ke kontextu 17 je vrstva 7 ve vyšších partiích severní části sondy. Jde o přemístěný materiál z těžby, jehož navršení předbývá vzniku centrálního odvalu. V této úrovni končí antropogenní činnost v přímém okolí sondy a ostatní souvrství jsou již pouze výsledkem geologických jevů, ačkoliv mnohdy člověkem ovlivněných. Výsledkem navršení centrálního odvalu a odvalu na severní straně je vznik hlubokého koryta východozápadního směru (R4), které je postupně zanášeno (kontexty 10, 11, 12 a 14). Od úrovně uloženiny 14 jsou všechny artefakty z amfibolového rohovce výrazně navětralé, což odpovídá dlouhodobému působení povrchových klimatických jevů. Následuje erozní rozhraní R5 překryté vrstvou 5, která představuje první půdní horizont s velkým množstvím uhlíků. Navazuje tvorba uloženiny 4, která je výsledkem sedimentace erodovaných vrstev v okolí a s ní současné erozní rozhraní R6. Do vrstvy 4 je zahloubeno rozhraní R7, které představuje erozní účinek vody nejspíše při silném přívalovém dešti (ověřeno empiricky). Vzniklé koryto je vyplněno hrubým pískem přineseným stejnou událostí (vrstva 4a). Následuje opět tvorba půdy (vrstva 3), která je opět přerušena sedimentací a erozí (R8 a vrstva 2). Sedimentace je ukončena tvorbou povrchové lesní půdy, která v nejnižších partiích v sobě obsahuje novověký a recentní odpad sklářské výroby. Tvorba půdy v prostorách lokality je s ohledem na vysokou nadmořskou výšku a lesní prostředí značně pomalá, a proto překvapí její tvorba opakovaná. To můžeme vysvětlit odlesněním lokality a tím zrychlením půdního vývoje.

Uloženiny 15 a 16 nejsou v profilech zachyceny. Vypĺňovaly úzkou jamku v severní části sondy, která



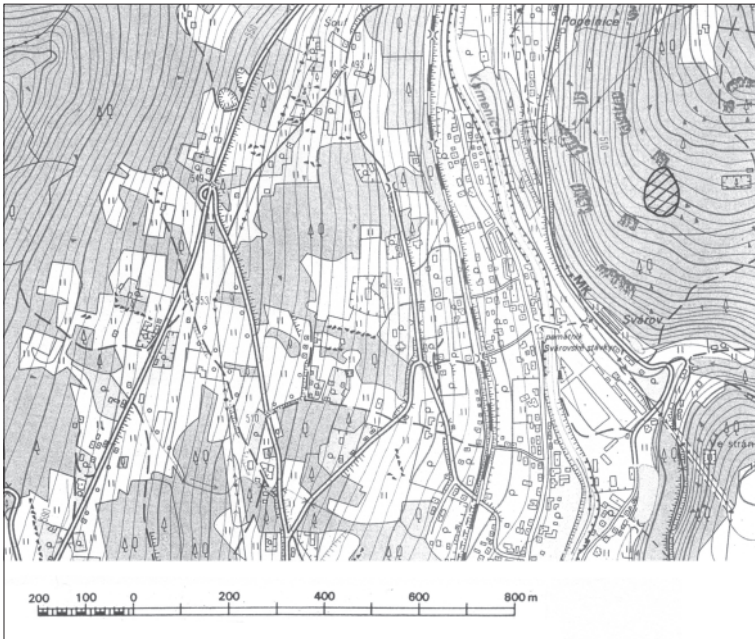
Obr. 9. Poloha lokality Velké Hamry II

Fig. 9. Localization of foundplace Velké Hamry II

byla původně interpretována jako křivá. Při postupu snímání vrstev jsme pod ní objevily zbytky zetlelého kořene velkého stromu, takže jsme ji reinterpretovali jako pozůstatek zalesnění. Popis kontextů a výrazných rozhraní je uveden v *el. příloze 4*.

V.3.4. Sondy 2 až 5

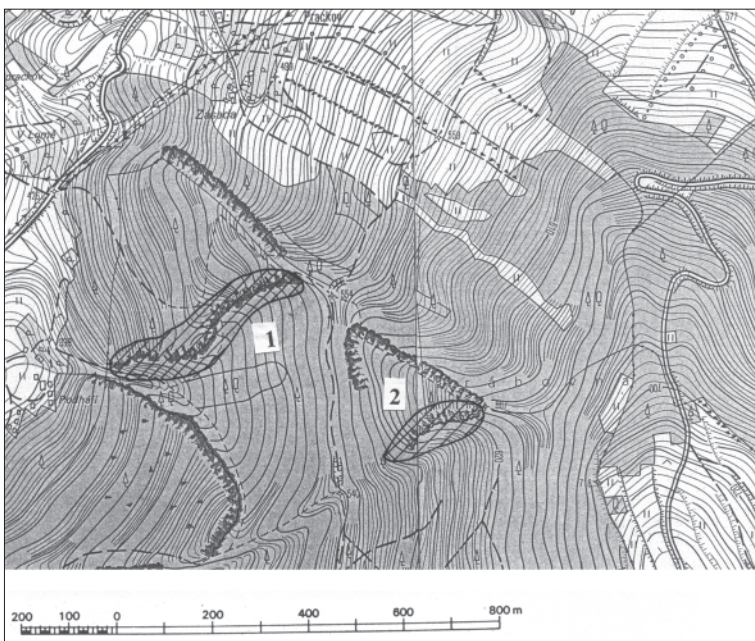
V sezóně 2004 pokračoval výzkum v zatím největší ploše. Byly založeny sondy 2 až 4 jako pokračování sondy 1 a sonda 5, která kolmo navazuje na sondu 4. Doposud byla prozkoumána plocha 20,5 m². Pro dokončení výzkumu vybrané těžební jámy předpokládáme sondáž na ploše 50 m². Dále se výzkum zaměří na menší sondáže v celé ploše těžebního pole, které budou sloužit k získání datovacího materiálu (uhlíků) a poznání technologie těžby. Další velkoplošné odkryvy se při tomto stavu poznání jeví jako samoučelné, sloužily by pouze k neúměrnému násobení získaných artefaktů. V současné době pochází ze sond 1 až 5 na 3 500 artefaktů, po dokončení výzkumu vybrané těžební jámy předpokládáme, že toto číslo dosáhne 10 000. Vzhledem k těžebnímu a dílenskému charakteru lokality je typologická skladba souboru relativně uniformní a násobení počtu artefaktů již nepřináší nová zásadní zjištění (soubor o 10 000 jedincích můžeme považovat za dostatečně reprezentativní a v českém neolitu za ojedinelý) (Šída *et al.* 2004). Hodnocení industrie z této poslední sezóny zatím ještě není hotovo, takže v této práci uvádím pouze omezený výběr industrie (sondu 4, a část sondy 5).



Obr. 10. Poloha lokality Velké Hamry I.
Fig. 10. Localization of foundplace Velké Hamry I.

V.4. Velké Hamry I a II

Lokalita Velké Hamry I byla objevena A. Přichystalem (2002) v roce 2002. Mnou hodnocená industrie pochází ze sběrů. Archeologický výzkum zde započal až v loňském roce pod vedením I. Vondroušové ve spolupráci s Muzeem Českého ráje v Turnově a Severočes-



Obr. 11. Mezolitické lokality na svahu Kozákova. Legenda: 1 – Loktuše, Kozákov – Proskálí, 1.1 – Kudrnáčova pec, 1.2 – Babí a Zemanova pec
Fig. 11. Mesolithic localities on Kozákov hill. Legend: 1 – Loktuše, Kozákov – Proskálí, 1.1 – Kudrnáčova pec cave, 1.2 – Babí and Zemanova pec caves

kým muzeem v Liberci. Hodnocení tohoto výzkumu není předmětem této práce.

Lokalitu Velké Hamry II jsem objevil v roce 2004. Prozatím zde mohly být provedeny pouze informativní povrchové sběry, výzkum předpokládáme v budoucnu (Obr. 9–10.) (Tb. 39–42).

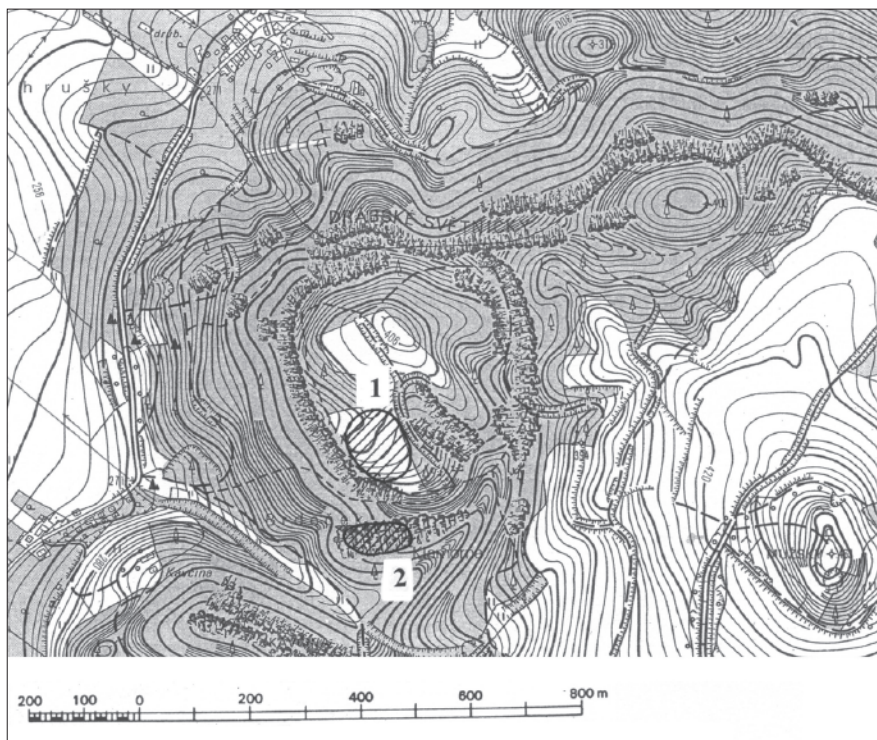
V.5. Jeskynní lokality Českého ráje – Babí, Zemanova a Kudrnáčova pec

Z jeskynních lokalit Českého ráje pocházejí velké soubory kamenné industrie, vyrobené převážně z místních kozákovských polodrahokamů. Tato industrie byla po dlouhou dobu považována za eneolitickou, protože se v jeskyních spolu s industrií nalézají i fragmenty keramiky nálevkovitých pohárů. Při novém zpracování jsem však musel soubory předatovat do mezolitického období podle zastoupení výrazných typů industrie. Ke smíšení souborů keramiky se starší mezolitickou industrií došlo při výzkumech ve třicátých letech 20. století.

Pro potřeby této práce sem vybral tři lokality – jeskyně Babí, Kudrnáčova a Zemanova pec. Všechny tři leží na úpatí vrchu Kozákov a mají i stejnou historii výzkumu. První výzkumy zde prováděli ve druhé polovině třicátých let ing. V. Vaníček a prof. Dr. J. V. Šimák. Revizi provedl v roce 1947 F. Prošek. Bohužel charakter starších výzkumů neumožnil odlišit eneolitické a mezolitické osídlení a ani drobné revize z roku 1947 neodhalily dvojí osídlení. Od roku 2003 provádí v oblasti revizní výzkumy autor ve spolupráci s Dr. J. Prostředníkem. Jejich hodnocení však zatím není uzavřeno (Šída 2004a) (Obr. 11) (Tb. 86–87).

V.6. Klamorna, k.ú. Dneboh

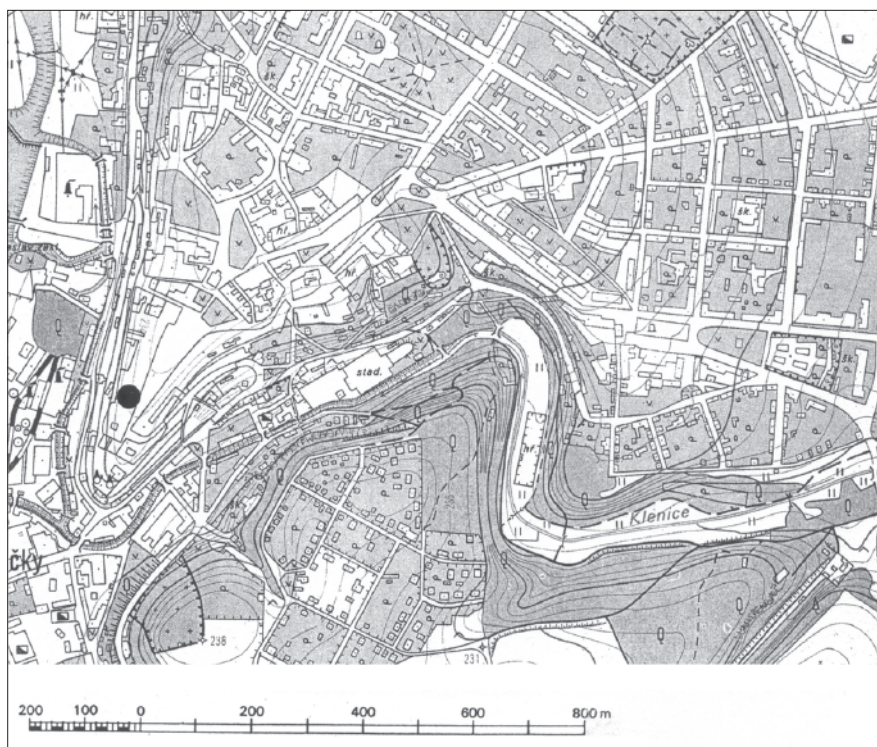
Klamorna patří mezi nejvýznamnější lokality nejenom Českého ráje, ale celých Čech. První nálezy z ní uvádí již J. L. Píč. V období první republiky zde prováděl výzkumy MUDr. J. Axamit. Tyto nálezy jsou deponovány v Národním muzeu. V turnovském muzeu jsou deponovány sběry L. Jisla z válečných let. Prozatím poslední výzkum na lokalitě provedl v letech 1942 a 1943 Dr. M. Šolle. Pro potřeby této práce jsem pra-



Obr. 12. Lokality na katastru Dnebohu. Legenda: 2.1 – Hrada, 2.2 – Klamorna.
 Fig. 12. Localities on territory of Dneboh village. Legend: 2.1 – Hrada, 2.2 – Klamorna.

coval s nálezy deponovanými v Národním muzeu a v Muzeu Českého ráje v Turnově. Do budoucna připravujeme s Dr. J. Prostředníkem celkovou publikaci lokality (Šída 2004a) (Obr. 12) (Tb. 88–92).

zován ve dvou etapách v letech 1992 a 1993. Z bazálních partií středověkého souvrství pochází menší kolekce kamenné industrie datovatelná do pozdního paleolitu (Prostředník – Šída 2003) (Obr. 13) (Tb. 85).



Obr. 13. Lokalizace pozdně paleolitických nálezů na území Mladé Boleslavi.
 Fig. 13. Localisation of end palaeolithic finds on territory of town Mladá Boleslav.

V.7. Lokality pozdního paleolitu

V.7.1. Mladá Boleslav

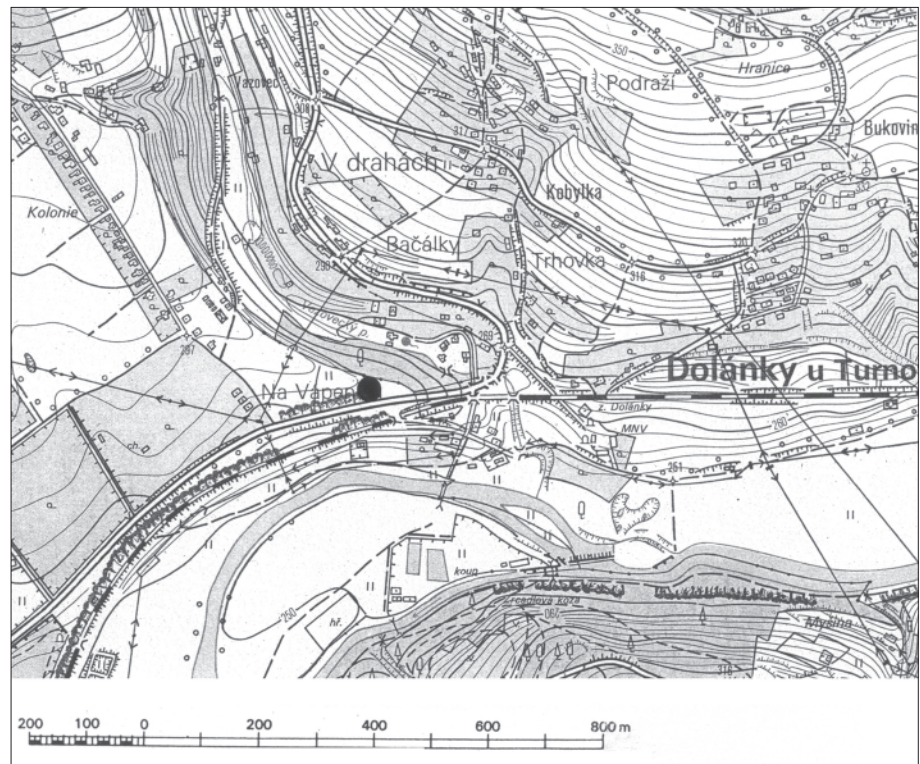
V letech 1992 až 1994 provedlo turnovské muzeum v intravilánu Mladé Boleslavi řadu záchranných výzkumů, které byly vyvolány výraznou stavební aktivitou v historickém jádru města. V těchto letech se zájem archeologů zaměřil především na prostor Staroměstského náměstí, dále Železnou ulici a Česko-bratrské náměstí (Prostředník 1993; 1994; 1995a, b, c, d, e; 1997; 1997a, b, c, d, e, f). Nejrozsáhlejší záchranná akce proběhla na parcelách domů čp. 99 – 101 na Staroměstském náměstí, a to v souvislosti s plánovanou, leč neuskutečněnou výstavbou hotelu akciové společnosti Agora (ZM 10: 03–33–24, 329 mm od Z s.č. a 237 mm, nadmořská výška 233 – 236 m). Výzkum zde byl reali-

V.7.2. Daliměřice

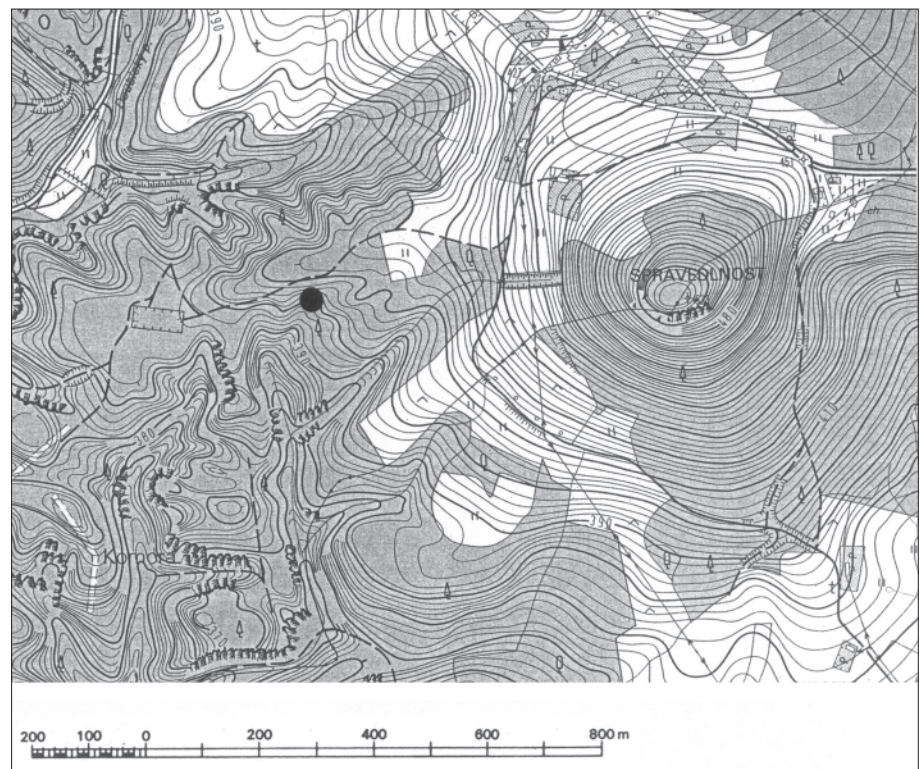
Poloha Na Vápeníku (ZM 03–32–18, 320:113) u Dolánek u Turnova je známá již od počátku 20. století. V roce 1908 uvádí K. Buchtele nálezy eneolitu z polohy: „na hradišti v Dolánkách zjištěna byla vrstva z doby přechodní, která asi svého času při stavbě hradebního valu byla rozrušena“ (-p- (Prokop?) 1908; Šimák 1921, 14–15). Tato pozorování pocházejí nejspíše z období prvních zásahů do morfologie terénu ostrožny. Ve třicátých letech byla jižní část lokality zničena stavbou silnice bez jakékoli archeologické dokumentace situací. Jaké nálezy byly v této době učiněny, a kde byly deponovány, nevíme. Další zprávou o lokalitě je hlášení archeologickému ústavu, které podává pan Alois Píček v roce 1940 (č.j. 2828/1940) Arche-

ologickému ústavu. Vedle konstatování stavu polohy jsou zmiňované i archeologické nálezy. Jeden kamenný „hrot“ a střípky mají být uloženy v turnovském muzeu, další 2 „pazourkové nože“ pak ve škole ve Čtveříně. Tyto nálezy a předchozí zprávu o vrstvě z doby přechodní zmiňuje v roce 1947 i Jan Filip (Filip 1947, 206), u všech nálezů však pravděpodobně mylně uvádí uložení ve škole ve Čtveříně. Vedle zmíněných nálezů uvádí i nález opracovaného jeleního parohu (o délce 48 cm, ič. A 4532), který získalo Turnovské muzeum ze zahrady domu pana Viléma Weisse v Dolánkách, který jej našel v hloubce 4 m při kopání studně (anonymus sd.; Filip 1947, 206; Šimák 1932, 19)¹⁹. Vedle těchto nálezů byly známy i nálezy raně středověké keramiky, které spolu s existencí příkopů a valů vedly k přesvědčení, že zde bylo raně středověké hradiště (Filip 1947, 206–7).

Na další výzkum si muse-la lokalita počkat až do poloviny osmdesátých let. Tehdy vyvolal záměr vystavět na ostrožně zahrádkářskou kolonii záchranný výzkum, který proběhl pod vedením J. Klápštěho v letech 1985 až 1987 (Klápště 1987a; 1987b; 1988; 1989; č.j. 3829/85; č.j. 4034/86; č.j. 3029/87; č.j. 2147/87; č.j. 1032/88; č.j. 4196/90). Výzkumem ostrožny byly zachyceny příkopy a zahloubené objekty patřící malému hrádku z 13. století. Z jednotlivých sond a okolí pak pečlivě soustředil P. Břicháček kolekci kamenné industrie, která je předmětem našeho hodnocení (Šída 2004c) (Obr. 14) (Tb. 81–84).



Obr. 14. Lokalizace pozdně paleolitických nálezů na území Daliměřic, poloha „Na vápeníku“.
Fig. 14. Localisation of endpaleolithic finds on territory of Dolánky village, locality „Na vápeníku“.



Obr. 15. Poloha lokality Doubice – Švédův převis
Fig. 15. Localization of foundplace Doubice – Švédův převis

¹⁹ Ve Filipově práci však chybí lokalizace.

V.7.3. Švédův převis, k.ú. Doubice

Výzkum abri (ZM 02–24–03, Z 53, J 162) prováděl kolektiv autorů pod vedením doc. Dr. J. A. Svobody v červenci 1999 v rámci dlouhodobého projektu na výzkum mezolitu a skalních dutin (Svoboda 2003). V naší práci se věnujeme pouze několika artefaktům vyrobeným z amfibolového rohovce typu Jistebsko (Obr. 15) (Tb. 43).

V.8. Ostatní lokality

V.8.1. Horky

Na katastru obce jsou známy pozůstatky po různých lidských aktivitách od paleolitu po středověk. Významnou částí je neolitické sídliště kultury s vypíchanou keramikou, známé od počátků existence cihelny prostřednictvím ojedinělých nálezů.

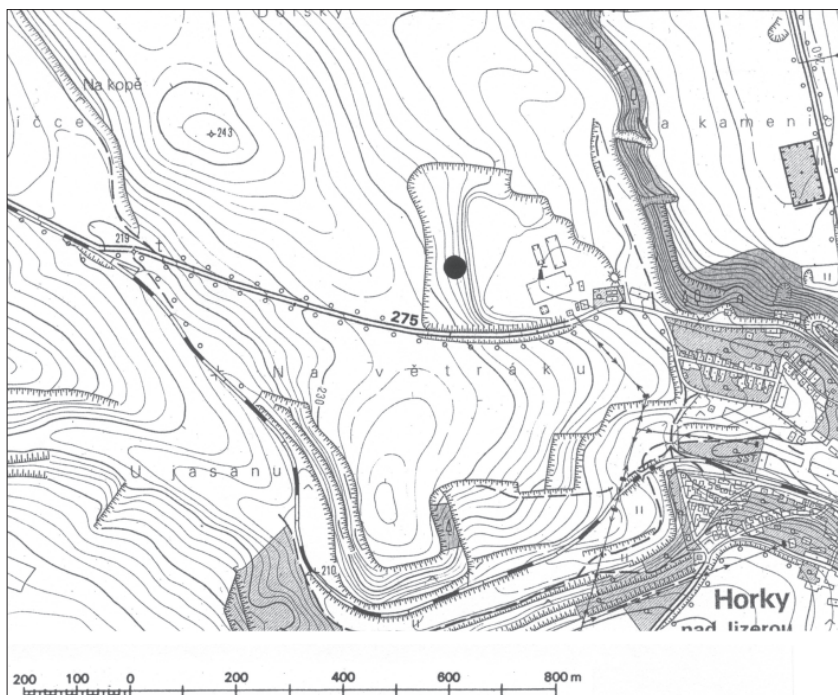
Ve 40. letech prováděl výzkum na katastru obce J. Böhm. Prozkoumána byla jáma StK, pohřebiště lužické kultury a sídliště bylanské kultury. Ve 40. letech došlo k několika ojedinělým nálezům náležejícím údajně StK a MMK.

V roce 1952 vyzvedli v cihelně Dr. J. Rataj a F. Prošek paleolitickou kamennou industrii při bagrovacích pracích (Fridrich 1982).

Pokračující rozsáhlé těžební práce v cihelně ničily pravěké objekty, a tak byl v roce 1953 zahájen záchranný archeologický výzkum. Výzkum vedený Dr. Pleinerovou trval šest sezón v návaznosti na práce v cihelně (Pleinerová 1958; 1959). Industrie hodnocená v této práci pochází z jámy 36 tohoto výzkumu.

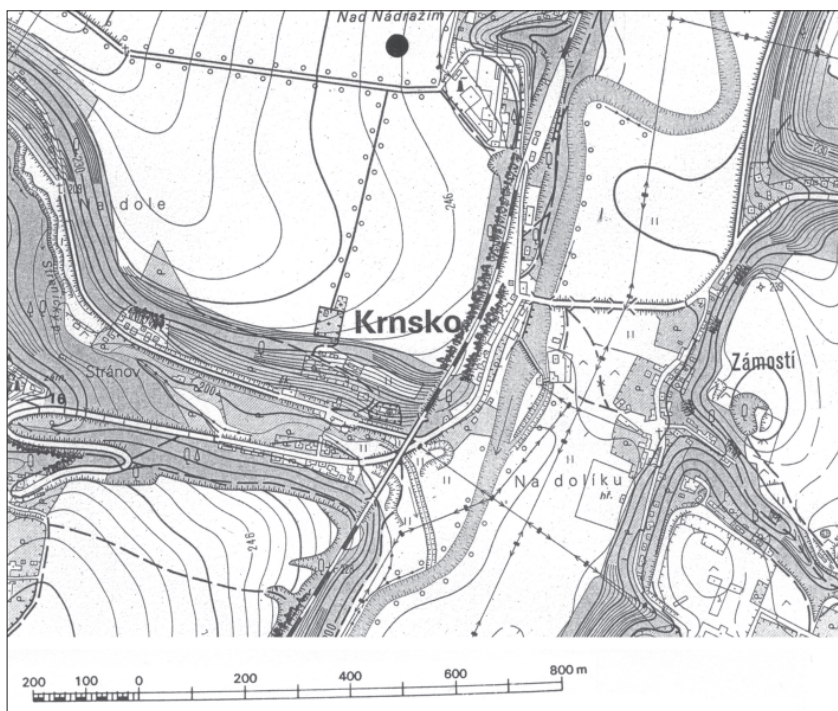
V letech 1972–5 samostatně prozkoumal v cihelně 3 objekty StK student gymnázia v Mladé Boleslavi T. Adam (Lička et al. 1999).

Prozkoumaná plocha se rozprostírá na katastru obce Horky nad Jizerou, na severozápadním okraji obce, převážně v prostoru cihelny a na poli jižně od cihelny (ZM 10: 13–11–08; koordináty 400:110), v nadmořské výšce 218–226 m n.m (Davidová et al. 2004) (Obr. 16) (Tb. 68–72).



Obr. 16. Poloha lokality Horky nad Jizerou.

Fig. 16. Localization of foundplace Horky nad Jizerou.

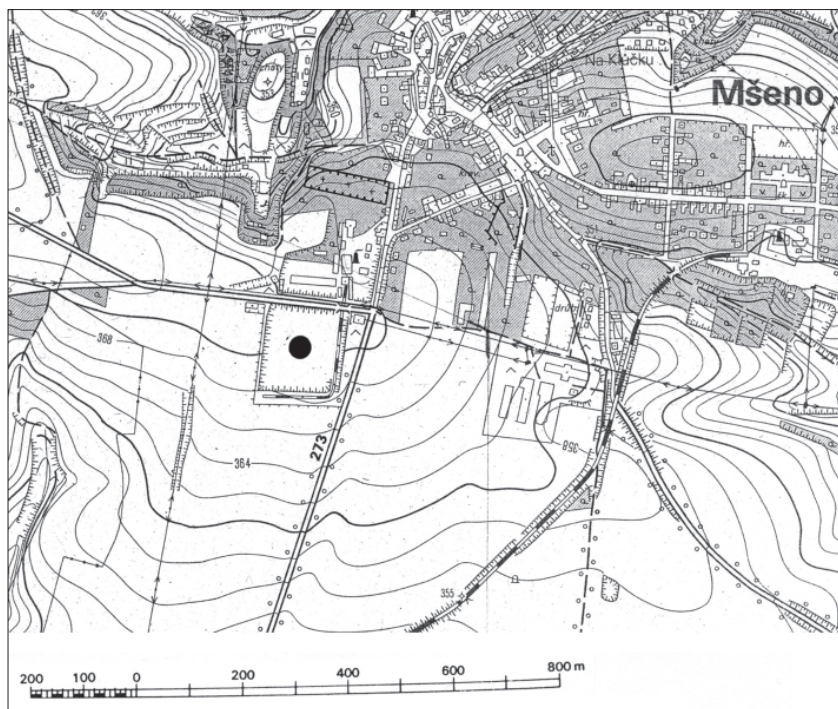


Obr. 17. Poloha lokality Krnsko

Fig. 17. Localization of foundplace Krnsko

V.8.2. Krnsko

V letech 1998 – 1999 proběhla na katastru obce Krnsko u Mladé Boleslavi záchranná akce na stavbě rodinných domků (Řídký 2003), ze které pochází hodnocená kolekce. Šlo o záchranný výzkum formou vzorkování, který odhalil osídlení téměř celé plochy v období neolitu. Konkrétně šlo o kultury s keramikou lineární (střed-



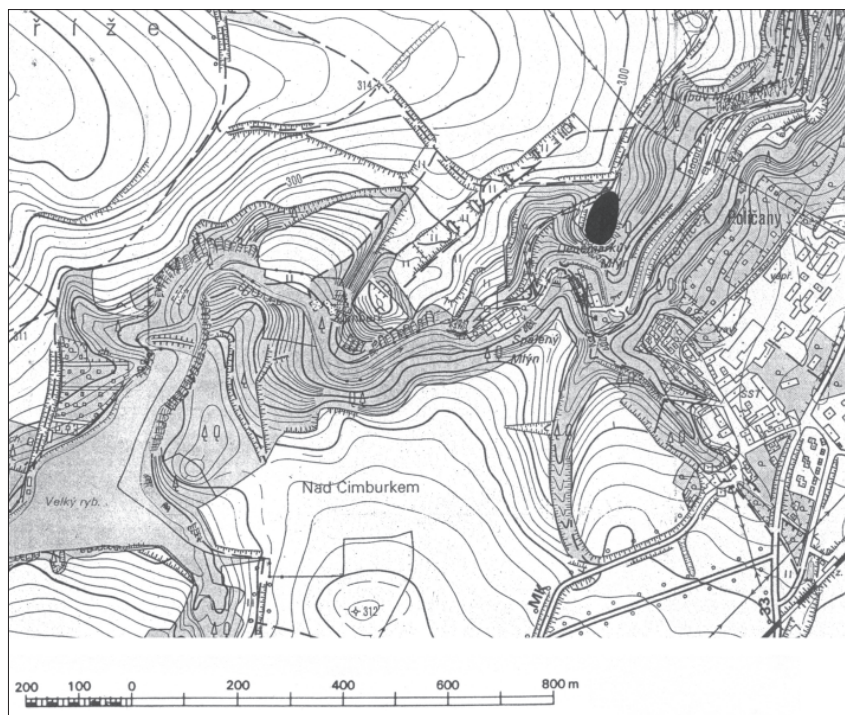
Obr. 18. Poloha lokality Mšeno.
Fig. 18. Localization of foundplace Mšeno.

V.8.3. Mšeno

Ve Mšeně v sedmdesátých a osmdesátých letech probíhal pod vedením PhDr. M. Ličky (*Lička 1990*) dlouhodobý záchranný výzkum v místní cihelně. Z tohoto velkého výzkumu sídliště kultury vypíchané hodnotím industrii z objektů 164 (starší fáze) a 10 (mladší fáze) (*Obr. 18*) (*Tb. 44–50*).

V.8.4. Bylany – Denmark

Na přelomu osmdesátých a devadesátých let probíhal pod vedením PhDr. M. Zápotockého v prostoru Bylan výzkum výšinné opevněné polohy Denmark. Lokalita je datována do období řívnáčské kultury. Předmětem mého hodnocení byla složka „ostatní kamenné industrie“ (*Šída v tisku 2*) (*Obr. 19*) (*Tb. 93*).



Obr. 19. Poloha lokality Bylany – Denmark
Fig. 19. Localization of foundplace Bylany – Denmark

V.8.5. Třebusice

Dlouhodobý systematický výzkum římského pohřebiště započal již před druhou světovou válkou, prováděn byl i v jejím průběhu a pokračoval i dlouhou dobu po ní. Z lokality hodnotím menší kolekci kamenné industrie jak doby římské, tak i dalších období (*Šída v tisku 3*) (*Obr. 20*) (*Tb. 104–106*).

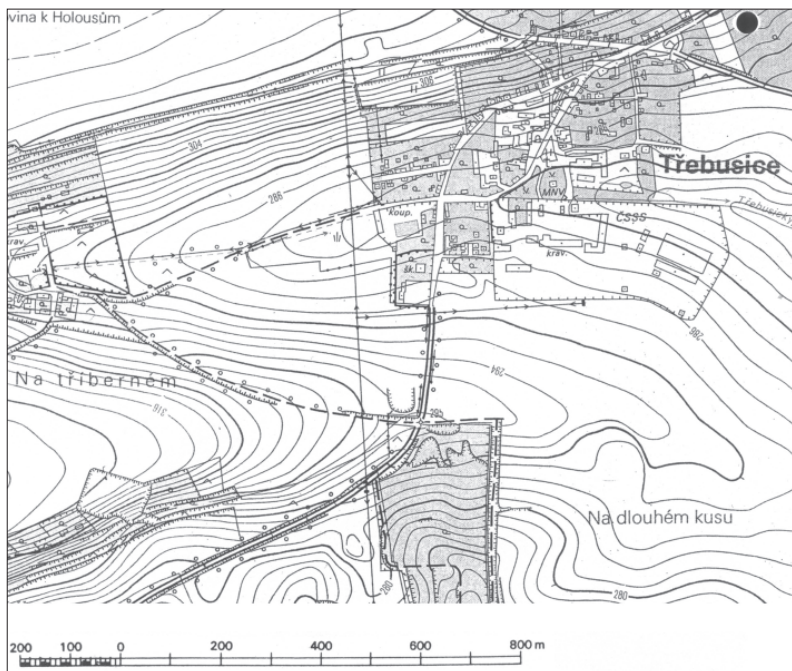
V.8.6. Sázava – Bílý Kámen

Prvním archeologicky prozkoumaným pravěkým lomem v Čechách byl Bílý kámen u Sázavy, kde v roce 1937 provedl omezený výzkum K. Žebera (1939). Výzkumem bylo shromážděno na 1400 artefaktů, bohužel však nikdy nebylo navázáno na první omezenou sondáž soustavnějším výzkumem (*Obr. 21*) (*Tb. 109*).

V.8.7. Nová Ves – Vepřek

Záchranný výzkum při stavbě dálnice D8 provádělo na začátku devadesátých let prehistorické oddělení NM (PhDr. M. Lička a PhDr. M. Slabina) (*Obr. 22*) (*Tb. 77, 107–108*).

ní fáze LnK II), vypíchanou (počátek mladšího stupně Stk IV) a několik kusů keramiky lze klást do horizontu Lengyelského komplexu (LgK 2a/2b). Nejistých je několik kusů zřejmě mladší eneolitické keramiky (obj. II/98, 38) (*Řídký – Šída 2004*) (*Obr. 17*) (*Tb. 73–76*).



Obr. 20. Poloha lokality Třebusice.
Fig. 20. Localization of foundplace Třebusice.

V.8.8. Plaňany

Plaňany jsou mezi archeology známy především díky nálezům, které pro archeologickou obec uvedl J. L. Píč. Jedná se o „Trichterbecherurnen“ známé pod názvem plaňanský pohár, které daly jméno horizontu nejstarší doby římské. Ty byly nalezeny v roce 1894 při průzkumu sídlištního objektu v průkopu na dvoře cukrovaru (Píč 1897, 190–192). Z katastru obce ale nepocházejí pouze nálezy nejstarší doby římské, ale i četné další. Nejstarší nálezy nejsou většinou lokalizované a převážně jsou dnes uloženy v Národním muzeu. V ojedinělých nálezech máme doloženu kulturu s keramikou lineární, kulturu nálevkovitých pohárů, dalšími zlomky kamenných nástrojů je doloženo obecně období neolitu a eneolitu. Doba bronzová je doložena ve své starší i mladší fázi. Máme doloženy nálezy únětické kultury, kultury lužické i knovízské. Osídlení dále pokračuje do doby halštatské, kdy máme z katastru doloženy jak žárové hroby, tak i bohatý komorový hrob. Z doby laténské byl na katastru objeven kostrový hrob. Následující období je doloženo již zmíněnými nálezy plaňanského horizontu. Nalezena byla i keramika období stěhování národů a raného středověku. Za celou historii Plaňan bylo v obci provedeno i několik výzkumů. V roce 1931 našel F. Dvořák v obci hrob bylanského typu. V roce 1934 byly nalezeny sídlištní objekty kultury knovízské na staveništi za budovou sokolovny. V roce 1973 byl prováděn výzkum na staveništi přeložky silnice. Odhalil pozůstatky sídliště datovaného rámcově do období halštatsko-laténské. V roce 1999 prováděl

Z. Mazač záchranný výzkum vyvolaný rozšiřováním kamenolomu. Na skryté ploše ve východní části kamenolomu prozkoumal celkem sedm sídlištních jam datovaných do doby bronzové, další jámy nebylo možné datovat. Objeven byl i jeden kostrový hrob datovaný rámcově do eneolitu. Autorem vzorkovaný objekt se nacházel východně od skryté plochy. Byl obnažen až při odtěžení spráše v nadloží těžných rul. Vzhledem k tomu, že byl překryt vrstvou ornice, která nebyla dokonale skryta (sledovaný profil se nacházel pouze 1 m od haldy vzniklé při skrývce, z toho důvodu zde nedošlo k dokonalému skrytí), nemohl být z povrchu zaznamenán.

Objekt A byl zachycen v severojižním řezu na první etáži lomu (výška 3,5 m – celková výška stěny 50 m). Horní okraj objektu se nacházel v hloubce cca



Obr. 21. Poloha lokality Sázava – Bílý Kámen.
Fig. 21. Localization of foundplace Sázava – Bílý Kámen.

1,3 m od současného povrchu (0,8 m ornice bylo odebráno při mechanické skrývce). V nadloží byla registrována uloženina o mocnosti 0,3–0,4 m (šedohnědá hlína sprašové konzistence – půdní typ na spraši). Délka objektu činila 4,5 m, do podloží se zahluboval 0,2 – 0,3 m, v severní polovině vycházela z bazální části objektu jáma o dochované délce 1 m (objekt B), která se zahlubovala do podloží od soudobého povrchu 0,6 m (objekty byly od sebe vertikálně odděleny vrstvičkou čisté spraše). Objekt B byl zaplněn tmavě hnědou hlínou bez jakýchkoli hrubých komponent. Objekt A měl ploché až mírně konkávní dno, nad jeho okrajem bylo lze registrovat relikty kulturní vrstvy, která náležala na sprašové podloží v mocnosti 0,1 m (okraje kulturní vrstvy nebyly zjištěny).

Objekt A byl vyplněn jednolitou uloženinou (tmavě hnědá hlína sprašové konzistence bez kamenů, s nále-



Obr. 22. Poloha lokality Nová Ves – Vepřek

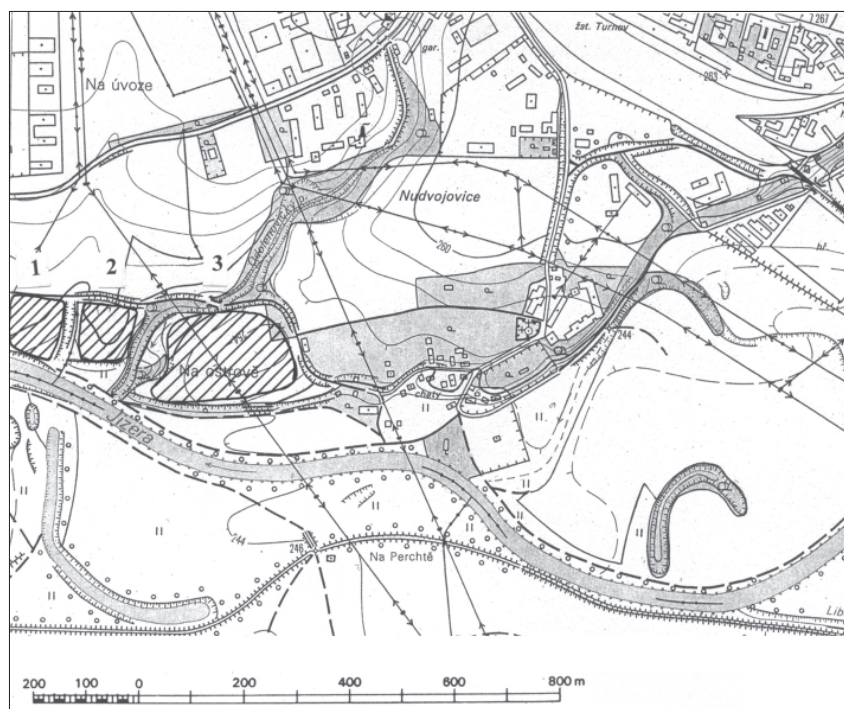
Fig. 22. Localization of foundplace Nová Ves – Vepřek

zy keramiky, mazanice, kostí a uhlíků). Při vzorkování jámy byly průběžně ve výplni nalézány drobné zlomky keramiky, pouze ve střední části se našla kumulace větších střepů a zvířecích kostí.

Ve vzdálenosti 30 metrů S směrem se nacházel další objekt, bohužel zcela nepřístupný (interpretován jako hliník) (Prostředník – Šída – Kyselý 2002) (Tb. 80).

V.8.9. Hrada, k.ú. Dneboh

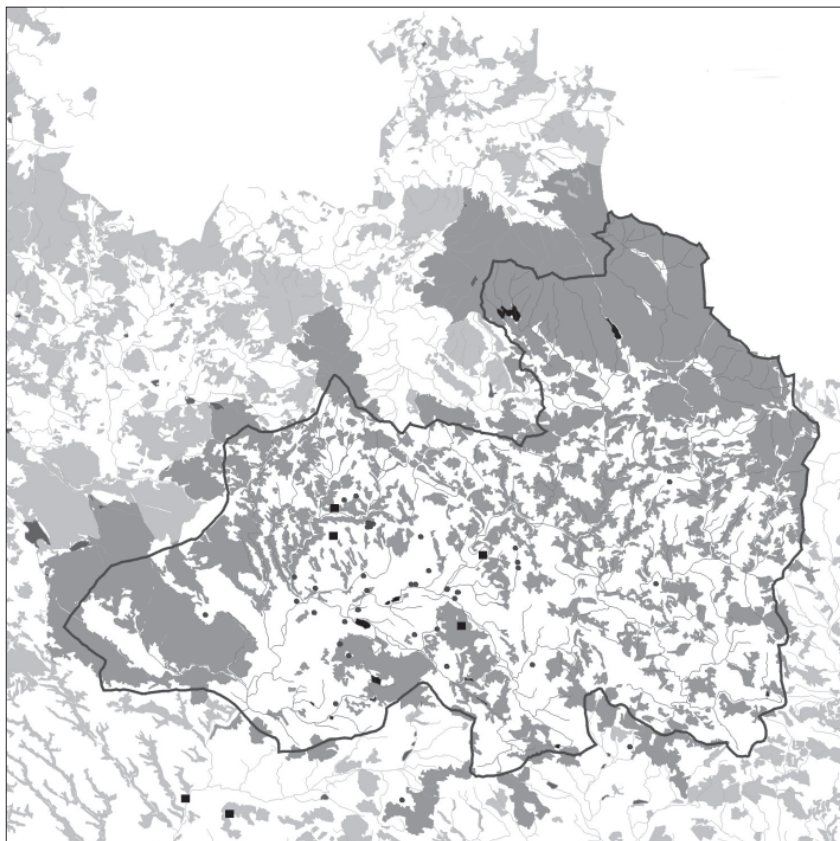
Plošina Hrada patří spolu s vedlejší Klamornou k největším a nejvýznamnějším lokalitám v kraji. První nálezy odsud zaznamenal již J. L. Píč. V roce 1930 zde prováděla omezené výkopy americká expedice vedená V. J. Fewkesem. V padesátých letech byla na lokalitě prováděna základní zjišťovací sondáž pod vedením doktorky E. Pleslové. Z tohoto výzkumu hodnotím omezenou část industrie mladší fáze kultury s lineární keramikou. Celý výzkum nebylo možno zpracovat, protože v současnosti teprve probíhá jeho muzejní evidenc (Obr. 12) (Tb. 27).



Obr. 23. Lokality na území obcí Přepeře a Nudvojovice, sběry na Turnovsku v roce 2002.

Legenda: 2.1 – lokalita Přepeře (4), 2.2 – lokalita Nudvojovice „Na bubnu“ (3), 2.3 – lokalita Nudvojovice „Na ostrově“ (2).

Fig. 23. Localities on territory of Přepeře and Nudvojovice villages, surface assemblages of year 2002. Legend: 2.1 – locality Přepeře (4), 2.2 – locality Nudvojovice „Na bubnu“ (3), 2.3 – locality Nudvojovice „Na ostrově“ (2).



Obr. 24. Lokality kultury se šňůrovou keramikou v horním Pojizeří. Legenda: šedé body – lokality kultury se šňůrovou keramikou (pohřebiště), černé čtverce – sídlištní nálezy kultury se šňůrovou keramikou.

Fig. 24. Localities of Corded ware culture in upper Jizera-river region. Legend: grey points – cemetery finds, black squares settlement finds.

V.8.10. Sběry na Turnovsku 2002

V roce 2002 prováděl autor spolu s D. Víchem omezené sběry na některých neolitických lokalitách v okolí Turnova. Sběry se dotkly lokalit Nudvojovice – poloha „Na ostrově“, Nudvojovice – poloha „Na bubnu“ a sousedních pozemků na katastru Přepeří. Dále pak byly sbírány polohy Turnov – Vrchhůra a plocha průmyslové zóny v Ohrazenicích (Obr. 5, 7, 23) (Tb. 78–79).

V.8.11. Kultura se šňůrovou keramikou

Nejstarším dokladem o nálezech KŠK v Pojizeří je lokalita Sovenice (okr. Mladá Boleslav). J. L. Píč se zmínil při popisu žárového pohřebiště lužické kultury na pozemku pana Janečka (č.kat. 89) o dvou lidských kostrách a lebkách (Píč 1887, 162, 343). Z počátku 20. století pocházejí nálezy z lokality Svijanský Újezd (okr. Liberec) a z průběhu století řada ojedinělých nálezů kamenné industrie (k dějinám výzkumu viz Filip 1947, Buchvaldek 1986). Tyto nálezy byly nově prezentovány v souvislosti s publikací dokladů přítomnosti nositelů KŠK ve východních Čechách (Kalferst – Prostředník 1993, Macháčková 1995). V posledních čtyřech letech

došlo k odkryvu dalších lokalit, které nám dovolují s ohledem na jistou specifickou ve výzdobě keramiky uvažovat o spojitosti s oblastí Lužice.

K zajímavému poznání došlo v souvislosti s lokalitou Kobyly (okr. Liberec), kde provedl J. Böhm v letech 1930–1932 výzkum žárového pohřebiště kobylské kultury.

V sektoru 25 a+b byly nalezeny zlomky keramiky, z nichž 2 pocházejí z okraje nádoby s plastickou vlnovkou (Mähling 1944) – tyto artefakty nesouvisely se zkoumaným pohřebištěm. Nález však upadl na půlstoletí v zapomnění. Na tehdy unikátní přítomnost zlomků sídlištní keramiky kultury se šňůrovou keramikou v katalogu nálezů ze žárového pohřebiště ze závěru mladší doby železné v Kobylech upozornil N. Bantelmann (1989, 304). Do české archeologické literatury uvedl lokalitu S. Vencl (1994, 4) ve své studii o problematice sídlišť kultur se šňůrovou keramikou a rozvinul tak diskusi trvající 6 let (Beneš 1994; Bouzek 1995; Turek 1995; Čech 1995; Neustupný 1997; Matoušek – Turek 1998; Prostředník – Vokolek 1998a; Buchvaldek 1999; Vencl 2000).

S. Vencl (1994, 4) s odkazem na monografii M. Buchvaldka (1986, 80) použil v souvislosti se sídlištními nálezy keramiky ŠK v Kobylech informaci o velmi slabě osídleném Pojizeří, která se jeví ve světle nových, resp. staronových nálezů antikvována.

V roce 1993 došlo k první prezentaci nálezů KŠK z území východních Čech a v této souvislosti byly zmíněny i nálezy specifické pojizerské facie (Kalferst – Prostředník 1993). Na tuto práci navázal příspěvek k sídlištním lokalitám ŠK (Prostředník – Vokolek 1998a). Od roku 1998 se opět rozšířil počet lokalit ŠK v Pojizeří (Prostředník – Šída 2004) (Obr. 24) (Tb. 94–103).

Soupis lokalit (Prostředník – Šída 2004):

Karlovice (okr.Semily)

kult.: KŠK; lok.: „Čertova ruka“, ZM 03 – 34 – 03, 373, 5 – 391,5 mm od západní sekční čáry, 306 – 325 mm od jižní sekční čáry, parc. č. 1250, Nadmořská výška se pohybuje mezi 350 a 370 m, převýšení nad okolní krajinou činí přibližně 56 m; okol.: výzkum J.V. Šimáka a R. Turka 1935–1936, nál.: abri „Novákova pec“ – zlomky zásobnice s plastickou páskou pod okrajem: pásmo 1 – 5, vrstva 3 a 4,

pásmo 3, vrstva 2, pásmo 4, vrstva 2, pásmo 10; zlomky z hrdla poháru: pásmo 11, vrstva 3 – 4, pásmo 3 – 4, vrstva 1; uloř.: MČR Turnov, inv. ř. A 3929, 288/35c; lit.: *Vokolek 1995; Prostředník – Vokolek 1998a*.

Turnov – Mařkovy zahrady,

kult.: KřK; lok.: Mařkovy zahrady – centřální řást, ZM 10: 03–32–23, ZSČ:JSČ: 188/242; 188,5/257; 197/267; 215/256; 216/225; 203/226,5 mm, nadmořská výřka 250 – 254 m okol.: 1) ojedinělý nález; 2) záchranný výzkum 2001, nález: 1) sekeromlat (AHA – podle *Buchvaldka 1986*); 2) narušené pohřebiřte, keramika, řI, uloř.: MČR Turnov, 1) inv. ř. A 592; lit.: *Filip 1947, 284, Tab. 14:4 – pozn. na Tab. 14:4* je uváděn sekeromlat A 593, je zde vřak vyobrazen sekeromlat A 592; *Kalferst – Prostředník 1993, 28, Tab. 9:2*.

Poznámka:

Na ploře E (Mařkovy zahrady – severní řást., ZM 10: 03–32–23, ZSČ:JSČ: 211/247 mm, nadmořská výřka 252 –253 m) bylo zkoumáno polykulturní sídliřte z I.-II. stupně LnK a IV. stupně StK, IIb. – IIIa. stupně kultury luřické a z pozdního hařtatu. V objektu 753/01, v jeho jihovýchodní řtvrtině ve vrstvě 1, se našly zlomky výduti a dna nádoby, která nesla stopy otisků řňůry.

Objekt 753/01 – plocha E – sezóna výzkumu 2001 (parc. ř. 1818/53–54).

Popis objektu: zahloubený objekt nepravidelného řtvercového řůdorysu (řtrana 3,6 – 3,8 m) s elipsoidním lalokem na severní řtraně o celkové řelce 5,52 m, hloubka řtvercové zahloubené řásti, 0,7 m, hloubka laloku do 0,3 m. U profil, ploché dno, v laloku registrovány 4 křlové jamky. Výplně: 1) řředně ulehlá hlinitojílovitá hnědoředá hlína, 2) řředně ulehlá písřitohlinitá hlína, tmavě ředá hněd, 3) řředně ulehlá prachopisřitá hlína, směs řvřtle hnědé a ředé hlíny, nahodilě uhliky; 4) prachopisřitá okrová hlína; 5) řředně ulehlá jílovitá hlína, tmavě ředá hněd, 40% uhliky, 10% mazanice – drobné a větří fragmenty; 6) řředně ulehlá prachopisřitá hlína, směs ředé a řvřtle ředé; 7) řředně ulehlá prachová hlína řvřtlá hněd; 8) řředně ulehlá jílovitá hlína, řvřtlehnědá, 50% bíle ředého jílu; 9) řředně ulehlá prachopisřitá hlína, řvřtle ředá s okrovou (50 %).

Poznámka: objekt typu F – polozemnice řtvercového řůdorysu se vstupním řtorem a zachovanými křlovými jamkami ve vstupním řstoru o průměrech 0,3, 0,4, 0,9 m, křlové jamky jsou zahloubeny do podloří (leří v řadě) – jedna z křlových jamek dostala vlastní říslo – 783/01.

Ze řtejněho řektoru objektu 753/01 (JV řektor), odkud pocházejí zlomky poháru, byla získána i mladopaleolitická silicitová řepel (6,1 × 2,5 × 0,8 cm), která je na lokalitě soliterním nálezem z tohoto období. Domníváme se, že jde o reutilizovaný paleolitický artefakt uřitý v období mladěho eneolitu (symbol?) jako souřást pohřební výbavy. Také další nález fragmentu poháru, který pochází ze skřvřky kulturní vrstvy v blízkosti obj. 753/01 (vzdálenost cca 20 m řápadně), a obdobně i ojedinělý nález sekeromlatu (A 592) z areálu Mařkových zahrad, s největří pravděpodobností souvisejí se zniřeným pohřebiřtem kultury se řňůrovou keramikou.

Turnov (okr. Semily)

kult.: KřK; lok.: pole „U rybníka“ jihovýchodně od Turnova; okol.: ojedinělý nález; nález: sekeromlat (XHA – podle *Buchvaldka 1986*); uloř.: MČR Turnov, inv. ř. A 593; lit.:

Filip 1947, 284, Tab. 14:4 – pozn. na Tab. 14:4 je uváděn sekeromlat A 593, je zde vřak vyobrazen sekeromlat A 592; *Kalferst – Prostředník 1993, 28*.

Turnov (okr. Semily)

kult.: KřK; lok.: Pohodnice, u řp.522; okol.: ojedinělý nález; nález: sekeromlat (BHA – podle *Buchvaldka 1986*); uloř.: MČR Turnov, inv. ř. A 3818; lit.: *Filip 1947, 284; Kalferst – Prostředník 1993, 28, Tab. 5:5*.

Kobyly (okr. Liberec)

kult.: KřK; lok.: parc. ř. 184 – ZM 10 03–32–16, 139 mm od ZSČ, 205 mm od JSČ, nadm. výřka 350 – 366 m, okol.: výzkum řárověho pohřebiřte kobyľské kultury, 1930– 1932 J. Břhm. nález: zlomky sídliřtní keramiky KřK, lit.: *Mähling 1944*.

Poznámka:

V řektoru 25 a+b nalezeny zlomky keramiky, z nichř 2 pocházejí z okraje nádoby s plastickou vlnovkou (*Mähling 1944, 58,116–117, Taf. 28:3,4,17*). Mähling v tomto řektoru uvádí výskyt sídliřtní keramiky; nálezy jsou v katalogu registrovány pod řísly 130/32 a 131/32. V Mählingově publikaci jsou vyobrazeny jeřte další zlomky, které asi náleřejí do eneolitu. Byly nalezeny v řektoru 53, ve velkě jamě nepravidelněho řůdorysu s tmavou uhlikatou výplní, s nálezy řtěpů a řI (*Mähling 1944, Taf. 28:2,6,7–12*). V jamě bylo nalezeno 9 křlových jamek. Objekt byl na okraji a ve řředu naruřen dvěma hroby (hroby XLVI, XLIX – *Mähling 1944, Taf. 4:1,2*). Nálezy jsou registrovány pod řísly 132 – 134/32.

Ohrazenice (okr. Semily)

kult.: KřK; lok.: parc. ř. 87/1,2 – ZM 10 03–32–18, 38 mm od ZSČ, 8 mm od JSČ, nadm. výřka 289–290 m, okol.: záchranný výzkum AO MČR prosinec 1998, nález: zlomek hrdla poháru, uloř.: MČR Turnov, lit.: *Macháčková – Prostředník 2001*.

Poznámka: Artefakt byl získán z objektu 8/98, řektoru F, který byl interpretován jako hliník.

Objekt měl celkovou řelku 10,1 m a maximální řířku 7,5 m. Největří dosařená hloubka byla 1,0 m.

Řektor F: Řelka hlavního profilu řinila 2,0 m a řelka S-J profilů byla u východního 2,54 m a u řápadního 3,32 m. Hloubka segmentu byla 0,90 m. Řtěny byly hladké a řikmé a dno bylo konkávní. V severovýchodní řásti se nacházela zahloubenina pravoúhlěho tvaru se řikmými řtěnami a plořým dnem a její rozměry řinily 0,9 m × 0,5 m a hluboká byla 0,1 m.

Výplň segmentu tvořily tyto kontexty: 1 – dosti ulehlá řvřtle ředá sprařová hlína mírně s uhliky a drobyky mazanice; 2 – řředně ulehlá řvřtle okrovohnědá sprař s jílem; 5 – řředně ulehlá tmavě ředá sprař mírně s uhliky a řrstvičkami vysřáženěho řeleza; 10 – ulehlá řředně řlutozelená jílovitá sprař mírně s uhliky.

Kom.: S ohledem na ojedinělý nález zlomku keramiky nelze rozhodnout, zda se jedná o nález sídliřtní ři hrobový. Vřhledem k poloře se přikláníme řpíše k druhé variantě.

Sovenice (okr. Mladá Boleslav)

kult.: KřK; lok.: pole pana Janečka, ř. kat. 89; parc. ř. 84, 85 – ZM 10 03–32–21, 48 mm od ZSČ, 126 mm od JSČ, nadm. výřka 275 m, okol.: 1) výzkum řárověho pohřebiřte luřické

kultury, 2) ojedinělý nález z roku 1888; nál.: 1) 2 kostrové hroby, amfora, pohár s ouškem, fragment poháru, 2 sílexové šipky, 2) sekerka, (BL1 – podle *Buchvaldka* 1986); ulož.: MČR Turnov, inv. č. A 497, 498; NM v Praze inv. č.: 6683; 56248–9, 2) 9987 lit.: *Píč* 1887, 162, 343; *Filip* 1947, 148 – 150, Tab. 17; *Kalferst – Prostředník* 1993, Tab. 8:8,9.

Poznámka:

J.L. Píč se zmínil při popisu žárového pohřebiště lužické kultury na pozemku pana Janečka (č. kat. 89) o dvou lidských kostrách a lebkách (*Píč* 1887, 162, 343). J. Filip, který provedl ve 40. letech minulého století revizi archeologických sbírek pojizerských muzeí (*Filip* 1947), objevil v inventáři turnovského muzea dvě nádoby ze Sovenic zdobené otisky šňůry a spojil je s nálezem kostrových hrobů (*Filip* 1947, 148 – 149). Vzhledem k tomu, že se tyto nádoby do muzea dostaly spolu s nálezy z lužického žárového pohřebiště, je tato konstrukce oprávněná.

Šlo o amforu téměř kulovitého tvaru s uchy nad výduť a vyšším válcovitým hrdlem; výzdoba byla provedena pravotočivými otisky šňůry (9 vodorovných otisků na válcovém hrdle, klikatka ze 4 – 5 otisků na počínající výduť, 3 vodorovné otisky v úrovni oušek), výška nádoby 205 mm. Amfora byla deponována v turnovském muzeu pod inventárním číslem A 498 (od 60. let 20. století nebyla při revizích fondu nalezena – *Filip* 1947, Tab. 17:13).

Ze Sovenic dále pochází pohárek s mírně prohnutým hrdlem a menším ouškem, výzdoba provedena 9 vodorovnými pravotočivými otisky šňůry; výška nádoby 95 mm. Pohárek je uložen v turnovském muzeu pod inv. číslem A 497. (*Filip* 1947, Tab. 17:11; *Kalferst – Prostředník* 1993, Tab. 8:9).

Další nádoba, která mohla pocházet ze sovenických hrobů KŠK, je deponována v inventáři Národního muzea v Praze pod číslem 6683. Jde o výduť pohárku s ouškem; výzdoba je složená ze dvou vodorovných pravotočivých otisků šňůry a na nich zavěšených trojúhelníků ze 3 otisků, dochovaná výška nádobky 85 mm (*Filip* 1947, 149, Tab. 17:12; *Kalferst – Prostředník* 1993, Tab. 8:8).

Z hrobů KŠK ze Sovenic zřejmě pocházely i 2 sílexové šipky (jedna s bazálním vrubem, druhá trojúhelníkovitá s řapem – *Filip* 1947, 149–150, Tab. 17:9,10). Tyto artefakty jsou deponovány v NM v Praze (inv. č. 56248–9).

Na stejném místě je deponována i amfibolitová eneolitická sekera, jejíž souvislost s pohřebištěm můžeme předpokládat (inv. č. 9987).

Svijanský Újezd (okr. Liberec)

kult.: KŠK; lok.: ostrožna v poloze „Na Kamenci“ na východním okraji obce, parc. č. 227/1; ZM 10 03–32–21, 440 mm od ZSČ, 280 mm od JSČ, nadm. výška 260 m; okol.: při skrývce ornice v roce 1931 v hloubce asi 0,6 m; nál.: žárový hrob?, pohár vyplněný popelem; ulož.: MČR Turnov, inv. č. A 496; lit.: *Filip* 1947, 247, Tab. 12:25; *Kalferst – Prostředník* 1993, Tab. 8:7.

Poznámka:

Na menší ostrožně v poloze „Na Kamenci“ na východním okraji obce Svijanský Újezd byla počátkem 20. století založena pískovna. V roce 1931 se na pozemku č. 227/1 při skrývce ornice nalezla v hloubce asi 0,6 m rozpadlá nádoba s popelem. Nádoba byla údajně uložena pod větším kamenem. Šlo o větší pohár s baňatou výduť a mírně nálevko-

vitě rozevřeným hrdlem. Výzdoba je provedena pravotočivými otisky šňůry: na hrdle až počínající výduť 12 vodorovných, na spodním otisku je zavěšen pás OŠ vyplněných trojúhelníků; výška nádoby je 140 mm. Pohár byl pány J. Kořátkem a J. Valkounem ze Svijanského Újezda darován turnovskému muzeu, kde je uložen pod inventárním číslem A 496 (*Filip* 1947, 247, Tab. 12:25; *Kalferst – Prostředník* 1993, Tab. 8:7).

J. Filip rozpoznal, že se tento pohár odlišuje od středočeských a spojil jej s oblastí sousední Lužice (Budyšín, Doberšcha, Burk, Stiebitz).

S ohledem na nejasné náleзовé okolnosti a nové kritické zhodnocení údajných žárových hrobů v sousední Lužici se přikláníme spíše k interpretaci inhumace. Bohužel z důvodu chemismu půd v oblasti Pojizeří se kosterní pozůstatky z pravěkých období dochovávají jen výjimečně.

Hrdlořezy (okr. Mladá Boleslav)

kult.: KŠK, lok.: Předliška, ZM 03–33–19, ZSČ/JSČ 216/366 mm, okol.: povrchový sběr – Vratislav. Rudolf 1997 (Mladá Boleslav). nál.: sídlištní keramika (2 zlomky); ulož.: soukromá sbírka; lit.: *Prostředník – Vokolek* 1998a.

Poznámka: Zlomek zásobnice z Předlišky (k. ú. Hrdlořezy) je typickým příkladem sídlištní keramiky KŠK a je vedle střeptů zdobených otiskem šňůry v náleзовých inventářích nejlépe identifikovatelný. Analogické tvary nalezneme například u sídlištní keramiky sálské KŠK (*Beran* 1990).

Chloumek (okr. Mladá Boleslav)

kult.: eneolit (KŠK?), lok.: Chlum – Švédské šance, ZM 03–33–25, ZSČ/JSČ 28–45/0–53; okol.: keramika objevena při revizi archeologické sbírky muzea v Mladé Boleslavi, P. Čech, M. Lutovský; nál.: zlomek ucha amfory; ulož.: M Mladá Boleslav; lit.: *Čech – Lutovský* 1992, *Prostředník – Vokolek* 1998a.

Poznámka: Tento nález však není zcela průkazný.

Olešnice (okr. Semily)

kult.: KŠK; lok.: „u obce Olešnice“; okol.: ojedinělý nález pana V. Sedláčka; nál.: sekeromlat (BHA3 – podle *Buchvaldka* 1986); ulož.: MČR Turnov, inv. č. A 594; lit.: *Filip* 1947, 237; *Kalferst – Prostředník* 1993, 25, Tab. 4:3.

Rovensko pod Troskami (okr. Semily)

kult.: KŠK; lok.: nelokalizováno; okol.: ojedinělý nález; nál.: kamenná sekerka s výbrusem pro uchycení topůrka, (BL2 – podle *Buchvaldka* 1986); ulož.: MČR Turnov, inv. č. A 615; lit.: *Filip* 1947, 246.

Chocnějovice (okr. Mladá Boleslav)

kult.: KŠK; lok.: „Na zadě“ – severně od obce před osadou Sovinky; okol.: ojedinělý nález; nál.: 5 sekeromlatů (FHA2b, BHA3, AHA, BHA3); ulož.: MČR Turnov inv. č. 587, 588, 589, 590, 591, lit.: *Filip* 1947, 107; *Kalferst – Prostředník* 1993, 31.

Kacanovy (okr. Semily)

kult.: KŠK; lok.: Podmoklice, blíže „Mokrého důlu“, zahrada čp. 29; okol.: ojedinělý nález, nalezeno na zahradě paní Boženy Polákové jejím synem Josefem při sázení stromků v hloubce 50 cm na podzim 1935; nál.: atypický mlat

(provrtaný valoun) (XHA – podle *Buchvaldka 1986*); ulož.: MČR Turnov, inv. č. A 2592; lit.: *Filip 1947*, 209.

Svijany (okr. Liberec)

kult.: KŠK; lok.: „zámecké školka“; okol.: ojedinělý nález ze sbírky zámeckého zahradníka, darovala rodina Marušková ze Svijan; nál.: 2 sekeromlaty (1. AHA – podle *Buchvaldka 1986*, 2. – ztracen); ulož.: MČR Turnov, inv. č. 595, 599; lit.: *Filip 1947*, 249; *Kalferst – Prostředník 1993*, 31, Tab. 15:18.

Vlastibořice (okr. Liberec)

kult.: KŠK; lok.: č. parcelní 126 (na artefaktu č.k. 146); okol.: ojedinělý nález, v roce 1945 našel děkan Voborník z Vlastibořic, daroval odb. učitel F. Louda se značkou Vl. 9; nál.: fragment sekeromlatu, délka 6,1 cm, šířka 4,3 cm a výška 4,5 cm (BHA3 – podle *Buchvaldka 1986*); ulož.: MČR Turnov, inv. č. A 4233; lit.: *Filip 1947*, 181.

Vlastibořice (okr. Liberec)

kult.: KŠK; lok.: pole pana Berana za domem čp. 1 při cestě ke Klučkám, v katalogu uvedeno pod katastrem Vlastibořic; okol.: ojedinělý nález, v květnu 1944 našel V. Pícek, žák měšťanské školy ve Vlastibořicích, daroval učitel F. Louda se značkou Vla 8; nál.: silicitová šipka s vkleslou bází, délka 1,9 cm, šířka 1,6 cm a výška 0,4 cm (SpI – podle *Buchvaldka 1986*); ulož.: MČR Turnov, inv. č. A 4234; lit.: *Filip 1947*, 181, poznámka: J. Filip uvádí pozemek č. parcelní 192/3 u cesty č. kat. 750/1.

Vlastibořice (okr. Liberec)

kult.: KŠK; lok.: č. k. 197; okol.: ojedinělý nález z roku 1943; nál.: fragment sekeromlatu, délka 7,7 cm, šířka 5 cm a výška 4,3 cm (AHA – podle *Buchvaldka 1986*); ulož.: PMKS Český Dub, inv. č. AR 103; lit.: *Filip 1947*, 181; *Stará 1995*.

Vlastibořice (okr. Liberec)

kult.: KŠK; lok.: nelokalizováno?; okol.: ojedinělý nález; nál.: fragment sekeromlatu, nedovrtaný, délka 7 cm, šířka 5,9 cm a výška 4,1 cm (FHA 3 – podle *Buchvaldka 1986*); ulož.: PMKS Český Dub, inv. č. AR 105; lit.: *Filip 1947*, 181; *Stará 1995*, poznámka: J. Filip uvádí artefakt stejných rozměrů nalezený v roce 1944 na farním poli u zahrady.

Vlastibořice (okr. Liberec)

kult.: KŠK; lok.: nelokalizováno; okol.: ojedinělý nález; nál.: fragment sekeromlatu, délka 6,3 cm, šířka 4,8 cm a výška 4,2 cm (BHA – podle *Buchvaldka 1986*); ulož.: PMKS Český Dub, inv. č. AR 106; lit.: *Stará 1995*.

Vlastibořice (okr. Liberec)

Další fragment sekeromlatu bez týlu nalezený v roce 1945 uvádí J. *Filip (1947)* z pozemku ve farním lese č. kat. 155. Nález se nepodařilo ztotožnit.

Mušský (okr. Mladá Boleslav)

kult.: KŠK; lok.: patrně Hrada; okol.: ojedinělý nález; nál.: kamenný mlat (DK – podle *Buchvaldka 1986*); ulož.: MČR Turnov, inv. č. A 507; lit.: *Filip 1947*, 135, Tab. 16.

Přepeře (okr. Semily)

kult.: KŠK; lok.: nelokalizováno; okol.: ojedinělý nález; nál.:

rohovcový retušovaný srpový nůž (SpI – podle *Buchvaldka 1986*); ulož.: MČR Turnov, inv. č. A 2702; lit.: *Filip 1947*, 241; Poznámka: Z Přepeří pochází mlat (inv. č. A609), který nebyl při revizi sbírky MČR v Turnově dohledán.

Bukovina (okr. Semily)

kult.: KŠK; lok.: na „Chochole“ mezi Bukovinou a Rakoušy; okol.: ojedinělý nález; nál.: sekeromlat hrubě opracovaný, s oválným tupým týlem bez provrtu; ulož.: MČR Turnov – ztraceno, inv. č. A 598; lit.: *Filip 1947*, 205.

Podolí u Svijan (Příšovice?) (okr. Liberec)

kult.: KŠK; lok.: nelokalizováno; okol.: ojedinělý nález, daroval řídící učitel Větvička z Příšovic; nál.: sekeromlat (BHA – podle *Buchvaldka 1986*); ulož.: MČR Turnov, inv. č. A 597; lit.: VIII. zpráva muzea v Turnově za roky 1907 – 20, 19; *Filip 1947*, 240; *Kalferst – Prostředník 1993*, 31, Tab. 5:4.

Loukov (okr. Mladá Boleslav)

kult.: KŠK; lok.: nelokalizováno; okol.: ojedinělý nález; nál.: sekeromlat (XHA – podle *Buchvaldka 1986*); ulož.: MČR Turnov, inv. č. A 2589; lit.: *Filip 1947*, 118.

Vyskeř (okr. Semily)

kult.: KŠK; lok.: nelokalizováno; okol.: ojedinělý nález; nál.: sekeromlat; ulož.: MČR Turnov, inv. č. A 2588; lit.: *Filip 1947*, 248; *Kalferst – Prostředník 1993*, 28, Tab. 5:2.

Vesec, Smrčí (okr. Semily)

kult.: KŠK; lok.: na poli mezi Vescem a Smrčím; okol.: ojedinělý nález, okolo roku 1940 našel Eduard Mužíček; nál.: silicitová šipka s řapem (SpI – podle *Buchvaldka 1986*); ulož.: MČR Turnov, inv. č. A 4652 – ztraceno.

Smrčí (okr. Semily)

kult.: KŠK; lok.: nelokalizováno; okol.: ojedinělý nález; nál.: sekeromlat; ulož.: MČR Turnov, inv. č. A 4654; lit.: *Kalferst – Prostředník 1993*, 27, Tab. 12:3.

Letařovice (okr. Liberec)

kult.: KŠK; lok.: Patočkovo pole; okol.: ojedinělý nález pana Matějky; nál.: kamenný vývrtek z ordovického červeného křemence; ulož.: PMKS Český Dub, inv. č. AR 200; lit.: *Stará 1995*.

Chvalčovice (okr. Liberec)

kult.: KŠK; lok.: poloha „U kříže“, Novákovo pole; okol.: ojedinělý nález, nalezeno v dubnu 1956; nál.: sekeromlat (XHA – podle *Buchvaldka 1986*); ulož.: PMKS Český Dub, inv. č. AR 161; lit.: *Stará 1995*.

Hradčany (okr. Liberec)

kult.: KŠK; lok.: nelokalizováno; okol.: ojedinělý nález; nál.: 2 sekeromlaty (XHA, FHA 2a – podle *Buchvaldka 1986*); ulož.: PMKS Český Dub, inv. č. AR 170, 171; lit.: *Stará 1995*.

Paceřice (okr. Liberec)

kult.: KŠK?; lok.: nelokalizováno; okol.: ojedinělý nález; nál.: 2 silicitové sekery (BLQ – podle *Buchvaldka 1986*); ulož.: PMKS Český Dub, inv. č. AR 404, 298 (nenalezeno); lit.: *Stará 1995*.

Březina (okr. Mladá Boleslav)

kult.: KŠK; lok.: nelokalizováno; okol.: ojedinělý nález; nál.: silicitová šipka s vkleslou bazí, (SpI – podle *Buchvaldka 1986*); ulož.: M Mnichovo Hradiště, inv. č. 4198.

Vysocko (okr. Semily)

kult.: KŠK; lok.: nelokalizováno; okol.: ojedinělý nález; nál.: šipka s řapem (SpI – podle *Buchvaldka 1986*); ulož.: M Vysoké nad Jizerou, inv. č. 27/2000; lit.: *Brestovanský – Prostředník 2002*.

Bradlečná Lhota (okr. Semily)

kult.: KŠK; lok.: nelokalizováno; okol.: ojedinělý nález; nál.: sekeromlat (XHA – podle *Buchvaldka 1986*); ulož.: M Železnice, inv. č. P 3053; lit.: *Kalferst – Prostředník 1993*, 21, Tab. 6:1.

Mohelnice u Mnichova Hradiště (okr. Mladá Boleslav)

kult.: KŠK; lok.: nelokalizováno; okol.: ojedinělý nález, dar pana J. Sedláčka, učitele v Mohelnici; nál.: sekera ze silicitu, (BLQ – podle *Buchvaldka 1986*); ulož.: NM, inv. č. 9907.

Dokessko (okr. Česká Lípa)

kult.: KŠK; lok.: nelokalizováno; okol.: ojedinělý nález; nál.: fragment sekeromlatu, (AHA – podle *Buchvaldka 1986*); ulož.: MMH, bč.

Vlčí pole u Bousova (okr. Mladá Boleslav)

kult.: KŠK?, mezolit?; lok.: nelokalizováno; okol.: ojedinělý nález; nál.: dvouhrotý mlat, ulož.: NM, inv. č. 10079.

Háje nad Jizerou (okr. Semily)

kult.: mladší eneolit – ?KŠK; lok.: „nalezeno na cestě“; okol.: ojedinělý nález, v červenci 1985 – předal Zd. Průcha, Plzeň; nál.: silicitová šipka; ulož.: MVČ Hradec Králové, př.č. 101/97.

-Vesec pod Kozákovem (okr. Semily)

kult.: KNP; lok.: Kudrnáčova pec – ZM 10: 03–32–20, 4,5 mm od ZSČ a 32 mm od JSČ, nadmořská výška 615 m. Okol.: výzkum ing. V. Vaníčka v roce 1937. Nál.: zlomek keramiky. Ulož.: MČR inv. A 1250.

Pozn.: Fragment nádoby údajně s výzdobou otisky šňůry byl mylně přiřazován kultuře se šňůrovou keramikou (*Filip 1947*, 213, Tab. 12:23 – A 1250; *Brestovanský – Stará 1998*). Ve skutečnosti jde o výzdobu taženého vpichu, kterou lze datovat spolu s ostatními eneolitickými nálezy z této lokality do II.- III. stupně KNP.