

Parma, David

Příspěvek k poznání pohřebního ritu střední a mladší doby bronzové v oblasti Vyškovské brány

In: *Moravskoslezská škola doktorských studií. Seminář 1.* Měřínský, Zdeněk (editor); Klápště, Jan (editor); 1. vyd. Brno: Masarykova univerzita, 2008, pp. 123-138

ISBN 9788021047495

Stable URL (handle): <https://hdl.handle.net/11222.digilib/127694>

Access Date: 16. 02. 2024

Version: 20220831

Terms of use: Digital Library of the Faculty of Arts, Masaryk University provides access to digitized documents strictly for personal use, unless otherwise specified.

PŘÍSPĚVEK K POZNÁNÍ POHŘEBNÍHO RITU STŘEDNÍ A MLADŠÍ DOBY BRONZOVÉ V OBLASTI VYŠKOVSKÉ BRÁNY

David Parma

Abstrakt:

Článek se zabývá vyhodnocením nových funerálních lokalit střední a mladší doby bronzové z oblasti Vyškovské brány, odkrytých v letech 2002 a 2003 v rámci záchranného výzkumu na stavbě dálnice D1. Prozkoumány byly dva fragmenty pohřebních areálů – v případě lokality Ivanovice n. H. 3/2 jde o několik kostrových hrobů z mladšího úseku střední doby bronzové, větší počet celků pochází z birituálního pohřebiště s nezvykle variabilním ritem v poloze Hoštice 4. Ze dvou lokalit můžeme doložit deponování skeletů v objektech v rámci sídlištního areálu, anomální případ deponování bohatě šperky vybaveného skeletu ženy z Ivanovic n. H. 3/2 v sídlištním objektu zcela mimo současný sídlištní areál souvisí patrně s rituálně-religiozní sférou. Po srovnání s dosavadním stavem poznání problematiky v regionu je zřejmé, že záchranné výzkumy na D1 výrazně kvantitativně, ale především kvalitativně obohatily naše poznatky o pohřebním ritu této oblasti v příslušném období.

Klíčová slova:

střední doba bronzová – mladší doba bronzová – Vyškovsko – Vyškovská brána – pohřebiště

Abstract:

Contribution to the Study of Burial Rites of the Middle and Late Bronze Age in the Vyškovská brána Area

The article assesses new funeral locations of the Middle and Late Bronze Age in the Vyškovská brána area, excavated in 2002 and 2003 as part of rescue archaeology during the construction of the D1 motorway. Two portions of burial areas were explored. The Ivanovice n. H. 3/2 location contained several skeletal graves from the late Middle Bronze Age, while more graves were excavated in the bi-ritual burial ground in the Hoštice 4 location, with unusually varied burial rites. Two graves document the depositing of skeletons in constructions within a settlement area; an anomalous case of depositing a female skeleton with a large amount of jewellery in a construction outside the settlement area from the Ivanovice n. H. 3/2 burial ground is probably of ritual-religious significance. Having assessed the existing information on the issue in the region, it becomes obvious that the rescue work associated with the D1 has remarkably enriched our knowledge of burial rites in the area in the period, in terms of both quantity and, especially, quality.

Key words:

Middle Bronze Age – Late Bronze Age – Vyškov region – burial ground

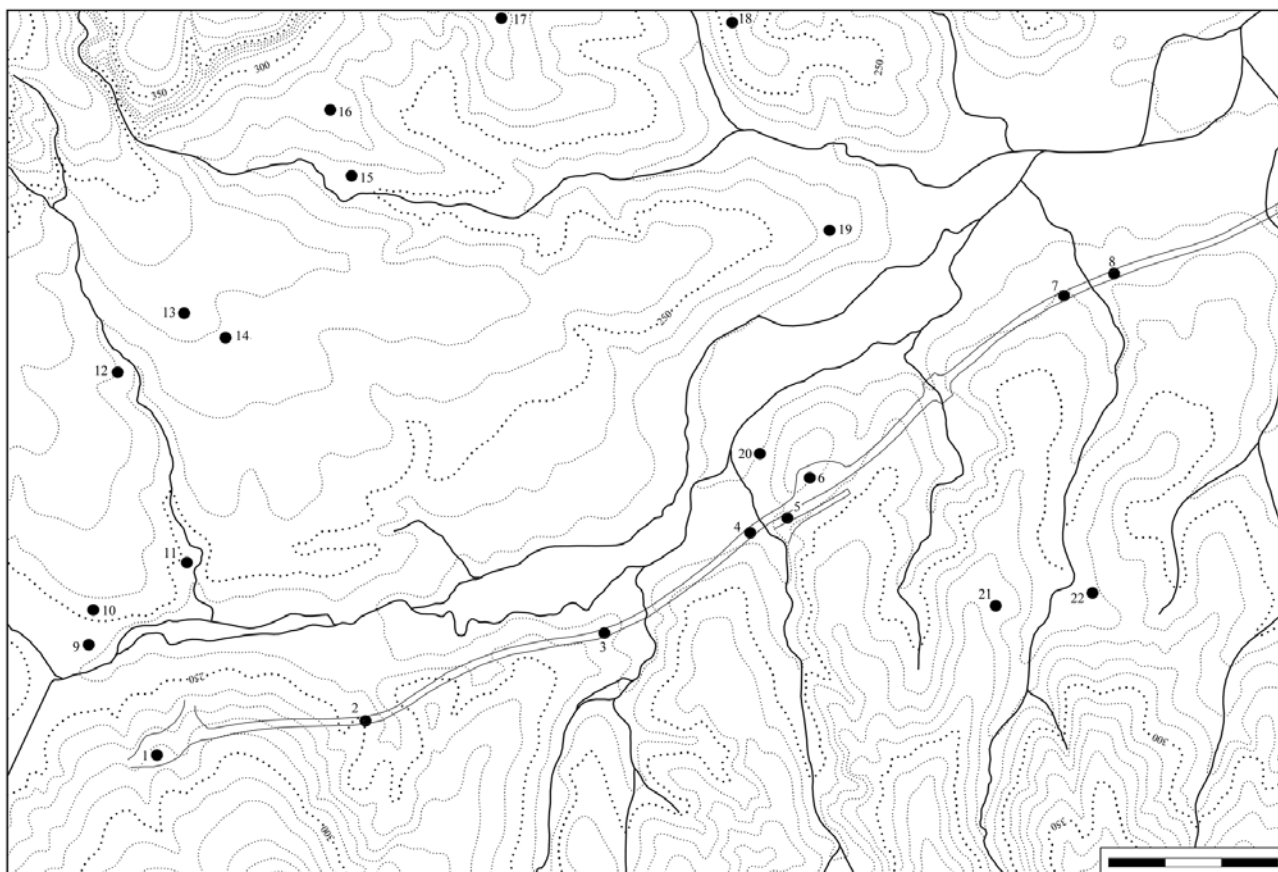
V letech 2002 a 2003 provedli pracovníci Ústavu archeologické památkové péče Brno rozsáhlý záchranný výzkum v trase nově budované dálnice D 1, úsek Vyškov – Mořice. Během něj se podařilo odkrýt řadu zcela nových lokalit z různých pravěkých období, mimo jiné i ze střední až pozdní doby bronzové (Bálek et al. 2003; Čížmář – Geislerová 2006; zde soupis jednotlivých lokalit). Celkem 8 takto datovaných dosud nezná-

mých lokalit výrazným způsobem rozšířilo pramennou základnu tohoto období a jejich komplexní zpracování je autorem připravováno; cílem příspěvku je zhodnotit jejich přínos k poznání problematiky pohřebního ritu dané oblasti.

Pro účely následujícího vyhodnocení byl uměle vymezen prostor reprezentovaný mapkou na obr. 1. Jeho osou je právě trasa dálnice D 1 s řadou nových lokalit, která ovšem v tomto úseku plně využívá přirozenou modelaci krajiny. Z geografického pohledu jde o východní část Vyškovské brány a dále okrajově o sousedící celky, které ji vymezují – mírná Litenčická pahorkatina na jihu a výraznější svahy Dražanské vrchoviny na severozápadě. Vyškovská brána patří do soustavy Vněkarpatských sníženin, spojuje Hornomoravský a Dyjsko-svratecký úval a je tedy přirozeným komunikačním koridorem. Charakteristickým krajinným rysem je zde plochý reliéf s široce zaoblenými rozvodními hřbety a rozevřenými údolními. Větší vodní toky jsou doprovázeny údolními nivami, říční terasy jsou méně časté. Vlastní sníženina je vyplněna neogenními sedimenty badenského moře (vápnité jíly, jílovce, písky), překrytými silnými pokryvy spraší. Převažující půdní pokryv představují černozemě, v okolí vodních toků černice. Severní okraj Litenčické pahorkatiny je z geologického hlediska analogický, opět je utvářen neogenními sedimenty překrytými v kvartéru spraší. Větší vodní toky zde mají většinou dobře vyvinuté údolní nivy, méně časté jsou zbytky říčních teras. Oproti tomu Konicová vrchovina, součást Dražanské vrchoviny, výrazně tektonicky vymezující severní okraj Vyškovské brány, je tvořena kulmskými sedimenty a základním krajinným prvkem jsou rozsáhlé zbytky zarovnaného povrchu, rozdělené na okrajích hlubokými říčními údolními (Demek a kol. 1987).

Přirozenou osu vymezeného prostoru tvoří přibližně 13 km dlouhý úsek na středním toku říčky Hané. Dle běžně užívané terminologie se v tomto případě jedná o region, přirozené mikroregiony tvoří v této oblasti spíše jednotlivé drobné přítoky Hané – zejména jde o přítoky pravobřežní (Pruský, Medlovický, Švábenický, Dětkovický potok) s výraznými údolními, ale také o přítoky levobřežní (Marchanice, Pustiměřský potok). Trasa dálnice D1 tyto mikroregiony protнула příčně, přičemž vazba sídelních areálů sledovaného období právě na blízkost těchto drobných vodotečí je evidentní.

V mladší a pozdní době bronzové se vyčleněná oblast nachází na rozhraní dvou hlavních kulturních okruhů – kultury lužických popelnicových polí (KLPP) a kultury středodunajských popelnicových polí (KSPP), přičemž při často nejednoznačném zařazení nálezů se jeví jako nejpraktičtější užití neutrální terminologie pracující s obecným termínem kultura popelnicových polí (KPP) a dále jednotlivými stupni a fázemi (naposledy přehledně Salaš 2005, obr. 1). Pro střední dobu bronzovou lze předpokládat příslušnost zdejšího osídlení ke středodunajské mohylové kultuře (SMK).



Obr. 1. Mapa sledované oblasti východní části Vyškovské brány, linií vyznačena trasa dálnice D1; soupis lokalit v textu.

Abb. 1. Karte des beobachteten Gebietes des östlichen Teils der Wischauer Pforte, die Linie kennzeichnet die Trasse der Autobahn D1; Verzeichnis der Fundstätten im Text.

Metodicky je prvním krokem shrnutí poznatků o dosud známých přesněji lokalizovatelných stopách osídlení ze střední až pozdní doby bronzové ve vyčleněném regionu, a to s důrazem na doklady pohřebního ritu. Následuje vyhodnocení všech dostupných situací souvisejících s pohřbíváním z jednotlivých lokalit v trase D1 a poté konfrontace takto získaných poznatků a vyhodnocení přínosu nových výzkumů k poznání pohřebního ritu střední a mladší doby bronzové v oblasti Vyškovské brány.

Soupis lokalit ve sledovaném prostoru (mapa obr. 1)

Lokality ze stavby dálnice D1 Vyškov – Mořice:

1 – Vyškov 1 „Pololány“ – zachyceno několik sídlištních objektů střední doby bronzové.

2 – Topolany 2 – prozkoumáno celkem 133 sídlištních objektů, vedle sporadického osídlení eneolitického se výrazněji projevuje především obytný areál datovatelný do střední doby bronzové a počátku KPP a dále obytný a pohřební areál středohradištního období.

3 – Hoštice 4 – prozkoumáno celkem 261 objektů polykulturního pravěkého osídlení, mimo jiné část pohřebiště (21 hrobů) ze starší fáze KPP a několik rámcově současných sídlištních objektů.

4 – Medlovice 1 – prozkoumáno polykulturní sídliště především laténského stáří, dva objekty je možné datovat do starší fáze KPP.

5 – Ivanovice n. H. 3 – prozkoumáno 101 sídlištních objektů, vedle sporadického eneolitického osídlení a sídliště únětické kultury se nejvýrazněji projevuje sídliště ze závěru střední doby bronzové.

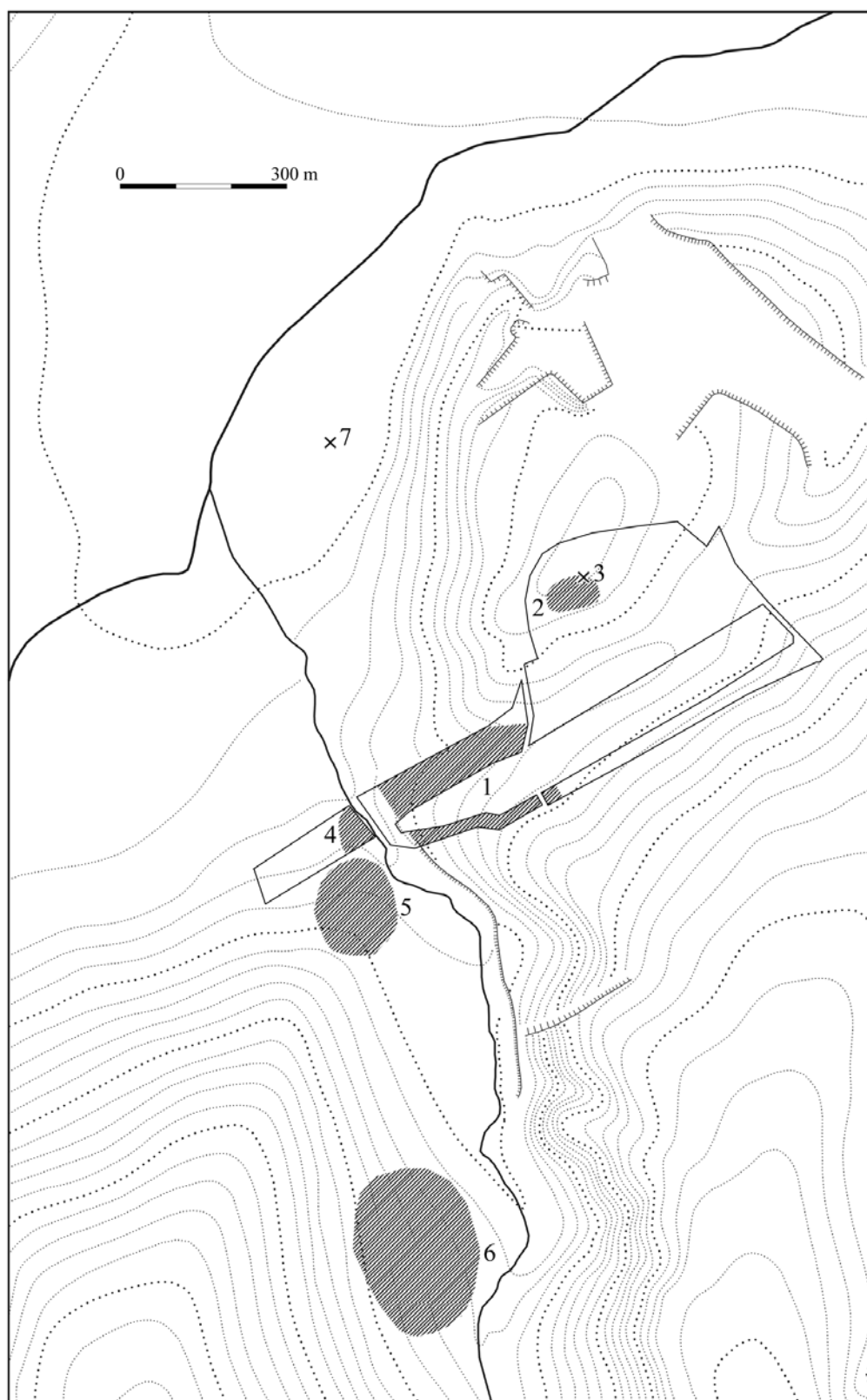
6 – Ivanovice n. H. 3/2 – prozkoumáno 115 objektů, vedle sídlištního areálu z časného eneolitu a starší doby bronzové zachyceno především pohřebiště kultury se šňůrovou keramikou a tři hroby datovatelné do střední doby bronzové; dále odkryt ojedinělý sídlištní objekt s deponovaným lidským skeletem datovatelný do středního stupně KPP (HaA2).

7 – Ivanovice n. H. 7 – prozkoumáno přes 150 objektů polykulturní lokality, vedle eneolitického pohřebiště se nejvýrazněji projevilo osídlení starší a střední doby bronzové a především sídliště starší fáze KPP.

8 – Ivanovice n. H. 6 – prozkoumána necelá stovka objektů, vedle eneolitického pohřebiště je nejvýraznější komponentou obytný areál ze střední doby bronzové a obytný areál starší až počátku mladší fáze KPP.

Další lokality:

9 – Vyškov – ulice Zámecká – v r. 1994 při stavbě kanalizační přípojky dokumentována B. Mikulkovou kulturní vrstva s keramikou datovatelnou rámcově do KPP; lit.: NZ č. j. 287/97 v archivu ARÚ Brno.



Obr. 2. Koncentrace lokalit jižně od Ivanovic na Hané: 1 – Ivanovice n. H. 3 – sídliště, 2 – Ivanovice n. H. 3/2 – pohřebiště SMK, 3 – Ivanovice n. H. 3/2 – de-
pozitum H 818, 4 – Medlovce 1, 5, 6 – lokality s keramikou KPP zjištěné namátkovými povrchovými sběry; linie vyznačují rozsah skrytých ploch.

Abb. 2. Fundstättenkonzentration südlich von Ivanovice na Hané: 1 – Ivanovice n. H. 3 – Siedlung, 2 – Ivanovice n. H. 3/2 – Urnenfelderkultur-Gräberfeld,
3 – Ivanovice n. H. 3/2 – Depositum H 818, 4 – Medlovce 1, 5, 6 – Fundstätte mit durch stichprobenartige Oberflächenansammlungen entdeckter Keramik der
Urnenfelderkultur; die Linie kennzeichnet den Umfang der verdeckten Flächen.

10 – Vyškov – Marchanice, Markova cihelna – opakovaně porušované sídliště KPP, záchranným výzkumem v letech 1957–1958 zachyceno 11 sídlištních objektů KPP; lit.: NZ č. j. 1493/59 v archivu ARÚ Brno; *Říhovský* 1960.

11 – Vyškov – Marchanice, „Marchanická pole před vodou“ – sběry a výzkumem B. Mikulkové v letech 1992–1993 zachycen silně porušený žárový hrob s jedinou nádobou, datovaný nejspíše do střední doby bronzové; lit.: NZ č. j. 285/97 v archivu ARÚ Brno.

12 – Vyškov – „Legerní pole“ – při rekonstrukci plynovodu v roce 2002 dokumentovány M. Šmídem na lokalitě označené jako č. III v řezech zahloubené objekty datované obecně do KPP a do halštatského období; lit.: *Čížmář – Geislerová* 2006, 298.

13 – Pustiměř „Marchanická pole“ – při rekonstrukci plynovodu v roce 2002 dokumentovány M. Šmídem tři zcela zničené žárové hroby datované jen rámcově do KPP; lit.: *Čížmář – Geislerová* 2006, 263.

14 – Pustiměř – Pustiměřské Prusy – v r. 1939 v prostoru letiště při stavbě hangáru zachycen kostrový hrob datovaný do střední doby bronzové; lit.: *Skutil* 1947, 103.

15 – Pustiměř „Malé pole“ – při rekonstrukci plynovodu v roce 1995 dokumentoval M. Bálek v řezu sídlištní objekt s nepočteným materiálem datovaným do mladší fáze KPP; lit.: *Čížmář – Geislerová – Unger* 2000, 215.

16 – Drysice „Pod grefty“ – dlouhodobě ničená polykulturní lokalita v hliníku obecní cihelny, starší nálezy a hrob 1/77 zachráněný J. Nekvasilem ukazují na přítomnost pohřebiště starší fáze KPP; lit.: *Nekvasil* 1980.

17 – Drysice „Na čtvrtkách“ – při stavbě rychlostní komunikace R 46 zkoumána v roce 1981 polykulturní lokalita s jediným sídlištním objektem (č. 14) datovaným nepočtenými střepy rámcově do KPP; lit.: NZ č. j. 199/83 v archivu ARÚ Brno; *Čížmář – Geisler – Rakovský* 1983.

18 – Drysice „Ohruny“ – v roce 1967 prozkoumán J. Nekvasilem náhodně nalezený žárový hrob s kamenným závalem a stopami vyloupení, datovaný do závěru starší fáze KPP; starší nález z téže polohy ukazuje na přítomnost většího pohřebiště; lit.: *Nekvasil* 1968.

19 – Ivanovice na Hané „Hrubý panský lán“ – v roce 1893 rozkopáno 5 žárových hrobů, dle publikovaných bronzových jehlic datovatelných do starší fáze KPP; lit.: *Říhovský* 1979, č. 450, 574, 575, 733, 1170.

20 – Ivanovice na Hané „Nad štrekou“ – v roce 1898 rozorán žárový hrob s dvojicí náramků a jehlicí, datovatelný do středního nebo mladšího stupně mohylové kultury; lit.: *Říhovský* 1979, 58; *Furmánek* 1973, 56.

21 – Švábenice „Padělky“ – v roce 1966 I. Peškařem dokumentován porušený, nejspíše sídlištní objekt s bronzovou sponou a větší částí nádoby, datovatelný do staršího stupně KPP; lit.: *Peškař* 1967; *Říhovský* 1993, 18.

22 – Švábenice „Blata“ – v roce 1954 při stavbě v areálu JZD zachráněno Z. Trnáčkovou 5 žárových hrobů starší fáze KPP; lit.: *Trnáčková* 1957.

Ve vyčleněné oblasti je tedy vyjma nálezů z trasy dálnice D1 možné registrovat celkem 14 lokalit zařaditelných do střední až pozdní doby bronzové. U tří lokalit (č. 11, 14, 20) jde o jednotlivé nálezy porušených pohřbů ze střední doby bronzové, z toho ve dvou případech (č. 11, 20) jde o hroby žárové a jednou o hrob

kostrový; dokumentaci disponujeme pouze u lokality č. 11. Výraznější fragmenty žárových pohřebišť starší fáze KPP se podařilo zachytit ve čtyřech případech (č. 16, 18, 19, 22), bližší chronologické postavení páté lokality (č. 13) je pro fragmentárnost nálezů neurčitelné. Podrobnější dokumentace je k dispozici pouze u lokalit č. 18 (1 hrob) a 22 (5 hrobů), ve všech případech jde o hroby žárové (u č. 18 s kamennou konstrukcí). Spolehlivé hrobové celky mladší fáze KPP ve sledované oblasti chybí.

Sídlištní lokality střední doby bronzové mimo trasu D1 neznáme, sídlištní objekty KPP pak byly zachyceny celkem na šesti lokalitách (č. 9, 10, 12, 15, 17, 21). Výraznější nálezy soubory zařaditelné do starší a na počátek mladší fáze KPP pocházejí pouze z lokality č. 10 (celkem 11 prozkoumaných objektů), do starší fáze KPP je nálezem spony datován i jediný objekt z lokality č. 21. U zbývajících lokalit nejsou nálezy soubory pro přesnější datování vhodné a jejich vypovídací hodnota odpovídá pouze pověstné „teče do mapy“. Pro úplnost je nutné uvést, že přibližně 1 km severním směrem od lokality č. 17, tedy již mimo výseč mapy, se nachází rozsáhlejší prozkoumané sídliště Drysice „Na čtvrtkách“ s 20 objekty datovanými do starší, popřípadě do počátku mladší fáze KPP; v jedné ze zásobních jam zde byl uložen pohřeb lidského jedince ve skrčené poloze (*Geislerová – Janák* 1981). Je zajímavé, že ve sledované oblasti dosud chybí bohatší nálezy celky pokročilé mladší fáze KPP, zejména nepřehlédnutelná bohatě zdobená „slezská“ keramika. Ze sledovaného prostoru dále není známa žádná výšinná lokalita, z jeho bezprostřední blízkosti je ovšem nutné upozornit na hned dvě podobné polohy. První se nachází asi 1 km severně mimo výseč mapy v katastru obce Drysice – z nevýrazné ostrožny zastavěné ve vrcholném středověku hradem Melice pocházejí nálezy rámcově zařaditelné do mladší fáze KPP (*Čížmář* 2004, 115). Druhá se nachází přibližně 1,5 km východně od výseče v poloze „Křiby“ na katastru obce Prasklice – z výšinné polohy pocházejí vedle početnějšího materiálu únětické kultury i některé nálezy datované snad do závěru střední doby bronzové (jehlice typu Deinsdorf; *Říhovský* 1979, č. 332) a dále keramika starší i mladší fáze KPP; leteckou prospekci zjištěné dvojité příkopové opevnění není datováno (*Čížmář* 2004, 213).

Během záchranného výzkumu v trase D1 bylo nově zjištěno celkem 8 lokalit, ve dvou případech však můžeme uvažovat nejspíše o jejich příslušnosti k jedinému rozsáhlejšímu sídelnímu areálu, rozloženému po obou stranách potoka. Takto spolu souvisejí především lokality Ivanovice 6 „Borůvka“ a Ivanovice 7 „Spravedlnost“ po obou stranách Švábenického potoka, k jedinému sídelnímu areálu patří pravděpodobně i lokality Ivanovice 3 „Padělky od Medlovic“ a Medlovice 1 „Za Hanou“ po obou stranách Medlovického potoka a s nimi související pohřební areál Ivanovice 3/2 „Padělky za cihelnou“. Podobné zjednodušení musí být v budoucnu potvrzeno ještě jemnější chronologickou analýzou jednotlivých sídlišť, která snad také umožní odpovědět na otázku, zda jde v těchto případech o pozůstatky kontinuálního současného využití větší plochy, nebo o obraz vzniklý spíše postupnými přesuny menších nesoučasných jednotek (pravděpodobně v případě druhého areálu, viz níže).

Po takovéto částečné redukci máme k dispozici celkem 5 zcela nově zjištěných lokalit s nálezy zařaditelnými do intervalu střední – pozdní doba bronzová, z toho u třech z nich disponujeme doklady pohřebních aktivit v nejširším slova smyslu. V poloze Hoštice 4 „Sečné louky“ byla prozkoumána část

pohřebiště, ze sídlištního kontextu lokality Ivanovice n. H. 6 „Borůvka“ pochází nález dětského skeletu, ze sídelního areálu Ivanovice n. H. 3 – Medlovce 1 – Ivanovice n. H. 3/2 známe doklady obou základních situací. Zbytek regulérního pohřebiště pochází z lokality Ivanovice n. H. 3/2, v prostoru sídliště s ním současného Ivanovice n. H. 3 byla odkryta jáma s depozitem čtyř lidských skeletů. S nimi nesoučasná je pak zcela zvláštní situace depozita lidského skeletu H 818 z Ivanovic n. H. 3/2.

Z výše uvedeného je zřejmé, že odkryvy v trase D 1 přinesly v první řadě zásadní kvantitativní nárůst poznatků o pohřebním ritu východní části Vyškovské brány ve sledovaném období. Při jejich dalším zhodnocení je nutné postupovat dle jednotlivých interpretačních kategorií – odděleně je nutné posuzovat regulérní pohřební areály a „pohřby“ v sídlištním prostředí.

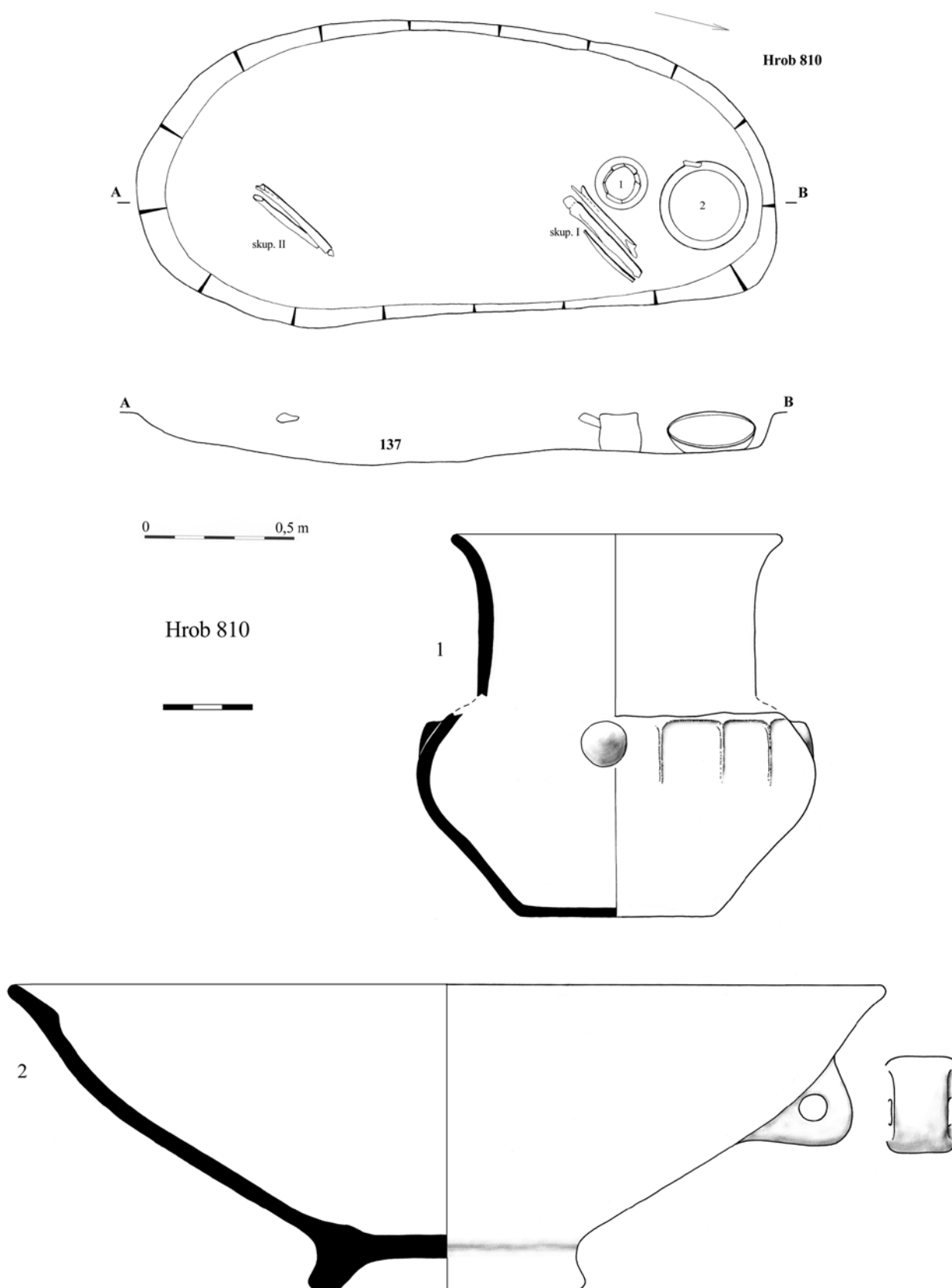
Pohřební areály se podařilo zachytit ve dvou případech. V poloze Hoštice 4 „Sečné louky“ bylo zachyceno celkem 21 hrobů datovaných do starší fáze KPP, a to ve vzdálenosti 220 m od nejbližších rámcově současných sídlištních objektů. Pohřebiště je podrobně zhodnoceno a publikováno na jiném místě (Parma, 2007), zde se můžeme pozastavit především nad zjištěnou nezvyklou variabilitou pohřebního ritu. Z 18 často značně porušených žárových hrobů bylo 8 popelnicových, z toho v 7 případech byla jako popelnice použita hrubá zásobnicová nádoba. Zvláště bohatý bronzový inventář se šesti páry náramků a štítovou sponou obsahoval dětský hrob H 837 – v tomto případě se ovšem nejedná o jediný lépe vybavený celek ze starší fáze KPP ze sledovaného prostoru či jeho blízkosti (bohatší hroby představují Bohdalice hrob 2; Říhovský 1993, Taf. 20:B; Švábenice hrob 3; *Trnáčková* 1957, obr. 242: 3–10). Dále byly dokumentovány dva kostrové pohřby s bronzovými nálezy jednoznačně datovatelnými do starší fáze KPP – v hrobě H 842 byl uložen blíže neurčitelný jedinec v natažené poloze na zádech, v hrobě H 851 (situovaném izolovaně 55 m od koncentrace hrobů) pak dospělá žena ve skrčené poloze na levém boku. Zcela zvláštní situaci pak představuje hrob H 822, kdy spíše než o pohřeb jde o deponování části nespálené lidské lebky s garniturou šperků ve funkční poloze spolu s částí úmyslně poškozené nádoby. Oba kostrové hroby představují výraznou anomálii, ke které se obtížně hledají analogie i v rámci celého území Moravy, depozitum H 822 pak postrádá spolehlivé analogie vůbec. Nezvyklá variabilita pohřebního ritu na pohřebišti Hoštice 4 představuje jednoznačně v rámci sledovaného regionu kvalitativně nové zjištění, jehož interpretace je ovšem zatím problematická.

Z širšího hlediska můžeme pozorovat výskyt kostrového ritu na pohřebištích starší fáze KPP ojediněle i na dalších příkladech z moravského prostředí (s otazníkem Ivaň, Měrovice), v bezprostředně sousedících kulturních skupinách pak až na ojedinělou výjimku (Ilava, slovenská větev KLPP) tento jev chybí (podrobněji s kritikou pramenů Parma, 2007). Setkáváme se s ním ovšem v celé řadě forem v knovízkém prostředí, což můžeme chápat jako doklad výrazných vazeb této kultury na oblasti západnější, kde není užívání kostrového ritu ve starší fázi KPP nijak výjimečné (Bouzek – Koutecký 1980, 406–412; Kytlicová 1988). Pro případ hoštické nekropole se ovšem jeví relevantnější srovnání s časnou vývojovou fází hornoslezsko-malopolské skupiny KLPP, kdy můžeme sledovat poměrně výrazný výskyt kostrových hrobů na pohřebištích. Jedná se o skupinu vznikající původně na rozhraní dvou kulturních okruhů,

a to středobronzové předlužické a trzciniecké kultury; výskyt kostrových hrobů v průběhu III. periody považuje M. Gedl právě za přežívání starších pohřebních zvyklostí obou těchto kultur a doklad značné konzervativnosti prostředí, která se (ovšem bez patrné kontinuity) projevuje i v mladší fázi KPP a na počátku doby halštatské (Gedl 1991, 104, 116).

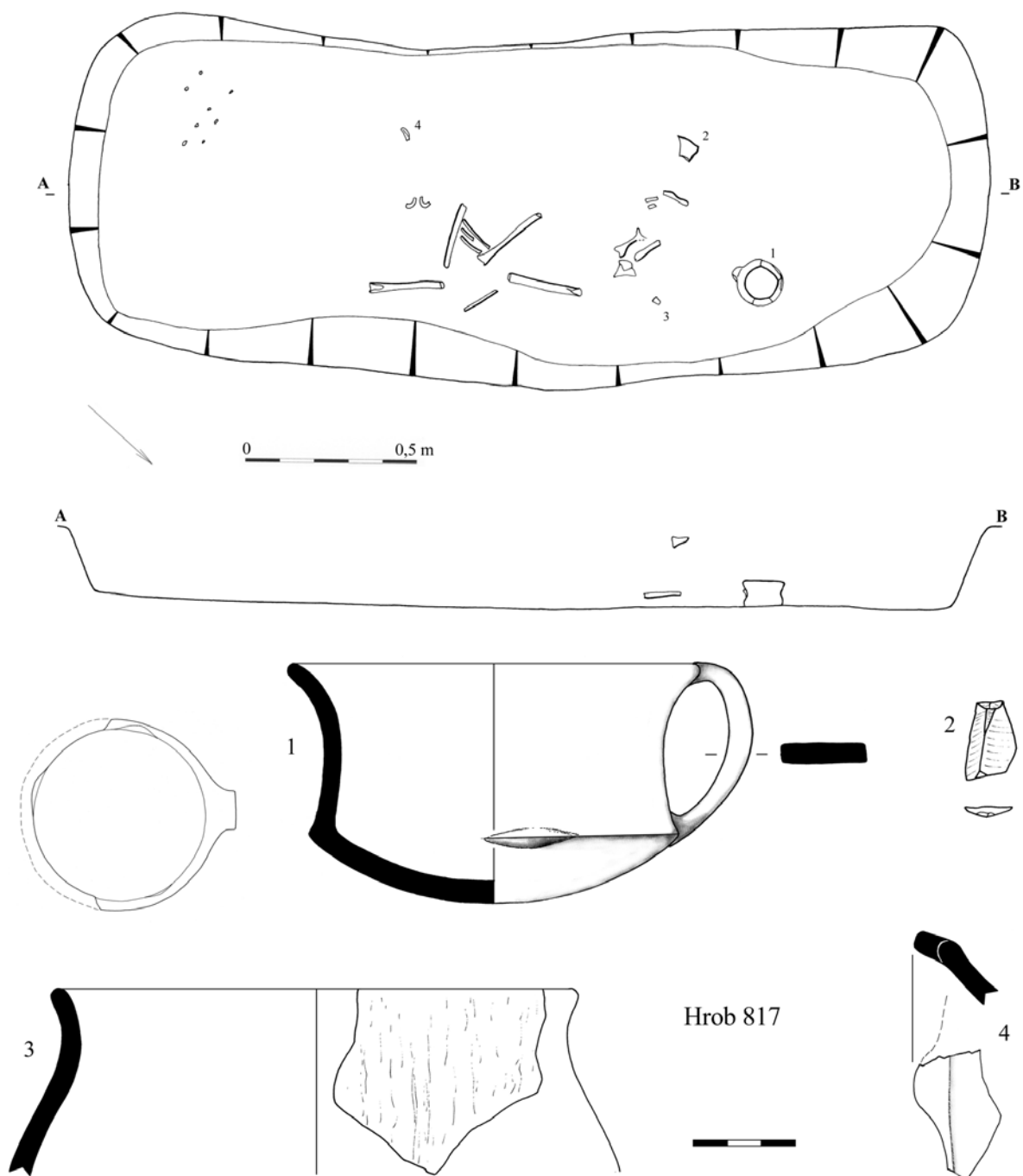
I v rámci hoštického pohřebiště může být vysoká variabilita ritu důsledkem relativně staršího chronologického postavení alespoň části hrobových celků v rámci staršího stupně KPP a s tím související možnost přežívání starších, velmi pestrých a různorodých pohřebních zvyklostí střední doby bronzové (výskyt kostrových hrobů z mladšího nebo pozdního stupně SMK je v oblasti jasně prokázán na lokalitě Ivanovice n. H. 3/2, viz níže; podobně jsou spolehlivě doloženy kostrové hroby tohoto stáří na mohylnicích v blízké oblasti Ždánického lesa, například Bošovice „U čtyř tabulí“, mohyla IV; Říhovský 1982, tab. 20–21; Velké Hostěrádky „Na líchách“, mohyla I; Říhovský 1982, tab. 23; Velké Hostěrádky „Skřípov“, mohyla IV; Říhovský 1982, tab. 22:C). Prvořadou otázkou v případě této nekropole ovšem je, zda se jedná o výjimku či pravidlo: jde o výjimečný případ s možnostmi interpretace spíše v rovině kulturně-antropologické, či jde o dosud v nálezovém fondu dostatečně nepodchycený aspekt ritu? Do budoucna zůstává výzvou, zda se podaří prozkoumat a publikačně zpřístupnit další lokality podobného stáří.

Dalším případem, kdy se v trase dálnice D 1 podařilo odkrýt pozůstatky pohřebního areálu, je poloha Ivanovice n. H. 3/2 „Padělky za cihelnou“. V rozsáhlé skryté ploše bylo zjištěno několik funkčně rozdílných komponent (viz výše; Parma 2004, 434); vedle časně eneolitického sídliště, pohřebiště kultury se šňůrovou keramikou a sídliště únětické kultury jde především o tři hroby datovatelné rámcově do mladšího nebo pozdního stupně SMK (obr. 2:2; 3–5). Ve všech třech případech jde o mělce zahloubené, v různé míře porušené kostrové hroby orientované ve směru S–J, popřípadě SZ–JV. Datování hrobu H 810 je spolehlivě dáno mísou na nožce (obr. 3:2) a především částí nádoby – nejpravděpodobněji džbánku se širokým mělkým žlábkováním výdutí (obr. 3:1); tyto vyšší džbánky se zdobenou výdutí považuje J. Říhovský za typické pro mladší vývoj mohylové kultury ve stupních Maisbirbaum – Zohor i Strachotín – Velké Hostěrádky (Říhovský 1982, 16; analogické kusy v hrobě z Brna – Maloměřic; Říhovský 1982, tab. 2: 1, 4–7, nebo v objektu 222 ze Strachotína; Říhovský 1982, tab. 31:4). Dle antropologického posudku E. Drozdové jde o pohřeb dospělého muže (Drozdová 2003). Podobně spolehlivé je i zařazení hrobu H 817, pro nějž je důležitý především ostře profilovaný šálek s nízkou spodní částí a třemi laloky na lomu (obr. 4:1), s dobrými analogiemi opět v objektu 222 ze Strachotína (Říhovský 1982, tab. 28:18, 29:2); v tomto případě se jedná o pohřeb ženy ve věku 20–24 let (Drozdová 2003). Méně jednoznačné je zařazení zcela zničeného hrobu H 823, pro datování do střední doby bronzové je důležitá přítomnost drobného bronzového slitku a zejména pak fragment většího kónického hrnku (obr. 5:1), tvaru opět s analogiemi v mladším a pozdním stupni SMK (Staré Hvězdlice; Říhovský 1982, tab. 13: B5; Velké Hostěrádky; Říhovský 1982, tab. 22: A1–2, tab. 27: B2). Zdá se pravděpodobné, že ke zbytkům pohřebiště můžou patřit i některé další objekty analogického tvaru a orientace, u nichž ovšem postrádáme datovatelné předměty, popřípadě jakékoliv nálezy vůbec

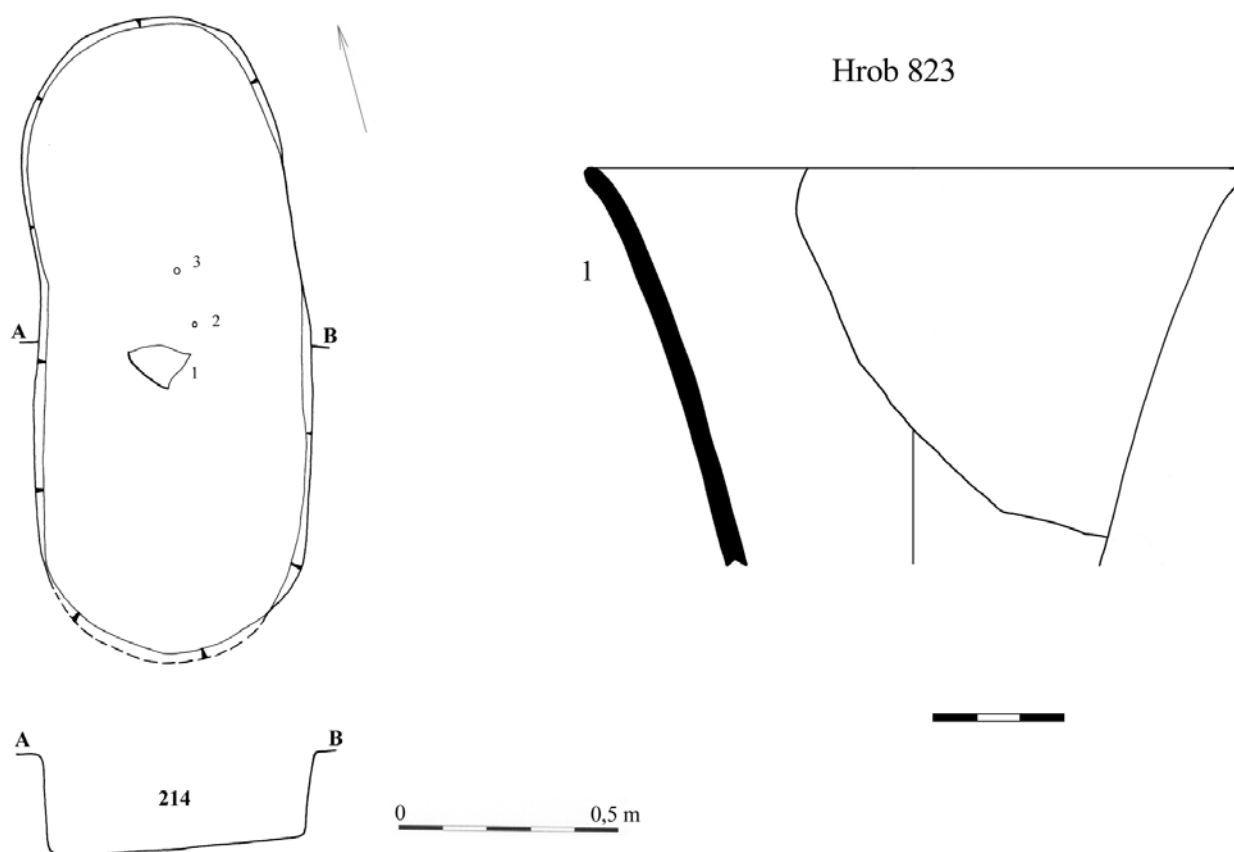


Obr. 3. Ivanovice n. H. 3/2 „Padělky za cihelnou“, hrob 810.

Abb. 3. Ivanovice n. H. 3/2 „Padělky za cihelnou“, Grab 810.



Obr. 4. Ivanovice n. H. 3/2 „Padělky za cihelnou“, hrob 817.
 Abb. 4. Ivanovice n. H. 3/2 „Padělky za cihelnou“, Grab 817.



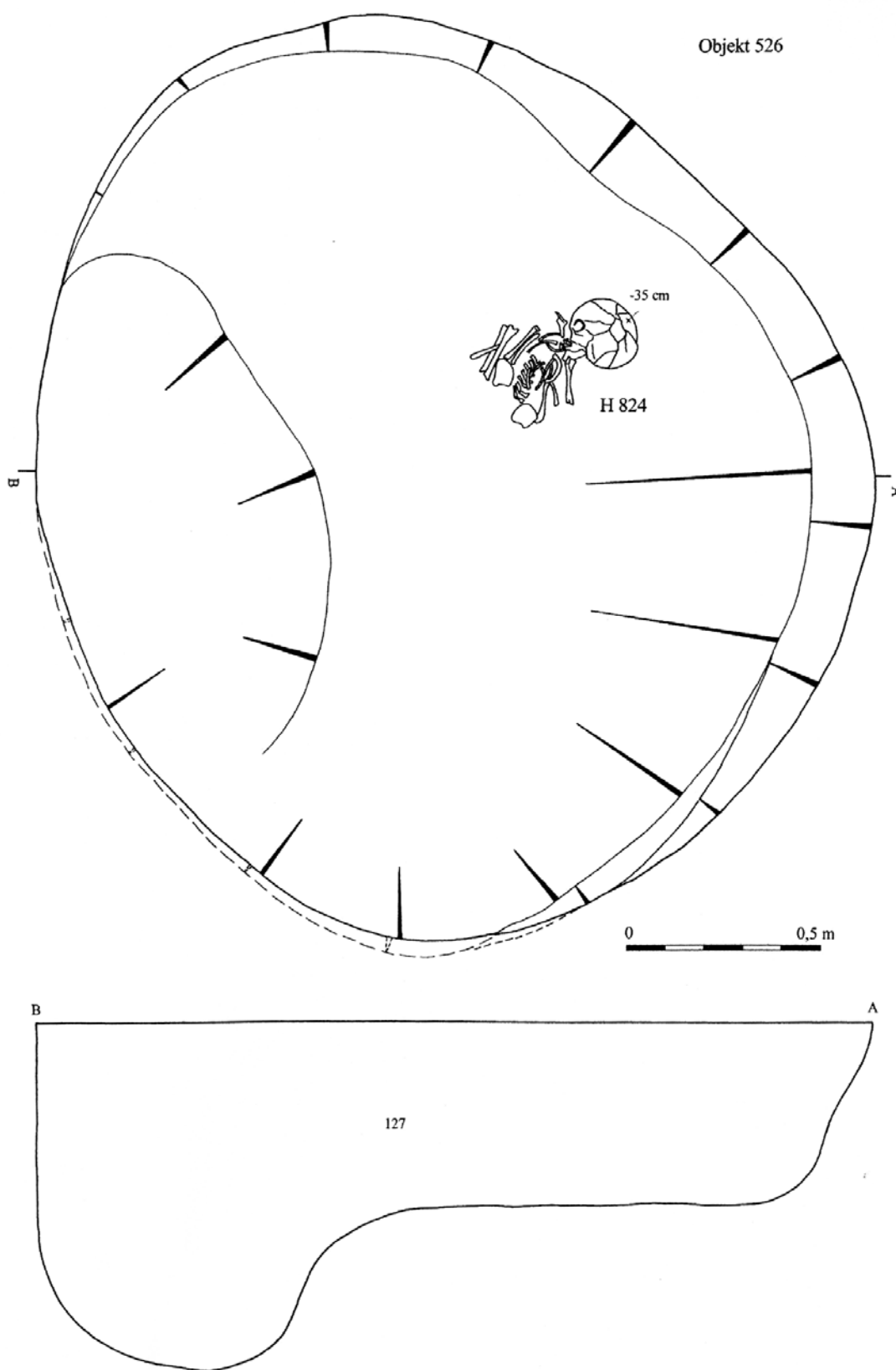
Hrob 823

Obr. 5. Ivanovice n. H. 3/2 „Padělky za cihelnou“, hrob 823.
 Abb. 5. Ivanovice n. H. 3/2 „Padělky za cihelnou“, Grab 823.

(H 807, 808, 816, 819). Oproti předběžné publikaci lokality je po podrobném zpracování nutné revidovat původně uváděný údaj o přítomnosti sídlištních objektů SMK v rámci lokality Ivanovice n. H. 3/2 (Parma 2004, 434) – všechny datovatelné celky zde náležejí jednoznačně staršímu osídlení (k jediné výjimce – obj. 519 – viz níže). V tomto případě se tedy podařilo prozkoumat fragment velmi špatně dochovaného pohřebního areálu rozptýleného na ploše přibližně 80 x 40 m, u něhož je nutné předpokládat původní přítomnost mohylových násypů a hrobů uložených na úrovni povrchu, dnes zcela zničených orbou. Možnosti jeho poznání byly dále omezeny provedenou skrývkou na úroveň podloží, a evidentně i druhotnými zásahy do hrobů.

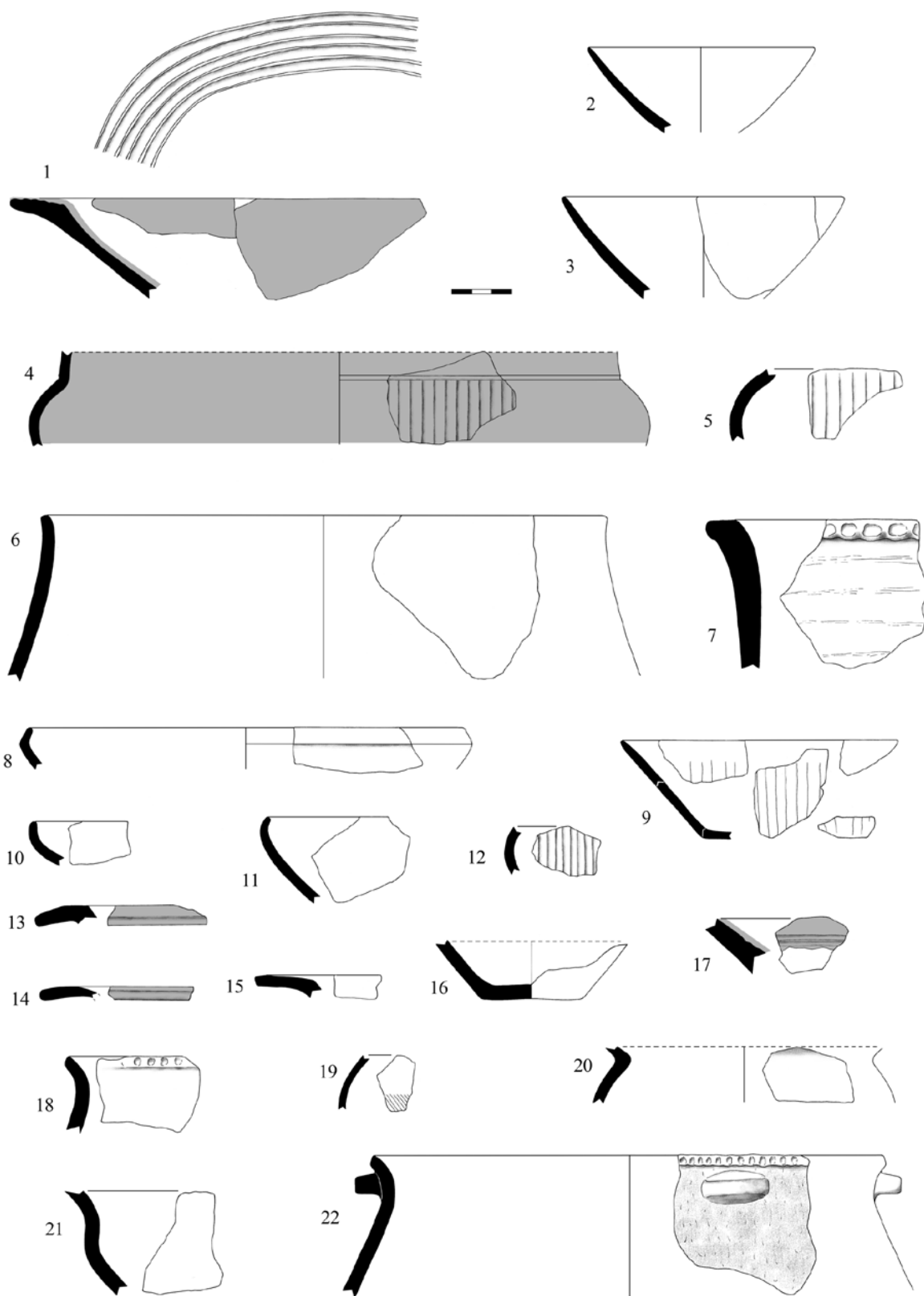
Přesné analogie k nálezům z pohřebiště nacházíme v materiálu z obytného areálu Ivanovice n. H. 3 „Padělky od Medlovic“, vzdáleném 280 m od nejbližších hrobů (obr. 2:1). Těžiště jeho zkoumané části spočívá chronologicky jednoznačně právě v mladším, případně pozdním stupni SMK. Zde se můžeme okrajově dotknout prostorového vztahu současných obytných a pohřebních areálů – situace zachycená v polohách Ivanovice n. H. 3 a 3/2, tedy umístění sídliště v blízkosti vodního toku a současného pohřebiště ve vzdálenosti kolem 200 m od něj,

v poloze výše po svahu, má velmi dobrou analogii na výše popsané lokalitě Hoštice 4. Podobné případy bezprostřední prostorové vazby najdeme ve sledovaném prostoru a v jeho blízkosti opakovaně – za zmínku stojí obě lokality ze Švábenic (v soupise č. 21 a 22) s udávanou vzdáleností 500 m (Peškař 1967, 30), nebo situace zachycená v Chválkovicích (Parma 2006, 261, obr. 6: 2, 3 – současné sídliště a mohylové pohřebiště). Právě na příkladě poloh Ivanovice n. H. 3 a 3/2 ovšem můžeme díky lepšímu stavu poznání ukázat, že musíme počítat s dynamičtějším modelem využití prostoru. Při pohledu na mapku na obr. 2 můžeme pozorovat obytný areál Ivanovice n. H. 3 na pravém břehu Medlovického potoka (obr. 2:1), několik rámcově současných sídlištních objektů bezprostředně na levém břehu potoka v poloze Medlovice 1 (obr. 2:4) a současný pohřební areál (obr. 2:2), to vše datovatelné do závěru střední doby bronzové. Další analogický a pravděpodobně i přibližně současný pohřební areál se ovšem nacházel ve vzdálenosti asi 650 m severně od sídliště Ivanovice n. H. 3, jak nasvědčuje starší nález rozoraného hrobu (obr. 2:7; v soupisu lokalita č. 20). Dále se díky namátkově prováděným povrchovým sběrům podařilo doložit přítomnost dalších polohy na levém břehu Medlovického potoka s výskytem keramiky datovatelné rámcově do období popelnicových

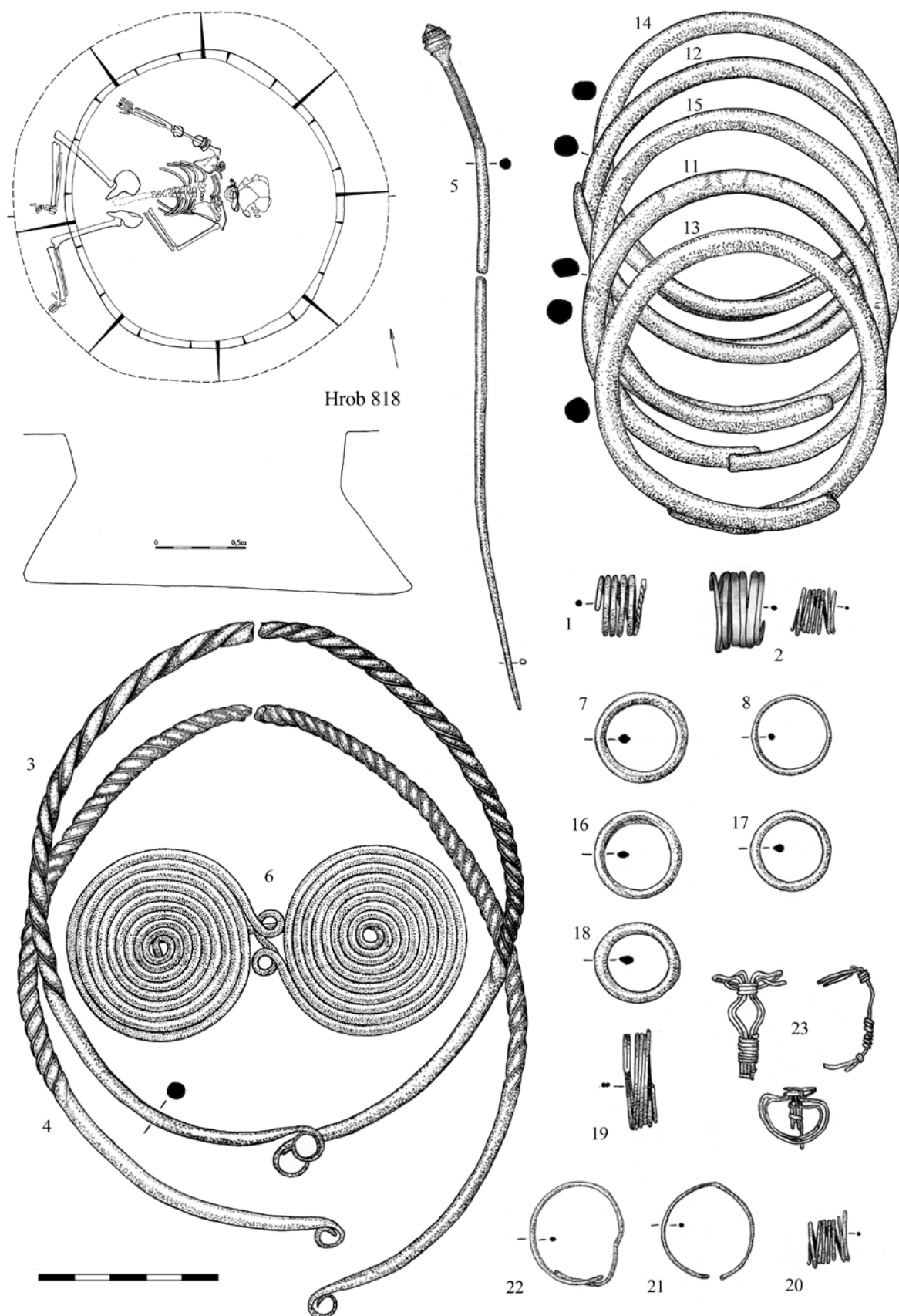


Obr. 6. Ivanovice n. H. 6 „Borůvka“, „pohřeb“ 826 v sídlištním objektu 526.

Abb. 6. Ivanovice n. H. 6 „Borůvka“, „Bestattung“ 826 im Siedlungsobjekt 526.



Obr. 7. Ivanovice n. H. 6 „Borůvka“, výběr nálezů z objektu 526.
 Abb. 7. Ivanovice n. H. 6 „Borůvka“, Fundauswahl aus Objekt 526.



Obr. 8. Ivanovice n. H. 3/2 „Padělky za cihelnou“, ženský „pohřeb“ 818 v objektu 519 s inventářem; 1–19 , 21–23 – bronz, 20 – zlato.

Abb. 8. Ivanovice n. H. 3/2 „Padělky za cihelnou“, Frauen-„Bestattung“ 818 in Objekt 519 mit Inventar; 1 – 19, 21 – 23 – Bronze, 20 – Gold.

polí (obr. 2:6) a zároveň upřesnit rozsah plochy s výskytem keramiky KPP přiléhající jižně ke zkoumané poloze Medlovice 1 (obr. 2:5). Současně víme, že v závěru starší fáze KPP bylo staré pohřebiště v poloze Ivanovice n. H. 3/2 využito k uložení zcela anomálního depozita ženského skeletu (obr. 2:3; viz níže), přičemž stopy jakýchkoliv dalších současných aktivit zde chybí. Takto hustá síť lokalit naznačuje, že v průběhu času zde muselo docházet k posunům sídelního a pohřebního areálu v prostoru, jehož osou byl pravděpodobně tok Medlovického potoka; deponování ženského skeletu H 818 v prostoru delší dobu opuštěného pohřebiště (viz níže) zároveň ukazuje na existenci alespoň základního povědomí o dlouhodobé kontinuitě osídlení (jediné komunity?) v tomto prostoru. Zdá se, že se setkáváme s podobnou situací, jaká byla popsána v případě nesrovnatelně lépe poznávaných mikroregionů Lužického nebo Hříměždického potoka v Čechách (*Smejtek* 1994; *Smrž* 1994) a stala se do značné míry podkladem pro detailnější zpracování teorie sídelních areálů (obecně *Kuna a kol.* 2004, 465 ff).

Lokalita Ivanovice n. H. 3 nás zároveň přivádí i k dalšímu aspektu pohřebního ritu, a to k výskytu lidských skeletů v rámci sídelních areálů střední až pozdní doby bronzové. Zde se v jednom z běžných sídelních objektů podařilo odhalit pohřby dospělé ženy a tří dětí. Mrtví byli vhozeni do již zčásti zasypané jámy 519, která má svým původně vakovitým profilem charakter zásobnice, a to postupně. Nejprve byly do jámy vhozeny pozůstatky sedmiletého dítěte H 805 spolu s tělem mimořádně robustní, přibližně padesátileté ženy H 804, u níž lze dle polohy rukou předpokládat jejich svázání v poloze za zády. Po dalším částečném zasypání jámy byly do ještě neuhřívěné výplně dále uloženy pozůstatky dvou dětí H 802 a H 803 ve věku 3 a 10–12 let (*Parma* 2004, 429, obr. 3–4; *Drozdová* 2004). Dle keramiky ze záspy hrobů i z vrstvy pod nimi (*Parma* 2004, obr. 6) je situace plně současná s ostatními objekty sídliště (tedy mladší nebo pozdní stupeň SMK).

Odlišný případ uložení lidského skeletu pochází z lokality Ivanovice n. H. 6 „Borůvka“. V rámci současného sídelního areálu zde byly do opět již částečně zaplněné běžné jámy 526 o nepravidelně kruhovém půdorysu uloženy pozůstatky dítěte (H 824; obr. 6). Celá situace je dle keramického souboru (obr. 7) s výskytem souvisle žlábkovaných amforovitých nádob datovatelná nejspíše do závěru starší fáze KPP, její podrobnější chronologické zařazení, stejně jako vztah k ostatním současným objektům, bude možné upřesnit ovšem až během připravovaného nebo vyhodnocení lokality.

Antropologický posudek – Ivanovice n. H. 6 „Borůvka“, hrob H 824

Ze záspy velatické jámy byly vyzvednuty téměř kompletní a poměrně dobře zachované pozůstatky lebky a postkranialního skeletu malého dítěte, uloženého v silně skrčené poloze na pravém boku, hlavou k SV.

Tenkostěnná, ve zlomcích dochovaná mozkovna s otevřenými švy je lehce postmortálně deformovaná, sut. frontalis na kosti čelní je již obliterována s výjimkou krátkého úseku nad nosním kořenem; obličejový skelet je zastoupen oběma kostmi lícními a zlomky horní i dolní čelisti s částečně dochovaným mléčným chrupem (všechny stoličky, oba spodní špičáky), který je pouze lehce abradován, a s mineralizovanými základy trvalých zubů. Gracilní postkranialní skelet se zachoval téměř kompletně, chybí

pouze pánevní kosti sedací a stydké, část obratlů, volných epifýz dlouhých končetinových kostí a některé drobné kůstky vlastní ruky a nohy. Těla všech obratlů jsou dosud nesrostlá s oblouky, segmenty kosti křížové i jednotlivé kosti pánve zcela odděleny, nepřirostlé jsou rovněž epifýzy končetinových kostí atd. U dobře zachovaných dlouhých kostí byla změřena délka diafýz (humerus sin – 123 mm, radius sin – 93 mm, ulna sin – 103 mm, femur dx et sin – 155 mm, tibia dx – 128 mm, tibia sin – 127 mm).

Na základě stupně osifikace kostry, mineralizace chrupu a délek končetinových kostí lze určit, že dítě pohřbené v objektu 526 zemřelo ve věku 2–3 let (věkový stupeň infans I). Na koster-ních pozůstatcích nebyly zjištěny známky násilných zásahů ani jiné stopy, které by mohly naznačovat příčinu smrti výše zmíněného jedince.

Jana Langová

Tyto dva příklady deponování lidských skeletů v obytných areálech střední až pozdní doby bronzové nejsou zdaleka neobvyklé. Z bezprostřední blízkosti sledovaného prostoru pochází pohřeb dospělého jedince z Drysic „Na čtvrtkách“ (*Geislerová – Janák* 1981), soupis dalších publikovaných případů z moravského prostředí (*Parma* 2004, 436) lze doplnit o nálezy z lokalit Olomouc-Slavonín „Horní lán“ (*Peška* 2006, 154) a Olomouc-Řepčín „Horní nivy“ (*Kalábek* 2006), případně o starší nález z Brankovic (jáma č. 1 z roku 1950, výzkum *J. Král*; NZ č. j. 1149/50; *Podborský* 1972, 31 – o nálezu skeletu se nezmiňuje).

Problematika interpretace výskytu lidských skeletů v sídelním prostředí v období KPP je tématem, o kterém byly popsány bez nadsázky stovky stran, aniž by ovšem bylo možné dojít k jednoznačnému závěru. Pro vyslovení obecně platných, jednoznačných soudů, skýtají vlastní nálezy jen minimum opor, což na druhé straně umožňuje rozvíjet nejrůznější, často spekulativní teorie – diskuze o interpretaci tohoto jevu je díky tomu zajímavým příkladem, na němž lze sledovat obecný vývoj oboru a postupné proměny paradigmat, stejně jako odrazy dobově aktuálních společenských témat (v příslušných obdobích 20. století se v domácí literatuře objevují postupně například interpretace etnické a následně třídní). V nejobecnější rovině je možné uvažovat v souladu s názory *J. Rulfa* (1996, 120) pravděpodobně o motivech z oblasti etnicko-sociální či morálně-právní (zcela stranou jsou v tomto příspěvku ponechány nálezy lidských skeletů v souvislosti s fortifikacemi; složitosti této problematiky je možné ilustrovat na příkladu velmi živé diskuze nad interpretací moderně vedených výzkumů na Skalce u Velimi). Takovouto širokou interpretační škálu je nutné akceptovat u nálezů z Ivanovic n. H. 3, v případě nálezů dětského skeletu z Ivanovic n. H. 6 je ovšem reálně možné uvažovat o možnosti, že jde o doklad infanticidy, jevu dobře doloženého v historických i etnografických pramenech (obecně *Smetánka* 2003, 84 ff). Tomu by mohlo nasvědčovat nepietní odložení dítěte do částečně zaplněné jámy na sídlišti, kontrastující se skutečností, že jedinci stejného stáří (infans I) byli prokazatelně běžně pohřbíváni žehem na soudobých pohřebištích (na příkladu Moravičan *Stloukal* 1968, 344).

Zcela nezvyklou situaci se podařilo odhalit v poloze Ivanovice n. H. 3/2 „Padělky za cihelnou“ (obr. 2:3). V prostoru využívaném v eneolitu a ve střední době bronzové jako pohřebiště, kde musíme počítat nejspíše s přítomností mohylových násypů (viz výše), byl v závěru starší fáze KPP vyhlouben síd-

lištní objekt 519, odpovídající tvarem i rozměry běžné zásobní jámě. Na dno tohoto objektu pak bylo uloženo tváří dolů tělo ženy (H 818) ve věku 35–40 let s bohatou garniturou bronzových šperků (obr. 8) doplněnou zlatou spirálkou (č. 20; zde je nutno revidovat údaj z původní publikace, kde tato drobná spirálka figuruje jako bronzová; předmět nebyl v době zpracování fyzicky k dispozici; srovnej *Parma* 2004, 432). Soubor je datovatelný do stupně HaA2, čemuž nasvědčuje zejména pletený drátěný šperk analogický nákrčníkům typu Várköly – v tomto případě jde ovšem o drobný kruhový šperk, neboť k zakončení s očkem č. 23 patří evidentně spirálka č. 19 (kresebná rekonstrukce a další analogie *Parma* 2004, obr. 11). Brýlovitá spona s osmičkovitou kličkou typu Haslau-Regelsbrunn představuje jeden z nejstarších kusů tohoto druhu šperku ve středodunajské oblasti, ke všem zbývajícím kusům najdeme v moravském prostředí dostatek současných analogií.

S největší pravděpodobností jde v případě jámy 519 o objekt zcela izolovaný, tedy o sídlištní jámu zcela mimo současné sídliště; toto zjištění se opírá o úplnou absenci současných nálezů v celé skryté ploše Ivanovice n. H. 3/2 i o absenci nálezů KPP na polích přiléhajících ke zkoumané ploše ze severní strany (opakované povrchové sběry). Je pravděpodobné, že tento objekt byl vyhlouben právě pro uložení těla ženy, čemuž nasvědčuje jak deponování skeletu přímo na dně jámy (v protikladu k oběma výše popsaným případům, kdy byly využity již částečně zaplněné objekty), tak nevýrazný zásep ukazující spíše na jednorázové zaplnění jámy. Neobvyklost situace podtrhují i doklady záměrného znehodnocení na obou nákrčnících a jehlici – vše je přepuleno s ostrými patinovanými lomy, přičemž na jehlici je dobře patrná stopa po přeseknutí. V této souvislosti je zajímavé i antipodické umístění obou nákrčníků a pak především skutečnost, že všechny tři šperky jsou ve zdánlivě funkční pozici, přičemž ovšem po přeseknutí funkční být v žádném případě nemohly. Pokud nebyly obě poloviny nákrčníků i jehlice spojeny dnes nezjistitelným způsobem (nejspíše nějakou formou látkového obalu?), musely být patrně dodatečně „naaranžovány“. Samotná přítomnost bohaté šperkové garnitury je pro pohřby v sídlištních jamách naprosto netypická; vedle dvou drobných závěsků u pohřbu H 805 z Ivanovic n. H. 3 (*Parma* 2004, obr. 5:4, 5) nejsou z moravského prostředí doprovodné nálezy vůbec zmiňovány. V početném souboru příkladů z oblasti knovízské kultury se vyskytují pohřby celých neporušených (tedy bez jinak běžných stop násilných zásahů) těl i s milodary či součástmi kroje (přičemž je zajímavé, že v těchto případech převažují pohřby žen; *Bouzek – Koutecký* 1980, 414), žádný z těchto nálezů (rámcový přehled *Spurný* 1948, 16) ovšem není srovnatelný s bohatou garniturou pohřbu 818.

Při pokusu o interpretaci musíme vycházet ze skutečnosti, že v případě skeletu 818 nejde o pohřeb ve vlastním slova smyslu – skelet není uložen rituálně, navíc není spálen, přičemž právě kremaci musím považovat v této době (stupeň HaA2) za jediný doložený způsob rituálního pohřbu. Na skeletu chybí doklady násilného zacházení, což ovšem o způsobu smrti nic nevyplývá. Tělo starší ženy bylo uloženo v prostoru starého pohřebiště, pravděpodobně mohylníku (pohřebiště již delší dobu opuštěného; přesnou polohu sídelního a pohřebního areálu, využívaného komunitou, která sem H 818 uložila, neznáme), tedy v prostoru jednoznačně s výrazným symbolickým akcentem, a to bez jakýchkoliv milodarů či přídavků ve vlastním slova smyslu.

Všechny tyto indicie ukazují na spojitost nálezu s rituálně-religiozní sférou. Bouzek a Koutecký v souvislosti s interpretací výskytu skeletů v knovízském prostředí rozvádějí téma lidské oběti – uvádějí její vazbu často na obilní/zásobní jámu, přičemž obětovány mohly být i osoby ve vysokém postavení; v těchto případech jde o oběti spojované s obnovou plodivé síly země (*Bouzek – Koutecký* 1980, 414). Podobnou interpretaci, tedy lidskou obět, můžeme nejspíše přijmout i pro popsané depozitum z Ivanovic n. H. 3/2. Dle absence analogií se nejspíše setkáváme s jinak vzácným archeologickým dokladem jednorázové mimořádné (krizové?) události, která si vyžádala mimořádnou obět v mimořádném prostředí.

Lze shrnout, že archeologické výzkumy vyvolané stavbou dálnice D1 v úseku Vyškov – Mořice přinesly v každém případě zcela zásadní kvantitativní rozhojnění náleзовé základny pro sledované období střední až pozdní doby bronzové v oblasti Vyškovské brány. Vedle řady obytných areálů byly zachyceny dva případy areálů pohřebních, dva případy pohřbů v sídlištním prostředí, a jeden případ zcela specifický; odkryvy zároveň umožnily přesněji uvažovat o prostorovém vztahu obytný – pohřební areál. Řadu poznatků můžeme plně zařadit do kontextu obecně známých poznatků o moravské KPP, nejméně ve dvou případech však můžeme hovořit i o podstatném kvalitativním rozhojnění poznatků, a to v případě birituálního pohřebiště Hoštice 4 a zejména pak nezvyklého depozita – oběti z polohy Ivanovice n. H. 3/2. Díky zachycené situaci a především díky dobře známým prostorovým souvislostem nálezu můžeme v tomto případě popsat nový fenomén, dosud v moravském prostředí neznámý – ostatně analogie se k tomuto nálezu obtížně hledají i v širším středoevropském prostoru. Z tohoto hlediska se úsilí vynaložené při záchranném výzkumu jeví zcela adekvátní získaným poznatkům – vedle splnění ze zákona povinného „památkářského“ cíle přinesl i nezanedbatelný vědecký přínos spočívající i v něčem jiném než v jakémisi „opakování stále téhož“.

LITERATURA

- Bálek, M. – Berkovec, T. – Kos, P. – Lečbych, M. – Matějčková, A. – Parma, D. – Přichystal, M. – Šmíd, M.* 2003: Předběžné výsledky první etapy záchranného archeologického výzkumu v trase dálnice D1 Vyškov – Mořice, PV 44 (2002), 137–150. Brno.
- Bouzek, J. – Koutecký, D.* 1980: Mohylové a knovízské kostrové „pohřby“ v jámách ze severozápadních Čech, PA LXXI, 360–432.
- Čižmář, M.* 2004: Encyklopedie hradíšť na Moravě a ve Slezsku. Praha.
- Čižmář, M. – Geisler, M. – Rakovský, I.* 1983: Rettungsgrabung in Drysice (Bez. Vyškov), PV 1981, 73. Brno
- Čižmář, M. – Geislerová, K.* (ed.) 2006: Výzkumy – Ausgrabungen 1993–1998. Brno.
- Čižmář, M. – Geislerová, K. – Unger, J.* (ed.) 2000: Výzkumy – Ausgrabungen 1999–2004. Brno.
- Demek, J. a kol.* 1987: Zeměpisný lexikon ČSR. Hory a nížiny. Praha.
- Drozďová, E.* 2003: Antropologický rozbor kosterních pozůstatků z lokality Ivanovice 3/2, Padělký za cihelnou, příloha k NZ č. 130/03 v archivu ÚAPP Brno.

- Drozďová, E.* 2004: Antropologický rozbor kosterních pozůstatků z lokalit Ivanovice na Hané 3 a Ivanovice na Hané 3/2. In: Popelnicová pole a doba halštatská, Archeologické výzkumy v jižních Čechách – Supplementum 1, 451–458. České Budějovice.
- Furmánek, V.* 1973: Bronzová industrie středodunajské mohylové kultury na Moravě, SIArch XXI, 25–146.
- Geislerová, K. – Janák, V.* 1981: Záchranný výzkum u Drysic (okr. Vyškov), PV 1981, 71–72. Brno.
- Gedl, M.* 1991: Bestattungssitten der Lausitzer Kultur in Südpolen. In: Bestattungswesen und Totenkult, 101–118. Berlin.
- Kalábek, M.* 2006: Olomouc (k. ú. Řepčín, okr. Olomouc), PV 47 (2005), 146. Brno.
- Kuna, M. a kol.* 2004: Nedestruktivní archeologie. Praha.
- Kytlicová, O.* 1988: Rituální kostrové hroby na popelnicovém pohřebišti v Brdč u Manětína, okr. Plzeň-sever. In: Antropofagie a pohřební ritus doby bronzové, 201–209. Brno.
- Nekvasil, J.* 1968: Náhodně objevený hrob lužické kultury u Drysic (okr. Vyškov), PV 1967, 42. Brno.
- Nekvasil, J.* 1980: Zničené pohřebiště lužické kultury u Pustiměře (okr. Vyškov), PV 1977, 42–43. Brno.
- Parma, D.* 2004: Sidlištní pohřby z Ivanovic na Hané. In: Popelnicová pole a doba halštatská, Archeologické výzkumy v jižních Čechách – Supplementum 1, 429–450. České Budějovice.
- Parma, D.* 2006: Několik nových žárových pohřebišť mladší doby bronzové, Pravěk NŘ 14, 237–286.
- Parma, D.* 2007: Pohřebiště Hoštice 4 (okr. Vyškov). Příspěvek k poznání variability pohřebního ritu v mladší době bronzové. In: Doba popelnicových polí a doba halštatská. Příspěvky z IX. konference, Bučovice 3.–6. 10. 2006, 177–204. Brno.
- Peška, J.* 2006: Sidelní areál ze starší a střední doby bronzové v Olomouci-Slavoníně. Předběžná pozorování. In: XVIII. symposium o starší době bronzové v českých zemích a na Slovensku, Acta archaeologica Opaviensia 2, 143–164. Opava.
- Peškař, I.* 1967: Nález bronzové spony z období lužické kultury ve Švábenicích, PV 1966, 30–31. Brno.
- Podborský, V.* 1972: Jihomoravská halštatská sídliště II, SPFFBU E 17, 5–54.
- Rulf, J.* 1996: Problematika pohřbů na sídlišťích v českomoravském pravěku, ŠZ 32, 115–123.
- Říhovský, J.* 1960: K otázce pronikání lidu s veltickou kulturou k severu. In: Sborník AÚ ČSAV Brno I, 45–49. Brno.
- Říhovský, J.* 1979: Die Nadeln in Mähren und im Ostalpengebiet, Prähistorische Bronzefunde XIII/5. München.
- Říhovský, J.* 1982: Základy středodunajských popelnicových polí na Moravě, Studie AÚB X/1. Praha.
- Říhovský, J.* 1993: Die Fibeln in Mähren, Prähistorische Bronzefunde XIV/9. Stuttgart.
- Salaš, M.* 2005: Bronzové depoty střední až pozdní doby bronzové na Moravě a ve Slezsku. Brno.
- Skutil, J.* 1947: Moravské prehistorické výkopy a nálezy, ČMMZ, vědy společenské XXXIII, 45–144.
- Smejtek, L.* 1994: Změny přírodního prostředí a vývoj mladobronzové sídelní struktury v mikroregionu Lužického potoka na Kadaňsku. In: Beneš, J. – Brůna, V. (eds.): Archeologie a krajinná ekologie, 94–111. Most.
- Smetánka, Z.* 2003: Archeologické etudy. Praha.
- Smrž, Z.* 1994: Výsledky studia pravěkého přírodního prostředí v mikroregionu Lužického potoka na Kadaňsku (severozápadní Čechy). In: Beneš, J. – Brůna, V. (eds.): Archeologie a krajinná ekologie, 84–93. Most.
- Spurný, J.* 1948: Kostrové pohřby v knovízské kultuře, PA XLIII, 13–20.
- Stloukal, M.* 1968: Problematika antropologického rozboru žárových pohřbů (Výzkum pohřebišť v Moravičanech), AR XX, 330–347.
- Trňáčková, Z.* 1957: Lužické žárové hroby ze Švábenic na Moravě, AR IX, 609–611, 636–637.

Mgr. David Parma, Ústav archeologické památkové péče Brno, v. v. i., Kaloudova 30, 614 00 Brno

K tisku doporučil prof. PhDr. Vladimír Podborský, DrSc.

ZUSAMMENFASSUNG

Ein Beitrag über den Bestattungsritus der mittleren und jüngeren Bronzezeit im Gebiet der Wischauer Pforte (Vyškovská brána)

In den Jahren 2002 und 2003 wurde von den Mitarbeitern des Instituts für Denkmalpflege Brno an der Trasse der neu gebauten Autobahn D1 im Autobahnabschnitt Vyškov – Mořice eine umfangreiche Rettungsgrabung durchgeführt. In deren Rahmen gelang es, eine Reihe neuer Fundstätten aus verschiedenen prähistorischen Zeiträumen freizulegen, unter anderem auch aus der mittleren und späten Bronzezeit (*Bálek et al. 2003; Čížmář – Geislerová 2006*, mit Verzeichnis der einzelnen Fundstätten). Insgesamt 8 der so datierten bislang unbekannt Fundstätten erweiterten den Quellengrundstock jenes Zeitraums beträchtlich, und ihre komplexe Bearbeitung wird vom Verfasser vorbereitet. Ziel des vorliegenden Beitrages ist eine Auswertung ihrer Ergiebigkeit im Hinblick auf die Problematik des Bestattungsritus im betreffenden Gebiet.

Für die Zwecke der folgenden Auswertung wurde der auf der Karte von Abb. 1 dargestellte Raum künstlich abgegrenzt. Seine Achse bildet gerade die Trasse der Autobahn D1 mit einer Reihe neuer Fundstätten, die freilich in diesem Autobahnabschnitt die natürliche Modellierung der Landschaft voll und ganz ausnützt. Geographisch gesehen handelt es sich dabei um den östlichen Teil der Wischauer Pforte und ferner am Rande dann um die benachbarten, sie abgrenzenden Komplexe, die niedrigen Litenčicéer Hügel im Süden und die deutlicheren Hänge der Drahaner Höhe im Nordwesten.

Im ausgegliederten Gebiet können mit Ausnahme der Funde von der Trasse der Autobahn D1 insgesamt 14 Fundstätten registriert werden, die der mittleren bis späten Bronzezeit zuzuordnen sind. Bei drei Fundstätten (Nr. 11, 14, 20) handelt es sich um Einzelfunde beschädigter Bestattungen aus der mittleren Bronzezeit, bei ihnen handelt es sich in zwei Fällen (Nr. 11, 20) um Brandgräber und einmal um ein Körpergrab. Über Dokumentationen verfügen wir lediglich bei Fundstätte Nr. 11. Deutlichere Fragmente von Brandgräberfeldern der älteren Phase der Urnenfelderkultur gelang es in vier Fällen zu erfassen (Nr. 16, 18, 19, 22), eine nä-

here chronologische Einordnung der fünften Fundstätte (Nr. 13) ist wegen des fragmentarischen Charakters der Funde nicht bestimmbar. Detailliertere Dokumentationen sind lediglich bei den Fundstätten Nr. 18 (1 Grab) und 22 (5 Gräber) verfügbar, in allen Fällen geht es dabei um Brandgräber (bei Nr. 18 mit Steinkonstruktion). Zuverlässige Grabkomplexe der jüngeren Phase der Urnenfelderkultur fehlen im beobachteten Gebiet.

Durch die Grabung an der Trasse der D1 gelang es in zwei Fällen Gräberfeldareale zu erfassen. In der Lage Hoštice 4 „Sečné louky“ wurden insgesamt 21 in die ältere Phase der Urnenfelderkultur datierte Gräber erfaßt, und zwar in einer Entfernung von annähernd 220 m von den nächsten rahmenmäßig gleichzeitigen Siedlungsobjekten. Das Gräberfeld wird detailliert ausgewertet und an anderer Stelle veröffentlicht (*Parma, im Druck*), hier können wir uns vor allem auf die festgestellte ungewöhnliche Variabilität des Bestattungsritus konzentrieren. Von den 18 häufig beträchtlich beschädigten Brandgräbern waren 8 Urnengräber, davon wurden in 7 Fällen grobe Vorratsgefäße als Urne verwendet. Ferner wurden zwei Körperbestattungen mit Bronzefunden dokumentiert, die eindeutig in die ältere Phase der Urnenfelderkultur datierbar sind, in Grab 842 wurde ein näher nicht bestimmbares Individuum in gestreckter Rückenlage beigesetzt, in Grab 851 (isoliert gelegen, 55 m von der Gräberkonzentration) dann eine erwachsene Frau in gekrümmter Lage auf der linken Seite liegend. Eine ganz besondere Situation stellt dann Grab 882 dar, bei dem es mehr als um eine Bestattung um die Deponierung eines Teils eines nicht verbrannten menschlichen Schädels mit Schmuckgarnitur in funktioneller Lage mit dem Teil eines absichtlich beschädigten Gefäßes geht. Die festgestellte hohe Variabilität des Ritus kann die Folge der relativ älteren chronologischen Stellung von zumindest einem Teil der Grabkomplexe im Rahmen der älteren Stufe der Urnenfelderzeit und die damit zusammenhängende Möglichkeit sein, daß ältere, sehr bunte und mannigfaltige Bestattungsbräuche der mittleren Bronzezeit überlebt hatten.

Ein weiterer Fall, in dem es an der Trasse der Autobahn D1 gelang, die Überreste eines Bestattungsareals freizulegen, ist die Lage Ivanovice n. H. 3/2 „Padělky za cihelnou“. In der ausgedehnten verdeckten Fläche wurden mehrere funktionell unterschiedliche Komponenten festgestellt (siehe oben; *Parma 2004*, 434); außer einer frühneolithischen Siedlung, einem Gräberfeld der Kultur mit Schnurkeramik und einer Siedlung der Aunjetitzer Kultur handelt es sich dabei vor allem um drei Gräber, die rahmenmäßig in die jüngere oder späte Stufe der Grabhügelkultur des mittleren Donauraums datierbar sind (Abb. 2:2; 3 – 5). In allen drei Fällen geht es um flach eingetiefe, in unterschiedlichem Grad beschädigte Körpergräber, die nach N-S, ggf. NW-SO ausgerichtet sind. Es scheint, daß es gelungen ist, das Fragment eines sehr schlecht erhaltenen, über eine Fläche von annähernd 80 x 40 m verstreuten Begräbnisareals zu untersuchen, bei dem man die ursprüngliche Präsenz von Grabhügelaufschüttungen und auf Ebene der heute durch Ackerbau völlig zerstörten Oberfläche beigesetzten Gräbern voraussetzen muß.

Eine genaue Analogie zu den Funden aus dem Gräberfeld finden wir im Material aus dem Wohnareal Ivanovice 3 n. H. „Padělky od Medlovic“, das 280 m von den nächsten Gräbern entfernt liegt (Abb. 2:1). Der Schwerpunkt des untersuchten Teils basiert chronologisch eindeutig gerade auf der jüngeren, ggf. späten Stufe der Grabhügelkultur des mittleren Donauraums.

Die Fundstätte Ivanovice n. H. 3 führt uns gleichzeitig auch zu einem weiteren Aspekt des Bestattungsritus, und zwar zum Vorkommen von menschlichen Skeletten im Rahmen von Siedlungsarealen der mittleren bis späten Bronzezeit. Dort ist es in einem der gängigen Siedlungsobjekte gelungen, die Bestattungen einer erwachsenen Frau und dreier Kinder freizulegen. Die Toten wurden in eine bereits teilweise zugeschüttete Grube 519 geworfen, die mit ihrem ursprünglich sackartigen Profil den Charakter einer Vorratsgrube hat, und zwar nach und nach. Zunächst wurden die Gebeine des siebenjährigen Kindes 805 zusammen mit dem außerordentlich robusten Körper der annähernd fünfzigjährigen Frau 804 in die Grube geworfen, bei der man entsprechend der Lage der Hände vermuten kann, daß sie auf dem Rücken zusammengebunden waren. Nach weiteren teilweisen Aufschüttungen der Grube wurden in die noch lockere Auffüllung ferner die Gebeine der beiden Kinder 802 und 803 im Alter von 3 und 10 – 12 Jahren beigesetzt (*Parma 2004*, 429, Abb. 3 – 4; *Drozdová 2004*). Gemäß der Keramik aus der Aufschüttung der Gräber und aus den Schichten unter ihnen (*Parma 2004*, Abb. 6) ist die Situation gänzlich zeitgleich mit den übrigen Objekten der Siedlung (folglich jüngere oder späte Stufe der Grabhügelkultur des mittleren Donauraums).

Ein andersgearteter Fall der Beisetzung eines menschlichen Körpers stammt aus der Fundstätte Ivanovice n. H. 6 „Borůvka“. Im Rahmen des gleichzeitigen Siedlungsareals wurden dort wiederum in die bereits teilweise aufgefüllte Grube 526 mit unregelmäßig kreisförmigem Grundriß die Gebeine eines Kindes im Alter Infans I beigesetzt (H 824; Abb. 6). Die ganze Situation kann man gemäß der Keramikgruppe (Abb. 7) mit den auftretenden zusammenhängenden, geriffelten, amphorenartigen Gefäßen höchstwahrscheinlich in das Ende der älteren Phase der Urnenfelderkultur datieren. Die Problematik, das Vorkommen von menschlichen Skeletten in der Urnenfelderzeit im Milieu von Siedlungen zu interpretieren, ist ein Thema, zu dem ohne Übertreibung Hunderte von Seiten geschrieben wurden, ohne daß man allerdings zu einem eindeutigen Schluß kommen konnte. In der allgemeinsten Ebene kann man im Einklang mit den Ansichten von J. Rulf (*Rulf 1996*, 120) wahrscheinlich Motive aus dem ethnisch-sozialen oder moralisch-rechtlichem Bereich in Erwägung ziehen, im Falle des Kinderskelettfundes aus Ivanovice n. H. 6 ist es freilich realistisch, die Möglichkeit in Betracht zu ziehen, daß es sich um einen Beleg für Infantizid handelt, einer Erscheinung, die in historischen und ethnographischen Quellen gut belegt ist (allgemein *Smetánka 2003*, 84 ff). Dafür sprechen könnte die pietätlose Beisetzung des Kindes in eine teilweise gefüllte Grube an der Siedlung, die zur Tatsache im Kontrast steht, daß Individuen gleichen Alters (Infans I) üblicherweise nachweislich auf den zeitgleichen Gräberfeldern brandbestattet wurden (z.B. *Moravičan Stloukal 1968*, 344).

Eine völlig ungewöhnliche Situation gelang es in der Lage Ivanovice n. H. 3/2 „Padělky za cihelnou“ freizulegen (Abb. 2:3). In dem im Äneolithikum und der mittleren Bronzezeit als Gräberfeld genutzten Raum, wo man am ehesten mit der Präsenz von Grabhügelaufschüttungen rechnen muß (siehe oben), wurde gegen Ende der älteren Phase der Urnenfelderkultur Siedlungsobjekt 519 eingetieft, das in Form und Abmessungen einer üblichen Vorratsgrube entspricht. Am Boden dieses Objektes wurde dann mit dem Gesicht nach unten der Körper einer Frau (H 818) im Alter von 35 – 40 Jahren mit reicher

Bronzeschmuckgarnitur (Abb. 8) ergänzt um eine goldene Spirale (Nr. 20; an dieser Stelle muß die Angabe der ursprünglichen Veröffentlichung revidiert werden, daß diese kleine Spirale als bronzene figuriert; der Gegenstand stand zur Zeit seiner Bearbeitung physisch nicht zur Verfügung; vgl. *Parma 2004*, 432) beigesetzt.

Die Gruppe ist in die Stufe Ha A2 datierbar; die Brillenfibel mit Achterschleife vom Typ Haslau-Regelsbrunn stellt eines der ältesten Schmuckstücke dieser Art im mittleren Donauraum dar, zu allen übrigen Stücken findet man in mährischer Umgebung genügend zeitgleiche Analogien. Höchstwahrscheinlich handelt es sich im Falle von Grube 519 um ein völlig isoliertes Objekt, also um eine Siedlungsgrube völlig außerhalb der zeitgleichen Siedlung; es ist wahrscheinlich, daß sie gerade für die Beisetzung des Körpers dieser Frau ausgehoben wurde, wofür sowohl die Deponierung des Skeletts direkt am Boden, als auch die unauffällige Aufschüttung spricht, die eher auf eine einmalige Verfüllung der Grube hindeutet. Die Ungewöhnlichkeit der Situation wird noch durch die Belege der absichtlichen Entwertung an beiden Halsringen und an der Nadel hervorgehoben, alles ist mit scharfen, patinierten Brüchen halbiert, wobei an der Nadel die Spur des Durchhackens gut zu erkennen ist.

Beim Versuch einer Interpretation muß man von der Tatsache ausgehen, daß es sich im Falle von Skelett 818 um keine Bestattung im eigentlichen Wortsinn handelt, das Skelett wurde nicht rituell beigesetzt, darüber hinaus auch nicht verbrannt, wobei gerade die Kremation zu jener Zeit als die einzige belegte Art einer rituellen Bestattung angesehen werden muß. Am Skelett fehlen die Belege für eine gewaltsame Behandlung, was freilich nichts über die Todesursache aussagt. Der Körper der älteren Frau wurde im Raum eines alten Gräberfeldes – wahrscheinlich Grabhügels – beigesetzt, folglich in einem Raum, der eindeutig einen deutlich symbolischen Akzent aufweist, und zwar ohne irgendwelche Liebesgaben oder Beigaben im eigentlichen Wortsinn. All diese Indizien deuten auf die Verbundenheit des Fundes mit der rituell-religiösen Sphäre hin. Bouzek und Koutecký führen im Zusammenhang mit der Interpretation der Skelettvorkommen in der Knoviz-Kultur das Thema von Menschenopfern aus, sie nennen ihre häufige Verbindung mit Getreide/Vorratsgruben, wobei die geopferten auch Personen von hoher Stellung sein konnten. In diesen Fällen ging es um Opfer, die mit der Erneuerung der Kraft der Fruchtbarkeit der Erde in Verbindung gebracht wurden (*Bouzek – Koutecký 1980*, 414). Eine ähnliche Interpretation, also ein Menschenopfer, kann man höchstwahrscheinlich auch für das beschriebene Depositum aus Ivanovice n. H. 3/2 annehmen.

Zusammenfassend kann man sagen, daß die durch den Bau der Autobahn D1 im Abschnitt Vyškov – Mořice verursachten archäologischen Grabungen in jedem Fall eine völlig grundlegende quantitative Vermehrung des Fundgrundstocks für den beobachteten Zeitraum der mittleren bis späten Bronzezeit in dem Gebiet der Wischauer Pforte mit sich gebracht hat. Neben einer Reihe von Siedlungsarealen wurden zwei Fälle von Bestattungsarealen, zwei Fälle von Bestattungen in einer Siedlungsumgebung, und ein sehr spezieller Fall erfaßt. Die Abweichungen ermöglichten es zugleich, präzisere Überlegungen über die räumliche Beziehung Siedlung – Bestattungsareal anzustellen. Eine Reihe von Erkenntnissen können wir voll in den vorausgesetzten Kontext einordnen, mindestens in zwei

Fällen muß man jedoch auch von einer grundlegenden qualitativen Vermehrung der Erkenntnisse sprechen, und zwar im Falle des birituellen Gräberfeldes Hořtice 4 und besonders dann des ungewöhnlichen Depositums, des Opfers aus der Lage Ivanovice n. H. 3/2. Dank der erfaßten Situation und vor allem Dank der gut bekannten Raumzusammenhänge der Funde können wir in diesem Fall ein neues, in mährischer Umgebung bislang unbekanntes Phänomen beschreiben. In dieser Hinsicht stellen sich die bei der Rettungsgrabung aufgewandten Bemühungen gegenüber den gewonnenen Erkenntnissen völlig adäquat dar, neben der Erfüllung des gesetzlich vorgeschriebenen „denkmal-schützerischen“ Ziels brachten sie auch einen nicht zu vernachlässigenden wissenschaftlichen Beitrag mit sich, der auf etwas anderem beruht, als auf einer irgendwie gearteten „Wiederholung von ein und demselben“.