

Miño, Martin

**Príspevok k životu v stredovekom vojenskom tábore**

*Archaeologia historica*. 2010, vol. 35, iss. 1-2, pp. 81-93

ISSN 0231-5823 (print); ISSN 2336-4386 (online)

Stable URL (handle): <https://hdl.handle.net/11222.digilib/128139>

Access Date: 16. 02. 2024

Version: 20220831

Terms of use: Digital Library of the Faculty of Arts, Masaryk University provides access to digitized documents strictly for personal use, unless otherwise specified.

# Príspevok k životu v stredovekom vojenskom tábore

MARTIN MIŇO

**Abstrakt:** V blízkosti hradu Čabraď sa nachádza dočasné opevnenie. Nálezy militárií a keramiky ho datujú do obdobia druhej polovice 15. storočia. V tomto období uhorský kráľ Matej Korvín obliehal hrad. Indície smerujú k stotožneniu dočasného opevnenia s obliehacím táborm. Príspevok sa venuje rozboru nálezov z tohto tábora a na základe nich sa pokúša podať pohľad na niektoré aspekty každodenného života v stredovekom vojenskom tábore.

**Kľúčové slová:** Vojenský tábor – opevnenie – výzbroj a výstroj – hrad Čabraď.

## **A Contribution to Life in a Mediaeval Military Camp**

**Abstract:** A temporary fortification has been discovered in the environs of Čabraď Castle. Finds of militaria and ceramics date it to the second half of the 15<sup>th</sup> century. In this period, the castle was besieged by Hungarian King Matthias Corvinus. The temporary fortification was possibly identical with a camp of the besiegers. The contribution centres on the analysis of finds from the camp, on the basis of which it attempts to outline some aspects of everyday life in a mediaeval military camp.

**Key words:** Military camp – fortification – weaponry and equipment – Čabraď Castle.

Územie Krupinskej planiny je v súčasnosti jedným z hospodársky zaostalejších regiónov. V minulosti bolo toto územie bohatým krajom, o čom svedčí veľká koncentrácia nálezísk už z obdobia praveku, či depot tzv. byzantského kupca zo Zemianskeho Vrbovku (doteraz najucelenejší prehľad podal G. Balaša (1961)). Rovnako lokalizácia premonštrátskeho kláštora na Bzovíku dokazuje, že okrem dobrých podmienok pre poľnohospodárstvo prechádzali týmto územím aj dôležité stredoveké cesty. Na jednej z ich križovatiek bol na skalnom brale postavený hrad Čabraď. Hradné bralo tvorí výrazný ostroh, skoro až obtočník, v údolí silne meandrujúcej riečky Litavy. V okolí hradu sú badateľné pozostatky starších ciest, ktoré sú snáď súčasťou dôležitých diaľkových komunikácií. Údolím Litavy popod hrad prechádzala jedna z ciest od Modrého Kameňa, a teda z Novohradu smerom na dnešné juhozápadné Slovensko. Naopak planinami pravdepodobne prechádzala severo-južná cesta od stredoslovenských banských miest cez bzovický kláštor smerom na Budín. Táto cesta prekračovala údolie Litavy práve pod hradom Čabraď. A zároveň jej časť bola prístupovou komunikáciou pre hrad samotný. Práve preto táto cesta prechádza úzkou šijou medzi hradným bralom a výbežkom planiny známym pod toponymom Táborsko. Práve táto cesta pravdepodobne zohrala kľúčovú úlohu v druhej polovici 15. storočia. V tomto období jestvuje reálny predpoklad, ktorý však nie je doložený písomnými prameňmi, že hrad ovládali jednotky Jána Jiskru (Maliniak 2009). V tomto období kráľ Matej Korvín obnovil po stabilizácii svojej pozície na tróne ťaženie proti tzv. bratříkom (napr. Dangel 1984, 58–59). V listine z roku 1469 týkajúcej sa sporu medzi zemanmi v Nitrianskej stolici sa dozvedáme, že z obce Streda bol odcudzený majetok v čase, keď kráľ uskutočnil výpravu proti hradu Čabraď (castellum Chabrad). K obliehaniu hradu mohlo dôjsť v októbri 1461. Z tohto obdobia sa totiž zachovali listiny vydané uhorským kráľom Matejom Korvínom vo vojenskom tábore pod hradom Litava, čo je starší názov hradu Čabraď (in descensu nostro exercituali sub fortalicio Lythwa; Maliniak 2009). To zároveň svedčí aj tom, že kráľ osobne velil obliehaniu hradu.

V. Hanuliak v roku 2004 publikoval bez bližšieho rozboru časť súboru kovových nálezov z polohy Táborsko pri hrade Čabraď. Podľa svedectva brigádnikov pracujúcich pod vedením V. Hanuliaka v roku 1996 na výskume v bráne II na hrade Čabraď, boli tieto nálezy zhabané vykrádačom práve počas tohto výskumu. Keďže lokalizácia nálezov bola len približná, v citovanej štúdií bola poloha, odkiaľ nálezy pochádzali, určená len približne na lokalitu Táborsko v okolí jeho najvyššieho bodu (405 m n. m.), kde následná zisťovacia sonda

nepriniesla žiadne doklady stredovekého osídlenia. Na Táborisku je zároveň lokalizovaný opevnený predsunutý táborec prisudzovaný posádke Jiskrových žoldnierov z hradu. Autor však predmetné nálezy nespája s touto fortifikáciou. Účel fortifikácie spája so zabezpečením miesta proti možnému postaveniu palebnej pozície obliehacích vojsk (Hanuliak 2004, 300, 305–306). Pamiatkový úrad SR v nadväznosti na aktualizáciu stavu kultúrnej pamiatky hrad Čabrad a rozšírenie jej objektivej skladby zahrňujúcej aj archeologickú lokalitu Táborisko, ako aj z dôvodu neustáleho útoku vykrádačov na túto lokalitu uskutočnil v roku 2009 nový zisťovací výskum, ktorého úlohou bolo zistiť približný rozsah lokality, zamerať lokalitu, presnejšie definovať predmet ochrany kultúrnej pamiatky a v neposlednom rade sa pokúsil zistiť možnosť dodatočného stratifikovania nálezov publikovaných V. Hanuliakom.

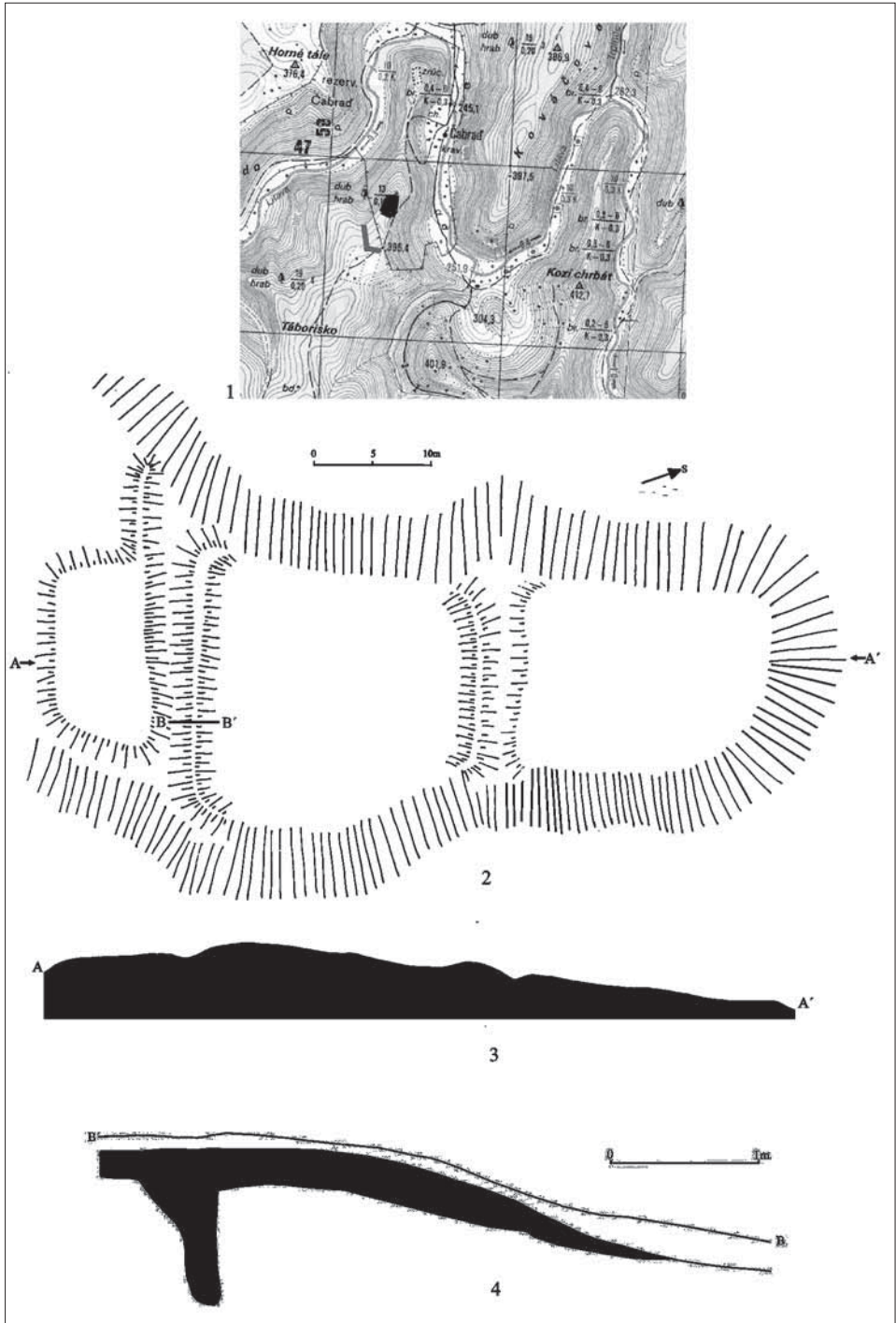
Lokalita je situovaná južne od hradu, s ktorým ju spája úzka šija, členená skalnými stupňami (obr. 1). Východným svahom šije dnes prechádza turistický chodník, od ktorého sa oddeľuje starší úvoz cesty (obr. 2:1). Ten môžeme považovať za pozostatok úseku historickej, možno aj stredovekej komunikácie. Vzdialenosť severného, a teda najbližšieho bodu Táboriska, kde sa nachádza pozostatok fortifikačnej stavby, leží 450 m vzdušnou čiarou od hradného areálu. Táto vzdialenosť v kontexte s dostreľom obliehacích palných zbraní, dosahujúcim priemerne menšiu vzdialenosť (Rusko 2009, 59, 62, 65), spochybňuje možnosť využitia fortifikačnej stavby ako ochrany eventuálnej delostreleckej pozície proti hradu v zmysle stavieb známych z predpolia hradov Šášov (Hoššo 1987, 48) a Víglaš (Hanuliak 1987, 48–49). Charakter a typ fortifikácie sa tiež zásadne líši od spomenutých príkladov. Vychádzajúc z tohto poznatku, ako aj z vyššie spomenutého listu podpísaného kráľom Matejom Korvínom v poľnom tábore pri hrade Čabrad sa domnievame, že tak, ako to naznačuje toponymum, fortifikačná stavba je súčasťou vojenského tábora, a to tábora obliehacieho.

Plocha Táboriska je rovinatá, v západnej časti mierne sa zvažujúca smerom na západ. Zo severu zabezpečuje prirodzenú ochranu plochy úzky hrebeň so skalnými stupňami. Východná strana je podobne ako západná chránená strmými svahmi s prevýšením 125 m nad úrovňou doliny. Historická komunikácia smerom k hradu sa zarezáva do trochu miernejšieho východného svahu. Z juhu je poloha z hľadiska prírodných podmienok nechránená. Tu sa nachádza priečný násyp, ktorého súvis so stredovekým či pravekým využívaním tejto lokality zatiaľ nie je doložený a v juhozápadnej časti naň nadväzuje terénny útvar, ktorý by snáď mohol byť interpretovaný ako zanesená plytká priekopa. Južne od týchto útvarov sa nachádza široká, dnes prevažne zalesnená planina, v minulosti využívaná ako poľnohospodárska pôda. Najzaujímavejším prvkom je fortifikácia v severnej časti polohy (obr. 2:1). Ide o systém s trojdielnou dispozíciou (obr. 2:2), pričom jednotlivé areály sú usporiadané v rade za sebou v smere juh – sever. Vstupný, teda južný areál má formu obdĺžnika so zaoblenými hranami a keďže nezaberá celú šírku vrcholovej plošiny, na západe naň nadväzuje nízky val. Stredná časť je od južnej oddelená priekopou, hlbokou 1 m od koruny násypu vzniknutého na hrane stredného areálu nasypáním materiálu z hĺbenia priekopy. Násyp slúžil jednak na zvýšenie hĺbky priekopy, ako aj na osadenie kolov palisády, ktorá bola dokázaná výskumom. Palisáda pozostávala z drevených kolov o priemere 20–25 cm, osadených v jamkách, vzdialených od seba 25 cm. Koly boli zapustené do hĺbky 80 cm (obr. 2:3). Ide teda o riedku



Obr. 1. Poloha obliehacieho tábora voči hradu Čabrad. Foto M. Miňo.

Abb. 1. Lage des Belagerungslagers gegenüber der Burg Čabrad. Foto M. Miňo.

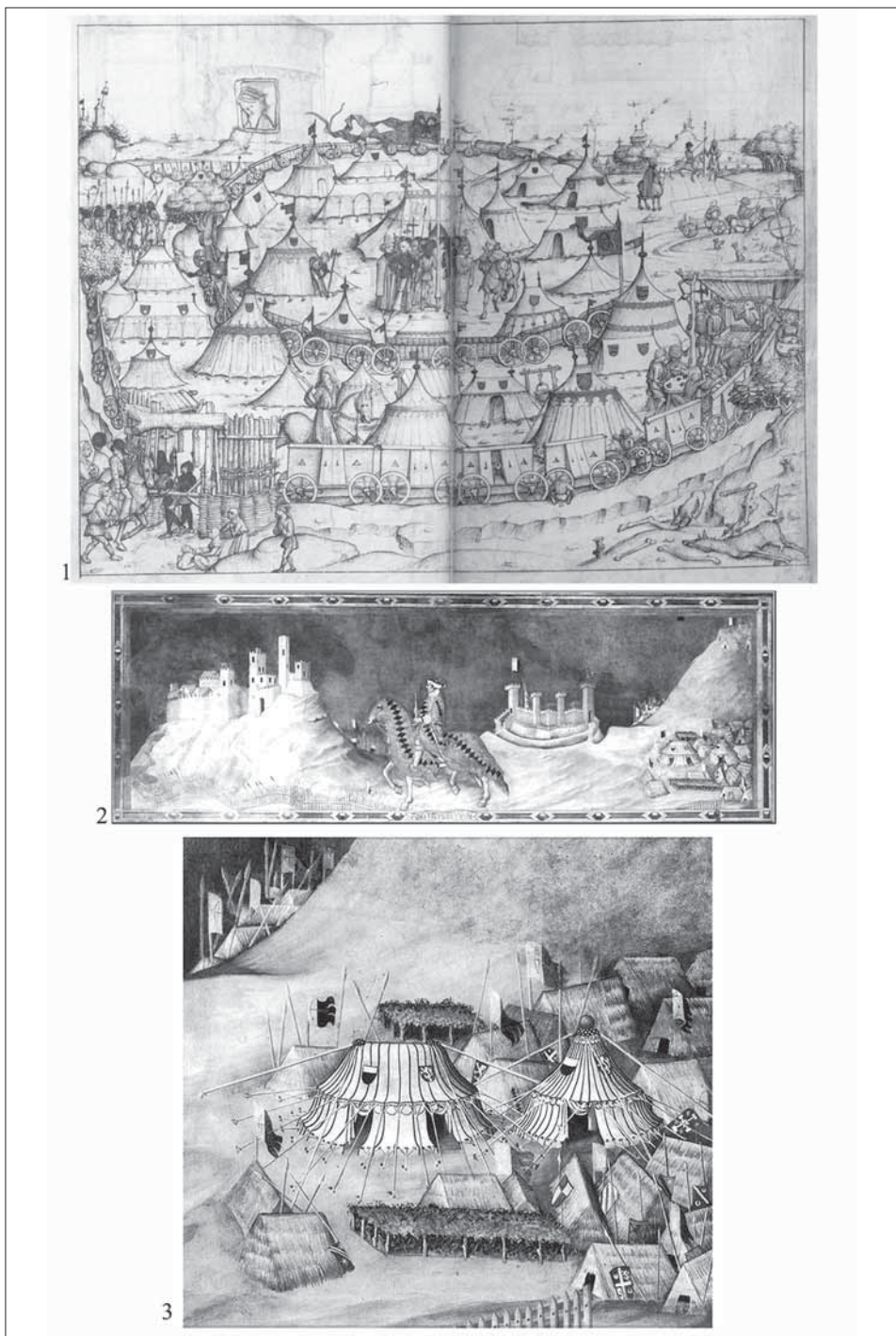


Obr. 2. Zameranie lokality Táborisko. 1 – poloha lokality; 2 – pôdorys ľahkej fortifikácie; 3 – rez terénom ľahkej fortifikácie; 4 – rez fortifikačnými prvkami: biela – lesný humus, sivá – obranný násyp, čierna – kolová jama palisády. Kresba M. Miňo.  
 Abb. 2. Ausrichtung der Fundstelle Táborisko. 1 – Lage der Fundstelle; 2 – Grundriss der leichten Fortifikation; 3 – Geländeschnitt der leichten Fortifikation; 4 – Schnitt durch die Fortifikationselemente: weiß – Waldhumus, grau – Verteidigungswall, schwarz – Pfostengrube der Palisade. Zeichnung M. Miňo.

palisádovú hradbu, ktorej statika by mohla udržať útok jazdy spomalenej priekopou (vychádzajúc z výpočtov podľa Mattuš–Procházka 2009, 285–286) a medzery medzi kolmi mohli byť zároveň využívané ako strielne. Palisáda si teda nevyžadovala odchodu. Toto riešenie naznačuje dočasný charakter opevnenia. Analogickú formu opevnenia, datovanú do rovnakého obdobia, nachádzame na Hradisku v Nemeckej (Mácelová–Mosný–Pieta 1997, 130). Na severnom okraji opevnenia sa rovnako nachádza nízky násyp, prechádzajúci do priekopy oddeľujúcej južný areál. V južnom areáli sa nachádza len náznak násypu v juhovýchodnej časti, čo však môže byť aj prirodzený geomorfologický útvar. Charakter opevnenia môžeme celkovo stotožniť s ľahkým opevnením vojenských táborov, aké sa budovali v Európe už od čias rímskej ríše. Už Flavius Vegetius Renatus v prvej knihe spisu *Epitoma rei militaris* (známeho aj ako *De re militari*) v čase vlády cisára Teodózia I. hovorí o potrebe opevňovať vojenské tábory minimálne priekopou širokou 9 stôp a hlbokou 7 stôp, pričom hĺbka z nich sa použila na násyp nízkeho valu ako vnútornej línie opevnenia. Do neho mohli byť osadené drevené koly, ktoré niesla armáda so sebou. Zmysel takéhoto opevnenia spočíval v ochrane tábora pred nečakaným útokom kavalérie počas noci alebo v čase, kedy časť vlastných jednotiek operovala mimo tábora (schéma takéhoto opevnenia napr. Procházka 2009, 21, obr. 9). Vegetius ďalej opisuje miesta vhodné na výstavbu tábora. Hlavnou charakteristikou je strategicky výhodný terén, dostatok vody, palivového dreva a krmiva pre zvieratá. Podľa Ohlera podobné zásady platia kontinuálne aj v období stredoveku a zároveň dodáva, že okrem už spomenutej jednoduchej fortifikácie tábora na noc zabezpečovali stále strážne a predsunuté hliadky (Ohler 2004, s. 256). Dobové zobrazenie vojenského tábora v tzv. Hausbuchu z hradu Wolfegg (fol. 53<sup>r</sup>, 53<sup>v</sup> 1; obr. 3:1), ktorý vznikol po roku 1480, ukazuje variantu opevnenia z dvojitej línie vozovej hradby z vozov spájaných s husitami. Vo vonkajšom kruhu sa nachádzajú vojenské stany s erbmi vlastníkov a jednoduchý prístrešok so stolom v predpolí, ktorý je snáď poľnou kuchyňou. Vo vnútornej hradbe sú okrem stanov porovnateľných s tými v prvom kruhu aj dva stany výrazne výstavnejšej konštrukcie. Je možné predpokladať, že ide o stany veliteľa vojska a zbrojný stan, aký je dokumentovaný na inom dobovom obrazovom prameni (Dangl 1984, 55). Vonkajší kruh je obkolesený plytkou priekopou a vstup do tábora je riešený drevenou stavbou brány palisádovej konštrukcie s akousi primitívnou verziou barbakanu z košatiny. Iný pohľad na vojenský obliehací tábora o storočie skôr podáva freska Simone Martiniho z Palazzo publico v Siene (obr. 3:2, 3), zobrazujúca vojenský tábora, v ktorého centre stoja dva veľké stany so zhodnými heraldickými symbolmi, ktoré sú obklopené objektmi a konštrukciami, podobnými včasnostredovekým polozemniciam s jednoduchými prístreškami, pokrytými čerstvými haluzami s listím. Tábora ako taký je neopevnený, ale spolu s ďalšími dvomi tábormi a dvomi hradmi, či opevnenými mestami sa nachádza vo vnútri palisádového prstenca. Vzhľadom na rovnaké heraldické znaky na vlajke jedného z hradov a všetkých táborov (ide o heraldické znaky Sieny) a absenciu týchto znakov na druhom hrade sa môžeme domnievať, že ide o zobrazenie scény obliehania hradu bez znakov vojskom Sieny.

V archeologických prameňoch sú obliehacie fortifikácie zachytené len zriedkavo (napríklad v Čechách pred Novým hradom pri Kunraticiach, pred Starou Dubou, Konopištom, Zbořeným Kostolcom, Lichnicou či Sionom, na Morave pred Cornštejnem, pred Novým hradom pri Adamove a pri Račiciach, na území Slovenska poznáme viacero externých opevnení pred hradmi (prehľad napr. Bednár–Fottová 2006), jednoznačne však zatiaľ nebolo ani jedno stotožnené s obliehacím tábormi), vzhľadom na fakt, že išlo prevažne o ľahké opevnenia s využitím prenosných prvkov a teda terénne relikty zanechali po sebe skôr opevnenia spojené s dlhšími obliehacími. Tak ako v prípade hradu Čabraď aj na iných zachytených lokalitách majú obliehacie tábory oddelenú a samostatne opevnenú časť, ktorá slúžila ako veliteľská pevnosť. Keďže úlohou obliehacieho tábora bolo, okrem zabezpečenia bezpečnosti obliehateľov pri protiútokoch, aj uzavretie prístupových komunikácií k samotnému hradu, niekedy sa vyskytli aj viaceré takéto fortifikácie ako je to v prípade hradu Cornštejna (Durdík 1995, 45–46; Plaček 1996, 46–47).





Obr. 3. Ikonografické pramene k stredovekým vojenským táborom. 1 – folio z tzv. Hausbuchu z hradu Wolfegg; 2, 3 – celkový pohľad a detail fresky Simone Martiniho z Palazzo Publico v Siena. Foto National Gallery of Art Washington (1), A. Fletcher (2, 3).

Abb. 3. Ikonografische Quellen mittelalterlicher Militärlager. 1 – Folio aus dem sog. Hausbuch von Schloss Wolfegg; 2, 3 – Gesamtansicht und Detail eines Freskos von Simone Martini aus dem Palazzo Publico in Siena.

Fortifikáciu v severnej časti lokality Táborisko pri hrade Čabraď je pravdepodobne možné na základe vyššie uvedených súvislostí interpretovať ako sídlo veliteľského štábu, chránené predsunutými fortifikačnými prvkami, a to jednak pre prípad útoku od hradu, ako aj pre prípad vzbury vo vlastnom tábore, ktorý sa pravdepodobne rozprestieral na ploche južným smerom, kde mohol byť dostatočný priestor pre stanový tábor, vozy so zásobami a výstrojom. Smerom na juh a juhozápad, pravdepodobne až za predpokladaným valovým opevnením či plytkou priekopou, sa pravdepodobne nachádzal rozsiahly trávnatý priestor, kde sa mohli pásť kone patriace k vojsku. Veľkosť využívaného priestoru pastvín závisí od dĺžky využitia a množstva zvierat. Na základe experimentu je jasné, že hektárová plocha predtým nepokoseného trávnatého porastu poskytuje dostatok potravy trom koňom na jeden mesiac. Po tomto období je už daná plocha nedostatočná pre výživu zvierat, v prípade dostatku vlahy zviera prežíva, ale chudne, čo sa prejavuje aj na jeho výkonnosti. V prípade nedostatku vlahy sa priestor postupne zmení na pustatinu bez trávy a zviera prestáva mať potravu. Ideálny priestor pre dlhodobý pobyt koní na pastvine bez prikrmovania objemovým krmivom je jeden hektár na jedného koňa. V prípade potreby však aj stredoveké vojsko v Uhorsku poznalo nariadenia týkajúce sa prikrmovania koní. Toto nariadenie stojí v dekrétke kráľa Žigmunda Luxemburského z roku 1427 a sú v ňom okrem iného stanovené presné regule pre kŕmenie vojenských koní. Vojaci boli povinní koňom v čase, keď nebolo vojsko na pochode, poskytnúť neobmedzený prístup ku krmivu, či už zelenému alebo senu a na tento účel dostávali k zoldu jeden denár na deň na jedného koňa (Dvořáková 2007, 108).

Dokladom o výstroji, výzbroji a potrebách každodenného života v tábore sú nálezy z vyššie spomenutého súboru železných predmetov, ako aj nálezy zo zisťovacieho výskumu v priestore drevenej fortifikácie. Kovové predmety patria do viacerých kategórií súvisiacich s každodennými potrebami kráľovského vojska. V prvom rade ide o militáriá, ďalej sú to súčasti konského výstroja a postroja, prípadne súčasti odevu, ďalej sú to pracovné nástroje, tzv. stavebné kovania a iné torzovité predmety, ktoré neboli identifikované. Okrem toho sa v súbore nachádzajú aj amorfné kusy kovovej suroviny.

Militáriá sa dajú rozdeliť do dvoch kategórií a piatich podkategórií. Ide o jazdecké zbrane aj pechotné zbrane, ktoré môžeme jednotne zaradiť do 15. storočia a každú z nich nájdeme vyobrazenú na výjave presúvajúceho sa vojska z tzv. Hausbuchu z hradu Wolfegg (fol. 51<sup>v</sup>, 52<sup>r</sup>).

Jazdecké zbrane sú zastúpené jednou vrhacou sekerou (obr. 4:1), zachovanou v torze brady sekery. Zdobená je prelamovaným motívom, ktorý sa na tomto druhu zbraní nachádza častejšie, napríklad na exemplári z bratrickeho hrádku z Východnej (Pieta–Giertlová 1999, 135). Tento druh zbrane je v nálezových súboroch z územia Slovenska veľmi zriedkavý. Rovnako vyobrazenie tejto zbrane nie je zastúpené v známej dobovej ikonografii (Wagner–Drobná–Durdík 1956, 72). Jazdecká, či rytierska vrhacia sekera, ktorej sa v terminológii súdobých Čiech hovorilo „švejčarka“ a dobovým názvom vo Švajčiarsku „böhmische Wur-fhackel“, je zbraňou určenou na krátku vzdialenosť v boji muža proti mužovi. Tieto zbrane sa používali prevažne v 15. storočí (Klučina 2004, 394).

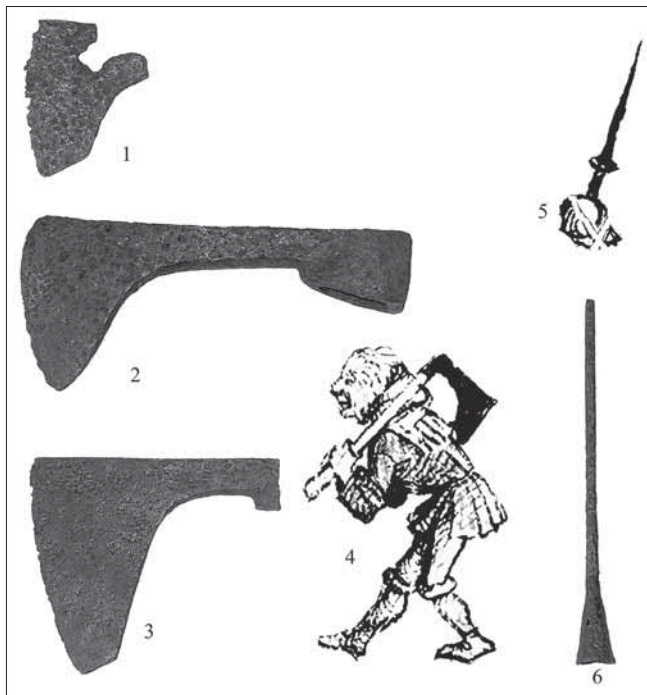
Pechotné zbrane majú zastúpenie v piatich kategóriách. K tyčovým zbraňam patria tri hroty (jeden takmer kompletný a dva fragmenty) pechotnej kopije – šidla (obr. 4:5, 6), používanej na prebodávanie odenia. Exempláre z Táboriska sa svojím kruhovým prierezom líšia od typických exemplárov so štvorcovým prierezom. Zároveň im chýba aj kruhový ochranný terč na rozhraní hrotu a tuľaje, ako je to na tomto type zbrane bežné. Šidla patri medzi typické tyčové zbrane pechoty v 15. storočí (napr. Klučina 2004, 408–409).

Ďalšími chladnými zbraňami sú úderové zbrane. Sem patria dva exempláre sekier bradatíc (obr. 4:2–4). Tieto sekery sú reprezentantmi dvoch typov. Jednak je to ťažšia sekera (obr. 4:2) s dlhým krčkom a menšou bradou, určená na dlhšie porisko, ktorého dĺžka sa mohla podľa výsledkov rozboru ikonografických prameňov pohybovať v dĺžke od jedného metra po výšku hrude vojaka od zeme (Tomič). Potom je tu kratší jednoručný typ bradatice (obr. 4:3) s krátkym krčkom a dlhou bradou. Tento typ má ľahšiu a tenšiu hlavicu a porisko mohlo

podľa našich pozorovaní dosahovať pri šermiarskych cvičeniach dĺžku okolo 0,5 m. Bradatice podobného typu sa vyskytujú v nálezoch z viacerých lokalít z toho obdobia. Ide napríklad o Pustý hrad vo Zvolene (Hanuliak 1999, 358, tab. 5:1), čímalú forifikáciu Arkuš v Branči – Veľkej Vsi (Ruttkay–Cheben–Ruttkyová 1994, 237, obr. 8:1).

Ďalšou kategóriou pechotných zbraní z Táboriska sú strelné zbrane, a to mechanické, ako aj palné. Mechanické zbrane reprezentujú hroty šíпов do kuší. Tieto sú najpočetnejším artiklom. Zastúpené sú v troch funkčných typoch. Ich základný popis je totožný: sú to tuľajkové hroty s okrúhlou tuľajkou a hrotom s kosoštvorcovým prierezom, aké poznáme z viacerých súvekých opevnení (napr.

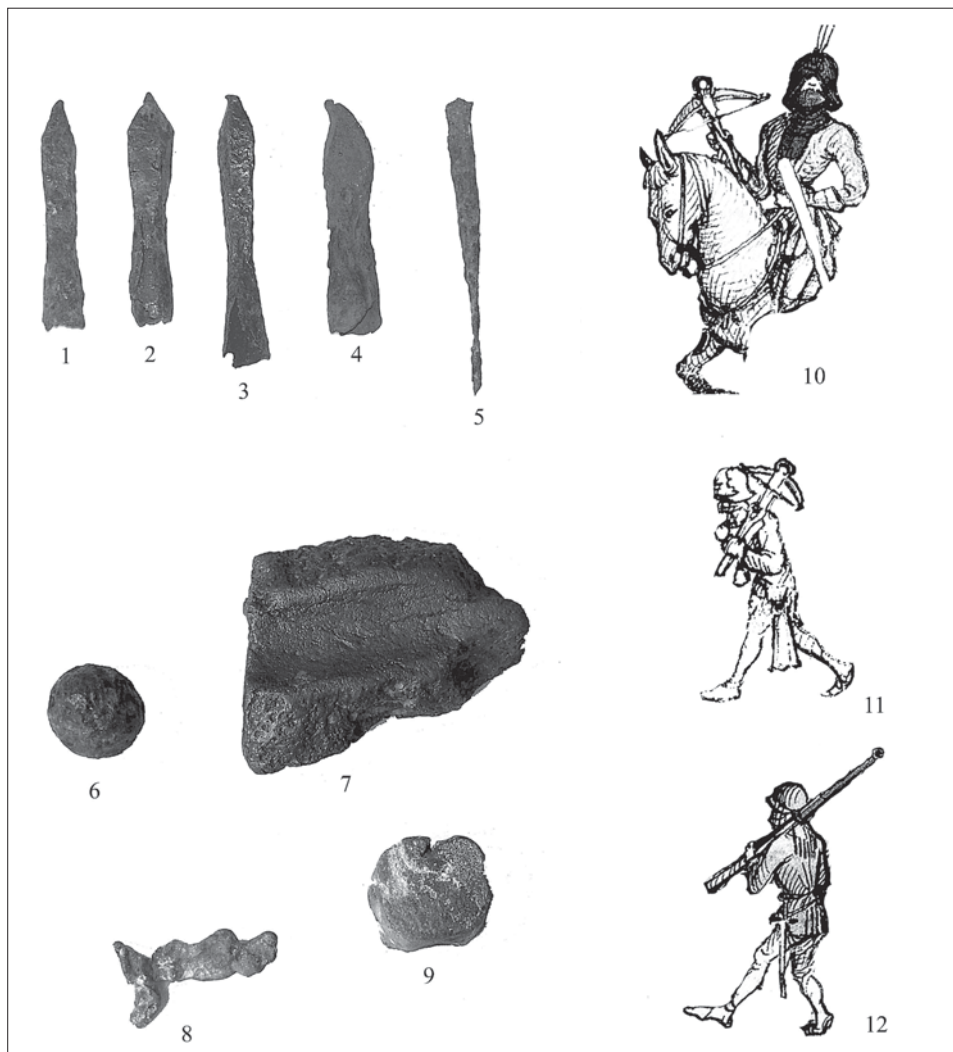
Nemecká–Hradisko; Mácelová–Mosný–Pieta 1997, 131 alebo Ducové; Ruttkay 1990, 96) či priamo z kováčskej dielne (Sezimovo Ústí; Krajc 1993, 406, obr. 16 774). Rozdiely sú v hrotoch šípiek. Prvá kategória predstavuje typ s kosoštvorcovým prierezom hrotu, ktorého najširšia časť nepresahuje šírku tuľajky (obr. 5:1). Tieto hroty sú pomerne úzke a ľahké (45 g) a je predpoklad, že slúžili na prerážanie panciera či iného odenia na menšiu vzdialenosť. Druhým typom sú hroty kosoštvorcového prierezu s najširšou časťou širšou ako je priemer tuľajky (obr. 5:2). Tieto hroty sú ťažšie (55 g) a je predpoklad, že mali väčší dolet a používali sa na ostreľovanie opevnenia či boj z diaľky. Päť exemplárov je zásadne uniformných, šiesty exemplár tohto typu (obr. 5:4) je o niečo masívnejší a ťažší ako ostatné kusy (80 g). Posledný typ hrotu je zastúpený len jedným exemplárom. Jeho charakteristika je obdobná ako pri prvom type (váha 45 g), avšak tento hrot má dlhší driek (obr. 5:3) a je deformovaný nárazom do tvrdého cieľa, pravdepodobne skaly. Na základe rôznej váhy môžeme predpokladať aj rôznu silu, a teda aj veľkosť kuší používaných vojskom usadeným na Táborisku (Šlauka 1995, 87). Prvý typ hrotu patril k ľahšiemu typu kuše, aký mohla využívať pechota, ale aj jazda. Príkladom využitia jazdných strelcov z kuše je už spomínaný Hausbuch (obr. 5:10), ale aj súpis výzbroje jazdcov poľskej rotý Aleksandra Sewera z roku 1498 (Grabarczyk 2009, 447). Druhý typ a snáď aj tretí typ hrotu patril k ťažšej pechotnej kuši (obr. 5:11). Najťažší exemplár z druhého typu dosahuje hraničnú hodnotu medzi ťažkou pechotnou kušou a takzvanou hradobnou kušou. Okrem hrotov šíпов pre kuše sa zachoval jeden nález, ktorý by mohol byť snáď hrotom šípu do luku (obr. 5:5). Ide o torzo hrotu s trňom a pravdepodobne tzv. nožovým, teda loveckým typom hrotu (Šlauka 1995, 12–22, 85–87).



Obr. 4. Nálezy chladných zbraní z Táboriska a ikonografické zobrazenia obdobných militárií v Hausbuchu z hradu Wolfegg. 1 – jazdecká vrhacia sekera; 2 – bradatice obojručná; 3 – bradatice jednoručná; 4 – zobrazenie bojovníka vyzbrojeného bradaticeou; 5 – vyobrazenie kopije – šidla; 6 – kopija – šidlo. Foto M. Miňo.

Abb. 4. Funde von kalten Waffen aus Táborisko und ikonographische Darstellung vergleichbarer Militaria im Hausbuch von Schloss Wolfegg. 1 – Reiter-Wurfaxt; 2 – beidhändige Bartaxt; 3 – einhändige Bartaxt; 4 – Darstellung eines Kriegers mit Bartaxt; 5 – Darstellung einer Lanze – Pfieme; 6 – Lanze – Pfieme. Fotos: M. Miňo.



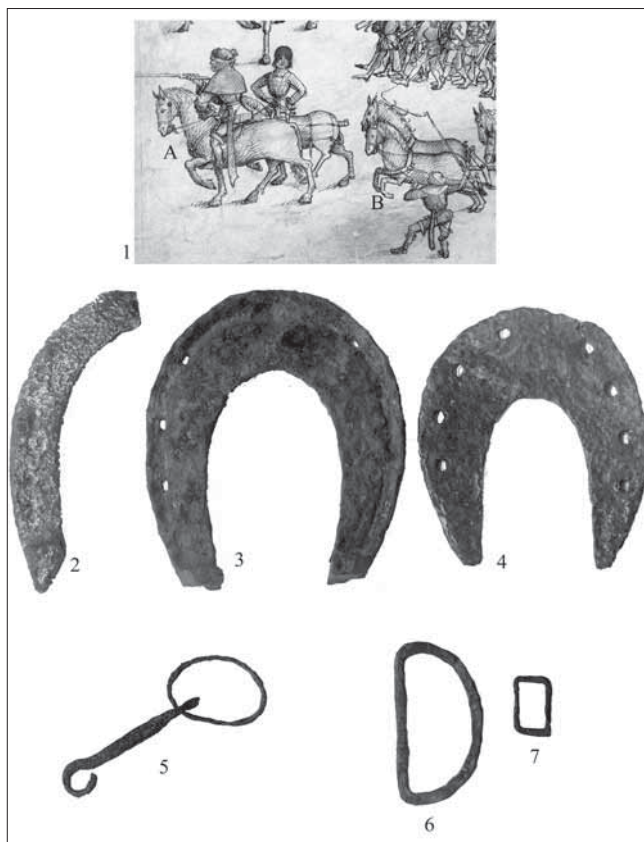


Obr. 5. Nálezy strelných zbraní z Táboriska a ikonografické zobrazenia obdobných militárií v Hausbuchu z hradu Wolfegg. 1-4 – typologický výber striel do kuše; 5 – pravdepodobne fragment loveckého šípu do luku; 6 – železná guľa do ručnice; 7 – torzo hlavne ručnice – píšťaly; 8 – odpad pri liatí olovených guľí; 9 – surovina na liatie olovených guľí; 10 – jazdec vyzbrojený ľahkou kušou; 11 – pešák vyzbrojený ťažkou pechotnou kušou; 12 – strelec s ručnicou. Foto M. Miňo.

Abb. 5. Funde von Handfeuerwaffen aus Táborisko und ikonographische Darstellung vergleichbarer Militaria im Hausbuch von Schloss Wolfegg. 1-4 – typologische Auswahl von Armbrustpfeilen; 5 – wahrscheinlich das Fragment eines Jagdbogenpfeils; 6 – Gewehrkuugel aus Eisen; 7 – Torso eines Gewehrlaufs – einer Pistole; 8 – Gussabfall von Bleikugeln; 9 – Rohmaterial zum Gießen von Bleikugeln; 10 – Reiter mit leichter Armbrust; 11 – Fußsoldat mit schwerer Armbrust des Fußvolks; 12 – Gewehrschütze. Fotos: M. Miňo.

Poslednou kategóriou militárií sú palné zbrane. Zastúpené sú fragmentom roztrhnutej hlavne menšej ručnej zbrane píšťaly (obr. 5:7). Hlaveň bola liata z bronzu a dosahuje kaliber 20 mm. Do rovnakého kalibru pasuje zachovaná železná guľa (obr. 5:6). Nálezy železnej a olovenej suroviny (obr. 5:8, 9) môžu naznačovať liatie guľí priamo v tábore. Ručnice, tzv. píšťaly, nazývané v dobovej terminológii *piskoln*, *pischullen*, *pyscheln*, *pyszczcele*, *pischeln*, *bischeln* využívali pešáci i jazdci (*equus scopettarius*), ako to dokladajú viaceré dobové obrazové pramene (obr. 5:12) či vyššie citovaný súpis výzbroje roty Aleksandra Sewera (Grabarczyk 2009, 447; Klučina 2004, 456–457; Rusko 2009, 35). Obraz celej ručnice z Táboriska si môžeme vytvoriť na základe nálezu celej ručnice z Tábora (Durdík–Mudra–Šáda 1977).

Súčasťou stredovekej vojnovej praxe je využitie koní, a to jednak ako dopravného prostriedku a ako prostriedku na rýchly útok. S prítomnosťou koní vo vojenskom tábore pred hradom Čabrad' súvisia nálezy podkov a zubadla. Podkovy spadajú chronologicky do 15. storočia (nálezy analogických tvarov sú známe z viacerých lokalít napr.: hrádok Arkuš v Branči – Veľkej Vsi (Rutt kay–Cheben–Rutt kayová 1994, 237, obr. 8:6, 7), fortifikácia v Ducovom (Rutt kay 1990, 96) alebo kováčska dielňa v Sezimovom Ústí (Krajíc 1993, 407, obr. A). Všetky majú pomerne široké ramená a smerom dopredu sa rozširujú. Na kopyto boli pripevňované tromi až štyrmi klincami na každom ramene. Na konci ramien majú protišmykový výčnelok obdĺžnikového prierezu (na rozdiel od novovekých s trojuholníkovým prierezom). Jeden z menších exemplárov nemá tento výčnelok. Exemplár s trojuholníkovým výčnelkom je oveľa mladší (obr. 6:2) a nesúvisí s nálezovým súborom, ale skôr s poľnohospodárskymi prácami v období mladšieho novoveku. Podkovy z 15. storočia sú reprezentované štyrmi celými kusmi a štyrmi zlomkami. Veľkosťou naznačujú, že sa vo vojenskom tábore nachádzali dva typy koní. Menšie plemeno koňa bolo podkuté podkovami s dĺžkou 114 mm a šírkou 100 mm (obr. 6:4). Väčšie plemeno malo podkovy s dĺžkou 145 mm a šírkou 122 mm (obr. 6:5). Na základe porovnania pomeru veľkosti koňa s rozmermi podkovy sa môžeme pokúsiť rámcovo odhadnúť približnú veľkosť koní používaných vojskom táboriacim v predmetnom tábore. Ako porovnávací materiál slúžila kostra koňa z Banskej Bystrice, datovaná do 15. storočia (Hrašková a kol. 2009, 12), ako aj jedince súčasných koní. Menšie kone by podľa tejto metódy mohli dosahovať výšku v kohútiku 120–130 cm väčšie 170–180 cm. Táto rôznorodosť koní poukazuje na fakt, že na rôzne účely sa využívali kone iných vlastností, a teda aj telesných rámcov. Pre rýchle a pohodlné cestovanie boli používané gracilnejšie, ale vyššie kone, známe ako *coursier*. Ide o kone, ktoré mohli byť použité aj na ľahkú jazdu. Ťažká jazda využívala statné a vysoké kone, tzv. *dextrarius* (obr. 6:1A). Okrem



Obr. 6. Vyobrazenie dvoch veľkostných telesných rámcov stredovekých koní v Hausbuchu z hradu Wolfegg a nálezy súčastí konského výstroja a postroja z Táborska. 1 – vyobrazenie koní: A – väčší typ koňa, tzv. dextrarius alebo coursier, B – menší typ koňa, tzv. roncín/sommier; 2 – novoveký typ podkovy; 3 – väčší typ stredovekej podkovy; 4 – menší typ stredovekej podkovy; 5 – časť tzv. pastierskeho zubadla; 6 – pracka; 7 – prevliečka z konského postroja či odevu žoldnierov. Foto M. Miňo.

Abb. 6. Darstellung der zwei Körperrahmengrößen mittelalterlicher Pferde im Hausbuch von Schloss Wolfegg und Funde von Pferdeausrüstung und Pferdegeschirr aus Táborsko. 1 – Pferdedarstellungen: A – größerer Pferdtyp, sog. Dextrarius oder Coursier, B – kleinerer Pferdtyp, sog. Roncin/Sommier; 2 – neuzeitlicher Hufeisentyp; 3 – größerer mittelalterlicher Hufeisentyp; 4 – kleinerer mittelalterlicher Hufeisentyp; 5 – Teil eines sog. Hirtenzaumzeugs; 6 – Schnalle; 7 – Schlaufenriemen von einem Pferdegeschirr, bzw. von der Kleidung eines Landsknechts. Fotos: M. Miňo.

toho sa kone využívali aj na účely transportu nákladu ako ťažné zvieratá v prameňoch *sommier* či *roncin* (obr. 6:1B). V prípade stredovekého Uhorska je však situácia zložitejšia, keďže podľa svedectva Burgundána Bertranda de la Brocquière bolo Uhorsko známe kvalitným všestranným plemenom, ktoré ale v porovnaní so západoeurópskymi *dextrariami* malo menší telesný rámec, no napriek tomu na nich uhorskí rytieri bez ostychu bojovali. Jedným z popredných obhajcov tohto plemena, ktorého chov bol tradičný najmä v Sedmohradsku, bol aj kráľ Matej Korvín (Dvořáková 2007, 65–70, 191–192). Je oprávnený predpoklad, že podkovy menšieho rozmeru boli určené práve pre kone tohto plemena.

Okrem podkov sa v nálezovom súbore nachádza polovica tzv. pastierskeho zubadla s kruhovou bočnicou (obr. 6:5). Zubadlo, ktorého jedna polovica má dĺžku 100 mm, sa používalo pre kone určené na cestovanie alebo ťažné kone, otáznou je jeho využitie pre vojnové kone ľahkej jazdy. Pre kone ťažkej jazdy boli využívané pákové zubadlá, ktoré mali väčšiu razanciu a boli spoľahlivejšie pri ovládaní vystresovaných koní v útoku ťažkej kavalérie.

Zaradenie ďalších dvoch predmetov do kategórie konského postroja je otáznou. Ide o veľkú pracku v tvare písmena D (obr. 6:6) a malú pracku, či prevliečku obdĺžnikového tvaru (obr. 6:7). Oba tieto predmety mohli byť zároveň súčasťou výstroja žoldnierov ako súčasti opaskov či závesu pošvy.

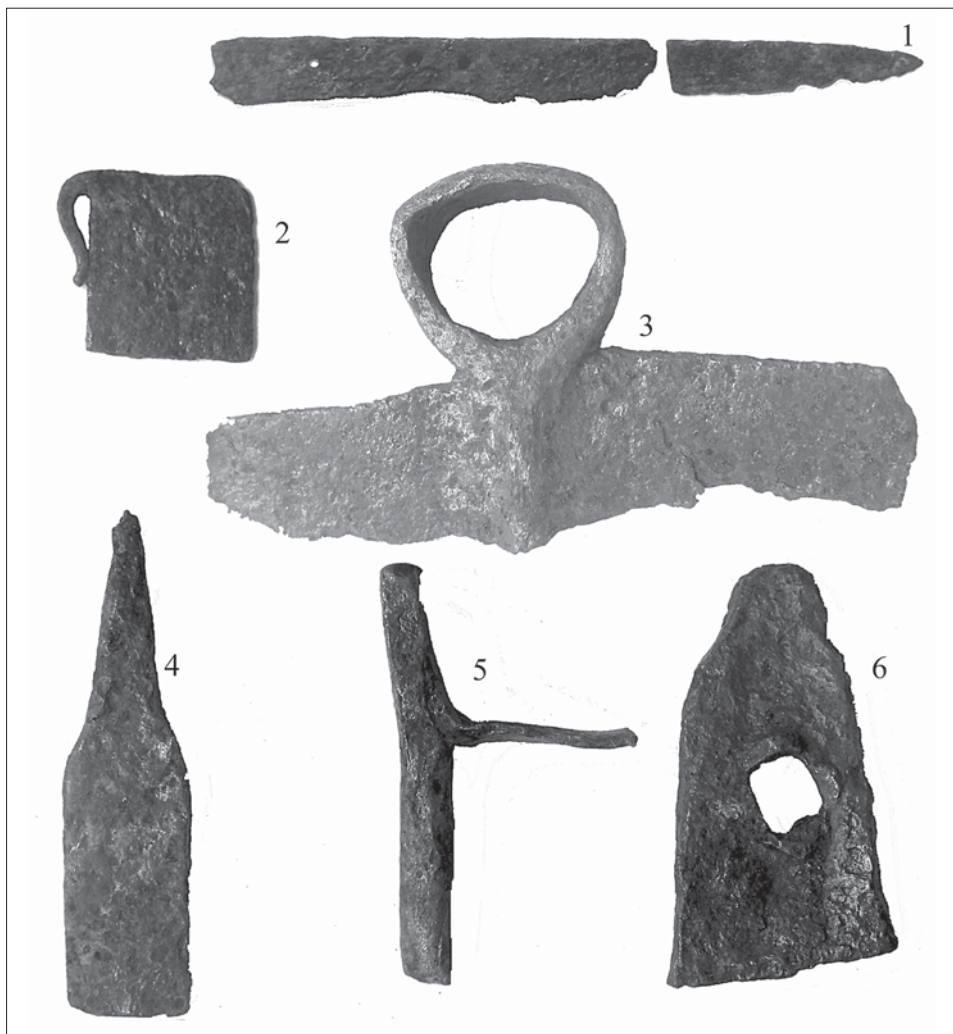
Okrem žoldnierov tvorili súčasť vojska aj remeselníci. Na základe nálezov z Táboriska môžeme hovoriť o kováčoch, ktorí mali zrejme na starosti údržbu výzbroje a výstroja, ako aj podkúvanie koní. Kováčsku činnosť dokazujú nálezy nástrojov, a to najmä masívneho dláta (obr. 7:4) a torza sekáča. Vzhľadom na fakt, že ide o nálezy bez nálezových kontextov, je otáznou časové zaradenie malej nákovičky, tzv. babky, používanej na nakúvanie ostrí čepelí (obr. 7:5). S kováčstvom a prípadným odlievaním gúľ do palných zbraní súvisia bez tvaré kusy železnej a olovej suroviny, prípadne polotovarov, niektoré z nich nesú stopy po tave. Liate železo pomáha pri datovaní súboru do druhej polovice 15. storočia, kedy sa táto technológia začína širšie uplatňovať (Oehm 2005, 21).

S hĺbením priekop okolo opevnenej časti tábora môže súvisieť nález torza širokej srdcovitej motyky (obr. 7:3). Ide síce o kovaný nástroj, avšak nedostatočné nálezové okolnosti sťažujú jeho datovanie. Podobné motyky sú známe už v 11.–12. storočí, napr. hrad Rokyten (Novotný 1981, 231, obr. 10:12), no analogická motyka sa našla počas výskumu hrádka Arkuš v Branči – Veľkej Vsi z 15. storočia (Ruttikay–Cheben–Ruttikayová 1994, 237, obr. 8:4). Vzhľadom na poľnohospodárske využitie polohy náleziska v novoveku nie je však možné vylúčiť ani mladšie datovanie nálezu. Pozoruhodným a vo vojenskom tábore nezvyklým je nález banického železka (obr. 7:6), ktorého protipól datovaný rámcovo do 14.–16. storočia poznáme zo Španej Doliny – Pieskov (Mihok–Pribulová–Labuda 1998, 512, obr. 11).

Okrem pracovných nástrojov sa v súbore nachádzajú nástroje používané pre osobnú potrebu, ako sú nôž a ocielka, ktoré nosil pravdepodobne na opasku každý člen mužstva táboriaceho na Táborisku. Nôž je jednoduchý so širokou črienkou (obr. 7:1), ktorá bola pôvodne zapustená do drevenej rukoväte, uchytenej tromi nitmi. Ocielka (obr. 7:2) je plochá so širokým štvorcovým telom a malým vykovávaným uškom na vrchu.

Poslednou skupinou nálezov je stavebné kovanie. Ide prevažne o klince a časť reťaze. Klince v súbore sú reprezentované klasickými kovanými klincami s T hlavičkou a s trojuholníkovou hlavičkou. Zo súboru pochádza aj jeden tzv. šindľový kliniec. Nálezy týchto stavebných želiez môžu naznačovať prítomnosť drevenej ľahkej architektúry v opevnenej časti tábora. Okrem stavebných klincov pochádza zo súboru aj niekoľko klincov s rozmernou okrúhlou alebo štvorcovou hlavicou, ktoré mali okrem spojovacej funkcie aj estetický účel a používali sa najmä pri okovaní dverí či truhlíc (v celosti dochovaným príkladom takejto klincami okovanej truhlice je exemplár z Herfordu, datovaný do 14. storočia (napr. Hinz 1976, obr. 69).

Na základe vyššie uvedeného je možné konštatovať, že vojenský tábor, ktorý je snád možné spojiť s ťažením Mateja Korvína proti hradu Čabraď v roku 1461, bol umiestnený na strategickej polohe voči krajine aj hradu, ako aj z hľadiska priestorových možností ubikácie



Obr. 7. Predmety dennej potreby a náradie z Táboriska. 1 – nožík; 2 – ocielka z kresadla; 3 – motyka; 4 – sekáč; 5 – nákovička, tzv. babka; 6 – banické železko. Foto M. Miňo.

Abb. 7. Gegenstände des täglichen Bedarfs und Werkzeug aus Táborisko. 1 – Messer; 2 – Feuerstahl von einem Schlagfeuerzeug; 3 – Hacke; 4 – Meißel; 5 – kleiner Amboss, sog. Dangelstock; 6 – Bergmannseisen. Fotos: M. Miňo

a umiestnenia koní a ťažných zvierat. Severná časť bola provizórne opevnená priekopami a palisádou voči mužstvu aj voči hradu a bola pravdepodobne sídlom veliteľstva tábora. Na základe nálezov môžeme jednoznačne tvrdiť, že vo vojsku bola pešia aj jazdecká zložka. Výzbroj jazdy je zastúpená len okrajovo, no existujú náznaky prítomnosti jazdných strelcov. Z peších jednotiek nálezy poukazujú na strelcov z kuše, kopijníkov a strelcov z palných zbraní. Z obliehacích zbraní môžeme jednoznačne doložiť len ťažkú kušu. O výstroj a výzbroj mužstva sa starala kováčska dielňa.

#### Literatúra

- BALAŠA, G., 1961: Praveké osídlenie stredného Slovenska. Martin.  
 BEDNÁR, P.–FOTTOVÁ, E., 2006: Terrain und sein Einfluss bei der Baulösung der Burgen in der West- und Mittelslowakei, Vorgesobene Burgbefestigungen der West- und Mittelslowakei, Castrum Bene 9, 23–40.



- CLARKE, J.: The Military Institutions of the Romans, <http://www.pvv.ntnu.no/~madsb/home/war/vegetius/dere03.php#19>, cit. 3. 11. 2009.
- DANGL, V., 1984: Bitky a bojiská. Bratislava.
- DURDÍK, T., 1997: Encyklopedie Českých hradů. Praha.
- DURDÍK, J.–MUDRA, M.–ŠÁDA, M., 1977: Alte Handfeuerwaffen. Praha.
- DVOŘÁKOVÁ, D., 2007: Kůň a člověk v Středověku. K spoluzitíu člověka a koňa v Uhorskom kráľovstve. Bratislava.
- GRABARCZYK, T., 2009: Uzbrojennje v konnej rocie Aleksandra Sewera z 1498 roku, AH 34, 445–453.
- HANULIAK, V., 1987: Odкрытие sredovekej strážnej veže na Víglašči – Abdeckung eines mitteralterlichen Wachtturmes in Víglaš, AVANS 1986, 47–48. Nitra.
- 1999: Doklady hmotnej kultúry Starého Zvolena (Pustého hradu) od 12. do 17. storočia – Die der Sachkultur des Alten Sohles (Wüsteburg) von 12. bis 17. Jahrhundert, AH 24, 351–361.
- 2004: Hrad Čabrad v dejinách Hontu – Burg Čabrad in der Geschichte von Hont, AH 29, 299–308.
- HINZ, S., 1997: Innenraum und Möbel. Berlin.
- HOŠŠO, J., 1987: Výskum vysunutej pevnosti hradu Šášov – Untersuchung der verschobenen Festung der Burg Šášov, AVANS 1986, 48. Nitra.
- HRAŠKOVÁ, E. A KOL., 2009: Výskumná dokumentácia z archeologického výskumu: Banská Bystrica dostavba a pristavba štátnej opery, nepubl. rkp. uložen. v KPÚ Banská Bystrica, bez sign.
- KLUČINA, P., 2004: Zbroj a zbrane. Praha–Litomyšl.
- KRAJÍČ, R., 1993: Středověká kovárna v Sezimově Ústí – Novém Městě – Eine Schmiedewerkstatt in Sezimovo Ústí-Neustadt, AH 18, 311–417.
- MÁČELOVÁ, M.–MOSNÝ, P.–PIETA, K., 1997: Zistovací výskum na Hradisku v Nemeckej – Feststellungsgraben auf dem Burgwall in Nemecká, AVANS 1995, 130–131. Nitra.
- MALINIAK, P., 2009: Hontianske hrady. In: Urban, P. a kol., Zlatá kniha Hontu, 192–203. Martin.
- MIHOK, L.–PRIBULOVÁ, A.–LABUDA, J., 1998: Výroba stredovekých banických želez – Die Erzeugung der Mittelalterlichen bergmännischen Eisen, AH 23, 493–518.
- NOVOTNÝ, B., 1981: Archeologický výskum hradu „Rokyten“ na Moravě z 11. až první poloviny 12. století, jeho hradský obvod a románský dvorec Reznovice – Die archäologische Untersuchung der Burg „Rokyten“ in Mähren aus den 11.–12. Jahrhundert, Ihr Sprengel und romanische Herrenhof Reznovice, AH 6, 221–238.
- OEHM, M., 2005: Zámečnictví. Tradice z pohledu současnosti. Praha.
- OHLEH, N., 2004: Válka a mír ve středověku – Frieden und Krieg im Mittelalter. Jinočany.
- PIETA, K.–GIERTLOVÁ, M., 1999: Zaniknutá dedina Belansko a stredoveké hrádky pri Východnej – Dorfwüstung Belansko und mittelalterliche Burgwälle bei Východná, AVANS 1997, 134–136. Nitra.
- PLAČEK, M., 1996: Hrady a zámky na Moravě a ve Slezsku. Praha.
- PROCHÁZKA, R., 2009: Vývoj opevňovací techniky na Moravě a v českém Slezku v raném středověku – Die Entwicklung der Befestigungstechnik in Mähren und Tschechisch-Schlesien im Früh- und Hochmittelalter. Brno.
- RUSKO, Z., 2009: Palmé zbrane, rkp. nepubl. dipl. práce na FF UKO. Bratislava.
- RUTTKAY, A., 1990: Militária a súčasť jazdeckého výstroja z 15. stor. na Kostolci v Moravanoch nad Váhom, miestna časť Ducové – Militaria und Bestandteile der reiterausrüstung aus dem 15. Jahrhundert vom Kostelec in Moravany nad Váhom – Ortsteil Ducové (Bez. Trnava), SPFFBU E 34–35, 89–101.
- RUTTKAY, M.–CHEBEN, I.–RUTTKAYOVÁ, J., 1994: Výskum stredového opevneného sídliska v Branči – Velkej Vsi – Untersuchung der Mittelalterlichen befestigten Siedlung in Branč – Velká Ves, AH 19, 229–241.
- ŠLAUKA, L., 1995: Európska kuša.
- TOMIČ, L.: Výzbroj bojovníků 11. a 12. století, <http://curiavitkov.cz/valka33.html>, cit. 28. 11. 2009.
- WAGNER, E.–DURDÍK, J.–DROBNÁ, Z., 1956: Kroje, zbroj a zbraně doby předhusitské a husitské. Praha.

## Zusammenfassung

### Ein Beitrag zum Leben in einem mittelalterlichen Militärlager

Im Jahr 1461 belagerte Matthias Corvinus die Burg Čabrad. Wahrscheinlich hängt das Toponym Taborisko (Lagerplatz) in der Nähe der Burg mit dem während dieser Belagerung aufgeschlagenen Militärlager zusammen. An dieser Fundstelle gab es in der Vergangenheit mehrere Eisengegenstände, vor allem Militaria. Zusammen mit dem Material von einer Feststellungsgrabung datieren sie die Fundstelle in das 15. Jahrhundert. Das Belagerungslager bestand aus einer großen Fläche zur Unterbringung der Mannschaft und aus einer kleineren selbständigen befestigten Fläche, die sich aus drei eigenständigen Teilen zusammensetzte, in denen sich wahrscheinlich die Zelte der Befehlshaber und das Waffenzelt befanden. Die kleine provisorische Fortifikation war durch flache Gräben in drei Areale unterteilt, außer ihnen befand sich dort noch eine schmale Palisade, deren Pfosten eine Dicke von ca. 20 cm hatten. Die Palisade wurde in die unterste Bodenschicht und in eine Wallaufschüttung gesetzt, deren Material aus den ausgehobenen Gräben

stammte. Ein Heerlager mit mehreren Fortifikationslinien kennen wir auch aus einer zeitgenössischen Darstellung im Hausbuch von Schloss Wolfegg. Verschiedene Möglichkeiten provisorischer Behausungen für das Heer sind von den Fresken im Palazzo Pubblico in Siena bekannt. Auf keiner der Bildquellen befinden sich Reit- oder Zugpferde im Lager, was darauf schließen lässt, dass diese außerhalb des Lagers geweidet wurden. Eine zu diesem Zweck dienende Fläche hat sich im Falle von Táborisko auf einer Ebene südliche vom Lager befunden haben können.

Zusammensetzung und Ausrüstung der Soldaten wird durch Militariafunde belegt, die auf eine Kavallerie- als auch auf eine Infanteriekomponente hindeuten. Was die Bewaffnung anbelangt sind eine Reiter-Wurfaxt, zwei Bartaxttypen, eine Lanze – Pfrieme, Armbrüste in möglicherweise bis zu drei Kategorien und Handfeuerwaffen belegt. Diese Bewaffnung korrespondiert mit den zeitgenössischen Bildquellen wie dem Hausbuch von Schloss Wolfegg sowie mit schriftlichen Quellen wie es das Verzeichnis der Ausrüstung der Reiterrotte von Alexander Severus darstellt.

Die Präsenz von Pferden beim Heer wird durch die Funde von Hufeisen in zwei Größenkategorien belegt, was aufgrund der Beobachtung mit den im Mittelalter vom ungarischen Militär verwendeten zwei verschieden großen Körperrahmen der Pferde zusammenhängt. Diese Tatsache ist in mehreren schriftlichen und ikonographischen Quellen belegt.

Der Fundbestand des Militärlagers bei der Burg Čabrad' enthält auch Gegenstände des täglichen Bedarfs wie Messer und Feuersteine, bzw. Schmiedewerkzeuge. Eigenartig ist der Fund eines Bergmannseisens.

Der Fundbestand von Táborisko bei Čabrad' ist ein wertvoller Beleg des nur schwer zu erfassenden Phänomens von Militärlagern im Mittelalter.

