

Měchurová, Zdeňka

## Středověký svět dětí a her v archeologických pramenech

*Archaeologia historica*. 2010, vol. 35, iss. 1-2, pp. 95-107

ISSN 0231-5823 (print); ISSN 2336-4386 (online)

Stable URL (handle): <https://hdl.handle.net/11222.digilib/128140>

Access Date: 17. 02. 2024

Version: 20220831

Terms of use: Digital Library of the Faculty of Arts, Masaryk University provides access to digitized documents strictly for personal use, unless otherwise specified.

# Středověký svět dětí a her v archeologických pramenech

ZDEŇKA MĚCHUROVÁ

**Abstrakt:** „Dějiny dětství“ jako jednu z oblastí studia života všedního dne lze pro středověk jen velmi těžce postihnout. Demografická situace středověku nebyla pro děti vůbec příznivá. Významnou roli v tomto ohledu sehrálo sociální prostředí (na vesnici – potenciální pracovní síla, ve městě – nejlepší přístup k vyučení či vzdělání, šlechtické prostředí – dítě je dědicem rodu a majetku). Hlavní zdroj pro úvahy, jak vypadala středověká hračka, poskytuje mezi archeologickými nálezy drobná hrncířská plastika. Podle ztvárněné předlohy ji lze dělit do několika skupin: plastiku figurální lidskou zastupují různé druhy panenek (např. s kruhovou náručí pro „kmetrovský peníz“), madonek, mnišků, tzv. ježíšků, plastiku zvířecí pak představují zejména koničci; spojením obou vzniká plastika jezdecká. Sledujeme technologii výroby pomocí formy a umístění otvoru. Mezi zvukové hračky – dětská štěrchátka – se řadí uzavřené nádoby či duté hliněné figurky ptáčků.

**Klíčová slova:** Středověk – děti – hračky.

## *The World of Mediaeval Children and Games in Archaeological Sources*

**Abstract:** “The history of childhood” as one of the disciplines in the study of everyday life is extremely difficult to disclose in the context of the Middle Ages. The demographic situation was far from favourable for children. In this respect, an important part was played by the social environment (villages – children as potential workforce, towns – best access to education and apprenticeship, aristocratic environment – children as heirs of family property). The main source of information on mediaeval toys consists of archaeological finds of small clay figures. These may be divided into several groups, according to what they model. Human figures are represented by various types of doll (e.g. with a circular lap for “godfather’s coin”), little Madonnas, monks and figures of the infant Jesus, while animal sculptures feature chiefly horses; figures of people on horseback combine the two types. The article observes the techniques of manufacture in moulds and the positions of apertures. Toys that generate sounds include closed vessels and hollow clay figures of birds.

**Key words:** Middle Ages – children – toys.

## Úvod

Historikům je už dlouho jasný fakt, že „dějiny dětství“ jako jednu z oblastí studia života všedního dne lze pro středověk jen velmi těžce postihnout. Pociťujeme totiž fatální nedostatek skutečně průkazných pramenů (a to platí pro archeologii dvojnásob). Více než kdy jindy je třeba se obracet k dějinám umění a etnografii. Ačkoli to tak bezpečně nebylo, v takto nedostatečném světle se děti jeví, jakoby skoro neexistovaly, přinejlepším pak jako „malí dospělí“. Projevuje se to zejména v jejich ikonografické garderobě a často i ve výrazu obličejů, což platí právě pro středověká zobrazení až do pozdního středověku 16. století. Pro toto období je to s doklady poněkud lepší a lze mít za to, že model byl tradiční, vycházející ze starších vývojových etap středověku.

## Přehled bádání

Z historických prací posledních let lze jmenovat několik německých monografií, které naznačují poměrnou oblíbenost tohoto tématu. Např. sborník příspěvků H. Haneho (et al. 1989) zpracovává sbírkový fond Městského muzea v Kolíně nad Rýnem, který souvisí se světem dětí. Novější práce F. Meiera (2006) je ještě obecnějšího rázu, je věnována dětství a rodině v dějinách. Jedna kapitola je pak přímo zaměřena na hračky, „panenky a obrněné jezdcy“ (s. 105), k níž autor uvádí obsáhlou západoevropskou, zejména ovšem německou literaturu. Ta je odrazem nejen tamního pokročilého historického bádání a archeologického výzkumu v 80. a 90. letech, ale také naznačuje především záměrnou a masivní orientaci historiků, historiků umění i archeologů na studium života všedního dne a hmotnou kulturu středověku (např. Arnold 1980; Endrei 1988; Löhner 1989; Schütte 1979; 1982/1983; Wil-

ckens, 1985; tato a další literatura viz Meier 2006, 179–180). Také naši historikové se snažili nezůstat pozadu a vymezili tomuto tématu jedno z čísel časopisu *Dějiny a současnost*, kde se středověkými dějinami dětství zabývá M. Nodl (2006, 30–36).

Z prostředí archeologických nálezů si jako dětská hračka nejvíce pozornosti zasloužila drobná hrnčířská plastika. Byla jí už od počátku 20. století věnována pozornost různých evropských badatelů, opět zejména historiků a uměleckých historiků (podrobně k dějinám bádání viz Měchurová 2009, 173–174).

S rozvojem archeologické památkové péče a počtem záchranných výzkumů městských jader zejména v Německu narůstá od 80. let též počet těchto nálezů (srov. Bodendenkmalpflege 1985; Waterstradt 1986). Speciálně lidské figurální plastice se věnují E. Grönke a E. Weinlich (1998) na základě sbírky z Germanisches Nationalmuseum v Norimberku. Nejdůkladnější analýzu (a to nejen na území Saska) ovšem provedla V. Hoffmannová (1996). Shrnuje všechny archeologické nálezy, které by mohly souviset s hrou a hraním nejen dětí, ale i dospělých. Na tomto základě uvažuje o postavení dítěte, hry i hračky ve středověku z filozofického, historického i psychologického hlediska.

### **Svět středověkých dětí a rozdíly společenského prostředí**

Demografická situace středověku nebyla pro děti vůbec příznivá. Často z početného potomstva se dožil prahu dospělosti jen zlomek (obr. 1). Polovina dětí zemřela při porodu nebo jako novorozenec, což při tehdejších zdravotnických znalostech a stavu hygieny nebyl žádný div (obr. 2). V novorozeneckém a kojeneckém věku čekala na dítě žijící v nevalných hygienických podmínkách mnohá příkoří, hlavně nemoci a úrazy, což potvrzuje věkové složení všech archeologicky zkoumaných středověkých a raně novověkých hřbitovů (např. Stloukal 1997, 143; Dobíšková–Kuželka–Velemínský–Starec 1997, 176; Stránská 1997, 201–202). Středověké povědomí o vývoji člověka obrazově zachycuje rukopis Berthélemyho *l'Anglaise* Sedm etap života z 15. století (obr. 3; Nodl 2006, 33).

Významnou roli v tomto ohledu sehrálo sociální prostředí.

Na vesnici, v rodině takového Ostoje (Smetánka 1992, 107–109), bylo dítě vítáno v podstatě jako potenciální pracovní síla. Do té doby, než mohlo samo přiložit ruku k dílu, vlastně bylo přítěží – zdržovalo ostatní, zejména matku, ale i starší sourozence od práce tím, že se o něj museli starat. Etnografie nám poskytuje množství příkladů, že už malé děti pásly drůbež, pomáhaly při sklizni, sbíraly klásky, starší děti se podílely na pasení vepřů v lese apod.

Snad nejpokrokovější prostředí ve vztahu k dětem skýtalo město. Ovšem pouze ve vrstvách řemeslníků a patriciátu, městská chudina na tom byla podobně či snad ještě hůř než poddaní



Obr. 1. Rozlišení dětí, které se dožily dospělého věku a které zemřely dříve. Epitaf rodiny Johanna a Anny Funkových z Memmingu (podle Meier 2006, 22).

Abb. 1. Unterscheidung zwischen Kindern, die das Erwachsenenalter erlebten und denen, die früher starben. Epitaph der Familie Johann und Anna Funk aus Memmingen (nach Meier 2006, 22).

Obr. 2. Jizba šestinedělky v měšťanském domě na dřevořezu z 16. století (podle Meier 2006, 99).

Abb. 2. Stube einer Wöchnerin in einem Patrizierhaus auf einem Holzschnitt aus dem 16. Jhdt. (nach Meier 2006, 99).



Obr. 3. Berthélemy l'Anglais, Sedm etap života. Rukopis z 15. století (podle Nodl 2006, 33).

Abb. 3. Berthélemy l'Anglais, Die sieben Etappen des Lebens. Handschrift aus dem 15. Jhdt. (nach Nodl 2006, 33).



na vesnici. Děti řemeslníků měly poměrně dobrý přístup ke vzdělání, zejména v rámci otčova oboru, neboť se záhy učily být k ruce v dílně (což platilo hlavně pro chlapce), dívky vždy byly ku pomoci matce, a tak se učily vést domácnost. Chlapci chodili do učení také k jiným řemeslníkům, kde sloužili jako učeďníci a pak pokročilejší tovaryši, které čekala vandrovní léta jako zvláště dobrá škola. Ve městech začaly působit klášterní a farní školy, jejichž žactvo se rekrutovalo hlavně z prostředí bohatých řemeslníků a kupců (Bláha 1996, 174).

Opět odlišný postoj ve vztahu ke svým potomkům uplatňuje vládnoucí aristokratická vrstva. Děti z panovnických a šlechtických rodů byly už od narození předurčeny k pokra-

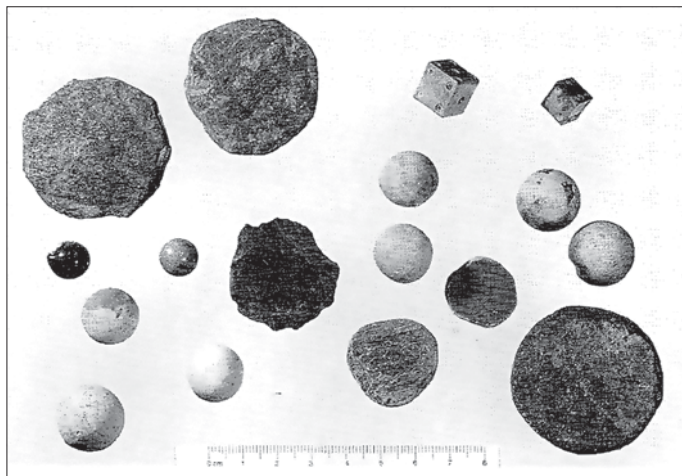


čování rodové linie jako vladaři, vlastníci majetků a pozemků či jako předmět sňatkové politiky svých otců (Nodl 2006, 33). Ač žily odmalička v blahobytu, jejich dětství bylo snad nejméně svobodné a utěšené, protože právě z těchto důvodů s nimi bylo zacházeno jako s dospělými pokračovateli rodových zájmů. Často od mládí žili a vzdělávali se na cizích, byť příbuzných dvorech (osud Karla IV.); s dívkami jako výhodným sňatkovým artiklem se vysloveně kupčilo, často změna politických vztahů měla za následek zrušení či změnu jejich zasnub, potažmo i místa jejich dlouhodobého pobytu. Chlapci byli od útlého věku vedeni k boji, učili se válečnému strategickému umění; ale znalost čtení a psaní nebyla tak nutná, jen některým ze synů osvícenějších velmožů se dostalo tohoto vzdělání v klášterních zdech či výukou soukromého učitele, rovněž většinou z řad kněží. Druhorozené děti (někdy dokonce i dívky) byly už v dětství zasvěceny službě bohu úplně (Anežka Přemyslovna).

### Volný čas a hra

Možnosti vzdělání jsme už naznačili, a tak se blížíme k našemu vlastnímu tématu her. Velmi cenným ikonografickým dokladem je malba Holanďana Pietera Breughela st. zachycující dětské hry; naznačuje, jak málo se lišil v tomto směru středověk od počátku 20. století. Teprve v posledních snad sto letech i tak konzervativní prostředí doznalo masivních změn. Vyberme z obrazu ty hry, k nimž byl zapotřebí prostředek či objekt, protože hrát si bylo možno i jinak („sportovní aktivity“ – cvičení, běhání, honěná, přetahování aj.). Mezi nejčastější nářadí ke hře patřil míč, obruč, káča, bič, sud. Oblíbené, zejména u malých dětí, byly různé zvukové hračky či hudební nástroje – chraštítka, píšťalky, bubínky, bručáky, které jsou známy v archeologických nálezích slovanského období (vyrobené ze zvířecích-prasečích metapodií). Mezi hry založené na pravidlech a probouzející soutěživost náleží kostky, kuličky, kuželky, dáma, šach, tzv. vrhcáby – hra s hliněnými i glazovanými „kameny“, někdy i skutečně kamínky (obr. 4); z Kostnice 14. století jsou uváděny dokonce vrhcáby skleněné (Meier 2006, 112). Také na našem území jsou tyto nálezy časté, zejména v městském prostředí, ale pocházejí např. i ze mstěnického předsunutého opevnění. Tyto hry ovšem nebyly doménou dětí, ale především dospělých.

Klasické dětské hračky se liší také podle toho, kterému pohlaví děti patřily. Nejoblíbenější chlapeckou hračkou byly dětské napodobeniny zbraní – dřevěné mečíčky, doložené též archeologicky (např. snad nálezy z Jihlavy; Novotný 1982, 21; či z Čáslavi; Frolík–Hazlbauer–Charvát–Šumberová–Tomášek 1999, 38, kat. č. 136; Tomášek 2005, 561–573). V ikonografii



Obr. 4. Soubor hracích kamenů a kostek z Freibergu (podle Hoffmann 1996, 156, Abb. 11).

Abb. 4. Kollektion von Spielsteinen und Würfeln aus Freiberg (nach Hoffmann 1996, 156, Abb. 11).

bývá často zobrazován tzv. Steckenpferd, jezdecký kůň, představovaný jen vymodelovanou koňskou hlavou a tělem z hole (obr. 5). Hračka byla tak běžná pro věk čtyř, pěti let, že byla použita jako charakteristické znázornění tohoto dětského období (obr. 3, 8).

Děvčata si nejvíce hrála s panenkami (obr. 6). Tyto hračky se samozřejmě lišily kvalitou a provedením podle prostředí, v němž dítě žilo. Nejdokonalejší hračky patřily pochopitelně šlechtickým dětem, často vyráběné na zakázku domácími řemeslníky či dovážené jako vzácné zboží z ciziny. Zde už se můžeme opřít o hmotné doklady starožitnické povahy, např. dívčí pokojíčky vybavené dokonalými napodobeninami nábytku a nádobí. Jako zmenšeniny stolních servisů a nádobek bývají interpretovány malé keramické tvary nacházené v archeologickém materiálu už od pravěku, ovšem těžko lze na tu dálku do minulosti rozlišit, kdy jde o nádobky na koření a masti a kdy o dětskou hračku, pokud to nedoloží nálezkové okolnosti.

## Hračky a archeologie

Informace o hrách a hračkách se v dobových písemných a ikonografických pramenech objevují jen vzácně, tím důležitější jsou jejich nečetné archeologické doklady.

Hlavní zdroj pro úvahy, jak vypadala středověká hračka, poskytuje drobná hrncířská plastika. Podle ztvárněné předlohy ji lze dělit do několika skupin: plastiku figurální lidskou zastupují různé druhy panenek, madonek, mnišků, plastiku zvířecí pak představují zejména koničci; spojením obou vzniká plastika jezdecká. Zřejmě sloužily v rámci rozvíjení dětské fantazie při představování a napodobování výjevů – biblických i světských (tzv. Fiktionspiele V. Hoffmannové). Zde je snad možno hledat kořeny domácích betlémů. Podstatně méně se objevuje znázornění jiných zvířat, jelenů, srnců, zajíců, psů, vlků, lišek, kterých bylo potřeba při hře na lov a honitbu (Meier 2006, 114), stejně jako bájných, fantastických zvířat – draků a kentaurů (Hoffmann 1996, 138, 168–169, Abb. 23). Ti zřejmě také účinkovali v některých inscenovaných výjevech.



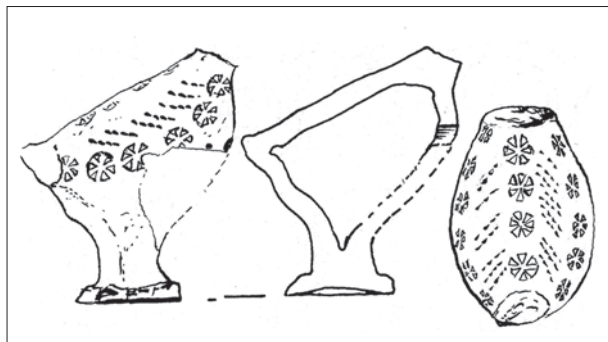
Obr. 5. Hrající si chlapec na dřevěrežu kolem roku 1600 (podle Hoffmann 1996, 155, Abb. 10).

Abb. 5. Spielender Knabe auf einem Holzschnitt um 1600 (nach Hoffmann 1996, 155, Abb. 10).



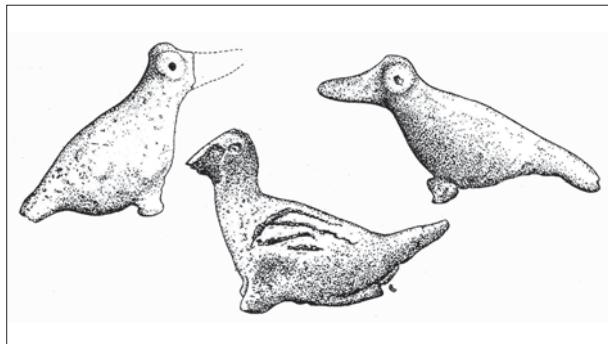
Obr. 6. Děvče s panenkou a kolébku na dřevěrežu kolem roku 1600 (podle Hoffmann 1996, 149, Abb. 7).

Abb. 6. Mädchen mit Puppe und Wiege auf einem Holzschnitt um 1600 (nach Hoffmann 1996, 149, Abb. 7).



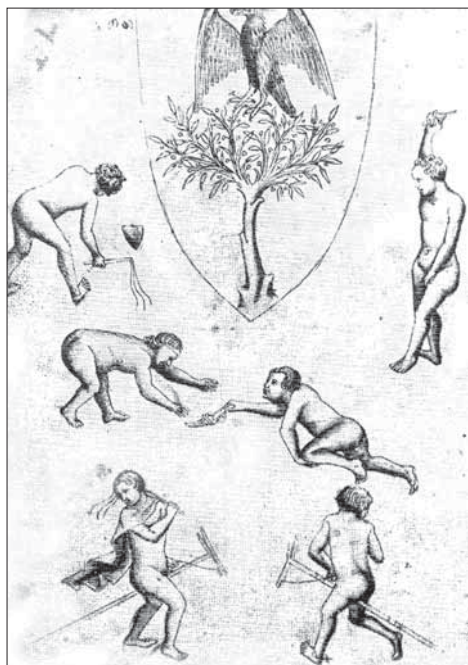
Obr. 7a. Štěrchátka v podobě ptáček zdobených kolky z Göttingen (podle Schütte 1979, 59, Abb. 2).

Abb. 7a. Stempelverzierte vogelförmige Rasseln aus Göttingen (nach Schütte 1979, 59, Abb. 2).



Obr. 7b. Štěrchátka v podobě ptáček ze Sezimova Ústí, OM Soběslav (podle Smetánka 1961, 108, obr. 28).

Abb. 7b. Vogelförmige Rasseln aus Sezimovo Ústí, Bezirksmuseum Soběslav (nach Smetánka 1961, 108, Abb. 28).



Obr. 8. Dětské hry podle lombardského skicáře (podle Hoffmann 1996, 157, Abb. 12).

Abb. 8. Kinderspiele nach einem lombardischen Skizzenbuch (nach Hoffmann 1996, 157, Abb. 12).



Obr. 9. Děvčátko se stříbrným štěrchátkem, malba z 16. století (podle Meier 2006, 114).

Abb. 9. Mädchen mit einer Silberrassel, Gemälde aus dem 16. Jhd. (nach Meier 2006, 114).



Svébytnou skupinu zvukových hraček pak tvoří dětská štěrchátka, uzavřené nádoby či duté hliněné figurky ptáčků (obr. 7a, b; Smetánka 1961, 106–109) s chřestícím obsahem uvnitř. Jsou celkem dobře datována i lokalizována, jde o nálezy ze Sezimova Ústí z let před rokem 1420. Tento typ hračky má dlouhou historii, jeho existence sahá až hluboko do pravěku, kde patřil zejména do sortimentu prostředků magie (např. Tršice; Skutil 1947, 197–224). Má ostatně před sebou i dlouhou budoucnost; chřestítka dnešní doby jsou rovněž často ve tvaru zvířátek a ptáčků. Dokonce i dějiny umění k tomu mají co říci: hračka zřejmě byla pro batolecí věk tak charakteristická, že tuto etapu dětství určuje i na rytině znázorňující jednotlivé fáze lidského života (obr. 8). Děti z bohatých rodin jsou často na dobových obrazech mistrů zobrazovány s luxusními chřestítky z drahých materiálů, podobajícími se více elegantnímu šperku či žezlu (obr. 9). Ve středověkém archeologickém materiálu jsou nicméně stále spíš ojedinělým jevem.

### Lidská figurální plastika

Lidská figurální plastika se objevuje v archeologických nálezech častěji. Jde většinou o výrobky z jednodílné, někdy dvoudílné formy, to v případě, že je plastika vytvarována i zezadu (obr. 10). Jde o známé panenky ve světském šatě s čepcem kruselerem na hlavě, ale i další ženské postavy, v plášti s kapucí či v bohatém renesančním rouchu. Norimberská sbírka figurek obsahuje několik s kruhově utvářenou náručí (obr. 11); uvažuje se, že půjde o tzv. kmotrovský



Obr. 10. Lidská figurální plastika – postava se sepjatýma rukama, Újezd u Hrotovic (okr. Třebíč), ulož. v MZM, Brno. Foto S. Doleželová.

Abb. 10. Menschengestaltige Tonfiguren – Gestalt mit gefalteten Händen, Újezd u Hrotovic (Bez. Třebíč), Mährisches Landesmuseum Brno. Foto S. Doleželová.

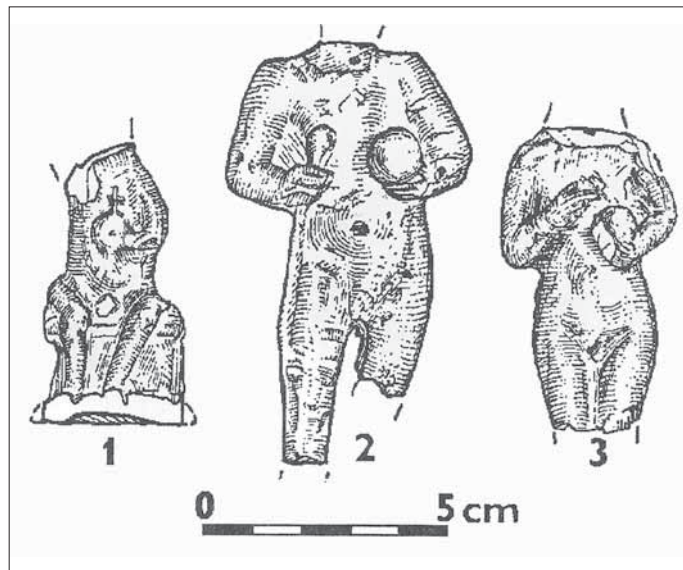


Obr. 11. Panenky s kruhovou náručí na tzv. kmotrovský peníz (podle Grönke-Weinlich 1998, Taf. 20:199).

Abb. 11. Puppe mit zu einem Kreis geformten Armen für den sog. Patenpfennig (nach Grönke-Weinlich 1998, Taf. 20:199).



dar do kolébky novorozence, kdy se na toto pro minci uzpůsobené místo pokládal kmetrovský peníz (Grönke–Weinlich 1998, 40–41). Sošky nahých dětí (tzv. ježíšků 15.–16. století.) a děti v kolébce jsou buď dětskou hračkou, nebo spíše novoročním dárkem (obr. 12; Bláha 1996, 178) či častým votivním předmětem v ženských kláštřích (Hoffmann 1996, 148–150).



Obr. 12. Postavy chlapečků, tzv. ježíšci (podle Bláha 1996, 174, obr. 5).

Abb. 12. Knabenfiguren, sog. Jesuskinder, (nach Bláha 1996, 174, Abb. 5).

Ze zvířecích motivů nejoblíbenější byli koníčky a koníčky s jezdci.

Při řadění figurek do typologických řad se lze přidržet podrobného schématu, který používala V. Hoffmannová (1996, 140). Velmi prakticky vytvořila třídění podle existence a umístění otvoru a použití, či nepoužití jedno- a dvoudílné formy. Otvor ovšem nepředstavoval technologickou záležitost při sušení či vypalování, ale byl funkční při vlastní hře: umístění do podložky – tzv. Aufsteckpferdchen (obr. 14a, b) –, zasazení turnajového dřevce – tzv. Lanzenpferd (obr. 13a, b) –, napojení mezi sebou do kombinované hračky kolotoče či záprahu (obr. 15a, b).

Objasnění funkce drobné hrnčířské plastiky stále osciluje mezi dětskou (?) hračkou nebo (to platí zejména pro lidskou figurální plastiku) předmětem náboženského charakteru, votivní soškou. Zdá se, že toto dlouholeté tápání ukončila V. Hoffmannová (1996, 133), která nevylučuje ani jednu z těchto interpretací, naopak obě spolu souvisejí. Děti (a často i dospělí) užívali figurek pro představení dějů, pro hru jako divadlo (Fiktionspiele), hráli s nimi často viděné a slyšené příběhy, jež měly většinou náboženský obsah – pašije, biblické výjevy apod., jindy ovšem i světské situace, jimž rádi přihlíželi. Takovým byl jistě pro obyčejného člověka středověku rytířský turnaj a postava jeho hrdiny – rytíře na koni – byla jeho vzorem po všech stránkách: odvahy, tělesné zdatnosti, ale i rytířských ctností. Ikonografické prameny (pro středověk bohužel velmi řídké, ale dobře mohou posloužit i o něco mladší už raně novověké analogie) nám ukazují hru s takovými dvěma jezdci postavenými proti sobě, případně i s dřevci ke stolnímu turnajovému klání (Hoffmann 1996, Abb. 2 na s. 140, Abb. 9 na s. 154). K přelomu 15. a 16. století se vztahuje dřevorez H. Burgkmaira z nejvyššího dvorského prostředí s názvem Hry Maxmiliána I., o málo mladší je výjev z deníku Matthäuse Schwarze (první polovina 16. století; obr. 16). Novodobou moderní paralelou může snad být hrdina-sportovec a oblíbená hra stolní fotbal.



Obr. 13a. Drobná hrnčířská plastika konička s jezdcem – otvorem v hrudi, Uherské Hradiště, uloř. ve Slovákém muzeu, Uherské Hradiště. Foto Z. Měchurová, úprava S. Doleželová.

Abb. 13a. Kleine Töpferplastik eines Pferdchens mit Reiter und Bohrung von vorne, Uherské Hradiště, Museum der Mährischen Slowakei, Uherské Hradiště. Foto Z. Měchurová, Bearbeitung S. Doleželová.



Obr. 13b. Drobná hrnčířská plastika konička – s otvorem v hrudi (na kopí), tzv. Lanzenpferdchen, Hustopeče (okr. Břeclav), uloř. v MZM, Brno. Foto S. Doleželová.

Abb. 13b. Kleine Töpferplastik eines Pferdchens mit Bohrung von vorne (zum Anbringen einer Lanze), sog. Lanzenpferdchen, Hustopeče (Bez. Břeclav), Mährisches Landesmuseum, Brno. Foto S. Doleželová.



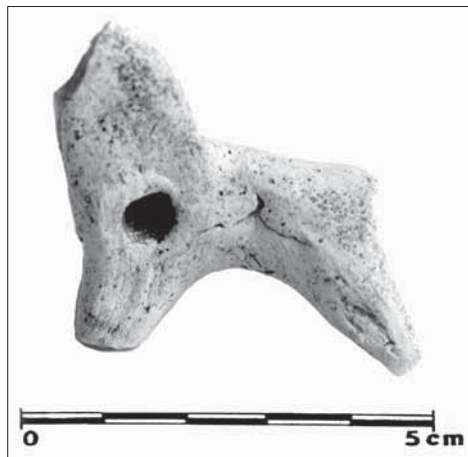
Obr. 14a. Torzo konička s otvorem v břichu z hradu Obrány u Brna (okr. Brno-město), uloř. v MZM, Brno. Foto S. Doleželová.

Abb. 14a. Torso eines Pferdchens mit Bohrung von unten von der Burg Obrány bei Brno (Bez. Brno-Stadt), Mährisches Landesmuseum, Brno. Foto S. Doleželová.



Obr. 14b. Drobná hrnčířská plastika konička s otvorem v břichu (tzv. Aufsteckpferdchen), Olomouc, Pekařská ulice, výzkum J. Bláhy, uloř. v NPÚ, ú. o. p. Olomouc. Foto Z. Měchurová, úprava S. Doleželová.

Abb. 14b. Kleine Töpferplastik eines Pferdchens mit Bohrung von unten (sog. Aufsteckpferdchen), Olomouc, Pekařská-Str., Grabung J. Bláha, Nationales Denkmalamt, Außenstelle Olomouc. Foto Z. Měchurová, Bearbeitung S. Doleželová.



Obr. 15a. Drobná hrnčířská plastika koníčka s otvorem z boku v šíji, Brno, Zelný trh, uložen v MZM, Brno. Foto S. Doleželová.

Abb. 15a. Kleine Töpferplastik eines Pferdchens mit Bohrung von der Seite, Brno, Krautmarkt, Mährisches Landesmuseum, Brno. Foto S. Doleželová.



Obr. 15b. Drobná hrnčířská plastika koníčka s otvorem z boku v šíji, Opava, Horní náměstí, uložen v NPÚ, ú. o. p. Opava. Foto M. Zezula.

Abb. 15b. Kleine Töpferplastik eines Pferdchens mit Bohrung von der Seite, Opava, Horní nám., Nationales Denkmalamt, Außenstelle Opava. Foto M. Zezula.



Obr. 16. Hry mladého císaře Maximiliana I., dřevorez kolem roku 1515 od Hanse Burgmaira (podle Schütte 1979, 61, Abb. 4).

Abb. 16. Spiele des jungen Kaisers Maximilian I., Holzschnitt um 1515 von Hans Burgmair (nach Schütte 1979, 61, Abb. 4).



## Závěr

Děti a jejich hračky se od středověku do počátku 20. století příliš nezměnily. Snad se jen měnila míra jejich zatížení povinnostmi a výukou, a tím pádem i množství volného času. Samozřejmě se i v oblasti hraček silně promítá především vývoj techniky (mechanické, elektrické hračky). Převratnou změnu však přineslo nové tisíciletí s nebyvalým a překotným rozvojem elektroniky a počítačové techniky, kdy došlo k totálnímu odklonu od klasických hraček a k přechodu na hry a hračky virtuální povahy. Ale to už je jiná kapitola, k níž jsou oprávněni vyjádřit se spíše psychologové a pedagogové.

## Literatura

- BLÁHA, J., 1996: Církevní a laická společnost v Olomouci v některých projevech středověké hmotné kultury – Klerikale und laikale Gesellschaft in Olmütz in einigen Äusserungen der mittelalterlichen materiellen Kultur, AH 21, 169–182.
- BODENDENKMALPFLEGE, 1985: Bodendenkmalpflege in Baden-Württemberg. Nachrichtenblatt des Landesdenkmalamtes, 14. Jahrgang. Titelbild.
- DOBISÍKOVÁ, M.–KUŽELKA, V.–VELEMÍNSKÝ, P.–STAREC, P., 1997: Archeologická dokumentace v areálu bývalého hřbitova u kostela sv. Jindřicha na Novém Městě Pražském – Die archäologische Dokumentation im Areal des ehemaligen Friedhofs bei st. Heinrich in der Prager Neustadt, Archaeologia Pragensia 13, 173–181.
- DROŽDOVÁ, E., 1998: Antropologický rozbor kosterních pozůstatků ze středověkého hřbitova na Dominikánském nám. v Brně – Anthropological Analysis of human skeletons from medieval cemetery at Dominikánské sq. in Brno, Ve službách archeologie I, 71–74.
- FROLÍK, J.–HAZLBAUER, Z.–CHARVÁT, P.–ŠUMBEROVÁ, R.–TOMÁŠEK, M., 1999: Čáslav. Místo pro život. Čáslav.
- GRÖNKE, E.–WEINLICH, E., 1998: Mode aus Modeln. Kruseler- und andere Tonfiguren des 14. Jahrhunderts aus dem Germanischen Nationalmuseum und anderen Sammlungen. Nürnberg.
- HANE, H., 1989: Kindheit in Köln. Die Bestände des Kölnischen Stadtmuseums. Kölnisches Stadtmuseum. Köln.
- HOFFMANN, V., 1996: Allerley kurzweil – Mittelalterliche und frühneuzeitliche Spielzeugfunde aus Sachsen. Arbeits- und Forschungsberichte zur sächsischen Bodenkmalpflege, Band 38, Landesamt für Archäologie Dresden, 127–200.
- HOLUB, P.–KOLAŘÍK, V.–MERTA, D.–PEŠKA, M.–SEDLÁČKOVÁ, L.–ZAPLETALOVÁ, D.–ZŮBEK, A., 2006: Brněnské středověké a raně novověké hřbitovy z pohledu archeologie, BMD XIX, 265–294.
- HRDLÍČKA, L.–RICHTER, M.–SMETÁNKA, Z., 1966: Výzkum v Sezimově Ústí v r. 1965, AR XVIII, 663–680.
- MEIER, F., 2006: Mit Kind und Kegel. Kindheit und Familie im Wandel der Geschichte. Stuttgart.
- MĚCHUROVÁ, Z., 2009: Drobná středověká plastika koníčka na Moravě. Úvahy a postřehy – Mittelalterliche Kleinplastiken von Pferdchen in Mähren, AH 34, 173–187.
- NODL, M., 2006: Dvě tváře dětství. Malí dospělí a děti-hříšníci ve středověku, Dějiny a současnost XXVIII, č. 1, 30–36.
- NOVOTNÝ, B., 1982: Funde mittelalterlicher handwerklicher Erzeugnisse aus Iglau (Mähren). Von der 2. Hälfte des 13. bis zum Beginn des 15. Jahrhunderts. Mitteilungen der Kommission für Burgenforschung und Mittelalterarchäologie Nr. 31. Wien.
- SCHÜTTE, S., 1979: Spielzeug aus Göttinger Bodenfunden, Göttinger Jahrbuch 27, 55–62.
- 1982–1983: Spielen und Spielzeug in der Stadt des späten Mittelalters. In: Aus dem Alltag der mittelalterlichen Stadt. Hefte des Focke-Museums Nr. 62, 201–210. Hamburg–Bremen.
- SKUTIL, J., 1947: Z nejdávnějších předdějinné minulosti hraček (Moravský příspěvek k jejich poznání), Pedagogické rozhledy III, 197–224.
- SMETÁNKA, Z., 1961: K problematice drobné hrncířské plastiky – K problematice melkoj gončarnoj plastiky, SbČSSA 1, 106–110.
- 1992: Legenda o Ostojovi. Archeologie obyčejného života v raně středověkých Čechách. Praha.
- STLOUKAL, M. a kol., 1997: Antropologický materiál. In: Měchurová, Z., Konůvky – zaniklá středověká ves ve Ždánickém lese. Studie AÚ AV ČR v Brně, ročník XVII, 143–144. Brno.
- STRÁNSKÁ, P., 1997: Kostrové pozůstatky ze hřbitova u Týnského chrámu v Praze – Skelettreste vom Friedhof bei der Teynkirche in Prag, Archaeologia Pragensia 13, 201–217.
- TOMÁŠEK, M., 2005: Dřevěný meč ze středověké Čáslavi. Nálezy dřevěných předmětů podobných chladným zbraním a jejich interpretace – A wooden sword from Medieval Čáslav. A wooden artefact similar to a metal weapon and its interpretation, AR LVII, 561–572.
- VĀŘEKA, P.–BŪREŠ, M., 1997: Hmotná kultura sídlištního komplexu u sv. Petra na Poříčí ve vrcholném a pozdním středověku – výzkum v letech 1988–1990 (nálezy z kosti, kamene, bronzu, skla a keramické



plastiky) – Die materielle Kultur des Siedlungskomplexes bei st. Peter auf dem Poritsch (na Poříčí) im Hoch- und Spätmittelalter anhand der Grabung 1988–1990 (Knochen-, Stein-, Bronze- und Glasfunde, Keramikfiguren), *Archaeologia Pragensia* 13, 145–155.  
WATERSTRADT, E., 1987: Kinderspielzeug in Mittelalter. In: *Ausgrabungen in Minden*, 140–157. Münster.

## Zusammenfassung

### Die mittelalterliche Welt der Kinder und Spiele in archäologischen Quellen

„Die Geschichte der Kindheit“ als eines der Studiengebiete des Alltags läßt sich nur sehr schwer erfassen. Wir empfinden nämlich eine fatale Unzulänglichkeit hinsichtlich wirklich beweiskräftiger Quellen (für die Archäologie gilt das in doppeltem Maße). Mehr als sonst muß man sich der Kunstgeschichte und der Ethnographie zuwenden. Von den historischen Arbeiten der letzten Jahre kann man einige deutsche Monographien nennen, die auf eine relative Beliebtheit dieses Themas hindeuten (Hane et al. 1989; Meier 2006). Auch die tschechischen Historiker waren bestrebt, nicht hintenan zu bleiben und widmeten diesem Thema eine der Nummern der Zeitschrift *Dějiny a současnost* (Geschichte und Gegenwart), in welcher sich M. Nodl mit der mittelalterlichen Geschichte der Kindheit beschäftigte (2006, 30–36).

Die demographische Situation des Mittelalters war für Kinder überhaupt nicht vorteilhaft. Häufig hat nur ein Bruchteil der Nachkommen die Schwelle des Erwachsenenalters erlebt (Abb. 1). In dieser Hinsicht hat das soziale Umfeld eine wichtige Rolle eingenommen. Auf dem Dorf wurde ein Kind, wie etwa in der Familie Ostoj (Smetánka 1992, 107–109), als potenzielle Arbeitskraft begrüßt. Die wohl fortschrittlichste Umgebung in Bezug auf Kinder hat wohl die Stadt geboten (freilich nur in bei den Handwerker und im Patriziat). Eine wiederum andere Haltung gegenüber ihrer Nachkommenschaft hat die herrschende Aristokratie eingenommen. Die Kinder aus den Herrscher- und Adelsfamilien waren schon von Geburt an als Herrscher und Eigentümer der Besitztümer dazu vorbestimmt, die Familienlinie fortzusetzen oder waren Objekt der Heiratspolitik ihrer Väter (Nodl 2006, 33). Obzwar sie von klein auf im Wohlstand lebten, war ihre Kindheit wohl am wenigsten frei und erquicklich.

### Freizeit und Spiel

Zu den häufigsten Spielgeräten zählen Ball, Reifen, Kreisel und Tonne. Beliebt, besonders bei Kleinkindern, waren verschiedene Klangspielzeuge bzw. Musikinstrumente wie Rasseln, Pfeifen, Trommeln, Brummen, die aus archäologischen Funden der slawischen Epoche bekannt sind (angefertigt aus den Gliedmaßen von Tieren, Schweinen). Zu den auf Regeln basierenden und die Wettbewerbslust weckenden Spielen gehören das Spiel mit Würfeln, Kugeln, Kegeln, Dame, Schach, das sog. Wurfzabelspiel, das man mit glasierten „Steinen“ aus Ton, manchmal auch mit wirklichen Steinchen spielte. Diese Spiele waren freilich keine Domäne der Kinder, sondern vor allem der Erwachsenen.

Klassisches Kinderspielzeug unterscheidet sich auch abhängig davon, welchem Geschlecht die Kinder angehörten. Das beliebteste Spielzeug bei Jungen waren Waffennachbildungen für Kinder wie etwa Holzschwerter. In der Ikonographie werden häufig sog. Steckenpferde dargestellt, die aus einem modellierten Pferdekopf und einem Stock als Körper bestanden. Dieses Spielzeug war für das Alter von vier fünf Jahren so gängig, dass es als charakteristische Versinnbildlichung dieses Kindesalters benutzt wurde.

Mädchen spielten am häufigsten mit Puppen. Qualität und Ausführung des Spielzeugs unterschied sich selbstverständlich je nach dem Milieu, in dem das Kind aufwuchs. Die vollkommensten Spielzeuge hatten verständlicherweise adelige Kinder und wurden oft von heimischen Handwerkern auf Bestellung angefertigt oder als seltene Ware aus dem Ausland eingeführt. Hier können wir uns bereits auf materielle Belege antequitärer Natur stützen wie beispielsweise Puppenstübchen, die mit perfekten Nachbildungen von Möbeln und Geschirr ausgestattet waren. Als Tafelservice und Gefäße in Miniaturform pflegt man kleine Keramikformen zu interpretieren, die sich bereits ab der Urzeit im archäologischen Material befinden.

### Spielzeug und Archäologie

Informationen über Spiele und Spielzeuge tauchen in zeitgenössischen schriftlichen und ikonographischen Quellen nur selten auf, um so wichtiger sind ihre wenigen archäologischen Belege.

Die Hauptquelle für Überlegungen über das Aussehen von mittelalterlichem Spielzeug sind kleine Töpferplastiken. Anhand der dargestellten Vorlagen können diese in mehrere Gruppen unterteilt werden: menschengestaltige Tonfiguren sind durch verschiedene Arten von Puppen, Madonnen, Mönchen vertreten, Tierplastiken dann insbesondere durch Pferdchen; durch Verbindung beider entsteht die Reiterplastik. Offensichtlich dienten sie im Rahmen der Entwicklung der kindlichen Phantasie zur Vorstellung und Nachstellung biblischer und weltlicher Szenen (sog. Fiktionspiele, vgl. Hoffmann 1996). Hier können wohl die Wurzeln der häuslichen Weihnachtskrippen gesucht werden. Wesentlich weniger tauchen Darstellungen anderer Tiere auf wie Hirsche, Rehe, Hasen, Hunde, Wölfe, Füchse, die bei Fang- und Jagdspiele nötig waren (Meier 2006, 114), gleichermaßen die phantastischen Fabeltiere Drachen und Kentauren (Hoffmann 1996, 138, 168–169, Abb. 23). Diese wirkten offenbar auch in einigen inszenierten Szenen mit. Die Gruppe der Klangspielzeuge bilden dann Kinderrasseln (Kinderklappern), geschlossene Gefäße oder hohle Tonfiguren

von Vögeln, deren Ursprung tief bis in die Urzeit zurückreicht. Im mittelalterlichen archäologischen Material sind sie nichtsdestoweniger nur eine vereinzelte Erscheinung.

Menschengestaltige Tonfiguren bilden die bekannten Puppen in weltlichem Kleid mit Kruselerhaube auf dem Kopf, aber auch weitere Frauenfigurinen im Kapuzenmantel oder im reichen Renaissancegewand. Die Nürnberger Figurensammlung enthält mehrere mit zu einem Kreis geformten Armen, und man nimmt an, dass es sich bei ihnen um ein sogenanntes Patengeschenk für die Wiege eines Neugeborenen handelte, und man auf die für eine Münze gestaltete Stelle den Patenpfennig legte. Statuetten nackter Knaben (sog. Jesuskinder des 15.–16. Jhds.) und Kinder in einer Wiege sind entweder ein Kinderspielzeug oder eher eine Neujahrsgabe (Bláha 1996), bzw. ein häufiger Votivgegenstand in Frauenklöstern (Hoffmann 1996, 148–150).

Von den Tiermotiven waren Pferdchen und Pferdchen mit Reiter die beliebtesten Motive.

Bei der Einordnung der Figuren in typologische Reihen kann man sich an das detaillierte, von V. Hoffmann (1996, 140) zugrunde gelegte Schema halten. Sie schuf eine sehr praktische Klassifizierung anhand dem Vorhandensein und der Anordnung einer Bohrung und dem Gebrauch bzw. Nicht-Gebrauch der ein- und zweiseitigen Form. Die Bohrung war nicht technologisch bedingt, sondern hatte beim eigentlichen Spiel eine funktionale Rolle (anbringen auf einer Unterlage, einstecken einer Turnierlanze, zusammenfügen zu kombiniertem Spielzeug wie Karussele oder Gespanne).

Kinder und ihre Spielzeuge haben sich ab dem Mittelalter bis zum Beginn des 20. Jahrhunderts nicht allzu sehr verändert. Verändert hat sich wohl nur das Maß, in welchem die Kinder mit Pflichten und durch Unterricht belastet wurden, und damit auch der Umfang der Freizeit. Selbstverständlich hat sich auch im Bereich des Spielzeugs vor allem die Entwicklung der Technik niedergeschlagen (mechanische, elektrisches Spielzeug). Eine revolutionäre Veränderung brachte jedoch erst das neue Jahrtausend mit einer nie da gewesenen und rasanten Entwicklung der Elektronik und Computertechnik, sodass es zu einer völligen Abwendung von den klassischen Spielzeugen und zum Übergang auf Spiele und Spielzeuge virtueller Natur kam.

