

Nechvátal, Bořivoj

Knížecí a královská akropole na Vyšehradě : (přehled výzkumu a problematiky)

Archaeologia historica. 2013, vol. 38, iss. 1, pp. 139-156

ISSN 0231-5823 (print); ISSN 2336-4386 (online)

Stable URL (handle): <https://hdl.handle.net/11222.digilib/128312>

Access Date: 16. 02. 2024

Version: 20220831

Terms of use: Digital Library of the Faculty of Arts, Masaryk University provides access to digitized documents strictly for personal use, unless otherwise specified.

Knížecí a královská akropole na Vyšehradě (Přehled výzkumu a problematiky)

BOŘIVOJ NECHVÁTAL

Abstrakt: Areál knížecí a královské akropole na Vyšehradě je tvořen na jižní straně barokním bastionem sv. Ludmily se Starým purkrabstvím (původně palác Karla IV.) a na západě prodlouženým bastionem sv. Václava. Obě části jsou na západní straně odděleny od ostatního prostoru mohutnou hmotou Vyšehradské skály. V severní části byla původně velká raně barokní zbrojnice, která v roce 1927 vyhořela a celá plocha byla poté parkově upravena. Do jihozápadní části klademe vlastní knížecí a královský palác. Celý prostor akropole je ohraničen příkopem, který byl částečně zjištěn archeologickým výzkumem. Radiouhlíkové datování vzorků z borovicových kůlů v jeho severní části (670–972 AD) nepřímou potvrdilo dřívější archeologické datování počátku raně středověkého osídlení Vyšehradu. Jsou zde doloženy tři hlavní etapy vývoje akropole: nejstarší – druhá třetina 10. století vrcholící za Boleslava II. (972–999), druhá – období prvního českého krále Vratislava II. (1061–1092), třetí – období Karla IV. v druhé polovině 14. století. Do dnešní doby byly zjištěny v areálu Vyšehradu čtyři palácové stavby. Při hodnocení knížecí a královské akropole na Vyšehradě byly zjištěny výrazné vazby a úzký vztah mezi mocí světskou a duchovní.

Klíčová slova: knížecí a královská akropole – borovicové kůly – radiouhlíkové datování – příkop – hradby – světská a duchovní moc.

The Princely and Royal Acropolis at Vyšehrad (Overview of research and related issues)

Abstract: The Vyšehrad complex of the princely and royal acropolis consists of the baroque Bastion of St. Ludmila with the Old Burgravery (originally Charles IV's palace) on the south side, and the elongated Bastion of St. Wenceslas in the west. Both sections are separated on the west side from the rest of the complex by the mighty Vyšehrad Rock. The north section originally featured a large early-baroque armoury; after it burnt down in 1927, the area was landscaped into a park. The princely and royal palace presumably occupied the south-west section. The acropolis area was enclosed with a ditch, partially uncovered by archaeological research. Radiocarbon dating of samples from pine poles in the north section (670–972 AD) has indirectly confirmed previous archaeological dating concerning the beginning of the early-medieval settlement at Vyšehrad. Three main stages in the acropolis development have been defined: the earliest phase in the second third of the 10th century culminating under Boleslav II (972–999), the second in the period of Vratislav II (1061–1092), the first Czech king, and the third phase associated with the rule of King Charles IV in the second half of the 14th century. To date, four palace-type constructions have been unearthed in the Vyšehrad area. Distinct and close ties between the secular and religious power came to light during the assessment of the princely and royal acropolis at Vyšehrad.

Key words: Princely and royal acropolis – pine poles – radiocarbon dating – ditch – fortifications – secular and religious power.

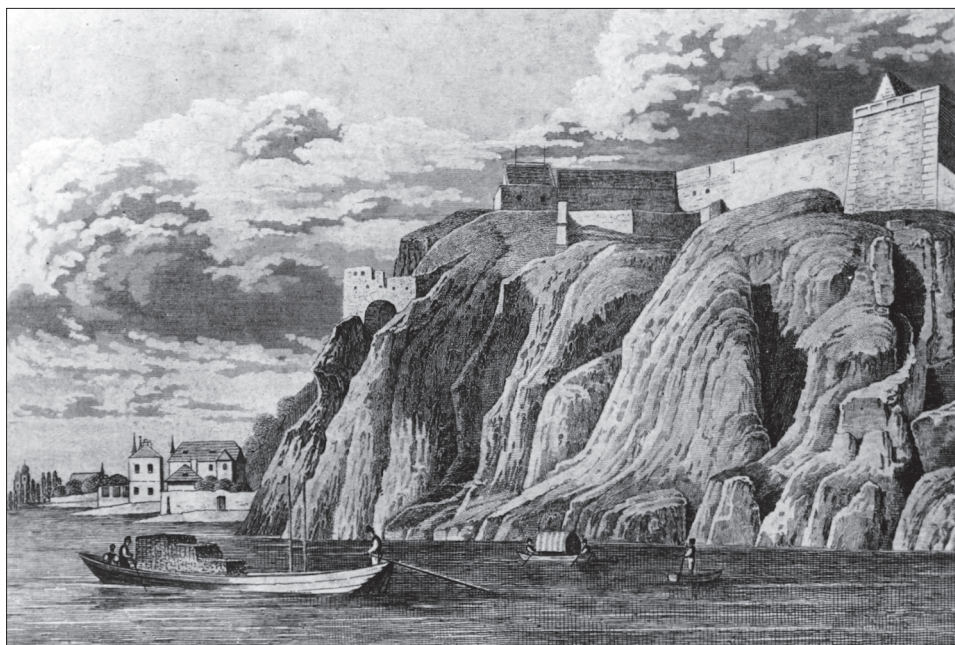
Areál knížecí a královské akropole na Vyšehradě je tvořen na jižní straně barokním bastionem sv. Ludmily se Starým purkrabstvím (původně palác Karla IV.) a na západě prodlouženým bastionem sv. Václava. Obě části jsou na západní a jihozápadní straně odděleny od ostatního prostoru mohutnou hmotou Vyšehradské skály, takže na této straně vytvářejí od Vltavy zcela nepřístupný prostor vlastní akropole. V severní části byla původně velká raně barokní zbrojnice, která v roce 1927 vyhořela a celá oblast byla poté parkově upravena. Do jihozápadní části klademe vlastní knížecí a královský palác.

Celý prostor akropole (plocha celkem cca 25 000 m²) je ohraničen příkopem, který byl částečně zjištěn při velkém archeologickém výzkumu v letech 1924–1935. Byl objeven na dvou místech – před bazilikou sv. Vavřince v Soběslavově ulici a na nároží před pozdně barokní kapličkou sv. Vojtěcha. V této druhé poloze byly zjištěny mohutné borovicové kůly ve stojaté vodě. Zatím se nepodařilo dendrochronologické datování pro nedostatečnou křivku dat pro borovice (dle sdělení T. Kyncl). Na návrh L. Varadzina byl odebrán vzorek pro radiouhlíkové datování (¹⁴C) a provedena jeho analýza I. Světlíkem z Přírodovědecké fakulty Univerzity Karlovy, která prokázala kalibrované stáří, hlavní interval (léta AD) 670–972 při pravděpodobnosti 95 % (Světlík–Varadzin 2011). Bylo tím nepřímou potvrzeno naše dřívější archeologické datování počátku raně středověkého osídlení Vyšehradu. Důležité poznatky k této části Vyšehradu a severního okraje pohřebiště u sv. Vavřince přineslo radiouhlíkové

datování hrobu při výkopu nového vodovodu v roce 2010 (Stránská–Světlík–Varadzin 2012). Příkop se dále stácel na západ, byl zachycen v sondě S-228 nového výzkumu a probíhal až k tzv. románskému mostu, podél kapitulního chrámu sv. Petra a Pavla, ulicí Štulcovou (nazvanou jménem vyšehradského vlasteneckého probošta – budovatele Vyšehradu 19. století). Ve východní části, v ulici Soběslavově byl hlubší (zjištěna i stojatá voda), směrem severním a západním byl mělký a měl spíše charakter odvodňovací strouhy. Příkop respektoval západní linii pohřebiště u sv. Vavřince, jehož počátky předpokládáme v poslední třetině 11. století.

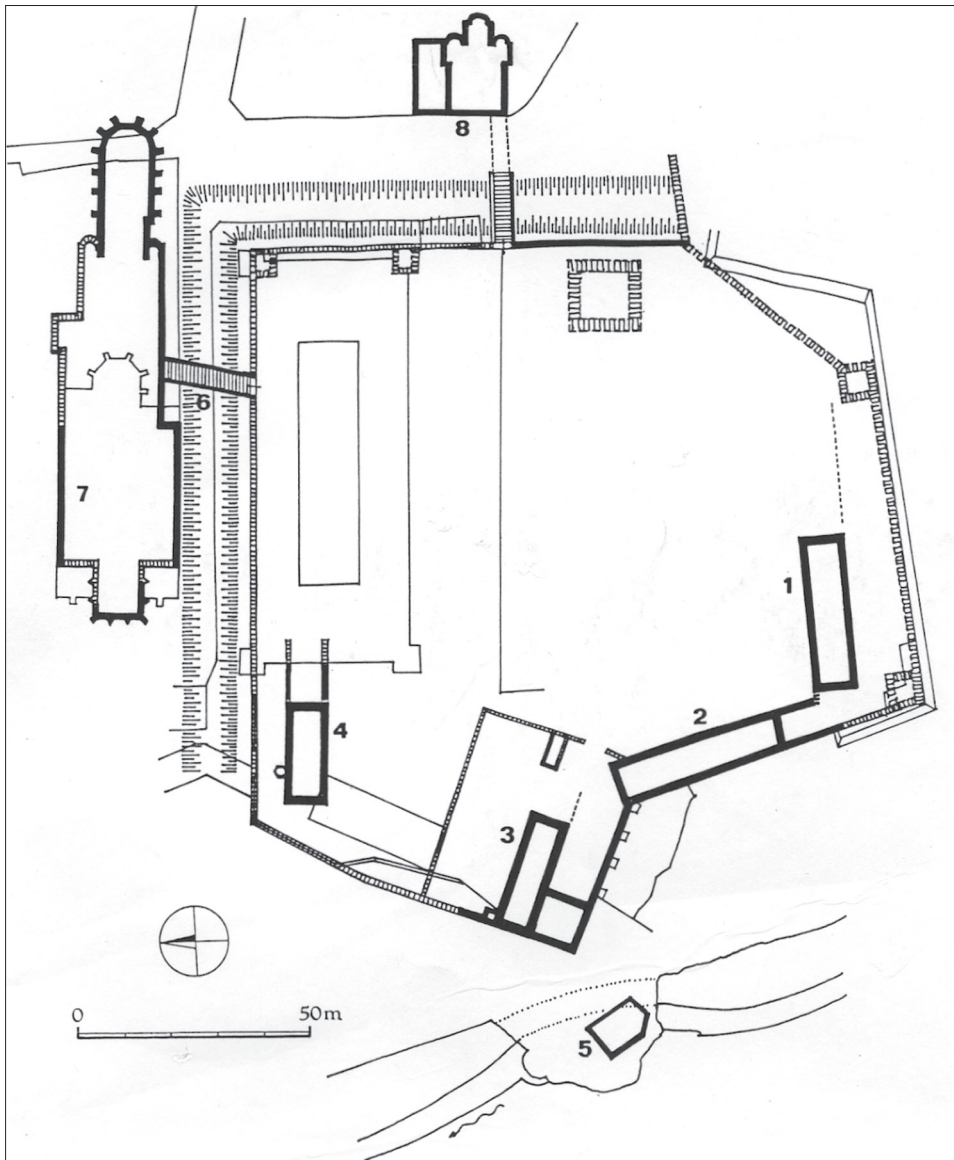
V současnosti jsou na knížecí a královské akropoli na Vyšehradě zjištěny čtyři palácové stavby (obr. 2). První dvě – Staré purkrabství (1) a tzv. gotický kasemat (2) jsou zachovány v částečné stavební podobě. Druhé dvě odkryl archeologický výzkum v letech 1924–1935. Palácová stavba (3) u Galerie Vyšehrad je zachycena pouze v základovém zdivu a navazuje na zachovanou hradební zeď. Poslední ze staveb, rovněž pouze v základovém zdivu (4), je na severozápadní části akropole u tzv. Černé studny v novobarošské úpravě (z roku 1935). Dnešní půdorys je nadezděn nad původním základem. K této úpravě došlo v roce 1992.

Budova první palácové stavby – tzv. purkrabství – je jednopatrový objekt protáhlého půdorysu, v základní ose západ–východ o rozměrech cca 32,8 × 9,8 m. Stavbu kryje barokní sedlová střecha. Při rekonstrukci (2003–2005) na základě projektu Ing. arch. V. Faktora a Ing. arch. Mgr. L. Šolcové, CSc. byly sejmuty všechny vnitřní a vnější omítky. Předpokládané středověké malby z doby Karla IV. (podle podobného příkladu paláce v Tangermünde, kde se zdržoval v posledních letech života) nebyly nalezeny. Již dříve se uvažovalo (Kašička–Nechvátal 1979, 95–103), že některé objekty akropole, jako například neznámý mohutný věžový útvar v jihovýchodní koutové poloze areálu, mohly být pozůstatkem starší zástavby, která byla v Karlově době pouze rekonstruována. Nelze předem vyloučit, že zmíněná věž byla legendární Neklanka, v níž bývaly podle pozdní tradice vyprávěcích pramenů (především Václava Hájka z Libočan) umístěny portréty přemyslovských panovníků. Z analogických



Obr. 1. Praha 2-Vyšehrad. Vyšehrad od jihozápadu, anonymní rytina, 1836. Ve střední části opevnění zachována ještě gotická hradba nad gotickým kasematem se dvěma okénky, z nichž do dnešní doby existuje pouze první z levé strany. Archiv hlavního města Prahy, sign. X, 12, 274.

Abb. 1. Praha 2-Vyšehrad. Vyšehrad von Südwest aus gesehen, anonymes Holzstich, 1836. Im Mittelteil der Befestigungsanlage ist noch die gotische Wehrmauer oberhalb der gotischen Kasematte mit den zwei Öffnungen erhalten, von denen heute nur noch die erste Öffnung links existiert. Archiv der Hauptstadt Prag, Sign. X, 12, 274.



Obr. 2. Pracovní rekonstrukce knížecího a královského okrsku „curia regis“ na Vyšehradě se schematickým zachycením středověkých objektů nalezených nebo předpokládaných archeologickým a stavebním výzkumem. Černě značený středověké stavby stojící nebo zjištěné, přerušované stavby předpokládané. 1–4 – palácové budovy; 5 – Libušina lázeň; 6 – románský most; 7 – kapitulní kostel sv. Petra a Pavla; 8 – bazilika sv. Vavřince. Na základě archeologického, historického a stavebního výzkumu nakreslil F. Kašička.

Abb. 2. Arbeitsrekonstruktion des Fürsten- und Königsbezirks „curia regis“ auf dem Vyšehrad mit schematischer Darstellung der aufgrund von archäologischen und Baugrabungen entdeckten oder angenommenen mittelalterlichen Objekte. Mit schwarzen Linien wurden stehende oder entdeckte Bauten gekennzeichnet, mit gestrichelten Linien angenommene Bauten. 1–4 – Palas-Bauten; 5 – Libussas Bad; 6 – romanische Brücke; 7 – Kapitelkirche St. Peter und Paul; 8 – St.-Laurentius-Basilika. Auf Grundlage der archäologischen, historischen und Baugrabungen gezeichnet von F. Kašička.

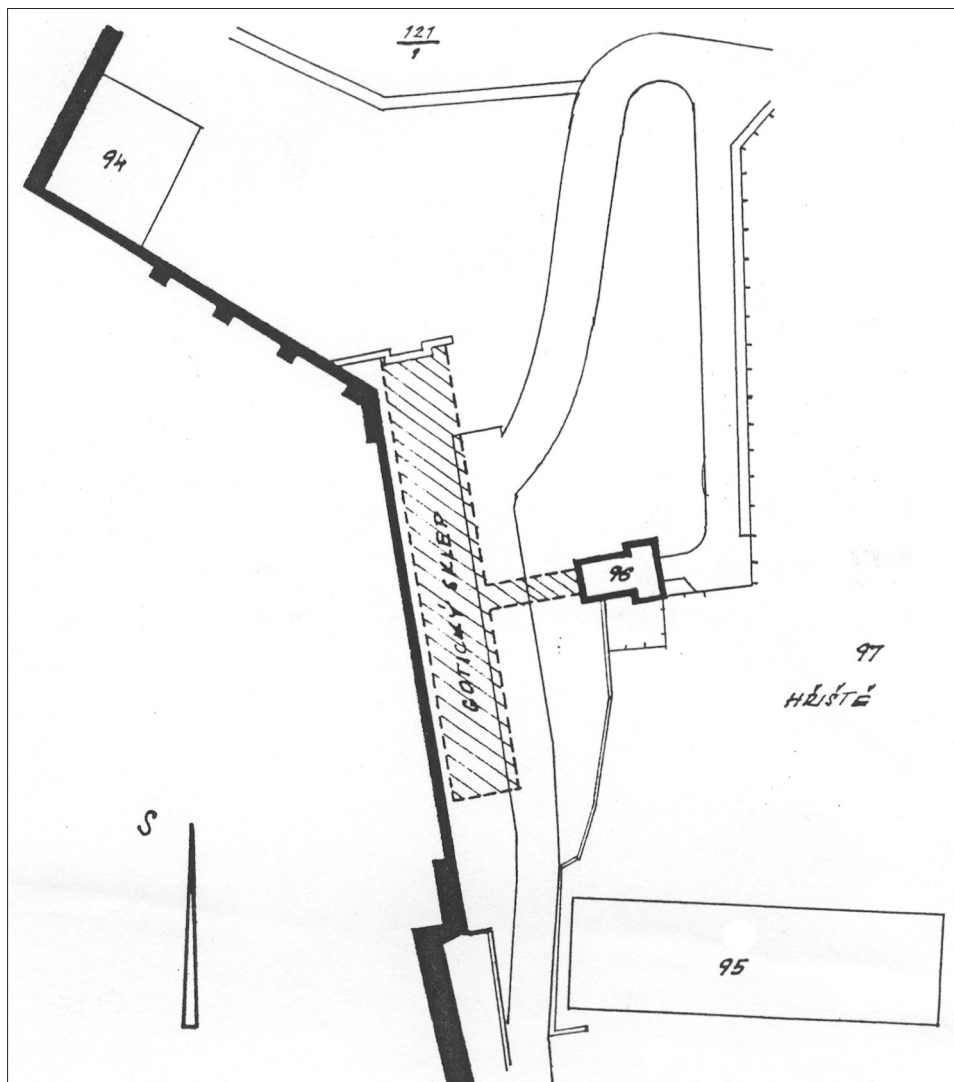
situaci z jiných akcí Karla IV. soudíme, že nově vybudovaný okrsek obsahoval zejména palácovou budovu se sálovým prostorem a „pokoji rozličnými“ jak uvádí historik Prahy V. V. Tomek (1871, 256). S dekorativními malbami byla na místě i výzdoba a malby vztahující se k rodové přemyslovské legendě nebo rodokmenu českých panovníků, jak tomu bylo například v Karlově paláci v Tangermünde. Použité staré plány Starého purkrabství

a gotického kasematu od hradního měřiče Dinebiera z let 1722–1748 jsou nejen dobré grafické úrovně, ale také svědectvím vývojové podoby obou objektů (Archiv Pražského hradu – sign. 185, stará sbírka plánů).

Středověkou podobu budovy purkrabství přesvědčivě dokládá především jižní stěna. Bylo zde zjištěno a do dnešní doby z části dochováno šest menších obdélných střílnových okének s gotickým okoseným ostěním. Byly nepravidelně a různě výškově rozmístěny. Jako první na ně ve své studii o středověkých domech a opevnění Nového Města a Vyšehradu upozornil R. Hlubinka (1878–1951), který byl stavebním radou a předním členem Klubu za Starou Prahu (Hlubinka 1948). Později je v roce 1958 zaměřil včetně půdorysu purkrabství K. Hilbert mladší. Dokumentace je uložena v archivu Pražského památkového ústavu. Některé výsledky měření včetně terénní situace a starých nálezů publikoval V. Píša (1918–2003), přední pražský archeolog a památkář, ve sborníku Staletá Praha (Píša 1971, 87–104). Základová spára purkrabství je na východní straně 120–160 cm pod povrchem dnešního terénu, na západní dosahuje hloubky 240–260 cm. Stavba nebyla podsklepena. Snad na východní straně mohlo být pouze malé sklepení, jak dosvědčují okénka s malými větracími mřížkami. Při stavebně archeologickém dohledu a při archeologickém výzkumu v době rekonstrukce stavby v roce 2003 byl zjištěn v interiéru pravěký palisádový žlábek, rovnoběžný s hranou Vyšehradské skály a přítomnost půdního podloží, na němž spočívaly rané středověké vrstvy s nejstaršími nálezy v podobě keramiky s kalichovitou profilací okraje a jednoduchou rytou výzdobou. Dále byla zjištěna opuková dlažba, která byla pod úrovní horní hrany základového zdiva. Pod ní byl zlomek keramiky s okrajem vysokého okruží, který by umožňoval datovat stavbu do druhé poloviny 14. století (Štefan–Varadzin 2005, 183–196), v souladu se zprávou písemných pramenů z roku 1322, kdy Jan Lucemburský učinil dědičné darování královského paláce kapitulnímu děkanovi Držislavovi, aby z něho mohl brát stavební materiál na kapitulní stavby. Znamená to, že palác byl v té době již v ruinách (Nechvátal 2004, 76). Šlo pravděpodobně o stavbu raně gotického závěru kapitulního kostela, který stavěla poslední přemyslovská královna Eliška s děkanem Držislavem. Bydlela na Vyšehradě u nevlastního bratra probošta Jana III. Volka, který byl levobočkem jejího otce krále Václava II. (1278–1305). Stavba Starého purkrabství je umístěna na jižní hraně knížecí a královské akropole. Střílnová okénka objektu na jižní stěně měla funkci obrannou a navazovala na ni mohutná hradba, přizdělá na spáru při východní straně (zjištěno v sondě S-239).

Další palácovou stavbou (2) na knížecí a královské akropoli je tzv. gotický kasemat. Dnes slouží jako stálá expozice dějin Vyšehradu. Je situován na jihozápadním úseku hradebního obvodu. Západní částí navazuje na bastion sv. Ludmily. Je orientován v ose sever–jih. Jeho celková délka je cca 38 m, šířka kolísá mezi 5,5–6 m. V celém rozsahu je prostor zaklenut velmi nízkou valenou segmentovou kamennou klenbou, která není původní. Nasedá přímo na starší obvodové zdivo, které je patrné především na západní straně a je považováno za gotické. V celém rozsahu je zahlabováno do podloží. Je tvořeno letenskou břidlicí z Vyšehradské skály. Západní část celého komplexu byla přistavěna ke staré hradební zdi archaického charakteru, která byla hodnocena jako gotická. Při stavebně historickém a archeologickém výzkumu došlo k řadě zásadních zjištění, z nichž je třeba upozornit na nález dvojího hradebního zdiva v podélné ose sever–jih především na západní straně z lomové opuky mezi budovou purkrabství a gotickým kasematem (Varadzin–Štefan 2007, 549–563). Vlastní raně středověká hradba v těchto místech nalezena nebyla. Není vyloučeno, že přímo nad Vyšehradskou skálou ani hradba nebyla postavena, neboť šlo do jisté míry o symbolickou záležitost.

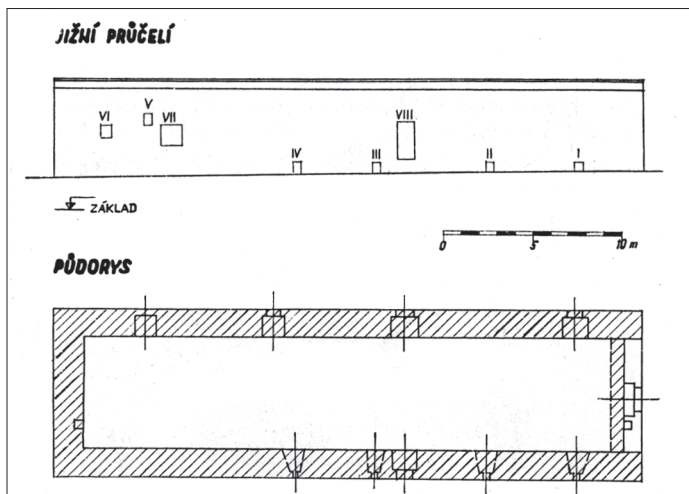
Klenba tzv. gotického kasematu segmentového průřezu je vykrajována v nepravidelných intervalech segmentovými výsečemi nad bočními okénky, orientovanými k západu (Kašička 2002, 94–100). Stavba kasematu je v původní podobě zachycena na Sadelerově prospektu z roku 1606 jako zřícenina protáhlého půdorysu jednopatrové budovy s fragmentem severního štítu, na který jižním směrem navazuje torzo nižší budovy. Při stavebně historickém průzkumu prováděném F. Kašičkou bylo konstatováno, že středověkého původu jsou boční



Obr. 3. Praha 2-Vyšehrad. Dnešní povrchová zástavba na území akropole je reprezentována pouze budovou Starého purkrabství (95), původně palác Karla IV., a objektem Galerie Vyšehrad (94) z předbarokního období a vstupním objektem do tzv. gotického sklepa (96). Stavební stav v roce 2003. Upravený katastrální plán.

Abb. 3. Prag 2-Vyšehrad. Die oberirdische Bebauung auf der Akropolis wird heute lediglich durch das Gebäude des Alten Burggrafenhauses, dem ursprünglichen Palas Karls IV. (95), durch das vorbarockzeitliche Objekt Galerie Vyšehrad (94) und durch das Eingangsobjekt zum sog. gotischen Keller (96) repräsentiert. Bauzustand von 2003. Modifizierter Katasterplan.

díly východního obvodu. Západní zdí byla současně obvodová hradba akropole. Domnívá se, že nepravidelné rozmístění okének a větracích průduchů respektuje existenci starších otvorů. Původní vjezd do kasematu byl na severní straně. Později kolem poloviny 19. století byl změněn a postaven nový na východní straně. Při interpretaci okének na východní straně bylo L. Hrdličkou zjištěno, že mají tzv. stínící pilíř, který měl zabránit přímému vhození ohně do kasematu, kde byl umístěn střelný prach (Hrdlička–Nechvátal 1999, 323). Dnešní stav tzv. gotického kasematu pochází ze třetí čtvrtiny 17. století, kdy vznikla současná klenba, která byla vyklenuta z bočních vyrovnávacích přízdívek a zbytků podélných středověkých zdí. V jižní části prostoru byla starší příčná zeď, která byla později odstraněna. Poměrně vysoká nadezdívka nad západní obvodovou konstrukcí, až téměř na úroveň bašty sv. Ludmily,



Obr. 4. Praha 2-Vyšehrad. Zaměření jižního průčelí a půdorys Starého purkrabství, původně palác Karla IV. (č. p. 973), od K. Hilberta mladšího z roku 1958.

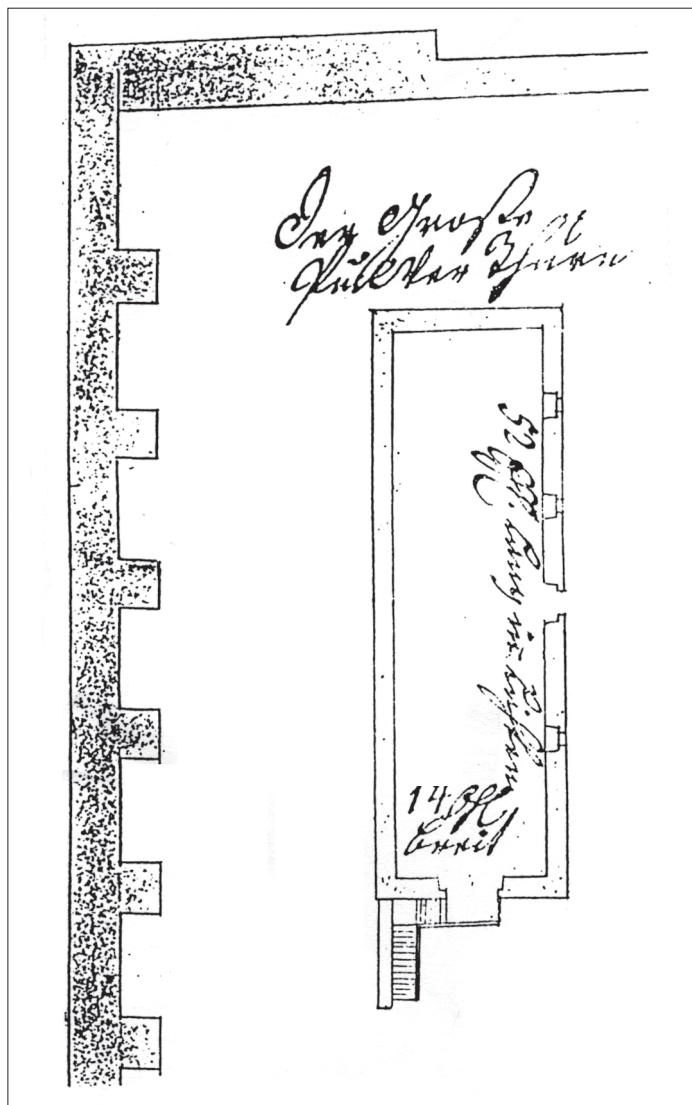
Abb. 4. Prag 2-Vyšehrad. Vermessung der Südfront und Grundriss des Alten Burggrafenhauses, ursprünglich Palas von Karl IV. (Konskriptionsnr. 973), erstellt von K. Hilbert d.J. 1958.

způsobila značné statické potíže, takže starší spodní hradba musela být koncem 19. století (patrně před rokem 1890) snesena a nahrazena dnešním dřevěným plotem s cihelnými pilíři.

Další dvě palácové budovy (3 a 4) byly zjištěny při archeologickém výzkumu v letech 1924–1935. Třetí palácová budova o rozměrech $27 \times 9,40$ m orientovaná svoji osou východ–západ leží nad tzv. Libušinou lázní u Galerie Vyšehrad. Síla zdiva kolísá kolem 180 cm. Byla rozdělena příčkou na dvě části. Vlastní příčka měla šířku 160 cm. Východní část měřila $15,2 \times 5,4$ m, západní $6,6 \times 6$ m. Již R. Hlubinka upozornil, že severní stěnu budovy galerie tvoří ve spodní části jižní část této palácové stavby. Její západní část lícuje se západní stěnou galerie, do níž proniká i výškově (Hlubinka 1948, 80–81). K severozápadnímu nároží palácové stavby přiléhá malá stavbička s okénkem k západu o rozměrech $4,6 \times 3,5$ m a síle zdi asi 130 cm, snad miniaturní věžička. Od severu k ní navazuje torzo hradby v délce cca 6 m. V budoucnosti je třeba provést detailní analýzu zdiva obou staveb, která bude patrně zásadní pro jejich interpretaci. V roce 1992 firma AQUA provedla hrubé přespárování obou palácových staveb vápennou maltou.

Poslední, čtvrtou palácovou budovou na knížecí a královské akropoli na Vyšehradě, objevenou archeologickým výzkumem, je velká stavba u tzv. Černé studny v severozápadní části akropole. Je orientována východ–západ o rozměrech $22 \times 9,50$ m. Síla obvodových zdí je kolem 125 cm. Byla rozdělena příčkou o síle 130 cm na dvě místnosti stejné velikosti cca 9×7 m. Východní část stavby, která není odkryta v celém rozsahu, zasahuje pod základy barokní zbrojnice. Jižní stěna byla původně prodloužena ve stejné šířce k východu o délce 9,25 m. Severní stěna o stejné délce je snad podle R. Hlubinky mladšího původu. Podle deníku výzkumu se zde nacházely kachle se sytější zelenou polevou. Zpracování všech palácových staveb na knížecí a královské akropoli na Vyšehradě včetně archeologických artefaktů připravuje v rámci grantového projektu GAČR L. Varadzin z ARÚ AV ČR Praha, v. v. i.

Pro poznání knížecí a královské akropole na Vyšehradě má velký význam především archeologický výzkum, který zde prováděla v letech 1924–1935 Komise pro výzkum Vyšehradu organizačně řízená Státním archeologickým ústavem v Praze. Byla odkryta větší část plochy akropole. Výzkum byl zahájen za čestného předsednictví významného slovanského archeologa prof. dr. L. Niederleho (1865–1944). Výzkumné práce řídila užší komise v čele s doc. dr. K. Guthem (1883–1943) a Msgre. E. Šittlerem (1864–1932), kanov-



Obr. 5. Praha 2-Vyšehrad. Půdorys Starého purkrabství, původně palác Karla IV., od měřiče Dinebiera z let 1722–1748. Archiv pražského Hradu, sig. 185, stará sbírka plánů.

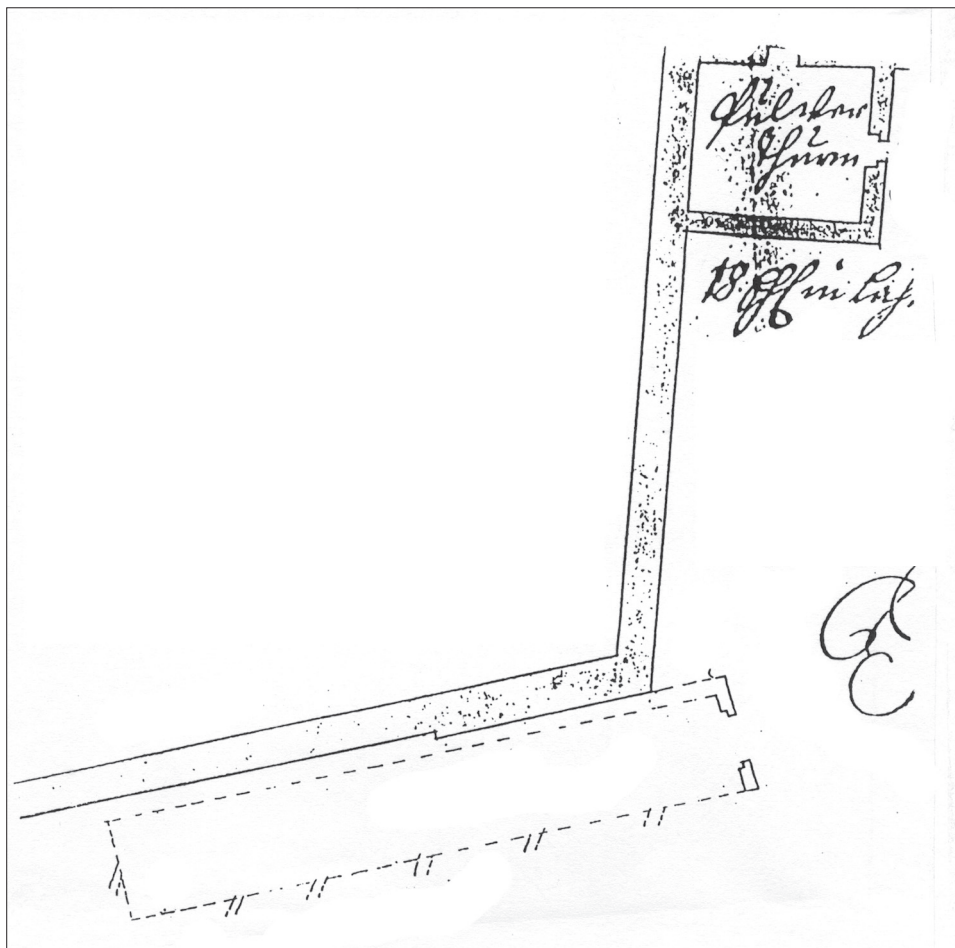
Abb. 5. Prag 2-Vyšehrad. Grundriss des alten Burggrafenhauses, ursprünglich Palas von Karl IV., von dem Messer Dinebier aus den Jahren 1722–1748. Archiv der Prager Burg, Sign. 185, Alte Plänesammlung.

níkem vyšehradským. Na výzkumu se podílela řada významných archeologů poválečné generace J. Böhm (1901–1962), J. Filip (1900–1981), M. Grbić (1901–1969), St. F. Svoboda (1904–1985) a v posledních letech od roku 1928 J. Müller (1899–1967). Kratší dobu zde pracovali I. Borkovský (1897–1976), L. Jansová (1904–1996), F. Vacek (1900–1962) a J. Pasternak (1892–1969). Vyšehrad se stal jedním z největších archeologických výzkumů 30. let 20. století. Výzkum se soustředil nejprve na západní část, která byla v té době považována za akropoli původního hradistiště a později za hradní okrsek středověkého hradu. Celá plocha byla systematicky prozkoumána. Dále byl proveden výzkum na bývalém sokolském cvičišti, později Slavoj Vyšehrad (od roku 1990 opět Sokol Vyšehrad), které bylo roku 2003 zrušeno v rámci parkových úprav a nové rekonstrukce akropole. Dále bylo zkoumáno v místech bývalé

barokní citadely, která vyhořela v roce 1927 a kde jsou dnes umístěny plastiky z Palackého mostu od J. V. Myslbeka.

Do dnešní doby je z tohoto výzkumu zachováno 19 plánů, 491 fotografií, 15 svazků deníků výzkumu, seznam nálezů od č. 1 do č. 799. Z písemného materiálu je zachován Archiv komise pro výzkum Vyšehradu, který kromě účetního materiálu (39 svazků) obsahuje zprávy o činnosti komise a zápisy z jednotlivých schůzí. Veškerý tento materiál je z archivního fondu Památkového sboru hlavního města Prahy a je v současné době uložen v Archivu hlavního města Prahy. Dále se ještě z tohoto výzkumu zachovala série foto duplikátů (15 kusů fotografií) v archivu Národního památkového ústavu v Praze. V archivu ARÚ AV ČR Praha, v. v. i., je zachován fotografický materiál (120 tabulek, č. j. 1. 538/51) a zpráva o výzkumu sv. Vavřince a rotundy sv. Martina – obě od dr. J. Müllera (č. j. 806 / 56, 510 / 56), které byly zpracovány v posledním období na základě deníků výzkumu a fotografického materiálu. Nemají analýzu, rozbor, ani popis keramického materiálu. Cenné doplňky k historii výzkumu získala I. Boháčová při přípravě revitalizace archeologického areálu u sv. Vavřince.

Na výzkumu se střídali asistenti, kteří neměli právo publikovat. To si vyhrazovali hlavní členové komise, kteří se ke zpracování nedostali. Asistenti odcházeli na jiná pracoviště, kde

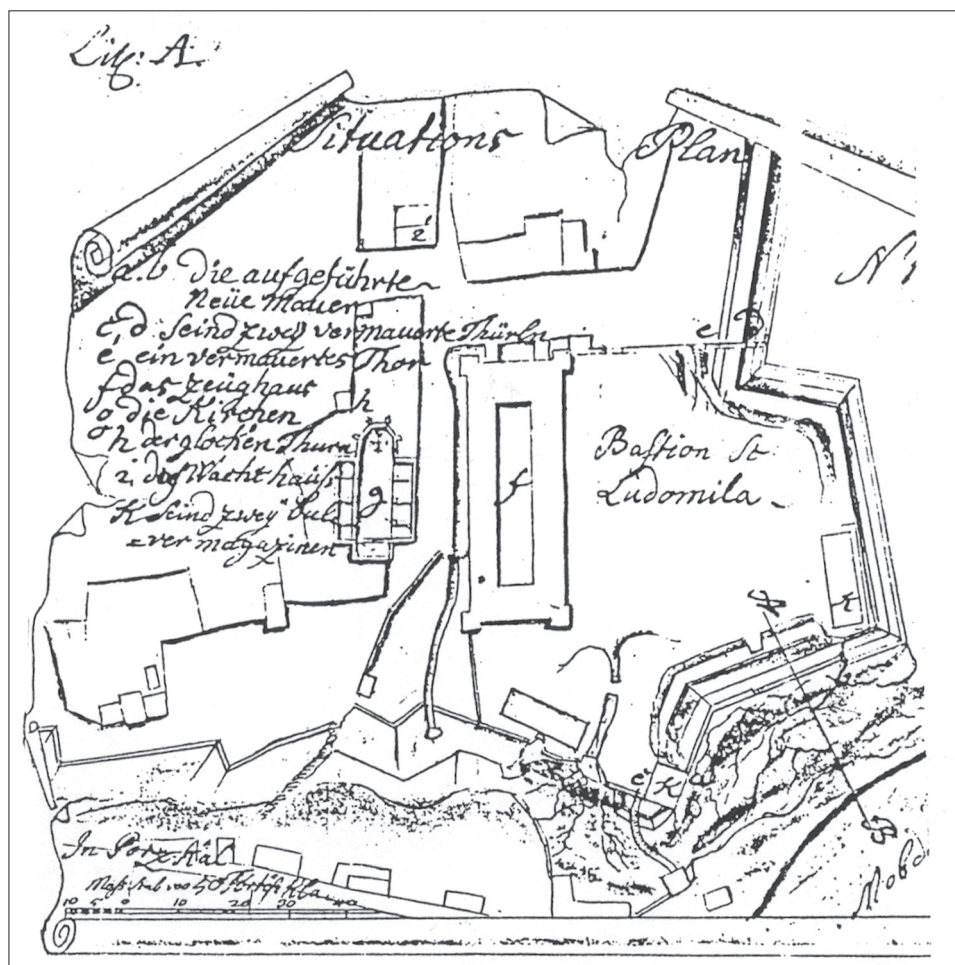


Obr. 6. Praha 2-Vyšehrad. Nejstarší plán tzv. gotického kasematu (sklepa) od měřiče Dinebiera z let 1722–1748. Archiv pražského Hradu – sig. 185, stará sbírka plánů.

Abb. 6. Prag 2-Vyšehrad. Ältester Plan der sog. gotischen Kasematte (Keller) von dem Messer Dinebier aus den Jahren 1722–1748. Archiv der Prager Burg, Sign. 185, Alte Plänesammlung.

cítili materiální zabezpečení. V současné době je zhodnocen pouze výzkum u sv. Vavřince a sv. Martina na základě grantových projektů (B. Nechvátal, L. Varadzin). Zbývá zhodnotit rozsáhlý soubor nálezů a dokumentace z problematiky knížecí a královské akropole, který připravujeme společně, včetně rozboru pravěkých nálezů, na kterém pracuje V. Moucha. Rozsáhlý soubor z oblasti akropole bude zhodnocen v projektu GACR „Knížecí a královská akropol na Vyšehradě. Svědectví archeologie“. Finančně byl výzkum z let 1924–1935 zabezpečován příspěvky Magistrátu hlavního města Prahy, finančních institucí z veřejných prostředků, ale také osobním darem prezidenta T. G. Masaryka (1850–1937).

Archeologický výzkum knížecí a královské akropole na Vyšehradě pokračoval pod vedením AÚ ČSAV v omezené míře i po roce 1966. Navázal tím na výzkum z let 1924–1935, který vedla Komise pro výzkum Vyšehradu. Došlo tak k plnění jednoho z výzkumných úkolů, který byl vytyčen na počátku prací. Provést revizi některých částí výzkumu, aby bylo možné v zásadních bodech rekonstruovat původní nálezovou situaci na důležitých objektech staršího období nebo všude tam, kde bude potřebná nová interpretace. Zachovaná dokumentace archeologického výzkumu z let 1924–1935 svědčí o odpovědném přístupu



Obr. 7. Praha 2-Vyšehrad. Barokní plán akropole z roku 1770 s odvodňovacími příkopy. Archiv pražského Hradu, sig. 185, stará sbírka plánů.

Abb. 7. Prag 2-Vyšehrad. Barockzeitlicher Plan der Akropolis aus dem Jahre 1770 mit Entwässerungsgräben. Archiv der Prager Burg, Sign. 185, Alte Plänesammlung.

k výzkumu v rámci dobových představ a je jí možno použít pro rekonstrukci nálezové situace, při kritickém posouzení.

Púdorysová představa hradiště a především také knížecí a královské akropole vychází z dosavadní interpretace výzkumu. Byla nejdříve stručně uvedena K. Guthem v roce 1931 (Guth 1931, 63–64), později podrobně rozvedena J. Čarkem v jeho velké syntéze o románské Praze (Čarek 1947, 177–190). Později také V. Menclem (Mencel 1948, 60–62, a obr. 9 na s. 60). Graficky pak byla znázorněna J. Janáčkem v roce 1964 v jeho knize o Vyšehradě (Janáček 1964, 88–91, a obr. 3 na str. 89). Z hlediska ikonografického a z výsledků archeologického výzkumu byla rekonstrukce doplněna a upřesněna. Její výsledky byly opakovaně publikovány (naposledy Nechvátal 2004, 78, tab. V.). Byly již dříve příznivě přijaty i zahraniční odbornou veřejností (Bachmann 1977, 112).

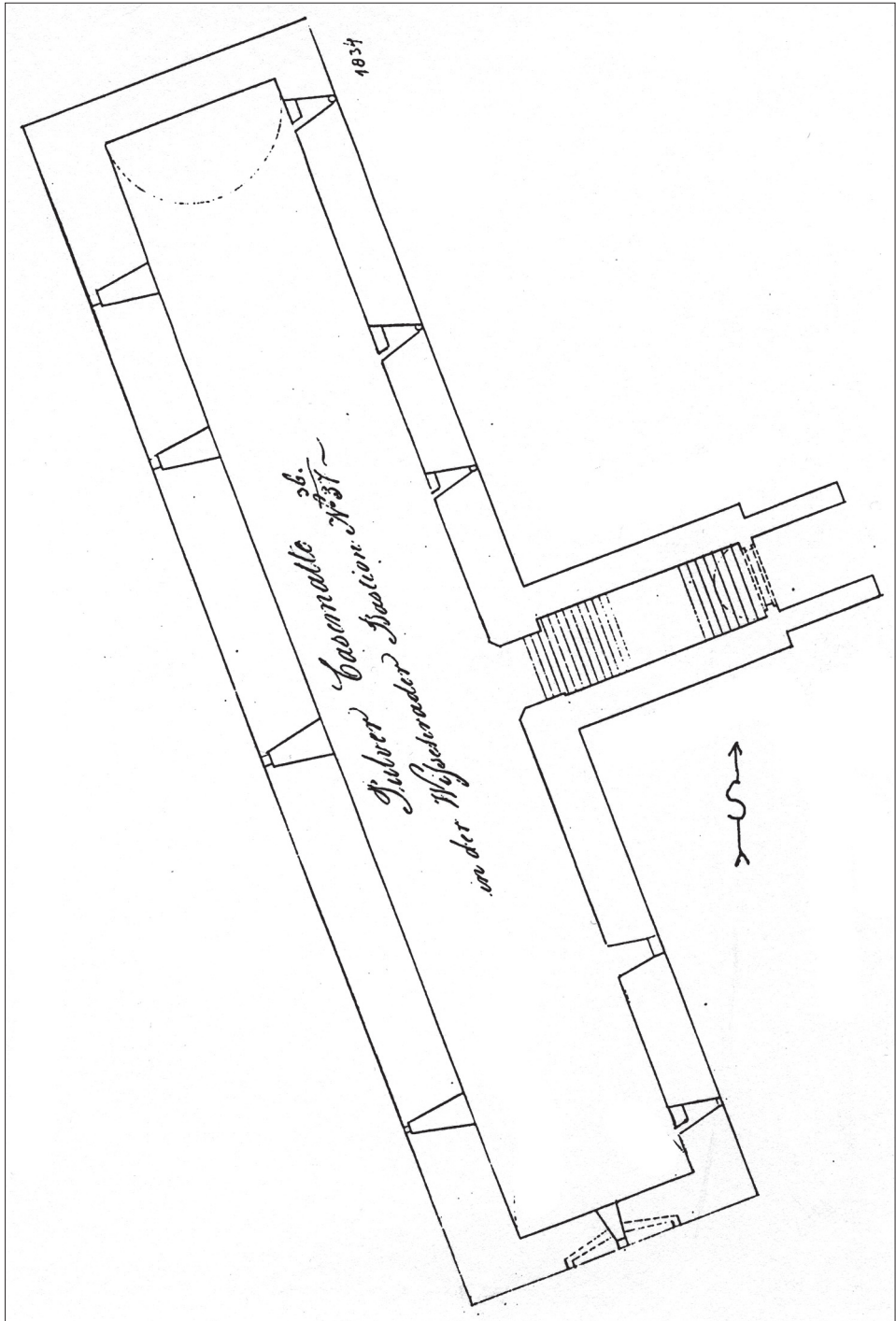
Nový výzkum byl prováděn ve dvou etapách. První v letech 1987 a 1988 v jižní a jihozápadní části akropole. Celkem bylo položeno pět sond, v průběžném číslování S-209, 210, 211, 212, 213. Byly orientovány ve střední části akropole. Vykazují stejné nálezové hodnoty. Po skrytí výrazné humusové vrstvy (o síle 15–20 cm) byla zjištěna hnědá hlinitá, nesourodá vrstva (o síle 40–70–80 cm), která pravidelně navazovala (až na ojedinělé výjimky) na hnědočernou až černou sídlištní vrstvu. Byl zde nalézán osteologický materiál a nálezy ze staršího středověkého období. Všechny sondy zachytily terén z období výzkumu 1924–1927 a jednoznačně potvrdily, že starý výzkum vytěžil převážnou většinu keramického materiálu. Pronikl k rostlému podloží, které bylo pod sídlištní černou vrstvou, a zjistil všechny sídlištní horizonty. Podloží bylo vytvořeno jílovitou okrovou zemínou, která je charakteristická pro většinu podloží na Vyšehradě. Zdivo palácové stavby č. 3 orientované v ose západ–východ, na níž nasedá stavba tzv. hradební věže – dnes budova Galerie nad Libušinou lázní, bylo postaveno jednorázově a ve všech kontrolních stratigrafických situacích překrývá starý sídlištní horizont. Na základě orientačního rozboru keramiky není starší než průběh 10. století.

Během revizního výzkumu nebyly zjištěny žádné starší sídlištní objekty ani části staveb, které by starší výzkum opomenul nebo je výkopy nezachytil. V plošném odkryvu S-213 (o celkové délce 15 m) byla zjištěna základová rýha pro žlábek palisády, orientovaná od západu k východu, jež se značně odlišovala v podloží. Byla bez nálezů keramiky, takže její datování zůstává otevřené.

V druhé etapě výzkumu, především během roku 1988, se výzkum soustředil do severozápadní části knížecí a královské akropole do míst tzv. Černé studny, upravené s novobaročnými helmici z roku 1935. Výzkum pokračoval odkrytím sektorů S-216, 217, 218, situovaných ve střední západní části akropole. V prvních dvou bylo zjištěno podloží v hloubce 360–370 cm. Nasedala na něj silná sídlištní vrstva tmavě černá až tmavě šedá s nálezy z 10. a 11. století. V západní části sondy S-216 blíže k hraně karlovske hradby byly nalezeny hliněné přesleny dvojkonického tvaru a menší válečkovitá záušnice s odlomenou kličkou. Do této vrstvy byla s dvojím založením situována karlovska zeď hradeb, datovaná spolehlivě písemnými prameny do let 1348–1350. Ve střední a východní části sondy S-216 bylo zjištěno základové zdivo palácové stavby č. 4 zhotovené jako všechny palácové stavby z letenské břidlice s výraznými šíbrami a zapuštěné do mladohradištní vrstvy. V severozápadním nároží bylo vyspraveno velkými nepravidelnými opukovými kvádry o výšce 35 cm a délce 35–40 cm, které souviselo s mladší úpravou objektu.

V sondě S-217 byla stejná stratigrafická situace. V severním profilu na povrchu mladohradištní vrstvy byla výrazná destrukce z lomových štípaných opukových kamenů ve dvou rozdílných horizontech. Pod spodním horizontem byla zjištěna výrazná požárová vrstva s mazanicí. Ve východní části sondy se v nejspodnější vrstvě zachovaly zlomky odvodňovacího kanálku.

V třetí sondě S-218 byla nalezena část palácové stavby č. 4. Zpracování zdiva bylo stejné jako u předchozích palácových staveb. Ve střední části sondy, na její severní straně byly menší zlomky štípaných opukových desek. Dále zde bylo zjištěno staré středověké a novodobé zdivo. Zdivo z hradební zdi v nejsevernější části je dnes nadezděno opukovou zdí s rozetřenými

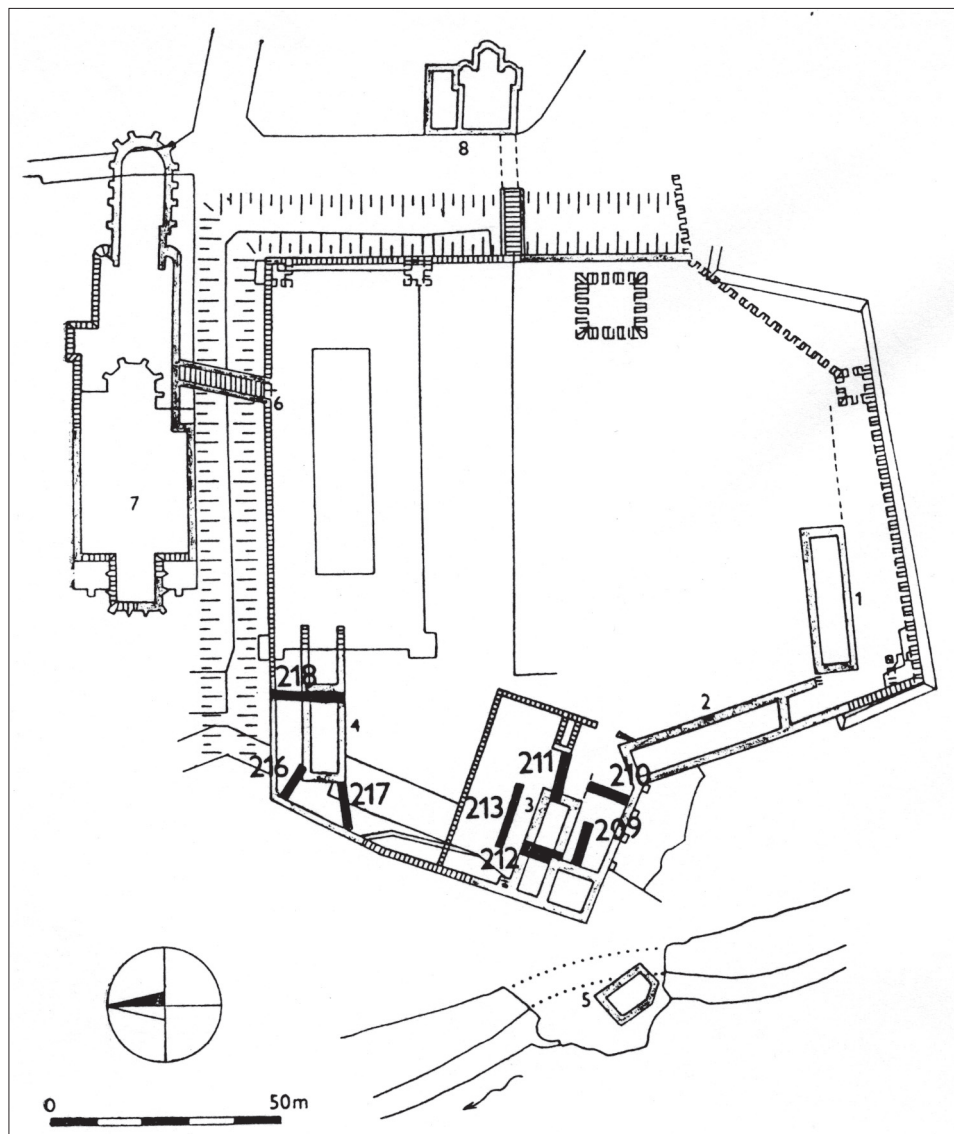


Obr. 8. Praha 2-Vyšehrad. Projekt přestavby tzv. gotického kasematu (sklepa) z roku 1834. Archiv pražského Hradu, sig. 185, stará sbírka plánů.

Abb. 8. Prag 2-Vyšehrad. Umbauplan der sog. gotischen Kasematte (Keller) aus dem Jahr 1834. Archiv der Prager Burg, Sign. 185, Alte Plänesammlung.

spárami od Pražského stavebního podniku. Původní středověké zdivo bylo pro špatný stav zbouráno. Mezi novým zdivem a zdivem palácové stavby byly vloženy základy s vylehčovacím obloukem z cihel menšího formátu, které pochází patrně z mladšího středověkého období.

Revizní archeologický výzkum na knížecí a královské akropoli na Vyšehradě prokázal, že nejstarší terény jsou datovatelné nejdříve do průběhu druhé poloviny 10. století. V zásadě platí dispoziční členění palácových staveb, jak zjistil starší archeologický výzkum. Všechny palácové stavby nelze jednoznačně datovat do nejstaršího období. Diferenciace a stratigrafické rozlišení jednotlivých staveb bude možné až po analýze veškerého keramického materiálu ze starších výzkumů.



Obr. 9. Praha 2-Vyšehrad. Archeologický revizní výzkum na knížecí a královské akropoli v roce 1987 a 1988. Zaměřila měřická skupina AÚ ČSAV Praha.

Abb. 9. Prag 2-Vyšehrad. Archäologische Revisionsgrabung auf der Fürsten- und Königsakropolis 1987 und 1988. Vermessung Messgruppe des Archäologischen Instituts der Tschechoslowakischen Akademie der Wissenschaften Prag.

Revizní archeologický výzkum na knížecí a královské akropoli pokračoval v letech 1989–1991 (Nechvátal 1989; 1992). Bylo to především v čtvercových sektorech S-219, 220 a dále v sektorech S-225, 226 a v oblasti hradního příkopu v sektoru S-228 umístěných ve střední části akropole, na jižní straně od románského mostu a v jeho těsné blízkosti. Most sledoval v 11. a 12. století spojnicí akropole přímo s jižní lodí baziliky sv. Petra a Pavla. Nejstarší horizont tvořila sytá černá sídlištní vrstva o mocnosti 30–40 cm v obou sektorech v hloubce 160–190 cm. Keramický materiál byl předběžně datován do průběhu 10. století a do doby mladší. Dále zde byly nalezeny stopy nepravidelné dlažby, vytvořené křemennými valouny různých tvarů o menším průměru (8–15 cm). V západním profilu sondy S-219 ve střední části sídlištní vrstvy byly stopy po stavebním objektu s nálezy menších zlomků železné strusky a malých licích železných pánviček (dle určení prof. PhDr. R. Pleinera, DrSc). Objekt je datován do nejstaršího období sídlištní vrstvy, rámcově do 10. století. Objekt byl rozrušen při planýrce datované se sídlištní vrstvou, nelze si udělat bližší představu. V sektoru S-219 byly zjištěny již v hloubce 110–120 cm základy barokní citadely, která překrývá starší vrstvy. Obdobná situace byla i v S-220.

Výzkum neposkytl poznatky o stavbách, které by byly situovány v bezprostředním okolí tzv. románského mostu a vysvětlovaly jeho osově posunutí vůči kapitulnímu kostelu sv. Petra a Pavla.

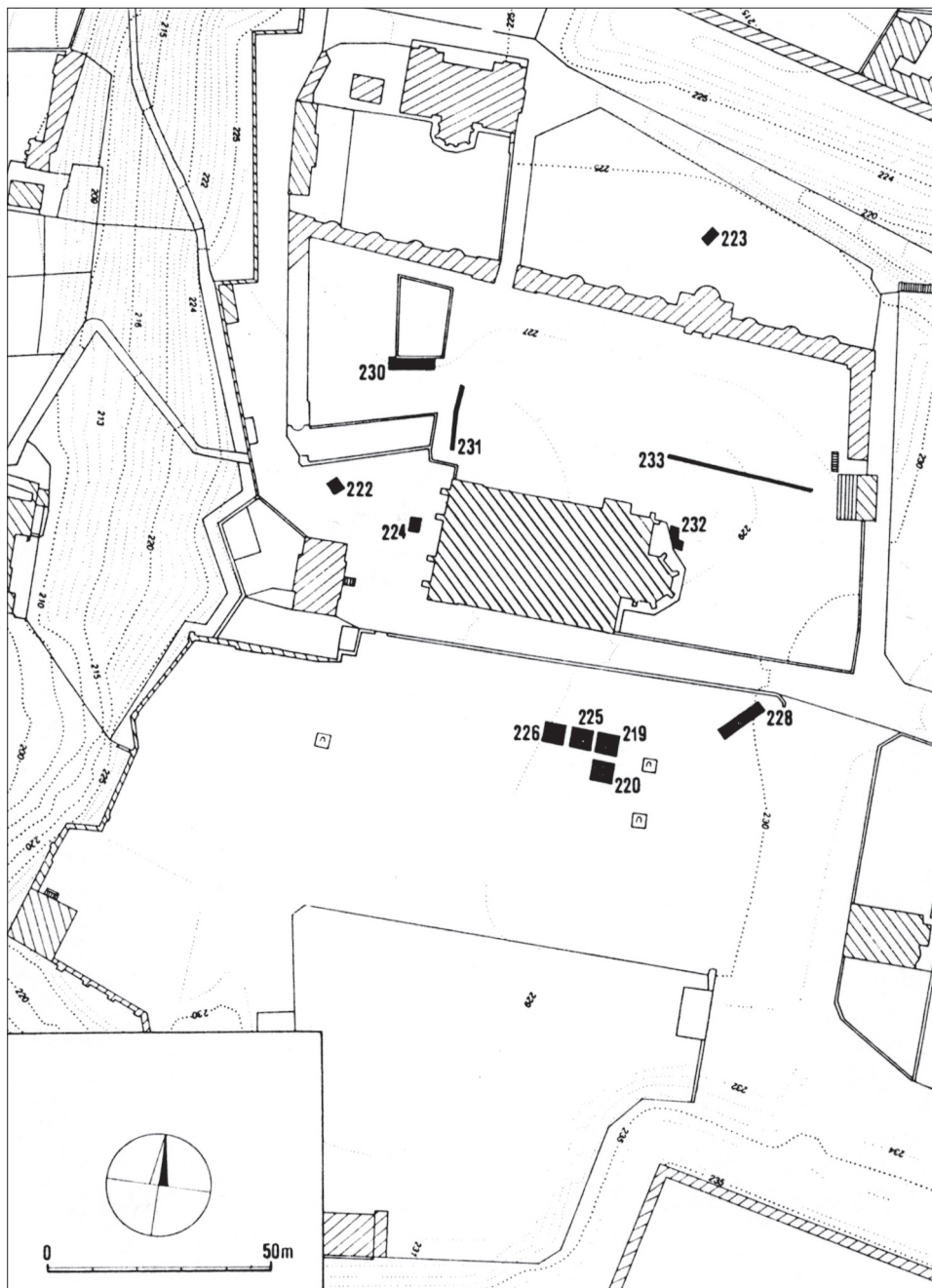
V roce 1990 výzkum pokračoval dalšími terénními odkryvy dvou sektorů S-225 a S-226 v podélné ose západ–východ v poloze u románského mostu, které sledovaly linii stavby kapitulního kostela. V obou sondách byla zjištěna mohutná mladohradištní vrstva. Nepodařilo se zachytit nálezy licích pánviček, které byly zjištěny v sousedním východním sektoru (S-219) v roce 1989. Terén v S-226 v jihovýchodní části prudce klesal do hloubky 240–260 cm. Byl vyplněn úlomky štípaných opukových desek s černým hlinitým zásypem, který svědčil o blízkosti sídlištního, nebo snad dokonce výrobního objektu. Byly zde nalezeny zlomky krevelu železitého. Vrstva byla bohatá na keramický a osteologický materiál, který však nebylo možno pro nebezpečí závalu v plném rozsahu vytěžit. Datování je možno pouze rámcově – 10. a 11. století.

Cenné poznatky v roce 1991 přinesla sonda S-228, která byla vedena na východ od tzv. románského mostu. Snažila se zjistit průběh hradního příkopu a případně zachytit stopy po hradbě. Bylo zjištěno severovýchodní nároží se stopami dlažby a s rigolem odvodnění, tvořenými většími křemennými valounovými kameny. Profil příkopu nebyl příliš výrazný jako na východní straně ve svém zahlobení. Měl spíše charakter odvodňovací strouhy.

Určitým příspěvkem k poznání knížecí a královské akropole by mohlo být za určitých okolností měření tzv. virgůl, které v roce 1991 provedl J. Výdra. Mělo by být používáno zcela minimálně, neboť je zavádějící. Jeho výsledky situačně zaměřil dr. P. Starec z Muzea hlavního města Prahy do plánů v měřítku 1 : 100 a 1 : 500. U všech těchto měření je pravděpodobnost archeologických nálezů 50 %. Buď se skutečně prokáže, že měření je správné a objektivní, nebo se archeologickým výzkumem nepotvrdí. Ve střední části akropole byla údajně zaměřena jednodílná stavba kostelíka a kruhová stavba.

V roce 1995 firma Prospekta „90“ za vedení RNDr. L. Hrdličky, CSc. provedla fyzikální nedestruktivní měření akropole včetně rozboru geologické a stavební situace. Cílem akce bylo získat informace o substrukcích neznámých historických staveb v areálu akropole, které by bylo třeba respektovat při projekci plánovaných parkových úprav. Výsledkem průzkumných prací je jednak plán, v němž jsou přehledně vyznačena anomální místa, z hlediska archeologických nálezů nejnadějnější, jednak podrobný odvozený plán v měřítku 1 : 250 se zakreslenými inženýrskými sítěmi, hranicemi zbouraných budov a ploch, které byly prokopány při předchozích archeologických průzkumech za první republiky a po roce 1945 AÚ ČSAV a ARÚ AV ČR. Byla zjištěna a dále zkoumána a interpretována čtyři anomální místa. Šlo převážně o objekty, které vznikly v mladším období v souvislosti se stavebními fortifikačními pracemi nebo inženýrskými sítěmi (Hrdlička–Nechvátal 1996; 1999; 2000).

K některým otázkám poznání knížecí a královské akropole na Vyšehradě přinesl nové



Obr. 10. Praha 2-Vyšehrad. Archeologický revizní výzkum na knížecí a královské akropoli v roce 1989–1991. Zaměřila měřická skupina AU ČSAV Praha.

Abb. 10. Prag 2-Vyšehrad. Archäologische Revisionsgrabung auf der Fürsten- und Königsakropolis 1989–1991. Vermessung Messgruppe des Archäologischen Instituts der Tschechoslowakischen Akademie der Wissenschaften Prag.

postřehy polský historik Andrzej Pleszczyński ve své práci *Vyšehrad rezidence českých panovníků. Studie o rezidenci panovníka raného středověku na příkladu českého Vyšehradu* z roku 2002 přeložené z polského originálu *Przestrzeń i politika*. Práce v širokém kontextu evropských dějin raného středověku přináší řadu analogií, někdy časově i místně vzdálených. Je škoda, že její autor při svém dlouhodobém studijním pobytu v České republice nenavštívil archeologický výzkum Vyšehradu, aby se mohl seznámit s bohatou kresebnou, plánovou a fotografickou dokumentací. Díky práci v archeologických depozitářích by se možná vyvaroval některých faktografických nepřesností.

Všechny palácové stavby byly budovány z místního materiálu, letenské břidlice, z níž je Vyšehradská skála. Vysprávky byly prováděny z opuky a převážně ze zlomků cihel. Areál knížecí a královské akropole byl výrazně poškozen v roce 1420 v době husitské revoluce. Některé stavby se již nikdy neobnovily a jsou patrné na renesančních vedutách ze 16. století jako zříceniny.

Je zřejmé, že palácové budovy na akropoli na Vyšehradě byly soustředěny na samé západní a jihozápadní hraně plochy. Bylo důležité také ze strategických důvodů, neboť zde byly kryty hmotou Vyšehradské skály. Z východní a severní strany byla plocha akropole chráněna příkopem, hradbou a vlastním předhradím. Nevíme, kdy se vyčleňuje z hradiště kapitulní okrsek, ani neznáme hospodářské budovy a obydlí služebníků. Při hodnocení knížecí a královské akropole na Vyšehradě jsou pozorovány vazby a úzký vztah mezi mocí světskou a duchovní, které se navzájem doplňují. Vnitřní prostor akropole sloužil jako shromažďovací pro „svobodné“ a „nesvobodné“ při různých vyhlášeních panovníka.

Ve středověkém období jsou na základě analýzy archeologických a písemných pramenů doloženy tři hlavní etapy vývoje akropole a opevnění. Nejstarší z druhé třetiny 10. století, kdy vzniká raně středověké osídlení Vyšehradu, kulminující Boleslavem II. (972–999), který zde měl i mincovnu a razil stříbrné denáry. Byla zde i za jeho nástupců, především knížetem Jaromíra (1004–1012, 1033–1034), bylo raženo po dobu její činnosti celkem 32 typů denárů. Z této doby pochází i první sakrální stavby. Založena byla rotunda sv. Jana Evangelisty, která je v listinách Jana III. z Dražic uváděna jako „*in curia regis*“. Údajně podle pozdní tradice měla být vysvěcena sv. Vojtěchem (Nechvátal 2004, 342–343). Není vyloučena ani stavba kostela sv. Klimenta, o kterém je první zpráva až roku 1215. Neznáme jeho polohu ani podobu (Nechvátal 2004, 339–341). Patrocinium se objevuje na některých raně středověkých hradištích. Z tohoto období pochází i předrománská stavba pod sv. Vavřincem, objevená v letech 1968–1970, jejíž půdorys byl zásadním způsobem doplněn při revizním výzkumu roku 2011. Jedná se půdorysně spíše o trikonchu než tetrakonchu. Její ideový počátek lze snad hledat v byzantské architektuře nebo v severoitalské oblasti. To vše ověří podrobněji budoucí analýzy a výzkum (Varadzin–Nechvátal 2012, 170–176).

Druhé období akropole je spojováno s knížetem a prvním českým králem Vratislavem II. (1061–1092), kdy byly založeny dvě baziliky – sv. Petra a Pavla (kolem roku 1070) a sv. Vavřince (po roce 1074), dále tzv. románský most mezi akropolí a kapitulou, exemptní kolegiátní kapitula, podřízená papeži do Říma, a přestavěn palác.

V třetí etapě akropole, v druhé polovině 14. století za Karla IV. (1346–1378), byl podle vzoru jihofrancouzských bazilik přestavěn kapitulní kostel, postaveno nové opevnění 1348–1350 a renovován palác, budova tzv. Starého purkrabství.

Touto třetí etapou, která se uzavřela roku 1420 (v období husitské revoluce), končí život knížecí a královské akropole a Vyšehrad se stává postupně druhořadým objektem, kapitulním městečkem. Jeho devastace byla posléze završena výstavbou barokní fortifikace v druhé polovině 17. století.

Studie obsahuje i některé přípravné práce doplněné o nové poznatky a zjištění k tématu grantového projektu GA ČR P405 /10/ 2334 „Knížecí a královská akropol na Vyšehradě. Svědectví archeologie“.

Prameny a literatura

- BACHMANN, E. a kol., 1977: Romanik in Böhmen. München.
- BERANOVÁ, M.–LUTOVSKÝ, M., 2009: Slované v Čechách. Archeologie 6.–12. století. Praha.
- ČÁREK, J., 1947: Románská Praha. Praha.
- DRAGOUN, Z., 2002: Praha 885–1310. Kapitoly o románské a raně gotické architektuře. Praha.
- HLUBINKA, R., 1948: Středověké domy a opevnění Nového Města a Vyšehradu, ZPP 8, 63–82.
- HRDLIČKA, L.–NECHVÁTAL, B., 1996: Fyzikální nedestruktivní průzkum knížecí a královské akropole na Vyšehradě 1 – Physikalisches nichtdestruktive Erforschung der fürstlichen und königlichen Akropolis in Vyšehrad 1, AH 21, 315–328.
- 1999: Fyzikální nedestruktivní průzkum knížecí a královské akropole na Vyšehradě 2 – Die physikalische nicht destruktive Forschung in der fürstlichen und königlichen Akropolis in Vyšehrad 2, AH 24, 231–261.
- 2000: Fyzikální nedestruktivní průzkum knížecí a královské akropole na Vyšehradě 3–4 – Physikalische unterstruktive Erforschung der königlich-fürstlichen Akropole auf dem Wyschehrad – Etapen 3–4, Archaeologica Pragensia 15, 199–218.
- 2007: Knížecí a královská akropole na Vyšehradě (Stručný nástin poznání), SbNM A LXI, Sborník Jarmile Háskové k 70. narozeninám, 15–20.
- JANÁČEK, J., 1964: Vyprávění o Vyšehradu. Praha.
- KAŠIČKA, F., 2002: Dva poslední stavebně historické průzkumy na pražském Vyšehradě z let 1997 a 2001 – Zwei bauhistorische Oberflächenuntersuchungen auf dem Prager Wyschehrad / Vyšehrad aus den Jahren 1997 und 2001, Dějiny staveb 2002, 94–100.
- KAŠIČKA, F.–NECHVÁTAL, B., 1979: K problematice CURIA REGIS na Vyšehradě – Zur Problematik der CURIA REGIS auf dem Vyšehrad, AH 4, 95–103.
- 1985: Vyšehrad pohledem věků. Praha.
- KRÁLOVSKÝ VYŠEHRAD I, 1992: Královský Vyšehrad I. Sborník příspěvků k 900. výročí úmrtí prvního českého krále Vratislava II. (Nechvátal, B., ed.). Praha.
- KRÁLOVSKÝ VYŠEHRAD IV, 2012: Královský Vyšehrad IV. Sborník příspěvků ze semináře 940 let Královské kolegiální kapituly sv. Petra a Pavla na Vyšehradě (Nechvátal, B., ed.). Praha.
- MENCL, V., 1948: Praha předrománská a románská. In: Osmero knih o Praze, 45–125. Praha.
- 1969: Praha. Praha.
- NECHVÁTAL, B., 1989: Revizní archeologický výzkum na knížecí a královské akropoli na Vyšehradě (Předběžné sdělení) – Archäologische Revisionsgrabung auf der fürstlichen und königlichen Akropolis auf dem Vyšehrad, AH 14, 213–217.
- 1992: Pokračování revizního archeologického výzkumu na knížecí a královské akropoli na Vyšehradě (1989–1991) – Fortsetzung der Revisionsgrabungen auf der Fürstenakropole in Prag-Vyšehrad (1989–1991), AH 17, 153–161.
- 1992a: Vyšehrad a archeologie. In: Královský Vyšehrad I. Sborník příspěvků k 900. výročí úmrtí prvního českého krále Vratislava II. (Nechvátal, B., ed.), 112–139. Praha.
- 2004: Kapitulní chrám sv. Petra a Pavla na Vyšehradě. Archeologický výzkum – St. Peter und Paul – Kollegiatkirche auf dem Vyšehrad. Archäologische Forschung. Praha.
- nedat.: Archeologický výzkum Vyšehradu 1924–1935, NZ ulož. v ARÚ AV ČR, pracoviště Vyšehrad (bez inv. č.).
- nedat. a: Archeologický výzkum Vyšehradu od roku 1966, NZ ulož. v ARÚ AV ČR, pracoviště Vyšehrad (bez inv. č.).
- PIŠA, V., 1971: Středověký Vyšehrad, Staletá Praha 5, 87–104.
- PLESZCZYŃSKI, A., 2002: Vyšehrad. Rezidence českých panovníků. Praha.
- SKLENÁŘ, K., 2005: Biografický slovník českých, moravských a slezských archeologů. Praha.
- SOUKUPOVÁ, H., 2005: K problematice Vyšehradu – Zur Problematik von Vyšehrad, PRP 12, č. 2, 3–54.
- STAREC, P., 1991: Archeologie a „kouzelný proutek“, Res Musei Pragensis – Měsíčník Muzea hl. města Prahy I., č. 6, 12–13.
- 1991a: Archeologie a „kouzelný proutek“ II., Res Musei Pragensis – Měsíčník Muzea hl. města Prahy I. č. 9, 13–14.
- STRÁNSKÁ, P.–SVĚTLÍK, I.–VARADZIN, L., 2012: Nález raněstředověkého hrobu na Vyšehradě (ul. K Rotundě) – antropologické určení a radiouhlíkové datování – Fund eines frühmittelalterlichen Grabs auf dem Vyšehrad (Str. „K Rotundě“) – Anthropologische Bestimmung und Radiokarbondatierung. In: Královský Vyšehrad IV. Sborník příspěvků ze semináře 940 let Královské kolegiální kapituly sv. Petra a Pavla na Vyšehradě (Nechvátal, B., ed.), 383–387. Praha.
- SVĚTLÍK, I.–VARADZIN, L., 2011: Příspěvek k datování raně středověkých příkopů na Vyšehradě, ZPP 71, 340–344.
- ŠOLLE, M., 1984: Staroslovanské hradisko. Praha.
- ŠTEFAN, I.–VARADZIN, L., 2005: Archeologický výzkum čp. 973/VI na Vyšehradě v roce 2003 – Archeologische excavation at Vyšehrad NO. 973/VI in 2003, Archeologia Pragensia 17, 183–196.
- TOMEK, V. V., 1871: Dějepis města Prahy II. Praha.
- VARADZIN, L., 2012: K poloze panovnícké rezidence na Vyšehradě v raném středověku – Zur Bestim-

mung der Lage der Herrscherresidenz auf dem Vyšehrad im Frühmittelalter. In: Královský Vyšehrad IV. Sborník příspěvků ze semináře 940 let Královské kolegiální kapituly sv. Petra a Pavla na Vyšehradě (Nechvátal, B., ed.), 56–68. Praha.

VARADZIN, L.–ŠTEFAN, I., 2007: Archeologický výzkum v jihozápadní části Vyšehradu v roce 2004, Archeologie ve středních Čechách 11, 549–563.

VARADZIN, L.–NECHVÁTAL, B., 2012: Nové poznatky o předrománském kostele centrální dispozice na Vyšehradě (Předběžná zpráva) – Der Fund einer vorromanischen Kirche zentraler Anordnung in Prag – Vyšehrad (vorläufiger Bericht), PRP 29, č. 2, 170–176.

Zusammenfassung

Die Fürsten- und Königsakropolis auf dem Vyšehrad (Forschungslage und Abriss der Problematik)

Das Areal der Fürsten- und Königsakropolis auf dem Vyšehrad wird auf der Südseite von der barockzeitlichen Ludmilla-Bastion mit dem Alten Burggrafenhaus (ursprünglicher Palas Karls IV.) und im Westen von der verlängerten Wenzel-Bastion abgegrenzt. Beide Teile sind auf der Westseite vom übrigen Raum der mächtigen Masse des Vyšehrader Felsens abgetrennt. Im nördlichen Teil gab es ursprünglich ein großes frühbarockes Zeughaus, das 1927 niederbrannte, die ganze Fläche wurde dann in einen Park umgewandelt. Der eigentliche Fürsten- und Königspalast liegt im südwestlichen Teil. Der gesamte Raum der Akropolis (insgesamt eine Fläche von 25 000 m²) ist von einem Graben umgeben, der teilweise durch archäologische Grabungen entdeckt wurde. Im nördlichen Teil des Grabens fand man Kiefernpfähle in stehendem Wasser. In der aus diesem Teil des Grabens zwecks Radiokohlenstoffdatierung (¹⁴C) entnommenen Probe wurde bei einer Wahrscheinlichkeit von 95% ein kalibriertes Alter mit dem Hauptintervall 670–972 (AD) nachgewiesen. Dadurch wurde unsere frühere archäologische Datierung des Anfangs der frühmittelalterlichen Besiedelung des Vyšehrads bestätigt.

Bis heute wurden im Areal der Akropolis 4 Palas-Bauten entdeckt. Die ersten zwei – das Alte Burggrafenhaus (1) und die sog. gotische Kasematte (2) sind in ihrer Bauform teilweise erhalten geblieben. Die übrigen beiden wurden bei einer in den Jahren 1924–1935 durchgeführten archäologischen Grabung entdeckt. Der Palas-Bau (3) an der Galerie Vyšehrad ist lediglich in seinen Grundmauern erhalten und schließt an die erhaltene Wehrmauer an. Der letzte Bau besteht ebenfalls nur aus Grundmauern (4) und befindet sich im nordöstlichen Teil der Akropolis am sog. Schwarzen Brunnen. Alle Palas-Bauten wurden mit örtlichem Material erbaut, und zwar mit dem Letná-Schiefer des Vyšehrader Felsens. Ausbesserungen wurden mit Pläner und überwiegend mit Ziegelbruchstücken durchgeführt. Das Areal der Fürsten- und Königsakropolis wurde 1420 während der Hussitenrevolution sehr beschädigt. Einige der Bauten wurden nie mehr wieder aufgebaut und sind auf den renaissancezeitlichen Stadtansichten aus dem 16. Jahrhundert als Ruinen zu erkennen.

Die Palas-Gebäude der Akropolis auf dem Vyšehrad konzentrierten sich offensichtlich vor allem ganz auf dem West- und Südwestrand der Fläche. Das war auch aus strategischen Gründen wichtig, da sie dort durch die Masse des Vyšehrader Felsens geschützt waren. Von Osten und Norden her war die Fläche der Akropolis durch einen Graben, einen Wall und die eigentliche Vorburg geschützt. Wir wissen nicht wann aus dem Burgwall der Kapitelbezirk ausgegliedert wurde, auch sind uns keine Wirtschaftsgebäude und Behausungen der Dienerschaft bekannt. Bei der Auswertung der Fürsten- und Königsakropolis auf dem Vyšehrad wurden deutliche Bindungen und eine enge Beziehung zwischen der weltlichen und geistlichen Macht beobachtet, die sich einander ergänzten. Der Innenraum der Akropolis diente bei verschiedenen Kundmachungen des Herrschers als Versammlungsraum für „Freie“ und „Unfreie“.

Für das Mittelalter sind aufgrund von Analysen der archäologischen und schriftlichen Quellen drei Hauptentwicklungsstadien der Akropolis und der Befestigungsanlage belegt.

Die erste und älteste verlief im zweiten Drittel des 10. Jahrhunderts, als die frühmittelalterliche Siedlung des Vyšehrads entsteht und mit Boleslav II. (972–999) ihren Höhepunkt findet, der dort auch eine Münzstätte hatte und Silberdenare prägen ließ. Die Münzstätte gab es auch unter seinen Nachfolgern, vor allem unter Fürst Jaromír (1004–1012, 1033–1034), der dort insgesamt 32 Denartypen prägen ließ. Aus jener Zeit stammen auch die ersten Sakralbauten.

Man errichtete die Rotunde des Evangelisten Johannes, die in den Urkunden von Johann II. aus Dražice als „in curia regis“ aufgeführt wird. Angeblich sollte sie nach alter Tradition dem Hl. Adalbert geweiht werden (Nechvátal 2004, 342–343). Aus jenem Zeitraum stammt auch der 1968–1970 entdeckte vorromanische Bau unterhalb der St.-Laurentius-Basilika, dessen Grundriss bei einer Revisionsgrabung 2011 wesentlich ergänzt wurde. Grundrissmäßig handelt es sich bei ihm um einen trikonchen oder eher tetrakonchen Bau, dessen gedanklichen Anfänge man wohl in der byzantinischen Architektur oder in Norditalien suchen kann. All das wird durch künftige Grabungen und Analysen detaillierter überprüft werden (Varadzin – Nechvátal 2012, 170–176).

Der zweite Zeitraum ist mit dem Fürsten und ersten böhmischen König Vratislav II. (1061–1092) verbunden, als die beiden Basiliken St.-Peter-und-Paul (um 1070) und St. Laurentius (nach 1074) errichtet

wurden und ferner zwischen Akropolis und Kapitel die sog. romanische Brücke erbaut wurde. Offensichtlich wurde damals auch die St.-Martin-Rotunde erbaut, ein dem Papst in Rom unterstelltes Exempt-Kapitel gegründet und der Palas umgebaut.

Die dritte Etappe der Akropolis liegt in der zweiten Hälfte des 14. Jahrhunderts unter Karl IV. (1346–1378), als die Kapitelkirche nach dem Vorbild der südfranzösischen Basiliken umgebaut, eine neue Befestigungsanlage errichtet (1348–1350) und der Palas – das Gebäude des sog. Alten Burggrafenhauses – renoviert wurde.

Mit dieser dritten Etappe, die mit dem Jahr 1420 (während der Hussitenrevolution) zu Ende geht, endet auch das Leben der Fürsten- und Königsakropolis, und der Vyšehrad entwickelt sich nach und nach zu einem zweitrangigen Objekt. Seine Zerstörung wird durch den Bau der barocken Festung in der zweiten Hälfte des 17. Jahrhunderts beendet.

Die vorliegende Studie enthält auch einige um neue Erkenntnisse und Feststellungen ergänzte Vorarbeiten, die im Rahmen des Förderprojekts GA ČR P405 /10/ 2334 „Die Fürsten- und Königsakropolis auf dem Vyšehrad. Zeugnisse der Archäologie“ gewonnen wurden.

PhDr. Bořivoj **Nechvátal**, CSc., Archeologický ústav AV ČR, Praha, v. v. i., výzkum Vyšehrad, Štulcova 4, 120 00 Praha, tel. 224 918 758