

Šimeček, Pavel

Zrození hradu : k technologii počáteční fáze nedokončeného hradu u Újezdu u Kunštátu

In: *Hrad jako technický problém : technologie a formy výstavby středověkých opevněných sídel* : Brno 20. listopadu 2007. Měřínský, Zdeněk (editor). 1. vyd. Brno: Masarykova univerzita, 2011, pp. 117-121

ISBN 978-80-210-5541-4

Stable URL (handle): <https://hdl.handle.net/11222.digilib/133161>

Access Date: 17. 02. 2024

Version: 20220831

Terms of use: Digital Library of the Faculty of Arts, Masaryk University provides access to digitized documents strictly for personal use, unless otherwise specified.

Zrození hradu

K technologii počáteční fáze nedokončeného hradu u Újezdu u Kunštátu

Pavel Šimeček

Abstrakt: Relikty nedokončeného hradu (po roce 1258) u Újezda u Kunštátu vzácně dokládají postup při zakládání hradu, protože staveniště bylo opuštěno hned po ukončení zemních prací a před stavbou zděných konstrukcí. Ryze technicky jde o doklad dobře organizované práce pod dohledem fundátora. Skupina kopáčů prováděla zemní práce a přípravu staveniště. Po nich měli přijít zedníci a stavět zdi z kamene vylámaného ze šjíjového příkopu. V západním příkopu zůstal jediný depot stavebního kamene.

Klíčová slova: Staveniště hradu – středověk – zemní práce.

The Birth of a Castle

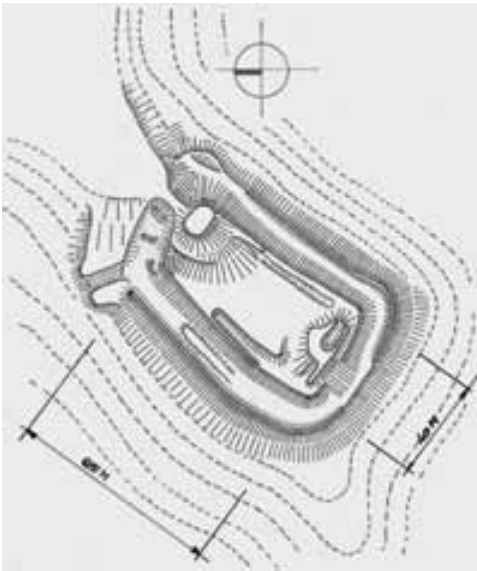
Unfinished Castle Construction in Újezd u Kunštátu

Abstract: Remains of an unfinished castle not far from the village of Újezd u Kunštátu present unique evidence of building progress during the initial phase of construction; the building site was, for reasons unknown, abandoned shortly after the completion of the basic ground-work, before the construction of walls. In terms of logistics, the work was well organised and probably supervised by an experienced surveyor. A large group of unskilled (and therefore cheap) labourers did the ground-work and what is now known as preparatory work on the site. Far more expensive specialists, with skills including firing lime and building in stone would have arrived subsequently. The labourers would quarry out a spine moat, directly supporting the stonemasons with quality stone for the castle rampart. The building site only contained a single indirect stock of building stone, in the west moat. The work could hardly have been organised better.

Key words: Castle building site – Middle Ages – basic ground-work.

Nedokončená stavba hradu necelý kilometr severně od obce Újezd zřejmě představuje produkt období kolonizace poloviny 13. století. Lokalita sice nepronikla do písemných pramenů, můžeme se ale domnívat, že u počátků hradu byl Bohuš z Čeblovic a Rosic, který s rajhradským klášteřem v roce 1258 směnil svou ves Sobotovice za Sebranický újezd (CDB V/1, 239 č. 149). Rozhodl se svou novou državu vybavit sídlem odpovídajícím významu rodu, ale ještě v průběhu stavby ztratil o území zájem a odešel na nově získané statky v oblasti Moravské brány (Plaček 2001, 248; Bolina 2005, 41; Plaček–Futák 2006, 317). Staveniště hradu v zárodečné formě proto opustil, a umožnil tak téměř po osmi stoletích nahlédnout do postupu prací tehdejších hradních stavitelů.

Nejlepší přístup k lokalitě je ze severního konce obce Újezd u Kunštátu po zelené značce, která nás přivede až na místo uváděné jako Strážný. Staveniště hradu leží na jižním hřbetu vybíhajícím z vrcholu kopce a je především po obou bocích hustě zarostlý křovím a lesem. Tradičně spolehlivou terénní skicu M. Plačka (1988, 317–318) bylo nutné doplnit jen v několika málo detailech (obr. 1, 2). V terénu je patrný průběh okružního valu, příkopu a též plošina jádra hradu o rozměrech



Obr. 1. Doplněná terénní skica lokality od M. Plačka (1988, 317).

Abb. 1. Von M. Plaček (1988, 317) vervollständigte Geländeskizze des Fundortes.



Obr. 2. Axonometrický pohled na lokalitu od západu.

Abb. 2. Axonometrische Ansicht.

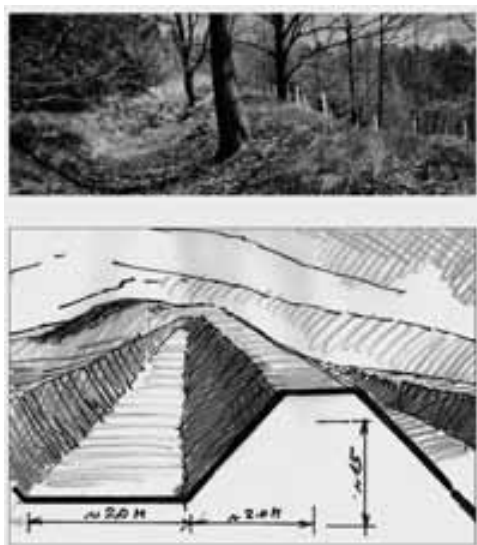
40 × 85 m a zřetelný je rovněž nedokončený příkop na šíji. K dispozici není jediný doklad zděných konstrukcí, avšak po obvodu jádra jsou jasně patrné rýhy výkopů pro založení obvodové hradby. Staveniště tedy bylo opuštěno ještě před zahájením práce zedníků stavební huti.

Představu o původním svahování příkopů a valů je nutné korigovat o účinky eroze, která více než 700 let působila na realizované zásahy do terénu. Fotografie jsou proto doplněny schémata reliéfu terénu bez vegetace. Na snímcích je zachycen okružní val, který je na úbočích svažitéjší než sklon přirozeného terénu. Val navršili z materiálu vykopaného při hloubení příkopu. Asi 2 m široké rýhy podél okrajů plošiny hradu jsou pozůstatkem výkopů pro základy obvodové hradby. Ale tam, kde výkop narazil na rostlou skálu, základové koryto nepokračovalo, protože jeho hloubka kopírovala nepravidelnosti skalního podloží (obr. 3–5).

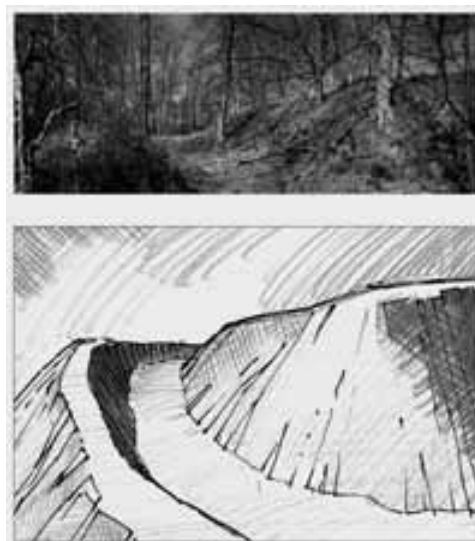
Přístup na lokalitu po šíji je zcela bezproblémový, protože příčný příkop nebyl dolámán. Na západní straně z něho po skrytí zeminy a zvětralého podloží zbyly jen dvě charakteristické těžební terasy v rostlé a nezvětralé skále (obr. 6). Práce byly totiž ukončeny v okamžiku, kdy měla být zahájena stavba obvodové hradby. Kvalitní kámen ke zdění se měl získat přímo na místě při lámání šíjového příkopu a depot kamene získaného na jiných místech zřejmě představuje hloubkově neprověřená anomálie v západním příkopu. Nádvoří nebylo v této etapě plně srovnáno a ponechané vyvýšeniny na severu a jihu snad dokládají záměr zřídit v čele hradu obrannou stavbu (bergfrit ?) a budovu paláce v zadní, nejlépe chráněné poloze. Proto lze uvažovat, že byl připraven i projekt.

Zdá se, že bylo také předem rozhodnuto o trase přístupové cesty. Svědčí o tom nápadná mezera v severozápadním ohybu valu a skalní

výstupek vybíhající tímto směrem z nároží hradního jádra, snad pro poslední podporu mostové rampy. Zřejmě se počítalo ještě s dalším šíjovým příkopem a čelním, šíjovým valem navršeným z vytěženého materiálu. Ten mohl kontrolovat ploché předpolí a kryt před stělbou vstupní partii



Obr. 3. Východní val a příkop. Výkop pro východní úsek obvodové hradby.
Abb. 3. Ostwall und Graben. Aushub für den östlichen Abschnitt der Ringmauer.



Obr. 4. Oblouk valu a příkopu na jihu.
Abb. 4. Wall- und Grabenbogen im Süden.

hradu. Celé uspořádání by tak, ovšem po dokončení, poněkud připomínalo srpovitý šíjový val 20 km vzdáleného hradu v Doubravici nad Svitavou.

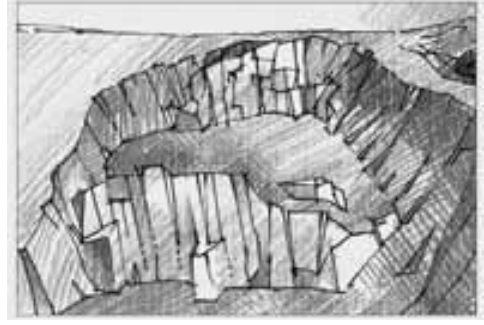
Autor jako architekt vždy obdivoval umění středověkých stavitelů, ale u hradních staveb si více než hodnotných kamenických prvků a vznosného žebroví hradních kaplí všiml spíše náročnosti budování masivních, těžkých hradebních zdí a technických problémů spojených s jejich konstrukcí a statikou, potažmo se způsobem jejich založení. Navíc ho léta fascinuje rozsah zemních prací. Nejednalo se sice o práci kvalifikovanou, ale s tehdejší primitivní mechanizací a jednoduchými nástroji šlo vždy o práci náročnou na počet kopáčů a také na čas. Zmíněné pracovníky musel celou dobu někdo živit a možná v čerstvě kolonizovaném území také chránit. Valové okruhy vně hradů zřejmě vznikaly postupně, ale na lokalitě u Újezdu je zřetelné, že počátek budování hradu představuje jeho navržení a další přípravné zemní práce (srov. Unger 1992).

Přestože ke středověké stavební činnosti existuje literatura (např. Binding 1997), z neformální ankety, kterou autor mezi specialisty provedl, vyplývají poněkud rozdílné představy o tom, jak stavba hradu vlastně postupovala. Jedni tvrdili, že stavitelé nejdříve postavili obytnou věž, kterou nějakým způsobem ohradili a později doplnili o hradbu a palác. Jiní uvádějí, že nejdříve vyzdili obvodovou hradbu a pak teprve posílili obranu okruhem příkopu a valu. Obecně se však předpokládalo přednostní vylámaní šíjového příkopu. Na případu nedokončeného hradu nedaleko Újezdu u Kunštátu je možno vyvodit důležitý, a zčásti technický aspekt zahájení stavby, a to, že lokátor musel mít již od samého počátku k ruce mistra vybaveného organizačním talentem, velkým citem, zkušeností a především představou o konkrétním rozvrhu hradu, tedy jakýmsi projektem. Zahájení stavby hloubením obvodového příkopu a navršením vnějšího valu z vytěženého materiálu nebylo samoučelné. Příkop a val, možná opatřený plotem, mohl chránit staveniště před ohrožením.



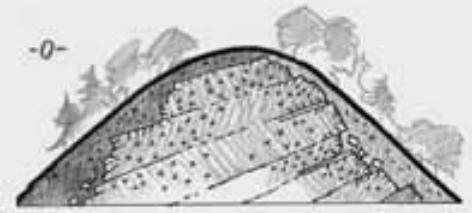
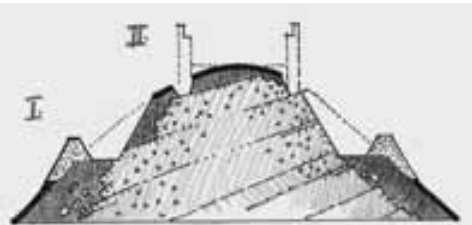
Obr. 5. Západní linie opevnění se skládkou kamene v příkopu.

Abb. 5. Westliche Befestigungslinie mit Steinlager im Graben.



Obr. 6. Čelo hradu (vpravo) s těžebními terasami šijového příkopu.

Abb. 6. Burgfront mit Abbauterrassen des Halsgrabens.



Obr. 7. Schéma postupu zemních prací.

Abb. 7. Schema der Vorgehensweise bei den Erdarbeiten.

Důležitější však bylo to, že výkopové práce na zešíkmení eskarpny a na hraně hradního jádra odhalily kvality skalního podloží pro založení masivní obvodové hradby. Šlo tedy o jakousi formu středověkého geologického průzkumu, jehož výsledky mohly technologii a způsob stavby ovlivnit (obr. 7). Se zemními pracemi se s ohledem na nemožnost pracovat po zámruzu asi spěchalo, ale shodou okolností po dokončení hlavních terénních prací Bohuš přenechal statky v okolí bratru Hartmanovi a snad kolem roku 1265 území opustil. Hartman v té době již patrně stavěl hrad Holštejn, po němž se psal již v roce 1268 (CDB V/2, 115 č. 551; Plaček 2001, 225–227; Papajík 2007, 10–11). Budování hradu tak bylo zastaveno ještě před zažehnutím pecí na pálení vápna a zastavilo se i hloubení šijového příkopu. Problematika zemních prací při zakládání hradu a při jeho dalším rozšiřování leží většinou mimo pozornost stavebních historiků a ani archeologické sondy přes příkop a val nejsou na středověkých lokalitách úplně běžné. Je proto těžké soudit, zda se v našem případě jednalo o postup v té době standardní a nakolik návaznost prací ovlivnily konkrétní

podmínky a požadavky. I když se nestavělo podle stavebních výkresů, představovala stavba hradu ve středověkých poměrech náročnou stavební akci. Vyžadovala velké finanční prostředky a také mimořádné organizační úsilí spojené se značnou zkušeností a technickou dovedností. Racionální postupy tedy nebyly středověkým lidem cizí.

Pokud není uvedeno jinak, autorem vyobrazení je autor textu.

Literatura a prameny

- BINDING, G., 1997: Baubetrieb im Mittelalter. Darmstadt.
- BOLINA, P., 2005: Byl hrad Svojanov u Poličky posledním centrem tzv. úsobrnské provincie? Příspěvek k historii moravsko-českého pomezí II, ČMM CXXIV, 3–46.
- CDB V/1, 2: Codex diplomaticus et epistolaris regni Bohemiae V/1. 1253–1266 (Šebánek, J.–Dušková, S., ed.). Praha 1974; V/2. 1267–1278 (Šebánek, J.–Dušková, S., ed.). Praha 1981.
- PAPAJÍK, D., 2007: Páni z Holštejna. Významný, ale zapomenutý panský rod. České Budějovice.
- PLAČEK, M., 1988: K vývoji hradů v povodí Svitavy, AH 13, 307–320.
- 2001: Ilustrovaná encyklopedie moravských hradů, hrádků a tvrzí. Praha.
- PLAČEK, M.–FUTÁK, P., 2006: Páni z Kunštátu. Rod erbu vrchních pruhů na cestě k trůnu. Praha.
- UNGER, J., 1992: Dvě nedokončená šlechtická sídla z 13. století na jižní Moravě, AH 17, 245–251.

ZUSAMMENFASSUNG

Die Geburt einer Burg. Der unvollendete Bau der Burg in Újezd u Kunštátu

Die Relikte einer unvollendeten Burg in der Nähe der Gemeinde Újezd bei Kunštát sind ein einzigartiger Beleg dafür, wie bei der Gründung einer Burg verfahren wurde, da die Baustelle kurz vor Beendigung der Fundamentarbeiten, noch bevor man mit dem Bau der Mauerkonstruktionen begonnen hatte, aus unbekanntenen Gründen verlassen wurde.

Anhand der Geländespuren ist zu erkennen, dass zunächst die Abböschungen an den Seiten und den Enden des Bergsporns durchgeführt wurden und aus dem Abraummateriale der Außenwall aufgeschüttet wurde. Die Freilegung des Felsuntergrundes der Hauptburg stellte so die mittelalterliche Form einer geologischen Untersuchung dar. Im Anschluss daran wurden die Gräben für die Gründung der Ringmauer ausgehoben, und zwar nur bis zum Tiefniveau der stabilen Sohle. Es wurde erst gar nicht damit angefangen, einen Halsgraben in den gesunden Fels zu brechen.

Aus rein technischer Sicht handelt es sich um den Beleg einer gut organisierten Arbeit, die offenbar unter Aufsicht eines Lokators durchgeführt wurde. Dieser ließ die heute als Vorarbeiten für eine Baustelle genannten Erdarbeiten von einer zahlreichen Gruppe unqualifizierter und deswegen billiger Arbeitskräfte durchführen. Man rechnete mit dem Engagement weit teurerer Spezialkräfte, die Kalk brennen und in Stein mauern konnten. Die unqualifizierten Arbeitskräfte sollten dann damit beginnen, den Halsgraben zu brechen und den Maurern direkt über den kurzen Transportweg qualitative Steine zum Mauern der Ringmauer liefern. Auf der Baustelle befindet sich das wohl einzige Zwischenlager für Bausteine im Westgraben. Das hätte von niemandem besser organisiert werden können.

Falls nicht anders angegeben, alle Abbildungen vom Autor.