

Válek, David

Neolitická keramika z příkopu u jižního vstupu do rondelu v Těšeticích-Kyjovicích

Studia archaeologica Brunensia. 2016, vol. 21, iss. 2, pp. 39-60

ISSN 1805-918X (print); ISSN 2336-4505 (online)

Stable URL (DOI): <https://doi.org/10.5817/SAB2016-2-3>

Stable URL (handle): <https://hdl.handle.net/11222.digilib/136418>

Access Date: 17. 02. 2024

Version: 20220831

Terms of use: Digital Library of the Faculty of Arts, Masaryk University provides access to digitized documents strictly for personal use, unless otherwise specified.

Neolitická keramika z příkopu u jižního vstupu do rondelu v Těšeticích-Kyjovicích

Neolithic pottery from a ditch by the southern entrance to the circular enclosure at the Těšetice-Kyjovice site

David Válek

Abstrakt

Příspěvek pojednává především o keramice lengyelské kultury z výplně rondelového příkopu v Těšeticích-Kyjovicích (okr. Znojmo), která byla získána systematickým výzkumem v roce 1971, a to v prostoru jeho jižního vstupu (čtverce 11f a 11g v sektoru C2). Po krátkém představení terénní situace a metodiky posuzování keramiky je hlavní pozornost věnována kvalitativním a kvantitativním aspektům keramického souboru čítajícího 1088 kusů. Zvláštní pozornost patří stratifikované kolekci (cca 80 % materiálu) a antropomorfním plastikám (5 ks). Příznačné tvary nádob a malovaná výzdoba datují keramický soubor do nejstaršího období lengyelské kultury (fáze Ia MMK). Stručně jsou rovněž zrekapitulovány již publikované keramické nálezy z jiných částí tohoto příkopu. Závěrečné kapitoly patří fragmentarizaci spojené s keramickým materiálem, předlengyelským intruzím kultur s lineární a vypíchanou keramikou i otázce týkající se zaplňování rondelových příkopů.

Klíčová slova

mladý neolit, lengyelská kultura, příkop, rondel, keramika, fragmentarizace, intruze

Abstract

The paper is mainly dealing with Lengyel Culture pottery from the fill of a circular ditch in Těšetice-Kyjovice (Znojmo district), which was obtained during systematic research in 1971 in the area of the southern entrance to the circular ditched enclosure (squares 11f and 11g in sector C2). After a short presentation of the situation on site and the methods of assessment of pottery, the main attention is paid to qualitative and quantitative aspects of the ceramic assemblage comprising 1088 pieces. Special attention is paid to a stratified collection (ca. 80 % of all finds) and to anthropomorphic figurines (5 pieces). Typical vessel forms and the painted decoration date the ceramic assemblage to the earliest phase of Lengyel Culture (phase Ia of Moravian Painted Ware – MPW). The already published ceramic finds from another part of the same ditch also are briefly summarised. The closing chapters are dedicated to fragmentation of ceramic finds, pre-Lengyel intrusions of the Linear Pottery Culture and Stroked Pottery Culture, and to the problem of infilling of circular ditches.

Keywords

Late Neolithic, Lengyel Culture, ditch, circular ditched enclosure, pottery, fragmentation, intrusions

Příspěvek byl vypracován v rámci projektu specifického výzkumu „Archeologická terénní prospekce, exkavace, dokumentace a muzejní prezentace V (MUNI/A/0859/2015)“. Je věnován památce Ing. Miroslava Báalka a doc. PhDr. Pavla Košťuřika, CSc.

1. Úvod

Hlavní pozornost je v následujícím příspěvku věnována zejména keramice lengyelské kultury, která byla získána při exkavaci části výplně rondelového příkopu (objekt č. 61) na lokalitě Těšetice-Kyjovice (k obecné charakteristice lokality viz *Podborský 1988*, 12–14). Studovaný materiál pochází ze čtverců C02_01f a C02_01g v sektoru C2 (obr. 1). Podle původního plánu rondelového příkopu se jedná o čtverce 11f a 11g (*Podborský 1988*, obr. 19). Vzhledem ke skutečnosti, že se tyto polohopisné údaje objevují i na jednotlivých střepech, budu se v následujícím textu držet prvotního označení čtverců. Oba tyto čtverce leží v JV segmentu rondelového příkopu, jehož úsek je vymezen východním a jižním vstupem do vnitřního areálu rondelu. Zájmové čtverce 11f a 11g jsou situovány v těsné blízkosti jižního vstupu, hned na východ od něj. Tato část příkopové výplně byla prozkoumána v roce 1971 (k metodice terénního výzkumu viz *Podborský 1988*, 21–23, 25–28, 32).

2. Terénní situace

Čtverce 11f a 11g vymezují dva kontrolní profily: na západní straně přímo u jižního vstupu je to KB 1 (obr. 2) a na východní straně KB 2 (obr. 3). Na základě jejich charakteristik lze rondelový příkop v tomto úseku popsat následovně: na úrovni podloží (tj. 30–40 cm pod ornici) byl 560–665 cm široký a 345–360 cm hluboký. Jeho stěny byly víceméně přímé a svíraly úhel 70–80°. Ploché dno bylo široké 38–40 cm.

Výplň příkopu tvořilo poměrně kompaktní spodní souvrství III o celkové mocnosti 55 cm. Střední souvrství II reprezentovalo velké množství dostředně uložených mikrovrstviček. Celková mocnost středního souvrství činila 190–200 cm. Svrchní mísovitou depresi (souvrství I) hloubkou 90–115 cm vyplňovaly tři odlišné vrstvy.

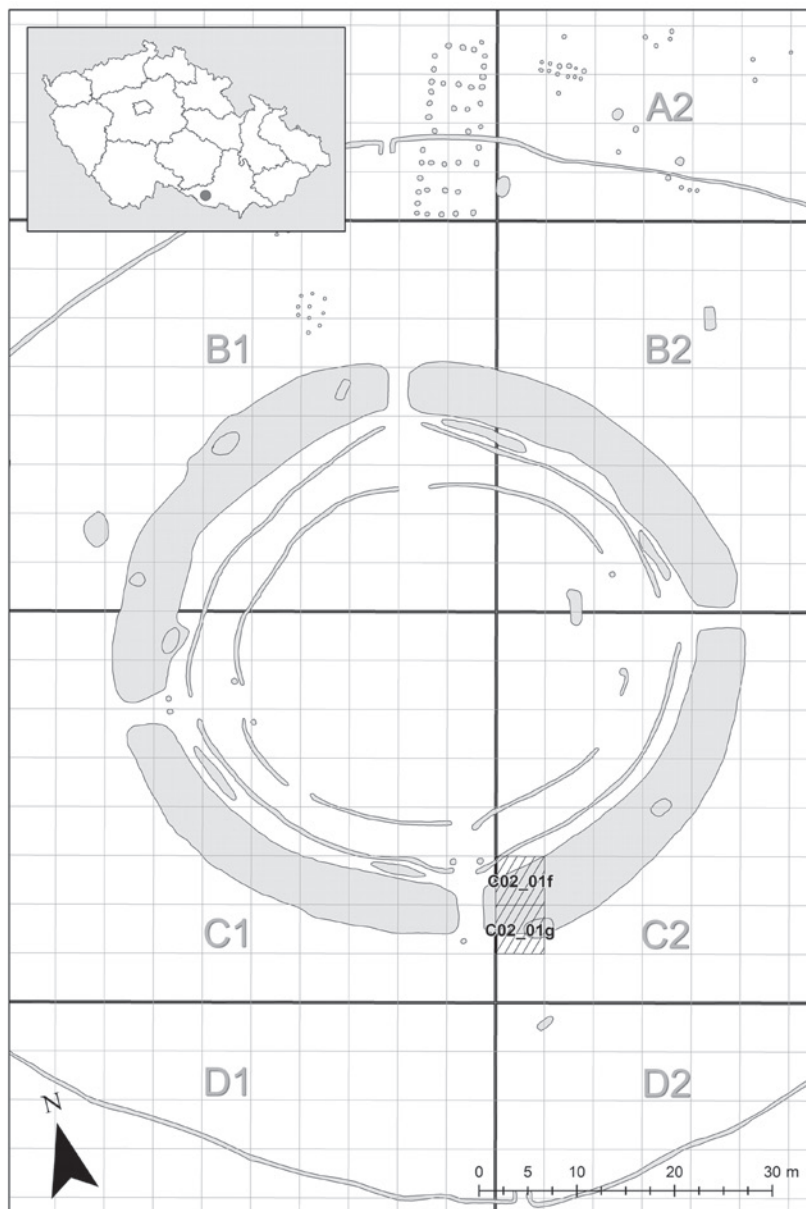
Jednotlivá souvrství mezi oběma kontrolními profily (KB 1 a KB 2) lze tedy vymezit těmito hloubkami: 0–100 cm (souvrství I), 100–300 cm (souvrství II), 300–350 cm (souvrství III).

Na kontrolním profilu KB 2 byl příkop z vnější strany porušen objektem č. 131, který superponoval jeho jižní část (obr. 3). Ve vzniklé depresi se po ukončení funkce příkopu i tohoto objektu vytvořilo svrchní souvrství výplně (I), které podle názoru V. Podborského vzniklo teprve po zániku rondelu za delší dobu přirozených splachů do příkopu, zřejmě však ještě na konci neolitu (*Podborský 1988*, 34–37). Vzhledem k lokaci rondelu na mírném jihovýchodním svahu měly vnější stěny příkopu v jeho JV segmentu nižší absolutní výšku než stěny vnitřní. Šířka západního čela příkopu v jeho JV segmentu činila 550 cm (*Podborský 1988*, 65, 111).

U jižního vstupu do rondelu byla ve sledované výplni příkopu nalezena kamenná destrukce. Šlo o jedinou vrstvu v relativní hloubce 120–140 cm situovanou ve vzdálenosti asi 200 cm od východního čela příkopu. Tato destrukce se skládala vesměs z drobnějších kamenů. Vzhledem ke svážnému terénu, na němž je rondel situován, a v souladu s předpokládaným směrem splachů do příkopu v této části kruhového areálu (viz *Zeman – Havlíček 1988*, 57) předpokládal V. Podborský, že se kameny dostaly do výplně příkopu z vnitřní strany.

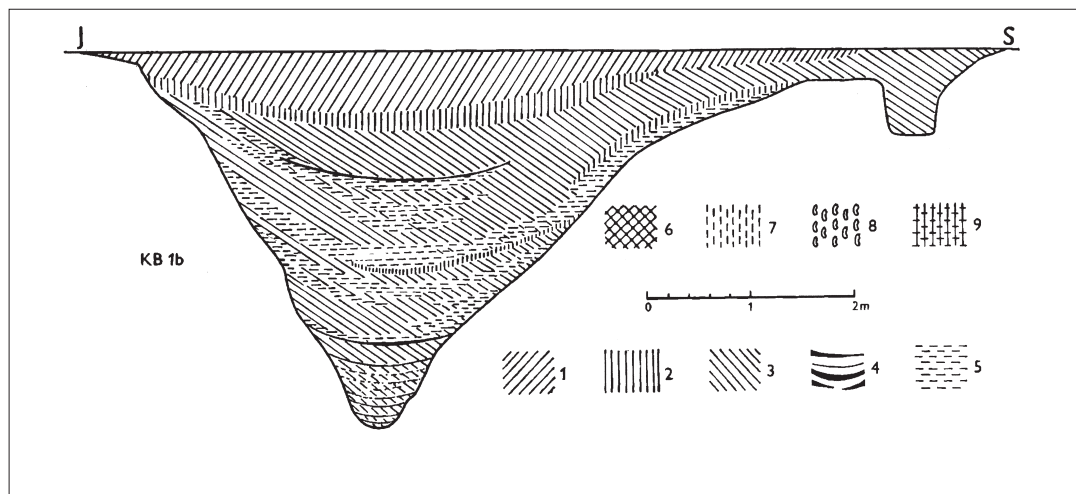
Kameny souvisí spíše s destrukcí nějakého (nevelkého) objektu na vnitřní ploše rondelu postaveného patrně blízko jižního vchodu. Mohlo jít o vydláždění trasy vchodové cesty, resp. o vymezení přístupu k brance v palisádě č. 106 nebo snad o určitou nadzemní konstrukci s kamenným podkladem. Vzhledem k přítomnosti zlomků kamenných podložek v této destrukci je třeba vzít v úvahu i hypotetickou možnost mletí obilí či drcení barviva v blízkosti jižního vstupu (*Podborský 1988*, 112, 114).

Možnou analogii ke kamenům ze záasy příkopu u jižního vchodu do těšetického rondelu



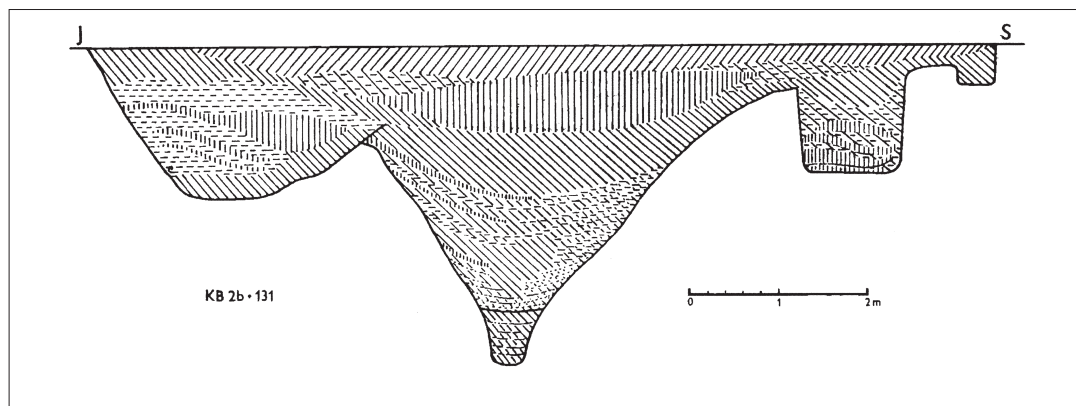
Obr. 1. Těšeticích-Kyjovicích – „Sutny“ I. Plán rondelového příkopu (obj. 61) s vyznačenou polohou čtverců C02_01f a C02_01g (sektor C2) v jeho JV segmentu. Digitalizace: M. Hlavica.

Fig. 1. Těšeticích-Kyjovicích – „Sutny“ I. Plan of circular ditch (Feature 61) with highlighted position of squares C02_01f and C02_01g (sector C2) in its SE segment. Digitization: by M. Hlavica.



Obr. 2. Těšetice-Kyjovice – „Sutny“ I (obj. 61). Kontrolní profil KB 1b. Vysvětlivky: 1 – hnědozem (hnědá lesní půda), 2 – černozem, 3 – šedá (také popelovitá) výplň, 4 – černé sazovité vrstvičky, 5 – spraš, 6 – propálená hlína (včetně mazanice), 7 – ornice, 8 – vápenité konkrerce („cicváry“), 9 – drobkovitá černozem (typická pro výplně objektů kultury s vypíchanou keramikou; podle *Podborský 1988*, obr. 20).

Fig. 2. Těšetice-Kyjovice – “Sutny” I (Feature 61). Control cross-section KB 1b. Legend: 1 – brown earth (cambisol), 2 – chernozem, 3 – grey (also ashy) fill, 4 – black sooty layers, 5 – loess, 6 – fired clay (including clay daub), 7 – topsoil, 8 – calcareous concretions, 9 – crumbly chernozem (typical for the fills of features of Stroked Pottery Culture; after *Podborský 1988*, obr. 20).



Obr. 3. Těšetice-Kyjovice – „Sutny“ I (obj. 61). Kontrolní profil KB 2b s objektem č. 131 (podle *Podborský 1988*, obr. 22).

Fig. 3. Těšetice-Kyjovice – “Sutny” I (Feature 61). Control cross-section KB 2b with Feature No. 131 (after *Podborský 1988*, obr. 22).

bychom mohli najít u kruhového areálu lengyelské kultury v Nových Bránicích (okr. Brno-venkov). Na základě geofyzikální prospekce zde byla objevena úzká liniová struktura vedoucí z vnějšku přes prostor pravděpodobného východního vstupu přímo do centra rondelu. Autoři průzkumu uvažují, že jednou z možných interpretací by mohl být (dlážděný) chodník, který vymezoval přístupovou cestu (*Milo et al. 2015*, 69, obr. 3–4).

3. Metodika posuzování keramiky

Při klasifikaci keramických zlomků jsem vycházel z popisného systému *Numerický kód moravské malované keramiky* (dále jen MMK; *Podborský et al. 1977*). Inspiroval jsem se též zpracováním keramiky z příkopu rondelu ve Vchynicích (*Řídský et al. 2012*). Do databáze, vytvořené v programu Microsoft Office Access 2007, jsem vkládal všechny střepy opatřené inventárním čísly. Pokud bych se omezil jen na výběr části střepů s větší vypovídací hodnotou (okraje, dna, zdobené kusy), mohlo by dojít ke zkreslení statistických výsledků.

Sledoval jsem počet kusů, z nichž je daný střep slepen. Zjišťování potenciální příslušnosti jednotlivých střepů k těmž jedinci se mi jeví při velkém objemu inventárních čísel jako velmi problematické, zvláště pokud mohou být zlomky z téže nádoby rozptýleny nejen v rámci příkopu, ale také v jiných objektech mimo příkop (jak bylo zjištěno u antropomorfních plastik – viz *Podborský 1985*, 25).

V případě udávaných hloubek (vrstev) se jedná o relativní hloubky měřené od začištěné úrovně sprašového podloží (*Podborský 1988*, 28). Stupeň zachovalosti nádob jsem zredukoval na tři kategorie: okrajové části, střepy z těl nádob (výdutě/stěny) a zlomky s dochovaným dnem. Některé okraje nebo dna prisuzované hrncům mohly původně patřit jiným hrncovitým nádobám (zvláště putnám).

Střepy jsem vážil s přesností na 1 gram. Jejich velikost jsem určoval v kategoriích po cm (např. 3, 6 atd.) vkládáním do příslušných čtverců (např. 3 × 3 cm, 6 × 6 cm atd.). Zaznamenával jsem průměrnou tloušťku stěny střepu. Na lomech jsem posuzoval stupeň abraze a vyčlenil jsem přitom tři skupiny: ostrohranné kusy, částečně otřelé kusy, zcela otřelé kusy.

Keramickou hmotu jsem podle zrnitosti (přihlížel jsem k průměrné velikosti zrn) rozlišoval na tu bez ostříva, na jemnozrnnou (obsahující zrna do velikosti cca 2 mm) a na zrnitou (u níž je velikost zrn větší než cca 2 mm). Příměsi jiného druhu (organický materiál, slída), než jsou úlomky hornin (kamínky), jsem evidoval pouze ve výraznějších případech. Ojedinelé kousky červeného barviva v podobě drobných hrudek hematitu, které se občas v keramické hmotě také vyskytly, jsem mezi příměsemi neregistroval, neboť jsou přirozenou součástí natěžené suroviny (*Hložek – Gregerová 2007*, 85).

Stopy uchování červeného barviva na vnitřních stěnách nádob nezahrnuji mezi druhy výzdoby (coby plošný červený nátěr). Plastické výčnělky a rohata ucha měly zřejmě kromě výzdobného účelu také praktickou funkci uplatňující se při manipulaci s nádobami. Rohata ucha s otvory jsou charakteristická s výjimkou některých mís pro putny. Tomuto druhu keramických nádob jsem proto přisoudil i samostatně dochované exempláře těchto uch nebo výdutě s jejich pozůstatky.

4. Keramika lengyelské kultury

Zatímco u většiny keramických zlomků jsou v popiscích rozlišeny kusy pocházející ze čtverců 11f (16 %) a 11g (62 %), u zbývajících 22 % jsou jako místo nálezů uvedeny oba tyto čtverce (11f, g). Celkový počet keramických zlomků z nádob lengyelské kultury z tohoto příkopového úseku činí 1088 kusů. Části figurálních

Souvrství	Hloubka	Střepy MMK	Střepy MMK	Intruze
	(v cm)	(počet kusů)	(hmotnost v g)	(počet kusů)
I	povrch	20	431	
	0–20	10	379	
	30–40	1	30	
	60–80	0	0	VpK (1 ks)
	80–100	3	449	
II	140–160	79	2195	
	160–180	113	3116	
	180–200	199	6025	
	200–220	105	3042	
	220–240	77	2569	LnK (1 ks)
	240–260	69	2143	
	260–280	43	1388	
	270–290	1	13	
	280–300	32	896	
III	320–340	85	3152	
	360–380	45	1546	LnK (1 ks)

Tab. 1. Těšetice-Kyjovice – „Sutny“ I (obj. 61). Přehled stratifikovaných keramických nálezů z příkopu ve čtvercích 11f a 11g (sektor C2).

Tab. 1. Těšetice-Kyjovice – “Sutny” I (Feature 61). An overview of stratified ceramic finds from the ditch in squares 11f and 11g (sector C2).

Inv. č.	Počet zlomků	Čtverec	Hloubka v cm (počet kusů)	Hmotnost (v g)
K-44.223	3	11f	160 – 180 (2 ks), 180 – 200 (1 ks)	48
K-44.319	3	11f	160 – 180 (1 ks), 180 – 200 (2 ks)	79
K-44.496/1	2	11g	220 (1 ks), 220 – 240 (1 ks)	85
K-44.549	2	11g	240 – 260 (1 ks), 260 – 280 (1 ks)	83
K-44.525	3	11g	180 – 200 (1 ks), 220 – 240 (2 ks)	375

Tab. 2. Těšetice-Kyjovice – „Sutny“ I (obj. 61). Keramické zlomky lengyelské kultury spleené z více kusů pocházejících z různých vrstev příkopu ve čtvercích 11f a 11g (sektor C2).

Tab. 2. Těšetice-Kyjovice – “Sutny” I (Feature 61). Ceramic fragments of Lengyel Culture glued together from multiple pieces found in various layers of the ditch in squares 11f and 11g (sector C2).

Druhy nádob	Části nádob				
	okraje	výdutě	dna	rohatá ucha	celkem (ks)
hrnce	28	3	41	0	72
hříby	1	2	0	0	3
putny	0	24	1	2	27
poháry	2	0	0	0	2
mísy	42	17	10	0	69
mísy na nožce	0	3	9	0	12
pohárky	2	0	2	0	4
celkem kusů	75	49	63	2	189

Tab. 3. Těšetice-Kyjovice – „Sutny“ I (obj. 61). Dochované části z jednotlivých druhů nádob, které se podařilo identifikovat v rámci čtverců 11f a 11g (sektor C2).

Tab. 3. Těšetice-Kyjovice – „Sutny“ I (Feature 61). Preserved parts of individual types of vessels, which were identified in squares 11f and 11g (sector C2).

(ženských) plastik, které odsud rovněž pocházejí, jsou hodnoceny zvlášť.

Výplň příkopu byla odebírána po mechanických vrstvách o mocnosti 20 cm. Nejvíce náleží pochází z hloubky 180–200 cm, více než sto keramických kusů bylo zaznamenáno také ve vrstvách 160–180 cm a 200–220 cm. Minimální počty střepů vykazují svrchní vrstvy. Nejhlubší vrstva je vymezena 360–380 cm (tab. 1). Nemale množství keramických zlomků (17 %) je evidováno z kontrolního profilu KB 1 bez bližší stratifikace.

Naprostá většina keramických jedinců je tvořena jediným fragmentem. Pět střepů je slepeno ze dvou nebo tří zlomků pocházejících z různých hloubek. Ty na sebe většinou navazují, pouze v jednom případě činí hloubkový rozdíl 20 cm (tab. 2). V rámci téže vrstvy se v některých případech podařilo slepit ponejvíce dva, méně často i tři zlomky. Škála vrstev je přitom poměrně široká (12 hloubkových úrovní).

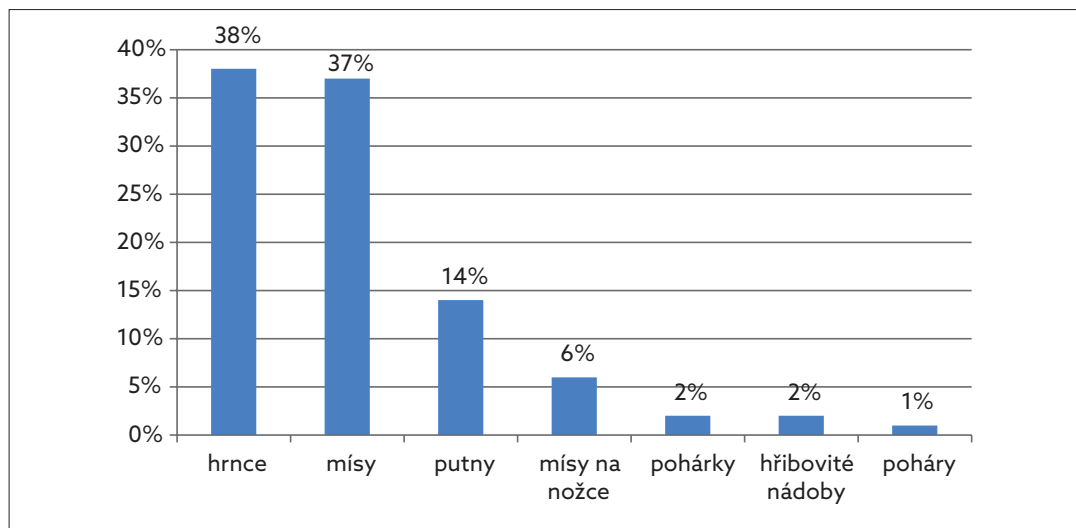
Nejlehčí střep (okraj z misky) vážil pouhé 3 g, váha nejtěžšího kusu (dna z hrnce) činila naopak 726 g. Hmotnost keramických zlomků se nejčastěji pohybuje v hodnotách mezi 11 až 20 g (37 %). Třebaže vrstvy 0–20 cm a 80–100 cm

obsahovaly menší množství střepů, jednotlivé keramické zlomky odsud byly větší, takže jejich celková váha proto vykazuje vyšší hodnoty.

Nejmenší střepy měly velikostní kategorii 3, nejčastěji byly zastoupeny střepy velikosti 4 (33 %). Největší střep (dna z hrnce) pocházející z hloubky 320–340 cm (souvrství III) se umístil do čtverce 17 × 17 cm. Z hlediska tloušťky stěn keramických zlomků jsou v souboru zastoupeny kusy s hodnotami od 3 mm až do 21 mm. Tenkostěnné kusy (10 %), jejichž stěna dosahuje maximální tloušťky 5 mm, jsou ve výrazně menšině oproti silnostěnným zlomkům (90 %).

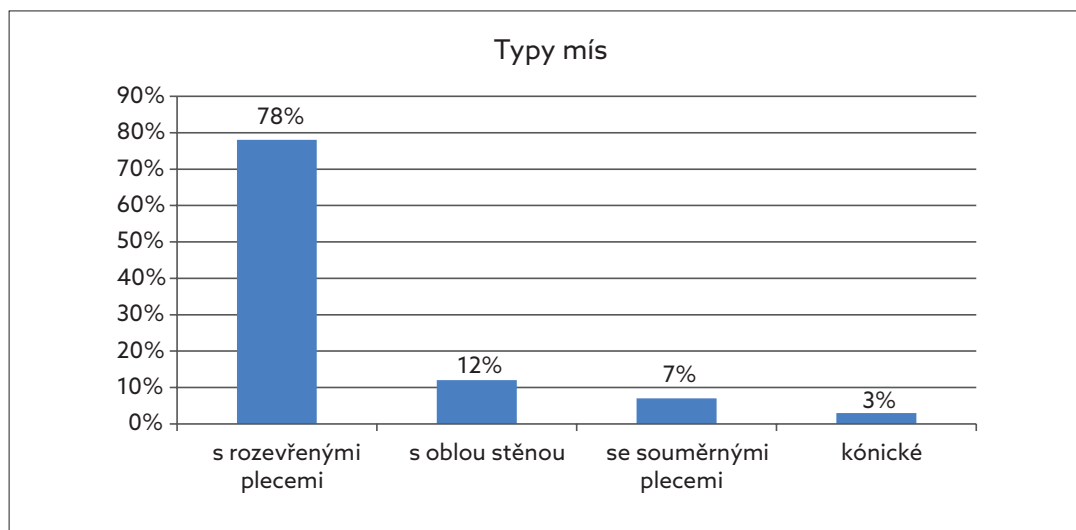
Měřitelné průměry okrajových částí nádob se pohybovaly většinou v rozmezí od 10 cm do 30 cm. Nejfrekventovanější byly hodnoty okolo 15 cm. Nejmenší naměřený průměr činí pouhých 5 cm, jeho protějškem je zlomek s naměřeným průměrem 40 cm. U den se pohybovaly průměry v rozmezích od 3 cm do 22 cm, přičemž nejčastější byly hodnoty 10–12 cm.

Z hlediska stupně abraze vykazuje nejvíce střepů ostré hrany (41 %), poté následují částečně otřelé zlomky (35 %), zbývající střepy mají lomy výrazně abradované (24 %). Početní rozdíly mezi jednotlivými skupinami nejsou ovšem



Graf 1. Těšetice-Kyjovice – „Sutny“ I (obj. 61). Procentuální zastoupení určitelných druhů nádob ve čtvercích 11f a 11g (sektor C2).

Graph 1. Těšetice-Kyjovice – “Sutny” I (Feature 61). Percentage of identifiable types of vessels in squares 11f and 11g (sector C2).



Graf 2. Těšetice-Kyjovice – „Sutny“ I (obj. 61). Procentuální zastoupení jednotlivých typů mís ve čtvercích 11f a 11g (sektor C2).

Graph 2. Těšetice-Kyjovice – “Sutny” I (Feature 61). Percentage of individual types of bowls in squares 11f and 11g (sector C2).

nijak výrazné. Keramické těsto obsahovalo zpravidla ostřívo v podobě zrněk hornin (ostrohraných i zaoblených). Absenci ostříva vykazovalo pouze 7 ks. Jemnozrná hmota byla zaznamenána u 15 % fragmentů. Materiál, z něhož byla zhotovena naprostá většina zlomků, je možno charakterizovat jako zrnitý (85 %). V příměsích se občas výrazněji projevil organický materiál a jen zcela výjimečně také slída.

Zdáleka nejpočetnější keramickou skupinu z hlediska stavu zachovalosti tvoří výdutě (76 %), s velkým odstupem pak následují okraje (13 %) a dna (11 %). Samostatně se dochovala dvě rohatá ucha s otvory a jeden výčnělek. V rámci identifikovatelných druhů nádob mají největší zastoupení hrnce (obr. 4: 5, 6) a mísy, dále se vyskytly také putny (obr. 4: 11) a mísy na nožce (obr. 4: 10). Celkovou tvarovou skladbu ještě doplňují zlomky z hřibovitých nádob, pohárů a pohárků (graf 1, tab. 3).

S výjimkou dvou hrnkovitých pohárků (obr. 4: 3) bylo možno typologicky blíže vyčlenit většinu fragmentů mís (graf 2). Dominují mezi nimi exempláře s rozevřenými plecemi (obr. 4: 1, 2, 7), zastoupeny jsou ale též kusy se souměrnými plecemi (obr. 4: 8), s oblou stěnou a v jednom případě rovněž kónická mísa (obr. 4: 4). Vzhledem k její velké plytkosti nelze vyloučit, že se jedná o okrajovou část z pokličky. Té může patřit také jeden rekonstruovatelný fragment přisuzovaný menší misce na nožce (obr. 4: 10). Plece dvou mís jsou výrazně rozevřené.

Nejčastějším zaznamenaným druhem výzdoby je malba kombinovaná v několika případech s výčnělky nebo rohatými uchy. Zaujímá především vnější stěny nádob. Z hlediska technik bylo možno ojedinele rozpoznat prostou malbu hnědou nebo častěji červenou barvou, zvláště však prostou červeno-žlutou malbu, která je v jednom případě navíc doplněna vyškrabáváním, dále pak plošný červený nátěr a žlutou malbu na červeném nátěru.

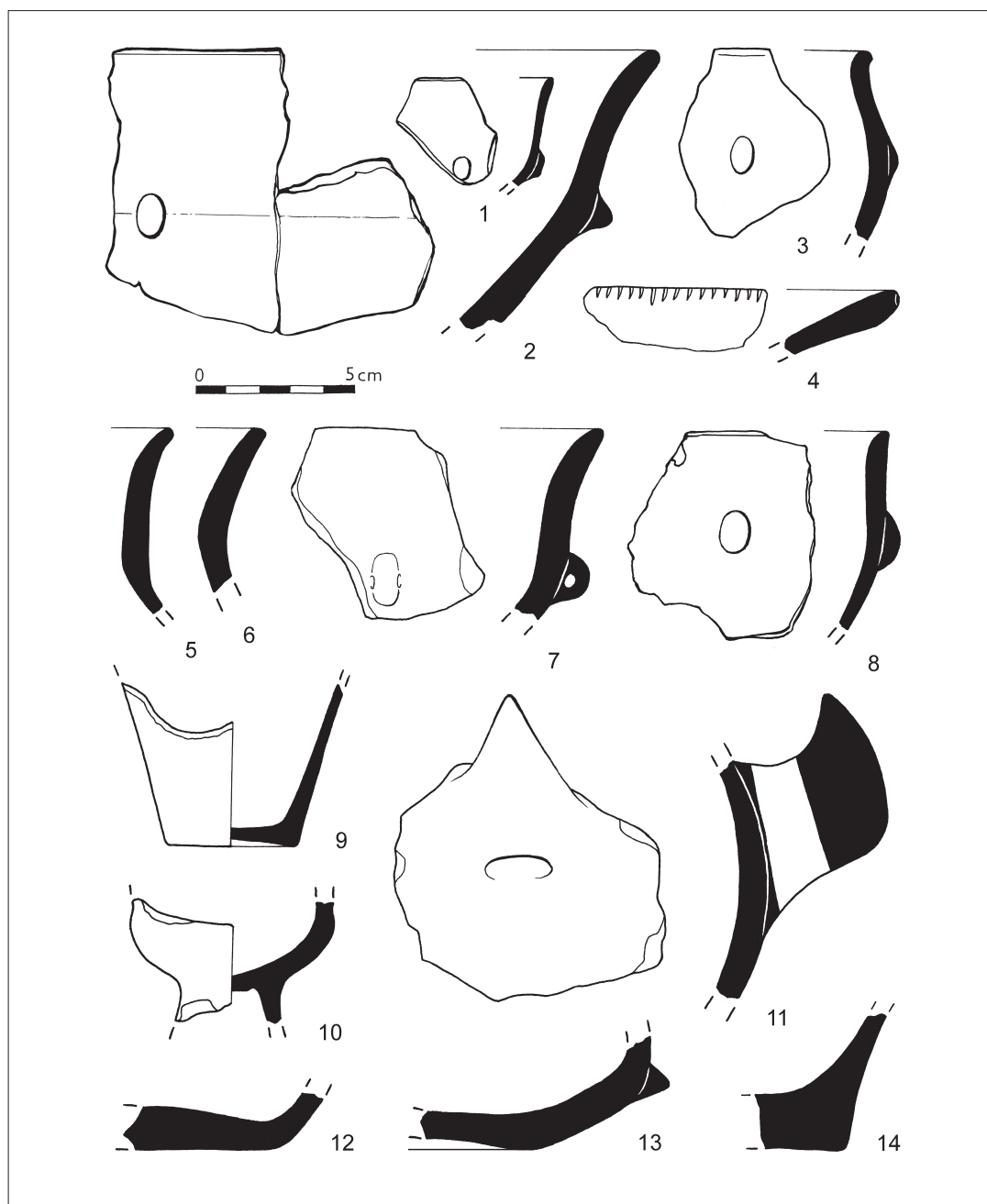
Mezi identifikovanými malovanými prvky výrazně převládají pruhy (obr. 5: 4, 8: 1), dále se vyskytl čtverec, kosočtverec, trojúhelník, kolečko, elipsa a tělísko přímé. V rámci rozpoznávaných motivů se jedná především o vertikální (obr. 5: 2) nebo horizontální (obr. 5: 1, 7: 1) pruhy. Jednotlivými případy je doložena rovněž zubořezová šachovnice (obr. 5: 3) a motiv tvořený většími vertikálními tělisky (obr. 5: 5, 7: 2).

Hned na druhém místě po malbě se na zlomcích nádob nejčastěji objevují plastické aplikace v podobě výčnělků nebo rohatých uch, z nichž většina je opatřena otvory (tab. 4). Nepočítáme-li samostatné kusy, dochovaly se výčnělky a ucha na výdutích, a to po jednom exempláři. Výjimkou je pouze poškozené rohaté ouško s otvorem umístěné na spodku drobotvaré putny.

Mezi výčnělky zcela převažují varianty svíse protáhlé (obr. 4: 8). Pomineme-li dva poškozené výčnělky, doplňují jejich celkovou tvarovou škálu následující typy: polokulovitý, kuželovitý (obr. 4: 13), vysedlý, svíse protáhlý s horizontálním otvorem (obr. 4: 7) a kuželovitý s horizontálním otvorem. V rámci rohatých uch s otvory nebylo možno u většiny kusů z důvodu poškození blíže určit typ. U klasifikovatelných kusů se jedná o tyto varianty: stlačené s otvorem, protáhlé s otvorem (obr. 4: 11) a oblé s otvorem. Kompletní výčet uzavírá protáhlé rohaté ucho.

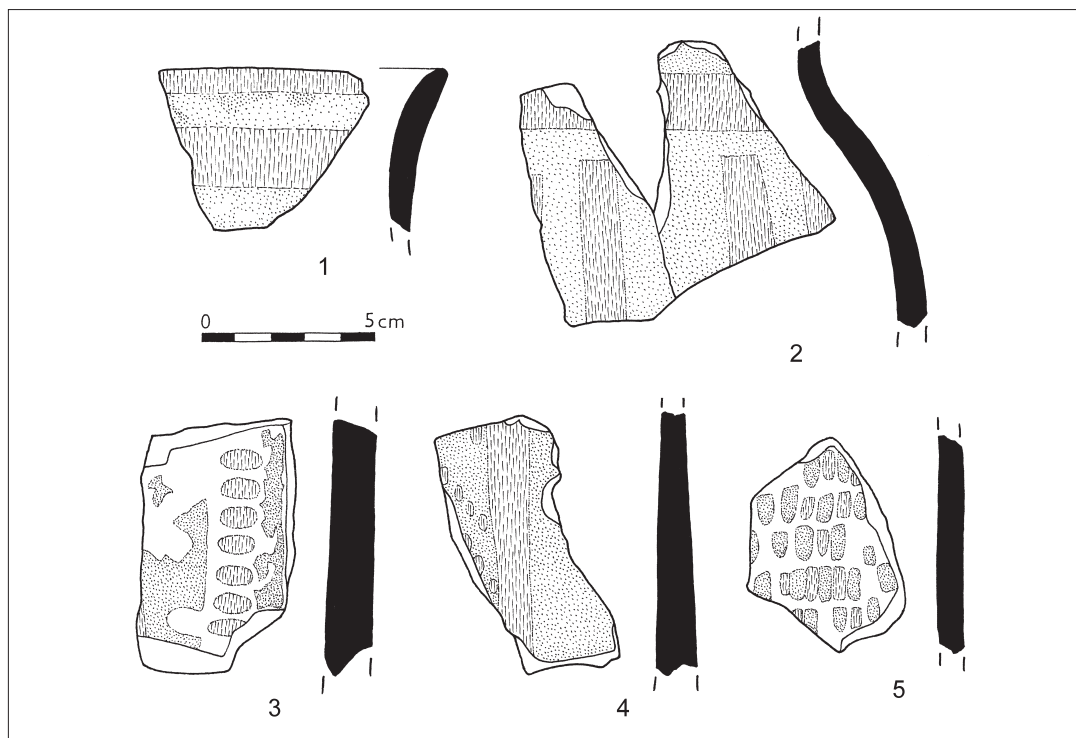
Na okraji dosti plytké mísy (příp. pokličky) a na jedné výduti se vyskytla linie krátkých vertikálních záseků (obr. 4: 4). K reliktvům vhloubené výzdoby lze zařadit také ojedinelý vertikální zásek na jině z výdutí, který je navíc doprovázený výčnělkem.

Na vnitřní stěně bezmála 30 výdutí a 6 den je doloženo uchovávaní červeného barviva. Z identifikovaných druhů nádob se jedná o dna z hrnců, výdutí z putny a dna z pohárku. Stopy červeného barviva se vzácněji objevily též na lomu některých střepů. V případě jednoho zlomku lze hovořit též o uchovávaní žlutého



Obr. 4. Těšetice-Kyjovice – „Sutny” I (obj. 61). Výběr keramiky lengyelské kultury ze čtverců 11f a 11g (sektor C2). Kresba D. Válek a D. Švalbachová.

Fig. 4. Těšetice-Kyjovice – “Sutny” I (Feature 61). Selection of Lengyel Culture pottery from squares 11f and 11g (sector C2). Drawing by D. Válek and D. Švalbachová.



Obř. 5. Těšetice-Kyjovice – „Sutny“ I (obj. 61). Výběř keramiky lengyelské kultury s malovanou výzdobou ze čtverců 11f a 11g (sektor C2). Kresba D. Válek.

Fig. 5. Těšetice-Kyjovice – “Sutny” I (Feature 61). Selection of Lengyel Culture pottery with painted decoration from squares 11f and 11g (sector C2). Drawing by D. Válek.

Plastické aplikace na nádobách	Zastoupení (%)
svisle protáhlé výčnělky	50
polokulovité výčnělky	2
kuželovité výčnělky	7
vysedlé výčnělky	2
svisle protáhlé výčnělky s horizontálním otvorem	7
kuželovité výčnělky s horizontálním otvorem	2
rohatá ucha protáhlá	2
rohatá ucha stlačená s otvorem	17
rohatá ucha protáhlá s otvorem	9
rohatá ucha oblá s otvorem	2

Tab. 4. Těšetice-Kyjovice – „Sutny“ I (obj. 61). Procentuální zastoupení jednotlivých typů výčnělků a rohatých uch ve čtvercích 11f a 11g (sektor C2).

Tab. 4. Těšetice-Kyjovice – “Sutny” I (Feature 61). Percentage of individual types of knobs and horned handles in squares 11f and 11g (sector C2).

barviva. Ojedinele se na vnitřní stěně vyskytly také příškvary. Z hříbovité nádoby (její okrajové části) zřejmě pochází střep, na jehož lomu je polovina kruhového otvoru o průměru 7 mm (viz např. *Kazdová 1984*, tab. 64: 4, 5).

5. Stratifikovaný soubor lengyelské keramiky

Stratifikovaný soubor lengyelské keramiky tvoří 82 % celkového objemu keramiky zachycené ve čtvercích 11f a 11g (tab. 1). Výdutě jsou v jednotlivých vrstvách zastoupeny přibližně 80 %. Početní poměr mezi okraji a dny z příslušných hloubek je zhruba vyrovnaný. V rámci materiálu (celkového množství střepů) z konkrétních výškových úrovní bylo možno určit druhy nádob cca v 15 až 20 %.

Ve většině vrstev převažují střepy o hmotnostní kategorii 11–20 g. Ve dvou hloubkových úrovních (220–240 cm a 260–280 cm) je poměr mezi váhovými kategoriemi 11–20 g a 21–30 g téměř vyrovnaný. Určitou výjimku představuje vrstva 80–100 cm, kde dva ze tří střepů váží více než 51 g. Poněkud neobvyklá je také situace u šesti střepů ze souvrství III, kdy váha jednoho každého z nich nepřesahuje 10 g.

Převážná většina střepů v jednotlivých hloubkách spadá do velikostních kategorií 4 a 5. Ve vrstvách 260–280 cm (souvrství II) a 360–380 cm (souvrství III) dokonce velikostní kategorie 5 výrazně převažuje. Jediný zaznamenaný střep z vrstvy 30–40 cm má velikost 7 a velikost dvou ze tří střepů z vrstvy 80–100 cm je větší než 10. Tloušťka stěn nádob se většinou pohybuje v rozmezí 6–8 mm.

Ostrohranné střepy silně převažovaly (60 %) v nejspodnější vrstvě (360–380 cm), výrazněji byly zastoupeny také ve třech hloubkových úrovních (140–160 cm, 160–180 cm a 200–220 cm) v rámci souvrství II. Ve většině vrstev však byly zastoupeny spíše částečně otřelé střepy. Zcela otřelé zlomky

tvořily 9 z 10 kusů ve vrstvě 0–20 cm, většinové zastoupení (39 %) měly také ve vrstvě 220–240 cm (souvrství II). V přibližně vyrovnaném počtu byly ostrohranné a částečně otřelé kusy obsaženy ve vrstvě 320–340 cm (souvrství III).

Výzdoba (ať už malovaná, plastická, vhloubená či jejich kombinace) je na keramice z jednotlivých vrstev zastoupena v rozmezí od cca 15 % do 30 %. První zdobené střepy se vyskytly až ve vrstvě 80–100 cm. Pak už se objevovaly s různou intenzitou ve všech dalších hloubkových úrovních.

6. Antropomorfní plastiky

Ze čtverce 11g pochází celkem pět stratifikovaných fragmentů lidských plastik (z toho tři kusy by měly prokazatelně prezentovat ženskou plastiku). Byly vyzvednuty ve vrstvách 100–120 cm, 120–140 cm (2 ks), 180–200 cm a 220–240 cm. Ve všech případech jde o souvrství II. Jedná se o tyto části plastik: hlava; hlava s částí trupu; trup s krkem, ale bez paží; hýždě s částí trupu a část trupu (tab. 5). Na dvou kusech je doložena červená malba na žlutém nátěru.

Blíže jsem měl možnost posoudit kus rozměrnější figury tvořený levou polovinou hýždě s pasem (pravá část hýždě se dochovala jen torzovitě; obr. 6a–b). Tento fragment je slepen ze čtyř kusů, které pochází z hloubky 120–140 cm. Kus váží 365 g, je ostrohranný a keramickou hmotu, z níž je vytvořen, lze charakterizovat jako zrnitou. Plastickým nálepem je znázorněno levé koleno (*Podborský 1985*, tab. 36: 3).

Z dalších objevených kusů byly podrobněji popsány tři zlomky. Z hloubky 100–120 cm pochází větší část hlavy lidské plastiky s realisticky vyznačenými (vyrytými) rysy obličeje (*Podborský 1985*, 31, tab. 8: 1). Z vrstvy 220–240 cm byla vyzvednuta polovina hrudi se stylizovanou hlavou na dlouhém krku. Z hrudi vyčnívá šikmo vzhůru levá ručka. Kuželovitá hlava má drobnými výčnělky vyznačeny uši a nos. Na hrudi je



Obr. 6. Těšetice-Kyjovice – „Sutny“ I (obj. 61). Torzo antropomorfní plastiky ze čtverce 11g (sektor C2). Čelní (a) a zadní (b) pohled. Foto D. Válek.

Fig. 6. Těšetice-Kyjovice – “Sutny” I (Feature 61). Torso of an anthropomorphic figurine from square 11g (sector C2). Front view (a) and back view (b). Photo by D. Válek.

Část plastiky	Čtverec	Hloubka
levá nožka	9f	100–120 cm
trup	9g	220 cm
trup	9g	220 cm
hlava	11g	100–120 cm
levé hýždě s částí trupu	11g	120–140 cm
část trupu	11g	120–140 cm
trup bez hlavy a bez paží	11g	180–200 cm
hlava a část levého trupu	11g	220–240 cm

Tab. 5. Těšetice-Kyjovice – „Sutny“ I (obj. 61). Části antropomorfních plastik z okolí jižního vstupu do rondelu (souvství II).

Tab. 5. Těšetice-Kyjovice – “Sutny” I (Feature 61). Parts of anthropomorphic figurines from the neighbourhood of the southern entrance to the circular ditched enclosure (sequence of layers II).



Obr. 7. Těšetice-Kyjovice – „Sutny“ I (obj. 61). 1–2: ukázky keramiky s malovanou výzdobou ze čtverce 11g (sektor C2). Foto D. Válek.

Fig. 7. Těšetice-Kyjovice – “Sutny” I (Feature 61). 1–2: Examples of painted pottery from square 11g (sector C2). Photo by D. Válek.

plasticky znázorněno levé ňadro. Povrch pokrývá výrazný žlutý nátěr se stopami červené malby. Rozpoznatelný je červený lem kořene paže a V-ornament na obou stranách hrdla (Čížmář *ed.* 2008, 185; Podborský 1985, 31, tab. 16: 1).

Poslední blíže popsany fragment z hloubky 180–200 cm představuje hrud s krkem menší ženské plastiky, jejíž ručky původně směřovaly rovněž šikmo vzhůru. Plastické výčnělky znázorňují kromě ňader také pupík. Na povrchu je souvislý žlutý nátěr. Červená malba lemující ňadra snad původně představovala náhrdelník (Čížmář *ed.* 2008, 187; Podborský 1985, 31, tab. 29: 2).

7. Datace lengyelského keramického souboru

Chronologicky citlivé prvky staršího stupně lengyelské kultury vykazuje pouze menšina stře-

pů. Z keramických tvarů k nim patří zejména jeden okraj a dvě výdutě z hřibovitých nádob (Kazdová 1984, 255). Všechny ovšem pochází z kontrolního profilu KB 1, aniž by byly blíže stratifikovány. Signifikantní je také převaha mís s mírně rozevřenými plecemi. Všechny pět zlomků antropomorfních plastik lze ztotožnit se střelickým typem charakteristickým pro fázi Ia MMK (Podborský 1985, 22, 65–70).

Pro starší stupeň lengyelské kultury svědčí zejména některé charakteristické výzdobné prvky aplikované v malované výzdobě. Je to zvláště přítomnost červeno-žlutých barevných kombinací (obr. 5, 7), vzácný doklad techniky vyškrabávání na žlutě natřeném podkladu a dominantní zastoupení pruhů coby malovaných prvků i motivů (obr. 5: 2). S náplní staršího stupně lengyelské kultury se shoduje rovněž převaha svisle protáhlých výčnělků na nádobách.

Dva specifické malované prvky (elipsa a tělísko přímé) spolu se dvěma příznačnými malovanými motivy (fragmentem zubořezové šachovnice a motivem tvořeným vertikálními tělísky) spadají vysloveně do fáze Ia MMK (*Kazdová 1984, 255*). Střep s elipsou a jiný zlomek s výjimečně zachovalým motivem vertikálních tělísek (obr. 5: 5, 7: 2) pochází z hloubky 240–260 cm. Téměř souvrství (II), avšak jiné hloubkové úrovni (160–180 cm) náleží i fragment výdutě s pruhem a tělísky (obr. 5: 4, 8: 1). O posledním kusu s motivem zubořezové šachovnice (obr. 5: 3) je známo pouze to, že pochází z nejspodnějšího souvrství III.

Geografická poloha sídliště (okraj Dyjsko-svrateckého úvalu, který tu přechází v Jevišovickou pahorkatinu – viz *Zeman 1988, 16*) fáze Ia MMK v Těšeticích-Kyjovicích spolu s přítomností rondelu odpovídá také současným chronologickým poznatkům získaným z radiokarbonových dat (*Kuča et al. 2012, 57, 59*).

8. Keramika lengyelské kultury z jímých úseků příkopu

Keramikou lengyelské kultury z prostoru severního a jižního vstupu do rondelu v Těšeticích-Kyjovicích se ve své bakalářské diplomové práci zabývala M. Vašinová (*2010*). V rámci jižního vstupu měla k dispozici materiál z JZ segmentu příkopu (čtverce 9f a 9g v sektoru C1). Z výplně příkopu po obou stranách severního vstupu pochází přibližně dvakrát více keramických zlomků než z východního čela JZ segmentu příkopu u jižního vstupu. M. Vašinová posoudila vybrané keramické zlomky (v případě severního vstupu 683 ks, v případě jižního vstupu 325 ks).

Obecně lze konstatovat, že keramický soubor lengyelské kultury z prostoru severního a jižního vstupu do rondelu je velmi fragmentární. Nejvíce keramických zlomků obsahovalo střední souvrství II, nejméně jich bylo ve spodním souvrství III.

Dominantní byla zrnitá keramická hmota o velikosti zrn nad 2 mm. Zatímco početní zastoupení okrajů a den bylo u severního vstupu vyvážené (21 %), západě od jižního vstupu bylo den (11 %) přibližně o polovinu méně než okrajů (23 %).

V rámci keramických tříd byly v obou souborech identifikovány hrnce (příp. jiné hrncovité tvary) a mísy (příp. mísy na nožce). Množství identifikovaných zlomků z hrnců nebo jiných hrncovitých tvarů bylo u obou vstupů přibližně srovnatelné (cca 10 %). U severního vstupu převažovaly mísy (17 %) nad hrnci (11 %). Bylo jich zde přibližně dva a půl krát více než u jižního vchodu (7 %; *Vašinová 2010*).

Nejvíce naběraček v rámci sídliště lengyelské kultury v Těšeticích-Kyjovicích bylo zastoupeno právě v příkopu rondelu (cca 30 %). Jejich největší koncentrace byla ve svrchních vrstvách příkopu do hloubky 180 cm (zvláště pak ve vrstvách 20–40 cm, 40–60 cm a 80–100 cm). Značná zlomkovitost materiálu nasvědčuje spíše sekundárnímu odpadu z doby po ukončení primárního účelu této kruhové struktury (*Lan-gweilová 2008, 13, 19, 55–56*).

Výzdoba byla zaznamenána na 30–40 % střepů jak u severního, tak u jižního vstupu. Z hlediska výzdoby měla na keramice hlavní zastoupení malba (v obou souborech 22 %), která ale byla špatně zachovalá. Nejčastěji zdobila pouze vnější stěnu nádob. Technika malby byla čitelnější spíše na kusech z prostoru jižního než severního vstupu. U obou vstupů převládal plošný nátěr nad prostou malbou, vyskytla se též malba s vyškrabáváním. Uplatnily se zejména barvy červená a žlutá, vyskytla se však též barva hnědá (coby metamorfované žluté barvi-vo) a růžová. V rámci malovaných prvků jsou doloženy náznaky pruhů, koleček nebo elips, v menší míře se objevila také tělíška či vlnice.

Zatímco u severního vstupu se zastoupení malované a plastické výzdoby (cca 22 %) příliš neliší, u jižního vstupu výrazně převažuje malovaná (22 %) výzdoba nad plastickou (8,5 %).

Z prostoru severního vstupu pochází mnohem více výčnělků a uch než z blízkosti jižního vstupu. Výčnělky z příkopu u severního vstupu také vykazují větší variabilitu než výčnělky od jižního vstupu. Nejčastěji zastoupeným typem byl výčnělek polokulovitý (30–36 %).

Na jedné výdutí z jižního vstupu je pod odlomeným uchem doložena rýsovaná výzdoba: svazek zalamujících se tenkých linií. Na fragmentu z putny v blízkosti severního vstupu se zase objevila řada drobných vpichů. Vhloubená výzdoba se vzácně vyskytla spíše na keramice z prostoru jižního vstupu. Jednalo se o linie krátkých vertikálních záseků, linie elipsovitých záseků a velké nepravidelné jamky. Některé střepey dokládají někdejší uchovávání červeného barviva v nádobách. V jednom případě je doloženo též vzácnější uložení žlutého barviva (Vašínová 2010).

Z prostoru severního a jižního vstupu do rondelu pochází také části antropomorfních plastik. Jedná se o levé hýždě, pravé hýždě, část nožky (severní vstup), dva trupy a levou nožku (jižní vstup – tab. 5). Jednotlivé zlomky byly nalezeny v různých hloubkách: 40–60 cm, 100–120 cm, 160–180 cm, 220 cm (2 ks) a 260–280 cm. Jedná se převážně o střední souvrství II, pouze jeden kus je ze svrchního souvrství I.

S výjimkou části nožky lze všechny fragmenty ztotožnit s plastikami střelického typu fáze Ia MMK. Většinou jde o ženské plastiky, pouze v jednom případě svědčí plochá hrud' bez znázornění nader pro mužskou plastiku. Jedna z figurek má znázorněna obě nadra i pupík, jiná zase šikmá žebra na zádech. U jednoho kusu je patrná červeno-žlutá malba (Vašínová 2010, 43–45).

Výčet plastik zpestřují rovněž dvě zvířecí figurky. V obou případech se jedná o části trupu. Jeden fragment byl nalezen v blízkosti severního vstupu (čtverec 8d), a to v hloubce 40–60 cm. Druhý exemplář pochází z prostoru jižního vstupu (čtverec 9f), z hloubky 20–40 cm – rov-

něž tedy ze souvrství I (Vašínová 2010, 46).

Menší kolekce lengyelské keramiky byla získána při revizním výzkumu intaktní části příkopu v létě 2012 v místě kontrolního profilu KB 16b (sektor B1). Jednalo se zejména o výdutě. V rámci identifikovatelných druhů nádob byly v tomto souboru zastoupeny zvláště fragmenty z hrnců a mís. Střepey větších rozměrů (velikostní kategorie 7–9), jejichž hrany byly ostré nebo jen částečně otřelé, pocházely výlučně ze spodních partií příkopu. Nejčtenějším druhem dekorace nádob byly pozůstatky červeno-žlutého malování (Válek et al. 2013, 225–226).

9. Fragmentarizace keramiky se zaměřením na figurální plastiku

Zlomkovitost je jednou z charakteristik archeologických pramenů, zvláště ze sídlištního kontextu. Fragmentarizace artefaktů z hlediska jejich společenského významu si v prostředí balkánského neolitu a eneolitu všimá J. Chapman (1999). Artefakty rozbité z různých důvodů (náhodně, během používání či vědomě) byly předmětem záměrného a strukturovaného ukládání ve formě „odpadu“. Prostřednictvím jednotlivých částí artefaktu mohli být propojeni různí (živí i mrtví) členové neolitické společnosti. Role artefaktu se v průběhu fragmentarizace mohla měnit. Význam „produkce odpadu“ danou společností bude u různých druhů artefaktů a jejich znaků odlišný (Pavlů 1999, 25).

Příčinám zlomkovitosti a rozptylu jednotlivých fragmentů byla věnována pozornost především v souvislosti s neolitickou figurální plastikou. Odpovědi na tuto otázku se mnohdy hledají v sociokulturní sféře (záměrné ničení plastik během rituálů). K poškození alespoň části sošek však mohlo docházet i z řady jiných příčin počínaje samotným výpalem a konče postdepozicičními procesy spojenými především s následnými sídelními aktivita-

mi na polykulturních lokalitách, jakou představují i Těšetice-Kyjovice (*Hložek – Kazdová 2007*, 55, 59).

Důkazy o záměrném rozbíjení (několikačetné fraktury) přinesla analýza 500 kusů keramických antropomorfních plastik z tellové lokality Dolnoslav v Bulharsku (pozdní eneolit). Asi třetina fragmentů se poté „těšila“ zvláštní úctě. Vypovídá o tom jejich druhotné přepálení, malba bílou nebo červenou barvou nanesená na lomových plochách či stopy po manipulaci s těmito torzi. Zdá se, že fragmentarizace plastik byla zřejmě stejně tak důležitým procesem jako jejich tvorba. Variabilita zlomků sošek a jejich postfragmentárních úprav spolu s různou prostorovou distribucí (a to i z hlediska příslušných částí plastik) nepochybně odráží různorodé vztahy mezi členy dávné lidské komunity na této lokalitě (*Chapman – Gaydar-ska 2007*, 113–142).

Figurální plastiky různého provedení a v různém stádiu zachování pochází také ze sídelních areálů s rondely (*Řídský 2011*, 24). Z moravských rondelových lokalit jich bylo dosud nejvíce objeveno v Těšeticích-Kyjovicích. K roku 1985 se jednalo celkem o 314 kusů antropomorfních (94 %) i zoomorfních (6 %) plastik. Od té doby jejich počet ještě vzrostl. Těšeticko-kyjovický soubor plastik je unikátní svou chronologickou homogeností: s výjimkou jediného kusu zapadá celá kolekce do fáze Ia MMK. Z výplně příkopu rondelu bylo získáno něco málo přes 140 kusů figurální plastiky (45 % z celkového množství). Z jeho jižní poloviny jich pochází téměř dvojnásobný počet (89 ks) než ze severní poloviny (45 ks; *Podborský 1985*, 21–36).

10. Keramické intruze

V souboru se vyskytly tři silnostěnné střepy, které by podle charakteru keramické hmoty

mohly patřit kultuře s lineární keramikou. Jedná se o dvě výdutě a jeden fragment dna slepený ze dvou kusů. Hloubka byla zaznamenána u dvou zlomků: menší z výdutí spočívala v souvrství III, a to v nejspodnější vrstvě 360–380 cm (druhá z výdutí pochází z kontrolního profilu KB 1), dno bylo vyzvednuto z hloubky 220–240 cm (souvrství II). Předlengyelskému horizontu náleží bezpečně jedna větší zdobená výduť kultury s vypíchanou keramikou ze souvrství I (hloubka 60–80 cm; tab. 1; obr. 8: 2).

V průběhu revizního výzkumu části rondelového příkopu v srpnu 2012 byly zachyceny též střepy lineární keramiky. Nejvíce jich pocházelo z ornice, pouhé tři kusy byly zjištěny v intaktní výplni příkopu (facie B; vrstvy 40–60 cm, 80–100 cm a 120–140 cm). V ornici byl nalezen též jeden silně zvětralý střep vypíchané keramiky. Jiné dva zlomky spočívaly v intaktní výplni, a to ve středních partiích příkopu (facie C; vrstvy 140–160 cm a 180–200 cm; *Válek et al. 2013*, 225).

Sídliště kultury s lineární keramikou se nachází v severovýchodní části prozkoumané plochy (*Vostrovská – Prokeš 2013*, 94). Geofyzikálním průzkumem bylo zjištěno, že větší část lineárního sídliště se rozkládá dále směrem na severovýchod (*Milo 2013*, 84). Objekty kultury s vypíchanou keramikou se vyskytují hlavně při západním okraji odkryté plochy v sektorech B1 a C1 až C2. Některé se nachází přímo v prostoru mladoneolitického rondelu. Z terénní situace je zřejmé, že tyto objekty nebyly v době jeho výstavby již funkční. Při hloubení příkopu mohl být navíc ne jeden objekt či hrob této kultury zničen. Ze svrchního příkopového souvrství I jsou uváděny zlomky nádob z jejího mladšího stupně (*Kazdová 1988*, 117–118; *Kazdová 2005*, 81, 87; *Podborský 1988*, 124).

Pro přítomnost starších keramických intruzí (jednoho střepu lineární keramiky a několika zlomků vypíchané keramiky stupňů II–III) ve svrchní a částečně i ve střední části příkopu rondelu ve Vchynicích (okr. Litoměřice) existují



Obr. 8. Těšetice-Kyjovice – „Sutny“ I (obj. 61). Střep s malovanou výzdobou (1) a zlomek vypíchané keramiky (2) ze čtverce 11g (sektor C2). Foto D. Válek.

Fig. 8. Těšetice-Kyjovice – “Sutny” I (Feature 61). Shard with painted decoration (1) and fragment of stroked pottery (2) from square 11g (sector C2). Photo by D. Válek.

celkem tři možná vysvětlení: tyto fragmenty se do výplně mohly dostat přírodními postdepozicičními procesy z kulturního souvrství; během záměrného zahazování odpadu v příkopu zeminou z okolí rondelu; nebo v důsledku destrukce možného valu navršeného během hloubení příkopu, kdy bylo porušeno starší kulturní souvrství (Řídký et al. 2012, 687).

11. Zaplňování rondelových příkopů

Soubory artefaktů včetně keramiky z různých vertikálních a horizontálních úrovní rondelových příkopů představují z kvalitativního i kvantitativního hlediska značně různorodý materiál (Řídký et al. 2012, 684). Terénní pozorování v průběhu výzkumů i poznatky experimentální archeologie dokazují, že zaplňování spodních částí příkopu (jejich den) v důsledku eroze hli-

něných stěn dešťovými splachy může proběhnout velmi rychle. Po zpevnění stěn vegetací v časovém horizontu několika málo měsíců je však další akumulací proces výrazně zpomalen, ne-li dokonce zastaven (Kazdová 1998, 63; Podborský 1988, 250, obr. 57b; Řídký et al. 2012, 686; Šumberová 2012, 62).

Na základě analýzy artefaktů z výplní příkopů čtyřnásobného rondelu 1 v Kolíně (okr. Kolín) a jednoduchého rondelu ve Vchynicích (okr. Litoměřice) bylo zjištěno, že jejich spodní (splachové) vrstvy vykazovaly jen nepočtené nálezy. Nejvíce artefaktů obsahovaly střední a svrchní vrstvy, které se vytvářely průběžně poté, co příkopy ztratily svůj původní účel a přestaly být udržovány. Tyto partie příkopů byly dlouhodobě zaplňovány jak přirozeně v důsledku přírodních procesů (např. sesuvy půdy), tak intencionálně lidskou činností – tj. ukládáním odpadu, planýrkami apod. (Řídký et al. 2014). Zdrojem

materiálu, kterým se příkop zaplňoval, mohl být rovněž val navršený v blízkosti příkopu (Lisá et al. 2013, 145; Válek et al. 2013, 232–233).

Události spojené s depozičními procesy vytváří v rondelových příkopech specifický druh výplně. Skladba a celkový charakter artefaktů (např. absence celých keramických nádob) odpovídají běžnému odpadu z neolitických sídlišť. Archeologické nálezy z příkopových výplní nemají většinou nic společného s dobou vzniku a využívání rondelů. Radiokarbonová data spolu s relativní chronologií keramiky (časově mladší nálezy ve spodních partiích příkopu) navíc svědčí o přemisťování (snad i opakovaném) materiálu v rámci výplně. K těmto redepozicím (promíchání obsahu) nepochybně přispívaly také zjišťované reparace příkopů (Řídký et al. 2014).

Podle situace na profilech KB 1 a KB 2 v Těšeticích-Kyjovicích (asymetrický průběh vrstevních ploch souvrství II vzhledem ke svislé ose příkopu) se tato část příkopu zaplňovala splachy zejména z vnitřního kruhového areálu (Zeman – Havlíček 1988, 57). Většina keramického materiálu však naproti tomu pochází ze čtverce 11g, tedy z prostoru jižní poloviny příkopu. Tato skutečnost svědčí spíše o jeho zanášení z vnějšího prostoru. Také v největším vnitřním příkopu č. 1 rondelu I v Kolíně se keramické nálezy a další artefakty koncentrovaly na vnější straně příkopu (Řídký et al. 2014, 584).

Na základě slepitelných kusů antropomorfních plastik z Těšetic-Kyjovic se zjistilo, že jejich jednotlivé zlomky (včetně těch z rondelového příkopu) pochází z různých, často od sebe značně vzdálených objektů. V rámci zásypu rondelového příkopu se části sošek objevovaly v rozdílných hloubkových úrovních. Podle terénních poznatků pokračovaly sídlištní aktivity na vnitřním prostranství rondelu i poté, kdy byl příkop již z větší míry zaplněn (Podborský 1985, 25–26, 32). Jednotlivé fragmenty plastik se tak do částečně otevřeného příkopu mohly dostat společně s běžným sídlištním odpadem a s původní

funkcí rondelu tedy nemusely mít nic společného (Řídký 2011, 24).

12. Závěry

Většina keramického materiálu lengyelské kultury z prostoru vymezeného kontrolními profilem KB 1 a KB 2 byla zachycena ve čtverci 11g, tedy v prostoru blíže vnější hrany příkopu. Tato skutečnost, která by mohla poukazovat na hlavní směr přísunu materiálu do jeho výplně, je však poněkud v rozporu s geologicko-pedologickými poznatky vztahujícími se k této části příkopu (Zeman – Havlíček 1988, 57).

Do hloubky 1 m (souvrství I) obsahovaly vrstvy jen minimum keramických nálezů. Nejvíce artefaktů bylo zachyceno v souvrství II, a to v rozmezí hloubek 160–220 cm (tab. 1). Nálezově chudé nebyly ani partie u dna příkopu (souvrství III), což ostatně prokázal také revizní výzkum intaktní části příkopu v místech kontrolního profilu KB 16b (Válek et al. 2013, 226). U vchynického rondelu byla situace odlišná, neboť jeho dno a přilehlé vertikální partie vykazovaly skrovný počet nálezů (Řídký et al. 2012, 684).

Naprostá většina keramických kusů je tvořena jediným fragmentem. Navzdory výrazné převaze silnostěnných zlomků (90 %), jsou v souboru ojediněle zastoupeny též fragmenty miniaturních nádobek (např. mističky nebo putýnky – obr. 4: 1, 9). Převládají zrnité keramické zlomky s ostrými nebo částečně ořelými hranami, což může poukazovat na to, že se fragmenty dostávaly do výplně příkopu v bezprostřední blízkosti jižního vchodu nedlouho po rozbití nádob – nejspíš v důsledku ukládání odpadu (nikoliv splachy). Podél cest dochází ke zvýšené skartaci, a to nejen běžného sekundárního odpadu, ale také odpadu primárního (Řídký et al. 2012, 685).

V keramickém souboru zcela převažují výduť nad okrají a dny, což platí také pro materiál

z výplně příkopu ve Vchynicích (Řídký *et al.* 2012, 639). Z hlediska identifikovatelných druhů nádob se jedná zvláště o hrnce (příp. jiné hrncovité tvary – zejména putny) a mísy (tab. 3, grafy 1 a 2). Některé keramické tvary (části hřibovitých nádob, převaha mís s mírně rozvřenými plecemi) mají i chronologický význam.

Pro dataci souboru jsou však důležité především výzdobné prvky uplatněné v malbě: přítomnost červeno-žlutých barevných kombinací (obr. 5), doklad techniky vyškrabávání, dominantní zastoupení pruhů coby malovaných prvků i motivů (obr. 7: 1, 8: 1). Příznačná je také převaha visle protáhlých výčnělků. Všechny tyto znaky náleží staršímu stupni lengyelské kultury.

Literatura

- Čižmář, Z. ed. 2008: Život a smrt v mladší době kamenné. Brno – Znojmo.
- Hložek, M. – Gregerová, M. 2007: Mikropetrografické rozborý neolitické keramiky z Těšetice-Kyjovic. In: Kazdová, E. – Podborský, V. (eds.), Studium sociálních a duchovních struktur pravěku. Brno, 81–90.
- Hložek, M. – Kazdová, E. 2007: Fragmentárnost nálezů lengyelské figurální plastiky ve světle experimentů. In: Tichý, R. (ed.), Otázky neolitu a eneolitu našich zemí 2006: Archeologické studie Univerzity Hradec Králové. Svazek 1. Hradec Králové, 55–60.
- Chapman, J. 1999: Where are the Missing Parts? A Study of Artifact Fragmentation. Památky archeologické XC, 5–22.
- Chapman, J. – Gaydarska, B. 2007: Parts and Wholes. Fragmentation in Prehistoric Context. Oxford.
- Kazdová, E. 1984: Těšetice-Kyjovice 1. Starší stupeň kultury s moravskou malovanou keramikou. Brno.
- Kazdová, E. 1988: Osídlení lidu s vypíchanou keramikou v Sutnách u Těšetice-Kyjovic. Sborník prací Filozofické fakulty brněnské univerzity E 33, 109–120.
- Kazdová, E. 1998: Poznámky k intruzím keramiky v neolitických sídlištních objektech. In: Prostředník, J. – Vokolek, V. (eds.), Otázky neolitu a eneolitu našich zemí. Turnov – Hradec Králové, 60–70.
- Kazdová, E. 2005: Osada a hroby lidu s vypíchanou keramikou. In: Podborský, V. et al.: Pravěk mik-

Elipsa a tělísko (obr. 7: 2) spolu s malovaným motivem zuborezové šachovnice (obr. 5: 3) představují charakteristický projev fáze Ia MMK. Do nejstaršího období lengyelské kultury na Moravě zapadá svým provedením (střelický typ) také všech pět zlomků antropomorfních plastik (tab. 5, obr. 6a–b).

Cizorodou složku představují v tomto souboru lengyelské keramiky tři případné lineární střepy ze střední (souvství II) a spodní (souvství III) partie příkopu identifikované ovšem pouze na základě charakteru keramické hmoty (tab. 1). Starší intruzí je zato bezpečně zdobená výduť patřící kultuře s vypíchanou keramikou vyzvednutá ze svrchního příkopového souvrství I (obr. 8: 2).

roregionu potoka Těšetičky/Únanovky. K problematice pravěkých sociálních struktur. Brno, 80–88.

- Kuča, M. – Kovář, J. J. – Nývtová Fišáková, M. – Škrdla, P. – Prokeš, L. – Vaškovyč, M. – Schenk, Z. 2012: Chronologie neolitu na Moravě: předběžné výsledky. Přehled výzkumů 53/1, 51–64.
- Langweilová, P. 2008: Naběračky lidu s moravskou malovanou keramikou z lokality Těšetice-Kyjovice. Bakalářská diplomová práce. Ústav archeologie a muzeologie Filozofické fakulty Masarykovy univerzity. Brno.
- Lisá, L. – Bajer, A. – Válek, D. – Květina, P. – Šumberová, R. 2013: Micromorphological Evidence of Neolithic Rondel-like Ditch Infillings. Case Studies from Těšetice-Kyjovice and Kolín, Czech Republic. Interdisciplinaria Archaeologica. Natural Sciences in Archaeology 4/2, 135–146.
- Milo, P. 2013: Sídliská a sídliskové objekty na lokalitě Těšetice-Kyjovice „Sutny“ z pohledu geomagnetického průzkumu. Studia archaeologica Brunensia 18/1, 71–91.
- Milo, P. – Kuča, M. – Zeman, J. 2015: Průzkum mlado-neolitického rondelu v Nových Bránicích, okr. Brno-venkov. Studia archaeologica Brunensia 20/2, 65–76.
- Pavliš, I. 1999: Komentář k článku J. Chapmana Where are the Missing Parts? A Study of Artifact Fragmentation. Památky archeologické XC, 25.

- Podborský, V. 1985: Těšetice-Kyjovice 2. Figurální plastika lidu s moravskou malovanou keramikou. Brno.
- Podborský, V. 1988: Těšetice-Kyjovice 4. Rondel osady lidu s moravskou malovanou keramikou. Brno.
- Podborský, V. – Kazdová, E. – Koštuřík, P. – Weber, Z. 1977: Numerický kód moravské malované keramiky. Problémy deskripce v archeologii. Brno.
- Řůdký, J. 2011: Rondely a struktura sídelních areálů v mladoneolitickém období. *Dissertationes archaeologicae Brunenses/Pragensesque* 10. Praha – Brno.
- Řůdký, J. – Končelová, M. – Šumberová, R. – Limburský, P. – Květina, P. 2014: How Were Neolithic Ditches Filled In? Deposition Study of Two Enclosures from Bohemia. *European Journal of Archaeology* 17/4, 579–601.
- Řůdký, J. – Květina, P. – Půlpán, M. – Kovačiková, L. – Stolz, D. – Brejcha, R. – Šreinová, B. – Šrein V. 2012: Analýza a interpretace nálezů z příkopu neolitického rondelu ve Vchynicích (okr. Litoměřice). *Archeologické rozhledy* LXIV, 628–694.
- Šumberová, R. 2012: Neolitické rondely a hroby v trase obchvatu silnice I/38 mimo Kolín. Přeběžná informace o průběhu výzkumu v roce 2008: Sborník prací Filozofické fakulty brněnské univerzity M 17, 47–64.
- Válek, D. – Lisá, L. – Doláková, N. – Uhlířová, H. – Bajer, A. 2013: Nové poznatky o genezi sedimentů a artefaktuální výpovědi výplně rondelového příkopu v Těšeticech-Kyjovicích (okr. Znojmo). *Časopis Moravského muzea – vědy společenské* XCVIII/2, 215–238.
- Vašínová, M. 2010: Vyhodnocení keramického materiálu severního a jižního vstupu rondelu na lokalitě Těšetice-Kyjovice – Sutny. Bakalářská diplomová práce. Ústav archeologie a muzeologie Filozofické fakulty Masarykovy univerzity. Brno.
- Vostrovská, I. – Prokeš, L. 2013: Model chronologického vývoje sídliště kultury s lineární keramikou v Těšeticech-Kyjovicích „Sutnách“. *Studia archaeologica Brunensia* 18/1, 93–135.
- Zeman, A. 1988: Geologie lokality a okolí. In: Podborský, V., Těšetice-Kyjovice 4. Rondel osady lidu s moravskou malovanou keramikou. Brno, 16–21.
- Zeman, A. – Havlíček, P. 1988: Geologická expertíza příkopu. In: Podborský, V., Těšetice-Kyjovice 4. Rondel osady lidu s moravskou malovanou keramikou. Brno, 56–64.

Neolithic pottery from a ditch by the southern entrance to the circular enclosure at the Těšetice-Kyjovice site

The paper is dealing with Lengyel Culture pottery which was obtained during excavation of a part of the fill of a circular ditch (Feature No. 61) at the Těšetice-Kyjovice site. The material studied comes from squares 11f and 11g (today referred to as C02_01f and C02_01g) in sector C2, which are situated in immediate neighbourhood of the southern entrance to the circular ditched enclosure (Fig. 1). Squares 11f and 11g are delimited by control cross-sections KB 1 (western side, Fig. 2) and KB 2 (eastern side, Fig. 3). On the basis of their characteristics we can describe the circular ditch in this sector as follows: at the level of subsoil (i.e. 30–40 cm below the topsoil layer) it was 560–665 cm wide and 345–360 cm deep. Its walls were more or less straight and included an angle of 70–80°. The flat bottom was 38–40 cm wide. The fill

of the ditch consisted of three different sequences of layers (Podborský 1988, 34–37). The total number of ceramic fragments of Lengyel Culture vessels is 1088. Most of them were found in a depth of 180–200 cm. The lowest numbers of shards were found in the uppermost layers (Tab. 1). The vast majority of ceramic individuals are represented by a single fragment each. 90 % of these fragments are thick-walled and their average wall thickness is more than 5 mm. The weight of ceramic fragments usually varies between 11 and 20 g and their size is ca. 4 × 4 cm. More than 40 % of all shards exhibit sharp edges on breaks. The most numerous (76 %) ceramic group with regard to the state of preservation is represented by bellies. The highest representation among the vessel types identified have pots and bowls (Graph 1, Tab. 3). The

most frequent types of decoration recorded are simple red-yellow painting (Fig. 7: 1) and various relief appliqués (Tab. 4) in the form of knobs (Fig. 4: 2) or horned handles (Fig. 4: 11). The painted elements and patterns identified are distinctly dominated by stripes (Fig. 5: 1, 2). Square 11g yielded a total of five stratified fragments of Střelice-type anthropomorphic figurines of the phase Ia MPW (Tab. 5; Fig. 6a-b; Podborský 1985, 31). Two of them show red painting on yellow background. The early stage of Lengyel Culture is associated with three fragments of mushroom-shaped vessels (Tab. 3) and prevailing bowls with moderately opening shoulders (Graph 2). Within the phase Ia MPW undoubtedly falls the painted dentil checkerboard pattern (Fig. 5: 3) and the

pattern composed of vertical corpuscles (Fig. 5: 5, 7: 2). The assemblage studied also contained three thick-walled fragments, which according to the character of clay material might belong to Linear Pottery Culture. Within the pre-Lengyel horizon undoubtedly falls a large decorated belly of the Stroked Pottery Culture (Tab. 1; Fig. 8: 2). Judging from the asymmetrical course of layers in sections KB 1 and KB 2, this part of the ditch must have been filled in with runoff material from mainly the inner ditched enclosure (Zeman – Havlíček 1988, 57). Most ceramic fragments, however, come from square 11g (i.e. from the area of the southern half of the ditch), which rather indicates that the ditch has been filled in from the external area.

Mgr. David Válek

- Ústav archeologie a muzeologie, Filozofická fakulta, Masarykova univerzita, Arna Nováka 1, 602 00 Brno
75414@mail.muni.cz
-