

Beljak Pažinová, Noémi

## Vrcholnostředověký hrad Petuša

*Archaeologia historica*. 2017, vol. 42, iss. 2, pp. 453-467

ISSN 0231-5823 (print); ISSN 2336-4386 (online)

Stable URL (DOI): <https://doi.org/10.5817/AH2017-2-3>

Stable URL (handle): <https://hdl.handle.net/11222.digilib/137040>

Access Date: 16. 02. 2024

Version: 20220831

Terms of use: Digital Library of the Faculty of Arts, Masaryk University provides access to digitized documents strictly for personal use, unless otherwise specified.

## VRCHOLNOSTREDOVEKÝ HRAD PEŤUŠA

NOÉMI BELJAK PAŽINOVÁ

**Abstrakt:** Cieľom článku je predstaviť vedeckej verejnosti výskum a zistené poznatky o zaniknutom hrade Peťuša a polemizovať o jeho postmedieválnom využívaní. Vrcholno- a neskorostredoveký hrad oválneho pôdorysu (40 × 20 m) sa nachádza pri Zvolene vo vizuálnej vzdialenosti od kráľovského Pustého hradu. Archeologický výskum na lokalite realizuje od roku 2011 Katedra archeológie Univerzity Konštantína Filozofa v Nitre. K tomuto sídlu zatiaľ nie sú známe takmer žiadne písomné alebo ikonografické pramene. Hrad obkolesuje mohutná kamenná obvodová hradba. Na nádvorí boli doposiaľ objavené pozostatky hlavne drevohlinitej, menej kamennej architektúry. Výstavbu sídla datujeme na základe bohatej materiálnej kultúry do záveru 13. storočia. Jeho najväčší rozkvet je badateľný v závere stredoveku v 14. a 15. storočí, v priebehu ktorého zaniká. Výnimku objavenú vo vrchnej kultúrnej vrstve tvorí jedna rekonštruovateľná novoveká nádoba zo 16. storočia. Taktiež sa objavili jasné indicie, že z pôvodného kamennými segmentmi obloženého valcového plášťa cisterny boli po zániku hradu postupne vyťažené a z hradu zrejme odnášané opracované kamene.

**Kľúčové slová:** hrad Peťuša – archeologický výskum – terénna situácia – vrcholný a neskorý stredovek – včasný novovek.

### *Pet'usa Castle from the High Middle Ages*

**Abstract:** This paper seeks to present to the specialist public research into the defunct Peťuša castle and its results, as well as to discuss its post-medieval use. The castle was built on an oval ground plan (40 × 20 m) and functioned in the high and late Middle Ages. It is located near the town of Zvolen, within view of the Pustý hrad castle. Archaeological research into the location started in 2011 and has been conducted by the Department of Archaeology of the University of Constantine the Philosopher in Nitra. Virtually no written and iconographic sources related to the castle are known. The castle is encircled by a mighty stone wall. Remains of earth and timber structures and sporadic remains of stone architecture were unearthed in the courtyard. The origin of the castle is placed, on the basis of rich material culture, to the late 13th century. The castle had its heyday in the high Middle Ages, in the 14th century and in the 15th century, when it ceased to exist. An exceptional find is a modern-age vessel from the 16th century excavated in the upper cultural layer, which is possible to reconstruct. There is also clear evidence that worked stones from the coating of a cylindrical water tower were removed from it after the decline of the castle and transferred elsewhere.

**Key words:** Peťuša castle – archaeological research – terrain context – high and late Middle Ages – early modern age.

Dejinami zabudnutý stredoveký hrad sa nachádza na strednom Slovensku neďaleko okresného mesta Zvolen, ukrytý v lesnom poraste (obr. 1). Situovaný je na temene menšieho kopca nad ľavým brehom rieky Hron. Vo vizuálnom kontakte je s 2 km vzdialeným známym stredovekým kráľovským Pustým hradom (Beljak a kol. 2014, tu aj ostatná literatúra), týčiacim sa nad Zvolenom. Jeho súčasné pomenovanie vychádza z označenia blízkej polohy Peťuša (severozápadne od hradu), ktorá je vyznačená na základných topografických mapách (obr. 2). Pod názvom Peťuša objekt spomínali aj obyvatelia Zvolena v prvej polovici 20. storočia. K hradu sa zatiaľ nepodarilo objaviť žiadny relevantný písomný prameň a nezachytávajú ho ani historické mapy. Hrad Peťuša nie je dosiaľ evidovaný ako kultúrna a historická pamiatka a nie je zapísaný ani v Ústrednom zozname kultúrnych pamiatok SR.

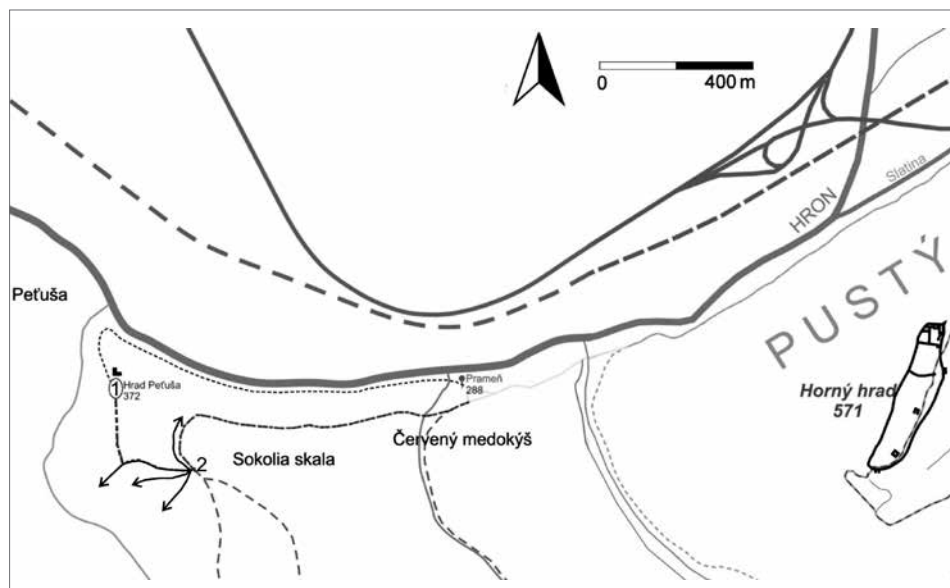
Moderný archeologický výskum realizovaný na hrade každú letnú sezónu od roku 2011 priniesol nové zaujímavé zistenia k datovaniu objektu i k jeho využitiu. Vyhodnotenie šiestich sezón poukazuje na výstavbu hradu koncom 13. storočia. Jeho majitelia pochádzali zrejme zo šľachtickej rodiny Ostrolúckych z obce Ostrá Lúka, v katastri ktorej sa hrad nachádza aj v súčasnosti.

Hrad mal na základe svojho situovania nad brehom rieky Hron, resp. v blízkosti hronského brodu a zároveň s dobrým výhľadom na severnú časť Pliešovskej kotliny, resp. severozápadnú časť býv. Zvolenskej župy, nepochybne strážiť funkciu. V priebehu 14. a 15. storočia bol



Obr. 1. Hrad Peťuša, okr. Zvolen. Letecký záber na hrad (1) týčiaci sa nad riekou Hron. V pozadí na kopci situovaný kráľovský Pustý hrad (2) nad Zvolenom. Foto I. Barták, 2017.

Abb. 1. Burg Peťuša, Kreis Zvolen. Luftaufnahme der sich über der Gran erhebenden Burg (1). Im Hintergrund die auf einem Hügel oberhalb von Zvolen liegende königliche Burg Pustý hrad (2). Foto I. Barták, 2017.



Obr. 2. Hrad Peťuša, okr. Zvolen. Umiestnenie hradu Peťuša, prístupové turistické cesty a historické komunikácie v okolí. 1 – hrad Peťuša, 2 – križovatka historických ciest. Autorka N. Beljak Pažinová.

Abb. 2. Burg Peťuša, Kreis Zvolen. Lage von Burg Peťuša, Wanderzugangswege und historisches Wegenetz in der Umgebung. 1 – Burg Peťuša, 2 – Kreuzung historischer Wege. Autorin N. Beljak Pažinová.

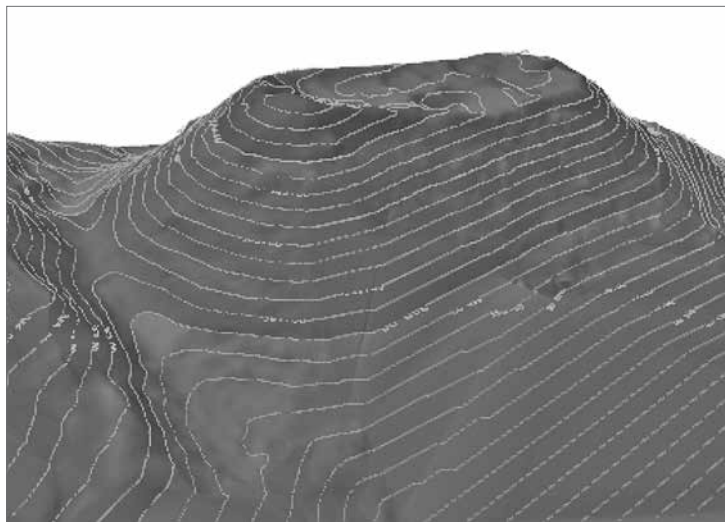
zároveň aj dôležitým obchodným uzlom, zrejme dokonca mýtnou stanicou. Okolo polovice, resp. po polovici 15. storočia hrad zaniká a sídlo sa už neobnovilo.

## 1 Dejiny bádania hradu a metodika výskumu

Na lokalite bol ešte v roku 1997 realizovaný jeden krátky sondážny výskum spojený so zberom a prieskumom detektorom kovov (Hanuliak 2006, 265). Výskum uskutočnil V. Hanuliak. K hradu ho zaviedol lesný inžinier D. Fertál, ktorý dlhodobo a nezištne systematicky vyhľadával a lokalizoval v lesnom poraste v okolí Zvolena rôzne geologické i archeologické štruktúry. V. Hanuliak hrad mylne označil chotárnym názvom *Matčín zámok* (táto poloha je lokalizovaná južne od Pustého hradu, nie pri hrade Peťuša). Na jeho popud areál hradu vrátane južnej priekopy bol polohopisne i výškopisne zameraný (Hanuliak 2006, obr. 8). Pri výškopisnom zameraní sa však vyskytla chyba, nakoľko hrad a okolie boli umiestnené do nadmorskej výšky 490 až 497 m, pričom pôvodná hodnota sa pohybuje o 100 m nižšie.

V. Hanuliak (2006, 265) na ploche hradu vizuálne rozpoznal jeden pravouhlý objekt s rozmermi  $9 \times 8$  m a v rámci prieskumu vyzbieral z nádvorja keramické a detektorom i kovové nálezy (19 ks), z ktorých vyzdvihol hlavne hroty striel. Nálezy datoval do polovice 15. storočia a dával ich do súvislosti s obdobím pôsobenia J. Jiskru a jeho vojsk vo Zvolene, resp. na strednom Slovensku. Odvolával sa pritom na historický prameň z 15. storočia (záverečné kapitoly v diele Jánoša Thurócziho, lat. *Chronica Hungarorum*), v ktorom sa spomína drevený hrad, vybudovaný J. Hunyadim oproti hradu Starý Zvolen (dn. Pustý hrad vo Zvolene), aby narušil hegemoniu J. Jiskru v tomto priestore. Práve spomínaný drevený hrad V. Hanuliak stotožňoval s hradom Peťuša. Domnieval sa, že po dobytí, resp. vypudení Jiskru z jeho hlavnej pevnosti na Hornom hrade Pustého hradu aj hrad Peťuša stratil z vojenského pohľadu význam, a preto bol aj tento objekt opustený.

Ďalšie polohopisné zameranie hradu uskutočnil v roku 2011 lesný inžinier D. Fertál (Pažinová–Beljak 2013, obr. 2). Naposledy bol hradný kopec zdokumentovaný modernými technológiami v lete 2015, ktoré zabezpečili presné výškopisné zameranie lokality i jeho trojdimenzionálne zachytenie (obr. 3).



Obr. 3. Hrad Peťuša, okr. Zvolen. 3D zobrazenie hradného kopca. Autor ORNTH, s.r.o.  
Abb. 3. Burg Peťuša, Kreis Zvolen. 3D-Darstellung des Burghügels. Autor ORNTH, s.r.o.

Na hrad Peťuša sa od roku 2011 každú letnú sezónu sústreďujú výskumné aktivity Katedry archeológie Filozofickej fakulty Univerzity Konštantína Filozofa v Nitre v rámci viacerých vedeckých a edukačných projektov. Metodika výskumu hradu je zameraná na kombináciu metódy povrchového prieskumu, sondážneho výskumu, prieskumu detektorom kovov, geofyzikálneho výskumu, stavebno-historického výskumu a využitia medziodborovej spolupráce (geodézie, archeobotaniky, archeozoológie, a pod.).

Pre archeologickú sondáž nádvorja bola vybraná metóda odkryvu v štvorcovej (sektorovej) sieti s kontrolnými blokmi. Celý areál hradu bol rozdelený v rámci štvorcovej siete na 200 sektorov s veľkosťou jedného štvorca/sektoru  $2 \times 2$  m (obr. 4). Sektory striktné dodržiavajú orientáciu východ–západ a sever–juh a skúmané sú na základe individuálneho výberu podľa konfigurácie terénu, predpokladu dôležitých nálezových situácií i náhodne. Zámerom je zachytiť celý severojužný aj východozápadný profil hradného nádvorja vrátane obvodových hradieb. Odkryv je realizovaný zo začiatku v desať až pätnásť centimetrových umelých úrovniach a v prípade zachytenia samostatnej kultúrnej vrstvy, resp. nálezovej situácie, sa pokračuje po prirodzených antropogénnych vrstvách až po skalné podložie. Každá preskúmaná úroveň i vzniknuté profily sú zdokumentované fotograficky a kresebne v mierke 1 : 20. Z vybraných sektorov je zo série 2D snímokou postprodukciovou vygenerované 3D zobrazenie. Sediment je preosievavý, prezerá sa aj detektorom kovov a v pravidelných intervaloch sú odoberané aj vzorky z vrstiev na pôdnu i archeobotanickú analýzu.

Za šesť výskumných sezón sa podarilo preskúmať rozsiahle časti nádvorja, hradby opevnenia, priekopu a okolité terasy; celkovo plochu o rozsahu takmer 100 m<sup>2</sup>.

Cieľom výskumu hradu je spoznanie procesu jeho vybudovania a následného využívania areálu, vrátane funkčného členenia vnútorného priestoru. Od začiatku patrilo k hlavným otázkam, či hrad bol vybudovaný ako krátkodobé sídlo v dôsledku napríklad vojenských udalostí (ako predpokladal V. Hanuliak), alebo ide o postupne vybudovaný, opevnený a v priebehu času i opravovaný, prípadne prebudovaný objekt.

Projekt viacsezónneho archeologického výskumu hradu na vedecké a dokumentačné účely počítá s jeho podrobnou rekonštrukciou a dokumentáciou, vyhodnotením dosiahnutých výsledkov a jeho zasadením do širšieho historického kontextu.

## 2 Popis hradu

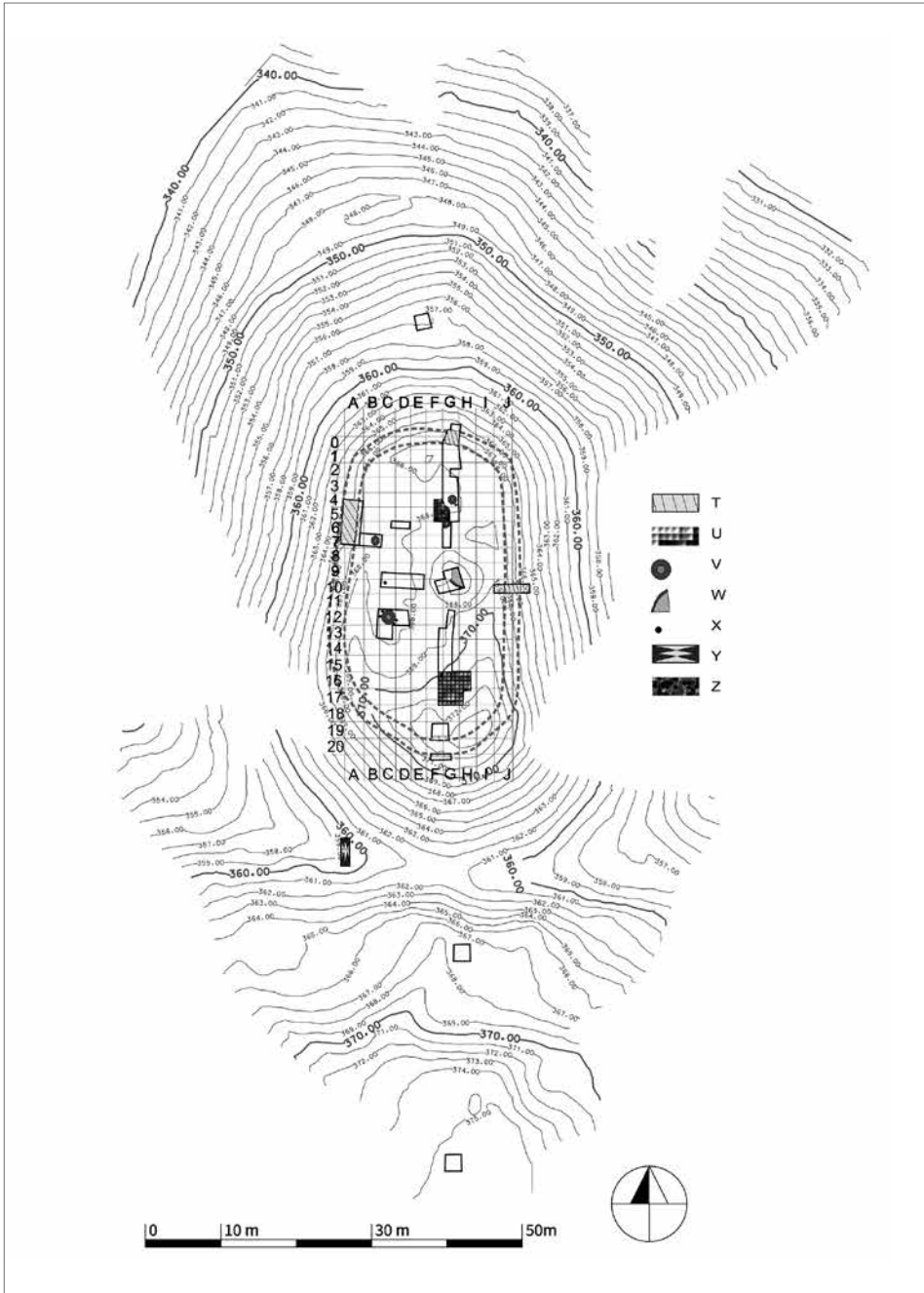
Hrad Peťuša má približne oválny tvar s max. rozmermi  $40 \times 20$  m a je umiestnený v severojužnom smere na ostrožnej polohe s nadmorskou výškou vnútorného priestoru 368–372,7 m. V minulosti bol čitateľný iba na základe v teréne viditeľného mohutného deštruktívneho násypu, ktorý naznačoval priebeh obvodovej hradby.

Zo severnej, východnej i západnej strany je hrad chránený prudkými zrázmi. Obranu zo severnej strany znásobovala zrejme priekopa, ktorú v súčasnosti indikuje ca 20 m dlhá plošina. Pred ňou sú zo severnej strany miestami identifikovateľné naukladané (napadané?) kusy kameňov. Nad touto plošinou (približne o 5–5,5 m vyššie) sa bližšie k hradu nachádza menšia terasa (odkop), ktorá mohla mať aj strážnu (?) funkciu.

Južnú až juhovýchodnú stranu zabezpečovala do skalného podložja vyhlíbená mohutná obranná priekopa, ktorá i v súčasnosti dosahuje hĺbku takmer 10 m. Nad priekopou sú z južnej strany situované dve terasy, na nižšej (ca 7 m nad priekopou) sú dva strmé kamenné svahy, využívané azda aj ako ťažobné lomy na stavebný kameň. Druhá terasa, ktorá ďalej južným smerom plynule stúpa a pokračuje viac-menej miernym svahom k hrebeňu, sa nachádza o 5 až 7 m vyššie ako prvá terasa. Vzdialenosť medzi touto terasou a južným okrajom hradu je vzdušnou čiarou ca 40 m.

### 2.1 Obvodová hradba

Pred archeologickým výskumom vystupovali zvyšky opevnenia v podobe deštruktívneho násypu výrazne nad terén nádvorja, predovšetkým na čelnej južnej strane a dosahovali výšku



Obr. 4. Hrad Peťuša, okr. Zvolen. Výškopis hradu so sektorovou sieťou a preskúmanými nehnuteľnými objektmi. T – kamenné opevnenie; U – kamenný základ; V – hlinená pecka s popolom; W – kamenné opláštenie cisterny; X – kolová jama; Y – priekopa vytesaná do skaly; Z – hutná žltá sprša (padnutá stena?). Autori ORNTH, s.r.o., N. Beljak Pažinová.

Abb. 4. Burg Peťuša, Kreis Zvolen. Höhendarstellung der Burg mit Sektorengitter und untersuchten unbeweglichen Objekten. T – Befestigung aus Stein; U – Steinfundament; V – Lehmofen mit Asche; W – Steinummantelung der Zisterne; X – Pfahlgrube; Y – in den Felsen gehauener Graben; Z – dichter gelber Lössboden (eingestürzte Wand?). Autoren ORNTH, s.r.o., N. Beljak Pažinová.

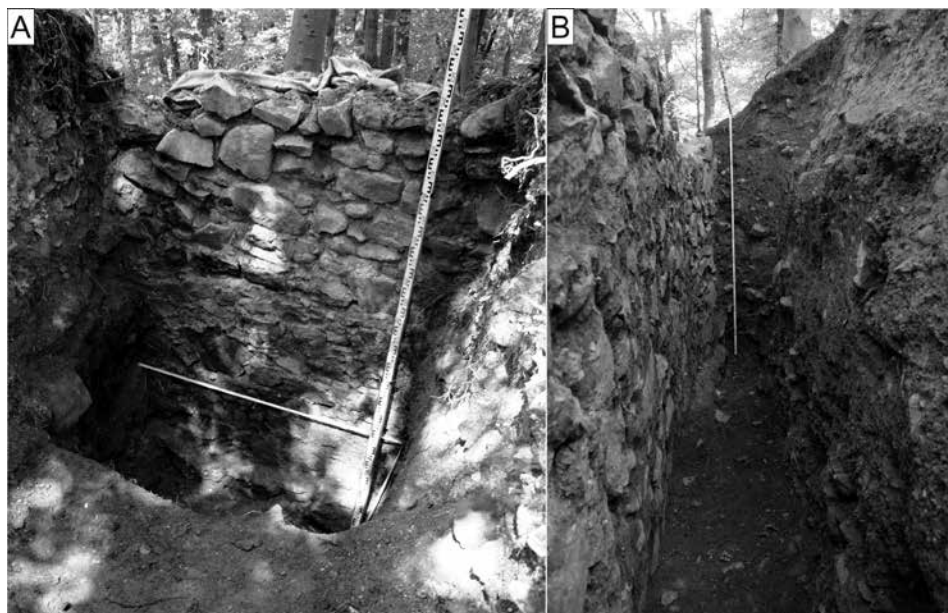
takmer 4 m nad nádvorím. Na západnej strane sa opevnenie prejavovalo len plytkým vystúpením a predovšetkým terénnym zlomom. Na severnej a východnej strane mal deštrukčný násyp podobu širokého, vo vrchole zaobleného valu.

Počas výskumných sezón sa podarilo zachovalé kamenné opevnenie identifikovať na všetkých štyroch stranách nádvorja a je možné konštatovať, že mohutné dva metre hrubé múry obkolesujú zrejme celý hrad. V. Hanuliak (2006, 265) predpokladal kamenné opevnenie s hrúbkou 0,9–1,1 m len z južnej strany situovanej nad priekopou, v ostatných miestach uvažoval o drevenej palisáde.

Zachovalé časti kamenného opevnenia v súčasnosti dosahujú nasledovnú výšku: v južnej časti takmer 3 m, v severnej časti výšku 1,5–1,7 m (obr. 5:A), vo východnej časti výšku 1,65 m a v západnej časti výšku 2,1 m (obr. 5:B). Koruna hradby je deštruovaná šikmo s výrazným sklonom smerom von. Hrúbka hradby dosahuje na južnej strane 2,2 m, na severnej a východnej strane 2 m. V západnej časti bola hradba začistená na hrúbku max. 1,6 m, pričom sa tu zatiaľ nezistilo vonkajšie líce múru.

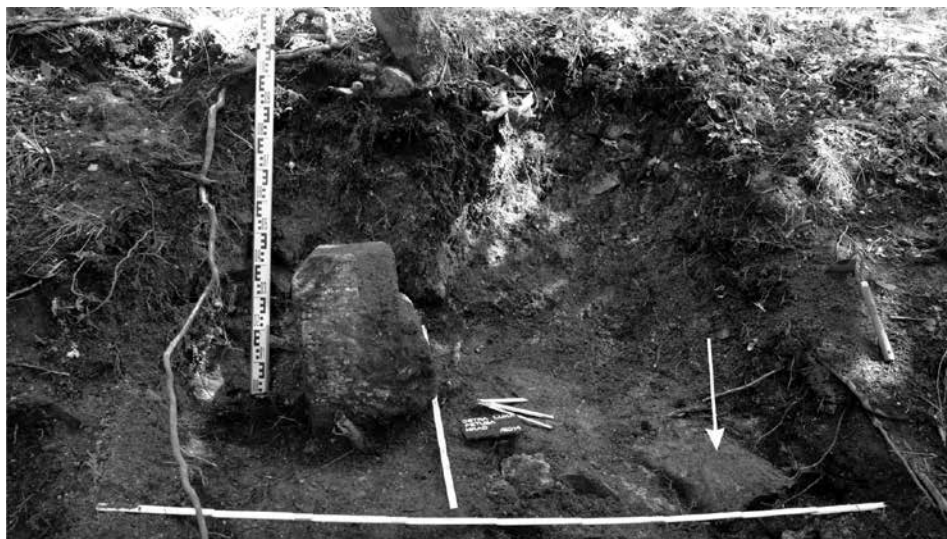
Kamenný múr bol postavený bežnou stredovekou technikou so zarovnávaním muriva do technologických riadkov, situovaných v rozostupoch ca 60 cm. Líce múru je stavané z lomového kameňa, spájaného veľmi pevnou, svetlo okrovou, prevažne jemnozrnnou maltou. Povrchová úprava vnútorného líca hradby sa nezachovala, identifikovateľné sú len zvyšky malty identické s ložnou maltou muriva. Pôvodná výška opevnenia je odhadovaná na min. 4–5 m nad terénom nádvorja. Kameň na výstavbu pochádzal zrejme z bezprostredného okolia. Svedčí o tom prítomnosť dodnes viditeľných ťažobných jám (dvorov) a terénnych depresii na blízky terasách, situovaných južne od hradu. Veľkú časť kameňa na budovanie murovaného opevnenia získali stavitelia aj pri hĺbení obrovskej južnej priekopy do andezitového brala.

Vchod do hradu zatiaľ nevieme lokalizovať. Do úvahy prichádzajú dve možnosti. Z hľadiska terénnej konfigurácie je vysoký predpoklad, že prístupová cesta do hradu viedla zo severu (po



Obr. 5. Hrad Peťuša, okr. Zvolen. Detail vnútorného líca hradby v severnej (A) a západnej (B) časti nádvorja. Foto N. Beljak Pažinová.

Abb. 5. Burg Peťuša, Kreis Zvolen. Detail der Innenflucht der Burg im nördlichen (A) und westlichen (B) Teil des Hofes. Foto N. Beljak Pažinová.



Obr. 6. Hrad Peťuša, okr. Zvolen. Segmenty ostenia, profilované skosením vonkajšej hrany pri vnútornom líci západného opevnenia. Foto N. Beljak Pažinová.

Abb. 6. Burg Peťuša, Kreis Zvolen. Segmente des durch Brechung der Außenkanten profilierten Gewändes an der Außenflucht der westlichen Befestigung. Foto N. Beljak Pažinová.

svahu kopca smerom od rieky Hron<sup>1</sup>), na jednotlivých terasách sa kľukatila a k hradu sa dostala pozdĺž západnej alebo východnej hradby. Nemôžeme zároveň vylúčiť ani možnosť, že prístupová cesta k hradu smerujúca od severu objekt obchádzala pozdĺž východného svahu a prechádzala cez priekopu a postupne popri západnom svahu vystupovala k hradbe so vstupným vchodom. Možný je zároveň aj predpoklad, že prístupová cesta klesala hrebeňom vrchu<sup>2</sup> k hradu z južnej strany a premostovala, prípadne obchádzala priekopu. Nakoľko sa však, žiaľ, zvyšky vstupu ešte nepodarilo objaviť, o možnej lokalizácii prístupovej cesty vieme zatiaľ len polemizovať. Určité indicie o lokalizácii vstupnej brány dávajú tušiť dva takmer rovnaké opracované kamenné články (segmenty ostenia profilované skosením vonkajšej hrany), zaznamenané v deštrukcii pri vnútornom líci západnej línie hradby (obr. 6). Na tomto mieste sa podarilo odkryť vnútorné lice opevnenia v dĺžke takmer 7 m a s výškou vyše 2 m (obr. 5:B), pozostatok po vchode sa však objaviť nepodarilo.

## 2.2 Hradná cisterna

Na nádvorí hradu má dominantnú pozíciu väčšia priehlbina lievikovitého tvaru s vystupujúcim obvodom nad terén. Vytvorená bola zasekaním do kamenného podlažia. Zaniknutý objekt s rozmermi takmer 10 × 10 m prilieha k východnej hradbe. Archeologický výskum potvrdil, že ide o pozostatok cisterny, ktorá slúžila na zachytávanie dažďovej vody. Vyhĺbená bola do masívu skaly do hĺbky vyše 3 m. Obloženie bolo riešené kamennými kvádrmi v niekoľkých vrstvách, pričom steny a zrejme i dno boli odizolované vrstvou čierneho kompaktného ílu, zamedzujúceho priesakom vody (obr. 7). Existenciu cisterny dokladajú už len sporadické nálezy tesaných kamenných článkov s opracovanými oblúkovými hranami, ktoré pôvodne slúžili ako obloženie

1 Pri ohraničovaní chotára Ostrej Lúky v roku 1419 sa uvádza ako hraničný bod na rieke Hron brodovaný Szellörsév (situovaný zrejme pri majeri Gunda v dohľadnej vzdialenosti od hradu Peťuša), na ktorú nadväzovala hradská vedúca do Zvolena už popri pravej strane rieky (Maliniak 2009, 218).

2 Na hrebeni kopca (vzdialenosť od hradu Peťuša ca 250–350 m) sa aj v súčasnosti nachádzajú ešte výrazné stopy po starých komunikáciách (Pažinová a kol. 2013, 157, 160, obr. 4, 8).





Obr. 7. Hrad Peťuša, okr. Zvolen. Cisterna. Južný profil s izoláčnou vrstvou ílu a pozostatkami kamenných článkov. Foto N. Beljak Pažinová.

Abb. 7. Burg Peťuša, Kreis Zvolen. Zisterne. Südliches Profil mit Isolierlehmsschicht und Überresten von Steinelementen. Foto N. Beljak Pažinová.



Obr. 8. Hrad Peťuša, okr. Zvolen. Kompaktný kamenný základ (budovy?), zdokumentovaný v južnej časti nádvorja v rozsahu takmer 4 × 4 m. Foto N. Beljak Pažinová.

Abb. 8. Burg Peťuša, Kreis Zvolen. Kompaktes Steinfundament (eines Gebäudes?), das im Südteil des Hofes im Ausmaß von fast 4 × 4 m dokumentiert wurde. Foto N. Beljak Pažinová.

objektu. Na základe zakrivenia článkov môžeme predpokladať pomerne veľký vnútorný priemer, ktorý mohol dosahovať takmer 7–8 m.

Z terénnej situácie zatiaľ nie je jasné, či sa cisterna pôvodne nachádzala v suteréne budovy. I keď pravdepodobná deštrukcia z rozpadnutých stien stavby sa rysuje v bezprostrednom okolí.

### 2.3 Stavba (?) s kamenným základom

Zatiaľ v poslednej výskumnej sezóne (2016) sa podarilo objaviť doposiaľ najvýznamnejší nehnuteľný nález v juhovýchodnej časti nádvorja. Odkrytá tu bola časť kompaktného kamenného základu (budovy?), ktorý sa zatiaľ zdokumentoval v rozsahu takmer 4 × 4 m (obr. 8). Mohlo by ísť o základ obytnej strážnej veže, ktorej vrchná časť bola pôvodne drevená. Tento kamenný základ má mocnosť 0,5 m a cieľom budúcej výskumnej sezóny bude zistenie jeho rozsahu, resp. naviazania na opevnenie hradu.

## 3 Materiálna kultúra a datovanie hradu

Areál hradu Peťuša je bohatý na archeologické nálezy. V tesnej blízkosti vnútorného líca severnej i západnej hradby môžeme konštatovať už pod tenkou vrstvou hnedej lesnej pôdy (5–10 cm) mocnú kultúrnu vrstvu s veľkým počtom archeologických artefaktov, hlavne keramiky (črepov z nádob), kovových predmetov a zvieracích kostí. Taktiež v blízkosti hradby (vo vzdialenosti do 3,5–4 m od vnútorného líca) sa v troch prípadoch (dvakrát pri západnej, jedenkrát pri severnej hradbe) podarilo lokalizovať kruhové piecky/ohniská, využívané na varenie, kúrenie i výrobnú činnosť. V ich okolí bola zdokumentovaná aj pôvodná pochôdzna úroveň hradného nádvorja. V blízkosti najväčšej kruhovej piecky v západnej časti nádvorja (sektor C12) sa podarilo odkryť (v sekundárnej polohe) aj časť kamennej podlahovej platne hypokausta so vzduchovodom (obr. 9).

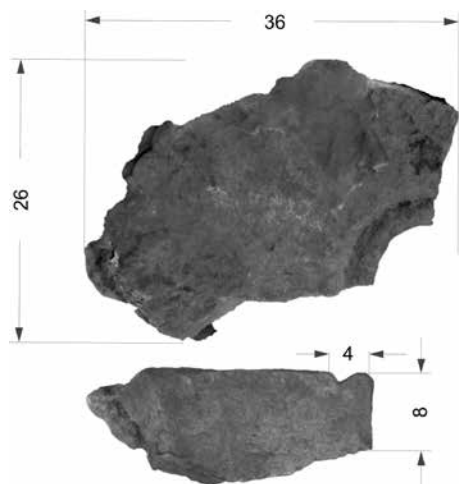
Dôležitý je zároveň poznatok, že kultúrne vrstvy v prípade západnej časti nádvorja siahajú o min. 1 m hlbšie ako dná kruhových piecok. Znamená to teda, že areál hradu bol viackrát prestavaný a upravovaný. Je to dôležitý poznatok a v kombinácii s faktom, že materiálna kultúra z hradu poukazuje na jeho približne dvojstoročné fungovanie. Ide o údaj, vďaka ktorému sa pomocou detailného skúmania terénu môže podať postupná rekonštrukcia kratších vývojových a stavebných etáp existencie hradu.

Horizont finálnej deštrukcie hradu Peťuša tvoria čierne uhľiky a do červeno-čierna prepálené hlinené vrstvy, ktoré poukazujú na min. dva ničivé požiare hradu, zaznamenané v hlinených profiloch výskumných sond situovaných na nádvorí.

Za šesť sezón archeologického výskumu (celkovo 60 pracovných dní) bol na lokalite získaný rozsiahly nálezový súbor, ktorý predstavuje vyše 18 000 ks črepov, vyše 4 000 ks zvieracích kostí, 404 ks kovových predmetov a mnohé ďalšie rôznorodé artefakty. Všetky druhy predmetov sú v štádiu analýz a komplexného spracovania. V blízkej budúcnosti sa dajú očakávať zásadné výsledky, ktoré prinesú ďalšie poznatky nielen k exaktnejšiemu datovaniu hradu, ale aj ku každodennosti jeho obyvateľov.

V počtosti z nádob vynikajú hrnce (okolo 85 % jedincov), nasledujú džbány, pokrievky a fľaše. Len ojedinele boli na lokalite identifikované poháriky či misy. V zdobení dominuje rytá výzdoba v podobe tenších rýh alebo (širších) žliabkov, nachádzajúcich sa najmä na pleci nádob, ojedinele viacnásobné línie pokrývajúce predpokladané celé telo nádoby (závitnicový ornament). Ďalšími zastúpenými typmi výzdoby sú vlnovka, skupiny šikmých rýh (zásekov), žliabkovanie vytvárajúce „rebrovanie“ povrchu, radielková výzdoba v podobe trojuholníkov či kosoštvorcov (?) a obdĺžnikov, a taktiež maľovaná výzdoba (červená, hnedá, sivá, čierna) v podobe šikmých, zvislých či vodorovných pásov, sprevádzaných bodkami alebo ich kombináciou.

Kovové (hlavne železné) artefakty môžeme podľa pôvodnej funkcie rozdeliť na remeselnícke nástroje a osobnú výbavu (nože, nôž na vinič, kosáky, háčiky na udice, podkutie čižmy, pracky), výstroj koňa (podkovy, zubadlo, ostrohy), stavebné kovania (klince, skoby, kľúče), zbrane (hroty kopijí a šípov, kovania mečov). Na lokalite sa v hojnom počte koncentrujú hlavne



Obr. 9. Hrad Peťuša, okr. Zvolen. Kamenná podlahová platňa hypokausta so vzduchovodom z areálu nádvorja. Rozmery udávané v cm. Foto N. Beljak Pažinová.  
Abb. 9. Burg Peťuša, Kreis Zvolen. Fußbodenplatte aus Stein des Hypokaustums mit Luftkanal vom Hofareal. Maße in cm. Foto N. Beljak Pažinová.

denej dvojdielnej olovenej plomby z textilného (ľanového?) tovaru, ktorá bola obojstranne zdobená (obr. 11). Priemer plomby je 1,4 cm a dosahuje dĺžku 1,9 cm (vrátane 0,5 cm dlhého ucha). Na reverze sa nachádza erb so zobrazením okrídleného leva s bibliou, ktorý je znakom Benátok (sv. Marek) a na averze je hlava a tvár leva (?) / človeka – benátskeho dóžu (?). Na základe ikonografie vieme nálež zaradiť do záveru 14. storočia, resp. 15. storočia, keď sa zatiaľ pre nás z neznámych dôvodov dostal nepoškodený kotúč istotne kvalitnej textilie z Benátok na hrad Peťuša. Tento typ plomby je na Slovensku (Hunka 1999) unikát a nevyskytuje sa ani medzi doteraz známymi továrenskými plombami objavenými v strednej Európe (Mordovin 2014, 205; 2016). Podobné benátske, ale nie identické plomby pochádzajú napr. z Partizánskeho (Hunka 1999, 303, 304, obr. 4:12), Visegrádu, Pápy (Mordovin 2016, 46, 66), Mindszentpuszty a štyri nachádzame aj v zbierkach Maďarského národného múzea v Budapešti (Mordovin 2014, 201, 224, 225).

Na základe doteraz získanej a analyzovanej materiálnej kultúry z hradu je zrejmé, že bol budovaný v závere 13. storočia, existoval počas 14. a 15. storočia a pravdepodobne po jeho polovici až koncom ho užívatelia opustili a hrad postupne zanikol. Datovanie do záveru 13., resp. 14. storočia potvrdzuje aj rádiokarbónové datovanie vzoriek dreva z okolia ohniska identifikovaného v severnej časti nádvorja (Pažinová–Beljak 2013, 141, obr. 4).

#### 4 Majitelia hradu

Kto hrad Peťuša vybudoval, resp. komu patril, zatiaľ s istotou nevieme, nakoľko doteraz nedisponujeme žiadnym písomným prameňom o tejto lokalite. Hrad tvoril zrejme majetkovú súčasť ostrolúckeho panstva a vybudovať ho dal niektorý zo šľachticov z rodu Ostrolúckych. Ide o starousadlý šľachtický rod vo Zvolenskom komitáte, ktorý svoj pôvod odvodzoval od komesa Raduna, žijúceho tu v 13. storočí (Ďurková 2004, tu podrobné pramene k dejinám rodiny v stredoveku). Rodina Ostrolúckych zastávala takmer vždy významné funkcie vo vedení Zvolenskej župy, patrili im viaceré dediny a vlastnili majetky aj v Nitrianskej stolici, ako aj na ďalšom území Uhorska.

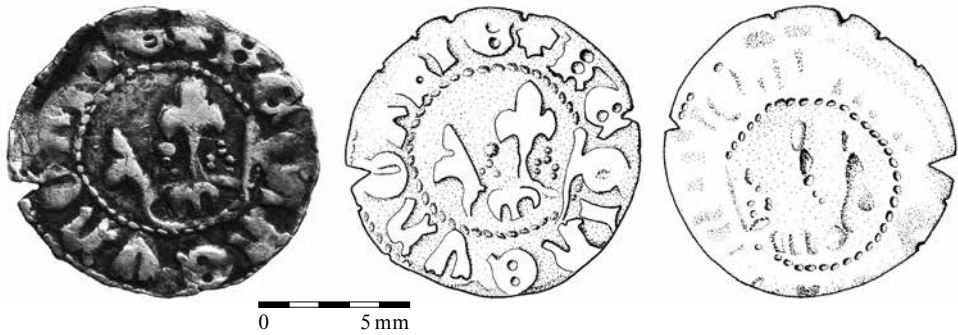
nálezy z posledne menovaného druhu. Celkovo je z hradu známych až 41 ks hrotov šípov, ktoré reprezentujú výlučne exempláre s tŕňom. Hroty šípov s tuľajkou zatiaľ objavené neboli.

Z farebných kovov prevládajú kovania opaskov zdobené kvetinovým vzorom alebo vlnovkami, k výnimočným nálezom patrí kompletne zachovaný zdobený bronzový prsteň (hrúbka 2 mm, šírka 4 mm a priemer 21 mm) alebo dvojfarebné ozdobné kovanie s rytým ornamentom.

Z areálu hradu pochádza zatiaľ len jedna stredoveká minca, zaznamenaná v hornej kultúrnej vrstve (sektor D 12) nad pieckou s najväčším priemerom (Ø 1,45 m) v západnej časti nádvorja. Ide o falzifikát strieborného denára uhorskej kráľovnej Márie z Anjou,<sup>3</sup> ktorého originály boli razené v roku 1383. Na reverze je čitateľný nápis Regine vngarie, ktorý obkolesuje kráľovskú korunu (obr. 10).

Medzi najvýznamnejšie kovové huteľné nálezy z hradu patrí nález takmer nepoško-

<sup>3</sup> Mincu určil PhDr. Ján Hunka, CSc.



Obr. 10. Hrad Peťaša, okr. Zvolen. Falzifikát strieborného denára uhorskej kráľovnej Márie z Anjou, koniec 14. storočia. Reverz je s nápisom Regine vngarie, ktorý obkolesuje kráľovskú korunu. Foto N. Beljak Pažinová; kresba D. Zelenáková.  
 Abb. 10. Burg Peťaša, Kreis Zvolen. Fälschung eines Silberdenars der ungarischen Königin Maria von Anjou, Ende 14. Jhdt. Auf dem Revers die Inschrift Regine vngarie, welche die Königskrone umschließt. Foto N. Beljak Pažinová; Zeichnung D. Zelenáková.



Obr. 11. Hrad Peťaša, okr. Zvolen. Zdobená olovená plomba textilného tovaru z Benátok, záver 14. storočia. Foto N. Beljak Pažinová; kresba D. Zelenáková.  
 Abb. 11. Burg Peťaša, Kreis Zvolen. Verzierte Bleiplombe einer Textilware aus Venedig, Ende 14. Jhdt. Foto N. Beljak Pažinová; Zeichnung D. Zelenáková.

Najstarším známym predkom rodu bol Ziman (mal štyroch synov: Mikuláša, Michala, Kunlegha, Jána), ktorý žil v druhej polovici 13. storočia a ako kráľovský trubač a píšťalkár (*istrío*) sa tešil stálej priazni uhorského kráľa Ladislava IV. (1278–1290) z rodu Arpádovcov. V roku 1289 mu kráľ za jeho verné služby na kráľovskom dvore opätovne daroval, resp. vrátil majetok Ostrá Lúka (Beljak a kol. 2014, 42), ktorý Ziman užíval už dávnejšie (*diutius optentam*).

Majetkové zmeny v Ostrej Lúke sú v prameňoch zaznamenané už aj v roku 1286, keď za 50 hrvien striebra získal majetok (časť dedičného majetku Zimu) v Ostrej Lúke magister Otho (syn Mikuláša), ktorému darovaciu listinu na chotár obce potvrdil kráľ Ladislav IV. Jeho potomkovia používali predikát de Ostroluka, alia Ostroluka (Ďurková 2004, 60; 2008, 21–23).

Prvá písomná zmienka o obci Ostrá Lúka je z roku 1332, keď sa spomína v pápežskom zozname daňovníkov ako Stoluca. V stredoveku viedla cez obec obchodná cesta a od roku 1393 (a 1424) bola pri obci zriadená kráľovská mýtna stanica pre kupcov a obchodníkov idúcich na trhy do Zvolena (Ďurková 2004, 61), čím vzrástol hospodársky význam tohto územia. Práve so zmienou mýtnou stanicou stotožňujeme hrad Peťuša. Nasvedčuje tomu mohutné opevnenie, bohatá materiálna kultúra s dokladmi diaľkového obchodu, vhodné situovanie hradu nad brodom Hrona (Maliniak 2009, 216–218) a v blízkosti spleť starých furmanských ciest (Pažinová a kol. 2013, 157, 160, obr. 4, 8).

## 5 Postmedieválne využívanie hradu

Zánik hradu Peťuša v priebehu 15. storočia dokladá objavená hmotná kultúra, ktorá neprekračuje prah renesančného umenia. Výnimku tvorí jedna rekonštruovateľná novoveká glazovaná nádoba (obr. 12), datovaná do 16. storočia, ktorá bola objavená vo vrchnej kultúrnej vrstve v západnej časti nádvorja (sektor C12). Jej nálezové okolnosti poukazujú na to, že zrejme na tomto mieste padla nedopatrením na zem a rozbila sa na malé kúsky. Odkrytá bola v hĺbke len 12–20 cm od súčasného povrchu terénu, pričom spočívala medzi vrchnou vrstvou sutinového násypu.

### *Opis nádoby*

Kuchynská keramika – väčší hrniec vajcovitého tvaru s maximálnou vydutinou v hornej pätine; okraj: prehnutý;

ucho: nedochovalo sa;

dno: nevýrazné špirálové ryhy po zrezaní;

rozmery: max. výška 21,7 cm; Ødna 10 cm; Øokraj 15 cm;

keramická hmota: tehlovo červená pálená hlina;

glazúra: vnútorná transparentná okrová glazúra s ľahkým presahom cez okraj; vonkajšia strana – neglazovaná;

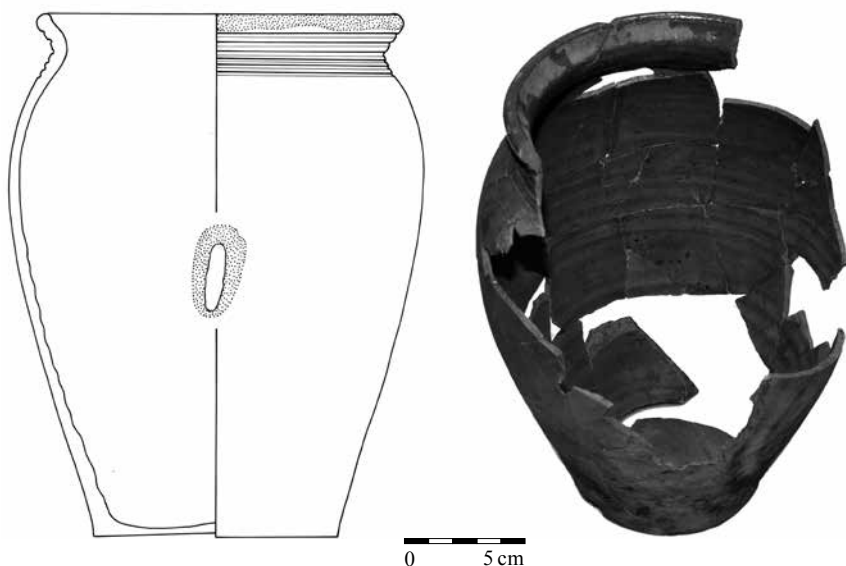
výzdoba: sedemnásobné vodorovné ryté žliabky na hrdle;

datovanie: 16. storočie.

Poznámka: Dochovalo sa ca 75 % nádoby.

Aj na základe opísanej nádoby predpokladáme, že areál hradu bol aj po jeho opustení opätovne vyhľadávaný. Jasný indície ukazujú, že z pôvodného kamennými segmentmi obloženého valcového plášťa vyššie opísanej cisterny boli po zániku hradu postupne vyťažené a z hradu zrejme odnášané opracované kamene. Obrovský kráter, ktorý je v súčasnosti na jej mieste, vznikol teda po zániku hradu postupným vytrhávaním a odnášaním kamenného obloženia. Išlo o kvalitný stavebný materiál, ktorý bol využiteľný nepochybne aj sekundárne. Takéto „rabovanie“ sa uskutočnilo zrejme ešte v čase, keď hrad/hradná ruina bola v pamäti ľudí z blízkeho, azda i vzdialenejšieho okolia, a tým dokonali dielo skazy. Postupne sa však hrad z kolektívnej pamäti vytratil. Chýba na všetkých troch vojenských mapovaniach<sup>4</sup> a neobjavuje sa ani na mape

4 Jozefské mapovanie – 1782–1785; Františkovo mapovanie – 1819–1859; tretie vojenské mapovanie – 1869–1887. Mapy sú voľne dostupné na stránke <http://mapire.eu/en/>. Je tu možný aj synchronizovaný pohľad na súčasný mapový podklad, snímky z Google Earth a viaceré historické vojenské mapovania.



Obr. 12. Hrad Peťuša, okr. Zvolen. Rekonštruovaný hrniec s vnútornou glazúrou z vrchnej vrstvy nádvorja, 16. storočie. Foto M. Styk; kresba D. Zeleňáková.  
 Abb. 12. Burg Peťuša, Kreis Zvolen. Rekonstruierter Topf mit Außenglasur aus der oberen Hofschicht, 16. Jhdt. Foto M. Styk; Zeichnung D. Zeleňáková.

zvolenskej stolice (Mappa Comitatus Zoliensis, Methodo Astronomico Geometrica concinnata<sup>5</sup>), vyhotovenej okolo roku 1736 S. Mikovíniim.

## 6 Záver a perspektívy výskumu

Archeologický výskum hradu Peťuša má ambície po nasledujúcej sezóne (2017) skončiť terénnu časť a komplexne spracovať získané poznatky a nálezy formou monografického spracovania. V teréne budú zasypané archeologické sondy a priestor bude upravený a zatravnený z dôvodu využitia areálu na oddychovú a poznávaciu turistiku. V areáli sa plánuje s osadením dvojязыčných informačných tabúľ s odkazmi na internetovú stránku hradu so všetkými relevantnými informáciami k výskumu, dejinám, materiálnej kultúre a zázemiu hradu, vrátane vizualizácie a fotodokumentácie.

Príspevok vznikol v rámci riešenia projektu Vedeckej grantovej agentúry Ministerstva školstva, vedy, výskumu a športu Slovenskej republiky a Slovenskej akadémie vied (VEGA) číslo 1/0208/15 Človek a hory v priebehu času – od pravekých hradísk k stredovekým hradom.

## Literatúra

- BELJAK, J. a kol., 2014: Pustý hrad vo Zvolene. Dolný hrad 2009–2014. Zvolen – Nitra.  
 ĐURKOVÁ, M., 2004: Ostrolúckovci z Ostrej Lúky (Genealógia rodu do konca stredoveku), Historický zborník 14, č. 2, 60–67.  
 – 2008: Vznik a vývoj najstaršej zvolenskej šľachty – Die Entstehung und Entwicklung des älteren Adels von Zvolen, HC 56, 3–28.

5 Mapa bola súčasťou rozsiahlej práce Mateja Bela s názvom *Notitia Hungariae Novae Historico Geographica*.

- HANULIAK, V., 2006: Vojenské pevnosti Jána Jiskru vo Zvolene – Militärische Festung des hussitischen Feldherrn Jan Jiskra in Zvolen, AH 31, 259–268.
- HUNKA, J., 1999: Nálezly olovených plômb na zaistovanie prepravovaných tovarov (14.–17. stor.) zo Slovenska – Funde von Bleiplomben zur Sicherung des Warentransportes (14.–17. Jh.) aus der Slowakei, SZ AÚ SAV 33, 295–309.
- MALINIAK, P., 2009: Človek a krajina Zvolenskej kotliny v stredoveku. Banská Bystrica.
- MORDOVIN, M., 2014: Late Medieval and Early Modern cloth seals in the collection of the Hungarian National museum – Késő középkori és újkori textilplombák a Magyar Nemzeti múzeum gyűjteményében, Archaeológiai Értesítő 139, 193–237.
- 2016: Posztó Pápa Piacán – Vándorkiállítás 2016. Katalógus. Veszprém – Pápa – Budapest.
- PAŽINOVÁ, N.–BELJAK, J., 2013: A Zólyom meletti Peťuša (Petyusa) várának kutatása, Castrum, A Castrum Bene Egyesület folyóirata 1–2, 136–148.
- PAŽINOVÁ, N., a kol. 2013: Stredoveká cestná sieť v okolí zvolenského Pustého hradu. Analýza na základe antropogénnych reliéfnych foriem – Mittelalterliches Straßennetz in der Umgebung von Pustý hrad (Wüste Burg) von Zvolen. Analyse auf der Grundlage von anthropogenen Reliefformen, SZ AÚ SAV 54, 153–170.

## Zusammenfassung

### Die mittelalterliche Burg Peťuša und ihre postmediävale Nutzung

Die von der Geschichte vergessene Mittelalterburg Peťuša befindet sich in der Mittelslowakei in der Nähe der Kreisstadt Zvolen und liegt verborgen im dichten Wald (Abb. 1). Die Burg hat eine annähernd ovale Form mit den maximalen Maßen von 40 × 20 m und ist in Bergspornlage in nordsüdlicher Richtung angeordnet (Abb. 2), wobei der Innenraum der Burg 368–372,7 m über dem Meeresspiegel liegt. Sie liegt oberhalb des linken Flussufers der Gran auf dem Gipfel eines kleineren Hügels (Abb. 3) und befindet sich in Sichtweite zur 2 km entfernten bekannten mittelalterlichen Burg Pustý hrad (Beljak a kol. 2014, dort auch weitere Literatur).

An der Fundstelle wurde noch im Jahr 1997 eine mit einer Detektorsuche verbundene Sondierungsgrabung durchgeführt (Hanuliak 2006, 265). Die Burg wurde damals in die Mitte des 15. Jahrhunderts datiert und mit der Zeit in Verbindung gebracht, als Johann Giskra und seine Armee in Zvolen, bzw. in der Mittelslowakei gewirkt hatten.

Auf Burg Peťuša konzentrieren sich seit dem Jahr 2011 die Grabungsaktivitäten des Lehrstuhls für Archäologie der Philosophischen Fakultät der Universität Konstantin der Philosoph in Nitra. In sechs Grabungssaisons (Abb. 4) ist es gelungen, einen ausgedehnten Teil des Hofes, der Wehrmauer, des Grabens und der umliegenden Terrassen mit einer Gesamtfläche von fast 100 m<sup>2</sup> zu untersuchen. Der erhalten gebliebene Teil der Steinbefestigung erreicht gegenwärtig im Südteil eine Höhe von fast 3 m, im Nordteil eine Höhe von 1,5–1,7 m (Abb. 5:A), im Ostteil eine Höhe von 1,65 m und im Südteil eine Höhe von 2,1 m (Abb. 5:B). Die zerstörte Mauerkrone ist schräg mit einer deutlichen, nach außen gehenden Neigung. Die Mauerstärke bewegt sich zwischen 2 und 2,2 m. Die ursprüngliche Höhe der Befestigung wird auf mindestens 4–5 m über dem Gelände des Hofes geschätzt. Die Steine für ihren Bau stammten offenbar aus der unmittelbaren Umgebung.

Der Eingang zur Burg konnte bislang nicht lokalisiert werden. Gewisse Indizien für ein Eingangstor lassen zwei fast gleich bearbeitete Steinelemente errahnen (Segmente eines durch Abschrägung der Außenkante profilierten Gewändes), die in der Zerstörung an der Innenflucht der Westlinie der Wehrmauer registriert wurden (Abb. 6).

Im Burghof nimmt eine größere, trichterförmige Vertiefung mit einem aus dem Gelände hervortretenden Rand eine dominante Stellung ein, die aus dem Steinuntergrund gehauen wurde. Bei dem Objekt handelt es sich um eine Zisterne mit den Maßen von fast 10 × 10 m, die offenbar an der östlichen Wehrmauer anliegt und im massiven Felsen bis zu einer Tiefe von 3 m ausgehoben wurde. Für die Verkleidung wurden Steinblöcke in mehreren Schichten verwendet, wobei die Wände und offenbar auch der Boden mit einer Schicht schwarzen kompakten Lehms isoliert wurden, um das Versickern von Wasser einzudämmen (Abb. 7). Im Südostteil des Hofes wurde ein Teil eines

kompakten Steinfundaments (eines Gebäudes?) freigelegt, das vorerst in einem Umfang von fast  $4 \times 4$  m und mit einer Stärke von 0,5 m dokumentiert wurde (Abb. 8).

Das Areal der Burg Peľuša ist reich an archäologischen Funden. In den sechs Grabungssaisons (insgesamt 60 Arbeitstage) konnten über 18 000 Scherben, 4 000 Tierknochen, 404 Metallgegenstände und viele weitere unterschiedliche Artefakte gefunden werden. So ist es beispielsweise in der Nähe des größten Rundofens im Westteil des Hofes (in Sekundärlage) gelungen, das von einem Hypokaustum stammende Fragment einer Fußbodensteinplatte mit Luftkanal freizulegen (Abb. 9). Über diesem Ofen befand sich auch die bislang einzige Münze von der Burg, bei der es sich um die Fälschung eines Silberdenars der ungarischen Königin Maria von Anjou handelte, deren Originale im Jahr 1383 geprägt wurden (Abb. 10).

Einzigartig ist auch der Fund einer fast unbeschädigten zweiteiligen Bleiplombe für Textilwaren (Leinen?) aus Venedig, die beidseitig verziert war (Abb. 11).

Aufgrund der entdeckten materiellen Kultur wurde die Burg offenbar Ende des 13. Jahrhunderts errichtet, hat während dem 14. und 15. Jahrhundert existiert und wurde nach Mitte bis Ende des 15. Jahrhunderts von ihren Benutzern verlassen und ist danach nach und nach untergegangen. Wer die Erbauer von Burg Peľuša waren, bzw. wem sie gehörte, wissen wir vorerst nicht mit Sicherheit, da wir bisher über keinerlei schriftliche Quellen bezüglich dieser Fundstelle verfügen. Die Burg war offenbar Teil der Besitztümer der Grundherrschaft Ostrá Lúka und wurde auf Veranlassung irgendeines Angehörigen des Adelsgeschlechtes Ostrolúcky errichtet (Ďurková 2004, dort detaillierte Quellen zur Geschichte der Familie im Mittelalter). Die erste schriftliche Erwähnung der Gemeinde Ostrá Lúka stammt aus dem Jahr 1332, als sie im päpstlichen Verzeichnis der Steuerpflichtigen als Stoluca aufgeführt wird. Durch die Gemeinde führte im Mittelalter ein Handelsweg, und ab dem Jahr 1393 (und 1424) wurde bei der Gemeinde eine königliche Mautstation für Händler eingerichtet, welche sich über diesen Weg zum Markt nach Zvolen begaben (Ďurková 2004, 61). Gerade mit dieser Mautstation wird die Burg Peľuša von uns identifiziert. Darauf deutet die mächtige Befestigung, die reiche materielle Kultur mit Belegen für den Fernhandel, die günstige Lage der Burg oberhalb einer Furt des Flusses Gran (Maliniak 2009, 216–218) und das Gewirr alter Wege in der Nähe (Pažinová a kol. 2013, 157, 160, Abb. 4, 8) hin.

Dass die Burg im Laufe des 15. Jahrhunderts untergegangen ist, wird durch die entdeckte materielle Kultur belegt, welche die Schwelle der Renaissancekunst nicht überschreitet. Eine Ausnahme bildet ein rekonstruierbares neuzeitliches und glasiertes Gefäß (Abb. 12), das in das 16. Jahrhundert datiert wird und im Westteil des Hofes (Sektor C12) in der oberen Kulturschicht entdeckt wurde. Seine Fundumstände weisen darauf hin, dass es an dieser Stelle offenbar durch Versehen auf den Boden gefallen war und in kleine Stücke zerbrach.

Deutliche Indizien zeigen auch, dass man nach dem Untergang der Burg von dem ursprünglich mit Steinsegmenten verkleideten zylinderförmigen Zisternenmantel nach und nach bearbeitete Steine abgebaut und weggebracht hat. Der riesige, sich heute an dieser Stelle befindende Krater entstand demnach nachdem die Burg untergegangen war, indem man die Steinverkleidung nach und nach herausgerissen und weggebracht hat. Dabei handelte es sich um qualitativ gutes Baumaterial, das zweifellos auch sekundär verwendet werden konnte.

Die archäologische Grabung auf Burg Peľuša beabsichtigt nach der folgenden Saison (2017) den Geländeteil zu beenden und die gewonnenen Erkenntnisse und Funde in Form einer Monographie komplex aufzubereiten.

Der vorliegende Beitrag entstand im Rahmen des Projektes der Wissenschaftlichen Förderagentur des Ministeriums für Schulwesen, Wissenschaft, Forschung und Sport der Slowakischen Republik und der Slowakischen Akademie der Wissenschaften (VEGA) Nr. 1/0208/15 Der Mensch und die Berge im Laufe der Zeit – von urzeitlichen Burgwällen bis zu mittelalterlichen Burgen.

doc. PhDr. Noémi **Beljak Pažinová**, PhD., Katedra archeológie Filozofickej fakulty Univerzity Konštantína Filozofa v Nitre, Hodžova 1, SK 949 01 Nitra, Slovenská republika, [nbpazinova@ukf.sk](mailto:nbpazinova@ukf.sk)



