

Nechvátal, Bořivoj

**Dvě zaniklé středověké osady u Radomyšle (okres Strakonice) : památce  
Bohumíra Lifky (1900–1987)**

*Archaeologia historica*. 2017, vol. 42, iss. 2, pp. 773-787

ISSN 0231-5823 (print); ISSN 2336-4386 (online)

Stable URL (DOI): <https://doi.org/10.5817/AH2017-2-18>

Stable URL (handle): <https://hdl.handle.net/11222.digilib/137055>

Access Date: 16. 02. 2024

Version: 20220831

Terms of use: Digital Library of the Faculty of Arts, Masaryk University provides access to digitized documents strictly for personal use, unless otherwise specified.

## DVĚ ZANIKLÉ STŘEDOVĚKÉ OSADY U RADOMYŠLE (OKRES STRAKONICE)

Památce Bohumíra Lifky (1900–1987)

BOŘIVOJ NECHVÁTAL

**Abstrakt:** Fenomén studia a poznání zaniklých středověkých osad je stále živý. Ve srovnání se sousedními zeměmi je jedinou syntézou u nás práce F. Roubíka (1890–1974) z roku 1959. Cenné doplňky k tomuto tématu srov. Klápště–Smetánka 1982 a další. První z pojednávaných lokalit, Lemuzy, se nachází zhruba 2 600 m od Radomyšle západním směrem, je oválného tvaru o velikosti ca 400 × 450 m, sevřena trojicí lesnatých vrchů. Jako vlastní jméno se poprvé uvádí roku 1086; k roku 1414 ves, 1553 pustý dvůr. Jméno podle přistěhovalců ze severočeských Lemuzů, nebo podle válečných zajatců. Původ jména je nejasný, snad i předslavanský. Nemá stopy po rozoráných stavebních konstrukcích. Druhá lokalita, Chlum–Záluží, je situována na jihovýchod od Radomyšle pod lesnatým vrchem Chlum (543 m n. m.), bývala to osada se dvěma dvorci. Prvé písemné zprávy o ní jsou z let 1225, 1376, 1423, 1429. Zanikla v husitské revoluci nebo v době poděbradské. V místě se nacházejí stopy po stavebních konstrukcích podél vodního pramene v ose sever–jih v délce 100–120 m. Při opakovaných terénních průzkumech obou lokalit nebyly nalezeny signifikantní nálezy keramiky, což je snad důsledkem hluboké orby v 60.–70. letech minulého století. Klimaticky oblast obou lokalit patří podle J. Macharta k nejpříhodnější oblasti jižních Čech pro osídlení.

**Klíčová slova:** zaniklé osady – poloha – dvorec – nálezy keramiky.

### *Two Deserted Medieval Villages near Radomyšl (Strakonice District)*

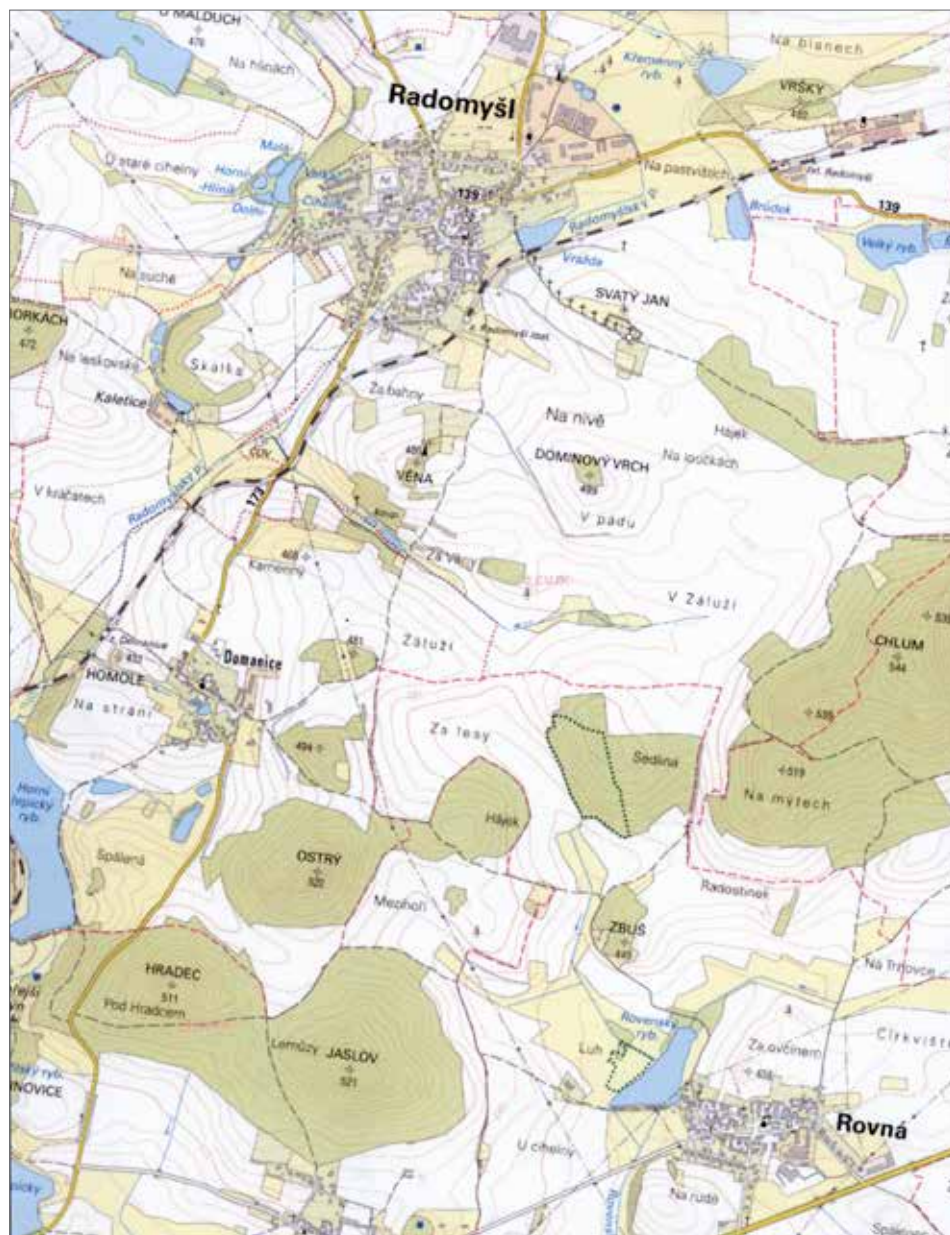
*In memory of Bohumír Lifka (1900–1987)*

**Abstract:** The phenomenon of the study of deserted medieval villages is still alive. In comparison with the neighbouring countries, the only available synthesis in this field in the Czech Republic is the one by F. Roubík (1890–1974) from 1959 (for valuable contributions see Klápště–Smetánka 1982 and others). The first discussed location, Lemuzy, is situated roughly 2,600 m from Radomyšl, to the west, and has an oval plan of ca 400 × 450 m. It is surrounded by three forested hills. It was first mentioned as a place name in 1086. In 1414 it became a village and in 1553 it is described as a deserted homestead. It was named either after settlers from the village of Lemuzy in northern Bohemia, or after war prisoners. The origin of the name is unclear, perhaps even pre-Slavic. There are no traces of building structures disturbed by ploughing. The second location, Chlum–Záluží, lies south-east of Radomyšl, below the forested hill of Chlum (543 m n. m.). It was a hamlet with two homesteads. The first written records come from the years 1225, 1376, 1423 and 1429. It ceased to exist during the Hussite wars or during the reign of King George of Poděbrady. Traces of constructions were found along a stream, on the north–south axis, along the length of 100–120 m. Repeated field research into both locations did not yield any significant finds of pottery, which might be due to deep ploughing in the 1960s and 1970s. In terms of climate, both locations belong, according to J. Machart, with areas most suitable for settlement in southern Bohemia.

**Key words:** deserted villages – location – homestead – pottery finds.

Při zpracování zázemí raně středověkého pohřebiště v Radomyšli u Strakonice jsme se také setkali s problematikou středověkých zaniklých osad Lemuzy a Chlum – Záluží. Fenomén studia a poznání zaniklých středověkých osad je stále živý. Zatím zůstává ve srovnání se sousedními zeměmi jedinou syntézou u nás po řadu desetiletí práce Františka Roubíka (1890–1974), založená na regionálním dějepisectví z roku 1959, ovšem poněkud stroze přijatá archeologickou komunitou. V době vzniku práce nebyly k dispozici žádné archeologické výzkumy ani průzkumné terénní práce.

Na pražské filozofické fakultě se F. Roubík stal nástupcem J. V. Šimáka (1870–1941). Podle F. Kutnara byl jeho zájem značně rozlehlejší, oplýval větší erudicí a také směřoval k vyšším cílům (Kutnar 1997, 909). Cenné doplňky k tématu přinášejí přehledy J. Klápštěho a Z. Smetánky (srov. např. Klápště–Smetánka 1982 a další).



Obr. 1. Poloha Záluží a vrch Chlum na mapě 1 : 20 000.

Abb. 1. Lage Záluží und Berg Chlum auf einer Karte 1 : 20 000.

0 1000 m

## Lemuzy

Poloha zaniklé středověké osady je zhruba 2 600 m od Radomyšle západním směrem na hranici radomyšlského sídlištního okrsku. Poloha Radomyšle v oblasti jihozápadních Čech je pozoruhodná a svým způsobem zvláštní z několika hledisek. Jednou ze skutečností je, že městečko



Obr. 2. Druhé vojenské mapování v polovině 19. století (1836–1852) v místě osad – 1 : 25 000.

Abb. 2. Zweite militärische Kartierung Mitte des 19. Jahrhunderts (1836–1852) an der Stelle der Siedlungen – 1 : 25 000.

leží na průsečíku mezi Horažďovicemi a Pískem a mezi Strakonickými a severně položenou Sedlicí. Přírodní zázemí tvoří přirozenou uzavřenou pánev. Oblasť je ohraničena kopci a pahorky. Nejvyšší z nich je v severozápadním směru vrch Hřeben (596 m n. m.) nad Zadními Zborovicemi. Je zde dosud zachované významné halštsko-laténské hradiště (Michálek–Fröhlich 1979,

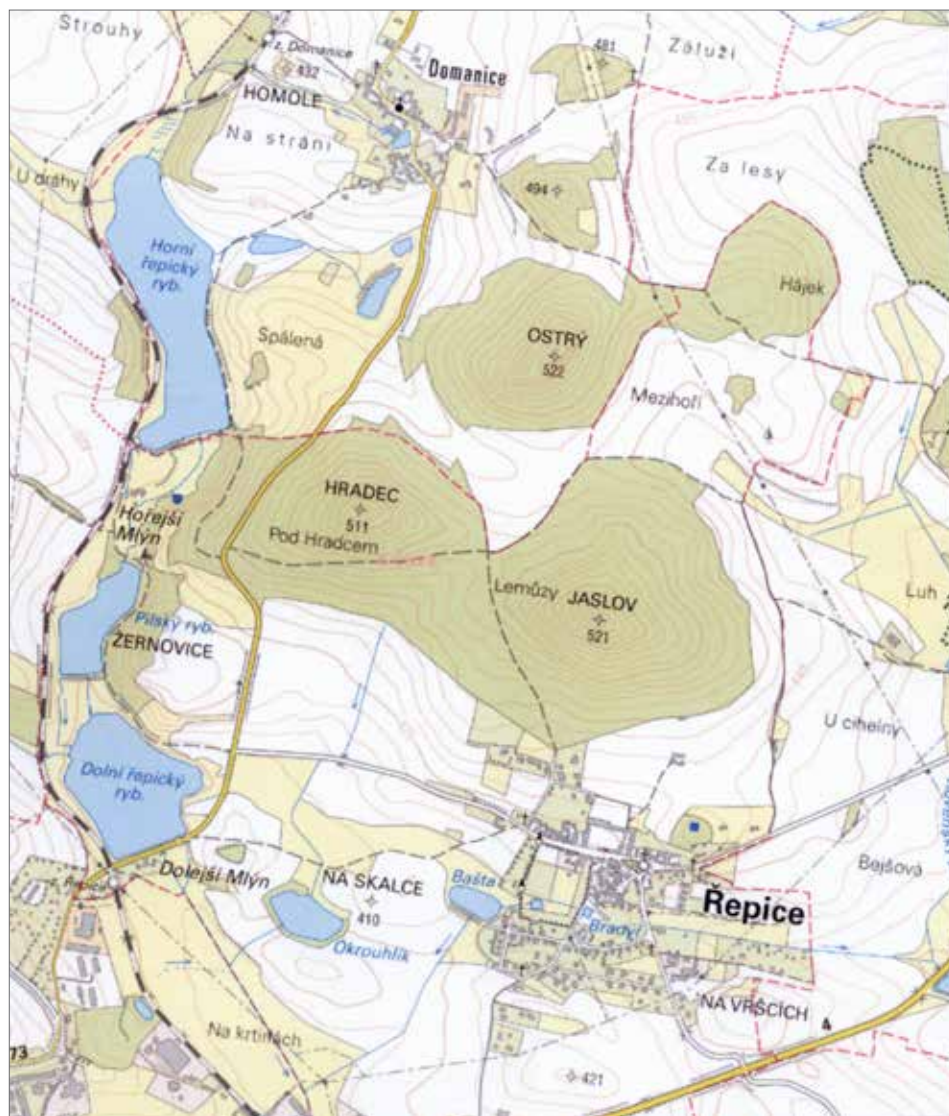
51–52). Dále následuje Tisovník (589 m n. m.), který kryje pohled na Strakonice. Další polohy přírodního prostředí kolem Radomyšle nepřesahují výšku 500 m n. m. V terénním reliéfu se překrývají a vzájemně cloní. Délka izolované radomyšlské kotliny, v níž jsou námi sledované dvě lokality, v podélné ose směr jihovýchod–severozápad, od vrchu Chlum (543 m n. m.) a již zmiňovaného vrchu Hřeben, činí ca 9,5 km. Šířka kotliny, přibližně v ose vrchů Hradec (577 m n. m.), nazývaného také Trubný vrch (s menším hradištěm, zatím ne zcela přesně kulturně určeným; jako první na něj upozornil Sedláček 1908, 285–286; srov. Michálek–Fröhlich 1979, 48–49), a Tisovník (589 m n. m.), činí ca 6 km. Jde tedy o území o rozloze ca 54 km<sup>2</sup>. Dnešní rysy krajiny se utvářely v souvislosti se středočeskou pahorkatinou v průběhu čtvrtohor. Na tyto základní skutečnosti upozornil již dříve B. Lífka ve svých dějinách městečka a jeho okolí (Lífka 1993, 4).

Vlastní poloha Lemuzy nebo také V Lemuzích je na katastru osady Domanice, která spadá pod střediskovou obec Radomyšl. Místo polohy je jihovýchodním směrem od jádra osady Domanice ve vzdálenosti asi 750 m. V její těsné blízkosti byly zjištěny halštatské a slovanské mohyly (Michálek–Fröhlich 1979, 36–37). V současnosti je užívána jako pole, které obhospodaruje ZD Radomyšl. Je to plošina oválného tvaru roklinovitěho vzhledu o velikosti ca 400 × 450 m. Je sevřena trojicí zalesněných vrchů, které Dubský (1949, 602) označuje jako „*strážně*“. Na východě je to vrch Ostrý (525 m n. m.). Na severozápadě vrch Hradec (513 m n. m.), kde je známé slovanské raně středověké hradiště, ze střední doby hradištní snad s částečným přesahem do mladohradištního období. Pro tuto skutečnost by mohly svědčit některé sběry v roce 1964 (B. Nechvátal), které však svým rozsahem mají malou průkaznost. Nové sběry O. Fibicha nejsou zatím k dispozici. Zaměření lokality, především vizuální a radiový výzkum, bylo provedeno úspěšně před krátkým časem a zdárně doplnilo terénní pozorování B. Dubského (srov. John–Rytlík 2007, 401–405). Poslední z trojice vrchů Jaslov (521 m n. m.) je na jižní straně. Na jeho vrcholu západním směrem je na některých mladších mapách také uváděna poloha Lemuzy.

V průhledu těchto vrchů směrem východním je vzácná poloha poutního maltéžského kostela se hřbitovem sv. Jana Křtitele nad Radomyšlí (496 m n. m.), s barokní stavbou z let 1733–1736 od význačného italského stavitele Bartolomea Scottiho, který také stavěl v Praze na Malé Straně paláce pro maltéžský řád. V poloze kostela je doložena starší renesanční stavba a také její předchůdce ze 14. století. Za stavbou východně v děkanském lesíku Hájek se rozkládá židovský hřbitov komunity z blízkého Oseka. Zde na lesním židovském hřbitově odpočívá dědeček Jakub, který byl rituálním řečníkem, pražského světově proslulého židovského spisovatele Franze Kafky (1883–1924), pocházející ze sousedního Oseka. Franz Kafka vzpomíná na cestu na tento hřbitov (1889), když jako šestiletý chlapec přijel s otcem na pohřeb svého dědečka a na blízký zámek národně uvědomělého rytíře Daubka, který snad mohl být předobrazem pro jeho slavný román Zámek. Stavba barokního kostela je daleko viditelná z celé řady míst. Je nutno z nich připomenout známou křížovatku Nová Hospoda, kde se setkávají cesty na Písek a také na Prahu, dále potom na Blatnou a Plzeň. Místo sakrální stavby má nesporně svého genia loci.

Poloha byla v minulosti podle názvu B. Dubským (1880–1957) často charakterizována jako velmi „*archaická*“, byla spojována se starým slovanským osídlením Strakonicka. Ve své dnes již klasické práci *Pravěk jižních Čech* z roku 1949, vydané v Blatné, jí dával mimořádný význam. Starší keramiku raně středověkou, kterou zde našel, srovnává s podobnou hradištní (Dubský 1949, 602), která byla zjištěna mezi Řepicí a Rovnou, blízkými osadami, vzdálenými pouhých 1,5 km od zdejšího sídliště. Keramika se nedochovala a nebyla ani v jeho monografii zobrazena. Zachované zbytky stavby na vrchu Jaslov, v podobě nízkých valů, nemají podle jeho názoru nic společného se starší stavební činností. Podle Dubského jsou zbytkem kaple, kterou zde nechal postavit roku 1540 Adam Řepický. Stavbu kaple dosvědčuje také místní kronika Žípkova (dokončena před rokem 1898), zachycující starší tradici.

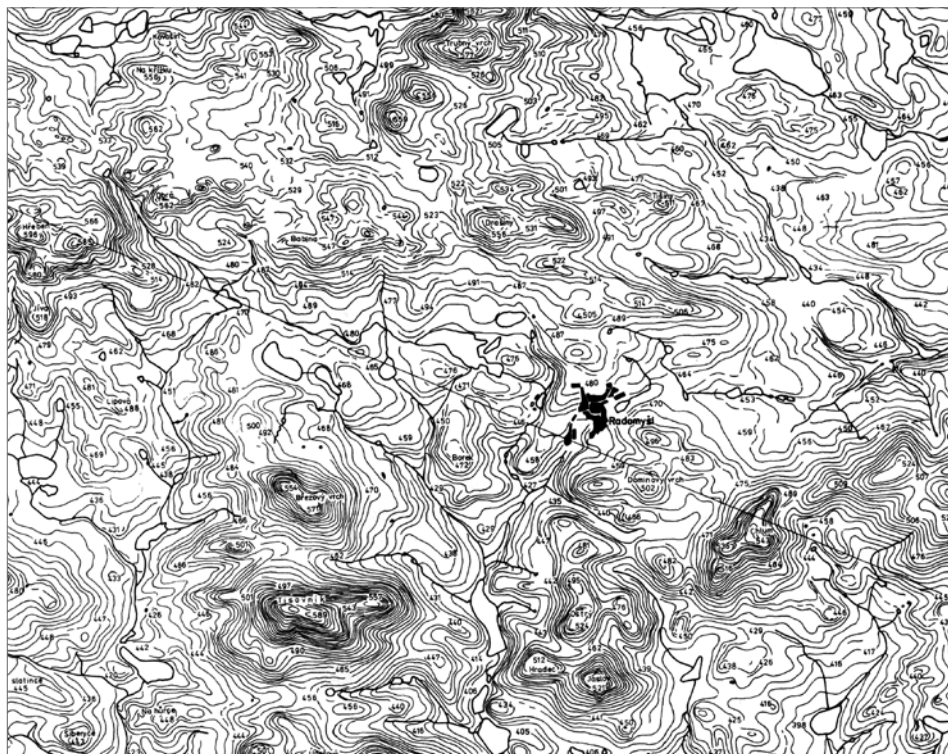
Místní poloha Lemuzy leží na rozhraní katastrálního území Domanice a Řepice. Tvarově je poměrně rovná, mírně přivřácena k severu. Je bez výrazných nerovností nebo atypických tvarů. Nemá ani výrazné stopy po kamenných destrukcích nebo terénních zahloubeních. Nejsou tu stopy po rozoraných sídlištních vrstvách. Povrch terénu je hlinitopísčité, degradovaný s občasnými drobnými úlomky žuly a především místních krystalických vápenců. Zhodnocení lokality



Obr. 3. Výsek z mapy 1 : 15 000 s polohou zaniklé osady Lemuzy a Záluží.

Abb. 3. Ausschnitt aus einer Karte 1 : 15 000 mit Lage der Siedlungswüstungen Lemuzy und Záluží.

po terénní a tvarové stránce by vyžadovalo soustavnější dlouhodobý geodeticko-topografický výzkum. I když zde byl opakovaně uskutečněn terénní průzkum, nebyly nalezeny keramické zlomky, které by byly signifikantní a mohly být použity k chronologickému zařazení lokality. Ani připravovaný průzkum dr. Vlastimila Krále z Muzea středního Pootaví ve Strakoněcích nebyl zatím úspěšný. Určitým vodítkem k chronologii mohou být i etymologické studie (Profous 1949, 614). O této problematice již opakovaně psali H. Jireček (1893), J. V. Šimák (1898), P. Haškovec (1924), V. Flajšhans (1930) a Vl. Šmilauer (1960). Ze zpráv písemných pramenů je patrné, že název lokality kolísá (Profous 1949, 614), i když poměrně nevýrazně jako „Limuzy“



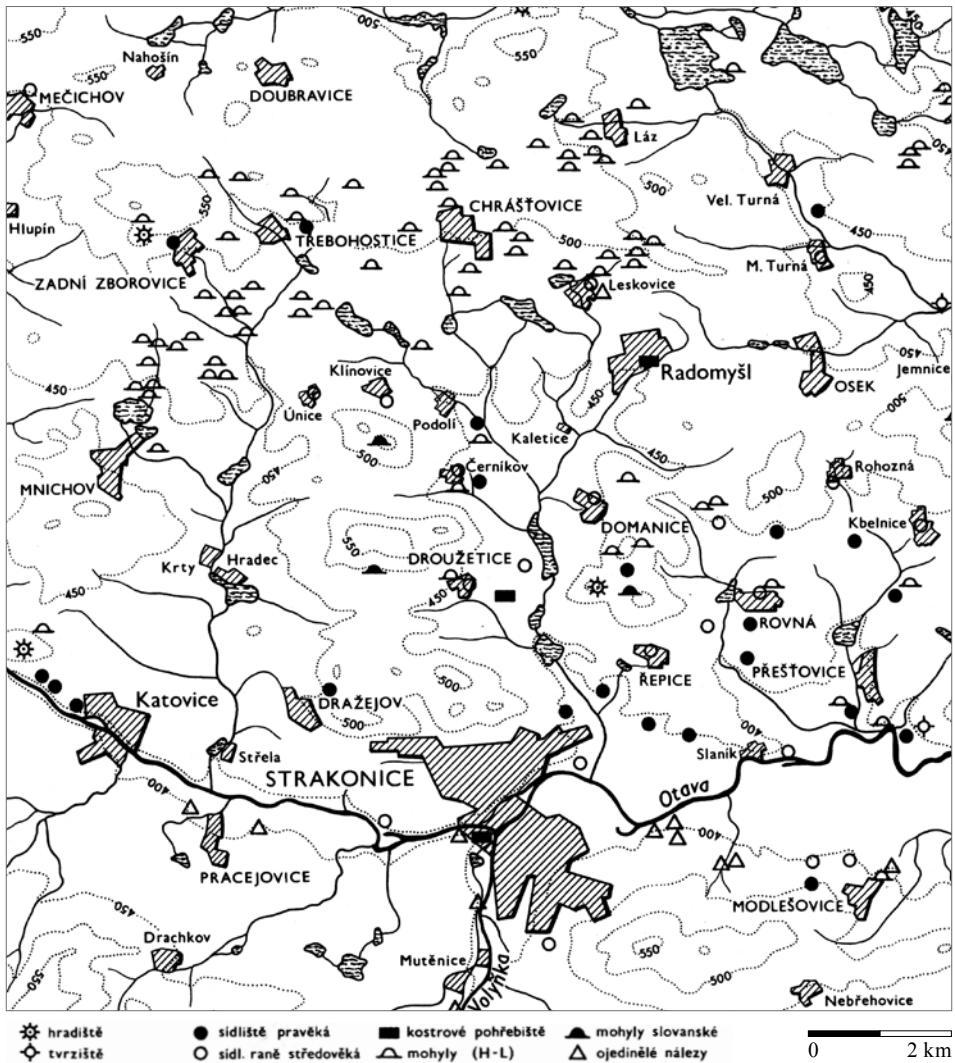
Obr. 4. Terénní reliéf v oblasti raně středověkého pohřebiště v Radomyšli s polohou zaniklé osady Lemuzý a Záluží. Grafická úprava R. Šarič.

Abb. 4. Gländertief auf dem Gebiet eines frühmittelalterlichen Gräberfeldes in Radomyšl mit Lage der Siedlungswüstungen Lemuzý und Záluží. Grafische Bearbeitung R. Šarič.

nebo „Lemuzý“. Jako s vlastním jménem se s ním setkáváme pouze jedenkrát. Je to v listině ze synody, která se hlásí k roku 1086. Jsou v ní uvedeny hranice pražského biskupství, na základě starší tradice z 10. století. Lemuzý jsou zde označeny jako kmen, podle nové interpretace jako knížectví, jehož hranice sahají až do středu lesa, kterým jsou Čechy ohraničeny (Novotný 1913, 246 n.; nejnověji Třeštík 1997, 59, 64). Synoda se konala od dubna 1085 za přítomnosti císaře a římského krále Jindřicha IV. (1056–1106). Ke zlistinění došlo až následujícího roku 1086. Podle A. Profouse mají názvy těchto osad své jméno podle prvních obyvatel. Mohli to být také váleční zajatci. Někdy se uvažuje o přistěhovalcích z kmene, respektive knížectví severočeských Lemuzů. Podle V. Flajšhane a některých dalších autorů je původ kmenového jména nejasný a může být pokládán dokonce za před slovanský.

Podle A. Sedláčka a F. Roubíka byla poloha původně osady lokalizována bez bližšího určení do okolí Řepice, nebo blízké osady Rovná (Sedláček 1908, 504; Roubík 1959, 53). Zprávy písemných pramenů jsou skutečně více než skromné. K roku 1414 je uváděna jako ves, která patřila k blízkým Domanicím, ale již později v 16. století je k roku 1553 uváděn pouze pustý dvůr, patřící k blízké Řepici.

Ze shromážděných údajů je zřejmé, že zde byla ve značně exponované poloze osada se starým, patrně středohradištním nebo mladohradištním osídlením, o jehož kvalitě nebo rozsahu nelze bez provedení řádného archeologického výzkumu uvést bližší podrobnosti. Samotný název Lemuzý má svůj nesporný chronologický význam. Poměrně přesné určení polohy lokality na



Obr. 5. Archeologické památky v okolí Radomyšle podle J. Fröhlicha a J. Michálka. Mapa M. Záleská.

Abb. 5. Archäologische Denkmäler in der Umgebung von Radomyšl nach J. Fröhlich und J. Michálek. Karte M. Záleská.

jedné straně má svoji hodnotu, na druhé straně znevýhodnění pro archeologický výzkum, jejím dlouhým trváním s přesahem až do 15. století, respektive téměř do poloviny 16. století, když se zde uvádí ještě k roku 1553 zaniklý dvůr.

### Chlum – Záluží

Z dalších zaniklých středověkých osad ze sídelního okrsku Radomyšle je osada Chlum – Záluží. Není zcela vyloučeno, že pochází z nejstaršího sídelního horizontu v oblasti. První zpráva z písemných pramenů je k roku 1225. V tomto čase český král Přemysl Otakar I.



(1197–1230, král od roku 1198), potvrzuje na žádost Bolemlily, manželky Bavora ze Strakonice, její donaci (CDB II, 263–264 č. 270) četných statků v okolí Strakonice johanitskému špitálu ve Strakonících, který byl na ostrově u kostela sv. Markéty. Problematicke donace a její topografii, míst v ní uvedených, byla do dnešní doby věnována poměrně rozsáhlá literatura. Údaj o osadě je nesporně správný a nebyl nikdy zpochybnován (Lifka 1993, 45; nejnověji Nechvátal 1994, 77–86). Byl to především historik Suverénního řádu maltézských rytířů a tajemník Městského úřadu ve Strakonících A. Č. Ludíkar (1825–1892), výborný znalec Strakonicka, který ještě na základě staré edice textu Erbenových regist (Ludíkar 1878, 253) upozornil na chybné čtení listiny.

Myšlenku a upozornění o pisářské chybě dále rozvinul B. Lifka ve svých dějinách Radomyšle. Vlastní chybné čtení listiny zní: „*villam suam Hlum cum tota silva et aliis silvis, scilicet Lazec, Corita, Ilscene, Lucha Brezina ad predictam villam pertinentibus*“. Naznačil, že trojí užití termínu „*villis*“ nemá logického smyslu a že se má správně číst „*et aliis silvis*“. Znamená to tedy, že „*tota silva Hlum*“ je potom vlastní les u vsi a termín „*et aliis silvis*“ jsou lesy v jeho nejbližším okolí. Jejich polohy se dochovaly do dnešní doby. Bylo již dříve naznačeno, že přejímání názvu sídliště od lesa, u něhož, nebo v němž sídliště vzniklo, je běžný a přirozený jev ve starším období (Šmilauer 1960, 314). Příklad je možno použít také pro název lesnatého vrchu Chlum (543 m n. m.) na jihovýchod od Radomyšle. Pod ním byla zaniklá osada téhož jména se dvěma dvorci, která byla později ztotožněna podle katastrální polohy téhož jména se zaniklou osadou Záluží (CDB II, 263 č. 270; CDB IV/1, 115 č. 35).

Druhá zpráva písemných pramenů o osadě je až ze třetí čtvrtiny 14. století. V té době dochází v Radomyšli k důležitým správním změnám. Jejich počátek sahá patrně již do dřívější doby. V roce 1320 daroval Vilém Bavor ze Strakonice faru s kostelem johanitskému řádu. V roce 1359 získává johanitský řád celé městečko, které Suverénní řád maltézských rytířů drží až do roku 1848. Někdy kolem roku 1375 zemřela Vilémova vdova Markéta, dcera Štěpána ze Šternberka. Desetiletí předtím, v roce 1365 Karel IV. potvrzuje Albrechtovi, biskupu litomyšlskému, městečko a tvrz Bělčice, ves Lhotu a tvrz Kozlov, které mu Markéta ze Strakonice, jeho sestra, zapsala do zástavy v 200 kopách grošů. Ovdověla patrně asi roku 1359. Jejím vdovským sídlem byla farní komenda v Radomyšli, kde také pobírala požitky ze svých bělčických statků. Bylo tomu tak ještě v letech 1372–1375. S jejím jménem je také někdy spojována druhá gotická přestavba kostela sv. Martina v Radomyšli, za účasti faráře Beneše (1372–1388). Je s ní spojován také znak šternberské hvězdy v centrální ose na gotické křtitelnici v Radomyšli (Skřivánek 1995, 45), který je i na erbové kartuši ve svorníku v jižní lodi.

K roku 1376 se váže druhá zpráva o osadě Záluží. V této době sestává z jednoho alodiálního a jednoho selského dvora, které oba patřily Mikuláši z Janovic. Do jeho vlastnictví se dostaly dosud neznámým převodem johanitského majetku. V roce 1376 prodává Mikuláš oba dvory Albertovi z Radomyšle (NA Praha, Rad. 4). Albert z Radomyšle byl nástupcem na někdejší dvoře původního zakladatele Radomyšle, který ho spravoval pro strakonickou vrchnost. Na obou dvorech v Záluží měla nějaký „*nápad*“ manželka Pešíka z Dunovic u Strakonice, která se jmenovala Slavibora. Mikuláš z Janovic a jeho bratři Dyk a Pavel společně s Baškem z Miloňovic se v prodejní smlouvě zavázali, že budou společně hájit vlastnické právo k prodaným dvorům v Záluží proti Slavibořiným nárokům. Prodej obou dvorů v Záluží Albertovi z Radomyšle je nutno právně interpretovat tak, že se jednalo o svobodného majitele některého z dvorců v Radomyšli, vázaného patrně nějakým způsobem k Bavorům ze Strakonice, který po předání městečka johanitům v roce 1359 Radomyšl později opouští.

Nový majitel osady Záluží zde založil rodinu a po svém novém sídle se nazývá ze Záluží. Z pozdější doby se o osadě zachovaly z počátku 15. století dvě zprávy. První je z roku 1423, v níž se uvádí, že Jetřich daroval (Lifka 1993, 90, pozn. 395 s odkazem na pramen v pozn. 323) kostelu sv. Martina v Radomyšli 18 kop grošů „*aliquis Getrzych z Salustie donat censum de 18. sexagenis grossorum ad ecclesiam Radomissl*“. Druhá zpráva záhy následuje prvu, a je také poslední zprávou o existenci osady Záluží. Je v ní uvedeno, že v roce 1429 prodal Jetřich ze Záluží Martinovi z Rohozné zdejší své dědictví, dvůr s dědinami (NA Praha, Rad. 11; českou listinu in extenso otiiskl Lifka 1993, 90–91). V bezprostřední blízkosti osad Rohozná a Rovná



Obr. 6. Novoročenka dr. B. Lifky na rok 1977 inspirovaná zániklou osadou Chlum.

Abb. 6. Von der Siedlungswüstung Chlum inspirierte Neujahrsgrußkarte von Dr. B. Lifka für das Jahr 1977.

byly zjištěny v několika polohách halštatské a slovanské mohyly (Michálek–Fröhlich 1979, 36–37). V české literatuře jsou uvedeny i názvy místních poloh, které pro dějiny osady nemají větší význam. Některé se udržely do dnešní doby v katastru osídlení.

Osada později mizí zcela z písemných pramenů. Dobu jejího zániku přesně neznáme. Došlo k němu snad v průběhu husitské revoluce, nebo v době poděbradské. V období 16. století není o ní nejmenší zmínky. Teprve počátkem 17. století je zpráva, že sousedé z Radomyšle obdělávají dědiny ze Záluží. Především jsou to rejstříky farních důchodů, které založil v roce 1608 kněz Václav Podloubský, k roku 1613 je dále vedl kněz Jan

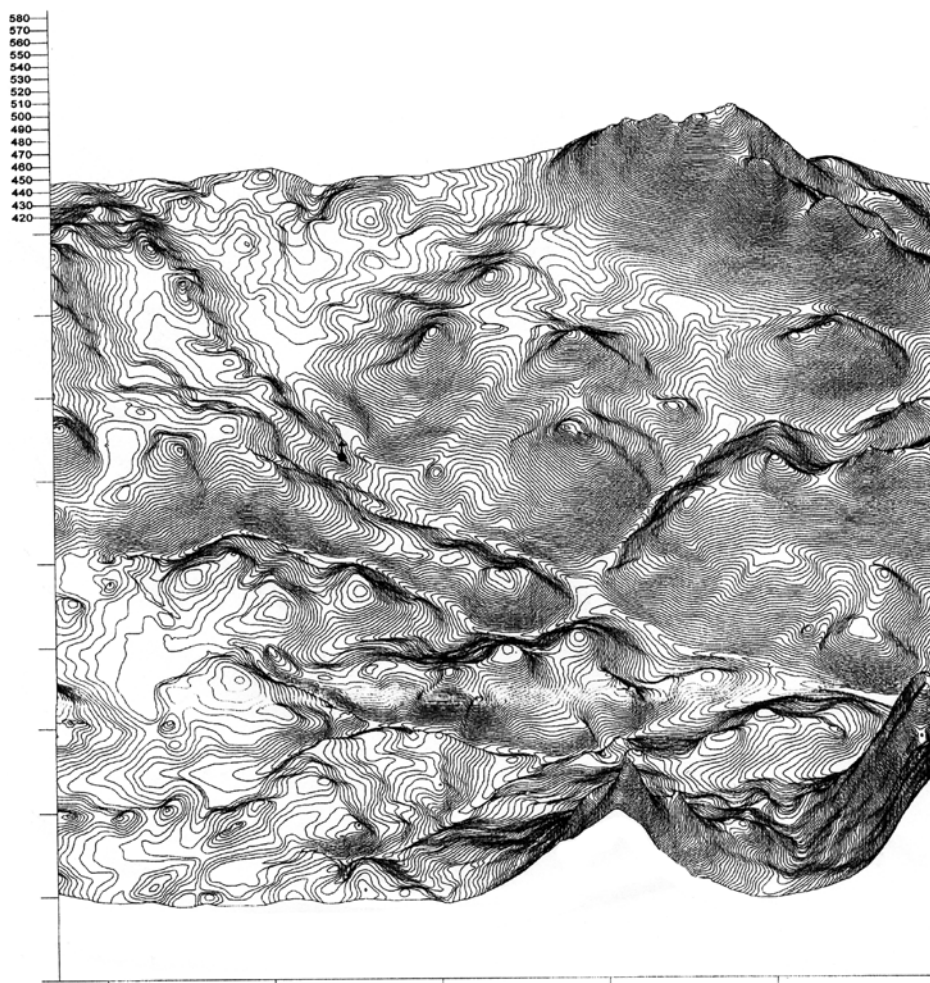
Hřeblovský z Oderberku. Měl patrně k dispozici starší rejstříky, které vzaly za své při některém z relativně četných požárů. Zpráva je (Lifka 1933, 134–135), že z dědin v Záluží jsou povinní o Vánocích odvádět na faru tzv. sutě žito následující sousedé z Radomyšle – Rokycana 1 strych, Červenka 1, Měchura ½, Letek 3 a ½ čtvrtně, Brejcha 3 čtvrtně, Mlčan 1 a ½ strychu, Bartoň 2 čtvrtně, Marušek 2 čtvrtně, Bočovoun půldruhé čtvrtně, Matějová 3 čtvrtně, Houška 3 čtvrtně, Merlín 1 čtvrtni, Hromádka 1 čtvrtni – čehož všeho dohromady jest 8 strychů. Rozsah odváděného obilí byl poměrně malý a zpráva je tak svědectvím, že dědiny ve svém rozsahu nebyly příliš velké. Některá z uvedených jmen se udržela do dnešní doby (Lifka 1936).

Z topografického hlediska jsou pro určení polohy osady rozhodující názvy na katastrálních mapách. Jednoznačně lokalizují osadu do rozhraní katastru Radomyšle a osady Rovná, která je od ní situována jižním směrem. V mírně rozevřeném údolí, situovaném podél nehlubokého vodního pramene, v současnosti již málo vydatného, v ose sever–jih uzavřeném na jihovýchodní straně zalesněným vrchem Chlum, je pravděpodobná poloha zaniklé středověké osady Chlum – Záluží. Pramen je v některých ročních obdobích zčásti vyschlý, je regulován z období melioračních prací. Jeho jižní břeh má místy na sucho zděnou opěrnou zidku. Je skládána z lomových kamenů a dosahuje výšky 70–80 cm. Její stáří není možno blíže určit. V současné době je zde na celé ploše pole ZD Radomyšl, které je trvale obděláváno.

Mezi degradovanou hnědozemí můžeme pozorovat značně znejasněné stopy po stavebních konstrukcích, spíše shluky menších kamenů různé velikosti a tvaru, nepravidelně rozmístěných. Převážně se jedná o žulu granodiorit. V určitém pásu podél vodního pramene v ose sever–jih v délce ca 100–120 m, vzdálené 15–20 m na obě strany od břehu pramene jsou zde souvislé pásy, stopy po rozoraných sídlištních vrstvách barevně tmavších, ne vždy plně odlišných od ostatního terénu. Ani zde, stejně jako na ploše blízké zaniklé osady Lemuzy, nebyly při opakovaném terénním průzkumu získány významné nálezy keramiky, které by přispěly k bližšímu chronologickému zařazení. Snad i v tomto případě negativně zapůsobila hloubková orba uplatňovaná v 60.–70. letech minulého století (Kolbinger 1992, 42–43), kdy orební mechanismy obdělávaly půdu do hloubky 30–50 cm, až do podloží, nebo při použití hloubkového prorývání ztuhlé půdy háky do hloubky 50–80 cm.

Rovněž polní cesta, zčásti úvozového charakteru, směřující z mělkého údolí zaniklé osady Záluží do blízké Radomyšle vzdálené 1 300 až 1 500 m, má patrně charakter původní trasy. Střed osady možná vymezuje skupina divoce rostoucích lip, ořešáků a jasanů. Z ní vychází polní cesta a je na svém počátku u vodního pramene značně prosáklá mokřadly z jeho okolí (Lifka 1993).

Topografie pomístních názvů je sledována podle nejstarší mapy Radomyšle z roku 1837 a podle názvu místních tratí, které uvádí V. Valenta ve své kronice Radomyšle (1920, I, 8–9). Na polohu V loučkách, která je označena na mapě, navazuje poloha Prostřední cestou nebo U prostřední cesty a dále dosud nepovšimnutá poloha Ve zdích, která je v místech, kam lokalizujeme



Obr. 7. Digitální model terénu oblasti Radomyšle od západu podle M. Křemena. Vyznačena poloha kostela sv. Martina v Radomyšli.

Abb. 7. Digitales Modell des Geländes im Gebiet um Radomyšl von Westen. Eingezeichnete Lage der St. Martinskirche in Radomyšl. Nach M. Křemen.

zaniklou osadu Chlum – Záluží. Neznáme podobu dvorce Mikuláše z Janovic ani Alberta z Radomyšle. Svůj dvorec pravděpodobně nepřestavěli do podoby hájitelné tvrze (Kašička–Nechvátal 2014, 137).

V budoucnu provedený široce založený geodeticko-topografický průzkum, který je všestranně náročný, přinese i zde celou řadu zásadních informací. Naléhavost je o to závažnější, že v případě zaniklé osady Chlum – Záluží bude, stejně jako u blízké osady Lemuzy, možno hledat její počátky a posunout je již do 12. století. Osada unikla zcela místopisnému výzkumu a v soupise zaniklých osad od F. Roubíka se nevyskytuje. Jeho práce na Strakonicku (Roubík 1959, 52–53) eviduje pouhých 13 osad. Jejich počet bude jistě větší. Další poznatky v tomto směru může přinést nejen další terénní výzkum, ale také hlouběji založená práce heuristická v písemných pramenech.

## Přírodní prostředí

Při hodnocení obou lokalit má značný význam přírodní prostředí (Nechvátal 1999, 12–13). Na Radomyšlsku převládá pahorkatina s nadmořskými výškami mezi 400–600 m. Po horopisné stránce náleží na severu k Středočeské pahorkatině, na jihu k vlastnímu podhůří Šumavy. Do oblasti Středočeské pahorkatiny náleží Radomyšlská pahorkatina. Výškové rozdíly jsou 75–150 m s výraznými litologicky a strukturně podmíněnými tvary. Mezi Radomyšlí a Osekem, který je na východní straně, se nachází plošina s relikty neogenních sedimentů. Z geologického hlediska se oblast nachází ve středu Strakonické kotliny v pestré skupině moldanubika při jižním okraji středočeského plutonu. Skupina je zde budována pararulami s mocnými polohami mramorů (krystalických vápenců až dolomitů), erlánů, leptinitů a grafických kvarcitů. Přes Radomyšl prochází asi 300 m mocná poloha mramorů v severovýchodním směru. Horniny jsou mezi Černíkovem a Droužeticemi a v okolí Malé Turné proraženy ložními tělesy amfibol-biotitického křemenného dioritu a severozápadně od Kaletic kataklastickou žulou (dále srov. Machart 1999; Tonika–Vejnar et al. 1985).

Naše oblast je zbrzděna poměrně hustou sítí drobných erozních rýh – potůčků. Na vrcholcích terénních tvarů, hříbků a kup jsou časté skupiny balvanů vzniklých rozpadem žul a granodioritů (Dědina 1922). Byly mylně vykládány jako megality, náhrobní nebo obětní kameny (Dubský 1937, 9–13, 35–37). Granodiority především červenského typu byly více než z 50 % použity na náhrobní kameny raně středověkého pohřebiště v Radomyšli. Jejich výchozy (dle zjištění J. Macharta) se vyskytují 1,3 km severozápadně od pohřebiště. Z nerostných surovin převládají vyvěřelé horniny – žuly, granodiority, syenitové porfyry – a přeměněné horniny zv. krystalické břidlice, hlavně ruly. Byly používány jako stavební materiál.

Po horopisné stránce má největší výšku Hřeben (596 m n. m.) severozápadně od Zadních Zborovic, dále se zde nachází Tisovník (589 m n. m.) a Březový vrch (571 m n. m.), který uzavírá radomyšlskou kotlinu na západě. Na severu je to vrch Hradec (577 m n. m.) zvaný také Trubný vrch. Na jihovýchodě potom vrch Chlum (543 m n. m.) s již jmenovanou zaniklou středověkou osadou Chlum – Záluží. Na vlastním vrchu jsou terénní tvary neznámého původu – snad zaniklá stavení – bez jasné funkční a chronologické interpretace.

Klimaticky patří okolí Radomyšle podle J. Macharta (1999, 234) z hlediska přírodních poměrů k nejpříhodnější oblasti jižních Čech pro osídlení. Střed území podél Otavy na sever, kam naše oblast patří, má mírně teplé a mírně vlhké podnebí s mírnou zimou (srov. Atlas podnebí 1958; starší pozorování Dyk 1922, 27–28). Průměrné teploty v lednu kolísají mezi  $-2^{\circ}$  až  $+3^{\circ}$  °C, v červenci je průměr do  $17^{\circ}$  °C. Roční srážky jsou mezi 550–600 mm. Z toho připadá v zimním období 13 % na sníh. V oblasti naprosto převládají západní větry. Při průměrném roce je 40–50 jasných dní ročně, především v květnu a v červenci. Průměrný počet podmráčených je 115–130, především v prosinci a v lednu. Průměrný svit je asi 1 700 až 2 000 hodin, na léto z toho připadá více než 700 hodin. Není jisté, do jaké míry je možno vztáhnout v plném rozsahu tato klimatická zjištění současného stavu do raně středověkého období, neboť přírodní prostředí není zcela totožné.

Přirozený původní vegetační kryt oblasti podle rekonstrukční geobotanické mapy (bez lidského zásahu) především představovaly kyselé acidofilní doubravy, které se mozaikovitě střídaly se subxerofilními teplomilnými doubravami a drobnými ostrůvky vápnomilných bučin na krystalických vápencích, které zde v podložních podmínkách převládají (Mikyška et al. 1968). Přítomnost subxerofilních doubrav je zde, stejně jako v Českém krasu, důsledkem suchých zásaditých půd na vápencích, které jsou jinak vázány na teplou klimatickou oblast (Machart 1999).

Od mladší doby bronzové se celá oblast Strakonicka stala součástí souvislého osídlení jižních Čech (Michálek 1978). Dochází zde již přibližně od 12. století př. Kr. vlivem zásahu člověka k ústupu přirozených lesních společenstev na úkor otevřených a polootevřených polí a pastvin (Ložek 1977).

Osou území je po vodopisné stránce v rámci širšího Strakonicka především Otava. Je také hlavní sběrnou vod. Z naší oblasti z levé strany přijímá jen přítoky málo významné svým



**Obr. 8.** Pohled od západu – na levé straně vrch Hradec (511 m n. m.), v popředí vrch Ostrý (522 m n. m.) na pravé straně vrch Jaslov (521 m n. m.). Foto B. Nechvátal.

**Abb. 8.** Blick von Westen – auf der linken Seite die Anhöhe Hradec (511 m ü. d. M.), im Vordergrund Anhöhe Ostrý (522 m ü. d. M.) auf der rechten Seite Anhöhe Jaslov (521 m ü. d. M. n. m.). Foto B. Nechvátal.

rozsahem, jako jsou Březový potok a Leskovický potok od Radomyšle. Podzemní vody jsou považovány za poměrně chudé. Podle dosažených zjištění neměly podstatný vliv na přírodní vegetaci. Ve 12. století bylo podnebí teplotně blízké dnešnímu, ale poněkud vlhčí, s ročním úhrnem srážek o 50–60 mm vyšším. V důsledku toho byla vyšší vodnost povrchových i mělkých podzemních vod (Machart 1999, 233).

Převládají středně zrnité půdy, lehké s nevelkou valounovou a úlomkovou příměsí v ornici. Jsou mírně kyselé a propustné. Zcela převažujícím půdním typem jsou jílovitě hlinité půdy. Podle mapy půdních poměrů Strakonicka (Vojáček 1949) jsou zde půdy lehké, hlinitopísčité středně hluboké z přeměněných hornin, rul apod. V severozápadní části jsou také lehké hlinitopísčité půdy, středně hluboké ze zrnitých vyvřelin, žul a granodioritů.

Zůstává mnoho zatím neznámého z minulosti osad Lemuzy a Chlum – Záluží. Budoucí výzkumy jistě obraz doplní a v mnohém upřesní.

## **Prameny a literatura**

CDB II: Codex diplomaticus et epistolaris regni Bohemiae II, 1198–1230 (Friedrich, G., ed.). Pragae 1912.  
CDB IV/1: Codex diplomaticus et epistolaris regni Bohemiae IV/1 (Šebánek, J.–Dušková, S., edd.). Pragae 1962.

CZUDEK, T., et al., 1972: Geomorfologické členění ČSR. Studia geographica. Sv. 23. Brno.

DĚDINA, V., 1921: Fyzikální zeměpis Čech. Praha.

DUBSKÝ, B., 1937: Megalithy v jihozápadních Čechách, Strakonicko III, díl I., 9–13; díl III., 35–37.

DYK, J., 1922: Popis politického okresu Strakonicko. Díl I. Příroda a archeologie. Strakonice.

– 1949: Pravěk jižních Čech – Préhistorie de la Bohémé méridonde. Blatná.

JOHN, J.–RYTÍŘ, L., 2007: Vizuální a radiový průzkum opevnění raně středověkého hradiště u Řepice (okr. Strakonice) – Visual and radiosurvey of Early Mediaeval fortification at Řepice (district Strakonice), AVJČ 20, 401–405.

- KAŠIČKA, F.–NECHVÁTAL, B., 2014: Hrady, hrádky a tvrže na Strakonicku, Blatensku a Vodňansku. Strakonice.
- KLÁPŠTĚ, J.–SMETÁNKA, Z., 1982: Archeologický výzkum české středověké vesnice v letech 1971–1981 – Archäologische Untersuchungen mittelalterlicher Dörfer Böhmens in den Jahren 1971–1981, AH 7, 11–31.
- KOLBINGER, D., 1991: Povrchový výzkum a zemědělské obdělávání půdy, Pravěk NŘ 1, 42–43.
- KREJČOVÁ, J.–KREJČOVÁ, S.–SKALICKÝ, K., 2001: Řepice. Řepice.
- KŘÍŽ, H., 1973: Regiony mělkých podzemních vod v České socialistické republice. Studia geographica. Sv. 30. Brno.
- KUTNAR, F.–MAREK, J., 1997: Přehledné dějiny českého a slovenského dějepisectví. Od počátků národní kultury až do sklonku třicátých let 20. století. Praha.
- LIFKA, B., 1936: Staří a noví usedlíci v Radomyšli za 350 let, Strakonicko II, 1–20.
- 1993: Radomyšl. Dějiny jihočeského městečka a jeho okolí – Radomyšl. History of South Bohemian Town and its Vicinity. Z rukopisu z pozůstalosti k vydání připravil, obrazovou část doplnil, doslov a resume napsal B. Nechvátal. Radomyšl.
- LOŽEK, V., 1977: Co dnes víme o vývoji středoevropské krajiny v poledové době, Živa 25, 122–125.
- LUDIKAR, A. Č., 1878: O řádu Maltánském se zřetelem na Čechy. Klatovy.
- MACHART, J., 1999: Přírodní poměry slovanského pohřebiště v Radomyšli. In: B. Nechvátal, Radomyšl. Raně středověké pohřebiště, 233–235. Praha.
- MICHÁLEK, J., 1978: Pravěk Strakonicka. Strakonice.
- MICHÁLEK, J.–FRÖHLICH, J., 1979: Archeologické nemovitě památky v okrese Strakonice. České Budějovice – Strakonice.
- MIKYŠKA, R. et al. 1968: Geobotanická mapa ČSSR 1. České země. Praha.
- NA Praha, Rad. 4: Národní archiv, Praha, fond Řád maltézských rytířů, sign. Jo XLIV, Rad. 4.
- NA Praha, Rad. 11: Národní archiv, Praha, fond Řád maltézských rytířů, inv. č. 2168, sign. Jo XLIV, Rad. 11.
- NECHVÁTAL, B., 1994: Donace Bolemily, manželky Bavora ze Strakonice a nejstarší zpráva o Radomyšli u Strakonice, Výběr 31, 77–86.
- 1999: Radomyšl. Raně středověké pohřebiště – Das frühmittelalterliche Gräberfeld in Radomyšl. Praha.
- NOVOTNÝ, V., 1913: České dějiny I/2. Od Břetislava I. do Přemysla I. (1034–1197). Praha.
- PROFOUS, A., 1949: Místní jména v Čechách. II. Praha.
- QUITT, E., 1971: Klimatické oblasti Československa. Studia geographica. Sv. 16. Brno.
- RBM I: Regesta diplomatica nec non epistolaria Bohemiae et Moraviae I, 600–1253 (Emler, J., ed.). Pragae 1855.
- ROUBÍK, F., 1959: Soupis a mapa zaniklých osad v Čechách. Praha.
- SEDLÁČEK, A., 1908: Místopisný slovník historický království Českého. Praha.
- SKŘIVÁNEK, F., 1995: Rytíři svatého Jana Jeruzalémského u nás. Zvláštní otisk ze zpravodaje Heraldika a genealogie XX–VIII, č. 11–2. Praha.
- ŠMILAUER, V., 1960: Osídlení Čech ve světle místních jmen. Praha.
- TONIKA, J.–VEJNAR, Z. et al., 1985: Vysvětlivky k základní geologické mapě ČSSR 1 : 25 000, list 22–233 Radomyšl, ÚÚG Praha.
- TŘEŠTÍK, D., 1997: Počátky Přemyslovců. Vstup Čechů do dějin (530–935). Praha.
- VALENTA, V., 1920: Kronika Radomyšle. Obecní úřad Radomyšl.
- VOJÁČEK, V., 1949: Přehledná mapa půdních poměrů zemích českých. Měřítko 1 : 500 000. Písek.
- VLČEK, P., 1971: Příspěvek k regionalizaci povrchových vod v ČSR, Studia geographica 22, 121–137.

## Zusammenfassung

### Zwei mittelalterliche Siedlungswüstungen bei Radomyšl (Bezirk Strakonice)

Dem Gedenken an Bohumír Lifka (1900–1987)

Das Phänomen, mittelalterliche Siedlungswüstungen zu studieren, um Erkenntnisse über sie zu gewinnen, ist nach wie vor lebendig. Im Vergleich mit den Nachbarländern bleibt die vor allem auf Regionalgeschichte basierende Arbeit von František Roubík (1890–1974) aus dem Jahr 1959 nach mehreren Jahrzehnten bislang die einzige zusammenfassende Darstellung.

## Lemuzy

Die Lage befindet sich ca. 2 600 m in südöstlicher Richtung von Radomyšl entfernt. Das natürliche Hinterland besteht aus einem natürlichen Becken. Das Gebiet wird von einem Hügel und von Anhöhen umgrenzt. Die Lagen um Radomyšl reichen nicht höher als 500 m ü. d. M. hinaus. Im Gelände relief überschneiden sie sich und tun sich gegenseitig verdecken. Die Länge des Beckens beträgt ca. 9,5 km, die Breite ca. 6 km, insgesamt hat das Gebiet eine Ausdehnung von ca. 54 km<sup>2</sup>.

Die eigentliche Lage Lemuzy, bzw. auch V Lemuzích genannt, liegt im Kataster der Siedlung Domanice. Gegenwärtig wird sie als Feld genutzt. Sie hat eine ovale Form mit einer Größe von ca. 400 × 450 m. Sie wird von drei waldbedeckten Hügeln umschlossen. Im Ausblick über diese Hügel in östlicher Richtung ist die seltene Lage der Malteser-Wallfahrtskirche Hl. Johannes der Täufer mit Friedhof oberhalb von Radomyšl (496 m ü. d. M.) mit einem Barockbau aus den Jahren 1733–1736 des italienischen Baumeisters Bartolomeo Scotti zu sehen, der in Prag auf der Kleinseite Palais für den Malteserorden Bauten errichtete.

Die Lage Lemuzy zeigt keinerlei Spuren für zerpflügte Siedlungsschichten. Die Geländeoberfläche besteht aus Lehm-Sand und ist mit gelegentlichen, kleinen Granitbruchstücken degradiert. Wiederholt wurden dort Geländeuntersuchungen durchgeführt, jedoch hat man keine Keramikfragmente entdeckt, die für eine chronologische Einordnung der Fundstelle signifikant gewesen wären. Als gewisse Richtschnur für die Chronologie können auch ethymologische Studien dienen (Profous 1949, 614). Der Namensbezeichnung selbst begegnen wir lediglich ein einziges Mal. Und zwar in einer Urkunde von einer Synode zum Jahr 1086. Laut A. Profous gehen die Bezeichnungen dieser Siedlungen auf ihre ersten Bewohner zurück. Es könnte sich bei ihnen auch um Kriegsgefangene gehandelt haben. Bisweilen werden auch Zugezogene vom Stamm, bzw. aus dem Fürstentum der nordböhmischen Lemuzi in Betracht gezogen. Zum Jahr 1414 wird die Lage als Dorf bezeichnet, zum Jahr 1553 als wüster Hof. Für eine künftige archäologische Untersuchung ist die große Zeitspanne der Fundstelle ein ungünstiger Faktor.

## Chlum – Záluží

Die erste Erwähnung betrifft das Jahr 1225 und stellt die Bestätigung einer Schenkung von Bohumila – der Frau von Bavor von Strakonitz – an das Johanniterspital in Strakonice dar. Die Übernahme eines Siedlungsnamens von der Bezeichnung des Waldes, an oder in dem die Siedlung entstand, ist eine gängige und natürliche Erscheinung in der älteren Periode (Šmilauer 1960, 314). Das Beispiel kann auch für die Bezeichnung des Waldhügels Chlum (543 m ü. d. M.) im Südosten von Radomyšl herangezogen werden, wo es eine Siedlungswüstung gleichen Namens mit zwei Herrenhöfen gab, die mit der Siedlungswüstung Záluží identisch war.

Im Jahr 1320 stiftete Wilhelm Bavor von Strakonitz dem Johanniterorden eine Pfarrei mit Kirche. Um das Jahr 1375 starb Wilhelms Witwe Margarethe, deren Witwensitz Pfarrkommande in Radomyšl wurde. Mit ihrem Namen ist der zweite gotische Umbau der St. Martinskirche unter Beteiligung des Pfarrers Benesch verbunden (1372–1388). Aus dem Jahr 1376 stammt die zweite Erwähnung der Siedlung Záluží. In dieser Zeit bestand sie aus einem Allodial- und einem Bauernhof, die damals Nikolaus von Janovice gehörten. Im Jahr 1376 verkaufte Nikolaus beide Höfe an Albert von Radomyšl, der Nachfolger an dem ehemaligen Hof des ursprünglichen Gründers war.

Der neue Besitzer der Siedlung Záluží gründete dort eine Familie und nannte sich nach seinem neuen Sitz „von Záluží“. Es existieren zwei weitere Erwähnungen, wobei die erste aus dem Jahr 1423 die Stiftung einer Kirche in Radomyšl betrifft und die zweite und letzte (1429) darüber berichtet, dass Dieter von Záluží an Martin von Rohozná sein Erbe – einen Hof mit Dörfern – verkaufte. Wir wissen nicht wann die Siedlung unterging, wahrscheinlich während der Hussitenrevolution oder in der Poděbrady-Zeit. Aus dem Jahr 1608 stammt der Bericht, dass die Nachbarn aus Radomyšl das Dorf von Záluží bestellen.

Die Fundstelle befindet sich in einem leicht geöffneten Tal entlang einer nicht tiefen Wasserquelle in der Nord-Südachse und wird auf südöstlicher Seite durch den Hügel Chlum (543 m ü. d. M.) abgeschlossen. Die gesamte Fläche wird von einem Feld bedeckt. Zwischen degradierter Braunerde kann man undeutlich gewordene Spuren von Baukonstruktionen beobachten. Entlang der erwähnten Wasserquelle befinden sich auf beiden Seiten über eine Länge von ca. 100–120 m und ungefähr 15–20 m vom Ufer entfernt zusammenhängende Streifen von Spuren zerpfügter Siedlungsschichten.

Auch dort wurden bei wiederholten Geländeuntersuchungen keine signifikanten Keramikfunde entdeckt, was vielleicht auf den in den sechziger bis siebziger Jahren des vergangenen Jahrhunderts erfolgten, tiefen Ackerbau zurückgeführt werden kann (Kolbinger 1991, 42–43).

## Die Umwelt

In unserem Gebiet überwiegt Hügelland mit Höhen zwischen 400–600 m ü. d. M. Aus geologischer Sicht befindet sich das Gebiet in der Mitte des Strakonitzer Beckens in der bunten Gruppe des Moldanubikums. Von orografischer Seite her hat der Berg Hřebeň (596 m ü. d. M.) nordwestlich von Zadní Zborovice die größte Höhe, ferner der Tisovnik (589 m ü. d. M.) und der Březový vrch (571 m ü. d. M.). Im Süden ist es der Hügel Hradec (577 m ü. d. M.). Im Südosten dann der Hügel Chlum (543 m ü. d. M.) mit der mittelalterlichen Siedlungswüstung Chlum – Záluží.

Die natürliche ursprüngliche Vegetationsdecke stellten Eichenwälder mit kleinen Inseln kalkliebender Buchenwälder auf kristallinen Kalksteinen dar, die dort unter tiefgründigen Bedingungen überwiegen (Mikyška et al. 1968). Ab der jüngeren Bronzezeit wurde das Gebiet Bestandteil der zusammenhängenden Besiedelung Südböhmens (Michálek 1978). Ab dem 12. Jahrhundert vor Christus kam es durch Eingriffe des Menschen zu einer Rückbildung der natürlichen Waldpopulationen (Ložek 1977).

Es überwiegen leichte mittelkörnige Böden. Der vorherrschende Bodentyp sind tonige Lehmböden. Klimatisch zählt das die Umgebung von Radomyšl laut J. Machart (1999, 234) aus Sicht der natürlichen Verhältnisse zu den für eine Besiedelung geeignetsten Gebieten Südböhmens. Das Gebiet entlang der Otava im Norden hat ein mäßig warmes und mäßig feuchtes Klima mit milden Wintern. Die Durchschnittstemperatur schwankt im Januar zwischen  $-2^{\circ}$  und  $+3^{\circ}$  C, im Juli liegt sie bei bis zu  $17^{\circ}$  C. Die Jahresniederschläge liegen zwischen 550–600 mm. In dem Gebiet überwiegen Westwinde. In einem durchschnittlichen Jahr gibt es 40–50 klare Tage, vor allem im Mai und Juli. Die durchschnittliche Anzahl bewölkter Tage liegt bei 115–130, vor allem im Dezember und Januar. Die durchschnittliche Sonnenscheindauer beträgt ungefähr 1 700–2 000 Stunden. Im 12. Jahrhundert war das Klima temperaturmäßig ähnlich wie heute, mit einer jährlichen um 50–60 mm höheren Gesamtniederschlagsmenge. Infolgedessen fiel die Menge an Oberflächen- und Grundwasser höher aus (Machart 1999, 233). Künftige Untersuchungen werden das Bild sicherlich ergänzen und in Vielem noch präzisieren.

PhDr. Bořivoj **Nechvátal**, CSc., Archeologický ústav AV ČR, Praha, v. v. i., výzkum Vyšehrad, Štultcova 4, 120 00 Praha, Česká republika, tel. 224 918 758, [nechvatal@arup.cas.cz](mailto:nechvatal@arup.cas.cz)



