

Šaurová, Dagmar

Zaniklý hrádek Kepkov ve Ždánickém lese (k. ú. Nížkovice-Heršpice, okres Vyškov)

Archaeologia historica. 1977, vol. 2, iss. [1], pp. 167-172

Stable URL (handle): <https://hdl.handle.net/11222.digilib/139177>

Access Date: 16. 02. 2024

Version: 20220831

Terms of use: Digital Library of the Faculty of Arts, Masaryk University provides access to digitized documents strictly for personal use, unless otherwise specified.

Zaniklý hrádek Kepkov ve Ždánickém lese (k. ú. Nížkovice-Heršpice, okres Vyškov)

DAGMAR ŠAUROVÁ

V souvislosti se systematickým výzkumem zaniklé vesnice Konůvky jsme věnovali pozornost i reliktvům hrádku Kepkova, který se nachází v lesní trati stejného jména na severním úpatí Ždánického lesa, jež bezprostředně souvisí s konůveckým údolím.

V lidovém podání se uchoval jako konůvecký hrad, Kunovský zámek a Kepkuv dvorec. Tyto názvy převzala i vlastivědná literatura. V dochovaných historických písemných zprávách se však Kepkov téměř neobjevuje. Zemské desky brněnské se o něm zmiňují až na samém konci jeho trvání. Roku 1497 vkládá Racek ze Zborovic Havlovi z Batelova mezi ostatním svým zbožím dědičným též „Kepkov pustý kopček“ a ještě téhož roku převádí zmíněný Havel z Batelova „hradiščko pusté Kepkov“ hraběti Petru z Pezinku, držiteli panství slavkovského. V letech 1531 a 1543 je Kepkov uváděn jako „hrad pustý kunůvský“ spolu s pustými Konůvkami, Bohuškami, Mezilesicemi a Dvorci a spolu s nimi splývá v té době jeho jméno s lesní oborou, nově zřízenou v rámci majetku proslulého rodu slavkovských Kouniců.

V terénu však vystupuje podnes velmi markantně v útvaru komolého kužele se dvěma příkopy a charakteristickým předhradím, které navazuje na půdorys ještě svým vlastním příkopem (obr. 1).

Celý objekt je situován na svahu s typickým zaříznutím do terénu, které je v tomto regionu zřejmě obvyklé, neboť jsme je již zjistili na dvou objektech v Konůvkách a r. 1959 při výzkumu Mezilesic na jejich tvrzi „Zámčisku“. Pravděpodobně byly stejným způsobem zbudovány i „Hrádek“ u Rašovic, dnes zaniklý v novodobé zástavbě a Dvorce u Heršpic, doslova zmizelé v dnešních vinohradech jihozápadně obce.

Zářezem do svahu dostaly oba hradební příkopy na Kepkově určitý terénní spád, jejich dno klesá směrem ke konůveckému údolí, nad nímž se vrchol Kepkova tyčí ve výši 48 metrů. Hloubka samotných příkopů, měřená prozatím bez odkryvu činí 6–7 metrů, jejich šíře při koruně 15–18 metrů. Výška obou valů, lemujících příkopy je zřetelná na pláncích (obr. 1).

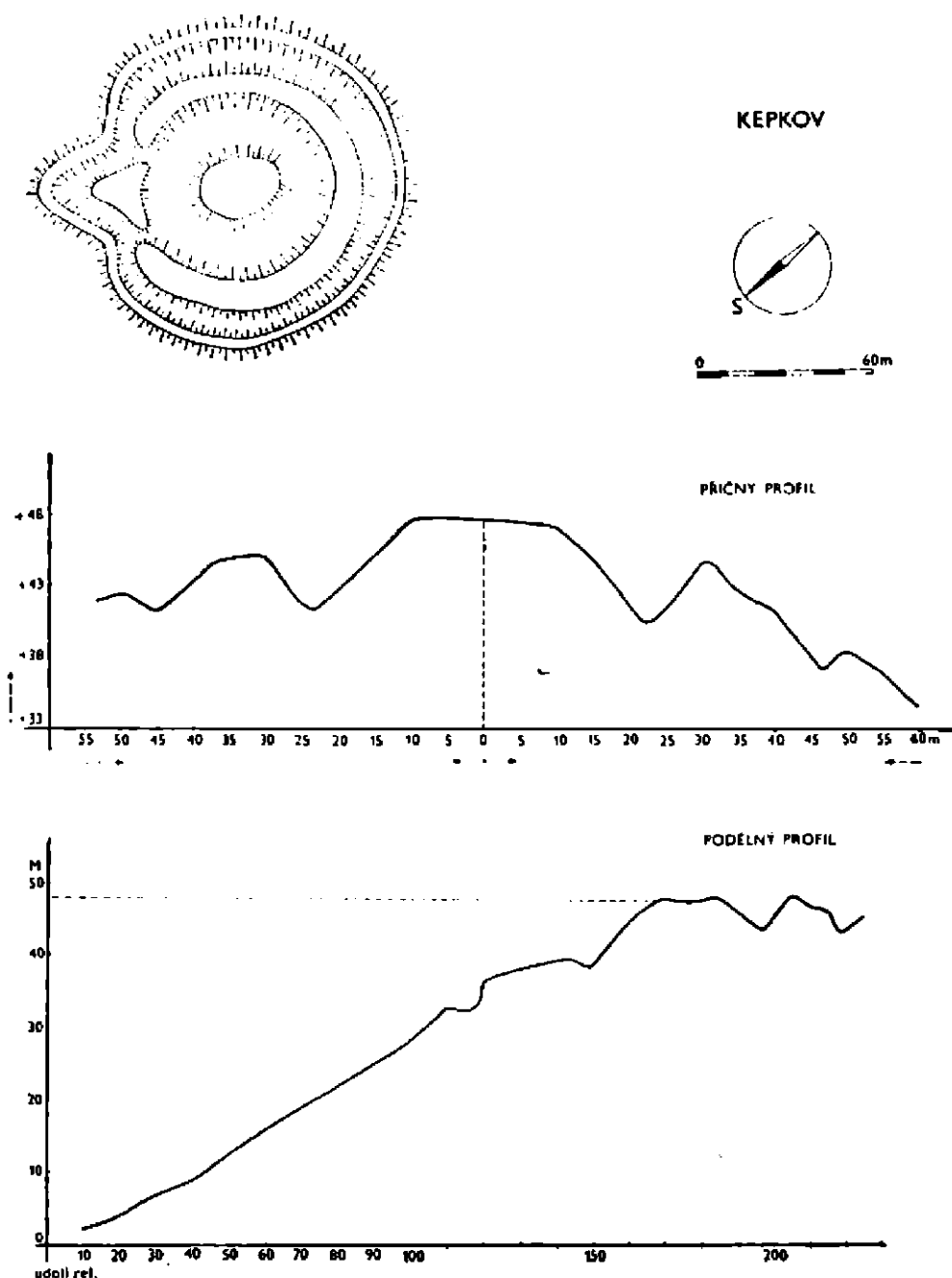
Objekt se nachází v recentním smíšeném porostu, charakteristickém pro celý Ždánický les. Tento porost je v některých partiích obtížně hustý, avšak na výrazném vrcholu Kepkova a jeho valech vytvořily letité stromy určité přítmi, které nepřeje křovinám. Proto je lesní humus v těch místech kryt jen nízcí, převahou kobercem mařinky vonné – *asperula odorata*. To zejména za květu nebo v čase babího léta vytváří příjemnou přírodní scenerii a terénní relief bývalého hrádku zůstává při tom nezkreslen.

V letech 1973–74 jsme proměřili celý objekt plošně i výškově a r. 1975

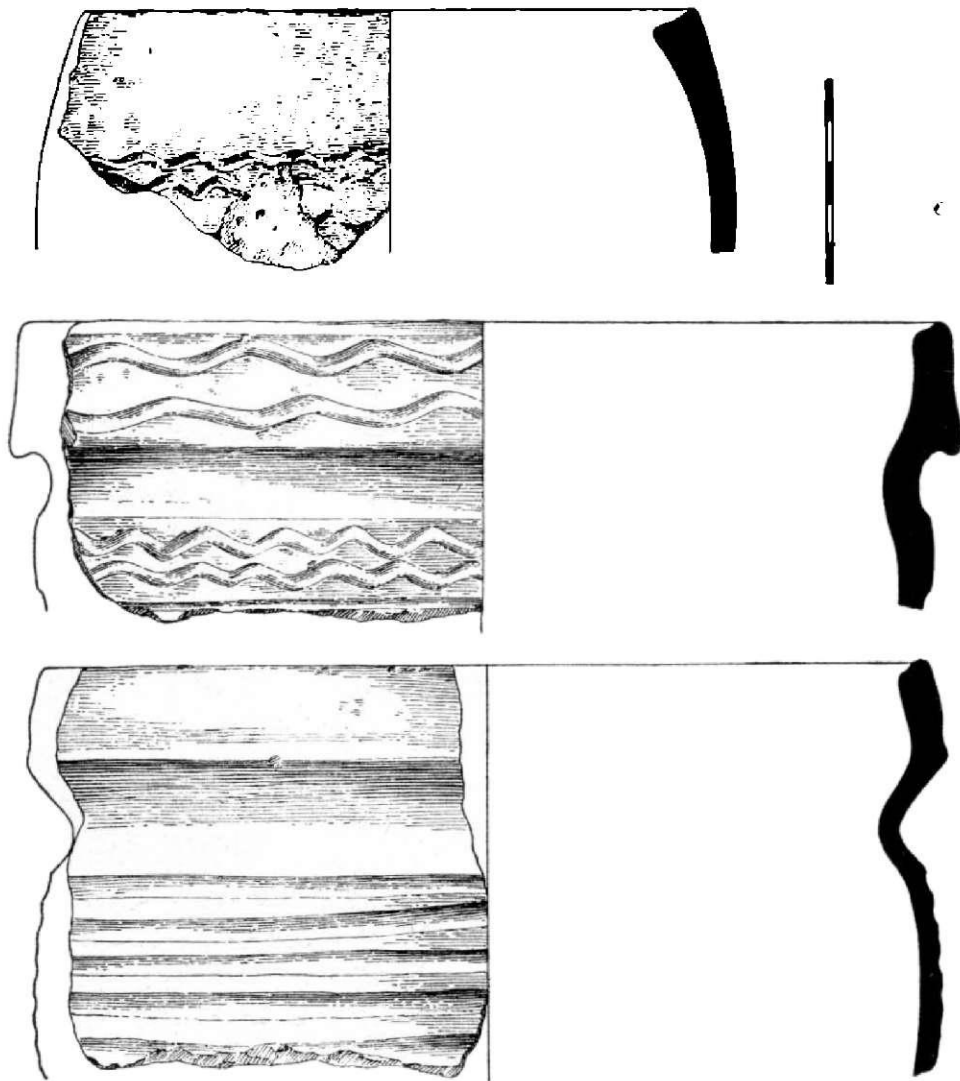
jsme provedli na jeho vrcholu ve směru Z-V zjišťovací řez. Na podzim r. 1976 jsme započali se systematickým odkryvem. Vrcholová plošina hrádku má tvar nepravidelného oválu o osách 25 a 20 metrů. Její jižní polovina je zcela rovná, v severní polovině byla před odkryvem patrna zřetelná proláklina, a to v místech přesně proti trojúhelníkovému předhradí, které je o 8 metrů nižší než-li hrádek (obr. 1 podélný profil). Místní tradice klade do těchto míst někdejší hradní studnu. Náš výzkum však zjistil pouze snížený, kameny řídce ohraničený prostor s úlomky mazanice a mocnou vrstvou keramických fragmentů.

Předpokládáme, prozatím hypoteticky, že sem, do tohoto sníženého prostoru zaústovalo přemostění od bývalé věžovité, pravděpodobně dřevěné stavby na předhradí. Nálezová situace totiž nedovoluje jinak si představit spojení hrádku s předhradím.

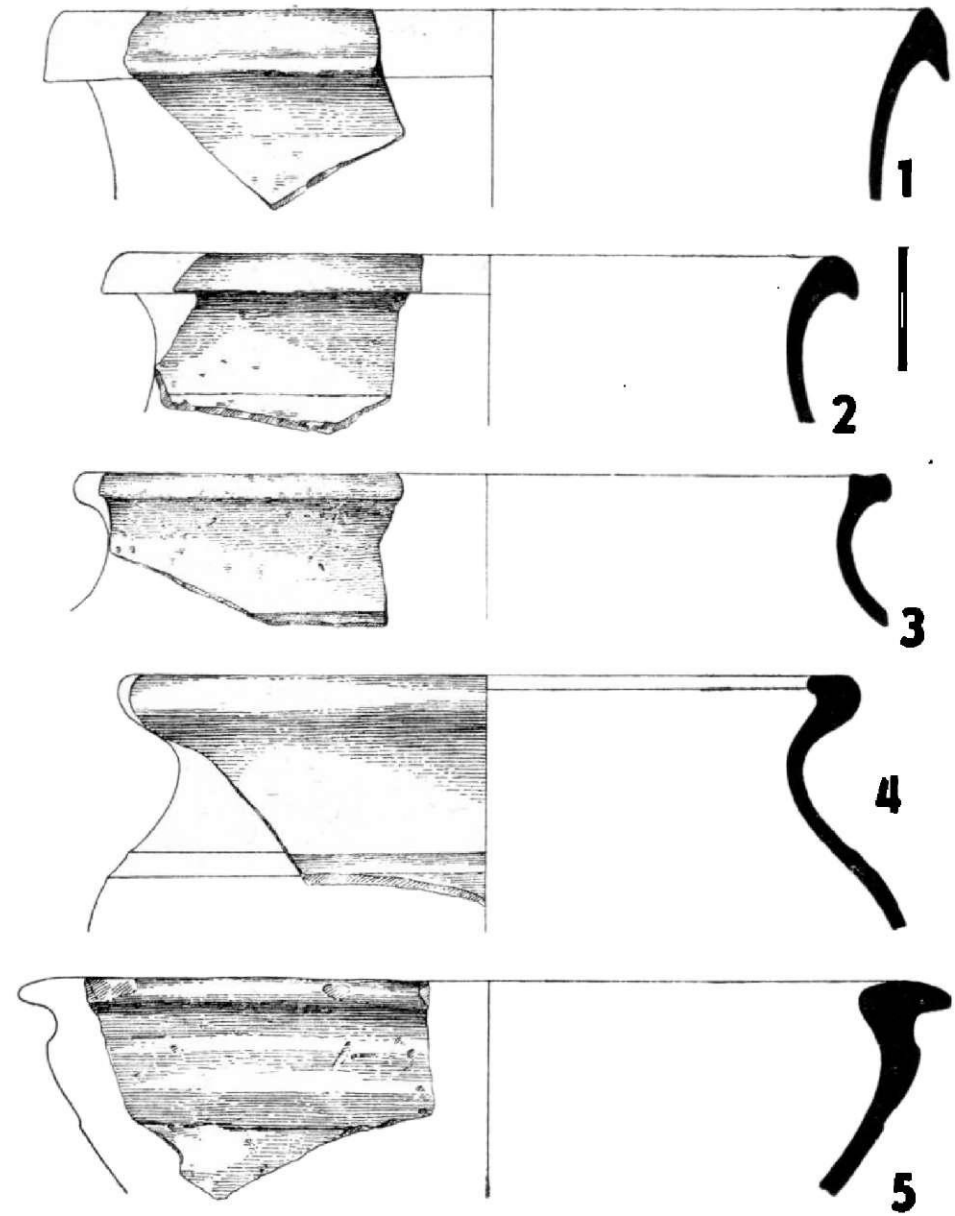
Na zbývající vrcholové ploše hrádku odkrýváme řady kamenů v pravoúhlých konfiguracích, a proto soudíme – prozatím předběžně vzhledem ke krátkosti výzkumu – že na Kepkově se uplatnila stejná stavební technika jako



Obr. 1. Hrádek Kepkov. Půderys a profily.



Obr. 2. Hrádek Kepkov. Nálezy keramiky.



Obr. 3. Hrádek Kepkov. Nálezy keramiky.

v Konůvkách, totiž mělké kamenné podkládání srubových, hlinou omítnutých domů.

Mezi nálezovými předměty převažuje keramika. Získali jsme prozatím 1640 zlomků, z toho 185 ze dna, 193 okraje, 389 výdutí s dekorem, 5 uch, 35 pokliček, 25 střepů loštického typu, 10 úlomků glazovaných. Ostatek jsou výdutě bez výzdoby.

Glazované zlomky jsou z nízkých, jen uvnitř polévaných třínožek s prožlabeným okrajem v barvě světlehnědé, v jednom případě v tónu do zelena. Loštické zlomky nejsou z pohárů nýbrž z hrnců, stejně jako je tomu na tvrzi v Konůvkách. Pokličky jsou pouze zvoncovitého tvaru s knoflíkovými držadly. Byl nalezen jeden neúplný kahánek s hubičkou a jeden zlomek známé násypky (či nálevky?) s vlnicí na vnitřní straně. Pouze v pěti případech jsme našli fragmenty s uchy.

V dekoru jsou zastoupeny šroubovice, ryté i žlábkované, různé typy vlnic, obvodové rýhy, nehtové a kapkovité vrypy a radélko. V zásadě jde o dekor zcela shodný s keramikou z Konůvek. Žádné dno neneso značku.

Mezi nejstarší typy keramiky lze řadit okraje silnostěnných zásobnic a okraje dvojkonického profilu. Tyto jsou však vždy s výraznou hranou takže jde o typ vyspělejší, už s náběhem k okruží. Ojedinělý je nález zlomku bombovité nádoby s dekorem ze tří nepravidelných vlnic. Její okraj je vodorovně seříznutý, navrchu mírně prožlaben (obr. 2).

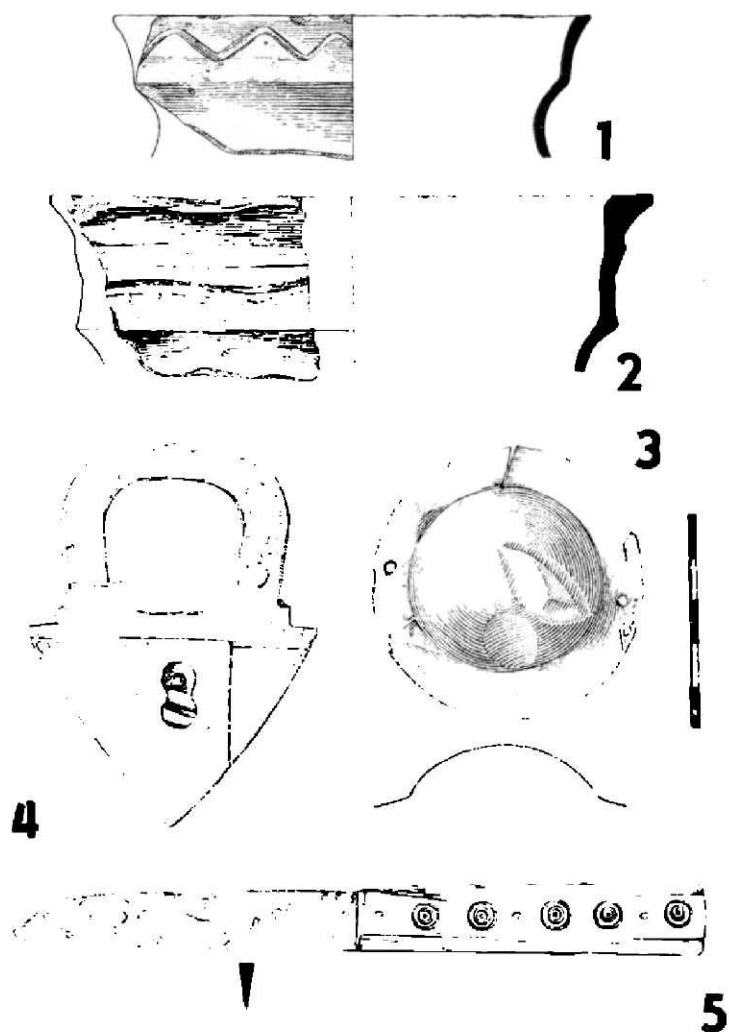
Mezi okraji zcela chybí okraje cylindrické. Co do počtu jsou v dosavadních nálezech zastoupeny především okraje střechovitě přehnuté, ostře hraněné, s různou výškou přehnutí. V jednom případě je na přehnutí radélková výzdoba. V některém případě je přehnutí bez hrany a po jeho obvodu vedou úzké rýhy. Přibližně ve stejném počtu se nacházejí okraje zaoblené nebo ovalené, někdy s výrazným podseknutím, a okraje římsovité, různé síly, zpravidla na vrchní straně se žlábkem (obr. 3: 1, 2, 3), dále vysoké okraje džbánek, buď žlábkované nebo nižší okraj se strmou vlnicí (obr. 4: 1). Časté jsou případy neúplného okruží s rytou vlnicí (obr. 4: 2), méně časté je okruží pravé, typu manžety. V malém počtu se prozatím vyskytl okraj dovnitř zatažený a výrazně prožlabený na vnitřní stranu (obr. 3: 4). Zlomky misek jsou známým způsobem zesíleny směrem k okraji a jejich těla nesou obvodové hranění nebo žlábkování (obr. 3: 5).

Zabarvení keramiky je převahou šedé, od nejsvětějšího odstínu až do barvy téměř černé, v menším počtu jsou střepy světlehnědé. Přísada slídy není prozatím v nálezech početná, tuha se nevyskytuje, převažuje materiál dobře vypálený, zcela shodný s nálezy z Konůvek, jejichž trvání datujeme od poč. 13. stol. do r. 1468.

Z ostatních nálezů z Kepkova, z nichž některé jsou prozatím neurčitelného účelu, je možno jmenovat aspoň bronzový kotouček, který mohl být kováním ze štítu, úplný nůž s oběma zachovalými kostěnými střínkami se soustřednými kroužky (obr. 4: 3, 5), úlomky dalších nožů, srp, železné šipky, vnitřek závěsného zámku, 4 přezky a větší počet hřebíků. Z dřívějších nálezů pochází z Kepkova trojúhelníkový závěsný zámek, analogický zámku z Melic, který je uložen v Muzeu Vyškovska z výzkumu J. Zháněla. Zámek z Kepkova se od něho liší pouze kratším závěsným uchem (obr. 4: 4).

Vzhledem ke krátkosti výzkumu se nelze ještě odvážit komplexního rozboru keramiky, avšak je možno již nyní na jejím základě vymezit rámcově existenci Kepkova obdobím od konce 12. do 2. poloviny 15. stol.

V dalším procesu bádání budou kromě čistě archeologických aspektů velice zajímavé a pro studium feudalismu nikoliv druhořadé aspekty historické



Obr. 4. Hrádek Kepkov. Nálezy keramiky a kovových předmětů.



Obr. 5. Hrádek Kepkov. Příkopy hrádku. Foto J. Šaur.

— především okolnost, že hrádek Kepkov stojí přibližně na poloviční trase mezi Konůvkami, vzdálenými od něho 800 metrů směrem na jih a Bohuškami ve stejné vzdálenosti od něho směrem na sever, jakož i to, že v určité době měly obě vesnice společné majitele a podle historických zpráv i společné osudy.

Zkušenosti z Konůvek nás učí, že nelze apriorně odhadnout všechny problémy, které se v průběhu výzkumu vyskytují, že však bývají vyřešeny, nahlížíme-li na ně v širších souvislostech. Kepkov je lokalita zajímavá a těsně spjatá s Konůvkami, takže další výzkum nám s určitostí ozřejmí daleko podrobněji určité otázky, které jsou pro nás dnes ještě hypotetické.

Die untergegangene Feste Kepkov im Wald Ždánický les

Die untergegangene mittelalterliche Feste Kepkov liegt in einer Waldtrasse desselben Namens im Nordteil des Waldes Ždánický les, an einem Berghang, der zu dem Tal abfällt, das nach der seit dem Jahr 1960 systematisch untersuchten Dorfwüstung Konůvky benannt ist.

Schriftliche Berichte führen die Feste für die Jahre 1497, 1531 und 1543 als wüst an. Aus dem Gelände erhebt sie sich als Stutzkegel mit zwei Burggräben und einer charakteristischen Vorburg, die sich an den Grundriß mit einem eigenen Graben anschließt.

Im Jahr 1976 begannen wir das Plateau des Stutzkegels freizulegen, das die Form einer unregelmäßigen Ellipse von 25 und 20 m Achsenlänge besitzt. Festgestellt wurden rechteckige Steinplatten als Unterlage der Holzhäuser. Die Kulturschicht enthält neben Keramik zahlreiche Metallgegenstände. Nach dem keramischen Fundgut datierten wir die Existenz dieser Feste vorläufig auf die Zeit vom Ende des 12. bis in die zweite Hälfte des 15. Jahrhunderts.

Abb. 1. Feste Kepkov. Grundriß und Profile.

Abb. 2. Feste Kepkov. Keramikfunde.

Abb. 3. Feste Kepkov. Keramikfunde.

Abb. 4. Feste Kepkov. Keramikfunde und eiserne Gegenstände.

Abb. 5. Feste Kepkov. Gräben der Feste. Lichtbild: J. Šaur.