

Stehlíková, Dana

Pražské zlatnické dílny v 15. století

Archaeologia historica. 1983, vol. 8, iss. [1], pp. 267-286

Stable URL (handle): <https://hdl.handle.net/11222.digilib/139459>

Access Date: 16. 02. 2024

Version: 20220831

Terms of use: Digital Library of the Faculty of Arts, Masaryk University provides access to digitized documents strictly for personal use, unless otherwise specified.

Pražské zlatnické dílny v 15. století

DANA STEHLÍKOVÁ

Počátky zlatnických dílen na území Prahy zůstávají zatím bez přímých hmotných a písemných pramenů. Z archeologických nálezů zlatnických prací na Pražském hradě a v jeho okolí lze usuzovat na dobrou úroveň českého zlatnictví od první poloviny 10. století a uvažovat o podílu příšlých zlatníků velkomoravských. Import byl patrně v rovnováze s domácí výrobou. Nepřímým důkazem kvality pražských zlatnických prací od počátku 11. století jsou početné mincovní ražby.

Jestliže zlatník patřil už v polovině 11. století ke služebnému lidu kapituly staroboleslavské (CDB I, č. 382), pak u kapituly svatovítské a vyšehradské můžeme jistě předpokládat období i přesto, že přímé zprávy zde pocházejí až ze století následujícího. Soustavnými objednavateli zlatnických prací byli jak biskupové Menhart a Daniel I. (Podlaha—Šittler, 1903, s. 5), tak kníže Soběslav I. Ten dal roku 1129 do obnovovaného kostela vyšehradského zavěsit „...zlatý kruhový svícen, jenž váží dvanáct hřiven zlata, osmdesát hřiven stříbra, mědi a železa nepočítajíc“. (FRB II, 207).¹ Dokládá nejen dobově příznačné spojení drahých i obecných kovů na jediném výrobku, ukazuje také na možného výrobce. Byl jím asi zlatník vyšehradského podhradí. Přímo je doložen až roku 1185 zlatník Prowod se synem Janem, činný pro tuto kapitulou (CDB I, č. 308). Pravděpodobně tu dílny existovaly mnohem dříve, než jsou doloženy. Kněžna Vírpirk si koncem 11. století všimla „v podhradí pražském a v ulici vyšehradské“ samozřejmě jejich výrobků, a ne dílen samotných (FRB II, s. 127). Její topografické údaje lokalizují však pražské zlatnické dílny v podstatě až do počátku novověku.

První stopy organizace zlatníků uvnitř staroměstské obce máme doloženy z doby Přemysla Otakara II., který stanovil funkce stříbrolitce, zlatolitce a zkušebny kovů ve správě obce a zlatníků samotných (Tomek, 1892, I, s. 343). Z několika topografických údajů o zlatnících doby Václava II. je pozoruhodná lokalizace královské slévací dílny a zkušebny na staroměstský rynek. Uvážíme-li, že obvod tržiště se postupem středověké zástavby zmenšoval, pak se jako velmi blízké jeví archeologické nálezy z domu čp. 642/I v Ungeltu, datované vedoucím výzkumu dr. L. Hrdličkou do 13. století. Mezi slitky kovů ulpělých na fragmentech keramiky tu neutronová aktivační analýza rozlišila vedle barevných kovů také zlato a stříbro.²

Další zlatnickou dílnu známe z popisu Zbraslavské kroniky, podle níž král Václav II. zemřel v domě zlatníka Konráda při klášteře dominikánů u mostu (FRB IV, s. 127), buďto při frekventované cestě v dnešní Karlově ulici nebo v místech severozápadního traktu Klementina.

Potřeby organizace staroměstských zlatníků první čtvrtiny 14. století kodifikovala roku 1324 první statuta. Od druhé poloviny 14. století se s plnou podporou Karla IV. rozrůstalo početné bratrstvo zlatníků, dokumentované na Sta-

rém Městě již podrobněji. Většina zlatnických domů (dílen) se soustředila kolem kláštera dominikánů, patrně již předtím, než tam Karel IV. situoval stavbu kaple sv. Jiljí se třemi domy bratrstva. Další dílny byly tehdy v Malé Karlově ulici (nazývané tehdy Zlatničí), na Zlatničím náměstí (mezi ulicemi Jilskou, Michalskou a Jalovcovou), v ulici Zlaté a proti kostelu sv. Mikuláše. Novoměstské dílny jsou hůře lokalizovatelné, opakuje se jen určení při Spálené ulici. Ojedinělé jsou domy hradčanské, malostranské údaje chybí úplně, i když v cechu byli sdružení zlatníci všech tří pražských měst.

Jen malá část domů je přesunuta na okraj města k hradbám (na Novém Městě při kostele sv. Kateřiny a nedaleko Koňské brány v Chudobcích; u Strahovské brány na Hradčanech) nebo až za hradby. Karel IV. sice už roku 1348 formuloval požadavek: „... kováři kteréhokoliv kovu... vyjma těch, kteří řádně vyrábějí nástroje k práci a k užívání koní a zbroj... , aby se během roku do Nového Města... přestěhovali“ (Lorenc, 1973, s. 205), avšak shledáváme, že se na zlatníky většinou nevztahoval. Neplatil ostatně ani pro mědnáře a konvaře. Pasíři byli do Nového Města vykázáni nejspíše pro časté spojení své živnosti s jirchářskou.

Nejvyššího počtu za celý středověk dosáhly zlatnické dílny v Praze počátkem 15. století. Např. kolem roku 1407 tu pracovalo více než 50 mistrů (Stehlíková, 1983), soustředěných většinou při komunikacích sbíhajících se ke Staroměstskému a Zlatničímu náměstí, kam se zvolna přesouvalo původní centrum. Další dílny je třeba připomenout v ulicích Kaprově, K. Světlé, v Dlouhé třídě, Celetné ulici a za sv. Haštalem. Z novoměstských opět ve Spálené ulici.

Po husítské revoluci došlo k radikálnímu omezení počtu zlatnických dílen, a to kolem roku 1424 na necelou čtvrtinu a ve třicátých letech na jednu třetinu stavu doby předhusítské. To je velký rozdíl v absolutním měřítku, nikoliv však v porovnání s úpadkem dalších kovozpracovatelských řemesel, jak dále doložíme.

Dílny zlatníků druhé třetiny 15. století jsou oproti předchozím obdobím více rozptýleny po celém staroměstském území, ojediněle a krátkodobě pracují zlatníci novoměstští a hradčanští. Nejslabší početní obsazení zaznamenáváme v době poděbradské. Příznačně dal tehdy král některé klenoty svatovítské opravit ve zlatnických dílnách na Vyšehradě a na Zbraslavi (Podlaha—Šittler, 1903, s. LXIX). Zlatnické centrum se v 60. letech přesunulo do Kutné Hory.

Zásadní obrat nastal až v době jagellonské. Od 70. let se pražské dílny opět začaly rozrůstat. Kromě dřívějších center staroměstských se na zlatnické výrobě začal podílet nově ustavený cech novoměstský s centry na Koňském trhu a především v okolí kostela P. Marie Sněžné.

Po roce 1500 se výrazně rozšířily dílny malostranské — na rynku malostranském a v ulicích k němu jdoucích od mostu a především „na stupních jdúc ke hradu“, tedy na Nových zámeckých schodech. Tam vznikla početná zlatnická kolonie dodavatelů hradčanských, která podle četných archívních záznamů musela být vůdčí po celé 16. století (Stehlíková, 1979, s. 8—10).

Zlatníkův dům se zásadně nelišil od domů jiných pražských měšťanů. Téměř třetina staroměstských zlatníků 14.—15. století patřila k patricijům, zasedala v městské radě a svým značným majetkem se blížila šlechtě. V 15. století mezi zlatníky najdeme i nižší šlechtice, čtyřem se podařilo získat vladycký titul, mnohým venkovská panství (Stehlíková, 1983). Od konce 14. století získávali staroměstské paláce a dvorce. Tak se zlatník Otto nastěhoval do paláce markraběte Jana Jindřicha (čp. 158/I na městišti Clam-Gallasova paláce), jiný získal dvorec čp. 597/I v Celetné ulici, výjimkou nebylo vlastnictví tři i více domů.

1
2
3
4
5
6
7
8
9
10
11
12
13
14
15
16
17
18
19
20
21
22
23
24
25
26
27
28
29
30
31
32
33
34
35
36
37
38
39
40
41
42
43
44
45
46
47
48
49
50
51
52
53
54
55
56
57
58
59
60
61
62
63
64
65
66
67
68
69
70
71
72
73
74
75
76
77
78
79
80
81
82
83
84
85
86
87
88
89
90
91
92
93
94
95
96
97
98
99
100

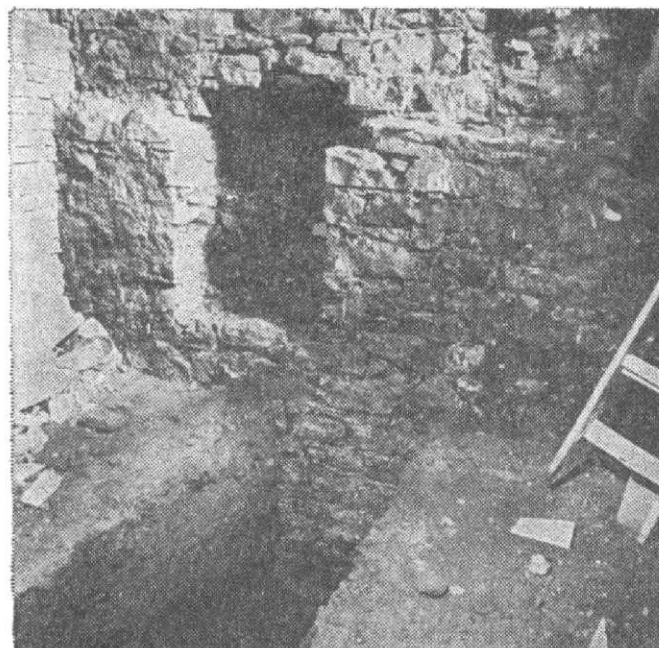


1

2

Obr. 1. 1 — Praha — plán archívně doložených domů zlatníků v letech 1330—1530. Vysvětlivky: 1330—1400 značeno prázdným trojúhelníčkem, 1400—1420 plným kolečkem, 1420—1435 prázdným kolečkem, 1435—1471 plným trojúhelníčkem, 1471—1500 plným obdélníčkem, 1500—1530 prázdným obdélníčkem, kroužek — sdružení více kovoliteckých dílen. Kresba: Dana Stehlíková, reprofoto: Jitka Janatková.

2 — Praha-Staré Město, dům čp. 181/I U zlatého hada na rohu ulic Karlovy a Lillové. Sonda v přízemí pod podlahou nepodsklepené nárožní místnosti — pravděpodobně zlatnické dílny. Pohled k západní nosné zdi gotického objektu. Foto: Zdeněk Helfert.



Die Schmelze A, der Winterstein B, die Asche C, die
 Ofen von Eisenstein / oder ein anderer C. Die Erde
 von der Silber geschmelzt wird D, der Schmelzstein E,
 der Schmelzstein F, der Silberstein G, der Silberstein H,
 die Asche I, die Erde J, die Erde K.



1

Winterstein

Das erste Buch
 von der Silber Erzen M, der Silberstein N, der Silberstein O, die Erde P.



2

Das Silber

Obr. 2. zlatnická dílna s nistějovou pecí — dřevoryty z Knihy o prubířství od Lazara Erckera (1574): 1 — A, H přepalování stříbra, C přenosná pícka, K, L příprava k zrnění mědi; 2 — C pálení stříbra, K sušení páleného stříbra, N rozbíjení slitků nečistého stříbra. Reprofoto: Vlastimil Kvapil.

Dům zlatníků byl obvykle patrový, po straně průjezdu měl krám s kovotepeckou dílnou a oknem nebo i dveřmi z ulice. K oknu byl připevněný „krámek nosící, všecek odrátovaný a zasklený“ se vzorky výrobků (Winter, 1906, s. 75), určených od poslední čtvrtiny 15. století už běžně pro krámský prodej (Teige, 1910, II, s. 817). Kovotepecká místnost mohla současně být vybavena pecí a sloužit tedy také jako kovolitecká dílna, jako tomu bylo u domu čp. 181/I v Karlově ulici, kde byly archeologické nálezy vyzvednuty z nárožní místnosti rohového domu (obr. 1). Jindy byla kovolitecká dílna až v zadní oddělené místnosti (Oesterheld, 1941, obr. bez č.).

Kromě toho vlastnil pražský zlatník obvykle ještě dva další krámy. Jeden na tržišti v kotcích postříhačských či masných, na Novém Městě mezi pasíří, ojediněle také společně s nožířem, stolařem nebo řezníkem.

Příležitostně si zlatník najímal druhý krám „k jarmarku stávání“ (Winter, 1906, s. 34). Nebyl tedy vázán na jediné místo ani město, do něhož náležel podle městského práva. Nejčastěji prodávali novoměstští na Starém Městě, staroměstští byli zastoupení na Malé Straně, pravidelně přijížděli plzeňští a kutnohořští zlatníci (Winter, 1906, s. 487–489; Stehlíková, 1979, s. 9). Doklady sporů o dovezené výrobky od 14. století až po první třetinu 16. století v Praze chybí (na rozdíl od pasířů!).

K vybavení zlatnické dílny patřila pec. Z archívních zpráv je zřejmé, že ve 14. století pražský zlatník nesměl sám zpracovávat rudu, pouze přepaloval stříbro, sléval stříbro a zlato s mědí a odléval výrobky. Zpracování rudy již od 13. století obstarávaly hutě v těžařských místech. Královská proběřská dílna v Praze byla také nazývána hutí a k ní náležející „quattuor examinatoria“ byla vykládána jako slévárny (slévadla) (Tomek, 1892, I, s. 343; Winter, 1906, s. 111).

Latinský termín „hutta“ tu nemusel znamenat huť v dnešním slova smyslu, vybavenou nístějovou tavicí („hertovní“) pecí. Královská zkušebna měla nejspíše jen „prenárnu“, v níž se přepalovalo klenotní stříbro do mince a prováděly se prubířské zkoušky (Leminger, 1912, s. I–II).

V průběhu 14.–15. století mohl termín „hutta“ znamenat také pouhý sklep. Např. zlatník Nanco na přelomu 14. a 15. století vlastnil v kotcích „gasa seu hutta panirasoria“, což byl krám a sklep postříhačský (Tomek, 1865, I, 125).

Huť bychom nejspíše přisoudili specializovanému stříbrolitci („argentifusor“) a zlatolitci („aurifusor“). Avšak v obou sledovaných stoletích se tato označení objevovala zřídka, bez spojení s úřední funkcí a navíc nepravidelně (novoměstský Vilém byl zlatolitecem nebo zlatníkem). Od 80. let 14. století do začátku 15. století jsou na Novém Městě doloženi 1 zlatolitec, 1 stříbrolitec a 1 huť na přepalování stříbra; posledního zlatolitece zaznamenáváme k roku 1439 na Hradčanech (Tomek, 1865, II, s. 79, 84, 113; Tomek, 1892, V, s. 97; Borový, 1883, IV, s. 360–361). Pomineme-li spornou hradčanskou lokalizaci, ostatní zprávy se shodují v Novém Městě. Napadá tedy souvislost, že Karlův příkaz o přestěhování nebezpečných řemeslnických provozů se mezi zpracovatelé drahých kovů týkal jen litců.

V době poděbradské a jagellonské už huťe ke zpracování stříbrné a měděné rudy průkazně nebyly jen v těžařských střediscích, ale mj. i v Praze. Vývoz kutnohorské rudy byl sice Jiříkovým mandátem z roku 1469 zakázán a zákaz potvrzen dvakrát i Vladislavem Jagellonským, zřejmě však byl mnohde přestupován (Leminger, 1926, s. 129, 133, 136). Vyplývá to jednak z mincovních register, podle nichž se z nezpracovaného stříbra platily četné královny dluhy, jednak z dalšího Vladislavova mandátu, zasláného kutnohorské mincovně roku 1493. V něm se praví, že je nutno: „... všeka taková pálení stříbr buď u zlatníkův, u kupcův, u židův neb jinde kdežkoli pod ztracením hrdla i statku zapověděti.“ (Leminger, 1912, s. 93). O šest let později král zakázal rovněž vývoz pagamentu, jeho pokoutní přepalování a nařídil, aby veškerý pagament byl vyměněn či nabídnut v Kutné Hoře nebo v Praze (Leminger, 1912, s. 93). To asi vedlo k rozšíření pražských prenáren. Písemné prameny již předtím dosvědčují samostatné kontakty pražských zlatníků s důlními podnikateli, rudokupci i s kutnohorskou mincovnou. Po celou poslední třetinu 15. století pracovali někteří mistři souběžně v Praze a v Hoře. Charakteristická je osoba zlatníka Ambrože Krtka, který kromě úřední funkce v mincovně vedl v Praze na Malé Straně huť na přepalování stříbra do mince a ságrovnu na zrnění mědi. Kromě toho pracoval na zlatnických zakázkách králových a byl i rudokupcem (Leminger, 1926, s. 21–22; Leminger, 1912, s. 359; Stehlíková, 1979, s. 14).

Někteří rudokupci bydleli na přelomu 15./16. století ve zlatnické kolonii „na stupních hradu“, jiní na Starém Městě. Kutnohorským rudokupcům E. Šimek přisoudil takřka monopolní vlastnictví hutí ke zpracování rudy (Šimek, 1960, s. 79). Oproti tomu spoluvlastníkem stříbrných dolů ve Stříbře byl v téže době zlatník (Lábek, 1955, s. 135) a v sousedství důlní štoly poličanské vedlo své huťe několik zlatníků kutnohorských. Zůstává otázkou, zda měl některý rudokupec huť v Praze. Možnost archeologického ověření dávají domy po stranách Nových zámeckých schodů.

Jestliže mnozí pražští zlatníci v době jagellonské přepalovali stříbro, pak museli mít dílnu vybavenou „prenářskou“ pecí, jejíž stavba nebyla jednoduchá (Ercker, 1974, s. 15–18). Při častých změnách vlastníků domů v existenčně nejistých dobách 15. století, kdy nebyl výjimkou dvojí prodej téže nemovitosti během jednoho roku, používalo pravděpodobně dílnu s pecí několik mistrů po sobě. Napomáhala tomu i cechovní práva, která zvýhodňovala po smrti mistrů

převzetí dílny jeho synem, vdovou nebo jejím dalším mužem (AČ 14, s. 481 až 483). V domě U zlatého hada v Karlově ulici je během 150 let doloženo 6 zlatníků, jinde následují běžně alespoň tři generace. Při podobné výrobní technologii kovolitecké výroby by se dala předpokládat návaznost řemeslnických dílen (zlatníci, mědnáři, pasíři, konváři, kotláři), případně spojení kolem jedné huti. Skutečně nacházíme novoměstský dům ve Spálené ulici, ve kterém navazovala po sobě práce tři zlatníků, zlatolítce a pasíře (čp. 92/II) a nedaleko odtud se v bloku domů mezi Národní třídou, Spálenou a Charvátovou ulicí vystřídali mědnář, kovář, dva pasíři a zlatník (čp. 58a, 59, 66, 68d/II). Roku 1972 zde archeologický výzkum pod vedením dr. Olmerové zachytil pozůstatky technické keramiky (13 kusů zlomků tyglíků se zbytky taveniny), 4 plíšky a 1 ozdobu z bronzu, měděný slítek, drátky a dalších 37 zlomků barevných kovů. Některé z nich náležely podle interpretace H. Olmerové a R. Pleinera k zachycené novověké kovářské výhni, většina však byla získána ze středověkých vrstev (Olmerová, 1976, s. 37, 40).

Na Starém Městě v bloku domů mezi ulicemi Kaprovou, Valentinskou a Žateckou následovali po sobě 3 pasíři a 4 zlatníci (čp. 40, 42, 47, 49, 51, 52/I). Při archeologickém výzkumu na nároží ulic Kaprový a Valentinské v roce 1975 byly nalezeny zlomky bronzu, tepaný obdélný plíšek a silnostěnná technická miska (Šírová, 1978, tab. 66, 69).

Do okolí kostela sv. Valentina náleží také archeologické nálezy tyglíků, získané dr. Olmerovou v letech 1969—1970 při Pinkasově synagoze.³

Uvedené archeologické nálezy pravidelně časově předcházely zprávám písemným a mohou tedy dokládat lokální tradici kovovýroby 13.—15. století. Při výběru z více než dvou set topografických údajů se uvedené lokality ukázaly však být výjimkou, další zlatnické dílny už s jinými kovozpracovateli spojeny nebyly.

Při průzkumu paláce čp. 597/I v Celetné ulici, který kolem roku 1400 náležel jednomu z nejbohatších zlatníků-šmelcírů (Mendl, 1925, s. 123, 128; Stehlíková, 1983) byly nalezeny zlomky tyglíků;⁴ tavicí kelímky z blíže neurčeného domu v Dlouhé třídě byly zařazeny do sbírek Národního muzea (NM HA č. 56 754—6). Malý prubířský tyglík (MmP b. č. 58; v. 26 mm) pochází z domu čp. 758/I za sv. Haštalem, kde byl roku 1408 doložen pasíř (Tomek, 1865, I, s. 196). Z výkopu na Staroměstském náměstí byly zachráněny 3 hrubé technické misky beze stop taveniny; v materiálu jedné z nich je přimíšen kov (MmP č. 47401; č. 42894, 43012).

Dobře zachované zůstaly 3 velké tygly, nalezené v zásypu studny, překryté stavební činností domu čp. 384/I Na můstku a datované dr. Janskou do 13. století.⁵ Z neurčeného domu v Liliové ulici je dochován zlomek kelímku, uložený ve sbírkách MmP (Pavlů, 1971, s. 48—51). Tyglíky pocházejí rovněž z Hradební ulice na Starém Městě.⁶ Tyto nálezy jsou však pouze obecným dokladem kovolitecké výroby. Analýzy kovů nebyly dosud provedeny.

V této souvislosti jsou více než pozoruhodné nálezy z domu U zlatého hada v Karlově ulici (čp. 181/I). Dr. Janská tu prováděla zajišťovací archeologický výzkum před rekonstrukcí domu roku 1972 (Janská, 1975, s. 217—220). V domě jsou souvislými písemnými zprávami od 14./15. století až do konce 16. století z kovovýrobců doloženi pouze zlatníci, právě tak v domech sousedních, kde je navíc jen jeden nožíř. Ze sondy v nárožní místnosti (obr. 1) a ze zásypu středověkého sklepa byl získán zatím nejbohatší soubor technické keramiky z celé Prahy, typologickým rozsahem srovnatelný s nálezy kutnohorskými. Slítky kovů, ulpělé vně i univtě tavicích kelímků, misek a střepů kuchyňské keramiky byly podrobeny rozboru metodou neutronové aktivační analýzy.⁷ Kromě před-

pokládaného obsahu zlata a stříbra a mědi ve slitkách i granulích bylo mezi hlavními a doprovodnými prvky překvapivě často zastoupeno železo (100 %), olovo (60 %), zinek (40 %), cín (30 %), ze slitin bronz (30 %). Olovo se používalo k vytvoření olověné glazury pro zatavení porů střepu (Agricola, 1976, s. 203; Ercker, 1974, s. 30—31), pro vysoký bod tání mohlo být použito také železo.

V historické literatuře převládá představa, že zlatníci 14.—16. století v Praze i dalších zlatnických centrech pracovali pouze se zlatem a stříbrem, případně s olovem a mědí při jejich úpravě. Ve vymezení obsahu zlatnické činnosti vzhledem k pasířské a mědnářské není hlavně ve zpracování mědi, bronzu a mosazi jednotného názoru (Tomek, 1892, II, s. 379; Winter, 1906, s. 207, 211, 250—252; Winter, 1909, s. 397; Winter, 1913, s. 138; Leminger, 1926, s. 53—56; Steingräber, 1966, s. 44). Jisté je, že se specializace lišila regionálně: v Čechách bylo ve 14.—16. století zlatnictví vždy spojeno se stříbrnictvím, zatímco v německých zemích byla obě řemesla rozdělena (Winter, 1906, s. 397), v Polsku byli v 15. století specialisté ke zpracování bronzu (Bochniak—Pagaczewski, 1959, s. 247). Pokusíme se ověřit, zda se kovovýroba během středověku vyvíjela k užší specializaci.

Pro dobu románskou existují archeologické doklady o společných dílnách zlatnicko-bronzířsko-kovářských nebo bronzířsko-kovářských z našeho, polského i ruského území (přehledně u Richtera, 1982, s. 221—222). Jim odpovídají pražské archeologické nálezy z Ungeltu, kde se zpracovávalo, zlato, stříbro, bronz a snad i další kovy; pec tu však zachycena nebyla. Jediná známá dílna se zbytkem hutního objektu ze 13. století byla nalezena v Nových Dvorech u Kutné Hory. Podle interpretace dr. Valentové byla jen krátkodobým pokusem o zpracování stříbrné rudy (Charvát—Charvátová—Valentová, 1983, č. 2). Neutronová aktivační analýza slitků kovu tam prokázala kromě stříbra měď, železo a olovo. Zlato nebylo zastoupeno ani ve stopovém množství.

Z doby gotické zůstala zachována zlatnická pec pod Sankturinovským domem v Kutné Hoře. Podle archivních zpráv a cechovních statut tehdy specializace řemesla pokročila, přesto působnost zlatníků nezahrnovala jenom stříbro a zlato. Razidla, používaná jako průbojníky a matrice, i pečetidla se vyráběla převážně z bronzu. V domě U zlatého hada bylo nalezeno bronzové razidlo s šestibokým tělem a razicí plochou rozšířenou do trojlístu gotické stylizace, zlomky bronzového plechu a drátku (Janská, 1975, s. 218). Bronzové osobní pečetidlo zachytil v hrobové jámě archeologický výzkum na staveništi obchodního domu Kotva.⁸ Jeho ploché držadlo s očkem se rozšiřuje do oválné razicí plochy s hrubým a nejasným reliéfem rovnoramenného kříže, vepsaného do kruhu. Týž výzkum na jiném místě přinesl rovněž nálezy tyglíků. Datování v obou případech není pevné, pečetidlo z formálního hlediska může být považováno za středověké i barokní.

V dochovaných cechovních artikulech se pražským zlatníkům zakazuje pozlacovat díla železná, měděná nebo mosazná, avšak nezakazuje se jim s těmito kovy pracovat. Kromě toho soudní zápisy ukazují, že zlatníci zákazy rádi přestupovali, zejména v době pohusitské. S týmiž kovy pracovali mědnáři a pasíři. Mědnáři (cuprifaber, aeripercussor, messinkslaer) se v pražských prameňech pravidelně odlišují od kotlářů (rotsmid) a konvářů. Zřídka se vyskytují od poslední čtvrtiny 14. století, častěji až od 30. let 15. století, ale i pak tvoří jen jednu pětinu počtu zlatníků. Vyráběli kuchyňské i liturgické nádoby, ale poměrně často svou profesí opouštěli. V době pohusitské, kdy zpracování mědi převzali rudokupci a zlatníci, věnovali se mědnáři často šmejdířství a jinému obchodu (Winter, 1906, s. 152—153, další str.).

Práce cínařů a konvářů se se zlatnickou obvykle nepřekrývala, početně tvořili až do 70. let 15. století jen jednu desetinu stavu zlatníků, byli tedy takřka zanedbatelní; jejich význam stoupal teprve od konce 15. století.

Pasíři tvořili v absolutním měřítku za léta 1350—1500 necelé dvě třetiny počtu zlatníků (118:175).⁹ Porovnámě-li archívni údaje po desetiletích, je patrné, že se tento poměr měnil. Zpočátku byli zaznamenáváni ojedinele, od 60. let 14. století sdružení v novoměstském cechu pracovali s omezenými právy (Winter, 1906, s. 157, 211, 213) v průměrném počtu 10 mistrů, teprve v 80. letech se jejich počet ztrojnásobil, patrně začali kromě pásů zhotovovat i další ozdoby a doplňky oděvu a nádobí. V 90. letech se přírůstek nových pasířů opět zpomalil.

Oproti migrujícím zlatníkům však většina pasířů zůstala v Praze usedlá déle než 10 let a polovina z nich i přes dobu husitskou. K roku 1419 pasíři dosáhli již polovičního počtu zlatníků (30:53), avšak nebylo to jen zásluhou řemesla, ale i obchodu; někteří výrobky dováželi (Winter, 1906, s. 906). V pracovních a obchodních sporech bylo obvykle rozhodnuto v neprospech pasířů, společensky vlivní a bohatší zlatníci si obvykle obhájili i výrobu pasířského zboží. Rostoucí pauperizace chudších vrstev obyvatelstva podpořila odbyt pasířských výrobků stejně jako ideologie husitská, která výrobky z drahých kovů odmítala jako symbol hříšného přepychu. I přesto obnova provozu zlatnických dílen po roce 1424 nastala opět ve větším rozsahu než pasířských. Tak tu koncem dvacátých let pracovalo 19 zlatnických dílen, ale jen 11 pasířských a poměr se nezměnil ani v následujících desetiletích. Úpadek řemesla v době po děbradské postihl rovnou měrou zlatníky i pasíře.

Podle inventářů a výčtu majetku v testamentech mají však v pohusitské době pasířské výrobky značnou kvantitativní převahu nad zlatnickými. Tento zdánlivý rozpor, který je specifický pro Prahu a do jisté míry i pro Kutnou Horu (Leminger, 1926, s. 53—55), si lze vysvětlit jen vývojovou retardací ve směřování ke specializaci. Zlatníci se pohotově přizpůsobili zvýšené poptávce po levnějším zboží a začali ve větší míře zpracovávat měď, bronz, olovo, mosaz (Winter, 1906, s. 251). Pasíři ve stejné době naopak volili profese jiné. Tak je z městských knih patrné, že 2 pasíři se stali jircháři, 1 mědnářem, 1 cihlářem a 1 výběřčím berně. Dva se připomínají ve spojených profesích pasíř—puškař—zvonař nebo pasíř—konvář—zvonař; kšaftují už jen jako zvonaři (AMP, sign. 2096, 220—221; sign. 2094, 2083, sign. 2089. L. 22, M. 10). Zlatníci zásadně svou profesi neopouštěli, nanejvýš pracovali podle potřeby v kutnohorské mincovně, což jim podle Lemingera nezabíralo často ani polovinu pracovního času (Leminger, 1912).

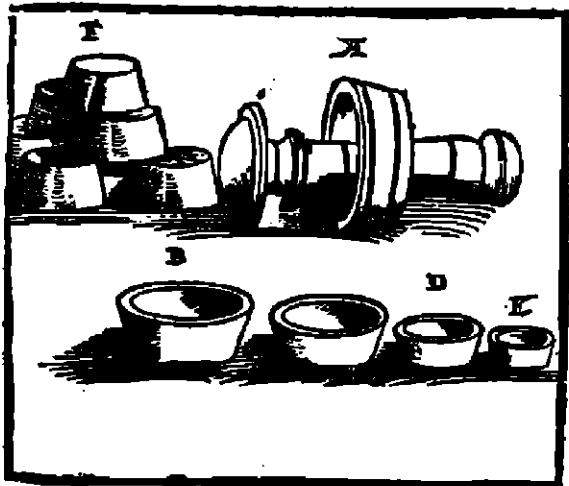
Uvedená zjištění o zpracování barevných kovů zlatníky vedou k možnosti připsat původ technické keramiky z domu U zlatého hada pohusitské činnosti zdejšího zlatníka Michala z Chotěbuze a jeho syna (Tomek, 1865, I, s. 67, 77; Teige, 1910, I, s. 94; Mendl, 1925, s. 172; Stehlíková, 1979, s. 61), kteří tu byli činní v letech 1412—1461. Tomu v převaze odpovídá i nalezená kuchyňská keramika. Nálezový soubor však byl získán většinou bez určení stratigrafie. Keramický materiál i ostatní nálezy jsou datovatelné od 13. století přes polovinu 14. století (fragment plastiky, svorník), 15. století až po novověk. Proto nelze vyloučit, že vybavení zlatnické dílny náleží zlatníkům více generací nebo i sousedům. Určitou pomůckou k zařazení může být rozbor technické keramiky.

Technickou keramikou zlatnických dílen u nás se hlouběji zabýval jen Z. Klanica, který zpracoval raně středověký materiál z území velkomoravského v porovnání s nálezy ruskými a polskými (Klanica, 1974). Literatura zabývající se středověkou keramikou (Nekuda—Reichertová, 1968, s. 61; Pleiner, 1953,

Von den Silber erzten.

XII

Die Capelle fuer A die Capelle zu den Kupffern
 Proben mit geringen Mengen B die Capelle zu den
 kleinen C die Capelle zu den groessen D die Capelle zu
 den U die Capelle zu den grossen Silberproben
 nach dem Silberproben E die Capelle zu
 den grossen Silberproben F die Capelle zu den
 geringen Mengen E



Wie man das Bleiglas
 machen soll.

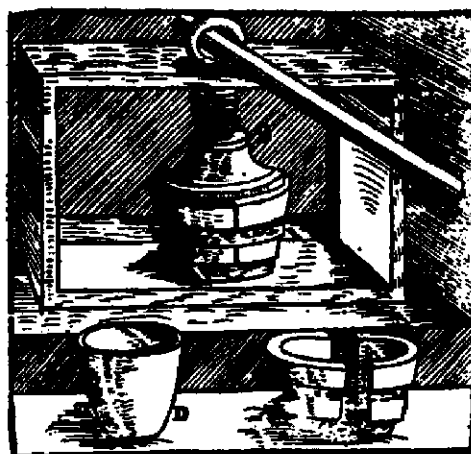
1

Dank

Von dem Goldt.

LXXXIII

Die Silberne Form A. die Silberne
 die Silberne Form B. die Silberne
 die Silberne Form C. die Silberne Form D.



Von dem Cimentiren

und was das sey.



Das Cimentiren ist eine sonderliche Kunst/
 Durch welche man Kupffer / Silber / Messing / etc.
 in einem Metall / durch ein einfaches Pulver / in
 Goldt bringen und fassen kan / dem das Goldt
 in so einem Pulver geschmelzt ist /

2

Obr. 3. 1, 2 Výroba ražených misek a tyglíků — dřevoryty z knihy o prubířství od Lazara Erckera. Reprofoto: Vlastimil Kvapil.

s. 382; Pavlů, 1971, s. 30, pozn. 8) nálezy technické keramiky obvykle zaznamenává, ale netřídí. Soubor 55 fragmentů technické keramiky z domu U zlatého hada dává možnost jejího podrobnějšího třídění pro období vrcholného a pozdního středověku. Pro srovnání a doplnění typologie bylo prozkoumáno ještě 54 kusů celých nádob nebo jejich zlomků z pražských archeologických výzkumů a muzejních sbírek, 34 kusů z českých zemí (z toho 28 kutnohorských) a 28 kusů ze Slovenska, tj. celkem 169 fragmentů. Dále bylo přihlédnuto zejména k nálezům rakouským (42), německým (13), ruským (26) a polským (4).

Z hlediska výrobního se nalezená technická keramika dělí na tři typy:

1. Točená nebo obtáčená na hrncířském kruhu (v čp. 181/I 22 ks); vyráběli ji převážně hrncíři z různého materiálu od hrncířské hlíny přes cihlářskou hlínu až po jíl, obvykle s příměsí grafitu, svoru, křemene a křemeného písku, kostního popela, rozemletých střeptů použitých kelímků, uhelného prachu a kousíčků uhlí, které po vypálení zanechávalo dutiny. Výhradně grafitové kelímky jsou v Praze známy z domu čp. 384/I a ze sbírek MmP.

2. Ražená (lisovaná) ve formách (v čp. 181/I 25 ks); vyráběli ji hrncíři i zlatníci nejčastěji ze směsi plaveného materiálu, jímž byl popel z bukových polen, kostí a rohoviny zvířat, grafit, slída, jemná hrncířská hlína a písek. Zhotovovala se vtačením směsi do kovového (dřevěného) kónického nebo válcového prstence (obr. č. 3), postaveného na rovné podložce. Vnitřní tvar se razil dřevěnou palicí s půlkulatou, kulatou nebo zašpičatělou hlavou. Lazar Ercker v technologické příručce z roku 1574 nazývá prsteneц kapelkovou pánvicí, palicí mlíchem, raženou nádobu pak nazývá kapelka (Ercker, 1974, s. 22 až 26, aj.). V knize Jiřího Agricoly, dokončené již roku 1555, je pro velké nádoby častější označení test, které je běžné i v českých archívních zprávách (Agricola, 1976, VII, s. 197–200; 212–213; Leminger, 1912, s. 3–6).

Podle Agricoly a Erckera se ražené nádoby před použitím nevypalují, pouze suší (Agricola, 1976, s. 410; Ercker, 1974, s. 25). To by mohlo odůvodnit otisk tkaniny na vnitřní stěně fragmentu tyglíku, nalezeného v čp. 181/I (obr. č. 7). Aby totiž nedošlo při manipulaci s drahými kovy k žádným ztrátám, vkládal se kov do tkaniny nebo papíru, které v tyglíku během tavby vyhořely.

3. Formovaná ve volné ruce (v čp. 181/I nezachycena, v MmP 1 ks, v KH několik ks). Vyráběli si ji sami zlatníci z hrnčářské hlíny nebo jílu. Nejčastěji šlo o malé prubířské tyglíky 2–5 cm vysoké, vzácnější jsou nálezy kadlubů.

Typologicky se technická keramika dá rozdělit na tavící kelímky (tyglíky), misky, cedníky, lící lžice, kadluby a přenosné pícky.

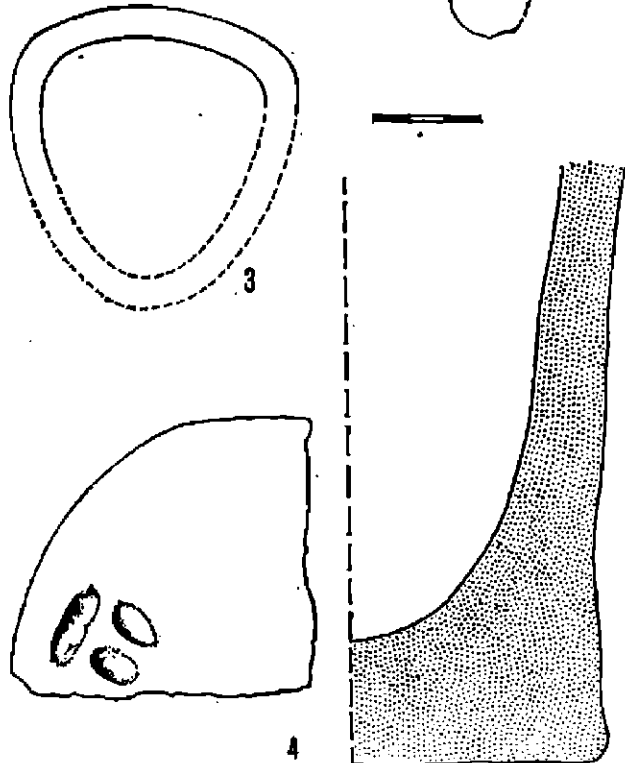
Tavící kelímky lze rozdělit na velké (v. 16–40 cm), střední (v. 8 až 15 cm) a malé (v. 2–7 cm). Mezi velkými tygly převažují trojboké nad kónickými, válcovými a pravidelně válcovými; většinou mají rovné kruhové dno, vzácněji dno zaoblené (čp. 181/I; KH). Dno je 2–4 cm silné, stěny 1–2,5 cm silné, okraj nádoby obvykle vodorovně seříznutý nebo zaoblený, často uvnitř zesílený. Rohy trojbokých tyglů bývají někdy na okraji smáčknuty do výlevky, řidčeji byl smáčknut jen jeden roh. Výjimečně jsou opatřeny jedním uchem (KH), kolkovanou nebo rytou značkou (čp. 384/I, čp. 181/I, KH). Někdy se obepínaly železnými obručemi, aby se zvýšila jejich pevnost (Agricola, 1976, s. 410; Ercker, 1974, s. 170; Leminger, 1912, s. 18). Zvláštní je část dochovaného tyglu se dvěma dny (KH). Izolační vrstva mezi nimi měla patrně zmírňovat žár ohně.

Střední tyglíky jsou jak trojboké, tak s kruhovým ústím s různými variantami pravidelného i nepravidelného vydutí kónického těla; vzácné je tělo soudkovité (MmP č. 17450). Dno mají obvykle kruhové, rovné nebo mírně vyklenuté s hrančným svislým nebo šikmým okrajem. Méně často je dno zaoblené, vzácně i hrotité (Rosenberg, 1908–12, obr. 74; Rybakov, 1948, s. 93). Dno je až 2,5 cm silné, stěny do 1,5 cm tloušťky. Okraj nádoby bývá jednoduše zaoblený nebo vodorovně seříznutý, vzácněji dovnitř rozšířený a seříznutý nebo rozšířený a prožlábnutý (MmP č. 17450). Častější než u velkých tyglů je jedno ucho (čp. 181/I, KH), méně dvě ucha (KH č. K 1286). Vzácné je držadlo v podobě válečkovitého výčnělku (čp. 630/I s ověřeným slítkem bronzu; Rosenberg, 1908–19, 12, obr. 71–72). Ojedinelý je nález trojúhelného plochého figurálního držadla, vytaženého vodorovně z hrany ústí trojbokého tyglíku (Rosenberg, 1908–12, obr. 71–72). V jediném případě byla výlevka vyhloubena uprostřed hrany ústí trojbokého kelímku (KH č. K 1969).

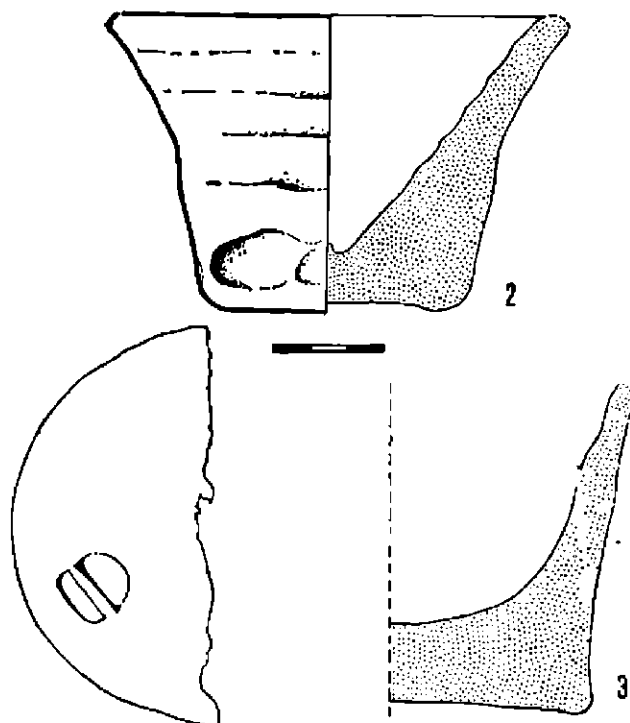
Za tavící kelímek lze považovat také džbán, v němž se podle Erckera odlučovalo zlato od rtuti (Ercker, 1974, s. 76). Do téže skupiny asi patří také bezuché nádoby s malým dnem, baňatým tělem a vysokým válcovitým hrdlem, které mezi tyglíky zařadil J. Pástor a po něm B. Polla (Pástor, 1959, s. 613 až 636; Polla, 1963, s. 22).

Pokličky tavících kelímků se asi nelišily od kuchyňských; jsou doloženy ve vídeňských sbírkách (Rosenberg, 1908–12, obr. 70) a v Erckerově příručce (Ercker, 1974, s. 49, 171–173), mají kruhový obvod a držadlo v podobě ucha nebo knoflíku, velké poklice, přesahující daleko okraje tyglíků, nazývá Ercker klobouky. O existenci trojúhelných poklic není nic známo. Písemně jsou doloženy poklice železné (Ercker, 1974, s. 45; Leminger, 1912, s. 18).

Malé tyglíky jsou kónické, častěji mají ústí kruhové než trojúhelné. Dno bývá rovné, zaoblené, polokulovité i hrotité. U tyglíků z volné ruky jsou povrch i okraj ústí nepravidelné. Typ malého kelímku vakovitého tvaru, jaký popsal Klanica (Klanica, 1974, s. 41–42, obr. 11), se nepodařilo v Praze jednoznačně



Obr. 4. Praha — technická keramika z domu čp. 181/I: 1, 2 — malé tyglíky, 3 — ústí trojbokého středního tyglíku, 4 — velký tygl s kolokovanou značkou. Kresby: Marcela Procházková.



Obr. 5. Praha — technická keramika z domu čp. 181/I: 1, 2 misky, 3 miska s kolokovanou značkou. Kresby: Marcela Procházková.

určit (fragment z čp. 630/I). Malé tyglíky jsou obvykle považovány za prubířské, tj. určené k průbě zlata, stříbra nebo mědi. Oproti tomu tyglík z Anežského kláštera zůstal plný železa.

Štíhlé tyglíky (poměr výšky k šířce 4:1), dochované např. v Levoči, mohou být ve fragmentárních nálezech zaměňovány za tyglíkovité lampičky (Skružný, 1969, s. 817—819), na rozdíl od kterých se nahoře zvonovitě nerozvírají. Fragmenty i celé tygly se také těžko odlišují od tyglíkovitých kachlů, které mají pravidelně vnitřní plochu profilovanou (Richterová, 1982, č. kat. 21, tab. 11a, b[?]).

Mezi českými nálezy dosud nebyly rozlišeny tyglíky k lití skla (Rybakov, 1948, s. 439; Hensel, 1965, s. 307n), ačkoliv existence pražských skláren se již v 15. století předpokládá (Winter, 1909, s. 528). Tvarově byly patrně analogické tyglíkům kovollteckým.

Misky ražené se od popsaných tyglíků liší jen výškou, která je vždy menší než šířka ústí, a výhradně mají kruhové ústí.

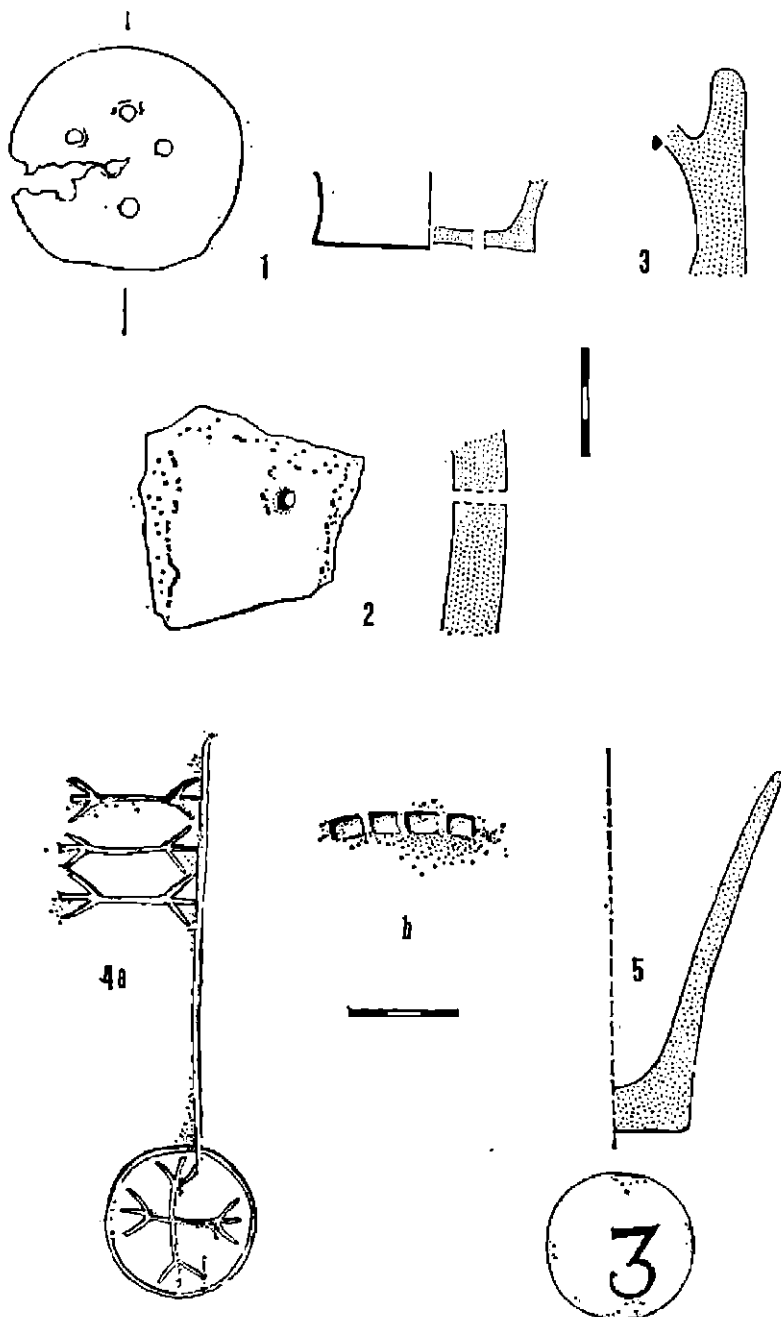
Misky točené nebo obtáčené na kruhu se dělí na hrubé silnostěnné a na jemné. Vyráběly se z cihlářské i z hrnčířské hlíny s příměsí písku i z plaveného materiálu. Obvykle jsou kónické, ve spodní části často odsazené. Méně časté jsou misky dvojkónické (Praha, KH, Trebišov) a malé prubířské mističky o průměru dna kolem 2 cm a výšce kolem 1 cm. Hrubé misky mají neúměrně silné dno zespoda často s otisky dřeva, shora otisky prstů

[6 ks v čp. 181/I, 10 ks v MmP, atd.). Je-li dno slabší a dodatečně lepené, pak mu zvenčí odpovídá nepravidelný pásek nebo jeho stopy. Výjimečně bylo dno zasunuto do misky jako zátka, takže je vystouplé i zevnitř (MmP č. 34307). Stěny jsou zevnitř nejčastěji vodorovně žlábkovány a směrem nahoru se zužují; okraj nádoby bývá jednoduchý zaoblený nebo rovný, silný 3–6 mm.

Jemné misky s hladkým povrchem dna a stěn sloužily jako lící a třecí, často jsou na nich ulpělé zbytky kovu. Účel hrubých misek nebyl zatím vyřešen (Pavlů, 1971, s. 30, pozn. 8; Pleiner, 1953, s. 382). Neutronová aktivační analýza u 3 vzorků takových misek z domu čp. 181/I neprokázala žádné stopy kovu; misky se tedy nepoužívaly k tavbě ani lití. Fakt, že jsou nalézány v blízkosti pecí a ohnišť a že doprovázejí nálezy z většiny pražských archeologických výzkumů, by mohl svědčit pro jejich použití jako manipulačních nádob.¹¹ U jedné misky s dodatečně prolomeným otvorem ve dně (MmP č. V 3600), je pravděpodobné, že sloužila jako nálevka.

K miskám a tyglíkům patří těžko zařaditelný typ dvojkónického kelímku, resp. kónické misky na široké kalichovité noze. Existoval středně velký (Agricola, 1976, s. 199, obr. A) i malý (Rybakov, 1948, s. 93, obr. 12 b, v).

Cedníky k technickému použití jsou obvykle kuchyňské hrnce nebo



Obr. 8. Praha — technická keramika: 1, 2 — cedníky z domu čp. 181/I, 3 — píčka z domu čp. 181/I, 4 — kolokované značky na tyglu z domu čp. 384/I, 5 — grafitový tyglík ze sbírek MmP. Kresby Marcela Procházková (1–3), Dana Stehlíková (4, 5).

mělké misky s otvory propíchanými či proraženými v rovném nebo zaobleném dně, méně časté jsou nádoby polokulovité (Nekuda—Reichertová, 1968, s. 61; Polla, 1963, s. 24). Otvory velikosti 0,3—1 cm jsou buďto všechny stejné (obr. č. 6), různé (KH, b. č.), nebo se zvětšují směrem k okraji nádoby (KH č. K 3744). Používaly se např. při zrnění mědi. Kamenné cedníky s kuželovitými otvory (Richter, 1982, s. 198) ve 14.—15. století ověřeny nebyly. K cedníkům lze přiřadit děrované lžíce (Ercker, 1974, s. 46).

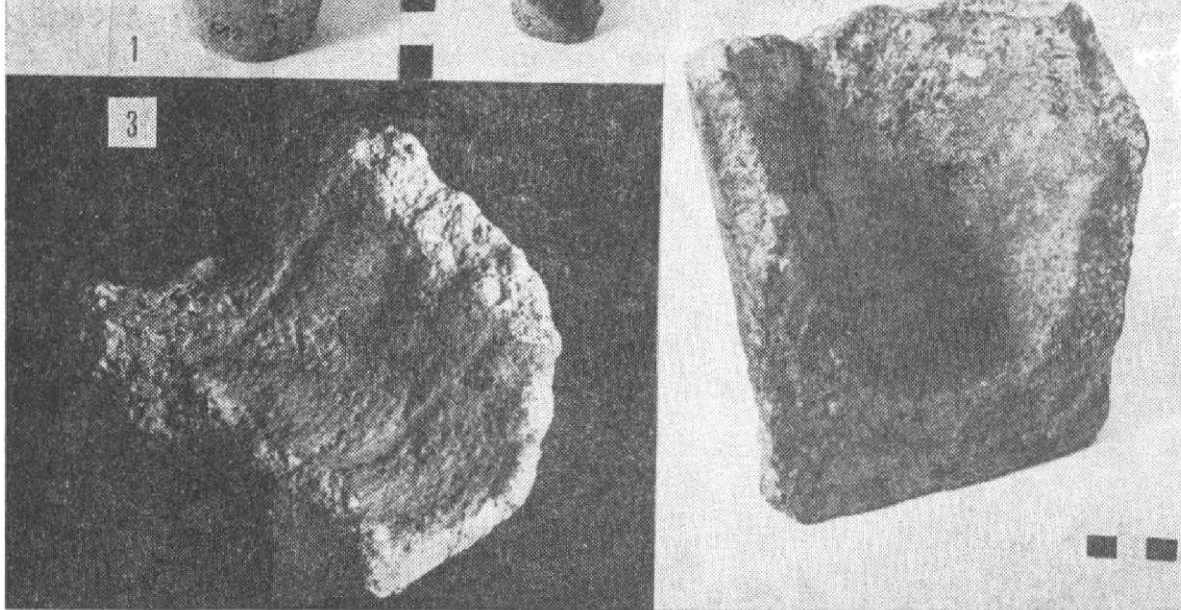
Hliněné lící lžíce jsou známy jen z nálezů velkomoravských (Klаницa, 1974, obr. 12), ve 14.—15. století z ruského území (Moskva, Historické muzeum). U nás mohly být nahrazovány železnými (Ercker, 1974, s. 46), svědčí o tom nález dr. Durdíka z hradu Týřova, datovaný již do 13. století. Železné lžíce k lití mědi při jejím zrnění jsou archívně doložené v Kutné Hoře (Leminger, 1912, s. 14).

Hliněné lící formy (kadluby) jsou početně nejméně dochovaným typem technické keramiky. Nejstarší dva hliněné kadluby, určené pro výrobu křížů, pocházejí z Nových Dvorů u KH (Charvátová—Valentová—Charvát, 1983). Vznikly ve 13. století stejně jako kamenné kadluby pražské ze Starého Města (z Ungeltu a z Petrské ulice) a malostranský z domu čp. 347/III. Podle Rybakova byly od 14. století hliněné formy při sériové výrobě zlatnických ozdob nahrazovány trvanlivějšími kamennými (Rybakov, 1948, s. 148). K tomuto typu náleží kadlub z Mostu, vzniklý snad počátkem 14. století.¹² Přesto se i později hliněné formy používaly ve zlatnických dílnách, jak dosvědčuje nález keramické destičky z Rýmařova (Michna, 1982); kutnohorská hliněná forma sloužila patrně k odlévání prutů stříbra (KH, čp. 547). Zhotovovala se také řada předloh pro figurální kadluby. Takové figurky se vyráběly ze dřeva, papíru (!), olova, kamene i hlíny (Winter, 1906; Steingräber, 1966, s. 64n, obr. 27—29). K nim by se nejspíše dal přiřadit nález opukové sošky z domu čp. 181/I (Janská, 1975, s. 218) a možná i další pražské nálezy.

Přenosné pícky byly nádoby tvaru soudku, kupole nebo vydutého kužele o výšce snad až 60 cm, obepjaté někdy železnými obručemi a žebry. Zhotovovali je hrnčíři na kruhu. Popsal je Ercker (Ercker, 1974, s. 170n) a podle něho E. Leminger (Leminger, 1912, s. 338). Dochovány zůstaly jen fragmenty jednoho exempláře v Praze (čp. 181/I) a dvou kutnohorských (KH č. K 845, 847).¹³ Na pražském zlomku byly neutronovou aktivační analýzou zjištěny zbytky mědi. Pícky se používaly k prubířským zkouškám.

Literaturou vesměs opomíjené zůstávají značky na technické keramice. Bylo nalezeno zatím 10 značených středověkých nádob s kolkovanou či rytou značkou na dně nebo na těle (Praha 8 ks, KH 2 ks). Kromě nich existuje pražský nález technické misky s reliéfní značkou rovnoramenného kříže (MmP, b. č. 13), běžnou u kuchyňské keramiky (Nekuda—Reichertová, 1968, obr. 29.12); značka na dně této misky je posunuta cca 1 cm od středu.

Obdobné kolkované značky jsou zastoupeny ve 4 pražských a 1 kutnohorském nálezu (4X tygl, 1X miska). Všechny jsou umístěny asi 1 cm od okraje dna na nádobách se silnou příměsí grafitu. První typ kolku je tvořen dvěma nestejnými půlobloučky (obr. č. 5, 8 z čp. 181/I; KH č. K 1704) bývá vykládán jako erb města Vídně (Felgenhauer, 1976, s. 70n, aj.). Druhá značka tvoří mezi třemi vkolkovánými ovály negativně písmeno T (obr. č. 4; v MmP č. inv. 10 je buďto nedokonalý otisk nebo odlišný kolek). Může být značkou dolnorakouského města Tullnu (Walcher—Molthein, 1905, s. 557; Habovštiak, 1959, s. 465n; Kies, 1976, s. 140; aj.). Spektrální analýza hlíny 31 nádob označených tímto kolkiem a nalezených ve Vídni nebo v Hainburgu prokázala, že značení používala buď jedna dílna disponující více kolky nebo více dílen zá-



Obr. 7. Praha — technická keramika z domu čp. 181/I: 1 — malé tyglíky, 2 — velký tygl, 3 — fragment tyglíku s otiskem tkaniny. Foto: Vlastimil Kvapil.

sobených týmž hlinišťem, a to ve Vídni nebo v okruhu jejích dodavatelů (Wernisch—Gröger—Kies, 1980, s. 136), do něhož Tulln náležel. Zkoumaný soubor tvořila pouze kuchyňská keramika (83 % hrnců), hlína téměř poloviny nádob obsahovala příměs grafitu. Datování se pohybuje od 14. do 16. století s největší koncentrací nálezů na přelomu 14./15. století a v 15. století, kam řadíme i nálezy pražské.

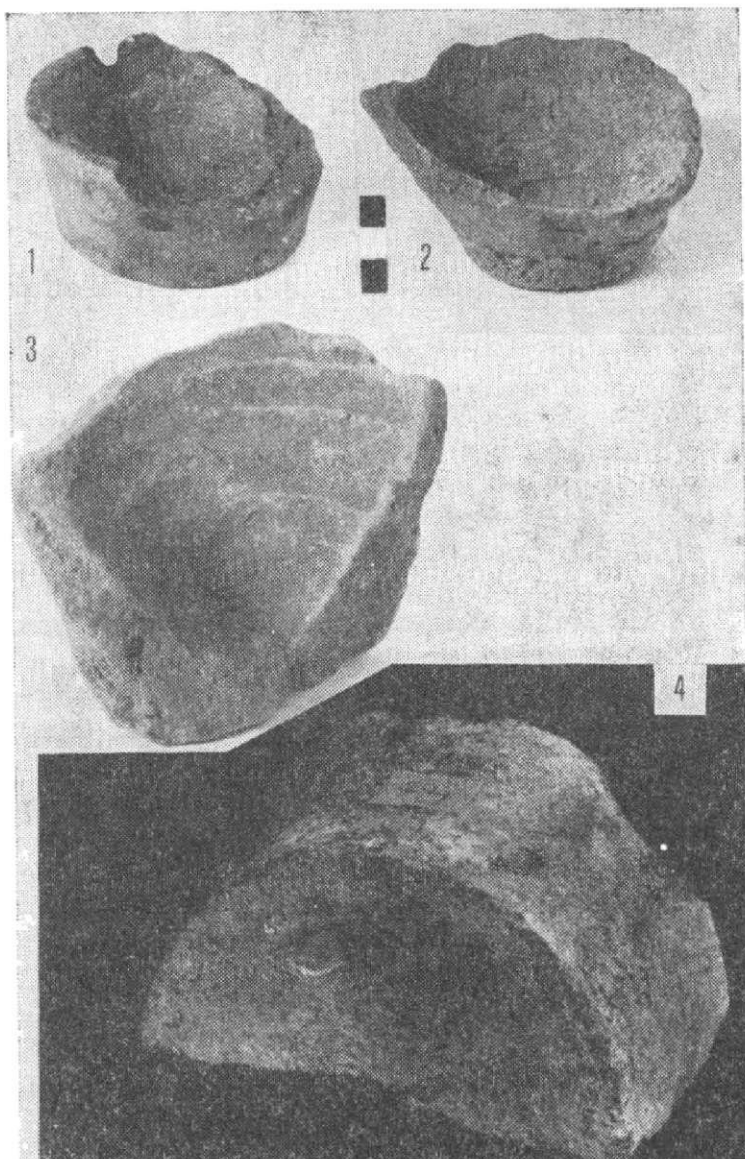
Rakouskou proveniencí takto kolkované keramiky v nálezech z jihozápadního Slovenska a Moravy zpochybnil Habovštiak a po něm V. Nekuda (Habovštiak, 1959, s. 467; Nekuda, 1965, s. 124). Walcher—Molthein a nedávno ještě Felgenhauerová považovali popsané kolky a jim příbuzné za jakostní značku, vyhrazenou kvalitnímu podunajskému zboží ze šedé hlíny; odvolávali se přitom na vídeňské archívní zprávy z 15. století (Walcher—Molthein, 1905, 555n; Felgenhauer, 1976, s. 71). Výskyt kolků však je celoevropský a není výhradně vázán na grafitovou příměs v hlíně.

Jediné dosud publikované příklady kolkované technické keramiky pocházejí z Vídně (Felgenhauer, 1976, č. kat. 71, 72, 73), Kralic a Brna (Nekuda, 1965, s. 122), jsou zařazovány nejdříve do 16. století a od pražských příkladů se liší. Pět námi zkoumaných nálezů je tedy zatím nejstarším dokladem kolkování technické keramiky, snad z dolnorakouské produkce.

Kolek s číslem 3, vtlačeným při okraji dna na pražském grafitovém kelímku ze starších muzejních sbírek (MmP, b. č. 86) má určitou analogii už ve slovanské zásobnici označené římskou číslicí 5 a třemi body, tj. číslem 8 (Mackerle, 1955, s. 88; Nekuda, 1965, s. 128), kde jde domněle o značení obsahu nádoby. Mnozí badatelé shledávají samotný grafit v keramice starší než materiál smíšený (naposledy Felgenhauer—Schmidt, 1980, s. 100n), avšak forma číslice na pražském grafitovém tyglíku dovoluje jeho datování nejdříve do konce 15. století.

K nejstarším rytým (?) značkám na pražské technické keramice náleží identické značení dvou trojbokých tyglů, pocházejících ze studny domu čp. 384/I. Jsou vyrobeny z jemného plaveného pórovitého materiálu, oba mají té-

Obr. 8. Praha — technická keramika z domu čp. 181/1: 1 — tavicí miska, 2 — technická miska s lepeným dnem, 3 — hrubá technická miska (hlína s příměsí uhlí) 4 — tavicí miska s kolcem. Foto: Vlastimil Kvapil.



měř shodný tvar i velikost. Na jedné stěně u obou nádob prochází nesymetricky svislá přímka, dotýkající se dvou značek. Horní je tvořena třemi pod sebou uspořádanými přímkami, na koncích roztrojenými; dolní značkou je do kruhu vepsaný rovnoramenný kříž s roztrojenými konci ramen obr. č. 4). Jde o rytou značku, avšak některé jednotlivé plošky jsou tvořeny otisky pravouhého předmětu ve funkci kolku. Schéma obměňuje kříž kotvicový (Ankerkreuz) a berlový (Krückenkreuz), které se objevují mezi nálezy dolnorakouskými i moravskými (Kies, 1976, obr. 89, 99; Felgenhauer, 1976, s. 70; Nekuda, 1965, s. 128). Druhý pražský exemplář má kromě popsaných značek na další stěně pod okrajem kolek tvořený řadou čtyř čtverečků, přetřený grafitovým nátěrem. Obdobu nacházíme ve složitějších rakouských kolcích, složených z více řad čtverečků (Kies, 1976, obr. 149, 150).

Datování obou pražských tyglů do 13. století je řadí k nejstarší produkci takto značené keramiky.

Na jednom tuhovaném tyglu kutnohorském se vyskytuje rytá značka X, jakou známe z dolnorakouských hrnců od 13. století (Felgenhauer, 1976, č. kat. 11; Kies, 1976, obr. 90) i z našeho území (Habovštiak, 1959, tab. IV).

Uvedený rozbor značek vede k otázce dovozu technické keramiky 14. a 15. století z dolního Rakouska do Čech. Kutnohorské archiválie ji dosvědčují pro 16. století: Monopol místního dodavatele technické keramiky pominul a kromě ledečského zboží se dovážela dolnorakouská keramika např. z Hafnerzelli (Leminger, 1912). Oproti tomu některé slovenské nálezy jsou přisuzovány míst-

ním hrnčičím (Habovštiak, 1959, s. 465), ale jde pouze o keramiku kuchyňskou. Celá problematika si vyžádá systematické srovnávací studium značené technické keramiky a pražských archívních pramenů.

Historickou topografií a archívním studiem pražských zlatnických dílen se zabývá již čtvrtá generace historiků, jejich archeologický výzkum je však teprve v počátcích. Předkládaný příspěvek je pouhým přehledem základního pražského materiálu a jeho analogií. Zejména technická keramika nemohla být shromážděna zatím v úplnosti, jejímu přesnějšímu určení mj. brání mizivé možnosti expertizy kovů i hlíny.

Poznámky

- 1 „... coronam auream in ea suspendit, quas ponderat XII marcas auri, argenti vero LXXX, aes et ferrum sine numero.“
- 2 Výsledky neutronové aktivační analýzy, prováděné výzkumným ústavem kovů v roce 1982. budou součástí nálezové zprávy dr. L. Hrdličky, jemuž vděčím za zapůjčení nálezů z domů čp. 630/I a 632/I.
- 3 Za upozornění na nálezy děkuji dr. H. Olmerové. Výzkum byl předběžně publikován ve stati Olmerová H.—Kotíková Ch.—Ječný H.: K problému středověkých břidlicových domů v Praze; Monumentorum Tutela 1971, č. 7, s. 175—201.
- 4 Podle osobního sdělení dr. Vladimíra Píší.
- 5 Datování vychází z ostatní keramiky, vyzvednuté ze zásypu studny dr. Janskou, a ze stavebně historického průzkumu domu čp. 384/I, který prováděla dr. J. Vodičková.
- 6 Podle sdělení dr. E. Janské-Šádové.
- 7 Do října 1982 bylo ve Výzkumném ústavu kovů provedeno zatím 26 analýz; další budou součástí připravované rekonstrukce nálezové zprávy archeologického výzkumu domu čp. 161/I.
- 8 Záchranný archeologický výzkum tu v roce 1968 prováděli pracovníci Pražského střediska st. památkové péče, dr. H. Ječný, dr. H. Olmerová a dr. V. Martinec.
- 9 Uváděné počty zlatníků a pasířů se většinou liší od údajů Z. Wintera, V. V. Tomka a K. Chytila. Vznikly doplněním jejich informací o další publikované archíválie a vlastním archívním studiem. Přehled zpráv o zlatnících je v citované literatuře autorky tohoto příspěvku. Za spolupráci na novoměstských údajích jsem zavázána dr. B. Zilyskému z Archívu hl. m. Prahy.
- 10 Podle názoru dr. L. Špačka, vycházejícího z vlastního archeologického výzkumu, mohly hrubé misky sloužit k uchovávání uhlíků u ohniště.
- 11 Za poskytnutí kadlubu vděčím autorovi mosteckého výzkumu, dr. J. Klápštěmu.
- 12 Za identifikaci pražského fragmentu pícky a za další opravy a doplňky textu vděčím dr. J. Valentové z kutnohorského muzea.

Literatura

- Agricola, J., 1976: Dvanáct knih o hornictví a hutnictví, Praha.
Archív český, 1883; díl XIV, Praha.
Bochniak A.—Pagaczewski J., 1959: Polskie rzemioslo artystyczne wleków średnich, Krakow.
Borový, K., 1883: Libri erectionum, IV, Praha.
Emler J., 1882, 1884: Fontes rerum Bohemicarum II, IV; Praha.
Ercker L., 1974: Kniha o průběhství, Praha.
Felgenhauer S., 1976: Mittelalterliche Keramik aus Wien; katalog Wien im Mittelalter; Wien.
Felgenhauer—Schmidt S., 1980: Aspekte der Mittelalterarchäologie zur Wirtschaftsge-

schichte am Beispiel der früh- und hochmittelalterlichen Graphittonkeramik; Mitteilungen der österreichischen Arbeitsgemeinschaft für Ur- und Frühgeschichte, XXX, s. 91—101.

- Habovštiak, A., 1959: K otázke stredovekej tzv. kolkovanej keramiky na Slovensku; Slovenská archeológia VII, 1959, s. 480n.
- Hensel W., 1965: *Słowianszczyzna wczesnośrednowieczna*, Warszawa.
- Charvátová K.—Valentová J.—Charvát P.; 1983: Sídliště 13. století mezi Malínem a Novými Dvory, okres Kutná Hora; Památky archeologické, č. 2.
- Janská E., 1975: ČP. 181/I [Kronika]; Pražský sborník historický IX, s. 217—220.
- Kies A., 1976: Mittelalterliche Töpfermarken — ein Beitrag zur Terminologie und Verbreitung; Unsere Heimat 47, 1976, č. 3, s. 129—150.
- Klanica Z., 1974: Práce klenotníků na slovanských hradištích, Praha
- Leminger E., 1912: Královská mincovna v Kutné Hoře (+ Dodatky, 1925), Praha.
- Leminger E., 1926: Umělecké řemeslo v Kutné Hoře, Praha.
- Lábek L., 1955: Zlatnictví v Plzni do konce 18. století; Časopis společnosti přátel starožitností českých 63, s. 129—141.
- Lorenc V., 1973: Nové Město pražské, Praha.
- Mackerle J., 1955: Slovanské zásobnice, Archeologické rozhledy VII, s. 88n.
- Michna P. J., 1982: Vlastivědný věstník moravský, XXXIV, s. 380.
- Nekuda V., 1965: K otázce značek na středověké keramice na Moravě; Časopis Moravského muzea, série A, roč. 50, s. 109—137.
- Nekuda V.—Reichertová K., 1968: Středověká keramika v Čechách a na Moravě; Praha.
- Nickel E., 1980: Zur materiellen Kultur des späten Mittelalters der Stadt Magdeburg; Zeitschrift für Archäologie, 14, s. 1—60.
- Oesterheld A., 1941: Die Legende vom Gold; Leipzig.
- Olmerová H., 1976: Nálezová zpráva záchranného výzkumu na nároží ulic Národní a Spálené, AŮ čj. 8654/76.
- Pástor J.: Zpráva o výskumoch vo Východoslovenskom kraji za r. 1958; Múzeum IV.
- Pavlu I., 1971: Pražská keramika 12. a 13. století; Praha.
- Pleiner R., 1953: Železářská dílna z mladší doby hradištní ve sklepení Betlémské kaple; Památky archeologické 19.
- Podlaha A.—Šittler E., 1903: Chrámový poklad u sv. Víta, jeho dějiny a popis; Praha.
- Polla B., 1963: Príspevok k dejinám stredovekej keramiky na Slovensku; Katalog Středověká keramika v Československu, NM Praha.
- Rembowska I., 1971: Gdańskí cech złotników od XIV. do końca XVIII. w., Gdańsk.
- Richter M., 1982: Hradištko u Davle, městečko Ostrovského kláštera; Praha
- Richterová J., 1982: Středověké kachle; katalog MMP Praha.
- Rosenberg M., 1908—12: Geschichte der Goldschmiedekunst auf technischer Grundlage, I—IV; Frankfurt a. M.
- Rybakov B. A., 1948: Remeslo drevněj Rusi; Moskva.
- Skružný I., 1969: Tyglíkovité lampičky ve sbírkách východočeských muzeí, Archeologické rozhledy XIX.
- Stehlíková D., 1979: Pražští zlatníci pozdní gotiky (1420—1530), nepublik. dizertační práce, FFUK Praha 1979.
- Stehlíková D., 1983: Pražští zlatníci v letech 1400—1471; Staletá Praha XIV; Praha (v tisku).
- Steingraber E., 1966: Der Goldschmied; vom alten Handwerk der Gold- und Silberarbeiter; München.
- Šimek E., 1960: Obyvatelstvo Kutné Hory v druhé polovině 15. století; Příspěvky k dějinám Kutné Hory I; Kutná Hora.
- Šírová M., 1978: Nálezová zpráva záchranného výzkumu na křížovatce Kaprovy a Valentinské ul.; AŮ čj. 8096/78.
- Teige J., 1910: Základy starého místopisu pražského, I—II; Praha.
- Tomek V. V., 1865: Základy starého místopisu pražského, I—IV; Praha.
- Tomek V. V., 1892—97: Dějepis města Prahy, I—VIII, II. vyd.; Praha.
- Walcher—Moltheln A. von., 1905: Beiträge zur älteren Geschichte des Hafner-Gewerbes in Wien und Niederösterreich; Kunst und Kunsthandwerk 8, s. 553—570; 13, s. 385n; 30, s. 81m.

- Wernisch J.—Gröger W.—Kies A., 1980: Atomabsorptionsspektrometrie; Zeitschrift für Archäologie Mittelalters, 8, s. 129—137.
 Winter Z., 1906: Dějiny řemesel a obchodu v Čechách ve XIV. a XV. století, Praha.
 Winter Z., 1909: Řemeslnictvo a živnosti XVI. věku v Čechách; Praha.
 Winter Z., 1913: Zlatá doba měst českých; Praha.

Zusammenfassung

Prager Goldschmiedewerkstätten im 15. Jahrhundert

Die ununterbrochene Tradition der Prager Goldschmiedewerkstätten dauerte vom 10.—15. Jahrhundert; seit der ersten Hälfte des 14. Jahrhunderts läßt sich ihre Topographie genau verfolgen, die sich nicht einmal im Lauf des 15. und in der ersten Hälfte des 16. Jahrhunderts geändert hat. Die meisten Goldschmiede ließen sich in der Altstadt an den Kommunikationen zwischen der Karlsbrücke und dem Altstädter Ring nieder, im Lauf des 15. Jahrhunderts auch an weiteren Marktplätzen der drei Prager Städte. Vom Anfang des 16. Jahrhunderts sind dann die Werkstätten der Kleinseite, die den Hradschin belieferten, am zahlreichsten. Die Anordnung Karls IV. über die Umsiedlung gefährlicher Handwerke in die Neustadt hat sich kaum auf Goldschmiede bezogen.

Die Prager Goldschmiede gehörten meist zu den reichsten Bürgern und besaßen außer den üblichen ein bis zwei Häusern oft auch Filialen. Es ist strittig, ob die in Prag ansässigen Erzkäufer hier auch die entsprechenden Hütten führten.

Die Möglichkeit lokaler Vereinigungen der Goldschmiede und übrigen Metallgießer wurden geprüft. Außer zwei archivmäßig, nicht aber archäologisch nachgewiesenen Stellen der Zusammenarbeit von Metallgießern verschiedener Professionen haben sich Goldschmiede mit anderen metallverarbeitenden Handwerkern nicht assoziiert.

Überreste der mittelalterlichen Metallgußproduktion — am häufigsten in Form technischer Keramik und Bronzeabgüsse — werden vorläufig aus 17 Örtlichkeiten registriert, die vorwiegend in den zeitlichen Rahmen des 13.—15. Jahrhunderts fallen. Das reichste Ensemble technischer Keramik (55 Stück) stammt aus dem Haus Kat.-Nr. 181/I in der Karlstraße der Altstadt. Archivbelege über die dortige Goldschmiedeproduktion wurden von der Analyse der insgesamt 26 Metallproben aus der geborgenen Keramik unterstützt. Die Neutron-Aktivierungsanalyse verzeichnete nicht nur Gold und Silber, sondern auch Bronze und — in überrschender Menge — Eisen und Blei. Nach dem vergleichenden Archivstudium wurde geschlossen, daß die Prager Goldschmiede nicht selten Gürtleraufträge übernahmen und sich besonders in der nachhussitischen Zeit elastisch der erhöhten Nachfrage nach billiger Ware anpassten.

Die technische Keramik aus dem Haus K. — Nr. 181/I (unter Berücksichtigung weiterer 118 Funde aus tschechoslowakischem Gebiet und 79 ausländischen Funden) bot die Möglichkeit der Klassifizierung nach verschiedenen Typen — große, mittelgroße und kleine Tiegel, Schüsseln zweierlei Art, Seiher, Gußlöffel, Gußformen und übertragbare Muffeln.

In 10 Fällen trug die technische Keramik Marken. Eine Stempelmarke mit dem Wiener Stadtwappen oder dem Buchstaben T erscheint am Boden von 5 graphitierten Tiegeln aus böhmischen Funden, die in das 14.—15. Jahrhundert datiert werden. Einmal erschien auf einem Graphitton-Tiegel aus Prag eine Marke mit der Zahl 3, vereinzelt ein ebensolcher Tiegel aus dem 13. Jahrhundert, auf dem zwei Ritzmarken zu sehen sind.

Abbildungen:

Abb. 1, Praha — Plan der archivmäßig belegten Häuser von Goldschmieden in den Jahren 1330—1530. Erklärungen: 1330—1400: leeres Dreieck, 1400—1420 voller Kreis, 1420—1435: leerer Kreis, 1435—1471: volles Dreieck, 1471—1500: volles Rechteck, 1500—1530: leeres Rechteck, Ring: Vereinigung mehrerer Werkstätten. Zeichnung D. Stehlíková, Reprofoto: J. Janátková. 2 — Praha-Altstadt, Haus

K. — Nr. 181/I U zlatého hada, Ecke Karlstraße und Lillová-Straße. Sonde im Erdgeschoß unter dem Fußboden des Eckzimmers — einer wahrscheinlichen Goldschmiedewerkstätte, Blick gegen die westliche Tragwand des gotischen Objekts. Foto: Zdeněk Helfert.

- Abb. 2. Goldschmiedewerkstätte mit Feuerofen — Holzschnitt auf dem Buch „Kniha o prubířství“ von Lazar Ercker (1574):
1 — A, H Überbrennen des Silbers, C übertragbare Muffel, K, L Vorbereitung Kupferkörnung
2 — C Brennen des Silbers, K Trocknen des gebrannten Silbers, N Zerschlagen von Gußstücken unreinen Silbers.
Reprofoto: Vlastimil Kvapil.
- Abb. 3. 1, 2 Erzeugung gepräfter kleiner Schüsseln und Tiegel — Holzschnitte aus dem unter Abb. 2 erwähnten Buch von L. Ercker.
- Abb. 4. Praha — technische Keramik aus dem Haus K. — Nr. 181/I: 1, 2 kleine Tiegel, 3 Mündung eines dreiseitigen mittelgroßen Tiegels, 4 großer Tiegel mit Stempelmarke.
Zeichnungen: Marcela Procházková.
- Abb. 5. Praha — technische Keramik aus dem Haus K. — Nr. 181/I: 1, 2 kleine Schüsseln, 3 kleine Schüssel mit Stempelmarke.
Zeichnungen: Marcela Procházková.
- Abb. 6. Praha — technische Keramik: 1, 2 Seiher aus dem Haus Nr. 181/I, 3 Muffel aus dem Haus 181/I, 4 Stempelmarken auf dem Tiegel aus dem Haus 384/I, 5 Graphittiegel aus den Sammlungen MmP Zeichnungen Marcela Procházková (1—3), Dana Stehlíková (4, 5).
- Abb. 7. Praha — technische Keramik aus dem Haus K. — Nr. 181/I: 1 kleine Tiegel, 2 großer Tiegel, 3 Fragment eines Tiegels mit Gewebeabdruck. Foto: Vlastimil Kvapil.
- Abb. 8. Praha — technische Keramik aus dem Haus Nr. 181/I: 1 Schmelzschüssel, 2 technische Schüssel mit geklebtem Boden, 3 grobe technische Schüssel (Lehm mit beigemengter Kohle), 4 — Schmelzschüssel mit Stempel.

