

Unger, Josef

**Zpevňování svahů u opevněných objektů jižní Moravy 13. století**

*Archaeologia historica*. 1983, vol. 8, iss. [1], pp. 521-528

Stable URL (handle): <https://hdl.handle.net/11222.digilib/139479>

Access Date: 16. 02. 2024

Version: 20220831

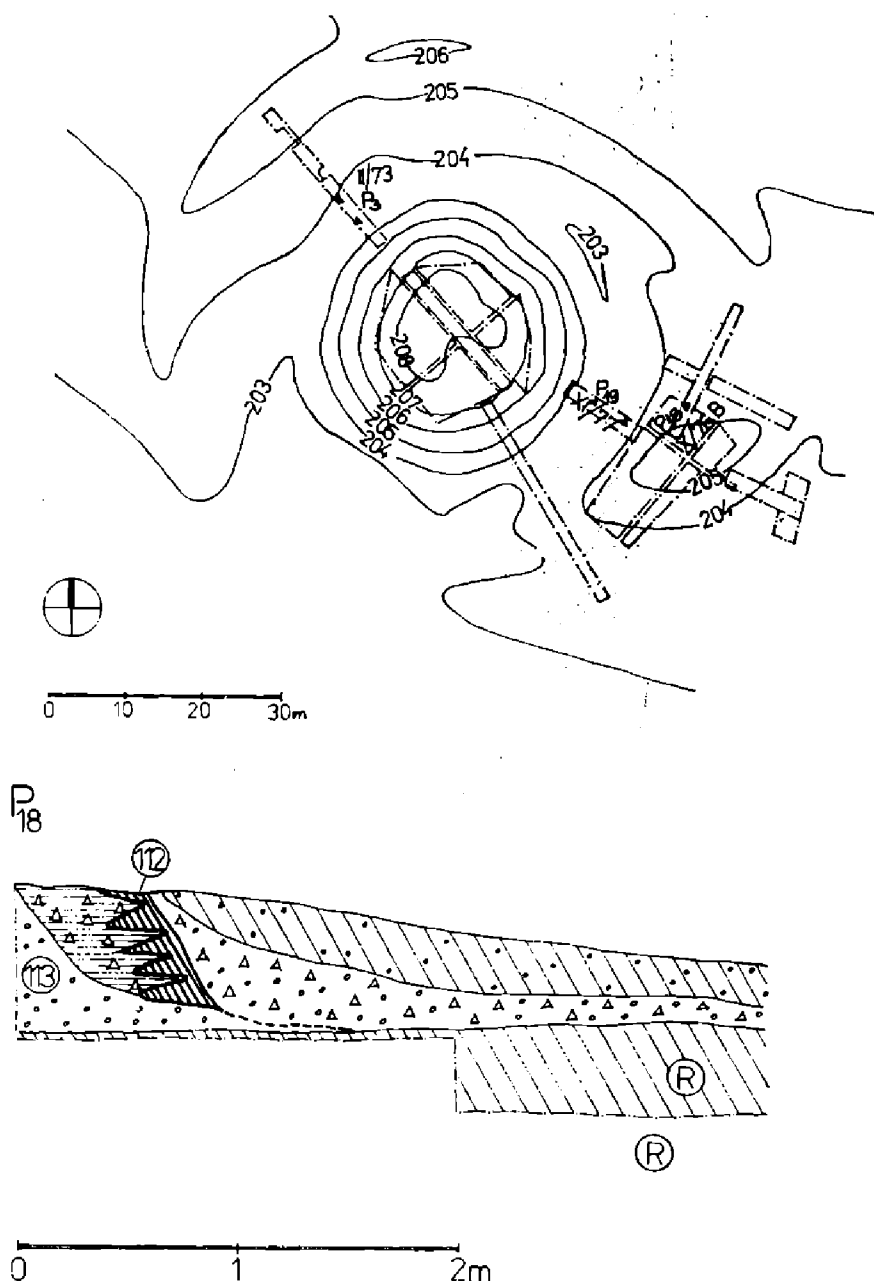
Terms of use: Digital Library of the Faculty of Arts, Masaryk University provides access to digitized documents strictly for personal use, unless otherwise specified.

# Zpevňování svahů u opevněných objektů jižní Moravy 13. století

JOSEF UNGER

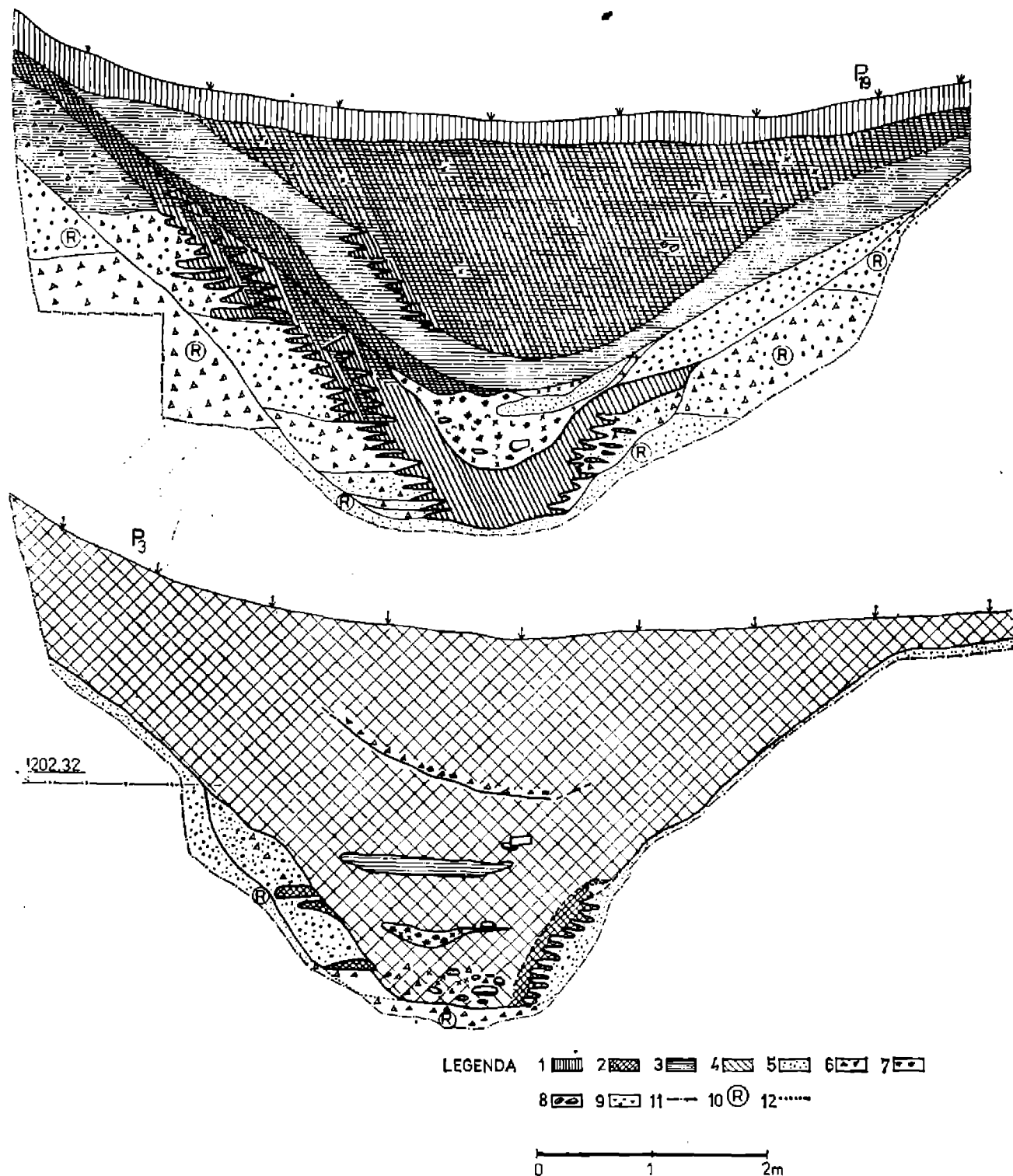
Při archeologických výzkumech Regionálního muzea v Mikulově bylo na třech jihomoravských lokalitách pozorováno zajímavé a neobvyklé zpevňování prudkých svahů.

Na tvrzišti „Kulatý kopec“ patřícímu k zaniklé vsi Koválov u Žabčic (okr. Brno-venkov), které bylo zkoumáno v letech 1973—1977, byla ve dvou řezech přes vnitřní příkop obklopující motte a na menší vyvýšenině mezi vnitřním a vnějším příkopem zjištěna klínovitá úprava svahů (obr. 1, 2). Vnitřní příkop



Obr. 1. Žabčice, okr. Brno-venkov. Tvrziště „Kulatý kopec“ na zaniklé vsi Koválov. Nahoře celkový plán lokality s vyznačením zkoumaných ploch a profilů P3, P18, P19. Dole profil P 18. Kresba: J. Unger—J. Vlhová.

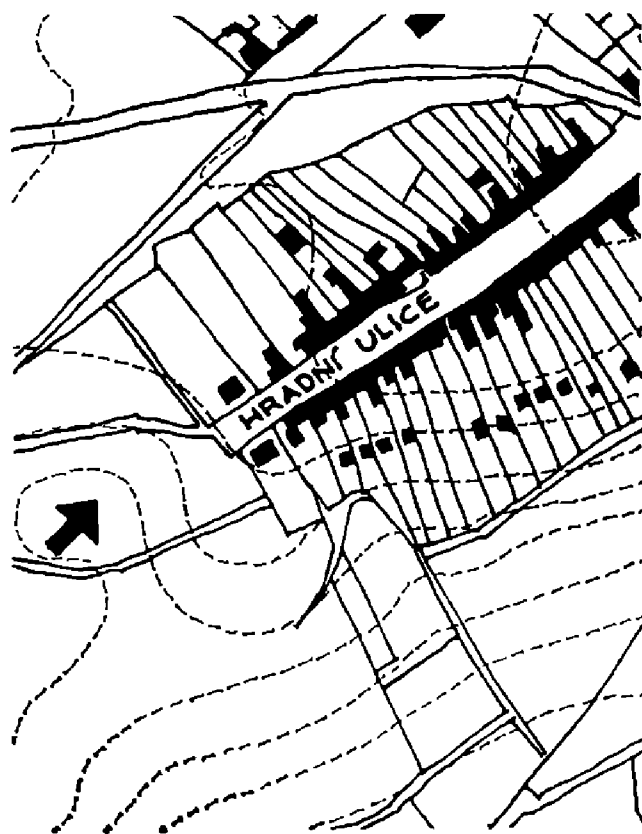
byl profat na severozápadní straně sondou II/73 širokou 1,5 m. Řez příkopem byl dokumentován profilem P3. Na profilu je zřejmé, že původní dno příkopu je 3,2 m pod úrovní dnešního terénu. Příkop byl zasypán šedočernou hlínou s ččkami jílu, mazanice a hnědé hlíny, které svědčí o jeho postupném zanášení. U dna byla pozorována větší koncentrace lomových kamenů, uhlíků i jílu. Především na vnějším, ale i na vnitřním, svahu se projevuje klínová úprava černými humusovými trojúhelníky zapuštěnými do štěrkopísčitých vrstev (obr. 2). Na jihovýchodní straně byl vnitřní příkop profat sondou XI/77 širokou



Obr. 2. Žabčice, okr. Brno-venkov. Tvrziště „Kulatý kopec“ na zaniklé vsi Koválov. Nahoře profil P19, dole profil P3. Legenda: 1 — lesní prst, 2 — šedočerná hlína, 3 — hnědá hlína, 4 — černá hlína, 5 — písek, 6 — jíl, 7 — mazanice, 8 — kameny, 9 — štěrk, 10 — sterilní podloží, 11 — hranice výzkumu, 12 — nejasné hranice. Kresba: J. Unger—J. Vlhová.

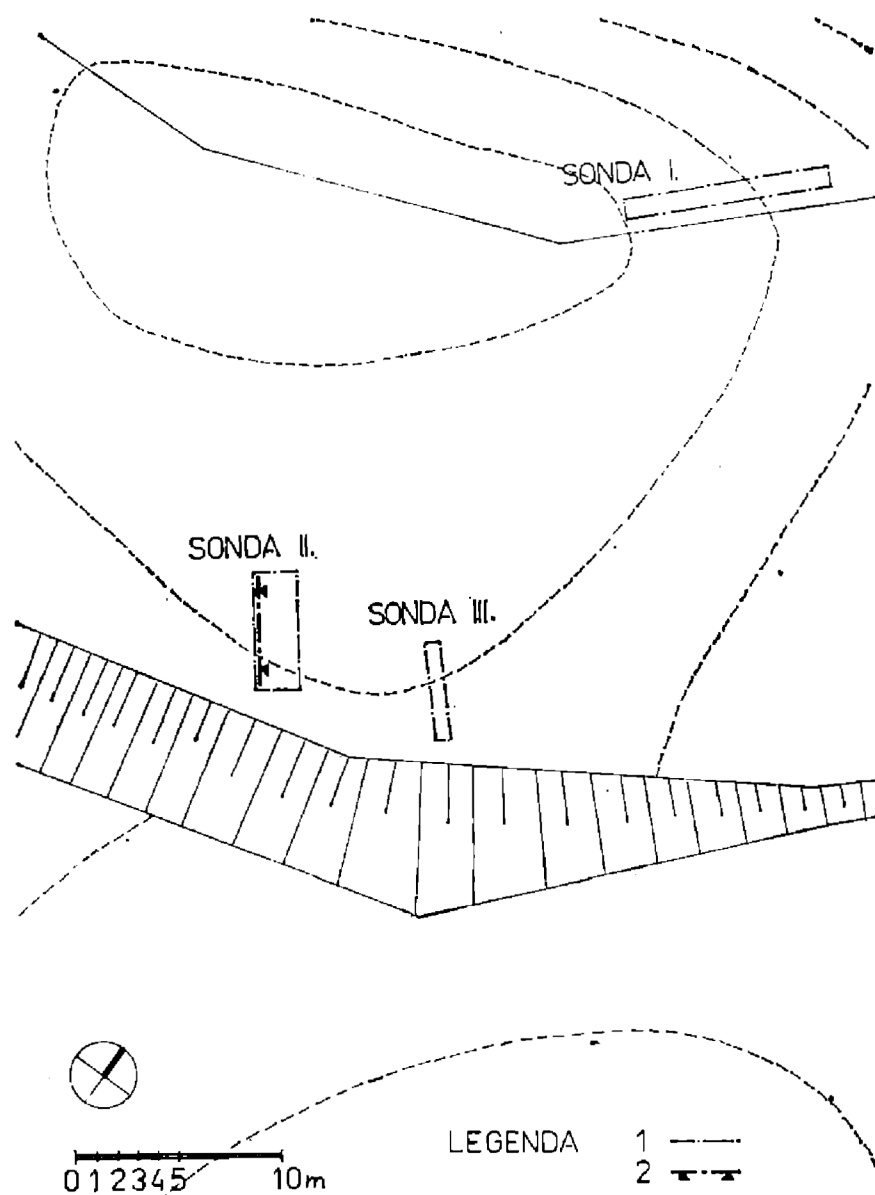
2,0 m. Řez příkopem byl dokumentován profilem P19 na němž je zřejmé, že původní dno příkopu bylo o 3,6 m hlouběji než nyní. Zásyp příkopu byl značně členitý a svědčil o několika úpravách. Nejstarší příkop měl vnitřní i vnější svah klínovitě upraven černými humusovitými trojúhelníky, které na vnitřním svahu vytvářejí až tři rovnoběžné linie. Pravděpodobně se jedná o postupné zpevňování zřícených svahů, ale vyloučit nemůžeme ani důkladné zpevnění v jedné fázi. Již v době před katastrofickým zánikem nejstarší fáze na tvrzišti byl příkop do výše 0,5 m ode dna zanesen černou hlínou na niž nasedá čochka sestávající z mazanice, popela, uhlíků a lomových kamenů, které jsou pozůstatkem destruovaných objektů na temeni motte. Celá situace je překryta souvislou vrstvou hnědé hlíny, jejíž povrch tvořil dno mladšího příkopu zasahujícího jen 2,0 m pod úroveň dnešního příkopového dna. Na vnitřním svahu tohoto příkopu je opět pozorovatelná nepřilíš výrazná klínovitá úprava. I mladší příkop byl vyplněn hnědočernou hlínou s uhlíky a úlomky lomového kamene bez pozorovatelného zvrstvení (obr. 2). Sondou X/76B a XII/77 byla zkoumána situace na menší vyvýšenině trojúhelníkovitého půdorysu mezi vnitřním a vnějším příkopem. Na profilu P18 byla opět zachycena klínovitá úprava svahu (112). Vlastní těleso šterkového násypu (113) bylo obklopeno černými humusovitými trojúhelníky zapuštěnými do vrstvy hnědé hlíny s jílem. Ve vzdálenosti 4,5 m jihozápadně byla zjištěna analogická, ale zrcadlovitě obrácená situace, takže se jedná zřejmě o pozůstatky násypu souvisejícího s rampovitým přístupem k objektům na temeni motte (obr. 1). Tvrziště vzniklo někdy kolem poloviny 13. stol. na šterkopiscích říční terasy (Unger 1977, 1981, Nekuda—Unger 1981, 158—161).

V jihozápadní části Hustopečí (okr. Břeclav) se nachází ulice zvaná Hradní, která vyústuje do návrší „Homolí kopec“ vypínajícího se do výše 12 m nad okolní terén (obr. 3). Z větší části je místo obděláváno. Na základě dopisu MěNV v Hustopečích o plánovaném odstranění návrší byl zde v říjnu až prosinci 1980 proveden zjišťovací výzkum. V sondě II situované na jihovýchodním svahu návrší byl vypracován zajímavý profil svědčící o tom, že v těchto mís-



Obr. 3. Hustopeče, okr. Břeclav. Opevněné sídlo v poloze „Homolí kopec“. Označeno šipkou. Kresba: J. Vlhová.

tech byly prudké svahy vzniklé pravděpodobně navršením většího množství hlíny, zpevňovány klínovitým způsobem. Na profilu jsou patrné dvě fáze zpevnění. Starší je umístěno na okraji mělké a úzké rýhy. Po částečné destrukci svahů došlo k jejich obnovení stejnou technikou (obr. 4, 5). Nepříliš četné ná-



**Obr. 4. Hustopeče, okr. Břeclav. Opevněné sídlo v poloze „Homolí kopec“.** Rozložení sond. Legenda: 1 — hranice zkoumaných ploch, 2 — profil. Kresba: R. Křížová—J. Vlhová.



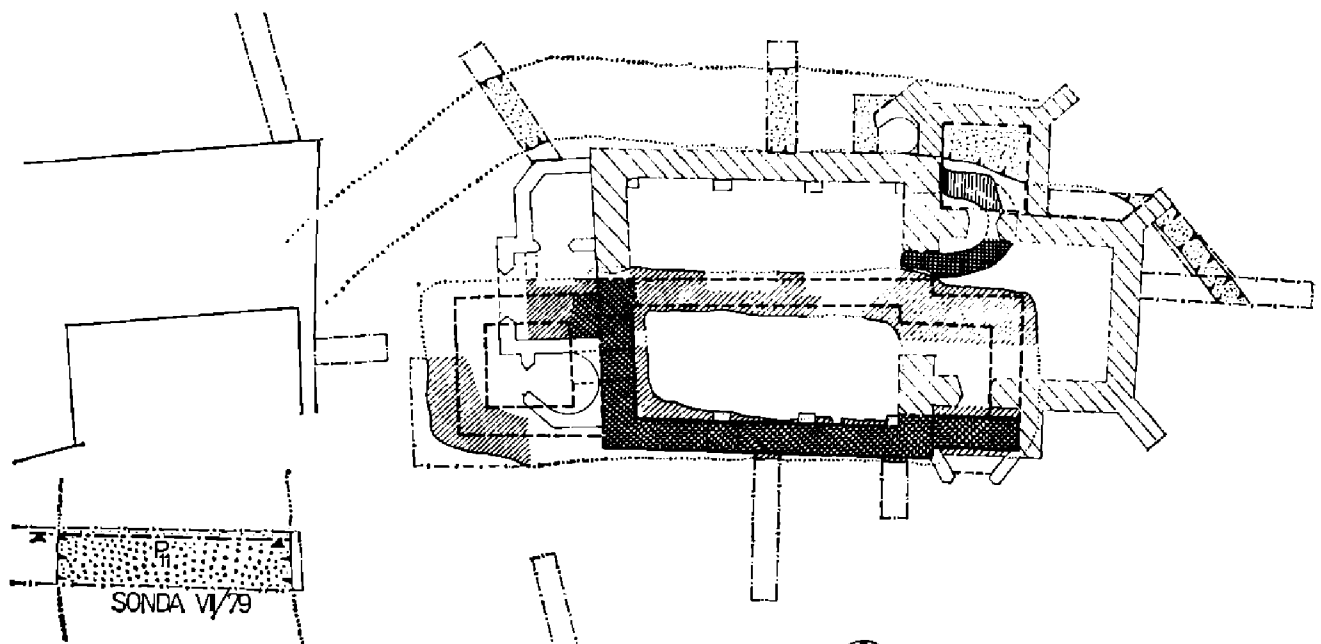
**Obr. 5. Hustopeče, okr. Břeclav. Opevněné sídlo v poloze „Homolí kopec“.** Profil v sondě II. Foto: V. Prokop.

lezy na lokalitě se hlásí do pokročilého 13. stol. (Unger—Křížová 1982). Nalezenou situaci je možno interpretovat jako pozůstatky po zpevňování svahů opevněného sídla typu motte, které je dnes již z větší části zničené. Jeho existenci dosvědčuje nejen z obranných hledisek výhodná poloha nad původní vsí, ale i starý název „Burgstall“ a lidová tradice, která sem klade hrad (Ribio 1943). Vznik souvisí nejpravděpodobněji s přesídlením Viléma z Egerberka na jižní Moravu. Tento významný feudál se od r. 1249 píše jako Vilém z Hustopečí (CDB IV, 158). Když se Hustopeče r. 1323 dostaly do rukou kláštera Aula Regia na Starém Brně (Hustopeče 1972, 24), ztratilo opevněné sídlo zcela na významu.

Při archeologickém výzkumu mušovského kostela r. 1979 byla západně od objevených pozůstatků románského kostela položena sonda VII/79, kterou byl prořat asi 8 m široký příkop dokumentovaný profilem P11 (obr. 6). Příkop porušil kostrový hrob 122. Dna příkopu nebylo pro spodní vodu dosaženo. Dokumentovaný zásyp příkopu se skládá ze tří souvrství. Spodní souvrství 123/3 tvoří písek s čočkami černé hlíny. Na vnitřní straně příkopu byly v souvislosti s tímto souvrstvím zjištěny pozůstatky pravděpodobně klínové úpravy svahu. Na souvrství 123/3 nasedá vrstva stavební sutí s přepálenými kameny 123/2 jejíž mocnost dosahuje až 0,7 m. V nadloží této vrstvy je souvrství 123/1 dokládající postupné zanášení příkopu (obr. 6). Pro datování je důležité, že příkop porušil hrob 122, který patrně souvisí již s pohřbíváním kolem románského kostela jehož počátky spadají na přelom 12. a 13. stol. (Unger 1981a). Vrstva 123/2 obsahuje pozůstatky destrukce románského kostela. Nejspíše vznikla v souvislosti s přestavbou v duchu gotiky kolem poloviny 14. stol. Zdá se tedy, že příkop vznikl někdy kolem poloviny 13. stol. a ztratil význam v době po požáru románského kostela.

Po určitých počátečních rozpacích jsme klínovité trojúhelníky interpretovali jako pozůstatky po zpevňování svahů. Je pochopitelné, že svahy uměle naspaného kopečku — motte byly zpevňovány. Stejně tak i svahy příkopů zahloubených v písku nebo šterku bylo třeba vhodně zpevnit tak, aby nedocházelo k příliš rychlému zanášení. Rozborem objevené situace jsme stanovili přibližný postup při zpevňování svahů, který jsme pak ověřili na modelové situaci. Jako základního materiálu byly použity pruhy drnů rytých tak, že drn měl v průřezu tvar rovnoramenného trojúhelníka jehož základnu tvořil povrch drnu s trávou. Pruhy drnu byly přiloženy ke svahu a vyrovnány zemínou. Nahoru byl položen další pruh atd. Vznikl tak svah pokrytý souvislým drnem, který zabraňoval borcení původních svahů (obr. 7). Přestože pokus jsme prováděli v červenci a srpnu 1982 za velmi suchého počasí zjistili jsme, že tráva se ujala. I když uvedený způsob zpevňování svahů byl jistě značně trvanlivý, jak na „Kulatém kopci“ u zaniklého Koválova, tak i na „Homolím kopci“ u Hustopečí byly zjištěny další fáze zpevňování asi již erozí porušených drnových svahů.

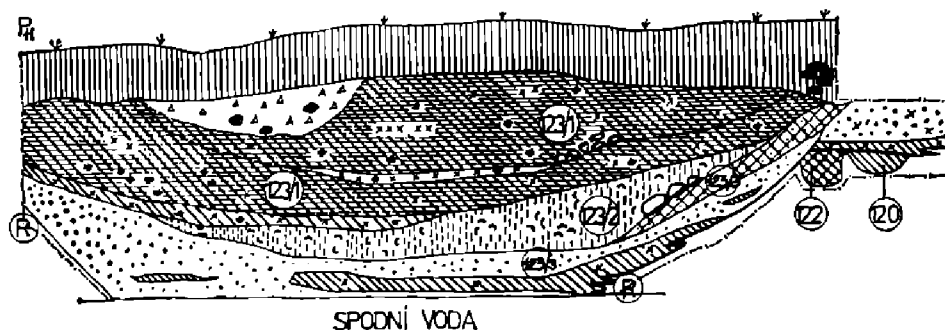
Závěrem můžeme konstatovat, že při archeologických výzkumech se nám podařilo zjistit a ověřit zvláštní způsob zpevňování svahů příkopů a uměle naspaných vyvýšenin. Všechny zatím zjištěné případy jsou od sebe vzdáleny jen desítky km a jsou datovány do doby kolem poloviny 13. stol. Bude cílem dalšího bádání zjistit, zda se opravdu jedná o způsob geograficky a chronologicky omezený, nebo zda jeho rozšíření v čase i prostoru je širší než dnes víme.



LEGENDA — 1 [diagonal lines] 2 [diagonal lines] 3 [cross-hatch] 4 [vertical lines] 5 [diagonal lines] 6 [white] 7 [white] 8 [dashed line] 9 [dashed line] 10 [dashed line] 11 [dotted line]



0 ————— 5m



SPODNÍ VODA

0 — 1 — 2 — 3m

LEGENDA

1 [diagonal lines] 2 [diagonal lines] 3 [cross-hatch] 4 [diagonal lines] 5 [dots] 6 [white] 7 [cross-hatch] 8 [dots] 9 [dots] 10 [dots] 11 [dots] 12 [dots] 13 [dashed line] 14 (R)

**Obr. 6. Mušov (dnes k. ú. Pasohlávky), okr. Břeclav. Výzkum kostela sv. Linharta.** Nahoře celkový plán výzkumu. Legenda: 1 — románské nadzemní zdivo, 2 — románské základové zdivo, 3 — lícované zdivo přístavku, 4 — zdivo přístavku v sutí, 5 — gotické zdivo, 6 — barokní a novogotické zdivo, 7 — příkopy, 8 — hranice zkoumaných ploch vně kostela, 9 — profil, 10 — nejasné hranice, 11 — doplněno. Dole profil P11. Legenda: 1 — recentní navážky, 2 — černá hlína, 3 — hnědá hlína, 4 — šedá hlína, 5 — písek, 6 — popel, 7 — suť, 8 — jíl, 9 — cihly, 10 — uhlíky, 11 — kameny, 12 — mazanice, 13 — hranice výzkumu, 14 — sterilní podloží. Kresba: E. Červená—J. Unger—J. Vlhová.

### Literatura

Hustopeče, 1972: Dějiny města, Hustopeče.

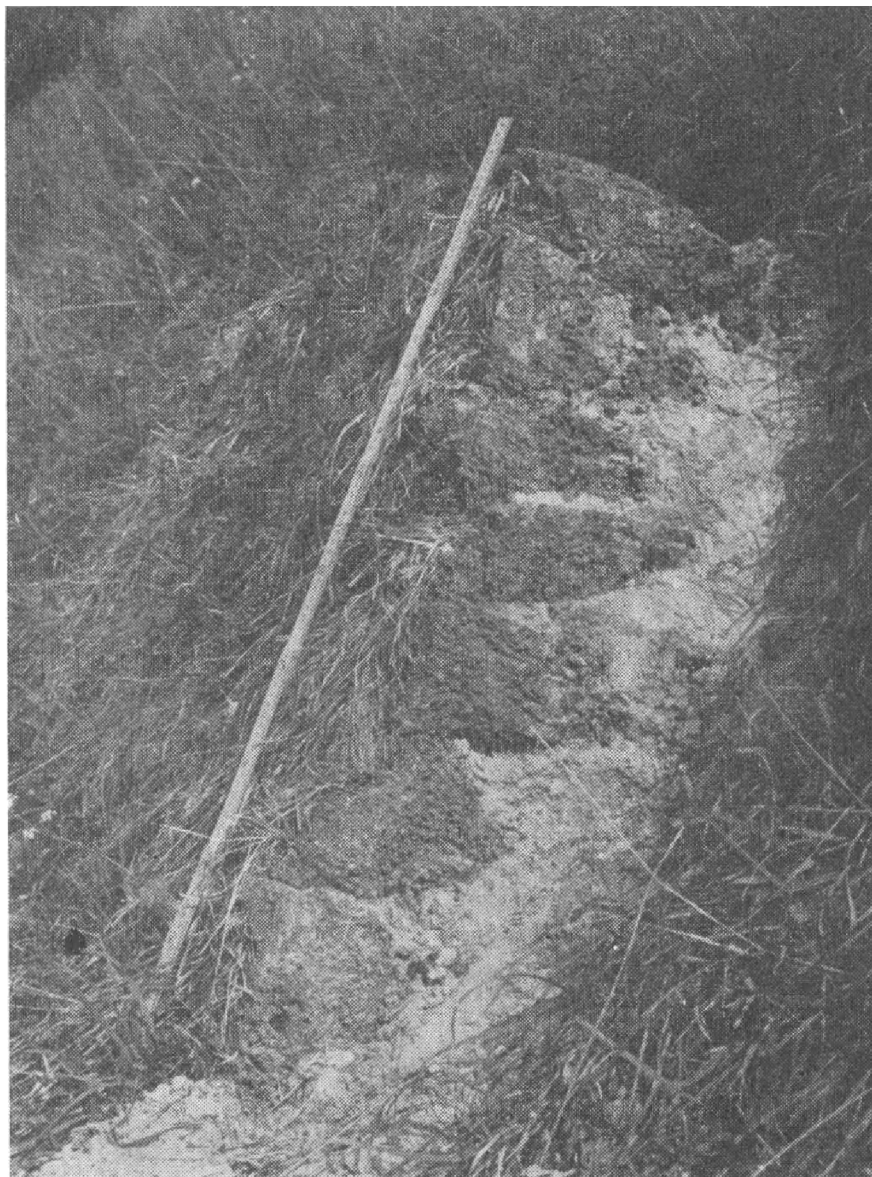
Nekuda, V.—Unger, J. 1981: Hrádky a tvrze na Moravě, Brno.

Ribio, A. 1973: Der Burgstall von Auspitz, Morgenpost z 30. 10.

Unger, J. 1977: Archeologický výzkum hrádku „Kulatý kopec“ na zaniklé vsi Koválov u Žabčic, okres Brno-venkov v letech 1973—1976, AH 2, 155—159.

— 1981: Nálezy z objektu datovaného mincí na tvrzišti „Kulatý kopec“ u Žabčic (okr. Brno-venkov), AH 6, 315—323.

— 1981a: Archeologický výzkum románského kostela v Mušově, Jižní Morava 17, 207 až 208.



Unger, J.—Křížová, R. 1982: Zjišťovací výzkum na středověkém opevněném sídle Homolí kopec u Hustopečí, Přehled výzkumů 1980, Brno, 42—43.

### Zusammenfassung

#### Hangverfestigungen fortifizierter Objekte in Südmähren im 13. Jahrhundert

Bei archäologischen Untersuchungen des Regionalmuseums in Mikulov wurde an drei südmährischen Örtlichkeiten eine interessante und ungewöhnliche Verfestigung steller Hänge beobachtet. Auf dem zur Ortswüstung Koválov bei Žabčice (Bez. Brno-Land) gehörenden Festengelände, das in den Jahren 1973—1977 untersucht wurde, stellte man in zwei Schnitten durch den die Motte umgebenden Innengraben und an einer geringeren Erhebung zwischen dem Innen- und Außengraben eine keilförmige Berichtigung der Hänge fest (Abb. 1, 2). Die Motte entstand irgendwann um die Mitte des 13. Jahrhunderts auf einer Schottersand-Terrasse des Flusses. Im Südwestteil von Hustopeče (Bez. Břeclav) liegt die Hradní-Straße, welche in die sich 12 m über das Gelände der Umgebung erhebende Anhöhe „Homolí kopec“ mündet (Abb. 3, 4). Bei der Feststellungsforschung im Jahr 1980 wurde in der am Südosthang der Anhöhe liegenden Sonde ein Profil erstellt, daß die an diesen Stellen liegenden stellen Hänge, die wahrscheinlich durch Anhäufungen größerer Lehmmengen entstanden waren, auf keilförmige Weise in zwei Phasen verfestigt worden waren (Abb. 5). Der betreffende Hausberg des Mottentyps hängt aller Wahrscheinlichkeit nach mit der Übersiedlung



Vilém von Egerberk nach Südmähren vor dem Jahr 1249 zusammen, wo er sich Vilém von Hustopeče unterschreibt. Bei der archäologischen Erforschung, der Kirche in Mušov in den Jahren 1977—1979 untersuchte man westlich von den Überresten der romanischen Kirche einen etwa 8 m breiten Graben, dessen Sohle wegen des Grundwassers nicht erreicht wurde. An der Innenseite dieses Grabens wurden Reste einer wahrscheinlichen keilförmigen Berichtigung der Hänge festgestellt (Abb. 6). Der Graben ist irgendwann um die Mitte des 13. Jahrhunderts entstanden.

Der Vorgang bei der Hangbefestigung wurde an einer Modellsituation beglaubigt. Als Material verwendete man Rasenschollenstreifen, die so umgegraben wurden, daß sie im Querschnitt ein gleichschenkliges Dreieck bildeten, dessen Grundlinie die begraste Oberfläche vorstellte. Diese Rasenstreifen wurden an den Hang gedrückt und mit Erdreich ausgeglichen. So entstand ein mit einer zusammenhängenden Rasenfläche bedeckter Abhang, der nicht abstürzen konnte (Abb. 7). Trotzdem der Versuch im Juli und August 1982 bei sehr trockener Witterung vorgenommen wurde, stellten die Forscher fest, daß das Gras Wurzel gefaßt hatte. Obwohl die angeführte Art und Weise der Hangverfestigung sicher recht dauerhaft war, wurden sowohl an der Örtlichkeit „Kulatý kopec“ bei der Ortswüstung Koválov, als auch an der Örtlichkeit „Homolí kopec“ bei Hustopeče weitere Phasen der Verfestigung von Rasenhängen festgestellt, die wohl schon von der Erosion angegriffen waren. Sämtliche bisher festgestellten Fälle sind nur wenige Dekaden km voneinander entfernt und man kann sie etwa in die Mitte des 13. Jahrhunderts datieren. Es wird das Ziel weiterer Forschungen sein zu ermitteln, ob es sich tatsächlich nur um eine geographisch und chronologisch begrenzte Methode der Hangverfestigung handelt, oder ob deren Verbreitung in Zeit und Raum stärker gewesen ist, als wir heute ahnen.

#### Abbildungen:

- Abb. 1. Žabčice, Bez. Brno-Land. Motte „Kulatý kopec“ bei der Ortswüstung Koválov. Oben der Gesamtplan der Örtlichkeit mit Kennzeichnung der Untersuchungsflächen und der Profile P3, P18, P19. Unten Profil P18. Zeichnung: J. Unger—J. Vlhová.
- Abb. 2. Žabčice, Bez. Brno-Land. Motte „Kulatý kopec“ bei der Ortswüstung Koválov. Oben Profil P19, unten Profil P3. Legende: 1 — Waldboden, 2 — grauschwarzere Erde, 3 — Braunerde, 4 — Schwarzerde, 5 — Sand, 6 — Ton, 7 — Lehmboden, 8 — Steine, 9 — Schotter, 10 — steriles Liegendes, 11 — Grenzen der Untersuchung, 12 — unklare Grenzen. Zeichnung: J. Unger—J. Vlhová.
- Abb. 3. Hustopeče, Bez. Břeclav. Befestigter Sitz in der Lage „Homolí kopec“. Mit einem Pfeil bezeichnet. Zeichnung: J. Vlhová.
- Abb. 4. Hustopeče, Bez. Břeclav. Befestigter Sitz in der Lage „Homolí kopec“. Verteilung der Sonden. Legende: 1 — Grenze der Untersuchungsflächen, 2 — Profil. Zeichnung: R. Křížová—J. Vlhová.
- Abb. 5. Hustopeče, Bez. Břeclav. Befestigter Sitz in der Lage „Homolí kopec“. Profil in Sonde II. Foto: V. Prokop.
- Abb. 6. Mušov (heute Kat.—Gebiet Pasohlávky), Bez. Břeclav. Untersuchung der St.-Linhartskirche. Oben Gesamtplan der Forschungen. Legende: 1 — romanisches oberirdisches Mauerwerk, 2 — romanische Fundamentmauern, 3 — bearbeitetes Mauerwerk des Zubaus, 4 — Mauerwerk des Zubaus in Trümmern, 5 — gotisches Mauerwerk, 6 — barockes und neugotisches Mauerwerk, 7 — Gräben, 8 — Grenzen der innerhalb der Kirche untersuchten Flächen, 9 — Profil, 10 — unklare Grenzen, 11 — ergänzt. Unten Profil P11. Legende: 1 — rezente Aufschüttungen, 2 — schwarze Erde, 3 — Braunerde, 4 — grauer Lehm, 5 — Sand, 6 — Asche, 7 — Gerölle, 8 — Tonerde, 9 — Ziegel, 10 — Kohlen, 11 — Steine, 12 — Mauerlehm, 13 — Grenzen der Untersuchung, 14 — steriles Liegendes. Zeichnung: E. Červená—J. Unger—J. Vlhová.
- Abb. 7. Modellbeglaubigung der Hangbefestigungen. Foto: J. Unger.