

Belcredi, Ludvík

Přínos archeologie k poznání stavební podoby středověkého venkovského domu (Výsledky výzkumu zaniklé středověké osady Bystřece)

Archaeologia historica. 1986, vol. 11, iss. [1], pp. 423-440

Stable URL (handle): <https://hdl.handle.net/11222.digilib/139641>

Access Date: 17. 02. 2024

Version: 20220831

Terms of use: Digital Library of the Faculty of Arts, Masaryk University provides access to digitized documents strictly for personal use, unless otherwise specified.

Přínos archeologie k poznání stavební podoby středověkého venkovského domu

(Výsledky výzkumu zaniklé středověké osady Bystřece)

LUDVÍK BELCREDI

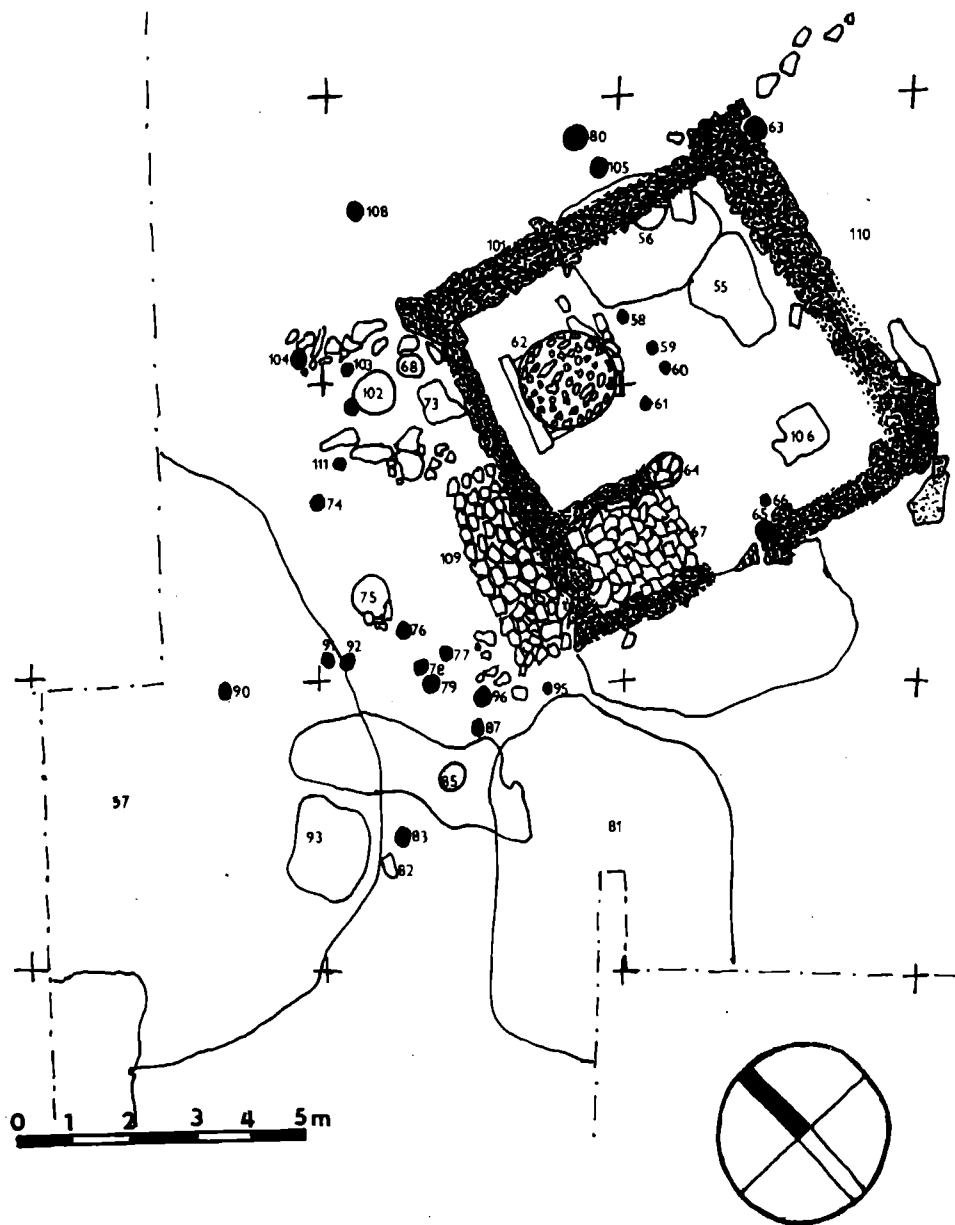
Archeologický výzkum zaniklých vesnických sídlišť je základním pramenem poznání stavby a vývoje středověké usedlosti. Představa o ní se pomalu formovala přes teorie odvozené z etnografických paralel a výzkumů slovanských sídlišť. Teprve s postupem času docházelo též k prvním archeologickým výzkumům středověkých osad. Byly to především lokality Pfaffenschlag a Mstěnice, které ukázaly směr další cesty k poznání této problematiky. Staly se základním zdrojem informací o středověkém venkovském domě na jižní Moravě a to nejen pro archeologii. Další poznatky přinesly výzkumy zaniklých Konůvek a Vilémova na Slavkovsku, Záblačan u Polešovic, lokality v trati Štěpničky u Šakvic aj. O tom, že se středověké usedlosti a osady v různých částech jižní Moravy vyvíjely odlišně, podal závažný důkaz výzkum zaniklé vsi Bystřece u Jedovnic, ležícího v jižní části Drahanské vrchoviny, na okrese Blansko. Výzkum svými výsledky zaujal významné místo vedle již zmíněných lokalit.

Právě v tomto roce uplynulo deset let od zahájení výzkumu. Zdaleka však ne všechny sezóny byly sezónami výzkumnými, proto jsme se nejzávažnějších poznatků dočkali až v posledních letech. Na lokalitě je unikátním způsobem zachován zánikový horizont. Je zde možné pozorovat nejen stavební vývoj a způsob stavby, ale též výstavu jednotlivých usedlostí. Dosud nevidané možnosti nabízí porovnání výsledků výzkumu osady se zachovalou plůžinou. Toto všechno umožnil neočekávaný zánik osady, který nastal po ozbrojeném přepadu a následném vypálení vsi, ale také skutečnost, že plocha osady byla vždy v minulosti používána jako pastvina. Bystřec je typická kolonizační ves dvouřadého lesního lánového typu. Usedlosti se rozkládají po obou stranách potoka Rakovce a mají pevně stanovenou záhumníkovou plůžinu, která je zachována v okolních lesích a dobře zdokumentována (Černý, 1971, 194). Počátek osídlení lokality spadá do 1. pol. 13. stol., zánik lze klást na přelom 14. a 15. stol. Během dvou set let existence osady lze pozorovat tři vývojově odlišné fáze stavební podoby domů.

Nejstarším typem stavby je zemnice doplněná dvěma jámami, jako hospodářskými zařízeními (Belcredi, referát na semináři v Opavě v roce 1984, v tisku). Byla vybavena ohništěm a lze ji považovat za provizorní obydlí kolonistů, tak jako na jiných místech. V další fázi jde o stavby kúlové, jejichž jizby jsou již rozměrově souhlasné s pozdějšími jizbami. Kúlové stavby se nacházely již na uměle navržených terasách. Jednalo se o jednoprostorové stavby, u usedlosti (dále jen U) III je možno postihnout i další hospodářské objekty. Kúlová stavba U IV byla založena na původním terénu a velmi dobře se dochovala. Její rozměr byl 5 × 5 m a byla opatřena již velkou kamennou pecí, typově používanou i v mladším období.

Na stavbu usedlosti měly velký vliv změny přírodních podmínek, vyvolané vyměněním okolních lesů a přeměnou svažitého strání na pole. Voda při deštích a táních rychle stékala po polích a potokem byla odváděna. Zvětšila se půdní eroze a koryto potoka bylo zanášeno nánosy jílu, jak je to na několika místech patrné.

Voda se v tomto období rozlévala po údolí a tato situace prudce kontrastovala s obdobím nedostatku vláhy, kdy potok musel téměř vysychat. Proti tomuto se obyvatelé bránili zvětšením teras vůči potoku. Tam, kde toto opatření nestačilo, jako na U IV, byla kůlová stavba zrušena a na nově navržené terase byla postavena usedlost nová. Svahy terasy k potoku jsou zpevněny kameny, aby terasa nebyla vymílána vodou. Lze předpokládat, že ke stavbě usedlostí měli obyvatelé

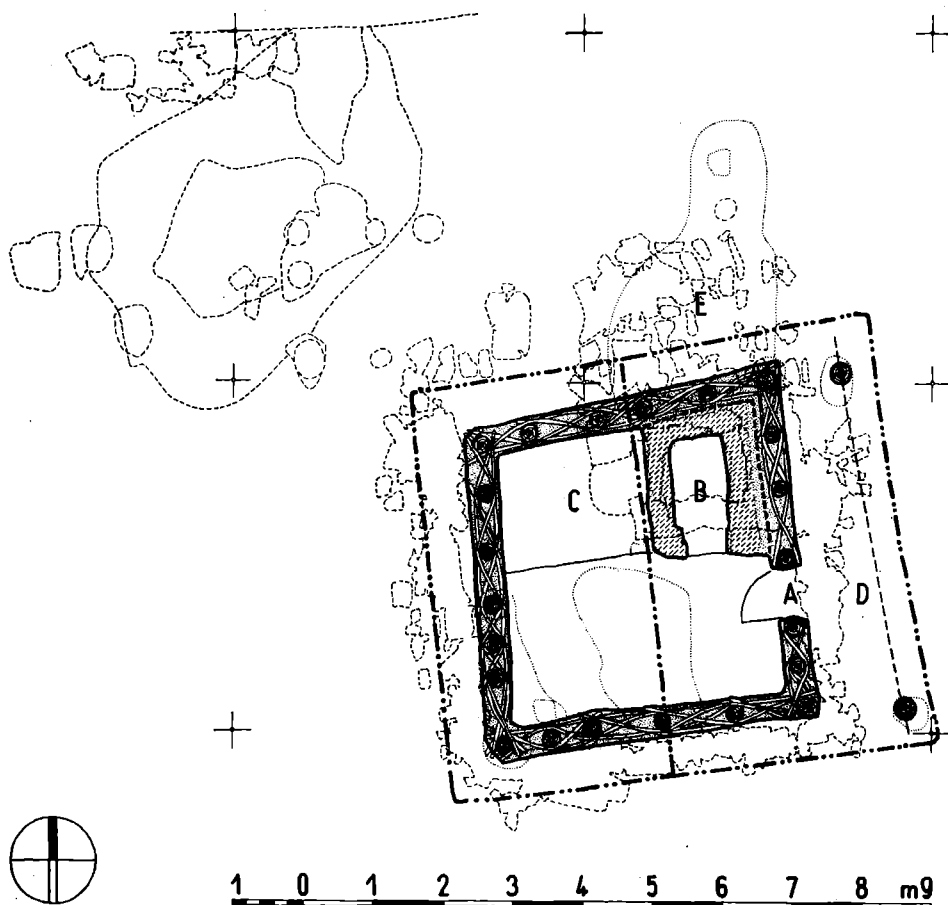


Obr. 1. Rekonstrukce půdorysu usedlosti II (kresba autor).

přesně vymezené plochy, neboť stavby jsou situovány vždy nad sebou. Vytvořené terasy jsou na ploše louky ještě dnes patrné.

PŮDORYSNÁ DISPOZICE VRCHOLNĚ STŘEDOVĚKÉHO DOMU

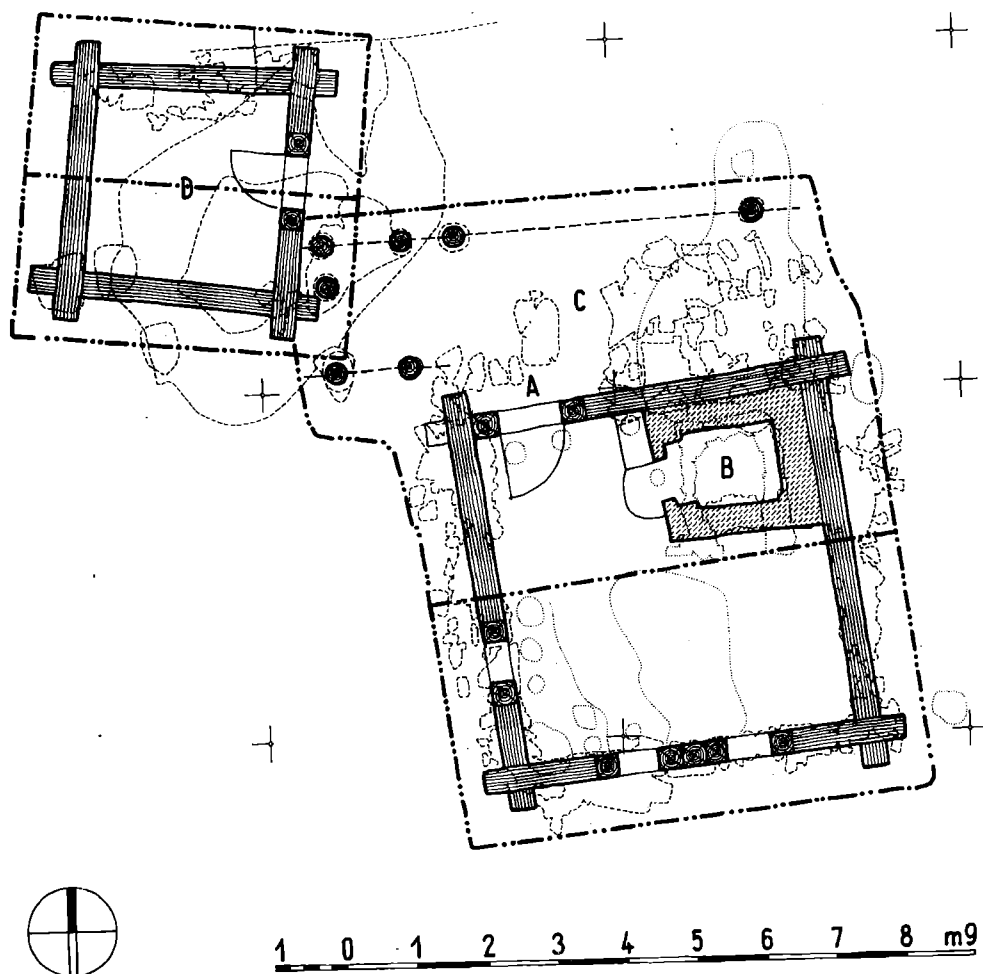
Půdorysně se bystřecké usedlosti odlišují od usedlostí ve Mstěnicích a v Pfafenschlagu, které vykazují mnoho společných rysů (Nekuda, 1984). Blíží se spíše stavbám odkrytým v Konůvkách, avšak jejich uniformita je bystřeckým cizí (Šaurová, 1971, 171–172). Bystřec je položen nejseverněji z těchto lokalit a jeho odlišnost je nejen půdorysná, ale i stavební. Jsou zde dva základní typy domů. Trojprostorový situovaný do háku a dvouprostorový s volně stojící komorou. Jestliže ve Mstěnicích je dům s volně stojící komorou označován za vývojový předstupeň trojprostorového domu (Nekuda, 1984, 29) je nutno konstatovat, že na Bystřeci tyto dva typy existují po celé 14. stol. vedle sebe. A právě dvouprostorový dům s volně stojící komorou je dosud nejmladší zjištěnou stavbou na lokalitě.



Obr. 2A. Rekonstrukce půdorysu usedlosti IV starší fáze (kresba Z. Špičák). A – vstup, B – pec, C – záměstí, D – otevřená předstih (závětrí), E – objekt zahloubený do svahu. Nálezový stav využitý pro rekonstrukci starší fáze vytečkovaný, nálezový stav mladší fáze vyčárkovaný.

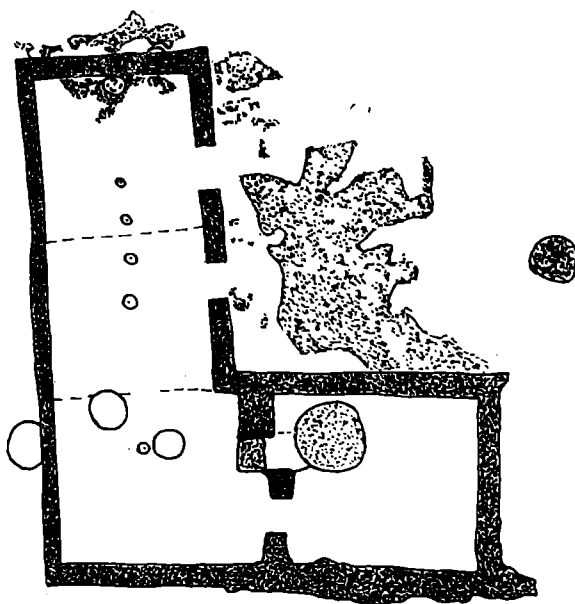
Pomineme-li starší stavby, pak U II a IV jsou dvouprostorová stavení s volně stojící komorou na ploše dvora. Vzhledem k tomu, že jizba a komora jsou navzájem excentrické, nelze uvažovat o vývoji stavby s překrytím prostoru mezi nimi jako na usedlostech IX a XI v Pfaffenschlagu (Nekuda, 1975, 66, 75 a 1984, 29), ačkoliv se na ploše nachází větší počet kulových jam. Jizby těchto domů jsou opatřeny síněmi kulové konstrukce. U II (obr. 1) má vstup od jihu směrem ke komoře. Jizba má rozměry 6×5 m a komora 4×2 m. U IV (obr. 2) má vstup od severu a tvoří ho krátká chodbička. Komora se nachází po pravé straně vstupu, tak jak si to vyžádala poměrně úzká terasa. Jizba má rozměr $5 \times 4,8$ m, komora $5,6 \times 6,3$ m. Nelze vyloučit, že komora byla rozdělena na dvě části.

Klasické trojprostorové stavení situované do háku představuje U I (obr. 3). Na okapově orientovanou jizbu a síň je pravouhle připojena komora, patrně dělená na dvě části, tedy komoru a chlév. Velikost jizby je 5×5 m, síň 4×5 m a hospo-



Obr. 2B. Rekonstrukce půdorysu usedlosti IV mladší fáze (kresba Z. Špičák). A – vstup, B – pec, C – otevřená předsíň (závěť), D – komora. Nálezový stav využitý pro rekonstrukci mladší fáze vyčárkován, nálezový stav starší fáze vytečkován.

dářského traktu 12×4 m. Celková velikost domu je 9×16 m. Vstup byl od západu ze dvora do komory, síně a jizby. Chlív měl samostatný vstup. Zda byla síň přístupná ještě z jiné strany, nebylo možné na základě velmi destruovaného základu určit. V tomto jediném případě se zdá, že byl základ vymezen celokameným podkladem, který však byl na straně do dvora značně destruován. Přesnou analogii k tomuto typu stavení nalezneme v Konůvkách (Šaurová 1971, 171). Zatím co U I má jizbu a síň pod jednou střechou, na kterou se napojovala střecha hospodářské části, střechy na U III byly konstruovány samostatně. I když základní uspořádání budov je u této stavby též do háku, nejsou tyto na sebe provázány, ale byly stavěny nezávisle na sobě a podle potřeby přestavovány. Zdá se, že se usedlost vyvíjela postupně (obr. 4). Kamenný základ má jizba a komora či spíše chlív. Mezi nimi lze tušit síň kúlové konstrukce. Dům je tentokrát orientován šítově. Podobně jako ve Mstěnicích stojí v prostoru dvora další stavba, kterou můžeme interpretovat jako stodolu (Nekuda 1980, 139). Parcelu uzavírala od západu řada kůlů, na kterou na severu navazovala další stavba o rozměru $3 \times 1,9$ m. Projevovala se pouze vrstvou mazanice a ščerkopískovým štětem na podlaze. Ve vrstvě spáleniště byla nalezena sekera. Můžeme ji považovat za další kůlnu či dřevník. Stopy po kůlech zde nalezeny nebyly. Štětem byla sypána podlaha ve všech uzavřených prostorách mimo jizby. Místo štět přecházel i vně staveb. Prostor dvora byl dále od severu uzavřen stáním pro dobytek. Stání je čtvercová prostora o straně 3 m, která se projevovala temně fialově zbarvenou půdou s barvou infiltrovanou hluboko do půdy. Mezi stání a chlív bylo logicky situováno hnojiště, odkud pochází velké množství nálezů. Vjezd do dvora byl od severu mezi stáním a malou



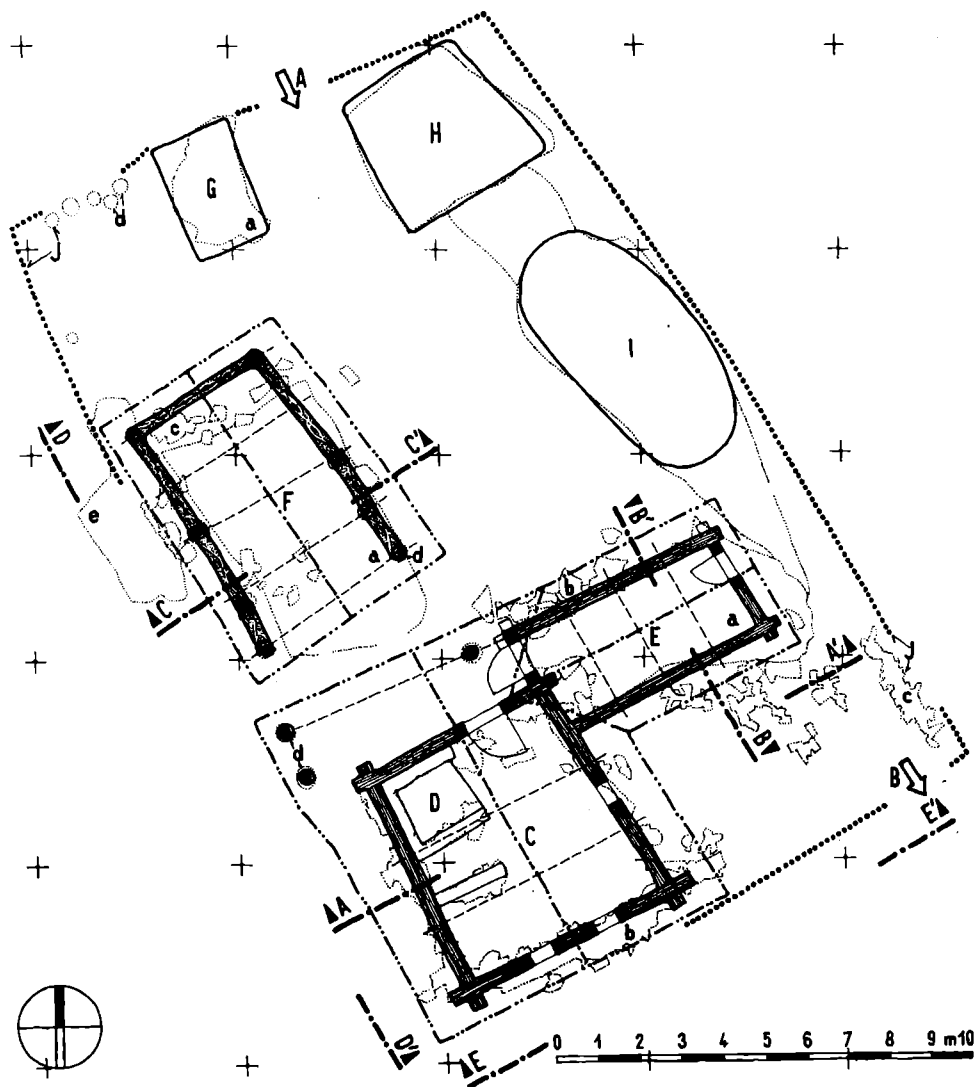
Obr. 3. Rekonstrukce půdorysu usedlosti I (kresba autor).

0 1 2 3 4 5 m

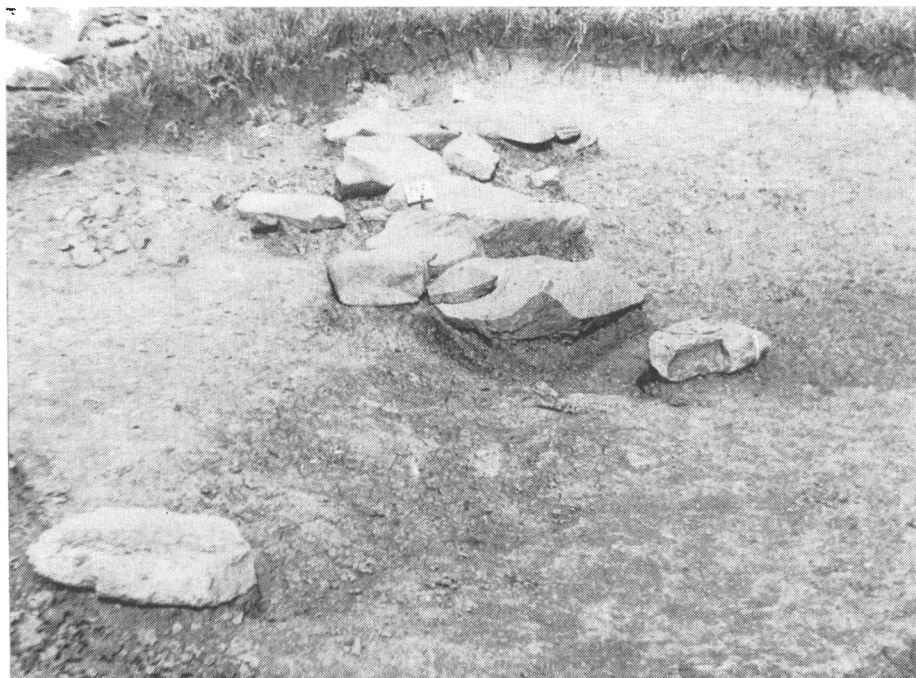


komorou a ústí mezi stodolou a hnojištěm. Chlív byl průchozí a tvořil spojnicí mezi jizbou a kameny vyloženým chodníkem, který vedl k potoku. Od východu byl chodník ohraničen kamennou stěnou, která vymezovala sousední parcelu. Jizba U III měla rozměr $5,6 \times 6,1$ m. Velikost síně nelze přesně určit, chlív měřil 5×4 m a stodola 7×4 m. Celková velikost parcely je $21,25 \times 14$ m.

Vzdálenosti sousedních staveb od sebe zatím nebylo možné blíže sledovat. Doposud se však zdá, že jejich rozdíly budou značné a to od 30 do 75 m. Vzdálenosti jsou značně ovlivněny terémem.



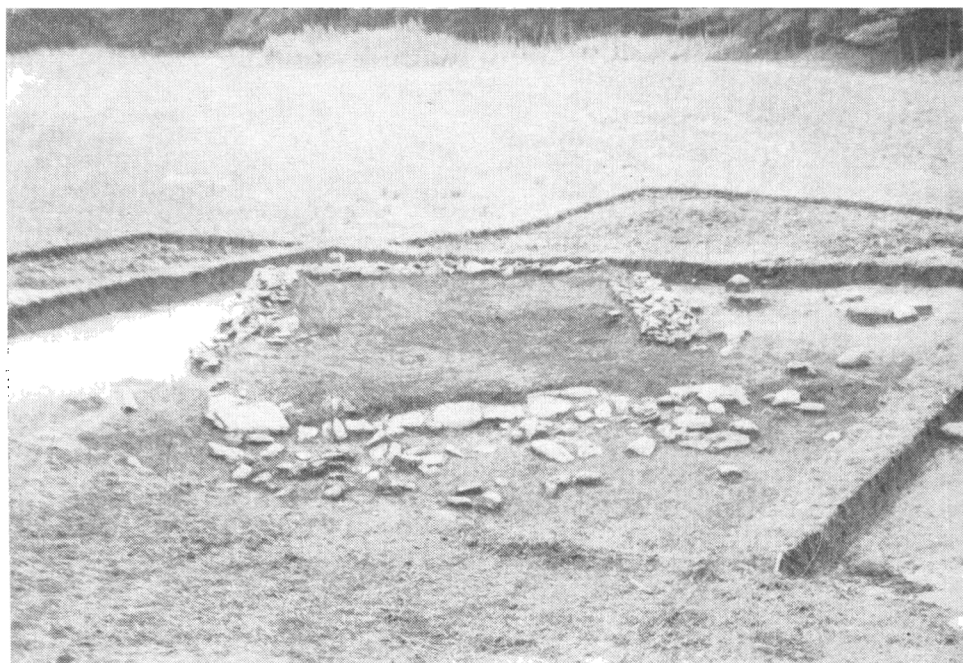
Obr. 4. Rekonstrukce půdorysu usedlosti III (kresba Z. Špičák), A – nástup do usedlosti, B – přístup k potoku, C – obytné stavení, D – ohniště, E – hospodářské stavení, F – stodola, G – kolna, H – stání hospodářských zvířat, I – hnojiště, J – ohraničení sídelního prostoru usedlosti (kůly, zídka, doplněno velkými tečkami), a – šterkopísková návázka, b – rozpad kamenné podezdívky, c – skupina kamenů, d – kůlová jamka, e – zbytky zřícené stěny, nálezový stav využitý pro rekonstrukci drobně vytečkovan.



Obr. 5. Lůžko chléva usedlosti III.



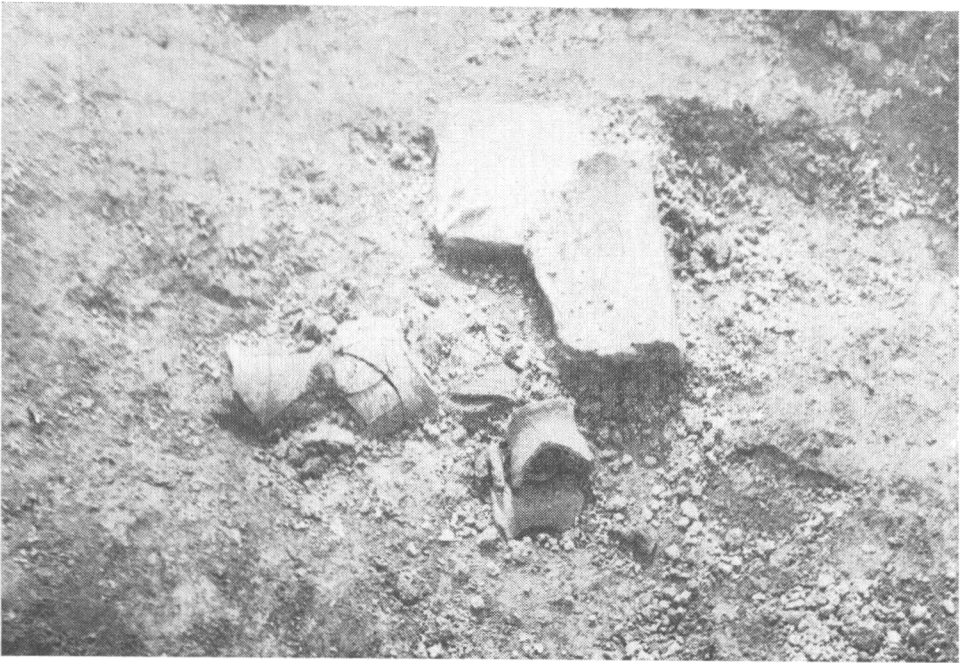
Obr. 6. Lůžko trámu domu na usedlosti V.



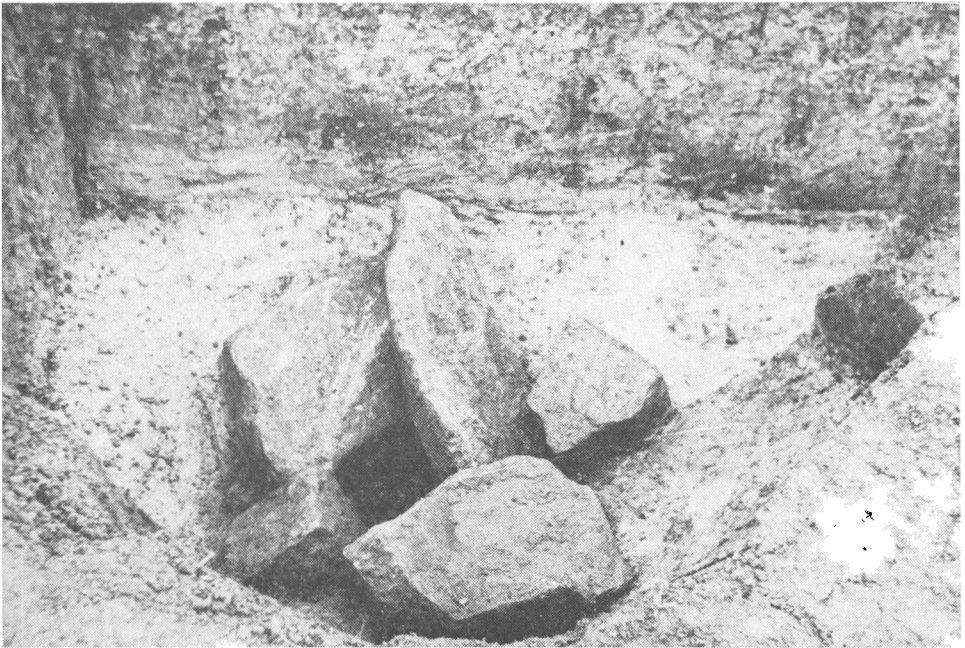
Obr. 7. Podklad domu ohraničující stropní mazanici.



Obr. 8. Trám stropní konstrukce a vrstva mazanice v profilu.



Obr. 9. Střepy nádob pod mazanicí.

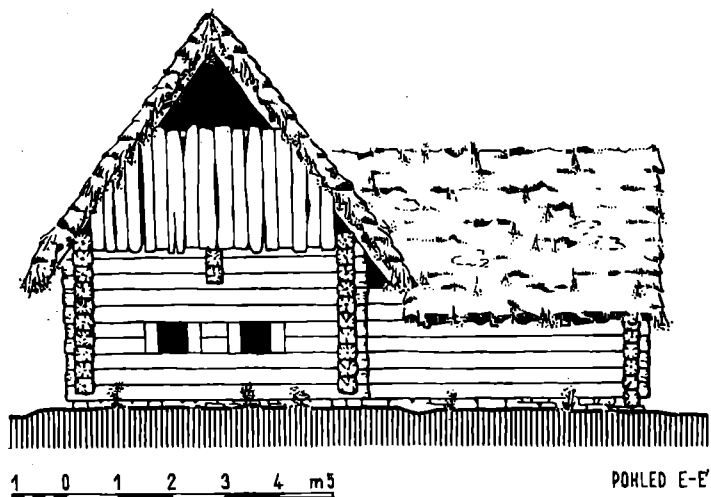


Obr. 10. Založení kůlu kameny.

Na Bystřeci máme doloženy dva dvouprostorové domy s volně stojící komorou, které lze označit za starší typ obytného stavení, i když je zde jasně používán dále během 14. stol., bez snahy o jeho změnu. Dále je zde jedna klasická hákovitá usedlost a další sice hákovitá ve své podstatě, avšak se stavbami budovanými samostatně a s dalšími objekty v prostoru parcely. Tedy můžeme říci, že velikost usedlosti, co se týče počtu a velikosti budov, se řídila okamžitými potřebami majitele.

KONSTRUKCE A VZHLED DOMU

Jestliže ve Pfaffenschlagu jsou kamenné základy zachovány do výše 70 cm a ve Mstěnicích lze v některých případech uvažovat o celokamenných stavbách, na Bystřeci se setkáváme s kamenným podkladem pod srubovou konstrukcí, a to prakticky pouze u jizeb. Ty tvořily základ usedlosti. Jejich plocha se pohybuje od 24 do 33,5 m², zatímco ve Mstěnicích jsou jizby menší od 15,5 do 21 m² a ve Pfaffenschlagu byl průměr 24 m². Bystřecké jizby jsou tedy největší z nich a tomu odpovídá i velikost pecí. Pokud podklad pro srubovou konstrukci tvoří pouze jedna vrstva kamenů, pak byly vybrány velké kameny (obr. 5), pokud podklad tvořil lůžko pro trám, bylo použito lomového kamene (obr. 6), droby z nedalekých lomů. Kámen není dále upravován. Má různý tvar a velikost. Pouze rohovou vaznicí nesly obzvláště velké kameny. Kamenného podkladu je zde použito jako izolace a k vyrovnání terénu, takže podklad má někde pouze jednu vrstvu kamenů, jinde až 6 vrstev, sahajících do výšky 70 cm. Zvláštností je podklad u U III, kde kamenný základ byl pouze u dvou protilehlých stran, zbylé dvě byly ucpány drobným kamením a hlínou. Kameny byly pojeny jílem, velmi dobře vypracovaným. Stejným způsobem se tmelily i spáry mezi trámy, avšak v mnohem menší míře než tomu bylo v Pfaffenschlagu. Mazanice byla použita především na omaz pecí, stěn a stropů. Z konstrukce střechy se nám nic nedochovalo. Lze však předpokládat střechu sedlovou krytou doškem. Střešní korýtkta na Bystřeci zjištěna nebyla. Omaz stropů je mocný až 35 cm a při požáru byl vypálen do temně rudé barvy. Fakt, že mazanice není rozptýlena mimo základ (obr. 7) svědčí o tom, že



Obr. 11. Pohledová studie usedlosti III, celkový vzhled při pohledu od jihu (kresba Z. Špičák).

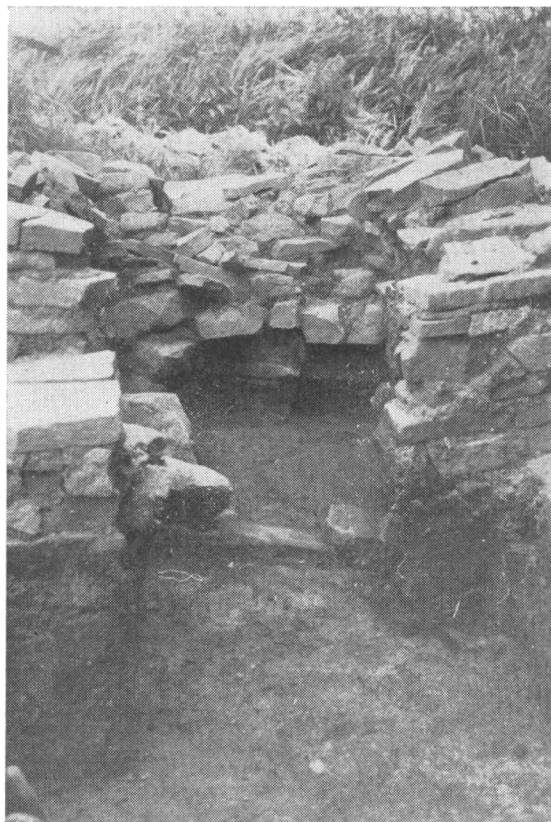


Obr. 12. Rekonstrukce hliněné pece.



Obr. 13. Horizontální pec s propadenou částí klenby a ohništěm před jejím ústím.

v okamžiku zřícení stropu obvodové stěny ještě stály. Při pádu stropního masívu se oheň pod ním udusil a tímto způsobem se zachovaly dřevěné části stropní konstrukce v poměrně dobrém stavu. Po odstranění stropního výmazu se objevily spálené trámy a fošny stropu (obr. 8). Trámy byly čtvercového profilu a lze u nich předpokládat průměr 20 až 25 cm. Rozměry fošen, které je překrývaly, nebylo možné určit ani přibližně. Mezi zbytky dřeva vyčnívaly střepy nádob (obr. 9). Podle již několika nálezů bylo možné usoudit, že nádoby byly strženy z poličky na stěně, zavěšené proti peci. Jasně se odlišují od nálezů uložených v okamžiku zániku osady v půdním prostoru. Tyto se nacházejí uvnitř nebo nad mazanícovou vrstvou. Trámové stěny byly při požáru rozvráceny různými směry, podle rychlosti prohoření stěn, závislé na směru vanoucího větru. Proto některé předměty, především kovové, nacházíme mimo základ, na první pohled nesmyslně v prostoru dvora, ačkoliv původně byly zavěšeny vně stěn domů. Podlahu jizeb tvoří šedá zvětralá hlína, podle navážky vysoká až 13 cm, prosycená uhlíky. Pouze u U III tvoří podlahu písek, který překrýval starší požárovou vrstvu. Také v Konůvkách byly nalezeny výmazy stropů spadlé na podlahu jizeb (Šaurová 1971, 172). Jizby byly uzavřeny dveřmi, jejichž zbytek jsme našli na U III. Tvořily je svisle položené desky spojené masívními pásy kování vytočenými v pant, který se zavěšoval na dveřní skobu. Dveře se uzavíraly takzvanými gotickými klíči, kterých již máme velmi pěknou kolekci. Téměř z každé usedlosti pocházejí dva klíče. Západku tvořily kovové zástrčky z masívního pásu železa různě kovaného. Vstupní šířka je kolem jednoho



Obr. 14. Průřez starší a mladší peci na usedlosti IV.

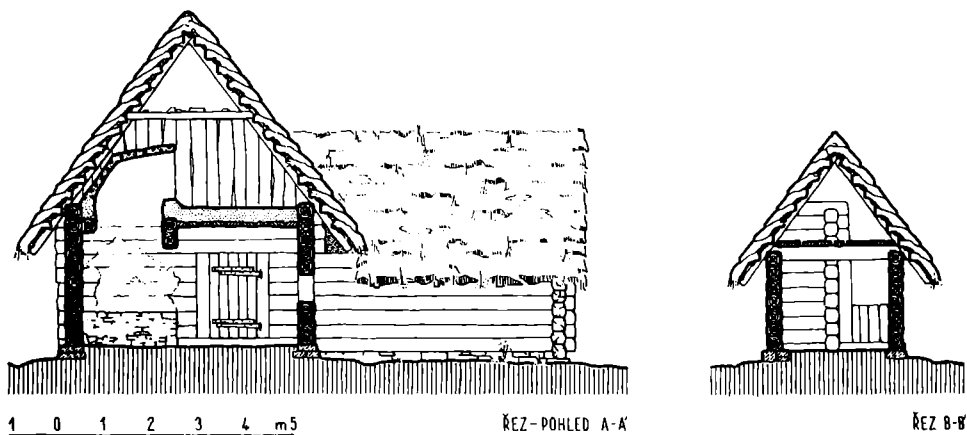
metru a prahy nebyly identifikovány. Visací zámek byl zjištěn pouze jednou a zjevně pochází z truhlice, od které bylo nalezeno i kování. Mimo všech jizeb, U I a chlěvu na U III byly všechny ostatní stavby kúlové konstrukce. Zahloubených kúlových jam se na ploše nachází celá řada, různých tvarů a typů. Kúly měly ukončení buď ploché nebo zahrocené, někdy byly podloženy kameny nebo jimi utěsněny (obr. 10). Výjimkou nejsou ani kúly zasazené šikmo. Starší kúlové jámy zrušené ještě za existence osady jsou zaházeny kameny, keramikou a hlínou promísenou mazanicí a uhlíky. Na povrchu bývají překryty plochými kameny, zvláště je-li větší koncentrace jam vedle sebe. U jednotlivých staveb jsou vzdálenosti kúlů od sebe různé, vždy však ve dvojicích proti sobě. Prostory mezi kúly byly vypleteny proutím a omazány. Nelze však říci, že výplet byl vždy veden středem výmazu, neboť na dobře dochované západní stěně stodoly u U III, která byla po pádu zatlačena do půdy, není patrný. Stěna byla silná 20 až 25 cm a vysoká 230 cm. Zachovala se v délce 5 m. Hlína z ní je promísená plevami, avšak bez stop po proutí. Na ploše dvora U III je množství jam svědčících o rozrůstání hospodářských budov na této usedlosti. Stropy kúlových staveb měly půdní prostor jen lehce omazaný jako u U IV nebo zcela bez omazu. Na základě zjištěných faktů máme celkem reálnou představu o podobě U III (obr. 11). Půdní prostor hospodářských budov sloužil nejen k ukládání píce, ale také nádob ap. V půdním prostoru U V byly např. uloženy dvě zásobnice.

Na Bystřeci máme doloženy jizby, síně, komory, chlěvy, stodolu a poprvé na U V byl zde zjištěn patrový špýchar v dolní části precizně vyzděný. Oproti Mstěnicím a Pfaffenschlagu zde postrádáme pouze podzemní chodby (Nekuda 1982, 52).

OTOPNÁ ZAŘÍZENÍ

Na Bystřeci je zastoupeno několik typů otopných zařízení, čímž se odlišuje od ostatních zaniklých lokalit, dosud prozkoumaných. Zařízení lze rozdělit na ohniště, kruhovou pec hliněnou, kamennou horizontální pec a kombinace pece s ohništěm, přičemž u jednotlivých typů jsou ještě další varianty. Nejjednodušší typ otopného zařízení byl zjištěn v zemnici. Jednalo se o částečně zahloubené ohniště situované do rohu zrušence. Dalším typem je kruhová hliněná pec založená na dřevěném rámu a pocházející z U II (obr. 12). Její variantou je hrůskovitá pec z U I. Otvorem ve stěně byla snad propojena do síně, kde je ohniště. Pec by se pak mohla obsluhovat ze síně. Jedná se o zvláštní typ pece, který v našich archeologických nálezech ze zaniklých osad dosud nemá obdobu (Nekuda, 1976 tab. III/2 a IV/2). Konstrukce obou pecí je shodná. Jejich dno je vymazáno hlínou s vysokým obsahem železa, které po vypálení na povrchu vytvořilo několika centimetrovou plotnu železité strusky. Pod ní byla pec vyložena vrstvou říčních valounů a těleso tvořila hlína promísená s keramikou. Z kopule pece se dochovalo množství mazanice s otisky prutů, které tvořily její konstrukci. Mimo zmíněnou pec však byla U II opatřena ještě jedním typem otopného zařízení. Jedná se o kamennou horizontální pec. Stejný typ pece byl zjištěn i na U IV. Pec je zde dochována do výše 70 cm a klenba se propadla do středu pece (obr. 13). Měří uvnitř 2 × 0,85 m. Před její ústí je situováno ohniště, po jehož levé straně vybíhá z tělesa pece kamenná police na odkládání nádob, vysoká 30 cm. Zde byla nalezena poklice od nádoby, která se při zániku osady přepálila uvnitř pece. Celková vnější velikost pece je 3 × 1,9 m. Výmaz je na úrovni podlahy a byl podložen vrstvou plochých kamenů. Kameny se zde ve vrstvách střídaly s vrstvami hlíny až do hloubky jednoho metru, kde byl odkryt výmaz a základ starší pece náležející kúlovému domu. Pec je stejné konstrukce a její rozměr je 2,3 × 1,5 m (obr. 14). Její ústí je vůči mladší peci pootočeno o 90°. Usedlost III byla vybavena mohutným ohništěm, je-

hož výmaz byl ve výšce 50 cm nad podlahou. Jeho dvě stěny tvořily zároveň obvodové zdivo jizby. Rozměr této pece byl $1,25 \times 1,86$ m. Výmaz byl velmi tenký a natažený na kameny různého druhu. Mohutné těleso pece tvoří hlinitopísčité masa promísená střepey a kostmi. Trámové stěny nad ohništěm byly potaženy vrstvou hlíny, která se jako kompaktní plocha dochovala v troskách domu. Kameny tvořící obvod pece byly z vnější strany, kde přiléhaly k trámům, omazány silnou vrstvou mazanice (obr. 15), takže byla vytvořena jakási tepelná izolace (obr. 16). Nad ohništěm byl dymník, který odváděl kouř do půdního prostoru a zřejmě otevřeným štítem ven. Toto ohniště je po pravé straně vstupu, všechna ostatní jsou



Obr. 15. Pohledová studie, průřez jizbou usedlosti III s ohništěm, omazem zdiva a dymníkem (kresba Z. Špičák).



Obr. 16. Ohniště na usedlosti III, pohled od západu na omaz pece a lůžko pro trám (foto autor).

umístěna po levé straně vstupu. Kruhová pec na U II je v sousedním rohu kamenné pece, tedy téměř proti vstupu. Obnovování výmazu pece nebylo zjištěno ani v jednom případě. Vytvoření plotny ze železité strusky má analogii na nedalekém Vilémově, kde autorka tyto pece interpretuje jako železářské (Šaurová, 1980, 128 až 136). Nenalezli jsme však jediný doklad, že by tyto pece sloužily ke zmíněnému účelu. Na Bystřeci bylo dosud odkryto sedm otopných zařízení čtyř druhů. Pouze kamenná horizontální pec je prakticky v nezměněné podobě zastoupena třikrát. Liší se pouze svými rozměry. Je otázkou, co dokumentuje odlišnost otopných zařízení. Nabízí se možnost o různém původu kolonizátorů. S postupem doby se však tento rozdíl v původu musel stírat, takže jsme nuceni zatím ponechat tuto otázku bez odpovědi.

ZÁVĚR

Dosavadní výzkum na Bystřeci prokázal odlišnost vývoje domu v této části Moravy od dosud známých zkoumaných lokalit. Rozdíl lze spatřovat nejen v půdorysu a stavební podobě domu, ale i v typech pecí. Z poznatků, které jsme učinili je jasné, že z rozdílu ve velikosti domu nelze odvozovat rozdíl sociální ani majetkový. Svědčí pro to řada faktů, jako že nejluxusnější nálezy pocházejí z nejmenší U II. Výbava usedlostí kovovými předměty je bez rozdílů. Železné předměty z U IV nebyly vůbec použity a vzhledem k charakteru nálezů a její stavební podobě se lze domnívat, že objekt byl zničen jen velmi krátce po svém dokončení. Poznatky hovoří pro to, že se domy rozrůstaly ze svého dvouprostorového základu, bez větší urbanistické koncepce, čistě podle potřeb majitele. Výjimkou je U I, která vykazuje určitý stavební záměr. Při budování bystřeckých usedlostí hrály významnou roli přírodní poměry na lokalitě. V rámci zdejších možností však v celkové podobě osady a její parcelaci lze naopak spatřovat velmi jasný urbanistický záměr, což zcela odpovídá kolonizační osadě 13. stol. Nicméně v důsledku přírodních podmínek je třeba počítat s lokálními odlišnostmi v zástavbě osady. Ta se rozrůstala ze svého středu směrem k okraji a při přestavbách jednotlivých usedlostí nedocházelo k jejich posunu, nýbrž všechny se drží v přesně vymezené prostoře. Přestavba nebyla zjištěna pouze u U I. Teprve další výzkum ukáže význam tohoto zjištění a význam této lokality k celkovému řešení problematiky geneze středověkého vesnického domu. Jak ukazují výsledky výzkumu v Bystřeci a ve Vilémově, nelze poznatky z jedné lokality vztahovat na druhou, ani když se nacházejí v těsné blízkosti.

Výzkum zaniklé středověké osady Bystřece přispívá k poznání stavební podoby středověkého domu. Ukazuje se, jak složitý byl jeho vývoj a z jakých kořenů vyrůstalo pozdější lidové stavitelství na našem venkově.

Literatura

- Černý E., 1971: Příspěvek k povrchovému průzkumu půdorysů zaniklých středověkých osad na Dražanské vrchovině a jeho vztahu k pluzině. ZSV v ČSSR 1, 187–202.
Nekuda V., 1975: Pfaffenschlag. Zaniklá středověká vesnice u Slavonic. Brno.
Nekuda V., 1976: Zaniklá středověká osada Bystřec, okr. Blansko. ČMM LXI, vědy společenské, 39–63.
Nekuda V., 1980: Dvacet let archeol. výzkumu na lokalitě ZSO Mstěnice 1960–1980. VVM XXXIII, 129–146.
Nekuda V., 1982: Středověké vesnice na Moravě ve světle archeol. výzkumů zaniklých osad. AH 7, 33–66.
Nekuda V., 1984: Vesnický středověký dům na Moravě. AH 9, 21–37.
Šaurová D., 1971: Systematický výzkum ZSV Konůvky na Slavkovsku. ZSV v ČSSR 1, 169–183.

Zusammenfassung

Der Beitrag der Archäologie zur Kenntnis der Baugestalt des mittelalterlichen Hauses (Untersuchungsergebnisse der Erforschung der mittelalterlichen Ortswüstung Bystřec)

Den nicht allzu zahlreichen Arbeiten über die Baugestalt des mittelalterlichen ländlichen Hauses entspricht die Menge der Erkenntnisse aus archäologischen Funden. Eine der Untersuchungen, die den Horizont unserer Wissens in dieser Hinsicht erweitert hat, betrifft die Ortswüstung Bystřec bei Jedovnice.

Bystřec ist eine typische Kolonisationssiedlung des zweireihigen Waldhufentyps. Die Gehöfte breiten sich beiderseits eines Baches aus und in den benachbarten Wäldern zeichnen sich ihre Scheueräcker eindeutig ab. Der Anfang der Besiedlung dieser Lokalität fällt in die 1. Hälfte des 13. Jh., den Untergang kann man an die Wende des 14. und 15. Jahrhunderts verlegen. Im Laufe der zweihundertjährigen Existenz der Siedlung lassen sich drei verschiedene Entwicklungsstadien des ländlichen Hauses unterscheiden.

Der älteste Typ war die von zwei Gruben als wirtschaftliche Einrichtung ergänzte Wohngrube. Man kann sie als provisorische Behausung der Kolonisten ansehen. In der weiteren Phase handelte es sich um Pfahlbauten, deren Stuben hinsichtlich der Ausmaße bereits meist jenen der späteren Bauten entsprachen. Auf den Bau der Gehöfte hatten die Änderungen der natürlichen Umweltbedingungen starken Einfluß, die von der Rodung der umliegenden Wälder und ihrer Umwandlung in Felder hervorgerufen wurden. Infolge der häufigen Überschwemmungen baute man die Gehöfte auf Terrassen, die noch heute im Tal erkennbar sind. Bisher wurden 5 Gehöfte untersucht, bei 4 von ihnen läßt sich der Charakter bestimmen. Die Pfahlbauten waren zweiräumig, auf dem Gehöft (weiterhin nur G) III kann man auch andere Wirtschaftsgebäude erfassen. Am besten erhalten war G IV unter einer meterdicken Terrasse, auf der ein neues Gehöft mit steinernen Grundmauern errichtet wurde.

Nach dem Grundriß unterscheiden sich die Gehöfte aus Bystřec von jenen aus Mstěnice und Pfaffenschlag, die viele gemeinsame Züge verraten. Eher nähern sie sich den Bauten in Konůvky, deren Uniformität jedoch in Bystřec fremd war. Es gibt hier zwei Grundrißtypen: einen dreiräumigen, hakenförmig situierten und einen zweiräumigen, mit frei stehender Kammer. Beide Typen existierten im ganzen 14. Jahrhundert nebeneinander. Und gerade das zweiräumige Haus ist der bisher jüngste in Bystřec konstatierte Bau. Die Gehöfte II und IV sind zweiräumige Gebäude, G I ist das klassische dreiräumige Bauwerk mit hakenförmigem Grundriß. An die traufenorientierte Stube und den Flur schließt sich rechtwinklig die offenbar zweigeteilte Kammer an. In diesem einzigen Fall war das ganze Haus von einem steinernen Fundament begrenzt. G III ist im Grunde genommen ebenfalls hakenförmig orientiert, doch sind die einzelnen Bauten nicht verbunden. Sie wurden im Laufe der Entwicklung des Gehöfts zugebaut. Steinerner Fundamente besitzt hier nicht nur die Stube, sondern auch die Kammer (oder eher der Stall). Beide Gebäude sind mit einem aus Pfählen konstruierten Flur verbunden. Das Haus ist giebelorientiert. Im Hofraum stehen weitere Bauten, offenbar die Scheuer und ein zweiter Schuppen. Hier erkennt man auch die Hofeinfahrt, den Düngerhaufen und den Viehstand. Die dem Gut gehörende Parzelle ist genau begrenzt.

Die Steine gehören den Fundamenten der Blockbaukonstruktion des Hauses und zwar nur bei den Stuben. Eine Ausnahme ist G I und der Stall G III. Die Grundfläche der Stuben beträgt 24 bis 33,5 m². Die Fundamente wurden zur Isolation und zum Ausgleich des Geländes verwendet, so daß die Gehöfte manchmal nur eine Steinschicht, dann wieder bis 6 Schichten besitzen, die Höhen von 70 cm erreichen. Die Decke ist auf der Dachbodenseite mit bis zu 35 cm mächtigen Lehm-schichten verschmiert, die bei Bränden dunkelrot wurden und eine kompakte Masse bildeten. Nach Entfernung der Verschmierung erscheinen erhalten gebliebene Balken und Pfosten der Dachkonstruktion. Zwischen diesen kommen bereits Gefäßscherben zum Vorschein. Den Fußboden bildet eine bis 13 cm starke Schicht grauen Lehms mit Kohlengehalt. Die Stuben waren mit Türen versehen, deren Reste in G III gefunden wurden. Sie bestanden aus senkrechten Platten, die mit massiv geschmiedeten, zu Türangeln gedrehten Bändern verbunden waren. Geschlossen wurden die Türen mit sogenannten gotischen Schlüsseln. Fast aus jedem Gehöft kommen zwei Schlüssel. Nur in einem einzigen Fall wurde ein zu einer Truhe gehörendes Hängeschloß festgestellt. Abgesehen von G I und dem Stall G III sind alle übrigen Objekte, auch im Schlußhorizont, Pfahlbauten. Pfahlgruben verschiedener Formen und Typen wurden auf der Untersuchungsfläche in großer Zahl entdeckt. Die aus Pfählen gefügten Wände umflocht man mit Gerten und verschmierte sie mit Mauerlehm, wie dies bei der Westwand der Scheune G III zu erkennen ist. Auf unsere Erkenntnisse gestützt, können wir das Aussehen der Gehöfte gut rekonstruieren (siehe die Abbildung). Ein wichtiger Bestandteil der Bauten war der gepflasterte und offenbar überdachte Raum vor der Stube,

der zur Lagerung des Holzes dienen mochte. Mit Steinen gepflastert waren auch manche Höfe; die Räume der Wirtschaftsgebäude wurden mit einem Satz aus Schotter versehen. Außer den erwähnten Gebäuden wurde im Areal G V zum erstenmal in Bystřec ein Stockwerkspeicher mit einem präzis aus gemauerten vertieften Teil festgestellt.

In Bystřec gelang es auch mehrere Heizvorrichtungstypen zu ermitteln, wodurch sich diese Wüstung von Msténice und Pfaffenschlag markant unterscheidet. Die Heizvorrichtungen kann man in Feuerstätten, tönerner und steinerne Herde, und kombinierte Herde mit Feuerstätte einteilen. In der Wohngrube wurde eine einfache vertiefte Feuerstätte entdeckt. G II besitzt zwei Heizvorrichtungen: einen kreisförmigen Tonherd auf hölzernem Rahmen und einen steinernen horizontalen Herd, wie er auch in der älteren und jüngeren Phase bei G IV festgestellt wurde. Sein Außenmaß einschließlich der Feuerstätte an der Mündung beträgt $3 \times 1,9$ m. In G III befand sich eine ausgeschmiedete Feuerstätte 50 cm über dem Fußboden. Sie maß $1,25 \times 1,85$ m. Zwei ihrer Wände bildeten gleichzeitig das Umfangsmauerwerk, das als Isolation gegen die Balken mit Lehm verschmiert war. Auch die Wandbalken waren oberhalb der Verschmierung mit Lehm vertstrichen. Ein Rauchzug führte den Rauch in den Bodenraum ab. Aus G I stammt ein birnenförmiger Ofen. Sein Fundament war ein aus Lehm gefügter kreisförmiger, in der Stube angebrachter Herd, der jedoch durch eine Wandöffnung mit dem Flur verbunden war, wo sich die Feuerstätte befand. Hier kochte man und bediente auch den Herd. Es geht um eine Heizvorrichtung, die bisher in unseren Ortswüstungen vereinzelt bleibt. Abgesehen von der Feuerstätte in G III lagen alle übrigen Heizvorrichtungen zur linken Hand des Eingangs. In G III war sie rechts vom Eintritt und zwei Heizvorrichtungen in G II standen in den Ecken nebeneinander links vom Eintritt. Die Verschmierung der Tonöfen aus G I und II bildete eine Schicht eiserner Schlacke, die man jedoch nicht der Eisenproduktion zuschreiben darf. Es erhebt sich die Frage, was die Verschiedenartigkeit der Heizvorrichtungen dokumentiert. Eine der Möglichkeiten wäre bei der unterschiedlichen Herkunft der Kolonisatoren zu suchen, die sich allerdings im Laufe der Jahre verwischt hätte. Deshalb müssen wir diese Frage vorläufig offen lassen.

Tafel der Häusergrößen in Bystřec in m:

	G I	G II	G III	G IV
Stube	5×5	6×5	$5,5 \times 6,1$	$5 \times 4,8$
Flur	4×5	?	?	$2,4 \times 1,5?$
Kammer-Stall	12×4	$4 \times 2?$	4×5	$5,5 \times 6,3$
Scheuer	-	-	7×4	-
weitere Zubauten	-	-	$3 \times 1,9$	-
Gesamtgröße	16×9	-	$21,25 \times 14$	-

Die bisherige Untersuchung in Bystřec hat die Entwicklungsunterschiede des ländlichen Hauses in diesem Teil Mährens gegen über den bisher bekannten Fundstätten nachgewiesen. Aus unseren Erkenntnissen geht hervor, daß man die Unterschiede nicht etwa sozial oder materiell begründen kann. Die Häuser wuchsen offenbar aus ihrer zweiräumigen Grundform ohne nähere urbanistische Absichten oder Entwürfe je nach den individuellen Bedürfnissen der Besitzer. Eine Ausnahme ist G I, wo auch natürliche Bedingungen eine Rolle gespielt haben. Die Gesamtverbauung der Siedlung läßt dagegen tiefgehende urbanistische Absichten ergennen, die dem Kolonisationsdorf des 13. Jahrhunderts entsprechen. Man kann hier auch das Wachsen der Siedlung von der Mitte gegen die Ränder verfolgen. Es zeigt sich, daß die Genesis des Drei-Raum-Hauses sehr kompliziert war und daß man ihre Theorie noch nicht als endgültig ansehen darf. Wie die Untersuchungsergebnisse in Bystřec und Vilémov erkennen lassen, kann man Erkenntnisse aus einer Lokalität nicht ohne weiteres auf andere übertragen, auch wenn sie so eng benachbart sind, wie die beiden genannten Siedlungen.

Jedenfalls trägt die Untersuchung der Ortswüstung Bystřec zur Kenntnis des mittelalterliche ländlichen Hauses bei. Sie läßt erkennen, wie kompliziert seine Entwicklung war und aus welchen Wurzeln die spätere volkstümliche ländliche Architektur gewachsen ist.

Abbildungen:

1. Rekonstruktion des Grundrisses des Anwesens II (Zeichnung des Autors).
- 2.A. Rekonstruktion des Grundrisses des Anwesens IV, ältere Phase (Zeichnung Z. Špičák).
- 2.B. Rekonstruktion des Grundrisses des Anwesens IV, jüngere Phase (Zeichnung Z. Špičák).
3. Rekonstruktion des Grundrisses des Anwesens I (Zeichnung des Autors).
4. Rekonstruktion des Grundrisses des Anwesens III. (Zeichnung Z. Špičák).
A – Eintritt in das Anwesen, B – Zutritt zum Bach, C – Wohngebäude,
D – Feuerstätte, E – Wirtschaftsgebäude, F – Scheuer, G – Schuppen.

H – Standort der Wirtschaftstiere, I – Düngerhaufen, J – umgrenzter Siedlungsraum des Anwesens (Pfähle, kleine Mauer, ergänzt durch große Punkte), a – schotterartige Anhäufung, b – Reste der steinernen Untermauerung, c – Steingruppe, d – Pfahlgrube, e – Reste einer eingestürzten Wand; der zur Rekonstruktion verwendete Fundbestand ist klein punktiert.

5. Lager des Stalls, Anwesen III.
6. Lager eines Baubalkens des Hauses, Anwesen V.
7. Grundlage des Hauses, den Decken-Schmierlehm begrenzend.
8. Balken der Deckenkonstruktion und Schmierlehmschicht im Profil.
9. Gefäßscherben unter dem Schmierlehm.
10. Mit Steinen unterlegter Pfahl.
11. Perspektivische Ansicht des Anwesens III, Gesamtblick von Süden (Zeichnung Z. Špičák).
12. Rekonstruktion eines tönernen Ofens.
13. Horizontaler Herd mit eingestürztem Teil der Überwölbung und Feuerstätte vor der Mündung.
14. Querschnitt des älteren und jüngeren Herdes im Anwesen IV.
15. Studie des Querschnitts der Stube im Anwesen III mit Feuerstätte (Zeichnung Z. Špičák).
16. Feuerstätte im Anwesen III. Blick von Westen auf die Herdverschmierung und ein Balkenlager (Lichtbild des Autors).