

Durdík, Tomáš

Výzkum manského domu na Křivoklátě : (Předběžné sdělení)

Archaeologia historica. 1988, vol. 13, iss. [1], pp. 285-298

Stable URL (handle): <https://hdl.handle.net/11222.digilib/139767>

Access Date: 16. 02. 2024

Version: 20220831

Terms of use: Digital Library of the Faculty of Arts, Masaryk University provides access to digitized documents strictly for personal use, unless otherwise specified.

Výzkum manského domu na Křivoklátě

(Předběžné sdělení)

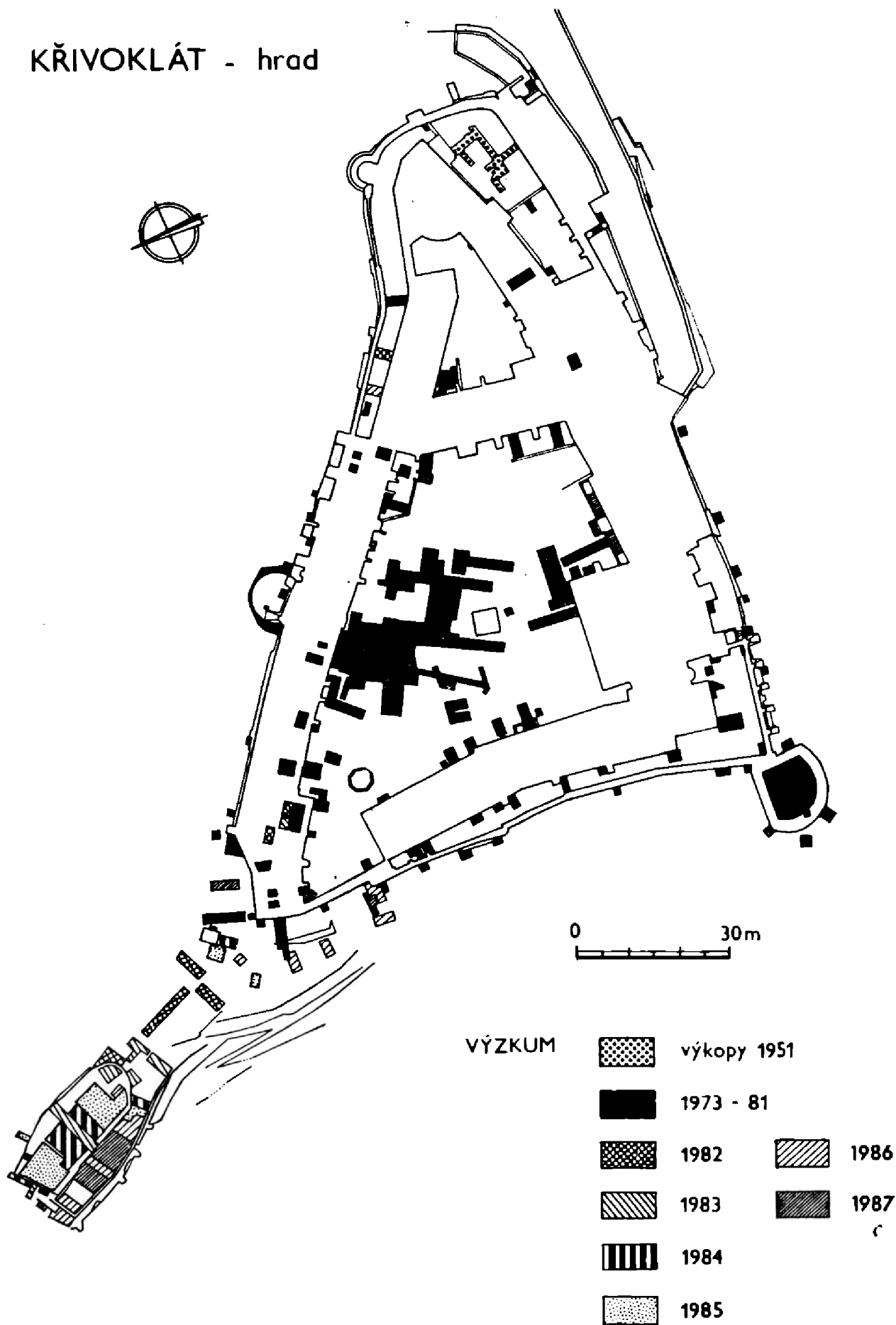
TOMÁŠ DURDÍK

V rámci dlouhodobého systematického výzkumu státního hradu Křivoklátu, probíhajícího od roku 1973 (Durdík 1978, 1979, v tisku) byla v letech 1983—1987 prakticky v celé ploše prozkoumána oblast pozdně gotického bollwerku a jeho nejbližšího okolí (obr. 1, 2). Tato část dispozice leží na severozápadním opyši křivoklátské ostrožny mimo dnešní obvod hradu. Dosavadní literatura (shrnutí Menclová 1976) ji přes dobře patrné zříceniny opevnění za součást hradu vůbec nepovažovala. Výzkum pod tělesem bollwerku odkryl zaniklou palácovou stavbu, kterou její inventář, jak bude dále nastíněn, dovoluje považovat za manský dům, dále přiléhající nádvoří na obou koncích uzavřené bránami a spojovací hrady (obr. 1, 2).

Všechny tyto stavby vznikly za přestavby hradu Václavem IV. v době okolo roku 1400. Raněgotický hrad tehdy po celém obvodu obklopil nový parkán, z něhož na severozápadě po opyši sbíhal hradbami opevněný krček, na jehož skalnatém konci, na čele ještě opevněném příkopem, byl zbudován komplex manského domu. Toto místo má klíčový význam pro kontrolu cesty podél Rakovnického potoka, který je ze tří stran obtéká.

Manský dům zanikl katastrofálním požárem, který 18. 3. 1422 vypukl v konírně a zničil celý hrad (Benešovská—Žižka 1987, další historické údaje Sedláček 1935, Kočka 1936). V nejisté době husitských válek byly jistě přednostně rychle opravovány objekty vlastního hradu a pobožené stavby na konci vysunutého krčku zůstaly mimo první snahu hradní posádky o uvedení hradu do obranyschopného stavu. Vyhořelý hrad urychleně prozíravě opustili zde ukrytí pražští měšťané a již v dubnu ho bez potíží dobyla husitská vojska. Hejtman Absolon Bělbožka z Chříče jistě pokračoval alespoň v minimálních opravách vlastního hradu. Již 10. srpna 1422 však opět bez větších problémů dobylo Křivoklát katolické vojsko pod Alšem Holickým ze Šternberka. Úspěšná byla i odvetná akce husitů vedených Absolonovým bratrem Žibřidem a po ní podruhé hrad oblehl a obsadil Aleš Holický. V krátké době se tak čtyřikrát vystříдалo osazenstvo hradu a bouřlivý vývoj událostí posádce nedovolil zabývat se rabováním svému osudu ponechaného manského domu. Lidé Aleše Holického, který pak Křivoklát dlouhou dobu zástavně držel, již evidentně nevěděli, co by se ve ve spáleníšti manského domu na opyši za věží Huderkou dalo nalézt. K výraznějším stavebním úpravám hradu došlo, jak ukázal výzkum, až v době poděbradské. Tyto nevelké zásahy se však rovněž omezily na vlastní hrad a zříceniny manského domu, včetně celého krčku, ponechaly nedotčeny. Snad pouze tesané architektonické články v tehdy nad zemí patrných konstrukcích byly vytrhány. Za velké vladislavské přestavby byly zbytky manského domu využity ke zřízení velkého bollwerku, nejstaršího reprezentanta tohoto pokrokového typu dělostřelecké bašty u nás. Západní zeď domu se stala přímo součástí obvodu bollwerku, zbytek byl obestavěn novou zdí, vyšší zdi strženy a spáleníště

KŘIVOKLÁT - hrad



Obr. 1. Křivoklát hrad, okr. Rakovník. Přehled zkoumaných ploch. Areál manského domu vlevo dole. Kresba J. Tájek.

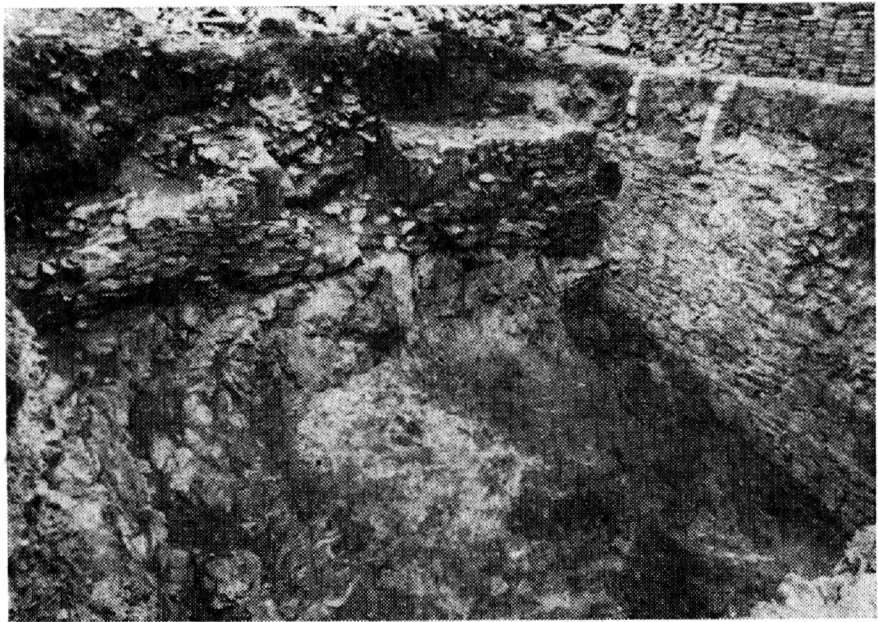
s destrukcí překryto navážkou sypaného tělesa bašty. Tento násyp pak pozůstatky manského domu spolehlivě konzervoval až do zahájení výzkumu.

Komplex manského domu existoval asi 20 let. Okolností jeho zániku a dalších osudů představují zcela výjimečnou a ojedinělou shodu z archeologického hlediska příznivých okolností. Výstavná, bohatě vybavená stavba zanikla katastrofálním, evidentně velmi prudkým požárem. Žár, který se díky značné kůbatuře dřevěných konstrukcí vyvinul, byl takový, že skleněné a bronzové předměty se roztavily, lokálně se spekla a zestruskovatěla i mazanice a keramika. Nálezová situace dovoluje určit, že v budově nejspíše nikdo neuhorel. Lze tedy předpokládat, že pokud se v ní v okamžiku požáru někdo nacházel, podařilo se mu dům opustit. Síla ohně však evidentně neumožnila, jak opět dokládá nálezová situace, záchranu ani velmi cenných kusů mobiliáře. Objekt, snad s výjimkou věže, kde situace není zcela jasná, hořel směrem od západu k východu, takže jeho prejzy krytá střecha, krov a roubené druhé patro spadly směrem k západu. Východní část se tak dostala do interiéru a západní na hradbou ohrazený dvůr, který našťěstí k domu na západní straně přiléhal. Prvé patro se propadlo do úrovně přízemí. Vzhledem k tomu, že spáleniště tohoto, náročnou kulturu vysoké sociální úrovně feudální společnosti reprezentujícího objektu nebylo díky výše naznačené souhře historických skutečností prakticky nikdy narušeno, podařilo se manský dům zkoumat v unikátní úplnosti jak stavební podoby, tak inventáře a vybavy. Zjištěné informace pak umožňují mnohdy až překvapivě detailní rekonstrukci celého komplexu a jeho vybavení.

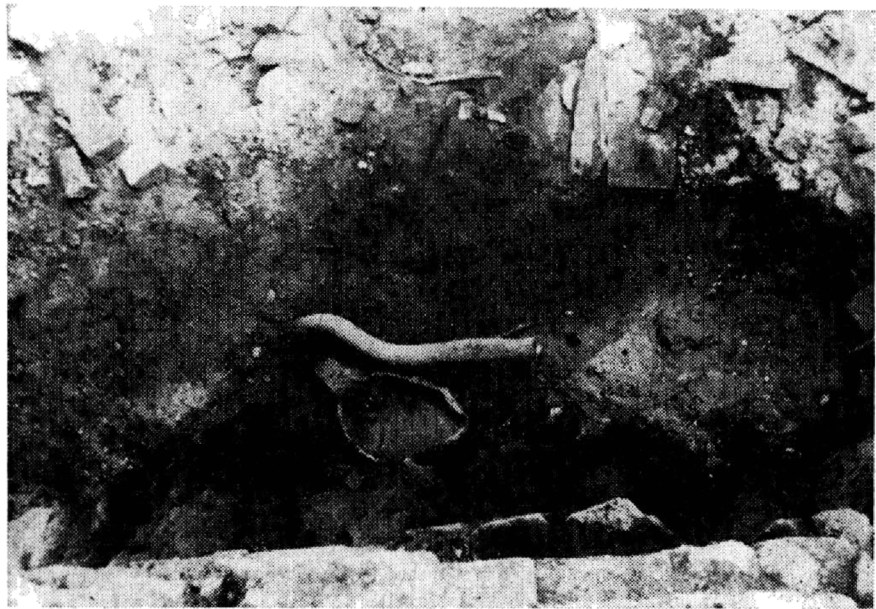
Vlastní dům o rozměrech 26,5×10 m byl v úrovni přízemí ve zděných konstrukcích dvojdílný, přičemž severní část tvořila čtverhranná věž, jejíž zdivo dosahuje větší síly. Do jižní části se vcházelo původně náročnějším portálem lemovaným plastickým rámem v jižní stěně blíže jihozápadního nároží. Prakticky celé přízemí této části vyplňovala jediná rozsáhlá místnost s fošnovou podlahou. Pouze v jejím severozápadním rohu byla dřevěnou stěnou oddělena malá čtvercová omítaná prostora, jejíž účel nelze před zpracováním výzkumu jednoznačně určit. Rovný strop zřejmě spočíval na středním průvlaku, v místě příček v patře nejspíš podepřeném dřevěnými sloupy. Účel celého rozsáhlého sálu byl, jak napovídá nálezový fond, spíše provozní a skladištní.

Z části do skalního masívu zasekané přízemí věže (obr. 3) leží oproti zmíněnému sálu výrazně níže. Přístupné bylo portálem ve středu jižní zdi, který se uzavíral masivními dveřmi. Vlastní průraz stěnou věže za dveřmi obsahoval několik kamenných schodů, na něž pak muselo ještě navazovat dřevěné schodiště neznámé podoby. Plohostropá místnost měla jílovou kvalitní podlahu. Nálezová situace na ní jí dovoluje spojovat s největší pravděpodobností především s vařením piva. Nalezený inventář (např. velká plechová pánev (obr. 4), keramické hrnce se železnými poklicemi, lopata, pípa, zlomek raně gotické okenní kružby sloužící k podložení sudu atd.) odpovídá prakticky beze zbytku nespalným součástem pivovarského vybavení, jak je známe z písemných pramenů (Winter 1906). Kromě toho místnost obsahovala i asi 150 kg zuhelnatělých surovin, především obilí, s největší pravděpodobností pocházejícího ze sklizně roku 1421. Rozměry nalezeného vybavení dokládají, že pivo se zde vařilo v malém, evidentně pouze pro potřebu uživatelů domu. Kromě toho se mohly v místnosti jistě připravovat i další potravinářské výrobky.

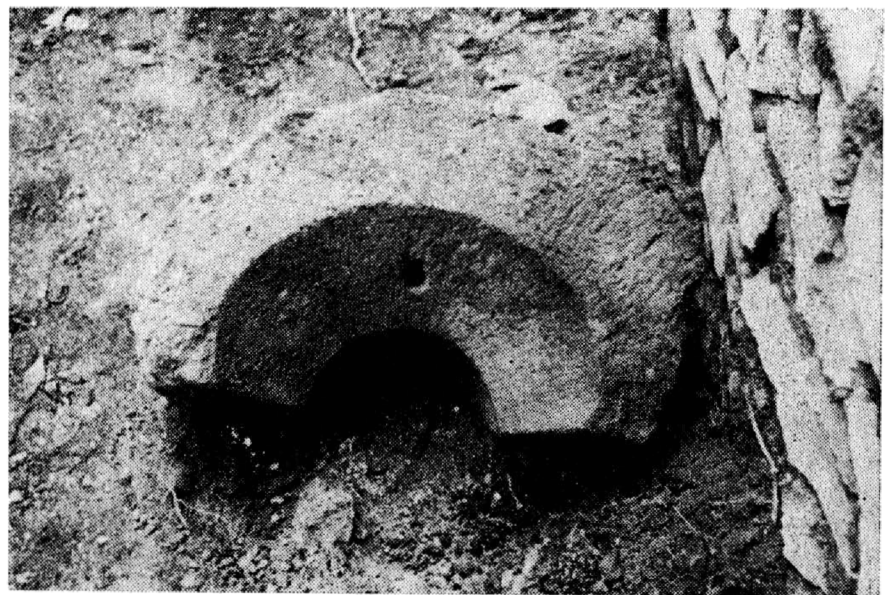
Z architektonických článků přízemí se dochovalo velmi málo. V destrukci na sousedním dvoře bylo nalezeno kompletní okénko románského charakteru (obr. 5), analogické dosud in situ dochovaným okénkům královského palácového jádra z 13. století. V této souvislosti se naskýtá několik možností inter-



Obr. 3. Křivoklát hrad, okr. Rakovník. Interiér zahloubeného přízemí věže manského domu v pohledu od severu. Foto K. Vlček.



Obr. 4. Křivoklát hrad, okr. Rakovník. Přízemí věže manského domu Velká železná pánev v jižním rohu místnosti. V jejím okolí při stěně zuhelnatělé oblí. Foto autor.



Obr. 5. Křivoklát hrad, okr. Rakovník. Dvůr při manakém domě, překlad okénka románského charakteru, nalezený v destrakci. Foto autor.

pretace, z nichž nejpravděpodobnější se jeví druhotné osazení okénka vybovaného ze starší stavby. Pokud by šlo o projev Václavského historismu, navozovala by tato skutečnost komplex zajímavých otázek v souvislosti s ostatními částmi hradu.

Hlavní prostory domu obsahovalo 1. patro, přístupné po schodišti při jižní fasádě domu. Na rozsah velkého sálu v přízemí se zde nacházely tři místnosti, navzájem oddělené roubenými příčkami s dveřmi ve středu. Všechny tři byly plochostropé a omítané, s dřevěnou podlahou. V obou krajních místnostech na části podlahy dlážděné keramickými dlaždicemi na cihlovém soklu při příčce vedle dveří stála kachlová kamna, nalezená v úplnosti. Jejich komíny byly rovněž cihlové. V obou případech šlo o kamna zbudovaná z kachlů s pravoúhlým ústím a dvou kachlů nárožních, které zřejmě náleží nejsvrchnější řadě soklové části. Náročnější kamna jižní místnosti nesou na těchto dvou kachlích erbovní štítky s českým lvem a orlicí. V jejich destrukci byly nalezeny i tři železné pruty vnitřní konstrukce (obr. 6). V obou případech (a v dalších dvou, o nichž ještě bude zmínka) se díky síle požáru vypálila a ve větší či menší míře dochovala i hliněná výplň mezi jednotlivými kachli.

V jihozápadním rohu jižní místnosti bylo možno vstoupit do chodbičky nad druhou branou. Tato, částečně též k uskladnění obilí využitá chodbička překračující parkánovou hradbu, byla nepochybně zakončena ve zbytcích nedochovaným prevétem.

Prvé patro věže rozdělovala nejspíše hrázděná příčka ve směru sever—jih na dvě místnosti. Do západní se vcházelo portálem s kamenným ostěním ve zdi mezi věží a jižní částí domu. Dělicí příčka obsahovala dveře zhruba ve svém středu. Západní místnost s podlahou krytou keramickými dlaždicemi vytápěla kachlová kamna vedle dveří, podobou i konstrukcí shodná s již zmíněnými. Podlahu východní místnosti tvořily kamenné, pečlivě opracované dlaždice.

Hlavním typem nábytku, doloženým v úplnosti svých kovových částí, ve všech pěti místnostech prvního patra byly truhly různých typů (obr. 7). Jejich náplň se rozpadá do dvou hlavních skupin. Prvou tvoří zbraně, zbroj a jezdecká výstroj. V souvislosti s nálezy militarí v truhlách i mimo ně je z hlediska interpretace celé stavby nutno upozornit na jejich složení. Nalezeny byly početné zbraně dřevcové, sekery, kuše včetně střeliva (jedna z truhel obsahovala např. kopu šípů — obr. 8). K unikátům patří nález hlavně malé ruční palné zbraně (délka 108, ráže 8 mm, obr. 9), který je patrně nejstarším vůbec známým svého druhu. S výjimkou jednoho odlomeného hrotu tesáku však v početném souboru zcela postrádáme zbraně poboční. Velký žár byl velmi nepříznivý k zachování součástí plátových zbrojí vyrobených z relativně tenkého kvalitního plechu. Součásti ochranných zbrojí jsou proto dochovány spíše ve formě zlomků, v úplnosti se podařilo nalézt pouze jednu myšku. Druhou skupinu nálezů z truhel tvoří luxusní, často importovaná stolní a především picí keramika. Zvláštní pozornost si zaslouží soubor importovaných pohárů na nožce, z nichž dva s uchy jsou opatřeny poklicí ve tvaru hradu s centrální věží. Nalezen byl i pokus o domácí napodobení těchto vzorů. V této skupině nálezů se vyskytuje i kamenina (patrně porýnská) a pijácká hříčka v podobě nádoby s otvory pod okrajem umožňující napití prostřednictvím dutého ucha a okraje.

Výtvarná podoba interiérů prvního patra byla evidentně značně náročná, jak dokládá shodné pojednání dveřních a nábytkových garnitur v jednotlivých místnostech.



Obr. 6. Křivoklát hrad, okr. Rakovník. Spáleniště jižní místnosti 1. patra jižní části manského domu. Okraj destrukce kachlových kamen. Vypreparovaná úroveň odpovídá zhruba rozhraní soklové a nástavcové části, v pozadí železné pruty vnitřní konstrukce. Foto autor.



Obr. 7. Křivoklát hrad, okr. Rakovník. Spáleniště jižní místnosti 1. patra jižní části manského domu. Část garnitury jedné z trubel. Foto autor.



Obr. 8. Křivoklát hrad, okr. Rakovník. Spáleniště východní místnosti 1. patra věže manského domu. Část obsahu truhly, v níž byla uložena mj. kopa střel do kuše. Foto autor.

Naše vědomosti o členění druhého patra jižní části jsou vzhledem k tomu, že tato úroveň byla roubená, způsobu destrukce i výšce, z níž konstrukce padaly o něco méně přesné. S největší pravděpodobností zde existovaly pouze dvě hlavní prostory. Jižní svým charakterem a výbavou odpovídala místností prvního patra. Také zde stály truhly se zbraněmi, zbrojí a jezdeckou výstrojí. Mezi tímto materiálem vyniká velmi neobvyklý nález brigantiny středo-mořského typu. Prostora však byla větší a při její severní stěně opět v blízkosti dveří stála náročnější kachlová kamna. Byla zbudována z komorových kachlů, na jejichž čelních vyhřívacích stěnách je nejčastějším motivem Samson zápasící se lvem a gryf (obr. 10, 11). Hliněná konstrukce těchto kamen se ve vypálené podobě dochovala nejlépe ze všech. Překvapivé je zjištění, že kachle nedoléhaly k sobě a mezi jejich okraji byly z hlíny modelovány lišty. Z hlíny rovněž byly volně vytvořeny pečlivě vypracované zuby cimbuří, které kamna zakončovaly. Zřejmě v této místnosti se mohly nacházet i dva patrně sokolnické kotce s čelní stěnou tvořenou drátěným pletivem.

Druhou místnost umožňuje inventář považovat za kuchyni. Nepůjde však zřejmě o kuchyni pro zcela běžný provoz, naprostá většina nalezeného vybavení sloužila restorování. Součástí zařízení kuchyně byl i velký, 15 kg těžký bronzový hmoždíř (obr. 12).

Podoba druhého patra i dalších vyšších etáží věže nám, bohužel, uniká. Věž totiž zanikla odlišným způsobem, při němž se její vyšší podlaží zřejmě i s podstatnou částí obvodové zdi již od úrovně přízemí zřítily do prudkého svahu na východě.

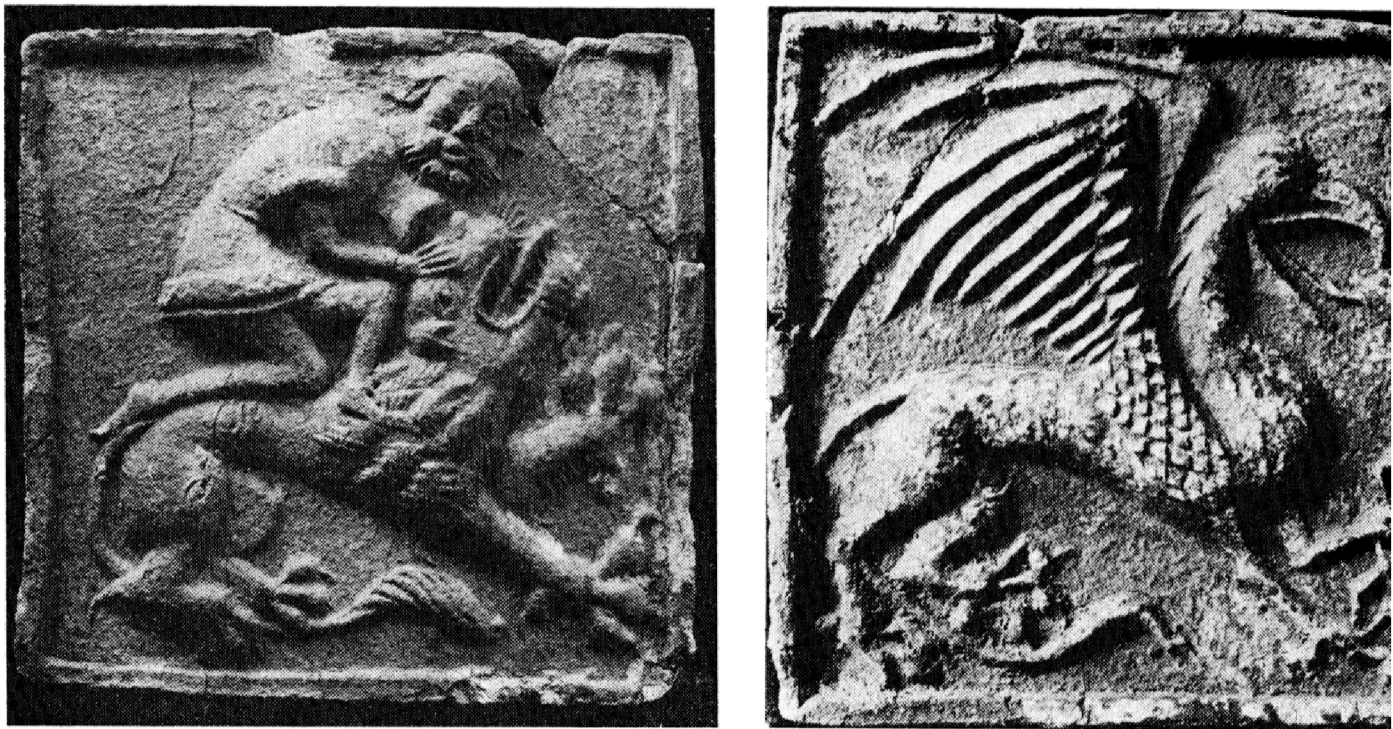
K západní frontě domu přiléhalo po celé délce nádvoří se stoupající, do skály zasekanou cestou (obr. 13). Na severu nad příkopem ho uzavírala první brána, z níž výzkum zjistil již jen jeden patník. Daleko lépe se zachovala druhá brána na jihu, z jejíhož okoseného silně ohořelého ostění byla odkryta

Obr. 9. Křivoklát hrad, okr. Rakovník. Spáleniště jižní místnosti 1. patra manského domu. Část zbytků truhly v jižním koutu prostory. V popředí bláveň malé ruční palné zbraně. Foto autor.



Obr. 10. Křivoklát hrad, okr. Rakovník. Dvůr při manském domě. Část povrchu destrukce kamen z jižní místnosti 2. patra domu. Vlevo dveřní závěs. Foto autor.





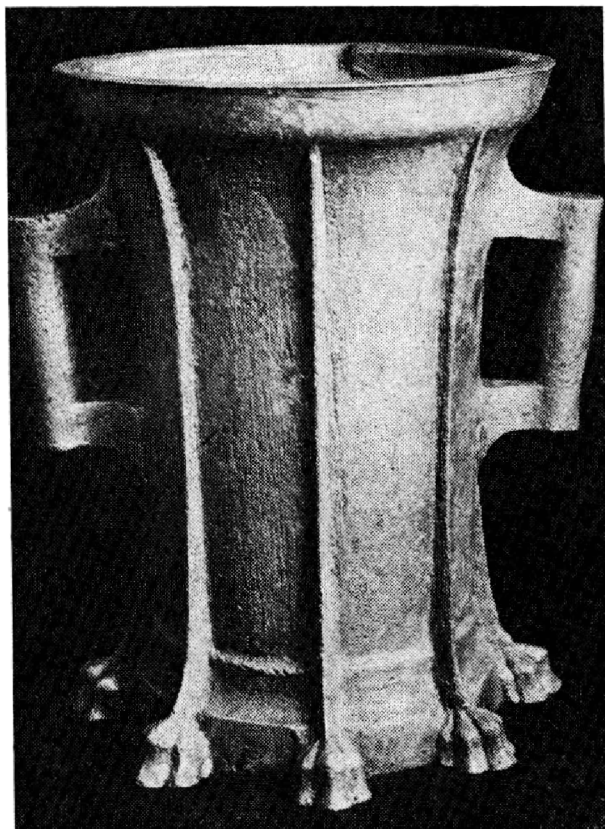
Obr. 11. Křivoklát hrad, okr. Rakovník. Dvůr při manském domě. Kachle s motivem Samsona zápasícího se lvem a gryfa z kamen jižní místnosti 2. patra domu. Foto J. Lebeda.

spodní část. V době požáru před ní stál velký čtyřkolový, plechovými puklicemi zdobený vůz, jehož kovové součásti byly in situ v úplnosti nalezeny (obr. 14). Nádvořím do krčku procházela druhá, dosud neznámá vstupní komunikace Křivoklátu Václava IV. Prostřednictvím severního a částí jižního ramene parkánu bylo odsud možno dosáhnout i vnitřního hradu, hlavní smysl tohoto nově zřízeného vstupu však nesporně spočíval v obsluze výzkumem odhaleného domu a svou roli jistě sehrála i možnost podstatně rychlejšího dosažení cesty podél Rakovnického potoka z areálu hradu.

Hodnotíme-li odkrytý komplex jako celek, je možno konstatovat, že je v soudobém kontextu srovnatelný se samostatnými hrady. V rámci organismu Křivokláta Václava IV. šlo o třetí palácovou stavbu (prvou představuje královský palác horního hradu, druhou purkrabský palác ve spodním nádvoří). Při úvahách o jejím účelu je nutno kromě této skutečnosti brát v úvahu především výmluvné svědectví nálezové situace. Z ní především vyplývá, že budova nesloužila běžným obytným účelům.

Je známo, že Křivoklát měl od 13. století velmi rozsáhlý a dokonalý manský systém. Jeho běžný i méně běžný provoz, např. nutnost místa ke konání různých akcí (např. soudů) si vyžádala existenci speciálních prostor. Ušlechtilí (služební) maňové se zde měli možnost scházet, mohli zde pobývat během služby na hradě, mít zde uloženy jak své písemnosti, tak především potřeby k výkonu služby i společenskému životu. O podobných prostorách a jejich vybavení na nejdůležitějších královských hradech víme velmi málo. Naše vědomosti se omezují v podstatě na Karlštejn (Sedláček 1934, 5), kde měli maňové velkou světnici se schránkami na výzbroj a výstroj v areálu purkrabského dvora. Pro interpretaci odkryté situace jako manského domu kromě charakteru inventáře postrádajícího např. předměty a vybavení k ženským činnostem (pochopitelně mimo přípravu jídla), svědčí především fakt uložení výzbrojních a výstrojních součástí v truhlách a jejich skladba. Evidentně se jedná o roz-

měrnější a nikoliv v běžném každodenním životě nošené zbraně a zbroj. Jde tedy o výbavu nezbytnou ke službě na hradě, kterou si mimo Křivoklát (mnohdy i v dosti velké vzdálenosti) bydlící man nepřinášel pokaždé s sebou. Do tohoto okruhu pochopitelně nenáležejí zbraně pobočné, které se běžně nosily a které ve spáleništi nalezeny nebyly. Značná exkluzivnost vybavení manského domu zároveň názorně ilustruje vysokou sociální úroveň křivoklátských manů, patřících nepochybně úměrně významu hradu k nejvýše postaveným v Čechách.



Obr. 12. Křivoklát hrad, okr. Rakovník. Dvůr při manském domě. Hmoždíř z kuchyně 2. patra jižní části domu. Foto J. Lebeda.

V rámci tohoto zcela předběžného sdělení bylo možno pouze letmo nastínit nesmírné nálezové bohatství zcela vyjímečné situace, umožňující v neobvyklé úplnosti poznat náplň, podobu a mechanismus provozu objektu náležejícího dosud velmi málo poznanému sociálnímu prostředí. Zásadní význam bude mít soubor nálezů po svém zpracování i pro poznání středověké hmotné kultury. Připomenout je nutno především jeho spolehlivé časové zařazení (\pm 1400 — 18. 3. 1422). Mnohé předměty (např. stolní a picí keramika, některé typy zbraní a zbroje atd.) mají přímo charakter unikátů, což platí kromě celku i zvláště o některých situacích (např. 4 celá kachlová kamna in situ, kompletní kovové součásti vozu in situ, pivovarské zařízení atd.). Ve své úplnosti bude moci manský dům poskytnout překvapivě plastickou historickou výpověď, možnosti jejíž hloubky na prahu zpracování zatím stále spíše jen tušíme. Vzhledem k tomu, že pravděpodobnost opakování tak dokonalé souhry příznivých okolností je minimálně velmi malá, půjde nesporně na dlouhou dobu o jeden ze základních souborů pro poznání hmotné kultury počátku 15. sto-



Obr. 13. Křivoklát hrad, okr. Rakovník. Střední část dvora při manském domě. Foto K. Vlček.



Obr. 14. Křivoklát hrad, okr. Rakovník. Jižní část dvora při manském domě. Detail vypreparované spodní úrovně reliktu jedné z náprav vozu. Foto M. Vlček.

letí nejen českého hradu. Lze proto doufat, že se obrovský nálezový celek podaří v úplnosti zachovat (velmi komplikovaná je např. otázka zajištění konzervace tisíců žárem silně poškozených železných předmětů), odpovídajícím způsobem zpracovat a publikovat.

Literatura

- Benešovská, K.—Žižka, J. 1987: Křivoklát, Praha.
- Durdík, T. 1978: Archeologie k počátkům a podobě přemyslovského Křivoklátu. Výsledky první etapy výzkumu (1973-75) — Archäologische Untersuchungen zu Beginn und Baugestalt der Přemyslidenburg Křivoklát. Ergebnisse der ersten Grabungsetappe (1973-75). AR XXX, 304—320, 357—380.
- Durdík, T. 1979: Výzkum hradu Křivoklátu v souvislosti s jeho generální opravou (1973—1978) — Die Erforschung der Burg Křivoklát im Zusammenhang mit ihrer Wiederherstellung (1973—1978), AH 4, 105—112.
- Durdík, T. v tisku: Hrad Křivoklát ve světle archeologického výzkumu. Praha.
- Kočka, V. 1936: Dějiny Rakovníka. Rakovník.
- Menclová, D. 1976: České hrady 2. 2. vydání. Praha.
- Sedláček, A. 1934: Hrady, zámky a tvrze království českého 6. 2. vydání. Praha.
- Sedláček, A. 1935: Hrady, zámky a tvrze království českého 8. 2. vydání. Praha.
- Winter, Z. 1906: Dějiny řemesel a obchodu v Čechách ve XIV. a XV. století. Praha.

Zusammenfassung

Erforschung des Lehensmannshauses in Křivoklát (Vorbericht)

Im Rahmen der langfristigen systematischen Erforschung der staatlichen Burg Křivoklát wurde in den Jahren 1983—1987 praktisch der ganze Bereich des untergegangenen Lehensmannshauses auf dem Felsenvorsprung hinter dem Turm Huderka erforscht. Der Bau am Ende des aus dem Burgzwinger auslaufenden eingezäunten Halses entstand während des Burgumbaus unter dem König Václav IV. um 1400 und wurde am 18. 3. 1422 durch einen verheerenden Brand vernichtet. Durch ein glückliches Zusammenspiel von historischen Umständen wurde aus der Brandstätte nichts ausgegraben und die Lokalität blieb unverletzt. Die Bauüberreste wurden am Ende des 15. Jahrhunderts durch die Aufschüttung des Bollwerkkörpers überdeckt. Die Grabung legte eine unikat erhaltene Situation mit kompletter Objektausstattung frei. Das rechteckige Haus war in seinen gemauerten Konstruktionen zweiteilig, wobei der Nordteil durch den Turm gebildet wurde. Das Erdgeschoß des Südtells war, mit der Ausnahme einer kleinen viereckigen Stube, von Saalcharakter und erfüllte die Betriebsfunktion. Das niedriger gelegte Turmerdgeschoß behauste eine kleine Bierbrauerei mit gefundener feuerfester Ausstattung und man fand dort rd. 150 kg verkohlte Rohstoffe. Im ersten Stockwerk gab es auf dem ganzen Grundriß 5 Räume (3 Trennwände waren aus Holz), die mit 3 Kachelöfen geheizt und künstlerisch geschmackvoll eingerichtet waren. Die wichtigsten Möbelstücke stellten verschiedene Truhen dar, die vor allem Waffen, Rüstzeug und Reiterausrüstung einerseits und luxuriöse Tisch- und besonders Trinkkeramik andererseits beinhalteten. In dem gezimmerten 2. Stockwerk des Südtells gab es wahrscheinlich zwei Räume. Der größere, mit Kachelofen aus reliefverzierten Frunkacheln geheizte Raum war ähnlich wie die Räume des 1. Stocks eingerichtet und beinhaltete wohl auch zwei Falkenbuden. Der kleinere Raum diente als Küche, in derer Ausstattung die Röstutensilien überwogen und die auch eine großen Bronzemörser beinhaltete. Über die genaue Form des 2. Turmstockwerks (und der oberen Ebenen) wissen wir mit Rücksicht auf ihre Vernichtung nicht Bescheid.

Die festgestellte, außergewöhnlich fundenreiche Situation ermöglicht es, in ungewöhnlicher Vollständigkeit den Inhalt, die Form und den Betriebsmechanismus des Objekt eines erhobenen Gesellschaftsmilieus kennenzulernen. Dieses große, zuverlässig in eine kurze Periode zu datierende Ensemble wird von entscheidender Bedeutung auch für die Kenntnis der mittelalterlichen materiellen Kultur des Anfangs des

15. Jahrhunderts sein. Neben dem unikatem Charakter der ganzen Situation sind manche Gegenstände (einige Waffentypen, z. B. der Lauf eines kleinen Handgewährs und Rüstung, z. B. Brigantine mittelmeeerischen Typs, Tisch- und Trinkkeramik usw.) sowie ganze Situationen (z. B. 4 vollständige Kachelöfen in situ mit den durch die Hitze gebrannten Verbindugselementen in situ, komplette Metallbestandteile eines prunkvollen Wagens in situ, Bierbrauereiausstattung usw.) ganz unikat. In seiner vereinzeltten Vollständigkeit wird das Lehensmannshaus eine überraschend plastische historische Aussage liefern können, derer Tiefe wird heute am Anfang der Verarbeitung nur ahnen. Weil die Wahrscheinlichkeit der Wiederholung eines so glücklichen Zusammenspiels aller Umstände minimal ist, wird es sich unbestritten für eine lange Zeit um ein der grundlegenden Ensembles für die Kenntnis der materiellen Kultur am Anfang des 15. Jahrhunderts handeln, und das nicht nur im Bezug auf tschechische Burgen. Man kann nur hoffen, daß es gelingt, den riesengroßen Fundbestand in seiner Vollständigkeit zu bewahren, zu verarbeiten und gebühlich veröffentlichen.

Bildlegenden

- Abb. 1. Burg Křivoklát, Bz. Rakovník. Übersicht der erforschten Flächen. Areal des Lehensmannshauses links unten. Zeichnung: J. Tájek.
- Abb. 2. Burg Křivoklát, Bz. Rakovník. Bollwerk und seine nächste Umgebung mit freigelegten Überresten des Lehensmannshauses. 1 — Mauerwerk des Lehensmannshauses und anliegender Fortifikationen (um 1400 ±), 2 — Mauerwerk des Vladislavschen Umbaus, 3 — subrecentes und recentes Mauerwerk, 4 — Mörtelboden des Baus im Halsraum vor dem Lehensmannshaus. Zeichnung: J. Tájek.
- Abb. 3. Burg Křivoklát, Bz. Rakovník. Interieur des versenkten Turmerdgeschosses des Lehensmannshauses vom Norden gesehen. Photo: K. Vlček.
- Abb. 4. Burg Křivoklát, Bz. Rakovník. Erdgeschoß des Turms des Lehensmannshauses. Große eiserne Pfanne in der Südecke des Raums. In ihrer Umgebung an der Wand verkohlte Getreide.
- Abb. 5. Burg Křivoklát, Bz. Rakovník. Hof des Lehensmannshauses, Beispiel eines Fensters romanischen Charakters, das in der Destruktion gefunden wurde. Photo: Autor.
- Abb. 6. Burg Křivoklát, Bz. Rakovník. Brandstätte des Südraums (1. Stockwerk) im Südteil des Lehensmannshauses. Rand des vernichteten Kachelofens. Das freigelegte Niveau entspricht in groben der Grenze des Sokels und des Aufsatzes, im Hintergrund Eisenbarren der Innenkonstruktion. Photo: Autor.
- Abb. 7. Burg Křivoklát, Bz. Rakovník. Brandstätte des Südraums (1. Stockwerk) im Südteil des Lehensmannshauses. Teil der Garnitur einer der Truhen. Photo: Autor.
- Abb. 8. Burg Křivoklát, Bz. Rakovník: Brandstätte des Ostraurms im 1. Stockwerk des Turms des Lehensmannshauses. Teil des Inhalts der Truhe, wo u. a. ein Schock Armbrustbolzen bewahrt wurden. Proto: Autor.
- Abb. 9. Burg Křivoklát, Bz. Rakovník. Brandstätte des Südraums (1. Stockwerk) im Südteil des Lehensmannshauses. Teil der Überreste einer Truhe in der Südecke des Raums. Im Vordergrund der Lauf eines kleinen Handgewehrs. Photo: Autor.
- Abb. 10. Burg Křivoklát, Bz. Rakovník. Hof des Lehensmannshauses. Teil der Oberfläche des vernichteten Ofens aus dem Südraum des 2. Stockwerks. Links ein Türband. Photo: Autor.
- Abb. 11. Burg Křivoklát, Bz. Rakovník. Hof des Lehensmannshauses. Kachel mit dem Motiv von Samson mit dem Löwen kämpfend und demjenigen eines Gryphen aus dem Ofen im Südraum des 2. Stockwerks des Hauses. Proto: J. Lebeda.
- Abb. 12. Burg Křivoklát, Bz. Rakovník. Mörser aus der Küche des 2. Stockwerks des Südteils des Hauses. Photo: J. Lebeda.
- Abb. 13. Burg Křivoklát, Bz. Rakovník. Mittlerer Teil des Hofes des Lehensmannshauses. Photo: K. Vlček.
- Abb. 14. Burg Křivoklát, Bz. Rakovník. Südteil des Hofes des Lehensmannshauses. Detail des freigelegten Unterniveaus der Überreste einer Wagenachse. Photo: M. Vlček.