

Skružný, Ludvík

Keramické dymníky zvané "kochy", "kozuby", "krby", "krbečky" a "sopouchy" v ikonografickém materiálu Chebského muzea v Chebu a ve sbírkových fondech českých a moravských muzeí

Archaeologia historica. 1991, vol. 16, iss. [1], pp. 305-321

Stable URL (handle): <https://hdl.handle.net/11222.digilib/139945>

Access Date: 16. 02. 2024

Version: 20220831

Terms of use: Digital Library of the Faculty of Arts, Masaryk University provides access to digitized documents strictly for personal use, unless otherwise specified.

Keramické dymníky zvané „kochy“, „kozuby“, „krby“, „krbečky“ a „sopouchy“ v ikonografickém materiálu Chebského muzea v Chebu a ve sbírkových fondech českých a moravských muzeí

LUDVÍK SKRUŽNÝ

Mezi nálezy získávanými českými, moravskými i slovenskými středověkými i novověkými archeology při výzkumech vesnických, městských i panských sídel různých sociálních vrstev jsou nezdědka zastoupeny i zlomky velkých i malých kuželovitých, nálevkovitých i válcovitých keramických výrobků, které jsou interpretovány jako trychtýře a lahvice, případně, pod vlivem nálezů B. Pétera v Budapešti (1984, 217–226), jako součásti destilačních přístrojů. Mnohé z těchto fragmentů mohou být i zbytky vykuřovadel, používaných včelaři od středověku,¹ jiné, větších rozměrů, jsme ochotni považovat za součásti destilačních přístrojů, i když mohou být odvaděči dýmu instalovanými původně nad otevřenými otopnými zařízeními nebo nad osvětlovacími tělesy.

Zmíněné odvaděče dýmu, kterým věnuji tento krátký materiálový příspěvek, mají v národopisné literatuře zpravidla nářečová označení „dymník“ (Frolec—Vařeka 1983, 54), „koch“ (Frolec—Vařeka 1983, 93), „kozub“ (Scheufler 1972, 46; Frolec—Vařeka 1983, 100), „krbeček“ (Frolec—Vařeka 1982, 101), „sopouch“ (Frolec—Vařeka 1983, 204), „závěsný krb“ (Frolec—Vařeka 1983, 263–264 s vyobrazením) nebo V. Scheuflerem (1966, 35, obr. 45; 1972, 32, 39, 46; 1975, 130, 414) vytvořený terminus technicus „komínový nástavec“, který pro označení vlastního lapače dýmu — dymníku není nejšťastněji zvolen a bude lépe používat ho pro označení nástavných částí, které byly pro místnost jak glezované, tak rezné (nejsou dosud nálezy doloženy, na Chebsku ani ikonografickým materiálem) pro podstřeší nejspíše jen rezné. Možno předpokládat, že nejen ve středověku, ale ještě dlouho i v novověku i po vydávání ohňových řádů a patentů (Skrůžný 1980, 235–236, pozn. 36), byla v podstřeší buď hned nad keramickým dymníkem, anebo nad komínovým nástavcem na dymník nasazeným, vybudována píčka (Frolec—Vařeka 1983, 160), která zmírňovala žár a bránila rozlétávání jisker v podstřeší.

Nejstarší dochované a datované keramické dymníky, které známe, byly vyrobeny v 90. letech 18. století, ale nelze vyloučit možnost, že se s nimi i v našich zemích setkáme již v období předbělohorském (např. nález z Jiřského náměstí Pražského hradu).

Ikonografický materiál uložený v Chebském muzeu v Chebu zobrazuje závěsné krby po celé 19. století.

Nejstarší vyobrazení nálevkovitých či trychtýřovitých „závěsných krbů“ nalezneme hned na čtveřici třebarevných akvarelových obrázků, které si nechal u nejmenovaného a dosud nezjištěného kreslíře vymalovat chebský magistrátní úředník a spisovatel Sebastian Grüner (1780—1864) jako ilustrace ke svému spisu „Über die ältesten Sitten und Gebräuche der Egerländer“, který napsal v roce 1825 na popud Johana Wolfganga Goetha. Setkáme se s nimi na obrazech „Tanec“, „Svatba“ a „Křtiny“ z cyklu obrazů ze života lidského. S. Grünerův spis vydal v roce 1901 chebský spisovatel a etnograf Alois John (1860—1931) a připojil k němu osm původních akvarelových obrázků.

Závěsné krby byly na původních akvarelech S. Grünerova ilustrátora umístěny vždy nad osvětlovacími koši (obr. 2 — Tanec a obr. 4 — Křtiny; Chebské muzeum v Chebu, citované vydání Grünerova spisu z roku 1901).



Obr. 1. Tanec v hostinci na Chebsku. Nesignovaný kvaš, pravděpodobně dílo G. J. Wolfa z roku 1898. Kachlová kamna se dvěma litinovými kamnovci a troubou se dvěma hrnký. Keramický zvonovitý závěsný krb drží dvojice viditelných železných esovitě profilovaných držáků, upevněných do záklop trámového záklopnového stropu na přesah. Ve „svatém koutě“, v hospodě netradičním, sedí dva hudebníci houslista a dudák. Chebské muzeum v Chebu inv. čís. O 478 (přír. čís. 78/73). Fotoreprodukce V. Srp.



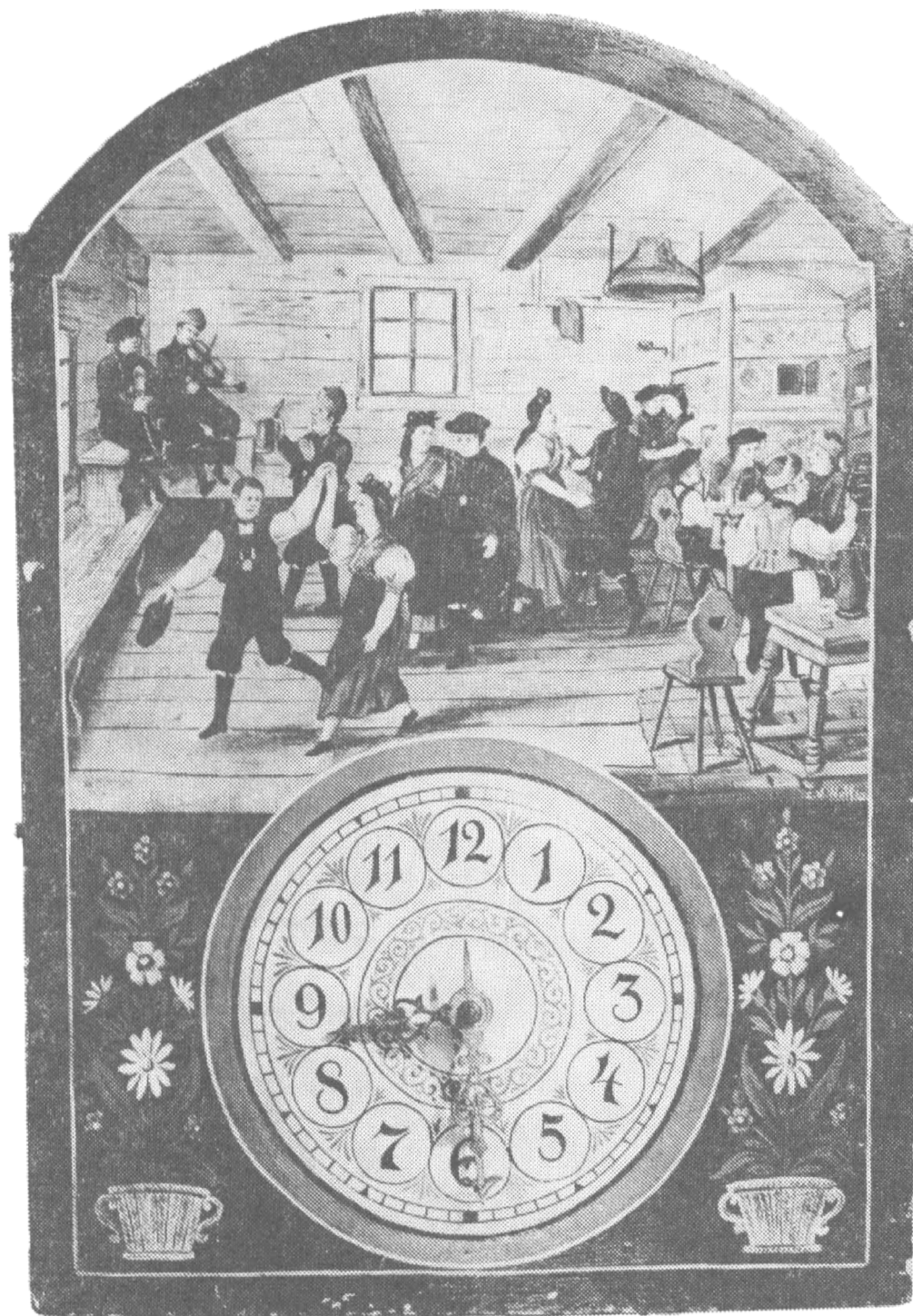
Obr. 2. Tanec v hostinci na Chebsku. Původní třibarevný akvarel neznámého umělce ilustrujícího spis Sebastiana Grünera (1780—1864) „Über die ältesten Sitten und Gebräuche der Egerländer“, který byl napsán na popud J. W. Goetha v roce 1825. V nároží dřevem obedněných kachlových kamen je upevněn železný osvětlovací koš a nad ním je dvěma viditelnými, esovitě profilovanými držáky upevněn keramický trychtřovitý závěsný krb ke stropu, který je řešen jako kazetový. Fotoreprodukce V. Srp. Chebské muzeum v Chebu.



Obr. 3. Křtiny na Chebsku. Nesignovaný kvaš, pravděpodobně dílo G. M. Wolfa z roku 1898. Na dřevěném rámovém obědní kachlových kamen je upevněn železný osvětlovací koš, nad kterým je dvěma železnými držáky přichycen do trámů trámového záklopového stropu na přesah, keramický zvonovitý závěsný krb. Chebské muzeum v Chebu inv. čís. O 540. Fotoreprodukce V. Srp.



Obr. 4. Křtiny na Chebsku. Původní tříbarevný akvarel neznámého umělce pro spis S. Grünera. Na dřevěném rámovém bednění kamen je upevněn železný osvětlovací koš, nad nímž je dvěma železnými držáky upevněn, do trámů trámového záklopového stropu na sraz, trychtýřovitý keramický závěsný krb. Fotoreprodukce V. Srpa. Chebské muzeum v Chebu.



Obr. 5. Přední strana hodin s jicím a hracím strojkem, uložených v Chebském muzeu v Chebu pod inv. čís. Ho 54. Ciferník hodin s květinami v květináčích po stranách a taneční scénou v hostinci na Chebsku nad ciferníkem. Malba G. M. Wolf z roku 1898. Foto V. Srp.

Obrázky byly mnohými známými i neznámými chebskými umělci překreslovány po celé 19. století, například G. M. Wolfem a signovány „Cop. im Jänner 1898 G. M. Wolf“ i nesignovány (obr. 1 a 3 resignovány).

G. M. Wolfem byla provedena malba na přední straně hodin s bicím a hracím strojkem (s varhanými píšťalami) na závaží z roku 1898 (obr. 5 a 6).

G. M. Wolf často vynechává detaily zachycené na původních akvarelech z roku 1825. Na obrázku „tanec“ (obr. 1) například nezobrazil osvětlovací koš v sále hospody a naopak v rohu místnosti, ve kterém sedí a hrají muzikanti, namaloval kříž s korpusem Krista a čtyři obrázky malované na skle, kterými se inspiroval na obraze „Svatba“. Ve společenské místnosti jakou je hospoda, byl svatý kout, situovaný v rohu protilehlém peci, raritou díla G. M. Wolfa.



Obr. 6. Detail přední strany závažových hodin s malbou na dřevě Tanec v hostinci na Chebsku, signovaný G. M. Wolf 98. Na dřevěném rámovém bednění kolem kachlových kamen je uchycen železný osvětlovací koš, nad nímž je upevněn keramický zvonovitý závěsný krb trojicí háků, z nichž je jeden zaražen do trámu a dva přichyceny do záklop záklopového stropu na sraz. Roh místnosti, ve kterém hrají hudebníci (opět dudák a houslista) není upraven jako „svatý kout“. Chebské muzeum v Chebu inv. čís. Ho 54. Foto V. Šrp.

Zmíněné čtyři obrazy ze života lidského — „Tanec“, „Svatba“, „Křtiny“ a „Po-hřeb“ — pojal do výzdoby svých polychromně glazovaných kamen pro hrad Loket ještě ve 40. letech 20. století i německý umělecký kamnář a sochař Willy Russ. Ležatá kachlová kamna na tuhá paliva stála na Lokti od roku 1941 do roku 1982, kdy byla rozebrána a zásluhou pracovníků Chebského muzea v Chebu uložena v jeho depozitá-řích² (Skružný 1989, 231, pozn. 1). Žel, mnoho Russových postav s vysokými reliéfy zdobených kachlů bylo při nešetrném bourání poškozeno, podobně jako reproduková-né kachle Svatba a Křtiny (obr. 7 a 8).

O závěsných držácích loučí (koších), do kterých bylo možno zasunovat vyschlé štípané nebo speciálními hoblíky hotovené louče ze dřeva březového, bukového, jedlo-vého i borového (Jeřábek 1957, 253; Frolec—Vařeka 1983, 264) píše ve svém díle Hodo-poricon v roce 1506 Johannes Butzbach. V Hodoporiconu vzpomíná na svůj pobyt v Čechách v 90. letech 15. století a uvádí (Butzbach 1928, 48; Dvořák 1975, 42): „jed-lového dřeva prosyceného pryskyřicí, kterého je tu hojnost, sedláci vesměs užívají také k svícení; rozštípou je na tenké louče a zažehnuté zastrkují v noci do držáku zavěšeného (na stropě) uprostřed jizby.“

Závěsný roštový loučník dokonalé kovářské práce máme doložen pro 13. století

v narušeném objektu I/53 na Hradištku-Sekance u Davle (Richter 1982, 17, 160, obr. 104a; Petrůň 1985, I/2, 670).

Národopisné analogie k závěsnému roštovému loučnicku z Hradištko-Sekanky nalezneme ještě v minulém století v Německu (Meringer 1891 a 1906), v Polsku, u východních Slovanů (Moszyński 1928, 588, obr. 495; 1967, 602, obr. 495) i u Slovanů jižních (Meringer 1899, 200, obr. 2; Moszyński 1928, 587, obr. 494; 1967, 601, obr. 494), kteří používali roštové loučnicku upevněné na dřevěných podstavcích. Roštové obdélníkové loučnicku s bočnicemi a tulejí, do které se vsunula a upevnila násada, používali při nočním rybolovu rybáři mogilevské gubernie (Zelenin 1927, 72, obr. 25).



Obr. 7. Reliéfní kachel s námětem svatby z kachlových kamen, vytvořených německým uměleckým kamnářem Willy Russem v roce 1941 pro hrad Loket. V roce 1982 byla kamna rozbořena a kachle uloženy v depozitáři Chebského muzea v Chebu. Umělec spojil osvětlovací koš se závěsným krbem v jeden celek pevněný na trámový strop, kladený na nosné trámy. Foto V. Srp.

Technicky méně dokonalé závěsné loučnicku s komole kuželovitým dymníkem (obr. 17:1 a 1a) uvádí z území Malopolska K. Moszyński (1929, 588, obr. 495). Dymník je tvořen plátnem nebo košem omazaným hlínou. D. Zelenin (1927, 281, obr. 226) má jednoduchý roštový loučnick z východoslovanského území, zavěšený cca 1 m pod dymníkem vytvořeným z vydlabaného kmene stromu (obr. 17:2 a 2a). Závěsný loučnick z Chodska (obr. 17:3 a 3a) publikoval prof. J. F. Hruška (1893, 651–653 s obr.) od něho pak Č. Zíbrt (1950, 31–32 s obr.).

Z Chebska jsou známy již zmiňované osvětlovací koše (Frolec—Vařeka 1983, 264 s obr.) reprodukované na obrázcích č. 2, 3, 4, 5, 6, 7 a 8, k nimž existují analogie v koších, kterých používali rybáři v mogilevské gubernii při nočních rybolovech. Koš byl opatřen tulejí, do níž byla vsunuta svislá násada, kterou pak rybáři zasunovali do otvoru na přídi lodi, případně do držáku upevněného na jiném místě lodi (Zelenin 1927, 72, obr. 25). V českém prostředí nalézáme k mogilevskému koši analogii v kovové osvětlovací „krabuši“, používané při nočním rybolovu ve Štědróníně. Krabuše je konstrukčně blízká chebským košům. Je upevněna na dlouhém železném trnu uchy-



Obr. 8. Reliéfní kachel s námětem křtiny z kachlových kamen Willyho Russe pro hrad Loket. I zde jsou osvětlovací koš a keramický krb spojeny v jeden celek. Foto V. Srp.

ceném na kratším dřevěném držadle, za které ji bylo možno buď držet v ruce, anebo ji zasunout do držáku na přídi, bocích nebo zádi lodi (Jihočeská vlastivěda, 1987, obrazová příloha). Štědrónínskou krabuši bylo možno použít i při osvětlování místnosti jako na Chebsku, jen s tím rozdílem, že ji bylo třeba zasunout do otvoru ve zdi nebo v tělese kachlových kamen.

Kromě keramických dymníků, které sestávají ze širokého těla mísovitého, polokulovitého nebo zvonovitého tvaru, zužujícího se válcovitý, případně komole kuželovitý komín nahoře zpravidla odsazený, aby na něj bylo možno nasadit komínový nástavec (obr. 9, 10, 11, 12). Můžeme se setkat i s keramickými dymníky ve tvaru komolého

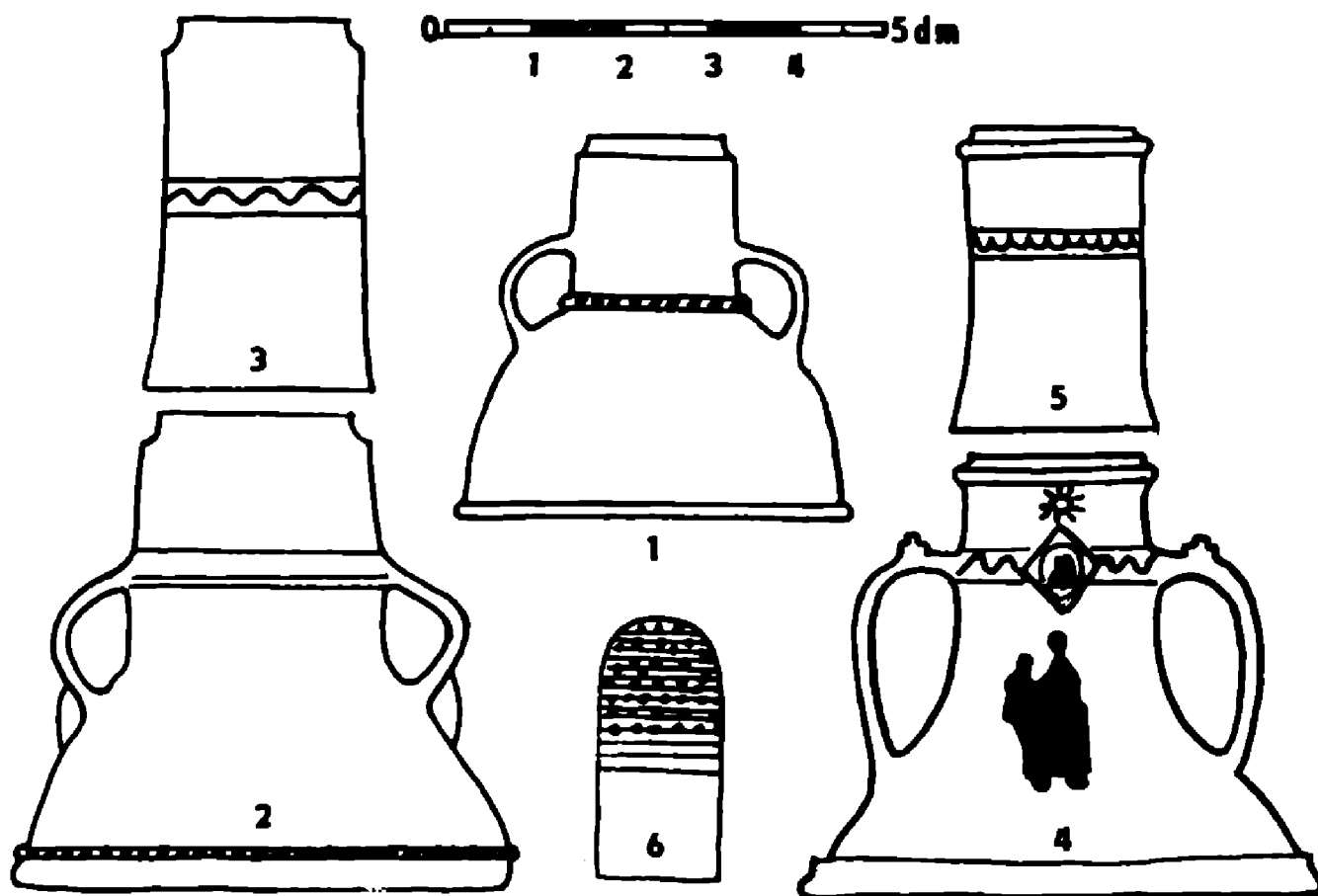
jehlanu (obr. 13), ale nelze vyloučit ani další tvary, kterými hrncíř napodobil dymníky pletené z proutí, orobince nebo slámy, bedněné z dřevěných desek atd.

Pro archeology je zajímavý i vrcholový komínový nástavec (obr. 9:6 a obr. 16), který bychom, nalezený jen ve zlomku, mohli interpretovat i jako vykuřovadlo nebo jako cedník.

Vrcholový komínový či dymníkový nástavec měl v podstřeší obydlí obdobnou funkci jako pícky, pécky, piecky (Frelec—Vařeka 1983, 160 s obr.) zmírňovat účinky žáru, ale především zachycovat jiskry, které by mohly zapálit doškem pošítou nebo šindelem pobitou střechu. Dým z podstřeší unikal do ovzduší skulinami v bednění, v krytině i speciálním otvorem ve štítu.

Upevnění keramických dymníků nad otopnými zařízeními nebo osvětlovacími tělesy bylo provedeno dvěma až třemi hákovitě ohnutými železy, jak vidíme na ikonografickém materiálu z Chebska (obr. 1 až 6), u dvouuchých dymníků (obr. 9, 10, 11, 12) buď hákovitými železy, anebo estetičtější působícími řetězy, případně zdobnými šňůrami nebo spletenými dráty či řemínky. Trychtýřovitý dymník uložený v Chebském muzeu v Chebu pod inv. čís. KP 1894 mohl být na povale pevně fixován pouze provlečením železné tyče dvěma protilehlými otvory pod vrcholem zúžené komínové části. Chebský dymník ve tvaru komolého jehlanu (obr. 13) mohl být upevněn rovněž jen háky.

Kromě chebského ikonografického materiálu máme k dispozici i dvě fotografie slovenských sopouchů na odvod kouře z otopných zařízení v Ožďanoch pri Poltári (okr. Rimavská Sobota), publikované J. Vydrou (1958, 107, 167). Jsou místní proveniencie 1. poloviny 19. století. První keramický dymník s reliéfním nalepovaným dekorem má válcovitou komínovou část a mísovitě tělo, lemované na obvodu výraznou



Obr. 9. Dvouuché keramické glazované dymníky „sopouchy“ trychtýřovitého tvaru (1, 2, 4), komínové nástavce (3, 5), uložené ve sbírkách Etnografického muzea Moravského zemského muzea v Brně pod inv. čís. 26 449, Km 279a, b a Km 253a, b. Samostatný vrcholový komínový nástavec z Chýnova na Táborsku (6). Kresba L. Skružný.



Obr. 10. Dvouuchý keramický tmavě hnědě glazovaný trychtýřovitý „sopouch“ s komínovým nástavcem z 1. poloviny 19. století. Etnografické muzeum Moravského zemského muzea v Brně inv. čís. 253a, b. Morava. Stálá expozice jmenovaného muzea. Foto L. Skružný. Archív ÚEF ČSAV Praha č. neg. 92 844.

Obr. 11. Dvouuchý keramický zeleně glazovaný trychtýřovitý „kozub“ s nalepovaným květinovým dekorem. Velké Meziříčí, 19. století Městské muzeum ve Velkém Meziříčí. Foto J. Brodská 1966. Archív ÚEF ČSAV Praha, č. neg. 35 573.

čtverhranou lištou. Druhý keramický sopouch sestává z komole jehlanovitého dymníku a dvou hranolových samostatných komínových nástavců, zdobených nalepovanými okraji.

Osobně se domnívám, že samostatný komínový nástavec se šoupětem, umožňujícím uzavření komínu po vyhřátí místnosti, lze právem spatřovat též v nálezu z Jiřského náměstí na Pražském hradě, který jeho nálezce Jaromír Žegklitz považuje za troubu na pečení. V době konání konference byl samostatný komínový nástavec vystaven v Paláci pánů z Kunštátu v Praze (ARÚ ČSAV, depozitář PH př. č. 3057, 3074 a 3274). Samostatný komínový nástavec je režný, 52,8 cm vysoký, při základně je oble čtvercový 23,8 × 23,8 cm a je opatřen drážkou pro šoupě. Směrem k vrcholu se zužuje v komolý kužel o \varnothing cca 17 cm (Brych – Stehlíková – Žegklitz 1990, 179, č. kat. 414, obr.).

Popisy keramických dymníků

Etnografické muzeum Moravského zemského muzea v Brně, inv. čís. 26 449 (staré IV A 69). Dnes bez zjištěné lokality a místa výroby.³

Dvouuchý keramický na povrchu tmavě hnědě glazovaný dymník trychtýřovitého tvaru, tvořený širokým mísovitým tělem zužujícím se ve válcovitý komín, ve vrcholové části odsazený tak, aby na něj bylo možno nasadit nástavný díl, který budeme nazývat keramickým komínovým nástavcem. Na rozhraní těla a komínu dymníku je zpevňující řetizek (cca 1,5 cm široké plastické žebro zdobené prstováním). Okraj základny dymníku je ovalen. Nad rozhraním těla a komínu dymníku se klenou dvě protilehlá masivní pásková ucha 5,5 m široká o síle 2,1 cm a výšce 13 cm (obr. 9:1). Rozměry: v. 44 cm,

max. \varnothing 44 cm; komín: v. 20 cm, \varnothing v místě odsazení 15,8 cm, pod odsazením 17,4 cm, nad řetízkem 20,2 cm.

Etnografické muzeum Moravského zemského muzea v Brně, inv. čís. Km 279a, b (staré IV A 68). Dnes bez zjištěné lokality a místa výroby.³

Velký dvouuchý keramický na povrchu světle zeleně glazovaný dymník trychtýřovitěho tvaru, tvořený širokým mísovitým tělem zužujícím se ve válcovitý komín, ve vrcholové části odsazený tak, aby na něj bylo možno nasadit samostatný komínový nástavec. Tělo dymníku je ve výši 4 až 5 cm nad základnou zpevněno a ozdobeno řetízkem. Dekor na komínu tvoří obvodové rýhy ve výši 10, 11 a 14 cm a nalepovaný letopočet 1797 (obr. 9:2). Nad rozhraním těla a komínu dymníku se klenou dvě protilehlá masivní pásková ucha 5,25 až 6,8 cm široká o síle 1,8 cm a výšce 14,5 cm. Rozměry: v. 55 cm, max. \varnothing 57,5 cm; komín: v. 29,5 cm, \varnothing v místě odsazení 22,2 cm, pod ním 25,9 cm.

K dymníku se dochoval i keramický kuželovitý světle zeleně glazovaný samostatný komínový nástavec, ozdobený ve výši 20 až 24 cm dvojicí obvodových rýh, mezi kterými je uzavřena nízká rytá vlnovka (obr. 9:3). Rozměry: v. 42 cm, \varnothing v místě odsazení 19,5 cm, pod ním 22,9 cm a při základně 26 cm.

Etnografické muzeum Moravského zemského muzea v Brně, inv. čís. Km 253a, b. Dnes bez zjištěné lokality a místa výroby.³ 1. polovina 19. století.

Velký dvouuchý keramický tmavě zeleně glazovaný sopouch trychtýřovitěho tvaru, tvořený širokým nízkým zvonovitým tělem zužujícím se až do kuželovitěho komínu, který je pod vrcholovou částí zbytněněn obvodovým žebrem a ve vrcholu odsazen tak, aby na něj bylo možno nasadit samostatný komínový nástavec. Povrch „sopouchu“ je zdoben rytým a nalepovaným dekorem. Na komínové části tvoří výzdobu dvě obvodové rýhy, mezi kterými je uzavřena nepravidelně rytá vlnovka. Rytou výzdobu na nepatrném úseku zakrývá nalepovaný dekor tvořený kosočtvercem rouškou — symbolickým veraikonem, ve kterém je, ve zdvojeném oválu, hlava Kristova. Na vrcholové hraně veraikonu je další drobný nalepovaný dekor — slunce s paprsky. Na rozhraní komínu a zvonovitěho těla dymníku je nalepena stojící Madona s Ježíškem na pravém předkloktí. Nad rozhraním těla a komínu dymníku se klenou dvě masivní pásková ucha 6,6 až 7,7 cm široká, 2,8–2,9 cm silná a 23 cm vysoká, opatřená ve vrcholových částech ještě pupíkovitým výčnělkem (obr. 9:4 a obr. 10). Rozměry: v. 50 cm, max. \varnothing v místě odsazení 19,5 cm, v místě žebra 24,4 cm, pod žebrem 21,4 cm.

K dymníku se dochoval samostatný keramický tmavě zeleně glazovaný komínový nástavec pod vrcholem zesílený obvodovým žebrem a ve vrcholu odsazený tak, aby na něj bylo možno nasadit další díl komínového nástavce. Ve výši 19,5 cm a 22 cm jsou dvě ryté obvodové rýhy, mezi kterými je uzavřena girlanda (obr. 9:5 a obr. 10). Rozměry: v. 33,5 cm, \varnothing základny 23,5 cm, vrcholu v místě odsazení 17,7 cm, v místě vývalku 21,8 cm a pod ním 19,8 cm.

Městské muzeum ve Velkém Meziříčí.
Velké Meziříčí, 19. století.

Dvouuchý keramický zeleně glazovaný „kozub“ trychtýřovitěho tvaru, tvořený zvonovitým tělem zužujícím se do válcovitěho komínu, ve vrcholové části odsazeného tak, aby na něj bylo možno nasadit samostatný komínový nástavec. Dymník je při spodním okraji a na rozhraní těla a komínu zdoben plastickým nalepovaným květinovým dekorem, majícím, obdobně jako plastická žebra pod odsazením vrcholové části, kromě funkce estetické i funkci zpevňující. Mezi trojicí plastických žeber jsou dva pásy nalepovaných dekorů, v horním kruhové terčiky, ve spodním kruhové terčiky se středovými výčnělky (obr. 11). Rozměry: v. 58 cm, max. \varnothing 62 cm, \varnothing komínu 23,5 cm.

Na komínu je nalepena dvojice protilehlých páskových uch (jedno je uraženo) s baňkovým výčnělkem v místě horního napojení ucha.

Městské muzeum v Telči (pobočka Muzea Vysočiny v Jihlavě), inv. čís. A 97.

Telečsko. 19. století.

Dvouuchý keramický zeleně glazovaný dymník trychtýřovitěho tvaru s tělem ve tvaru mísy zužující se ve válcovitý, ve vrcholu výrazně odsazený komín pro nasazení dílu samostatného komínového nástavce. Okraj je ovalen, nad základnou jsou dva



Obr. 12. Dvouuchý režný keramický trychtýřovitý dymník, zpevněný řetízkem, zdobený rytým dekorem s nalepovaným letopočtem 1798. Čechy. Národopisné muzeum Národního muzea v Praze inv. čís. 0—20. Foto J. Koloušek.

a na rozhraní těla a komínu dymníku je jeden zpevňující řetízek. Na ploše mezi řetízky je vyryt letopočet 1816. Na komínovou část jsou napojena dvě protilehlá pásková ucha. Rozměry: v. 66 cm, max. \varnothing 58 cm, \varnothing vrcholové části 18,5 cm.

Lit.: V. Scheufler 1966, 35, obr. 45; týž 1972, 46, tab. VII: 162, příloha 55.

Národopisné muzeum Národního muzea v Praze, inv. čís. 0—20.

Čechy bez bližšího určení, rok 1798.

Dvouuchý keramický režný slídou a pískem ostřený dymník trychtýřovitěho tvaru, sestávající ze širokého zvonovitěho těla, které se zužuje ve válcovitý, ve vrcholové části odsazený komín. Tělo je nad základnou zpevněno obvodovým řetízkem. Komínová část dymníku je zdobena dvojicí obvodových rýh a jednou samostatnou obvodovou rýhou a v prostoru mezi nimi nepravidelně rytou vlnovkou. Rytý dekor místy překrývají plastická ozdobná čísla letopočtu 1798 (V. Scheufler chybně uvedl 1790). Od ryté výzdoby směrem dolů k vrcholu zvonovitěho těla se klenou dvě protilehlá pásková prozhlabená ucha, ve spodní části zpevněná opěrákem z keramické hlíny (obr.

12). Rozměry: v. 60 cm, max. \varnothing 50 cm; komín: v. 24,8 cm, \varnothing v místě odsazení 18,8 cm, pod odsazením 20 cm.

Lit.: V. Scheufler 1975, 414.

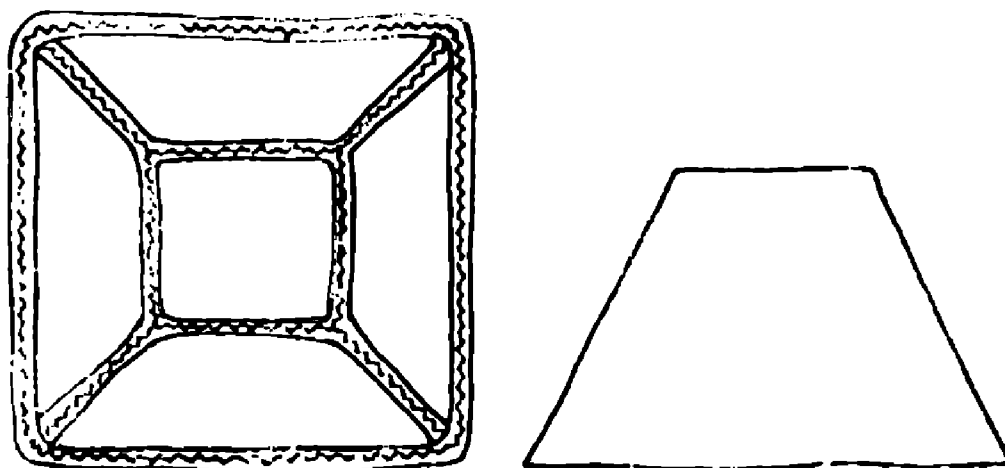
Chebské muzeum v Chebu i. č. KP 1833.

Cheb, konec 19. století.

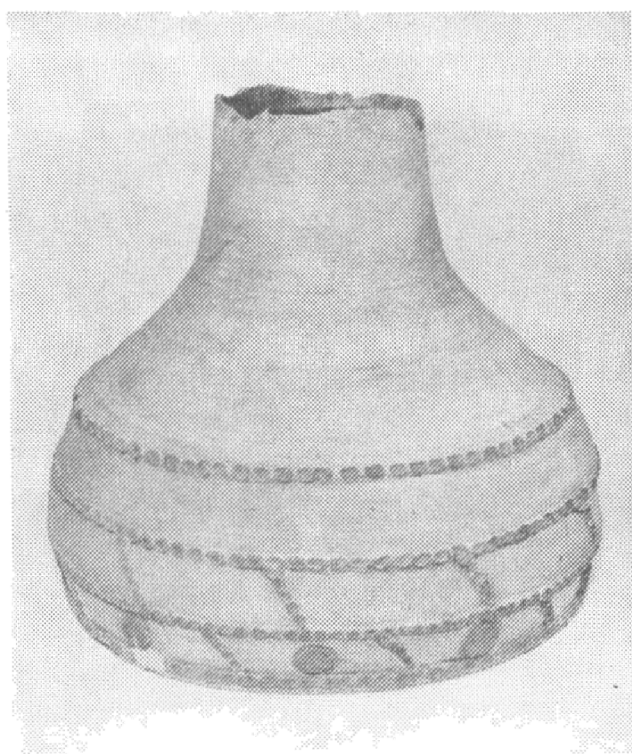
Keramický dymník ve tvaru komolého jehlanu se zpevňujícími žebry na obvodu základny, vrcholové části i v rozích jeho vnitřní strany. Žebra jsou zdobena jednoduchou rytou vlnovkou. Nad žebry při základně jsou dva protilehlé, kónicky se zužující otvory o \varnothing 1,8 až 2,1 cm (obr. 13), které pravděpodobně souvisejí s jejich upevněním ke stropu.

Chebské muzeum v Chebu, inv. čís. KP 1893.

Chebsko, 19. století.

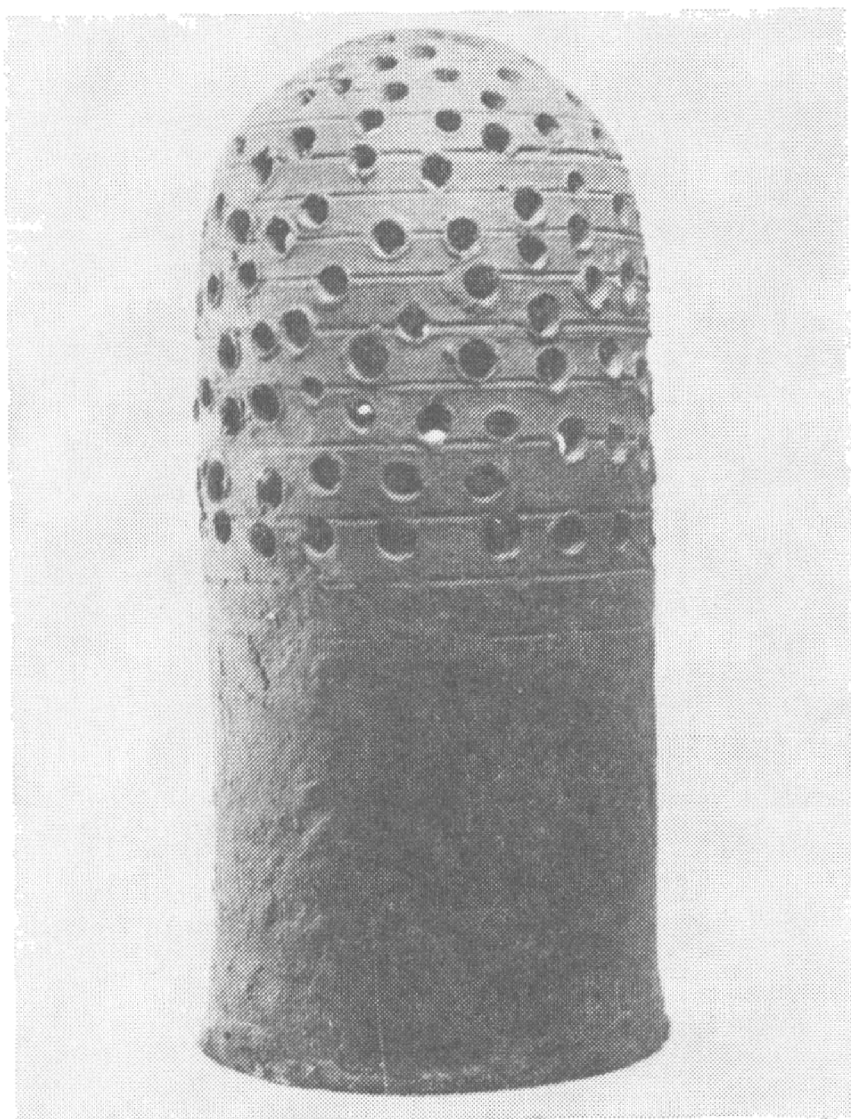


Obr. 13. Keramický dymník ve tvaru komolého jehlanu. Cheb, 19. století. Chebské muzeum v Chebu inv. čís. KP 1833. Kresba L. Skružný.



Obr. 14. Režný keramický bezuchý „sopouch“ trychtýřovitého tvaru se zvonovitým tělem a komole kuželovitým komínem. Chebsko, 19. století. Chebské muzeum v Chebu, inv. čís. KP 1894. Foto V. Srp.
Obr. 15. Režný keramický bezuchý dymník trychtýřovitého tvaru s polokulovitým tělem a komole kuželovitým komínem. Chebsko, 19. století. Chebské muzeum v Chebu, inv. čís. KP 1894. Foto V. Srp.

Bezuchý keramický „sopouch“ trychtýřovitého tvaru s nízkým kuželovitým komínem ve vrcholu poškozeným a zvonovitým tělem zpevněným čtyřmi obvodovými řetízky, z nichž je první nad obvodem základny, druhý nad ním a třetí a čtvrtý na maximální výduti. Prostory mezi prvním a druhým a druhým a třetím řetízkem jsou vyplněny rovněž plastickým dekorem tvořeným pásky řetízku skloněným zprava doleva tak, že vytvářejí kosodélníky vyplněné mezi prvním a druhým obvodovým řetízkem ještě kru-



Obr. 16. Vrcholový komínový nástavec. Chýnov na Táborsku. 19. století. Archiv ÚEF ČSA Praha, č. neg. 33 461. Foto St. Šulc 1960.

hovými terčíky. Terčíky a důlky po prstech v řetízku jsou obarveny červenou hlinkou (?). Obr. 14. Rozměry: v. 70 cm, \varnothing základny 77 cm, max. \varnothing 82 cm, \varnothing komínu 38 až 27,5 cm.

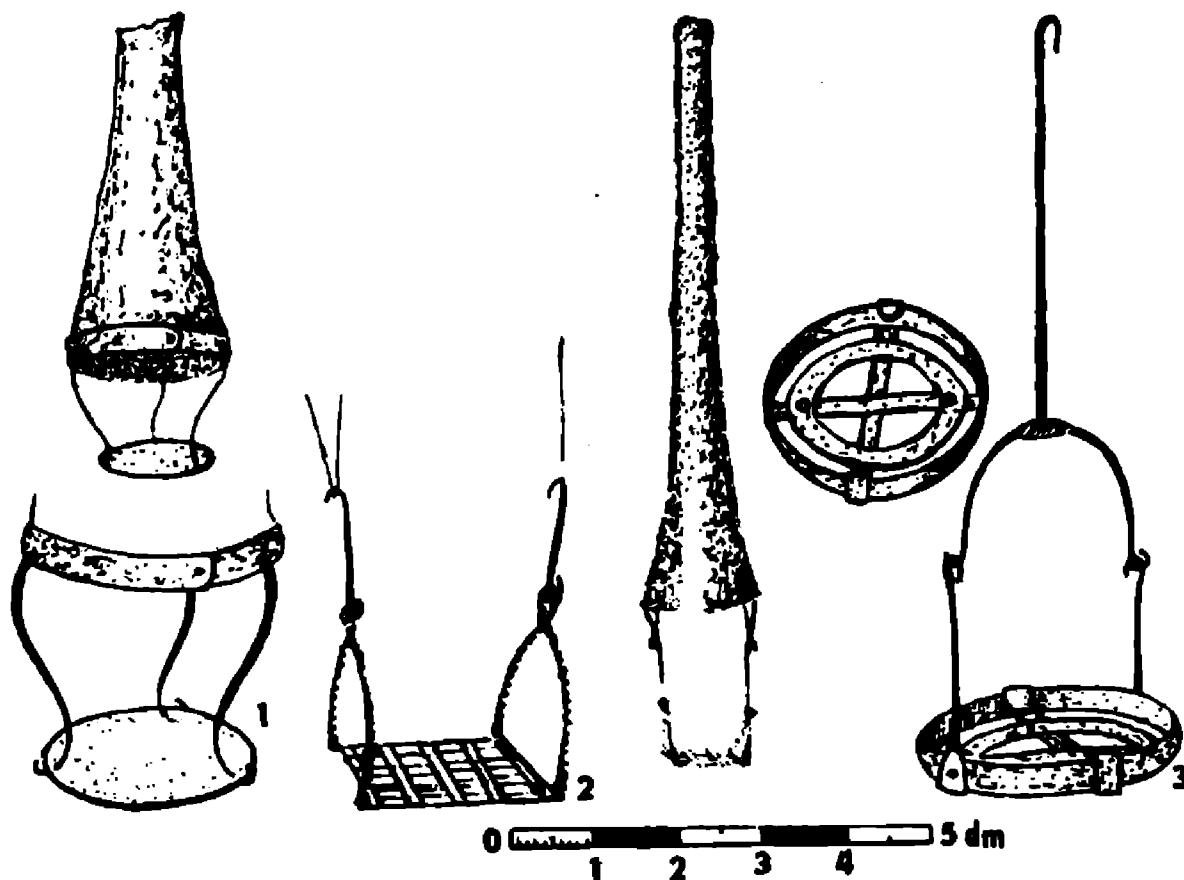
Chebské muzeum v Chebu, inv. čís. KP 1894.
Chebsko, 19. století.

Bezuchý keramický „sopouch“ trychtýřovitého tvaru s komolou kuželovitým komínem a polokulovitým tělem. Okraj těla je nad základnou zdoben obvodovým pásem kolkovaných kroužků s vepsanými křížky (solární symbol i tzv. boží požehnání), výše pásem nalepovaných kruhových terčíků a dvěma obvodovými řetízky, vzájemně propojenými úsečkami řetízků vytvářejících obvodovou klikatku. Ve vzdálenosti 3,3 cm

od vrcholu komínu dymníku jsou dva protilehlé kónicky se zužující otvory o \varnothing 15 až 21 mm. Na komínové části je velmi špatně viditelná rytá výzdoba, sestávající z dvojice obvodových rýh lemovaných na vnějších stranách vlnovkami. Rozměry: v. 71 cm, \varnothing základny 80 cm; komín: v. 34,5 cm, \varnothing 36 až 26,5 cm. Obr. 15.

Ve zrušeném muzeu v Chýnově na Táborsku byl pod inv. čís. 122 uložen vrcholový komínový nástavec.

Chýnov, 19. století.



Obr. 17. Různé typy závěsných loučníků a dymníků nad nimi. 1 — Závěsný loučník s dymníkem tvořeným plátnem nebo kořatinou omezanou hlinou. Podle K. Moszyňského (1929). 2 — Závěsný rožňový loučník s dymníkem vytvořeným z vyhláčeného nebo vydlabaného kmene. Podle D. Zelenina (1927). 3 — Závěsný loučník z Chodska. Podle J. F. Hrušky (1893) a Č. Zírta (1951). Kresba L. Skružného.

Keramický vrcholový komínový nástavec válcovitého tvaru kopulovitě zaklenutý, v horní polovině (ve výši 12,7, 14,2, 16,3, 18,3, 19,8, 21,5, 22,9, 24,2, 25,3, 26,3, 27,6, 28, 28,7, 29,3 cm) zdobený čtrnácti obvodovými rýhami a od výšky 15,18 cm až po kopuli nepravidelnými proraženými otvory a \varnothing od 5,5 do 11,1 mm. Rozměry: v. 30 cm, \varnothing základny 13 cm. Obr. 16 a 9:6.

Poznámky

- 1 Jim věnuji pozornost na příští konferenci archeologů středověku a obrazem i textem přiblížím tuto skupinu hrnčiny z kategorie dutého nádobí.
- 2 Za četné informace o ikonografickém materiálu uloženém v Chebském muzeu v Chebu a zajištění fotografií od pana Václava Srpa upřímně děkuji PhDr. Ivě Votroubkové, samostatné odborné pracovníci Chebského muzea v Chebu.
- 3 Za laskavé vyhledání informací týkajících se dymníků, evidovaných ve sbírkových fondech Moravského zemského muzea v Brně pod inv. čís. 26 446 (původní IV A 68 z 1. poloviny 19. století), inv. čís. Km 279a, b (původní IV A 69 z roku 1797) a inv. čís. Km 253a, b (z první poloviny 19. století), u nichž, žel, není zjištěl žádný jiný původ dymníků než moravský, upřímně děkuji PhDr. Aleně Kalinové, samostatné odborné pracovníci Etnografického muzea MZM v Brně.

Literatura

- BRYCH, V. – STEHLÍKOVÁ, D. – ŽEGKLITZ, J., 1990: Pražské kachle doby gotické a renesanční. Katalog výstavy. Praha – PÚSPPOP, 180 s.
- BUTZBACH, J., 1928: U kacířů v české zemi. Praha, zejména s. 48.
- DVOŘÁK, K., 1975: Humanistická etnografie Čech. Johannes Butzbach a jeho Hodoporicon. Praha – Univerzita Karlova 114 s.
- FROLEC, V. – VAŘEKA, J., 1983: Lidová architektura. Encyklopedie. Praha – SNTL, Bratislava – Alfa, 360 s.
- HRUŠKA, J. F., 1893: Statek a chalupa na Chodsku. Český lid II, s. 44–53, 153–158, 566–575, 645–655, zejména 651–653.
- JEŘÁBEK, R., 1957: Zaniklé způsoby rozněcování ohně a osvětlování obydlí na Valašsku. Český lid 44, s. 252–258.
- JIHOČESKÁ VLASTIVĚDA 1987: Jihočeská vlastivěda. Řada A. Národopis. Plzeň–Stráž 257 s.
- MERINGER, R., 1891: Das Bauernhaus und dessen Einrichtung. Mitteilungen der Anthropologischen Gesellschaft in Wien XXI, s. 101–152, zejména 149 a násl.
- 1899: Pučna kuča u Bosni i Hercegovini. Glasnik zemaljskog muzeja u Bosni i Hercegovini XI, zejména s. 200, obr. 2.
- 1906: Das deutsche Haus und sein Hausrat. Leipzig, zejména s. 42, obr. 59.
- MOSZYŃSKI, K., 1928: Kultura ludowa Słowian I. Kultura materialna. Krakow, 710 s., zejména s. 588, obr. 495 (1. vydání).
- 1967: Kultura ludowa Słowian I. Kultura materialna. Warszawa, 752 s., zejména s. 602, obr. 495 (2. vydání).
- PÉTER, B., 1984: Egy XIV. századi desztilláló készülek a királyi palota északi előndvarán folyó ásatások anyagából. Budapest Régiségi XXVI, s. 217–226.
- PETŘAŇ, J. a kolektiv, 1985 I/2: Dějiny hmotné kultury I/2. Kultura každodenního života od 13. do 15. století. Praha – SPN, 999 s. a XVI tab., zejména 670.
- PLESSINGEROVÁ, A., 1962: Vývoj svícení a osvětlovacích zařízení ve slovanských obcích pod Javorníkem. Sborník Národního muzea, řada A, XVI, s. 164–183, 2 tab., 6 obr., zejména s. 166.
- RICHTER, M., 1982: Hradištko u Davle, městečko ostrovského kláštera. Praha – Academia, 320 s. a tab., zejména s. 17, 160 a obr. 104a.
- SCHEUFLER, V., 1966: Lidové hrnčířství v českých zemích. In: Lidová hrnčina v ČSSR. Kultura a tradice sv. 6. Práce Slovákého muzea – Uherské Hradiště, s. 7–37 a přílohy.
- 1972: Lidové hrnčířství v českých zemích. Praha – Academia, 224 s., a 96 příloh, zejména s. 46 a příloha 55.
- 1975: Katalog lidové keramiky (hrnčina, bělnina, kamenina, porcelán, kachlové zboží) ze sbírek národopisného oddělení Národního muzea v Praze. Praha – Národní muzeum, 415 s. a XX tab.
- SKRUŽNÝ, L., 1980: Několik poznámek k otázce vývoje a funkce pece ve slovanských, středověkých a novověkých objektech i mimo ně. AH 5, s. 221–242.
- 1989: Výstava Tradiční lidový interiér v Jihočeském muzeu v Českých Budějovicích. Muzejní a vlastivědná práce 27 (97), s. 230–232, zejména pozn. 1.
- VYDRA, J., 1958: Lidová architektúra na Slovensku. Bratislava – SAV.
- ZELÉNIN, D., 1927: Russische (Ostslavische) Volkskunde. Berlin und Leipzig, 424 s. a V tab., 1 mapa, zejména s. 75, 76, 280–281, obr. 25, 26 a 226.
- ZÍBRT, Č., 1950: Veselé chvíle v životě lidu českého. Praha-Vyšehrad, 630 s., zejména s. 31, 32.

Zusammenfassung

Keramische Rauchkammern, genannt „kochy“, „kozuby“ („Essen“), „krby“ („Kamine“), „krbečky“ („Kaminchen“) und „sopouchy“ („Rauchlöcher“) im ikonographischen Teil des Egerländischen Museums in Eger (tschechisch: Chebské muzeum v Chebu) und in den Sammlungen der böhmischen und mährischen Museen

In diesem materialbringenden Beitrag widmet der Autor seine Aufmerksamkeit einer nicht zahlreichen Gruppe von neuzeitigen keramischen Rauchkammern (Abb. 9: 1, 2, 4, Abb. 10, 11, 12, 13, 14 und 15), Schornsteinaufsätzen dazu (Abb. 9: 3 und 5, Abb. 10) sowie einem Schornsteinscheitelaufsatz (Abb. 9: 6 und Abb. 16), dessen Aufgabe war, die Glutwirkungen zu vermindern und das Funkensprühen unter dem mit Strohbindeln benähten oder mit Schindeln beschlagenen Dach zu verhindern. Die ältesten keramischen datierten Rauchkammern stammen aus den 90er Jahren des 18. Jahrhunderts (1797 und 1798), die jüngsten aus der Hälfte des 19. Jahrhunderts. Der Autor ist überzeugt, daß wir auf keramische Rauchkammern auch in der materiellen

Kultur des Mittelalters und der Neuzeit vor der Schlacht am Weißen Berg treffen können. Weiter befaßt sich der Autor mit dem ikonographischen Material, das im Museum in Cheb (Eger) aufbewahrt ist (Abb. 1–8). Er erwähnt auch den Fund eines rostförmigen Aufhängelichtspanträgers aus dem 13. Jahrhundert in Hradištko-Sekance bei Davle, weiter ethnographische Belege über Aufhängelichtspanträger aus deutschem, ost- und südslawischem Milieu (Abb. 17) sowie aus dem westböhmischem Chodenland. Er beschreibt einige der Funde, die in Museen in Böhmen und Mähren aufbewahrt sind.

Abbildungen:

- Abb. 1. Tanz im Gasthaus im Egerland. Unsignierte Guasch, wahrscheinlich ein Werk von G. J. Wolf aus dem Jahre 1898. Ein Kachelofen mit zwei Ofenkesseln und einer Röhre mit zwei Töpfen. Der keramische glockenförmige Hängekamin wird von einem Paar von sichtbaren s-förmigen Eisenträgern gehalten, die in den Fehlbodenfeldern zwischen den Balken der mit Übergriff gearbeiteten Fehlbodenbalkendecke eingefügt sind. In der in einem Gasthaus nicht herkömmlichen „heiligen Ecke“ sitzen zwei Musikanten – ein Geiger und ein Dudelsackpfeifer. Egerländisches Museum in Eger, Inventarnummer O 478 (Zugangsnummer 78/73). Fotoreproduktion V. Srp.
- Abb. 2. Tanz im Gasthaus im Egerland. Dreifarbiges Original-Aquarell von einem unbekanntem Künstler. Illustration zur Schrift Sebastian Grüners (1780–1864) „Über die ältesten Sitten und Gebräuche der Egerländer“, die auf Anlaß von J. W. Goethe im Jahre 1825 niedergeschrieben wurde. In der Ecke des Holzbelegten Ofens ist ein eiserner Beleuchtungskorb befestigt, und darüber ist mit zwei sichtbaren s-förmigen Hältern ein keramischer trichterförmiger Hängekamin an der Decke, die in Kassettenform ausgeführt ist, befestigt. Fotoreproduktion V. Srp. Egerländisches Museum in Eger.
- Abb. 3. Taufe im Egerland. Unsignierte Guasch, wahrscheinlich ein Werk von J. M. Wolf aus dem Jahre 1898. Auf der hölzernen Rahmenverschalung des Kachelofens ist ein eiserner Beleuchtungskorb befestigt, darüber ist mit zwei Eisenhältern ein keramischer glockenförmiger Hängekamin in die Balken der Fehlbodenbalkendecke auf Übergriff eingelassen. Egerländisches Museum in Eger. Fotoreproduktion V. Srp.
- Abb. 4. Taufe im Egerland. Dreifarbiges Original-Aquarell von einem unbekanntem Künstler für die Schrift S. Grüners. Auf der hölzernen Rahmenverschalung des Ofens ist ein eiserner Beleuchtungskorb befestigt, darüber ist mit zwei Eisenhältern ein keramischer trichterförmiger Hängekamin in die Balken der Fehlbodenbalkendecke auf Stoß befestigt. Fotoreproduktion V. Srp. Egerländisches Museum in Eger.
- Abb. 5. Vorderwand einer Uhr mit Schlag- und Spielwerk, aufbewahrt im Egerländischen Museum in Eger unter der Inventarnummer Ho 54. Zifferblatt mit Blumen in Blumentöpfen auf den Seiten und mit einer Tanzszene im egerländischen Gasthaus über dem Zifferblatt. Gemälde von G. M. Wolf aus dem Jahre 1898. Foto V. Srp.
- Abb. 6. Detail der Vorderwand einer Gewichtuhr mit einer Holzmalerei, die einen Tanz im Gasthaus im Egerland darstellt, signiert von G. M. Wolf 98. Auf der hölzernen Rahmenverschalung eines Kachelofens ist ein eiserner Beleuchtungskorb befestigt, darüber ist mit drei Haken ein keramischer glockenförmiger Hängekamin angebracht. Einer der Haken ist in einen Deckenbalken eingeschlagen, die zwei anderen sind in den Fehlbodenfelder der Fehlbodenbalkendecke auf Stoß eingelassen. Die Zimmerecke, wo die Musikanten spielen (wieder ein Geiger und ein Dudelsackpfeifer), ist nicht als „heilige Ecke“ eingerichtet. Egerländisches Museum in Eger, Inventarnummer Ho 54. Foto V. Srp.
- Abb. 7. Blattkachel mit Hochzeitsmotiv aus einem Kachelofen, den der deutsche Kunsthafter Willy Russe im Jahre 1941 für die Burg Loket hergestellt hat. Im Jahre 1982 wurde der Ofen abgebrochen, und die Kacheln wurden im Depositorium des Egerländischen Museum in Eger hinterlegt. Der Künstler setzte den Beleuchtungskorb mit dem Hängekamin in ein Ganzes zusammen und befestigte beides an die auf Tragbalken gelegte Balkendecke. Foto V. Srp.
- Abb. 8. Blattkachel mit Taufmotiv aus dem Kachelofen von Willy Russe für die Burg Loket. Auch hier sind der Beleuchtungskorb und der keramische Kamin zu einem Ganzen verbunden. Foto V. Srp.
- Abb. 9. Keramische glasierte glockenförmige Rauchkammern mit zwei Henkeln, sogenannt „sopouchy“ („Rauchlöcher“) (1, 2, 4), Schornsteinaufsätze (3, 5), aufbewahrt in den Sammlungen im Ethnographischen Museum des Mährischen Landesmuseums in Brünn (tschechisch Moravské zemské muzeum v Brně) unter den Inventarnummern 26 449, Km 279a, b und Km 253a, b. Selbstständiger Schornsteinscheitelaufsatz aus Chýnov bei Tábor (6). Zeichnung L. Skružný.
- Abb. 10. Keramisches dunkelbraun glasiertes trichterförmiges „Rauchloch“ („sopouch“) mit zwei Henkeln und mit eine. Schornsteinaufsatz aus der ersten Hälfte des 19. Jahrhunderts.

Ethnographisches Museum des Mährischen Landesmuseums in Brünn Inventarnummer 253a, b. Mähren. Ständige Exposition des genannten Museums. Foto L. Skružný. Archiv ÚEF ČSAV Praha. Nummer des Negativs 92 844.

- Abb. 11. Keramische grün glasierte trichterförmige „Esse“ („kozub“) mit aufgeklebtem Blumen-
dekor. Velké Meziříčí, 19. Jahrhundert. Stadtmuseum in Velké Meziříčí (Großmezi-
ritsch). Foto J. Brodská 1966. Archiv ÚEF ČSAV Praha, Nummer des Negativs 35 573.
- Abb. 12. Keramische nicht glasierte trichterförmige Rauchkammer mit zwei Henkeln, mit einer
Kette verfestigt, geziert mit gestochenem Dekor, mit aufgeklebter Jahreszahl 1798.
Böhmen, Ethnographisches Museum des Nationalmuseums in Prag (Národopisné mu-
zeum Národního muzea v Praze). Inventarnummer 0–20. Foto J. Koloušek.
- Abb. 13. Keramische Rauchkammer in Form eines Pyramidenstumpfs. Eger (Cheb), 19. Jahr-
hundert. Egerländisches Museum in Eger Inventarnummer KP 1833. Zeichnung L.
Skružný.
- Abb. 14. Keramische nicht glasierte Rauchkammer („sopouch“) ohne Henkeln, trichterförmig
mit glockenförmigem Körper und kegelstumpfigem Schornstein. Egerland, 19. Jahr-
hundert. Egerländisches Museum in Eger, Inventarnummer KP 1893. Foto V. Srp.
- Abb. 15. Keramische nicht glasierte trichterförmige Rauchkammer ohne Henkeln mit halbku-
gelförmigem Körper und kegelstumpfigem Schornstein. Egerland, 19. Jahrhundert.
Egerländisches Museum in Eger. Inventarnummer KP 1894. Foto V. Srp.
- Abb. 16. Schornsteinscheitelaufsatz. Chýnov bei Tábor. 19. Jahrhundert. Archiv ÚEF ČSAV
Praha. Nummer des Negativs 33 461. Foto St. Šulc 1960.
- Abb. 17. Verschiedene Typen von aufhängbaren Lichtspanträgern und darüber angebrachten
Rauchkammern. 1 – Aufhängelichtspanträger mit einer Korb- oder Leinwandrauch-
kammer, die mit Lehm beschmiert ist. Nach K. Moszyński (1929). 2 – Aufhängbarer
rostförmiger Lichtspanträger mit Rauchkammer, die aus einem ausgefaulten oder
ausgehölten Baumstamm hergestellt wurde. Nach D. Zelenin (1927). 3 – Aufhäng-
barer Lichtspanträger aus Egerland. Nach J. F. Hruška (1893) und Č. Zíbrt (1951).

