

Kohoutek, Jiří

**Drobné středověké fortifikace na Podřevnicku a jejich vztah ke kolonizačnímu procesu na jihovýchodní Moravě**

*Archaeologia historica*. 1993, vol. 18, iss. [1], pp. 167-179

Stable URL (handle): <https://hdl.handle.net/11222.digilib/140049>

Access Date: 16. 02. 2024

Version: 20220831

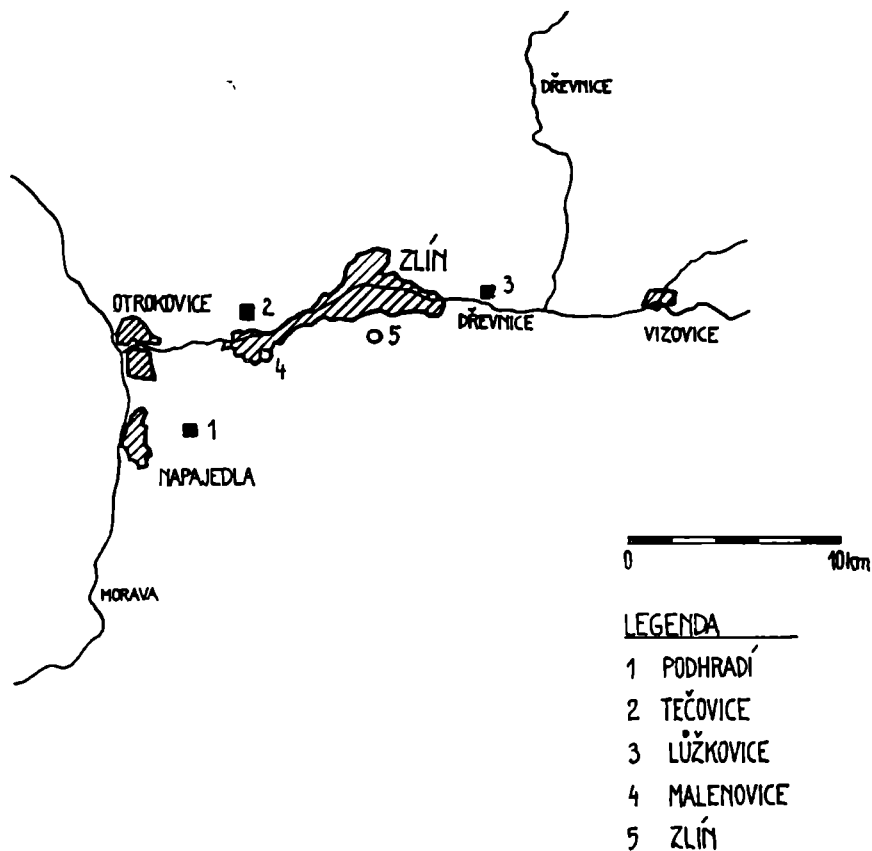
Terms of use: Digital Library of the Faculty of Arts, Masaryk University provides access to digitized documents strictly for personal use, unless otherwise specified.

# Drobné středověké fortifikace na Podřevnicku a jejich vztah ke kolonizačnímu procesu na jihovýchodní Moravě

JIŘÍ KOHOUTEK

Řeka Dřevnice zaujímá svým povodím západní část Zlínské vrchoviny náležející do geomorfologické oblasti Slovenskomoravských Karpat a tvoří tak víceméně její osu ve směru západ – východ. V okolí Zlína je její široké údolí lemováno po obou stranách hornatými pásky, o něco západněji se dostává již do široké roviny nejjihu části Hornomoravského úvalu (obr. 1).

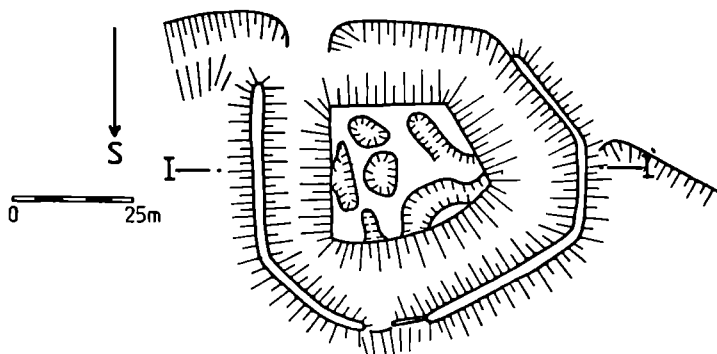
Oblast Podřevnicka, především pak dolní části povodí, vykazuje na základě archeologických pramenů nepřetržitou kontinuitu osídlení již od doby středohradištní (Stuchlík – Unger 1987, 276 – 289, 358 – 360) a i když z následujícího období je již archeologického materiálu méně, nelze pochybovat o existenci řady sídlišť trvalého charakteru v území podél toku Dřevnice již před započatím kolonizace v polovině



Obr. 1. Situační mapka Podřevnicka

13. století (Pokluda 1975, 12). Problematictější je otázka vzniku opevněných sídel a na základě nepřímých důkazů bude zřejmě nutné podmínit jejich existenci před polovinou 13. století, představy o stavbě opevněného srubu na vrchu „Hradištěk“ u Zlína v 11.–12. století bude nutné revidovat (Kohoutek 1992a).

Přibližně ve vzdálenosti 3 km jihovýchodním směrem od Otrokovic v širokém údolí mezi Komárovem a Pohořelicemi lze v terénu poblíž hospodářského dvora Leopoldov rozeznat pozůstatky tvrzště a zaniklé osady Podhradí (Nekuda—Unger 1981, 237). Zaniklé panské sídlo je vzdáleno asi 200 m východním směrem od pozdně-barokní stavby hřbitovního kostela sv. Jiljí, který stojí nepochybně na místě svého staršího předchůdce — původního kostela osady Podhradí a do své nynější podoby byl přestavěn kolem roku 1690 (Prasek 1883, 187). Vlastní jádro tvrže (motta) má v současné době tvar nepravidelného oválu o maximální délce kolem 33 m (nejkratší je jeho jižní strana, která dosahuje délky 26 m). Jádro tvrže je ze všech stran obeháno příkopem, dosud hlubokým přes 5 m a širokým kolem 18 m. Vně příkopu byl navršen val, který dosud dosahuje výšky přes 2 m. Na severní straně lokality je val poškozen vodní erozí, z jižní strany byl pak zcela zničen v důsledku zemědělských prací. Ke stavbě tvrže byla vybrána nevýrazná ostrožna, vybíhající ze svahu táhlého hřbetu náhorní planiny severním směrem do údolí potoka. Povrch jádra tvrzště je pokryt řadou recentních jam, svědčících o značném zájmu pseudoarcheologů. Přestože celkový charakter lokality svědčí spíše o tvrzi (např. nejsou zde stopy po předhradí), jedná se bezpochyby o lokalitu, která byla oním „hradem“, od něhož byl posléze odvozen samotný název osady Podhradí (obr. 2, 9).



Obr. 2. Celkový půdorys Podhradí (kreslil R. Vrla)

První písemná zpráva, vztahující se k samotné lokalitě, pochází z roku 1350, kdy Herbort z Podhradí předal celé panství svému synu Zdislavovi (ZDO I, 156). Možnost, že by tento Herbort byl totožný s Herbortem ze Zlína, uváděným v roce 1349 v držení zlínského statku, je značně nepravděpodobné a spíše se jedná o dvě rozdílné osoby. Podhradské zboží získal však záhy nato Konrád z Dobrotic, který je přenechal roku 1368 Radslavovi z Měnina. Panství tehdy zahrnovalo ves a tvrz Podhradí a čtyři další osady — Svojišice, Pohořelice, Pěnkov a Oldřichovice (ZDO I, 970). Nový držitel však získaný statek brzy prodal, a to Mikuláši z Malenovic (ZDO II, 49), příslušníku vladycké rodiny, která předtím roku 1350 ztratila svůj rodový majetek — nedaleké Malenovice, jichž využil posléze markrabě Jan Jindřich jako centra svých nových držav na jihovýchodní Moravě (Kohoutek 1985, 6). Rod vladýků z Malenovic držel Podhradí až do roku 1437, kdy jej získal další představitel drobné

šlechty Jindřich House z Krumsína. Panství již tehdy zahrnovalo tvrz a kostel v Podhradí a dále čtyři osedlé a jednu pustou osadu (ZDO X, 97). Z vladyckého rodu Malenovických, předchozích držitelů statku Podhradí, se do historie výrazněji zapsal pouze Mikšík z Malenovic a Podhradí, jehož pečeť lze nalézt na protestním listu českých a moravských pánů kostnickému koncilu proti Husovu upálení a který proslul neustálou ztrátou koní při „dlužném ležení“ v kroměřížských krčmách (PO I, 376). Po smrti nového majitele, Jindřicha Housete z Krumsína roku 1447 se táhl soudní spor o Podhradí mezi jeho potomky a Janem Kuželem ze Žeravic, který později (1464) celé panství získal. Tedy se však ve výčtu nabytých statků mluví již o „locum municionis“, tedy již o pusté tvrzi. O jejím zániku vypovídají také pozdější zprávy z let 1501 a 1508 (např. je místo tvrze označováno jen jako „kopec“), ze kterých je zároveň patrné těžké zpusťování celého podhradského panství za česko-uherských válek ve druhé polovině 15. století (ZDO II, 138, 162). Na základě rozboru těchto zpráv byl kladen zánik tvrze v Podhradí do doby kolem poloviny 15. století, snad za nějakého konfliktu mezi jednotlivými drobnými šlechtici (Pokluda 1985, 166).

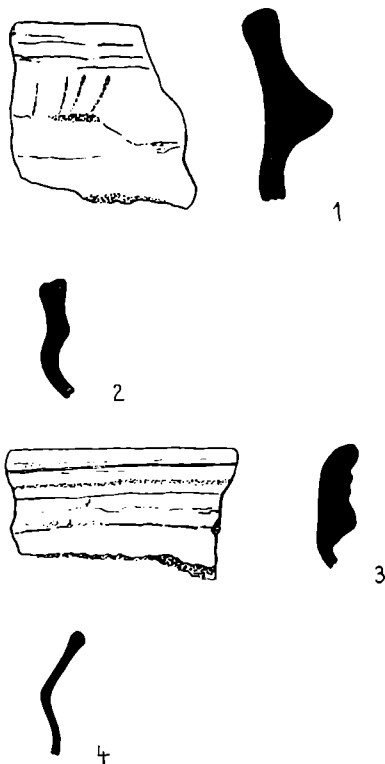
V roce 1992 proběhl na tvrzišti menší zjišťovací výzkum, spojený s intenzivním povrchovým sběrem. Sondáž prokázala násilný zánik lokality (výrazná požárová vrstva), ale v zánikovém horizontu tvrze byla zjištěna jednak keramika z konce 15. a počátku 16. století (zlomky loštické keramiky, oxidáčně vypáledná hrncina s různobarevnou glazurou apod.). Tento rozpor mezi písemnými zprávami a zjištěnou archeologickou situací lze vysvětlit jediné tak, že před zbudováním nového panského sídla v Pohořelících, kde je tvrz poprvé doložena až roku 1524, byla původní tvrz v Podhradí ještě stále funkční, i když samozřejmě nemohla hrát z obranného hlediska významnější roli a patrně již nepředstavovala funkci opěrného bodu (obr. 3, 10).

Dalším opevněným sídlem na levém břehu řeky Dřevnice byla tvrz v Malenovicích, uváděná v písemných pramenech poprvé a také naposled v roce 1356, při koupi Malenovic markrabětem Janem Jindřichem. Její poloha není známa, ale je velmi pravděpodobné, že stála v místech dnešního malenovického hradu (Kohoutek 1986, 215), neboť její lokalizování do míst stavby farního kostela sv. Mikuláše v Malenovicích je pouhou neověřenou hypotézou (Prasek 1883, 16).

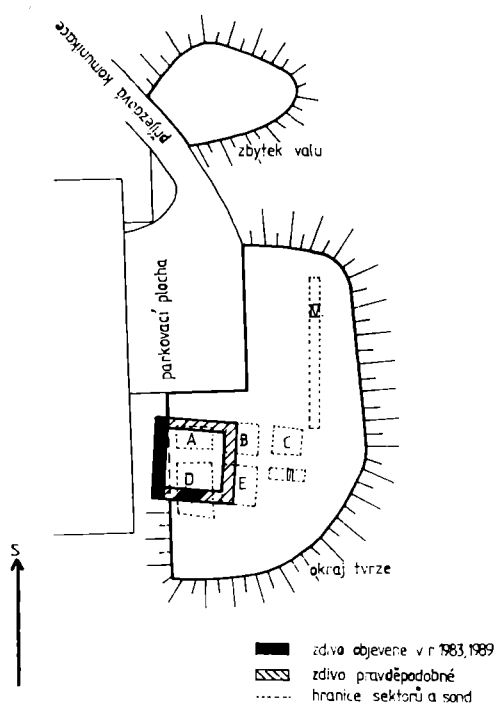
Obdobně problematickou je lokalizace opevněného feudálního sídla ve Zlíně, uváděného v písemných pramenech jako tvrz a pouze v jediném případě jako hrad („castrum“). S největší pravděpodobností ji však na základě nových poznatků můžeme zřejmě lokalizovat do polohy „Hradištěk“ u Zlína-Kudlova (Kohoutek 1992a, 12–23).

Na pravém břehu řeky Dřevnice na jejím dolním toku je lokalita „Hradištěk“ na katastru obce Tečovice, vzdálených od Malenovic ca 3 km severním směrem (Nekuda–Unger 1981, 285). Tvrz, o níž chybí jakékoli písemné zprávy, stávala na východní konci táhlého hřbetu, na němž také stojí jedna z nejstarších dochovaných památek zlínského regionu, kostel sv. Jakuba Většího. Na základě stavebně-historické analýzy byl postaven v šedesátých letech 13. století a na jeho stavbě, kde jsou ještě patrné románské prvky, se podílela stavební huť cisterciáckého kláštera z Velehradu.

Vlastní jádro tvrze tvořila motta téměř kvadratického půdorysu o rozměrech 28×25 m s poněkud vyvýšeným plató v severní části o rozměrech ca 23×10 m. Z jižní, západní a severní strany obepínal jádro tvrze příkop, který dosahoval hloubky kolem 5 až 6 m, z východní strany spadal svah motty příkrě do údolí Lhotského potoka. Před příkopem tvrz byl navršen mohutný val o šířce 6–7 m a dosahující ještě výšky až 3 m, jehož západní část však byla zničena v šedesátých letech tohoto století při rozšiřování areálu místního JZD.<sup>1</sup> V roce 1983 došlo na lokalitě k provedení zjišťovací sondáže, kdy zde byly zachyceny zbytky kamenných základů a část výrazné kulturní vrstvy. K dalšímu průzkumu tvrziště došlo až v roce 1989, kdy již byla jeho



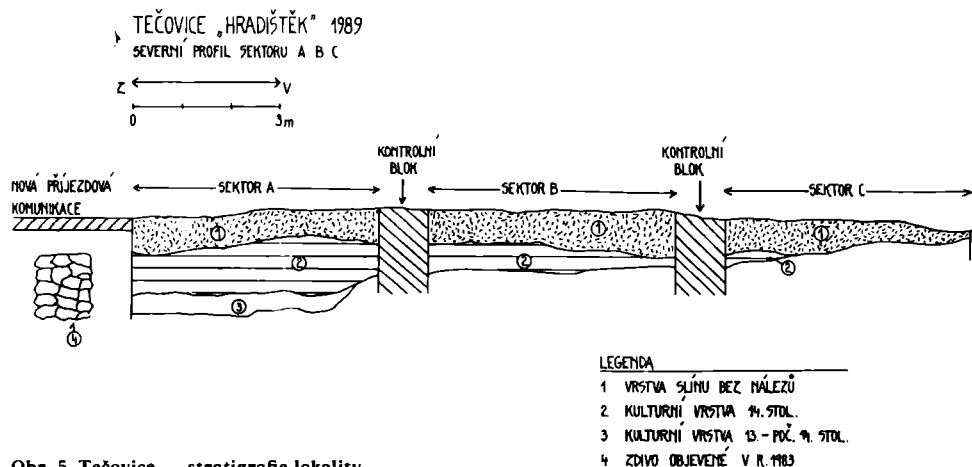
TEČOVICE „HRADIŠTĚK“



Obr. 4. Půdorys tvrze v Tečovicích (zaměřil ing. Koplík).

podstatná část zcela zničena a provedené stavební úpravy terénu dokonce znemožnily i navázat na předchozí sondáž, provedenou v roce 1983 (obr. 4, 11).

Výsledky sondáže v roce 1983 a provedeného záchranného výzkumu v roce 1983 alespoň částečným způsobem umožnily vytvoření představy o vzniku a následném vývoji této nešťastné lokality. Ve vzdálenosti 2 až 2,5 m od západního okraje vrcholové plošiny vlastního jádra tvrze byl zachycen základ zdiva z lomového kamene, kladeného na sucho bez použití malty a zpevněného pouze jílovitým výmazem. Objevené zdivo mělo šířku přes 1 m a uchovalo se do výšky 120 – 130 cm. Probíhalo podél západního okraje vrcholové plošiny ve směru sever – jih, a to v délce přes 11 m (na obou koncích však bylo značně poškozeno). Koruna zdiva byla zachycena v hloubce kolem 50 – 60 cm od povrchu terénu a v téže úrovni byla zjištěna kulturní vrstva, která pokračovala východním směrem od objeveného zdiva. Při dalším průzkumu v roce 1989 se zjistilo, že tato kulturní vrstva (2) pokračovala východním směrem až do vzdálenosti kolem 12 m. Pouze v sektoru A (obr. 5) překrývala starší vrstvu (Tečovice 3), která představovala nejstarší fázi osídlení lokality. Výplň této vrstvy tvořila zbytek zahloubeného objektu (zemnice ?) zhruba obdélníkovitého půdorysu o rozměrech ca 5 × 4 m. Při pokračování průzkumu byl také zjištěn další pozůstatek zděného základu

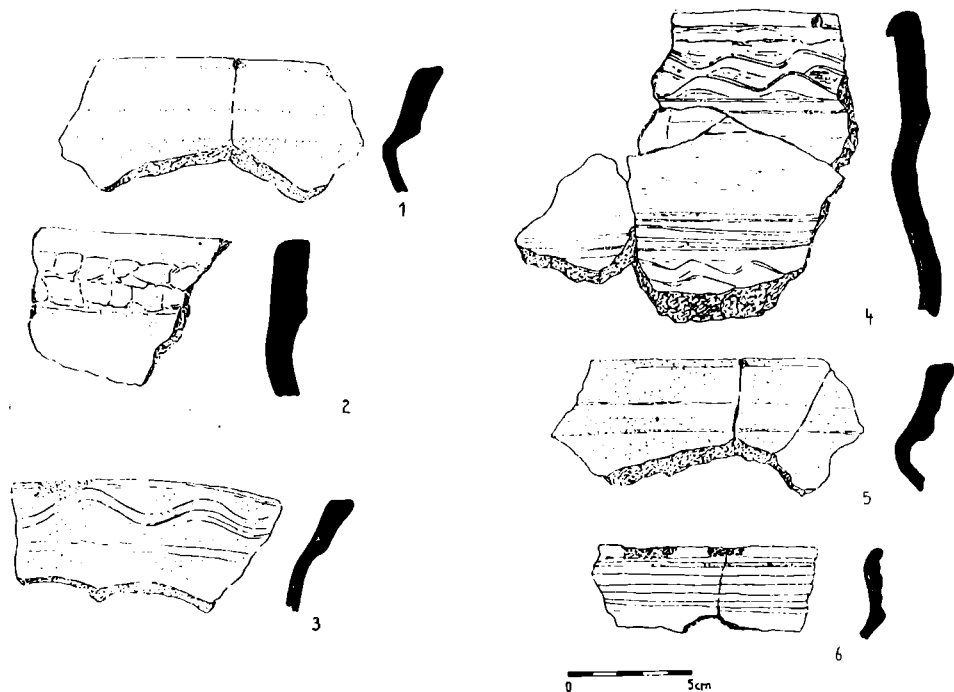


Obr. 5. Tečovice — stratigrafie lokality.

obdobných rozměrů, ovšem na jižní straně vlastního jádra tvrze, který se však v pozitivu uchoval jen fragmentárně. Nově objevené zdivo tak navazovalo v pravém úhlu na zeď, zachycenou již před šesti lety. Zjišťovací sondáže na zbylé ploše jádra tvrziště však přinesly jen vesměs negativní výsledky. Předběžně lze zjištěnou nálezovou situaci interpretovat následovně — objevené zbytky základového zdiva jsou zřejmě pozůstatkem základů věžovité stavby s obytnou funkcí. Půdorys stavby byl patrně čtvercový, přičemž na severní a východní straně se základové zdivo nedochovalo, na jižní jen částečně. Délka jedné strany objektu by pak nepřesahovala 12 m. Stopy po další zástavbě se na ploše jádra tvrze mimo tento objekt neprokázaly, stejně jako případná existence kamenné fortifikace na obvodu vlastního jádra. Horní část zmíněné věžovité stavby byla s největší pravděpodobností dřevěné konstrukce, na vnější straně opatřené hliněným nátěrem, jak pro to svědčí četné nálezy zuhelnatělých zbytků dřeva a mazanice v kulturní vrstvě. Tvrz v Tečovicích tak lze zařadit k typu s volně stojící věžovou stavbou, jednomu ze dvou základních typů menších vesnických feudálních sídel (Chotěboř 1982, 357).

Tečovice náleží mezi velmi staré osady, poprvé jsou zmiňovány v listině olomouckého biskupa Jindřicha Zdíka z roku 1141, avšak o tvrzi samotné nejsou v písemných pramenech žádné zprávy. Z dochovaných údajů je však zřejmé, že Tečovice vystupovaly v 1. pol. 14. století jako středisko menšího panství, které zahrnovalo šest osad (Tečovice, Otrokovice, Buňov, Lhotu, Louky a Březovou). Roku 1307 zde sídlil Buň (Bohun) z Tečovic (?), který zapsal své manželce věno na vsi Buňově (CDM VI, 7). Jejich tři synové — kněz Milíč, Racek a Buň však prodali roku 1350 tečovické panství Čenkovi z Bechyně, který téhož roku koupil sousední Malenovice pro své syny (ZDO I, 159) a po získání obou statků záhy poté markrabětem se centrum nově vytvořené enklávy přesunulo do Malenovic. Je nanejvýš pravděpodobné, že v osobě jednoho z bratrů — kněze Milíče, můžeme hledat známou historickou postavu — Jana Milíče z Kroměříže (Kaňák 1975, 12—14). Od poloviny 14. století pak již Tečovice vesměs sdílely osudy s malenovickým panstvím (obr. 6, 12).

Další lokalitou na pravém břehu řeky Dřevnice je tvrz v Lůžkovicích (dnes místní část Zlína). Lokalita se nachází východně od obce na nevýrazné ostrožně, vybíhající z táhlého hřbetu Zlínské vrchoviny. Ze západní a jižní strany byla poloha chráněna příkrými svahy spadajícími jednak do údolí Dřevnice, jedank do údolí Hvozdenského potoka. Ze samotného tvrziště se do současnosti mnoho nedochovalo. Dnes je pouze relativně dobře ještě patrné vlastní jádro tvrže o rozměrech ca 33 × 27 m, na němž je však nyní z větší části postaven rodinný dům. Kolem jádra tvrže jsou částečně patrné reliktu příkopu, dosud místy až 3 m hlubokého a širokého přes 8 m. Vně příkopu byl opět navršen val a s největší pravděpodobností kolem celého obvodu příkopu, který se však dochoval v torzálním stavu jen z východní strany. Z ostatních stran, především z jižní a západní strany, je zničen úplně, v těchto místech stojí další budovy a hospodářská stavení. Sondážní výzkum na lokalitě prováděl v roce 1940



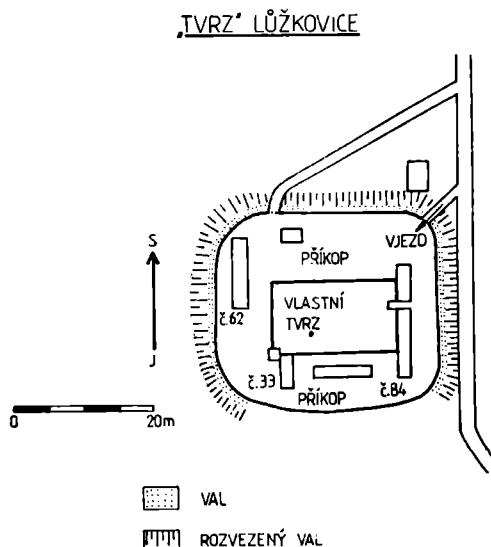
Obr. 6. Tečovice — výběr keramických nálezů (kreslila H. Maršiková).

místní vlastivědný pracovník Jaroslav Žíla, jehož výsledky byly naštěstí také stručnou formou publikovány (Žíla 1940, 14—17; 1941, 39—41). Z jeho popisu je patrné, že provedl částečný odkryv na plató vlastního jádra tvrze, kde našel jak železné předměty (hroty šípů, ostruha), tak i menší množství keramických fragmentů. Velké množství zlomků keramiky přinesl až jeho druhý výkop na severním valu (podle všech známek však spíše kopal v prostoru příkopu, řez valem zcela určitě neprováděl), kde bylo údajně nalezeno téměř 500 fragmentů keramiky spolu se zbytky mazanice<sup>2</sup> (obr. 7, 13).

Naprostá absence písemných zpráv o lůžkovické tvrzi samotné a jen zlomkovité údaje o lůžkovické obci ztěžují značnou měrou podchycení historického vývoje tohoto území. První písemná zmínka o Lůžkovicích je z roku 1407 (PO II, 218), kdy jsou jmenovány mezi příslušenstvím lukovského hradu. Jednalo se zřejmě o manský statek k Lukovu, jehož držitelem byl nějaký Mateška (Matěj), který o Lůžkovicích i psal, a to v letech 1408—1410 (PO I, 282, 365), i když v dalších pramenech vystupuje s predikátem „ze Želechovic“, sousední osady na druhém břehu řeky. Že byly Lůžkovice součástí lukovského panství potvrzuje i jejich intabulace Albrechte ze Šternberka a na Lukově v roce 1493 Adamovi ze Stříbra. Roku 1569 přešly již natrvalo k panství zlínskému (Hosák 1938, 377).

Z archeologického materiálu, získaného při výzkumu v Tečovicích, sondáži na Podhradí a ze staršího výzkumu J. Žíly v Lůžkovicích, naprosto jednoznačně převažuje keramika. Nejstarší horizont nálezů představuje nálezový soubor z Lůžkovic a nálezy ze spodní vrstvy v Tečovicích (vrstva Tečovice 3). Jedná se vesměs o kuchyňskou keramiku, která nese ještě všechny znaky mladohradištní tradice. Keramická hmota je jílovitá, s vysokým obsahem tuhy a s částečným přidáním slídy a šterku. Povrch keramiky je převážně pokryt červeno-hnědou a nebo tmavohnědou engobou. Typickým představitelem této skupiny keramiky jsou vzhůru vytažené okraje hrnců, tento typ nádoby zcela v typologické skladbě převládá, zdobené buď rýhovanou šroubovidí a nebo klikatku (obr. 6, č. 2, 4, 8, č. 1, 2, 6). Na podhrdlí nádob se objevují také pásy šikmých kapkovitých vpichů a nebo jejich kombinace (motiv střídavých pásů klikatky a vpichů). Jedná se o typickou skladbu pozdněhradištní složky, která je na východní Moravě zastoupena v průběhu první poloviny 13. století a jako doprovodný materiál doprovází vyspělejší keramickou produkci v druhé polovině 13. století. Podstatně chronologicky citlivější jsou nálezy ostruh (Lůžkovice, Tečovice) s typicky lomeným obloukem a krátkým trnem s otvorem pro kolečko. Jejich výskyt je převážně datován do druhé pol. 13. stol. (Hilczerówna 1956, 633; Ruttkay 1976, 350, obr. 8).

Další skupinou keramické produkce jsou nálezy z Podhradí a Tečovic (Tečovice vrstva 2). Jedná se o redukční hrncinu ze středně hrubého materiálu s nepatrnou příměsí slídy. Typologicky jsou zde zastoupeny hrnce, džbány, mísy, poklice a kahaný. Z výzdobných prvků převládá horizontální šroubovice (jak na okrajích, tak především na výduti), místy se objevuje jednoduchá vlnice. Ve variantách okrajů převládá



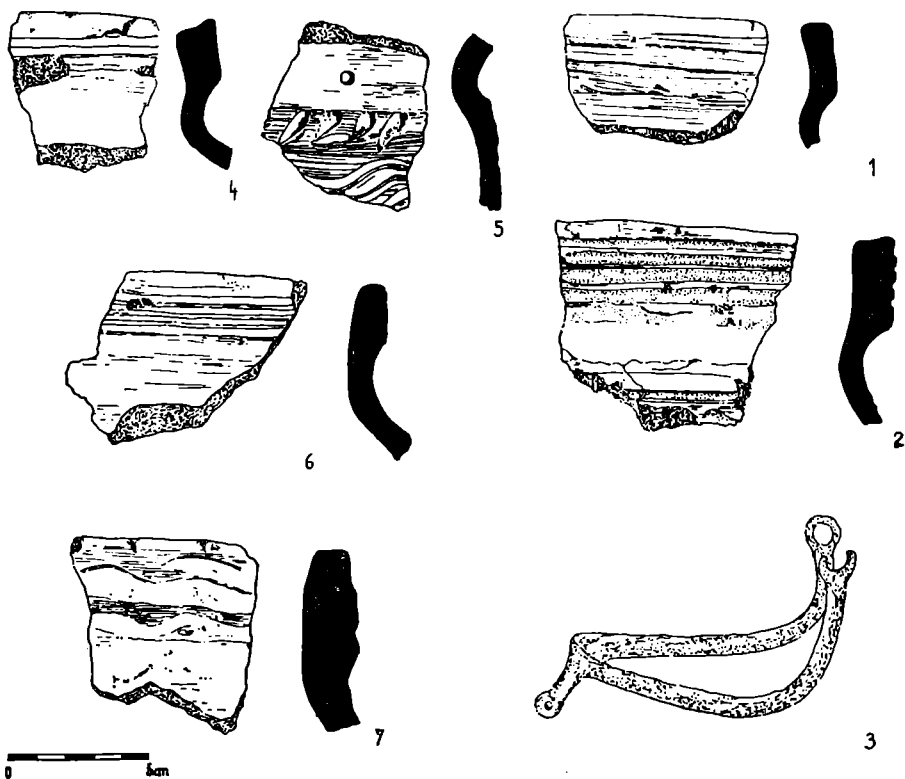
Obr. 7. Lůžkovice — půdorys tvrze (podle J. Žíly).



dají okraje vně vyhnuté a ve tvaru tzv. nepravého okruží (tab. č. 6, č. 1, 3, 5). Obdobnou keramiku lze ve východomoravském regionu sledovat od konce 13. po celé období 14. století.

Shrneme-li ve stručnosti nejdůležitější poznatky, získané při výzkumu uvedených lokalit, lze dospět k následujícím závěrům. Všechna tři opevněná sídla byla zbudována v relativně výrazné poloze (Tečovice a Podhradí na okraji terasy, u Lůžkovic se dá uvažovat o ostrožně) a jejich reliéf byl vytvořen úpravou terénu, přičemž jádro tvrze (motta) nebyla nasypána a materiál, získaný při hloubení příkopů byl použit jen k navršení okružních valů. Rozměry vlastního jádra jednotlivých lokalit jsou víceméně shodné — v případě Tečovic a Lůžkovic se jedná o pravouhlý půdorys, pouze u Podhradí se mohlo jednat o půdorys oválný). U Tečovic a patrně také i u Lůžkovic se s největší pravděpodobností jednalo o typ tvrze s volně stojící věžovitou stavbou (při průzkumu lůžkovické motty zachytil také J. Žíla zbytky kamenného zdiva, které nemohly být obvodovou hradbou podle jeho interpretace, ale spíše se jednalo o analogii s Tečovicemi). V případě Podhradí vzhledem k omezeným možnostem průzkumu je situace zatím nejasná.

Na základě získaného materiálu lze za nejstarší ze tří zkoumaných lokalit označit Lůžkovice, neboť zde nalezená keramika nese všechny shodné znaky s keramikou, získanou na dalších východomoravských lokalitách, Lukově, Brumově a Rýsově z doby kolem poloviny 13. století (Kohoutek 1986, 208—210; Kohoutek 1992b, s. 211). Tečovice podle archeologických nálezů z vrstvy 3 vznikly krátce po polovině 13. století a nepříliš reprezentativní soubor z Podhradí zatím neumožňuje přesnější dataci



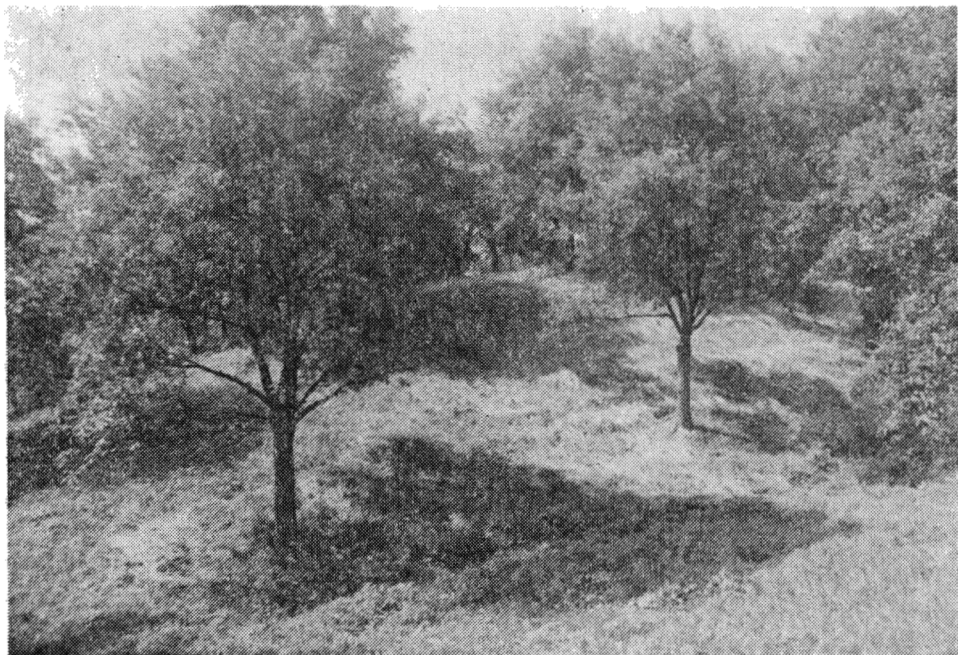
Obr. 8. Lůžkovice — výběr nálezů z tvrze (kreslila H. Maršíková).



**Obr. 9. Podhradí — celkový pohled na lokalitu od západu.**



**Obr. 10. Podhradí — jižní příkop a jádro tvrze.**



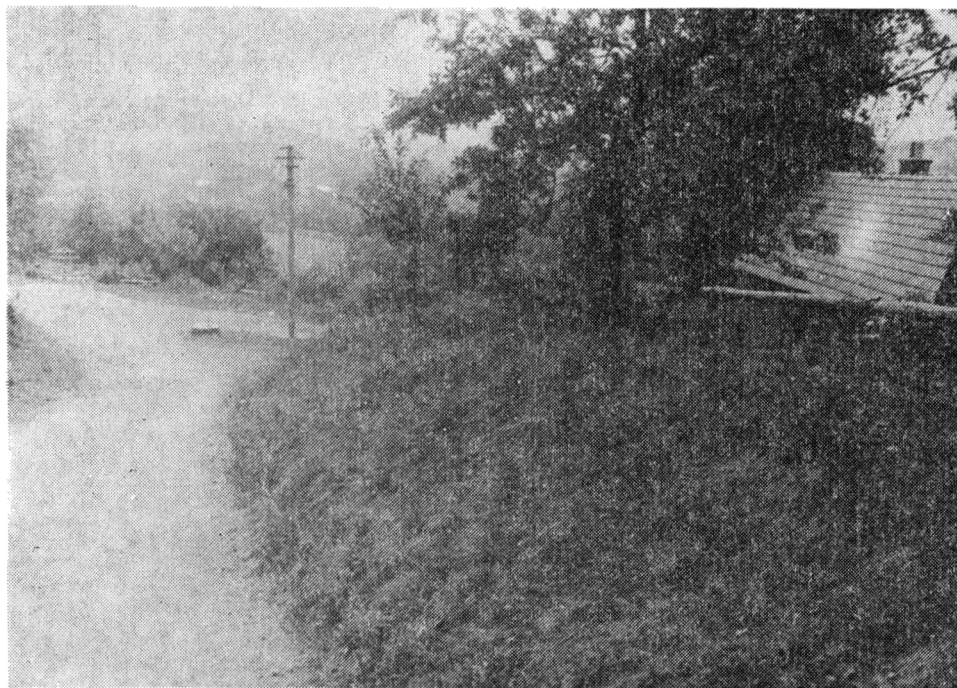
Obr. 11. Tečovice — vlastní jádro tvrže před zničením novostavbou (od ěihu).



Obr. 12. Tečovice — celkový pohled na výzkum v roce 1989, vpravo zbytek zděného základu věžové stavby.

vzniku tamějšího feudálního sídla, ale dá se předpokládat, že na konci 13. století zde již tvrz stála. Lůžkovice zanikly někdy na počátku 14. století, zánik tvrze v Tečovicích lze na základě získaných poznatků datovat na konec 14. století. Podhradí i přes zřejmě značné poškození lokality po pol. 15. století přetrvávalo a konečný zánik života na této tvrzi lze klást až někdy do průběhu 1. pol. 16. století.<sup>3</sup>

Jak již bylo uvedeno, lze v údolí Dřevnice pro dobu před polovinou 13. století počítat s existencí stálých sídlišť — na dolním toku Otrovice a Tečovice (připomínané roku 1141), na středním toku pak Želechovice, Zádveřice a Vizovice, které jsou spolu s Lípou uváděny ve falzu zakládací listiny cisterciáckého kláštera ve Vizovicích (rok 1261) a na základě nepřímých důkazů můžeme v této době počítat také s existencí Zlína a pravděpodobně také Slušovic. Počátky intenzivní kolonizace v oblasti Podřevnicka lze klást do doby kolem poloviny 13. století, především pak na jeho středním a horním toku. Území kolem středního toku tehdy, někdy před rokem 1249 získal Vilém z Hustopečí, horní část pak spadala pod správu kastelána královského hradu Brumova, Smila ze Strílek, který ji se souhlasem panovníka přenechal nově založenému klášteru ve Vizovicích. Podle všech známek byl právě horní a částečně i střední tok řeky hranicí mezi dvěma rozsáhlými oblastmi (provinciemi), spravovanými z jednotlivých královských hradů — samotné enklávy Hostýnských vrchů a přilehlého předhůří z Lukova (Kohoutek 1992b, s. 217) a jižního Valašska na rozvodí Dřevnice a Vlárky z Brumova. Poněkud problematictější je situace na dolním toku Dřevnice — skutečnost, že Otrokovice a Tečovice byly v první polovině 12. století součástí přerovského archipresbyteriátu by mohla eventuálně naznačovat, že toto území snad náleželo i před polovinou 13. století do majetkové sféry olomouckého biskupství, ale přímé důkazy pro tuto eventualitu nejsou. Intenzivní rozmach kolonizačního pro-



Obr. 13. Lůžkovice — východní val tvrze.

cesu, který nastal kolem poloviny 13. století (např. jen v rámci nově utvořeného zlínského panství vznikly např. Mladcová, Čepkov, Prštné aj., v rámci lukovského panství např. Marková, Držková, Vítová aj.) vedl nepochybně k rozpadu starých dominií s centry na královských hradech. V případě Lukova lze po polovině 13. století sledovat vznik menších panství, jejichž držitelé měli pravděpodobně k Lukovu manskou povinnost (Dobrotice, Žeranovice a zřejmě také Lůžkovice). Podobný případ lze sledovat také v rámci enklávy, spadající původně pod pravomoc královských kastelánů na Brumovském hradě (např. manské statky v Popově, Mirošově apod.). Složitější situace je v případě lokalit na dolním Podřevnicku, lze jen doufat, že plánovaný výzkum na Podhradí přinese nové poznatky k tomuto problému. Na základě historických údajů však lze v této oblasti pozorovat po dobu z konce 13. a první poloviny 14. století vytváření několika menších majetkových celků (Podhradí, Malenovice, Tečovice) a teprve pokus moravského markraběte Jana Jindřicha o získání určité protiváhy proti silící moci Šternberků zaznamenal zcelení jednotlivých roztržitých statků v jeden větší celek.

### Poznámky

- 1 Na konci roku 1982 byl předložen stavebnímu odboru tehdejšího ONV Gottwaldov plán na další rozšíření areálu tečovického JZD (tvrziště se tehdy nacházelo mimo něj) s tím, že v místech tvrze mělo být zbudováno nové mechanizační středisko. Přes zamítavé stanovisko muzea a odboru kultury ONV byl tento projekt schválen a dokonce podpořen stanoviskem odboru kultury KNV Brno, který dokonce vydal „znalecký“ posudek, v němž bylo tvrziště prohlášeno za přírodní útvar! Muzeum Zlín si vynutilo zjišťovací sondáž (byla provedena v lednu 1983), kdy byly objeveny základy zdíva věžovitě stavby a bylo rozhodnuto, že projekt bude změněn a tvrziště bude uchováno. Ke svému obrovskému překvapení však referent na jaře roku 1989 zjistil, že plánovaná stavba byla provedena a tvrz tak prakticky zničena. Teprve na zákrok ARÚ ČSAV Brno byl proveden dodatečný výzkum, který ale vzniklé škody již nemohl nahradit. Výstavbou mechanizačního střediska JZD tak byla zajisté důstojným způsobem oslavena památka Jana Miliče z Kroměříže, který se patrně na tečovické tvrzi (nyní již mechanizačním střediskem) narodil.
- 2 Většina nálezů z výzkumu J. Žily v Lůžkovicích, která byla tehdy uložena v muzeu ve Vizovicích, je dnes již, bohužel neznámá. Pouze malá část nálezů je uložena v depozitáři zlínského muzea na hradě v Malenovicích.
- 3 Podobný problém jako na Podhradí je i v případě konečného zániku původního feudálního sídla ve Zlíně v poloze „Hradištěk“. Glazovaná oxidačně vypalovaná hrncina z doby první poloviny 16. století byla nalezena i na této lokalitě, ačkoli v té době již muselo stát nové sídlo Tetourů z Tetova již v místech dnešní zámecké budovy (Kohoutek 1992, 12–22).

### Použité prameny a literatura

- CDM I–XV: Codex diplomaticus et epistolaris Moraviae, Brünn 1836–1903.  
 P I–VII: Libri citationum et sententiarum seu Knihy púhonné a nálezové I–VII (1374–1503), Brno 1872–1911 (PO – olomoucké púhony).  
 ZDO I–IV: Die Landtafel des Markgrafthums Mähren, cuda Olomucensis, Brno 1856, Moravské zemské desky, Kraj Olomoucký II, 1480–1566, Brno 1948.  
 HILCZEROVNA, Z., 1956: Ostrogi polskie z X–XIII wieku. Poznań.  
 HOSÁK, L., 1938: Historický místopis země moravskoslezské. Brno.  
 CHOTĚBOR, P., 1982: K situaci a stavební podobě vesnických sídel, ArchHist 7, Brno, s. 357 až 366.  
 KANÁK, M., 1975: Milič z Kroměříže. Praha.  
 KOHOUTEK, J., 1986: Výzkum středověkých hradů v oblasti Vizovických vrchů, ArchHist 11, s. 201–220.  
 KOHOUTEK, J., 1992a: Problematika vzniku a vývoje středověkého Zlína, Vlastivědný věstník moravský XLIV/1, s. 12–22.  
 KOHOUTEK, J., 1992b: Hrad Lukov – jeho geneze a význam ve fortifikační architektuře iv. Moravy, ArchHist 17, 205–223.  
 NEKUDA, V. – UNGER, J., 1981: Hrádky a tvrze na Moravě. Brno.

- POKLUDA, Z., 1975: Zlín a zlínské panství v období kolonizace, Zprávy Oblastního muzea v Gottwaldově 1–2, s. 11–19.
- POKLUDA, Z., 1985: Zámek v Pohořelících, Gottwaldovsko od minulosti k současnosti 7, 163–197.
- PRASEK, V., 1883: Paměti Malenovic a Pohořelic. Velké Meziříčí.
- STUČHLÍK, S. – UNGER, J., 1987: Osídlení Podřevnicka ve střední době hradištní, Archeologické rozhledy XXXIX, Praha, 276–289, 358–360.
- RUTTKAY, A., 1976: Waffen und Reiterausrüstung des 9. bis zur ersten Hälfte in der Slowakei (II). SIA XXIV-2, 245–395.
- ŽÍLA, J., 1940: Hradištní kultura v Lůžkovicích, Podřevnicko 2, 14–17, 39–41.

## Zusammenfassung

### **Kleine mittelalterliche Befestigungssitze auf dem Gebiet „Podřevnicko“ und ihre Beteiligung an dem Kolonisationsprozeß**

Im Tal des Flusses „Dřevnice“ kann man eine Kontinuität der Besiedlung von der mittel-slavisches Burgwallzeit verfolgen. In der Kolonisationszeit um die Hälfte des 13. Jhdts. entstanden in dieser Landschaft einige kleinere Festen, die neue Zentren der Kleinherrschaften bildeten.

Das erste Zentrum ist die Feste Podhradí bei Pohořelice. In den schriftlichen Quellen ist die Feste seit der Hälfte des 14. Jhdts. erwähnt. In der Hälfte des 15. Jhdts. erscheint schon als wüst. Die archäologischen Quellen sprechen für ihre Existenz am Ende des 13. Jhdts. Im Gelände ist von dieser Feste ein Graben und Außenwall geblieben.

Das zweite Zentrum war die Feste „Hradištěk“ in Tečovice bei Zlín. Die Reste der Feste wurden, vor einigen Jahren bei den Bauarbeiten zerstört. Man konnte nur feststellen, daß auf der Zentralfläche ein prismatischer Turm gestanden hat. Aus den archäologischen Funden kann man beurteilen, daß die Feste in den 60. Jahren entstanden ist. Sie war Sitz des Kleinadels aus Buňov. Aus dieser Familie stammte sehr wahrscheinlich berühmter Prediger Johann Milíč aus Kremsier.

Das dritte Zentrum war die Feste in Lůžkovice, heute ein Teil der Stadt Zlín. Diese Feste hat nur kurz existiert, von der Hälfte des 13. bis zum Anfang des 14. Jhdts.

Diese drei Festen hatten einige gemeinsame Merkmale. Es waren kleinere Herrrensitze mit einem Turmbau. Alle drei Festen standen direkt auf dem Terrainsniveau, auf einer Anhöhe oder Landzunge. Die Entstehung der Festen war mit der Kolonisationstätigkeit verbunden.

#### Abbildungen :

1. Situationskarte der Landschaft „Podřevnicko“.
2. Grundrißsituation von Podhradí. Gezeichnet von R. Vrla.
3. Auswahl der Funde von Podhradí. Gez. von H. Marsikova.
4. Grundriß der Feste in Tečovice.
5. Tečovice. Stratigraphie der Lokalität.
6. Tečovice. Auswahl der Funde.
7. Lůžkovice. Grundriß der Feste.
8. Lůžkovice. Auswahl der Funde von der Feste.
9. Podhradí. Gesamtanblick auf die Lokalität vom Westen.
10. Podhradí. Südgraben und Kern der Feste.
11. Tečovice. Kern der Feste vor der Zerstörung.
12. Tečovice. Gesamtanblick auf die Grabungsfläche im Jahr 1989. Rechts ein Rest der Grundmauer.
13. Lůžkovice. Ostgraben der Feste.

