

Kašička, František

Půdorysné změny struktury Starého Města pražského ve fázi gotiky

Archaeologia historica. 1993, vol. 18, iss. [1], pp. 255-262

Stable URL (handle): <https://hdl.handle.net/11222.digilib/140056>

Access Date: 16. 02. 2024

Version: 20220831

Terms of use: Digital Library of the Faculty of Arts, Masaryk University provides access to digitized documents strictly for personal use, unless otherwise specified.

C.

VÝZKUM MĚST

Půdorysné změny struktury Starého Města pražského ve fázi gotiky

FRANTIŠEK KAŠIČKA

Základního rozvrhu komunikací a prostorů Starého Města pražského si všímá téměř všechna mladší literatura zabývající se stavebně historickým vývojem Prahy. Zatímco uliční trasy jsou dosud jedním z nejstálejších komponentů této oblasti, hranice, tj. čáry, které tyto komunikační směry a jiné veřejné prostory vymezují a konkretizují, jsou již podstatně proměnlivější.

Sledování vývoje těchto hranic je úkol značně složitý s výsledky nutně do jisté míry hypotetickými.¹ V podstatě by šlo o podrobné studování stavební historie každého jednotlivého objektu města na základě archívního, stavebně historického a archeologického průzkumu. Tam, kde se realizovalo toto ideální spojení, jsou i dílčí závěry samozřejmě nejkomplexnější.

Základem studia vývoje a změn hranic staroměstské struktury muselo být vedle sledování dosti obsáhlé literatury k celku i detailu této oblasti — i hodnocení a rozbor některých pramenů, archívních plánů a ikonografie a konfrontace získaných informací v terénu. Zpracování ztěžuje především okolnost, že pro Prahu dosud chybí spolehlivé celkové zachycení historického místopisu, nehledě na to, že podrobnější archívni zprávy počínají pro Staré Město vesměs až kolem roku 1400, tj. v době, kdy zde byl vývoj středověkého půdorysu vcelku dokončen.

Dochovaná plánová dokumentace Starého Města je však ještě mladší, přitom přesnost detailu při rekonstrukci vývoje uličních stop lze postihnout vlastně až u polohopisného měření z let 1841—1842. Předcházející plány jsou v tomto směru cenné především pro konstatování změn. Stejně je tomu i u staršího obrazového materiálu počínaje známým dřevorytem J. Kozla a M. Peterle z r. 1562 (obr. 1, 2).

Množství studijního materiálu k dochovanému historickému stavebnímu fondu soustředil zejména bývalý Státní — dnes Specializovaný ústav pro rekonstrukce památkových měst a objektů (SÚRPMO). Skreslení slohově vyhodnocených objektů dnešní zástavby do bloků podává pestrou mozaiku, pro rekonstrukci vývoje uličních stop do jisté míry použitelnou.

Některé dochované románské domy a jejich fragmenty soustředěné zejména v oblasti Staroměstského náměstí reprezentují zatím jedny z nejstarších poznanych úseků uličních stop v Praze. Kromě těchto fragmentů a některých archeologických zjištění nám proměnlivé románské uliční čáry již převážně unikají.

Rozsáhlé úseky gotických hranic veřejných prostorů stabilizuje dosud množství dochovaných sklepů i dochovaná zástavba nad terénem (obr. 3). Středověká situace se však nezachovala intaktně zdaleka u všech historických staroměstských objektů — nalézáme mezi nimi řadu renesančních, barokních a klasicistních novostaveb, u nichž musíme často předpokládat posun či jinou změnu uliční stopy.

Zmiňovaná historická zástavba zůstala však dochována jen na jedné třetině plochy Starého Města. Na jeho zbývajícím větším díle hmotné pozůstatky starší zástavby téměř zcela zmizely. Zaniklé stavební čáry, ze kterých vyrůstala kompozice hmot a prostorů, známe proto jen ze starších plánů a ikonografie, případně z Langweilova modelu a starých fotografií. V této situaci již převážně chybí možnost konfrontace



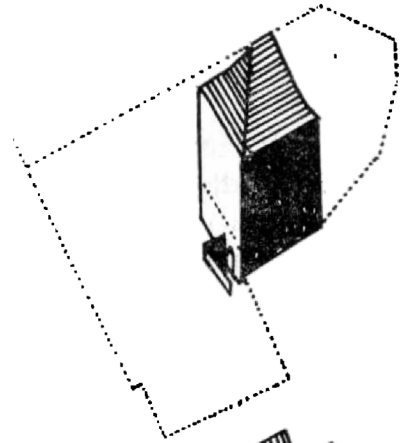
Obr. 1. Příklad podkladu pro studium vývoje uličních stop a zástavby Starého Města pražského — výsek z dřevorytu J. Kozla a M. Peterle z r. 1562 s pohledem na studovanou oblast.



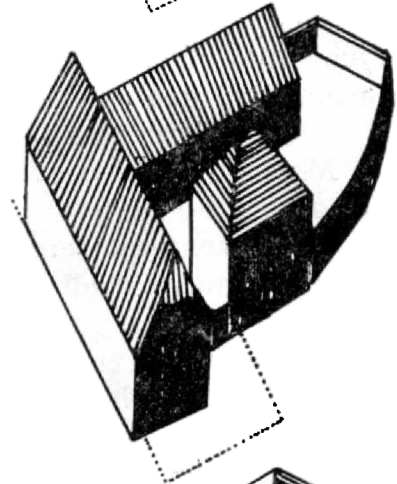
Obr. 2. Příklad „konografického“ podkladu pro rekonstrukci historického půdorysu a zástavby v oblasti dnešního Mariánského náměstí se zaniklým kostelem P. Marie Na louži — rytina a z 1. pol. 18. století.

Obr. 3. Proměny uličních stop a zástavby na příkladu domu čp. 445-1 na nároží Jilské a Vejvodovy ulice: Na počátku románský dvorec s věžovou obytnou budovou, ve 13. století přístavba raně got. jednotraktu podél Jilské ulice, v 17. století po vystoupení uliční čáry s vybudováním míčovny, od 19. století dnešní stav. (F. Kašíčka)

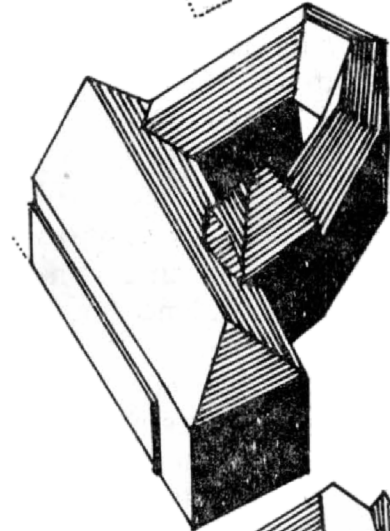
12.-13. STOL.



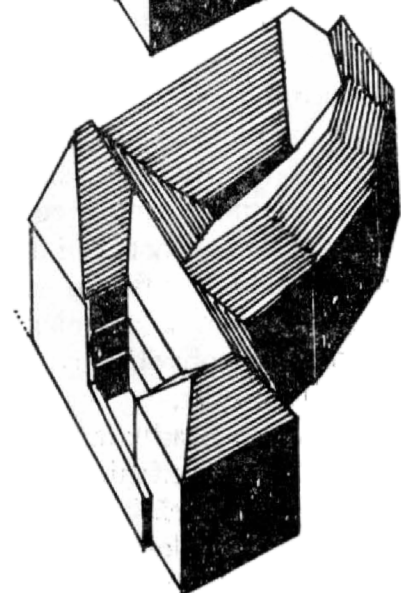
13.-14. STOL.



17. STOL.



DNEŠNÍ STAV



archivního bádání s průzkumem v terénu. Zde jde zejména o získání obrazu zástavby, zaniklé při násilné asanaci a regulaci kol r. 1900, bez hlubší dokumentace a zhodnocení.

Archeologické výzkumy na Starém Městě mají povětšinou záchranný charakter, jejich výsledky jsou proto nutně místně roztržité a nelze je dosud zpracovat do souhrnných závěrů k vývoji zaniklých uličních čar a zaniklé zástavby. Přesto se však vesměs jedná o nálezy pozoruhodné a cenné, svědčící o radikálních proměnách některých městských prostorů, které do té doby zcela unikaly našemu poznání.

Fázi gotiky je možno považovat za nejzávažnější vývojové období Starého Města, kdy se prakticky ustálila kresba městského půdorysu, aby jen s relativně menšími a dílčími úpravami vcelku přetrvala až do asanace na přelomu 19. a 20. století.

Na počátku nejstarší gotické etapy stojí známé svatohavelské založení při jihovýchodním obvodu staršího jádra a dále postupné vymezení staroměstského obvodu kamennými hradbami.

Nové založení zasáhlo, jak známo, především do rostlého půdorysu osady Újezdu sv. Martina, do okrajového osídlení s kostelíkem sv. Havla a do starší situace při východním dílu dnešní ulice Celetné a vedlo při vytyčování raně gotických parcel k určitým kompromisům. Uliční čáry Havelského tržiště se až na dílčí narušení na západní straně dnešního Uhelného trhu a při nároží Melantrichovy ulice v podstatě dochovaly dodnes, spolu s úseky současně vzniklých přilehlých dílů ulic Železné, Melantrichovy a Perlové. V případě prvních dvou se jednalo patrně pouze o regulaci starších nepravidelných spojek. Teprve v mladší gotické fázi byly obvodové hranice tržiště ověnceny předsazeným loubím.

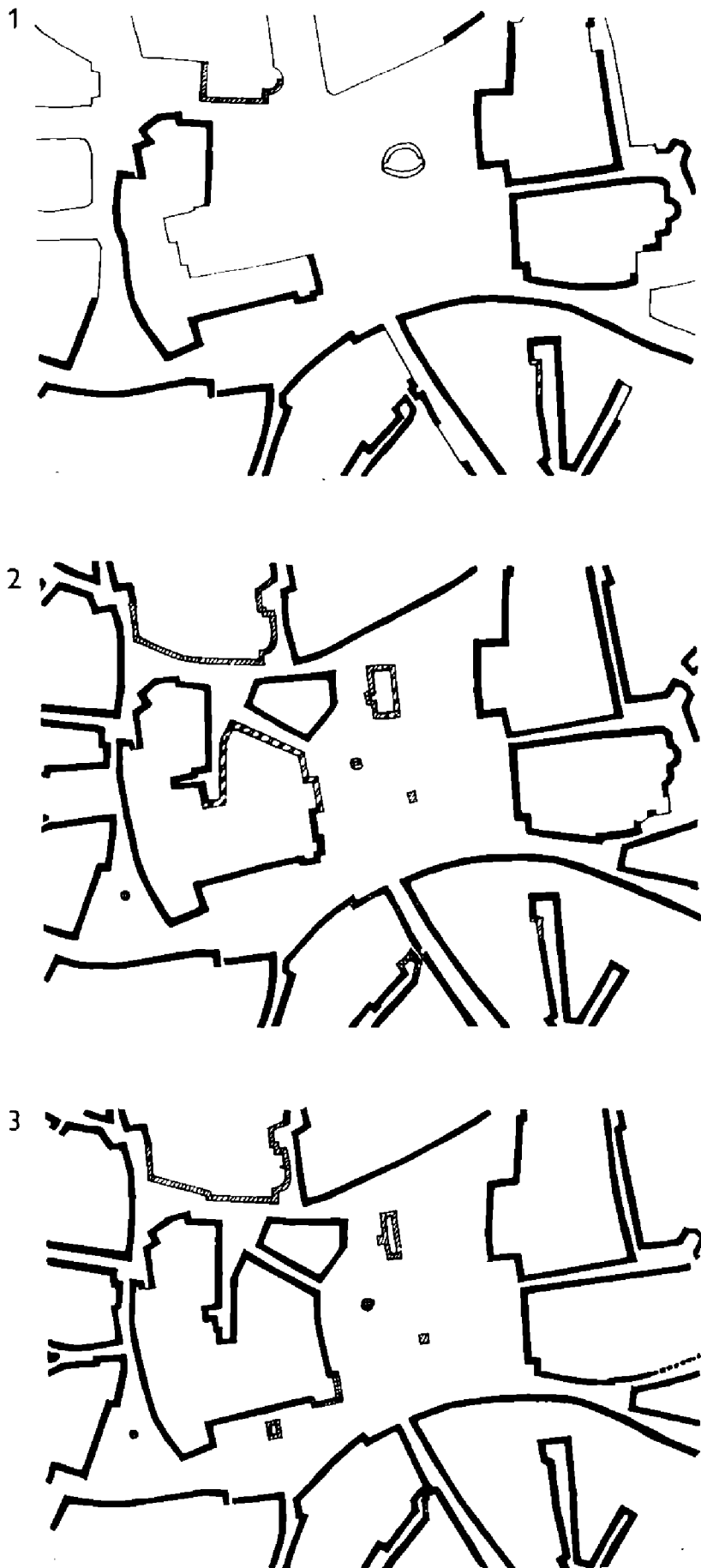
Vedle útvaru Havelského města objevuje se východně od Týna další pravidelný půdorysný útvar, reprezentovaný dnešní ulicí Masnou a Rybnou. Pravidelné založení je tu zřejmě důsledkem zatím neznámé nedokončené lokační akce — snad rovněž z doby Václava I. Nezvyklé vložení kláštera minoritů s kostelem sv. Jakuba i umístění Anežského kláštera zřejmě ovlivnila existující starší zástavba. Určité nahušťování osídlení této centrální oblasti Prahy lze předpokládat již v rámci předběžných lokačních úvah. Svědčilo by tomu např. stěhování řádu německých rytířů v r. 1233 z nedalekého Poříčí do svatobenediktinské osady (v místech dnešního obchodního domu Kotva), dále předpokládané houfné stěhování Němců z Poříčí ke staroměstskému kostelu sv. Mikuláše.

Průběh staroměstského opevnění byl pak volen se značnou dávkou velkorysosti. Při obou stycích s pobřežím využila trasa hradeb patrně přirozených zářezů slepých vltavských ramen nebo vodotečí a současně přerušila pokračování odumřelých románských tras dnešních ulic Karoliny Světlé a Haštalské. Ve svém průběhu překročily hradby nějakou menší sídelní skupinu u kostela sv. Štěpána (v oblasti dnešního Národního divadla), zmiňovanou osadu Újezd sv. Martina, kostel sv. Benedikta se ocitl apsidou vysunutou do parkánu, v severním úseku byla rozrušena souvislost osady Na poříčí a dalšího Újezdu, zvaného Šternberského.

Opevnění proti řece se začalo budovat až po polovině 13. století jako jednoduchá zeď s několika fortami a její součástí se stala především křižovnická pevnost s mostní věží u paty Juditina mostu.

Ještě katastrální plány z poloviny 19. století zachycují takřka celý jejich průběh, zatímco po obvodu bývalého židovského města nám přesnější poloha hradební zdi prozatím uniká.

Uvnitř hradbami sevřeného území dochází mimo zmiňované starší lokační zásahy k dalším zásahům dílčími s důsledky na změny uličních stop — jako je vedle jakubského, anežského a křižovnického komplexu — založení mohutného kláštera cyriaků s kostelem sv. Kříže (v prostoru dnešního hotelu Intercontinental), dominikánského kláštera sv. Klimenta, templářského sídla u sv. Vavřince a jiné. Velký vliv



Obr. 4. Příklady analytických vývojových plánů uličních stop Starého Města — zjednodušený nebarevný výsek oblasti kolem Staroměstského nám.: 1 — dnešní stav, 2 — stav kol. r. 1850, 3 — stav kol r. 1770. (Černé značení — uliční čáry středověké, mřížkou renesanční, šikmou šrafovou barokní, šikmými dvojčárkami klasicistní, ostatní stopy jsou novodobé). (F. Kašíčka)



Obr. 5. Výsek oblasti kolem Staroměstského náměstí — příklady rekonstrukce uličních prostorů, zaniklých před koncem 19. století (černé — doložené bezpečně, ší. fované — komunikace předpokládané) a zachycení zaniklé zástavby v mezích dnešních prostorů (plochy označeny černě). (F. Kašička)

na proměny půdorysné struktury měly v tomto období i přeparcelace některých raně feudálních dvorců a pak zvláště postupné nasypávání terénu, vynucené zakládáním jezů.

Jedním z prvních podnětů lucemburské kapitoly výstavby Starého Města mohl být velký požár r. 1316. Následující období tohoto století je potom vyplněno doslova nepřetržitou stavební aktivitou, jejímž důsledkem byla podstatná výměna dosavadního stavebního fondu, při níž byly současně mnohdy nově formovány obrysy převzaté komunikační sítě.

Největšího rozkvětu za celou dobu své předchozí a možno říci i následné existence dosáhlo Staré Město v období Karla IV., kdy se Praha stala sídelním městem nejvýznamnějšího vládce tehdejší střední Evropy. Významné lucemburské akce, jako nové stavby kláštera sv. Anny, koleg. kapituly u sv. Jiljí, kláštera sv. Ducha, sv. Jakuba, nové výstavby a přestavby většiny dalších staroměstských kostelů — zvláště pak Týnského chrámu, sv. Michala, Mikuláše, Haštala, Havla, předchůdce kostela sv. Šimona a Judy se špitálem, sv. Benedikta a jiných, stavba monumentální tržnice — staroměstských Kotců a nového kamenného mostu, stejně i horečná přestavba měšťanských domů, další parcelace starších dvorců a zahrad — stabilizují uliční čáry tak, jak se nám v historických okrscích zachovaly v převážné míře dodnes.

V předhusitské době obohatily Staré Město ještě další významné stavby, které zčásti znamenají další dílčí regulace uličních stop, např. Králův dvůr (na místě dnešního Obecního domu), Betlémská kaple a jiné. Příným královským zásahem vzniká po r. 1400 průraz dnešní Havířské ulice v ose proti arkýři Karolina.

Husitské bouře na rozdíl od jiných pražských měst zasáhly destruktivně do půdorysu Starého Města poměrně málo. Možno tu připomenout především rozklad klášterního komplexu u sv. Ducha, vedoucí k jeho pozdější rozparcelaci, částečné zničení kostela sv. Klimenta proti Karlovu mostu, dále pak zánik františkánského konventu při Anežském klášteře. V této době patrně rovněž mizí před Betlémskou kaplí starší románsko-gotický kostelík sv. Filipa a Jakuba. Znovu se naopak staví některé staroměstské branky, zejména parkánové.

Únava z obrovského předhusitského stavebního dění trvá řadu desetiletí, následující stavební akce jsou většinou jen ve znamení oprav a dokončování rozestavěných záměrů. Na dílčí formování půdorysu měla ojediněle vliv stavba Prašné brány v příkopu u Králova dvora a rozšiřování jeho komplexu na úkor starého hradebního tělesa.

K podstatně výraznějšímu dění ve smyslu pohybu uličních čar dochází v židovské čtvrti města. Tyto akce jsou však dnes již těžko postižitelné. Osada v rámci hradeb Starého Města, zasažená několika požáry a pogromy, se ponenáhlu konsoliduje. V druhé polovině 15. století se staví Pinkasova synagoga, s níž bezpochyby souvisí dílčí regulace přilehlé uličky, vzniká a rozšiřuje se nový židovský hřbitov, když předtím byly menší hřbitovy patrně roztroušeny u jednotlivých synagog a podobně.

Následné, vcelku nevýrazné, pohyby uličních stop na Starém Městě pražském jsou již dílem stavební činnosti renesanční a představují další kapitolu proměn struktury zástavby, která již není předmětem této studie (obr. 4, 5)².

Poznámky

- 1 Studie o půdorysných změnách Starého Města pražského ve fázi gotiky je stručným výtahem kapitoly z větší nepublikované autorovy práce, zabývající se analýzou staroměstských uličních stop od nejstarší doby do současnosti.
- 2 Součástí širší práce jsou i analytické plány rekonstrukce vývoje uličních stop (jež lze v celém obvodu Starého a Židovského města společlivě v detailu dovést prozatím do 18. století), dále rekonstrukce průběhu zaniklých uliček, zachycení substrukcí zaniklé zástavby pod prostory dnešními a seznam obsáhlé literatury.

Grundrißänderungen der Prager Altstadt in der Gotikzeit

Das Studium der Altstadtentwicklung und aller Veränderungen, die bis zum Jahr 1900 entstanden, ist eine sehr komplizierte Aufgabe. Nur einige Bauten sind bis heutzutage stehen geblieben, die man mit den schriftlichen Quellen, ikonographischen Darstellungen und alten Plänen konfrontieren kann. Auch die archäologischen Rettungsgrabungen haben bisher nur zu einigen Teilergebnissen geführt.

Die Zeit der Gotik gehört zu den wichtigsten Entwicklungsphasen der Prager Altstadt. Am Anfang steht die Gründung sgn. Havel-Stadt und die Begrenzung der Altstadt mit den Umfassungsmauern. Neue Gründung hat die Grundrisse der alten Dörfer zerstört. Auch das Minoritenkloster mit der St. Jakobs-Kirche und St. Agnes-Kloster haben den Stadtgrundriß beeinflußt. Weitere Veränderungen im Grundriß haben die neuen Klöster (Dominikaner, Cyriaken, Templer) und ein Komplex des Kreuzherrenordens verursacht. Ein großer Brand im Jahr 1316 gab eine neue Möglichkeit zur Bautätigkeit und zur Veränderungen des Stadtgrundrisses. Die folgenden Jahre des 14. Jhdts. und besonders die Zeit der Regierung Kaisers Karl IV. haben den Stadtgrundriß wesentlich verändert (Bauten der neuen Klöster und Kirchen, die Markthalle, Karlsbrücke und der Bürgerhäuser) und im Grunde genommen ist dieser Grundriß in der Altstadt bis heutzutage geblieben. Hussitische Kriege haben nur zu kleineren Zerstörungen geführt. Zu einer größeren Veränderungen in der Grundrißdisposition ist im Judenviertel gekommen. Erst in der 2. Hälfte des 15. Jhdts. kam es auch hier zur Stabilisierung des Stadtgrundrisses.

Abbildungen:

1. Prager Altstadt. Ein Ausschnitt aus dem Holzschnitt von J. Kozel und M. Petrelle aus dem Jahr 1562.
2. Prager Altstadt. Ein Beispiel der ikonographischen Unterlage zur Rekonstruktion des historischen Grundrisses auf dem heutigen Mariensplatz. Ein Stich aus der Hälfte des 18. Jhdts.
3. Prager Altstadt. Veränderungen der Straßenspuren und der Bebauung auf dem Beispiel des Hauses Nr. 445-I an der Ecke der Jilská und Vejvodova Straßen. Zuerst stand dort ein romanischer Hof mit einem Turmhaus, im 13. Jhd. ein Zubau eines frühgotischen eintraktigen Hauses längs der Jilská-Gasse, im 17. Jhd. kam es zum Austreten aus der Gassenlinie. Vom 19. Jhd. der heutige Zustand.
4. Prager Altstadt. Beispiele der analytischen Entwicklungspläne auf dem Gebiet der Altstadt. 1 – der heutige Zustand, 2 – der Zustand um 1850, 3 – Der Zustand um 1770. (Schwarz: mittelalterliche, Gitter: renaissancezeitliche, schräg: barockzeitliche, quere Doppelstriche: klaszistische Straßenlinien. Die übrigen Spuren sind neuzeitlich).
5. Prager Altstadt. Ausschnitt von der Umgebung des Altmaktplatzes. Beispiele der Rekonstruktion der Gassenräume, die vor Ende des 19. Jhdts. verschwunden sind. (Schwarz: festgestellte Kommunikationen, schraffiert: wahrscheinliche Kommunikationen).