

Varhaník, Jiří

Poznatky památkové inspekce MK ČR z kontroly úrovně ochrany a obnovy opevněných sídel

Archaeologia historica. 1994, vol. 19, iss. [1], pp. 253-258

Stable URL (handle): <https://hdl.handle.net/11222.digilib/140095>

Access Date: 24. 02. 2024

Version: 20220831

Terms of use: Digital Library of the Faculty of Arts, Masaryk University provides access to digitized documents strictly for personal use, unless otherwise specified.

Poznatky památkové inspekce MK ČR z kontroly úrovně ochrany a obnovy opevněných sídel

Jiří VARHANÍK

Hlavním posláním památkové inspekce MK ČR je výkon ústředního dozoru nad dodržováním zákona č. 20/1987 Sb., o státní památkové péči ve znění pozdějších předpisů. Vzhledem k převažujícímu zaměření kontrolní činnosti na vlastní výkon státní správy na úseku památkové péče správními orgány a k minimálnímu personálnímu obsazení památkové inspekce, není reálné provádět za těchto podmínek kontrolu úrovně památkové ochrany konkrétních objektů plošně, ale rozsáhlejší a tudíž časově náročné kontrolní akce jsou v současné době prováděny na vybraných nemovitých kulturních památkách s cílem zmapovat základní okruhy nejčastěji se opakujících nedostatků. Takovýmto do jisté míry „modelovým“ případem byla kontrola obnovy významného pozdně románského kostela sv. Jakuba Většího ve Vroutku u Podbořan, okr. Louny (Noll—Varhaník 1993).

Nejnáročnější kontrolní akcí zaměřenou vůči hradnímu objektu byla kontrola obnovy severomoravského hradu Sovince, okr. Bruntál. Hrad v roce 1945 vyhořel a práce na odstranění následků požáru, jakkoli byly plánovány poměrně záhy, se pomalu a s velkými přestávkami vlekly až do současnosti, přičemž ještě zdaleka nejsou dokončeny. V letech 1951—1953 došlo k zastřešení renesančního bollwerku a renesančního paláce. Pak však došlo k přerušení prací v důsledku rozhodnutí tehdejšího KNV v Olomouci o územní působnosti komunálních podniků, neboť přestože byly k dispozici určité finanční prostředky, nebyl zajištěn dodavatel. Práce pokračovaly v druhé polovině 60. let, přičemž již tehdy byly konstatovány nedostatky, zejména se nepodařilo zajistit odbornou injektáž zdiva. Z prací prováděných při dalším statickém zabezpečení hradu Geologickým průzkumem Rýmařov je třeba negativně hodnotit zejména vystupující spárování aktivovanou cementovou směsí, která se nepříznivě pohledově uplatňuje. Nedostatky vykazovalo i organizační zajištění ze strany investora, neboť práce byly prováděny bez stavebního povolení.

Stavební činnost byla po delší přestávce obnovena v roce 1990. V tomto roce byl proveden ochoz a střecha věže. Tyto práce proběhly bez stavebního povolení a v rozporu s projektovou dokumentací. Sklon nové střechy neodpovídá projektu, protože se údajně nepodařilo pořídit dostatečně dlouhé trámy na zřízení krokví. Všechny nové dřevěné vnitřní konstrukce věže byly natřeny nevhodným nátěrem, na němž se takřka okamžitě rozšířila plíseň. Do střechy věže si posléze tehdejší správce hradu z vlastní iniciativy vestavěl malou soukromou observatoř. Na exteriéru věže působí nevhodně zejména nefunkční krakorce novodobého podsebití, které se však nekryjí s kapsami dochovanými pod korunou zdiva věže. Zde je ovšem třeba připomenout, že před požárem věž žádné podsebití neměla a její zdivo vrcholilo jednoduchou kuželovitou střechou.

Do podkroví první brány byla vestavěna ubytovna s palubkovým obkladem. K dalším negativním zásahům došlo při dozdivání hradeb, zřízení vinárny

za první branou a zejména při pořizování zcela nevhodných cementových omítek. U poměrně dlouhého výkopu pro inženýrské sítě stavebník vůbec nezajistil záchranný výzkum, archeologický výzkum byl zahájen až v prostoru mezi velkou věží a obvodní hradbou vnitřního hradu (Kohoutek 1993). Hrad byl převeden ze správy okresního muzea na samostatnou organizaci Hrad Sovinec, avšak ta se fakticky nikdy neustavila a práce na hradě organizoval většinou přímo referát kultury okresního úřadu, nebo sám správce hradu.



Obr. 1. Hrad Sovinec, výkop pro přípojku Inženýrských sítí provedený bez archeologického dohledá. Foto OVM Bruntál.

Přestože tedy hrad spravoval příslušný orgán památkové péče, téměř žádné náležitosti stanovené zákonem o státní památkové péči nebyly splněny. Pokud na některé práce existovala projektová dokumentace, nebyla většinou respektována a práce probíhaly zcela živelně. Studie, počítající s rozsáhlým dozdiváním hradeb vnějšího opevnění, naštěstí realizována nebyla.

Na celém případě je zarážející skutečnost, že všechny tyto nevhodné, resp. škodlivé zásahy, se děly s vědomím, někdy dokonce z přímého podnětu

orgánu památkové péče a byly hrazeny z prostředků okresního úřadu, přičemž vyjádření a upozornění Památkového ústavu v Ostravě byla mnohdy ignorována.

Eskalaci nevhodných zásahů do stavebního organismu hradu po roce 1990 zjevně způsobily nezasvěcené a naivní představy o eventuálním využití hradu. V těchto záměrech nechybělo ani zřízení hotelu v rekonstruovaných hradních budovách a bazénu s vyhřívanou vodou v příkopu. Snahy o přípravu komerčního využití hradu byly až dětinsky naivní a postrádaly jakékoli odpovídající projektové a ekonomické zabezpečení, přičemž samozřejmě nepřihlížely k památkové hodnotě objektu. Dalekosáhlé záměry ostatně byly v žalostném rozporu s převážně brigádnicky a neodborně prováděnými pracemi. Přitom tyto práce si vyžádaly nákladů přes 5 milionů Kčs, což byla částka, za kterou bylo možné provádět alespoň zakonzervování nejméně ohrožených částí hradu.

Zcela negativně lze v případě Sovince hodnotit aplikaci rekonstrukční metody na některých partiích stavby, neboť vzniklé novotvary vznikly bez znalostí konkrétní podoby nedochovaných originálních konstrukcí.

Odlišný charakter měla obnova a osudy jihočeského hradu Choustníka u Tábora. Hrad prodělal v 80. letech rozsáhlou obnovu, kterou projekčně i dodavatelsky zabezpečoval Jihočeský podnik pro údržbu památek Tábor, tedy organizace, která by měla být mimo vši pochybnost považována za povolnou k tomuto úkolu. K obnově bylo provedeno zaměření, v němž lze na první pohled najít chyby, vyplývající z jeho jen velmi průměrného řemeslného pro-



Obr. 2. Hrad choustník, architektonické články * předhradl. v pozadí je dobře patrné pokrytí koruny ědiva cementovou směsí. Foto J. Noll, 1993.

vedení a dokládající neznalost, resp. nezájem zpracovatelů o vypovídací hodnotu stavebního organismu hradu. Stavebně historický průzkum zpracován nebyl a pozornosti ušla skutečnost, že k hradu náleží rozměrné valové a další předsunuté opevnění (Varhaník—Zavřel 1994). Při vlastní realizaci nebylo vyklizování zásypů archeologicky sledováno a nepočtené nalezené architektonické články, náležející ostění brány a vpadlině pro padací most, byly shromážděny na předhradí, aniž se dochovalo jakékoli svědectví o nálezových okolnostech. Zdivo bylo místy více či méně vhodným způsobem vyspárováno cementovou maltou. Katastrofální bylo řešení statického zajištění korun zdí, kde místy byly horní vrstvy zdiva přezděny a zakryty zcela nevhodnou silnou vrstvou mazaniny. Podobně „odborným“ zákrokem bylo vyplnění kapes pro závoru za ostěním vstupního portálu v 1. patře velké věže cementovou směsí.

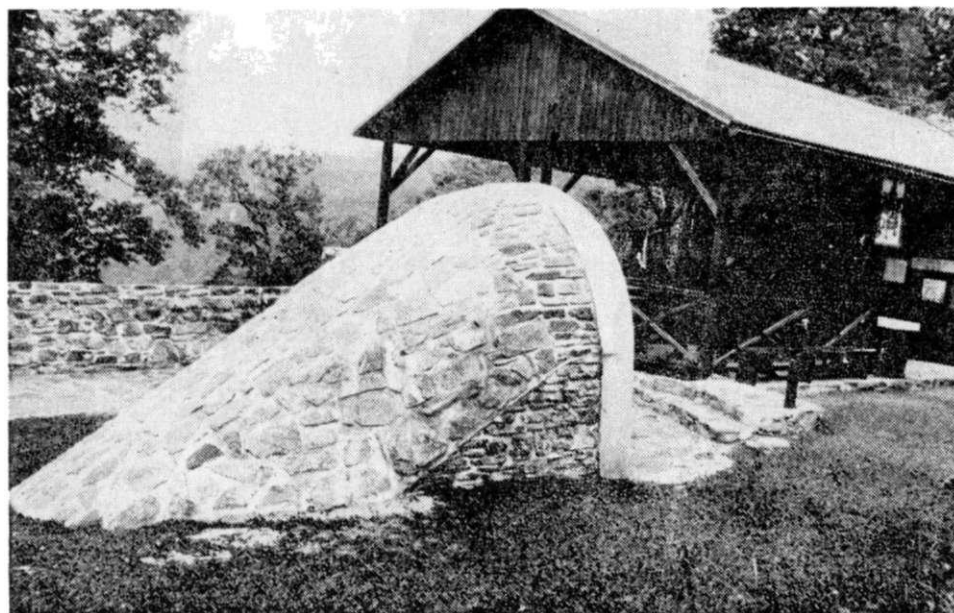
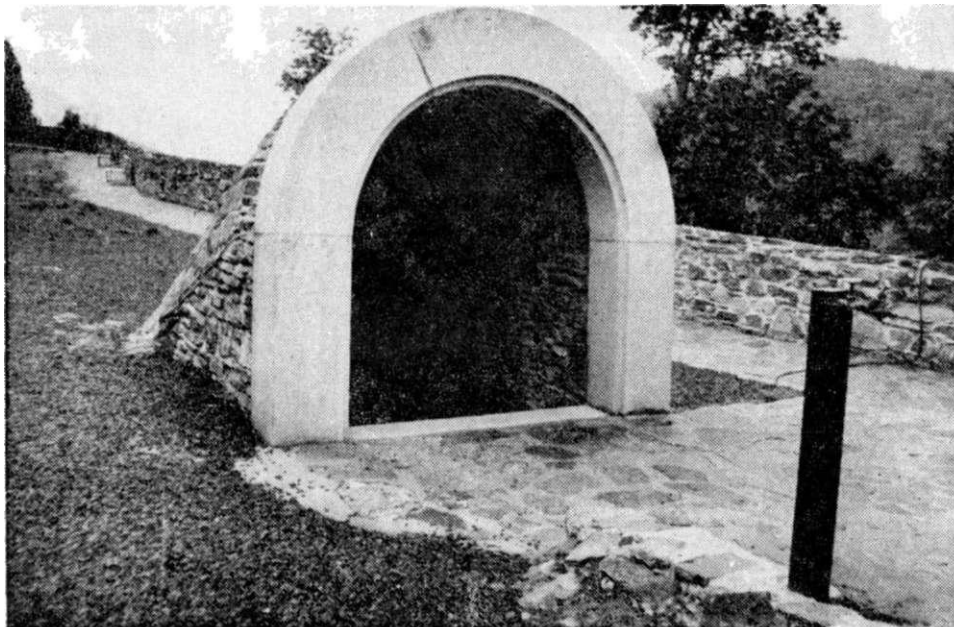
Obnova probíhala bez úzké součinnosti s tehdejší KSSPPPOP v Českých Budějovicích.

Pozoruhodné byly i nejnovější osudy hradu, neboť byl Okresním úřadem v Táboře bez právního důvodu převeden na obec Choustník, ačkoli v rozhodném období nenáležel obci, ale Klubu čs. turistů, který zde již v 1. polovinu tohoto století prováděl různé opravy. Obecní úřad zřídil nevelkou stavbu domku, pokladny a prodejny občerstvení a přístřešek v předhradí s malým tanečním parketem, neboť hodlal na hradě pořádat kulturní akce. Rovněž byly nepřilíživě štastným způsobem pořízeny kovové mříže do některých otvorů ve zdech, aby návštěvníci do hradu nevnikli jinudy než kolem pokladny, kde se začalo vybírat vstupné. Při těchto úpravách vydal stavební úřad stavební povolení bez závazného stanoviska orgánu památkové péče. Kuriózní je skutečnost, že o existenci obrovského valového a předsunutého opevnění nevěděli ani představitelé obecního úřadu, ačkoli katastr obce dobře znají, a to i přes to, že část valu je zakreslena na základní mapě 1:5 000. V souvislosti s tím je třeba zdůraznit, že obec po převzetí hradu žádné své záměry nekonzultovala s Památkovým ústavem v Českých Budějovicích a představy o řádné péči o hrad měla zřejmě značně mlhavé. Tento případ je mimo jiné dokladem nedosta- tečné osvěty ze strany odborníků vůči širší veřejnosti.

Bez zájmovosti není ani skutečnost, že tehdejší KSSPPPOP v roce 1982 navrhlo vymezení ochranného pásma kolem hradu. U návrhu byla mapová příloha, vycházející ze základní mapy se zakreslenou částí valu. Ten však byl ze základní mapy pouze mechanicky obkreslen a v textu návrhu vůbec není zmíněn, takže je patrné, že zpracovatel návrhu nepodnikl v terénu ohledání předmětného území, nebo je provedl přinejmenším nekvalifikovaným způsobem. Tehdejší ONV ostatně na návrh vymezení ochranného pásma nereagoval.

O několik let dříve než Choustník postihla obnova metodou hloubkového spárování cementovou směsí i zříceninu Kozího Hrádku (Osvaldová 1990), provedená stejnou „specializovanou“ organizací. Vrcholem prezentace této národní kulturní památky je informační deska v areálu hradu, obsahující věcné nesprávnosti. Návštěvník se domůže např. informace, že... „Na počátku husitských válek tvrz zanikla a zdejší hrádek získalo do vlastnictví město Tábor“, z čehož laik může usoudit, že zde tedy byly objekty dva — tvrz a hrádek.

Tento stručný přehled novodobých zásahů do architektury českých hradů uzavřeme úpravou vstupu do sklepa na předhradí hradu Hasištejna, kde snaha obohatit stávající objekt soudobými výrazovými prostředky doznala výsledku, který se vymyká možností jakéhokoli komentáře. Soudný čtenář si zajisté učiní úsudek sám podle připojených fotografií.



Obr. 3, 4. Hrad Hastilejn, vstup dn sklepa na předhradí „obnovený“ podle projektu ing. arch. M. Hnáta. Foto J. Noll. 1993.

Literatura

- KOHOUTEK, J., 1993: První etapa archeologického výzkumu hradu Sovince, Časopis slezského zemského muzea, série B, 42 1—12.
- NOLL, J.—VARHANÍK, J., 1993: K obnově kostela sv. Jakuba Většího ve Vroutku, Zprávy památkové péče LIII, 129—145.
- OSVALDOVÁ, H., 1990: Prezentace vybraných archeologických památek, Památky a příroda, 577—583.
- VARHANÍK, J.—ZAVREL, J.: Povrchový průzkum hradu Choustníka, AH 19, ...

Zusammenfassung

Erkenntnisse der Denkmalinspektion des Ministeriums für Kultur über den Denkmalschutz der befestigten Siedlungen.

Der Beitrag macht auf die negativen Rekonstruktionsarbeiten und Mangel an dem Denkmalschutz der Burgen S-voieo (Bez. Bruntál), Clioustník (Bez. Tábor), Kozl Hrádek (Bez. Tábor) und Hasistein (Bez. Chomutov) aufmerksam.

Abbildungen:

1. Burg Sovinec. Ausgrabung für einen Netzanschluß ohne Kontrolle der Archäologen.
2. Burg Choustník. Architektonische Teile in der Vorburg. Im Hintergrund ist die Überdeckung der Mauer mit einem Zementmörtel gut sichtbar. Foto J. Noll 1993.
3. 4. Burg Hasistein. Eingang in den Keller auf der Vorburg. Der Eingang wurde nach dem Projekt Herrn Ing. Arch. M. Hnát „renoviert“. Foto J. Noll 1993.