

Kašička, František; Nechvátal, Bořivoj

**Kostel sv. Linharta v Cítově u Mělníka v prostředí raně feudální osady**

*Archaeologia historica*. 1996, vol. 21, iss. [1], pp. 93-[102]

Stable URL (handle): <https://hdl.handle.net/11222.digilib/140184>

Access Date: 25. 02. 2024

Version: 20220831

Terms of use: Digital Library of the Faculty of Arts, Masaryk University provides access to digitized documents strictly for personal use, unless otherwise specified.

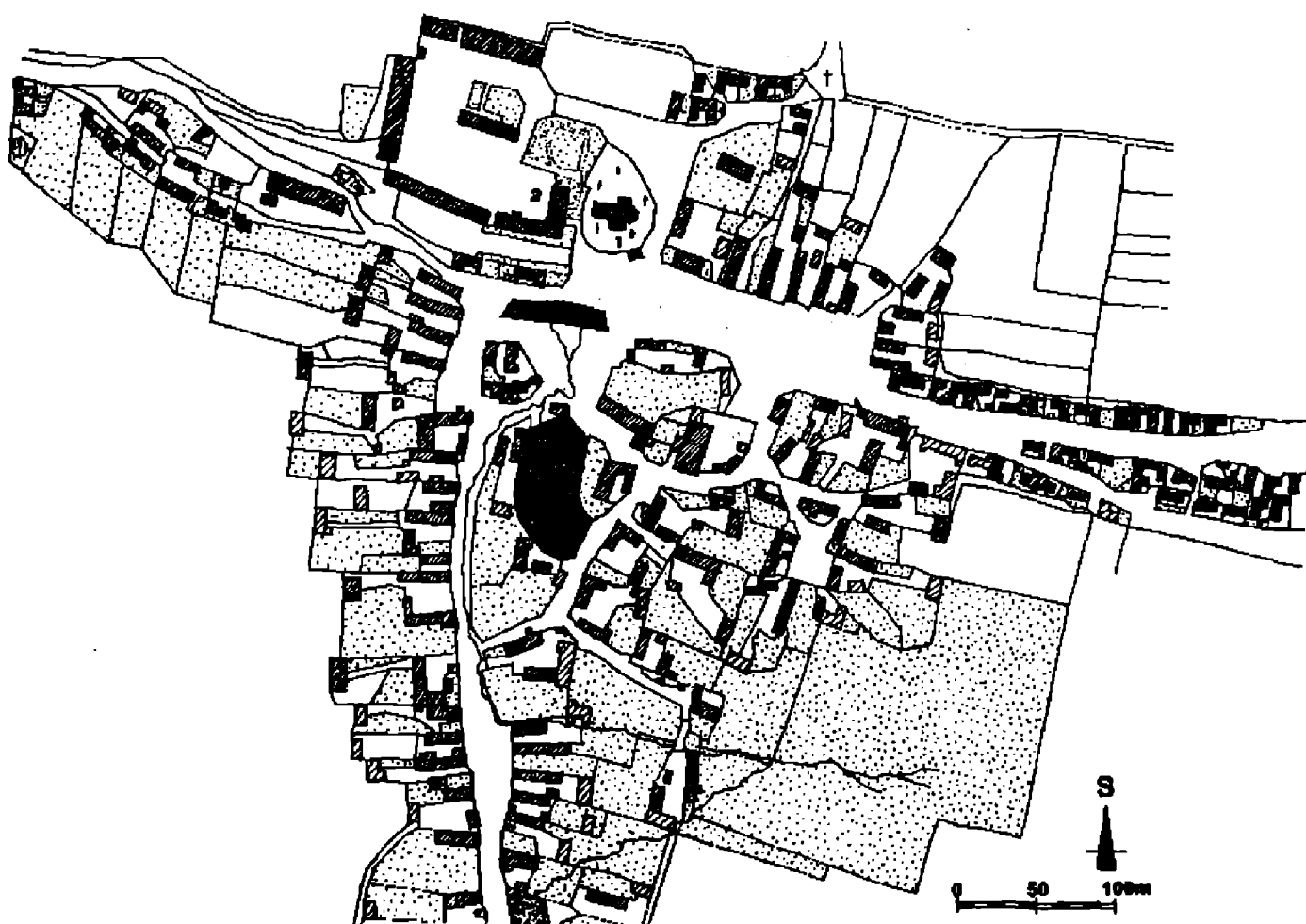
# Kostel sv. Linharta v Cítově u Mělníka v prostředí raně feudální osady

F. KAŠIČKA – B. NECHVÁTAL

Ke kostelíku v Cítově (9 km západně od Mělníka) a přilehlému sídlu jsme cítili jakýsi dluh již od doby, kdy jsme jej měřili jako studenti pro studii Doc. ing. Milady Radové o architektuře okruhu doksanského kláštera (Radová-Štiková-Merhautová 1957, 201) a znovu před 20 lety (1974), kdy jsme spolupůsobili při tehdejší odkryvu a prezentaci architektonických článků na jeho průčelí.

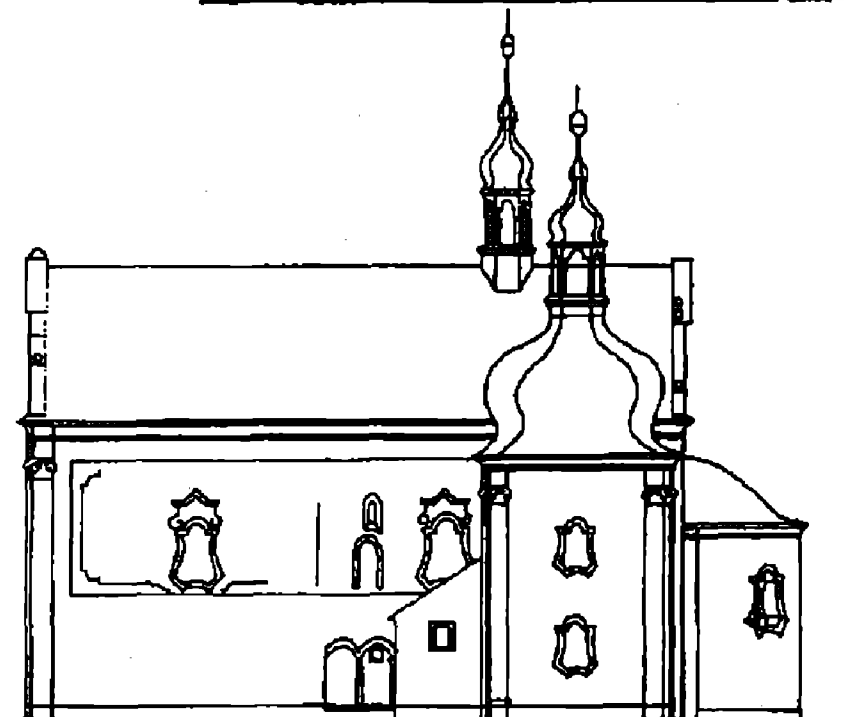
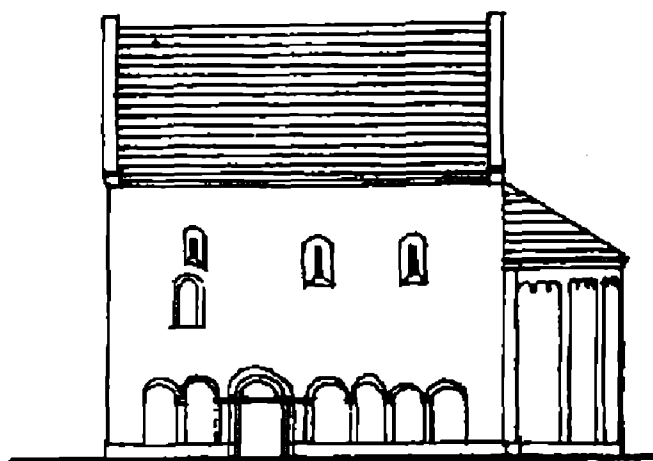
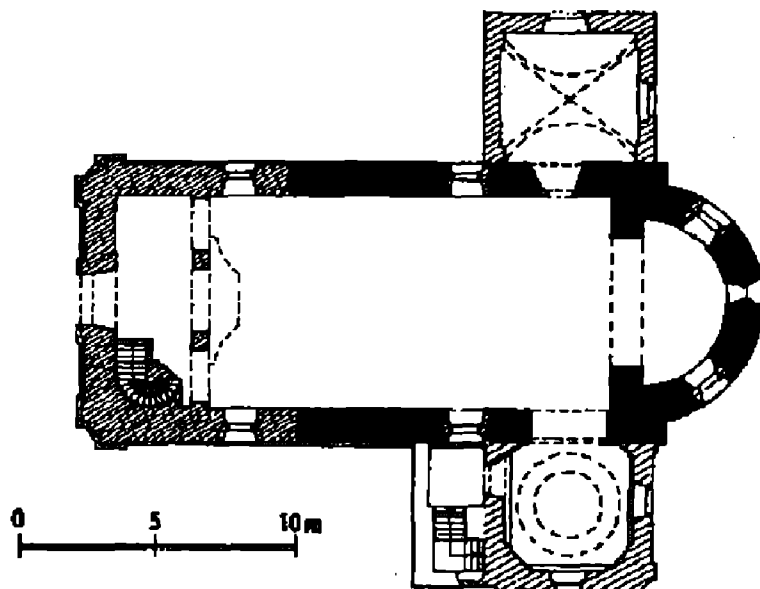
Další známé publikované práce, zejména A. Merhautové a F. Purše, shodují se na vzniku kostelíka v prvních desetiletích 13. století působením hutě doksanského kláštera (Merhautová 1971, 102–103; Purš 1974, 245–250) pravděpodobně prostřednictvím mělnické kapituly (Zamastil 1896, 19) a přinášejí podrobné popisy a hodnocení některých nalezených architektonických detailů.

Architektura kostelíka, o jejíž grafickou rekonstrukci se v současnosti pokoušíme, byla svými proporcemi a plastickou výzdobou velmi pozoruhodná. Necelých 14 m dlouhou loď členila na severním boku v parteru zřejmě pětice slepých arkádových oblouků.



Obr. 1. Cítov (o. Mělník). Výsek z katastrálního plánu z r. 1840 se situací kostela a zámečku na místě tvrze. 1 – kostel sv. Linharta, 2 – zámek.

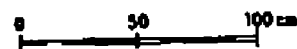
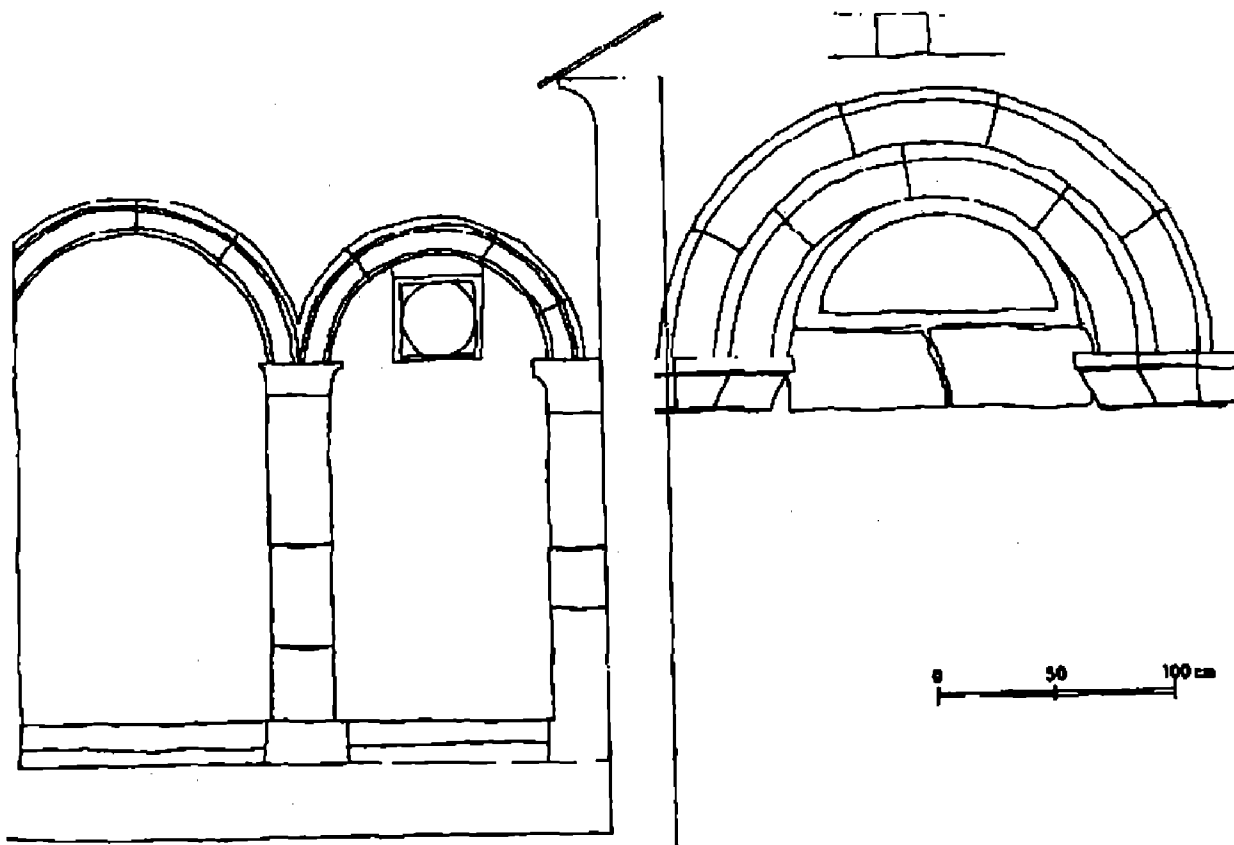
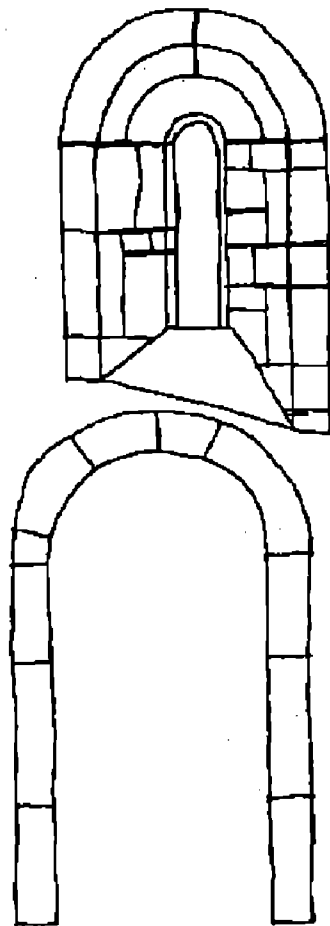
Obr. 2. Cítov (o. Mělník). Půdorys kostela sv. Linharta v Cítově (černě označeno zdivo románské, šrafovaně barokní).



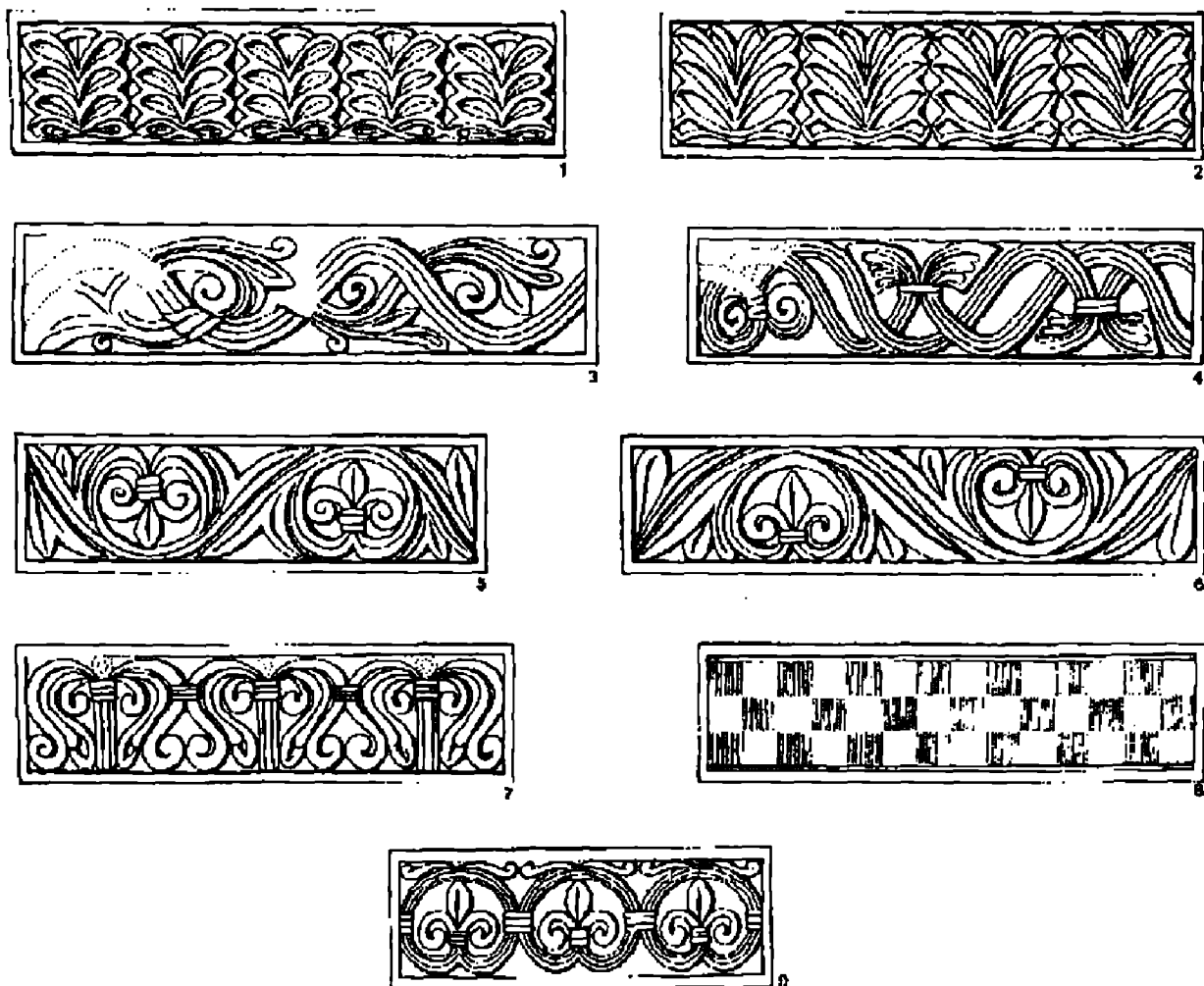
Obr. 3. Cítov (o. Mělník). Rekonstrukce románské podoby jižního průčelí kostela sv. Linharta v Cítově a jeho dnešní stav.

Obr. 4. Cítov (o. Mělník). Románské okénko jižního průčelí kostela sv. Linharta v Cítově s dodatečným vstupem na panskou tribunu – dnešní stav.

Obr. 5. Cítov (o. Mělník). Kostel sv. Linharta – schéma rozvrhu fragmentu portálu jižního průčelí a liché arkády.







Obr. 6. Cítov (o. Mělník). Základní typy římsových desek apsidy.

Členění dolního dílu jižního boku lodi bylo poněkud odlišné. Dominantním článkem je zde známý portál s reliéfní výzdobou tympanonu nad břevnem s beránkem a latinským nápisem z evangelia sv. Jana. Portál objevený v r. 1942 (Mencel 1944–45, 155) nese kromě centrálně umístěného beránka latinský nápis: *SI QUIS INTRAVERIT SALVABITUR* (Jestliže kdo vstoupí, bude spasen). Střed tympanonu je vyplněn románským křížem s jemnou rytinou Krista. Vlevo směrem ke kříži adoruje stojící postava s infulí na hlavě a se sepjatýma rukama, vpravo je anděl s kadidelnicí. Postava představuje patrně donátorku. Vlevo sousedily s portálem dva slepé arkádové oblouky, z nichž krajní byl o poznání širší a vyšší. Na pravém boku lze předpokládat podobné arkády, pravděpodobně čtyři.

Horní díly průčelí patrně neměly výraznější plastické členění, pouze asi trojici drobných okének se šikmými špaletami a půlkruhovými záklenky. Šikmo pod levým okénkem na jižním boku lodi byl zřejmě dodatečně zřízen vstup na panskou tribunu. Členění západního štítu románské stavby, který byl při barokním prodloužení r. 1753 odstraněn, nedovedeme prozatím spolehlivě rekonstruovat. Pokud i zde byly slepé arkády, je problematičtější jejich architektonická vazba na odlišné oblouky bočních průčelí. Pouze archeologický výzkum uvnitř kostelního interiéru by mohl potvrdit, nebo vyloučit existenci západní věže. Vzhledem k situaci vstupu na tribunu předběžně soudíme, že kostel západní věž pravděpodobně neměl.

Sejmuté omítky na plášti apsidy odhalily v r. 1974 zejména reliéfní desky původní románské římsy, převážně s bohatou palmetovou, pletencovou, úponkovou, nebo šachov-

nicovou výzdobou (délky jednotlivých desek 35–65 cm, výška 18 cm). Římsové desky zde použity druhotně nad nižší barokní nadezdívkou. Pod římsou bylo tělo apsidy členěno dvěma dochovanými koutovými a šesti dnes odsekanými mezilehlými pravouhlými příložkami, mezi nimiž byly rozepjaty trojice oblouků obloučkového podřímsí podložené konzolkami, dnes rovněž odsekanými – pod obloučky se dochovaly zbytky červené polychromie. V severním koutě apsidy nad koutovou příložkou byla na sucho položena římsová deska, zdobená šachovnicovým motivem, přímo podložena zubořezem, se střídavě červenou a bílou polychromií. Lišil se tedy architektonický výraz apsidy od dalších objektů zahrnovaných do okruhu doksanského kláštera, kde apsidu rovněž obíhaly slepé arkády.

Reliéfní původní románské římsové desky s bohatou výzdobou (celkem 9 typů) nemají v českých zemích srovnatelných analogií. Některé typy a varianty palmet a lilií nacházíme rovněž na zdejších tympanonu. Je třeba konstatovat inspirující vliv italský. I když se nemůžeme podrobněji věnovat této problematice, bylo již dříve na tuto skutečnost upozorněno při hodnocení ostrovských dlaždic a shledáno prolínání dvou výrazných kulturních proudů – saského a severoitalského (Hejdová–Nechvátal 1970, 408 – kde shrnutí starší literatury). Rovněž podobně charakterizoval i V. Mencl vývoj románských hlavic s podobnou výzdobou jako neustálou polarizaci dvou myšlenkových proudů. Toho, který nikdy neodumřel v končinách se silnou antickou tradicí a rozvíjel především v ornamentice vegetabilní formy, a druhého směru, který byl vžitý u národů na sever od Alp a projevoval se více abstraktním, geometrizujícím chápáním. Pro tuto severní oblast viděl V. Mencl nemalý význam v úloze Byzance (Mencl 1950, 1–24), která sem předávala antické vegetabilní motivy, převedené již do geometrické formy. K nám se potom dostávaly tyto podněty zvláště prostřednictvím Saska. Význam přímého vlivu francouzské románské plastiky na umění 12. a 13. století v Čechách rozvedl obšírně J. Květ, který uvedl zároveň doklady (Květ 1948, 136n) o četných stycích Čech s kulturní oblastí italskou a západoevropskou, zejména s Francií, a uvažoval i o možném významu těchto kontaktů. Bylo již dříve upozorněno, že různé motivy palmet, zalamované pásy a úponky aj. jsou v našem prostředí doloženy již od druhé poloviny 11. století v kodexu Vyšehradském, na dlaždicích z baziliky sv. Vavřince na Vyšehradě z konce 11. století (Hejdová–Nechvátal 1970, 405) a potom především na Ostrovském klášteře (Merhautová 1988). V datování obou skupin dlaždic není však dosud shoda a jejich chronologie i v budoucnu prodělá určitý vývoj.

Díličí poznatky k prostoru interiéru kostela v Cítově přinesla poslední výměna zastropení lodi, prováděná v současné době (1994–1995). Románské kvádríky zde vystupují maximálně 80 cm nad dnešní barokní podstropní římsu, ze které vyrůstal bedněný fabion posledního stropu. Za zaznamenání zde stojí i stopy starší úpravy před poslední velkou barokní přestavbou. Staršímu prkennému podhledu byl podložen (o cca 18 cm níže pod trámy) hliněný obloun s ozubem, přilepený na starší hladkou vápennou omítku.

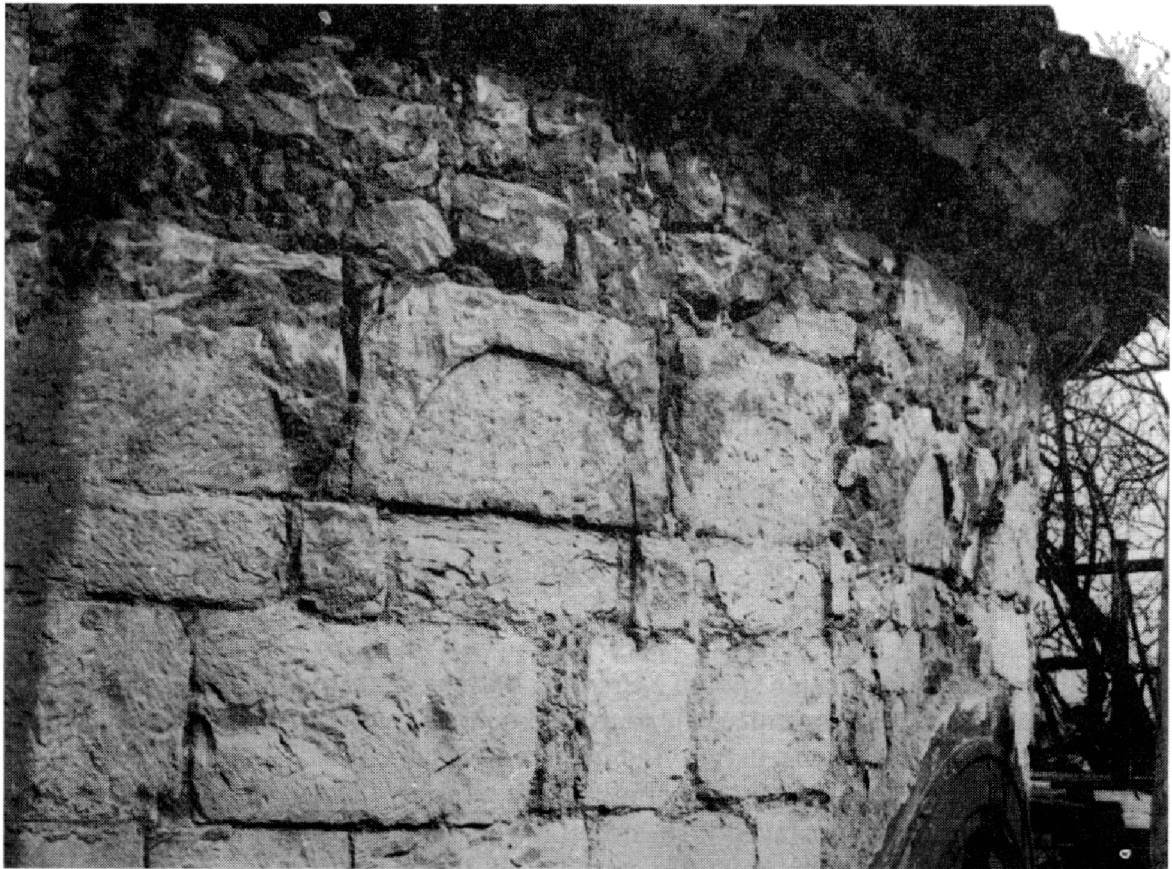
Poloha feudálního sídla byla patrně od počátku v dotyku s obvodem kostelní zahrady při jižní hraně terasy, odkud je daleký výhled do přilehlého Povltaví a Polabí.

Zhruba půl století po výstavbě románského kostela v Cítově se zde uvádí sídlo Smila z Cítova (Sedláček 1908, 99) k r. 1268, spoluzakladatel kláštera v Pšovce u Mělníka, jehož rod vlastnil díl Cítova až do druhé poloviny 15. století. Od závěru 13. století se v Cítově objevuje druhý vlastnický rod Byčena z Cítova, údajně vlastníka části osady, kde stála pozdější tvrz v blízkosti kostela.

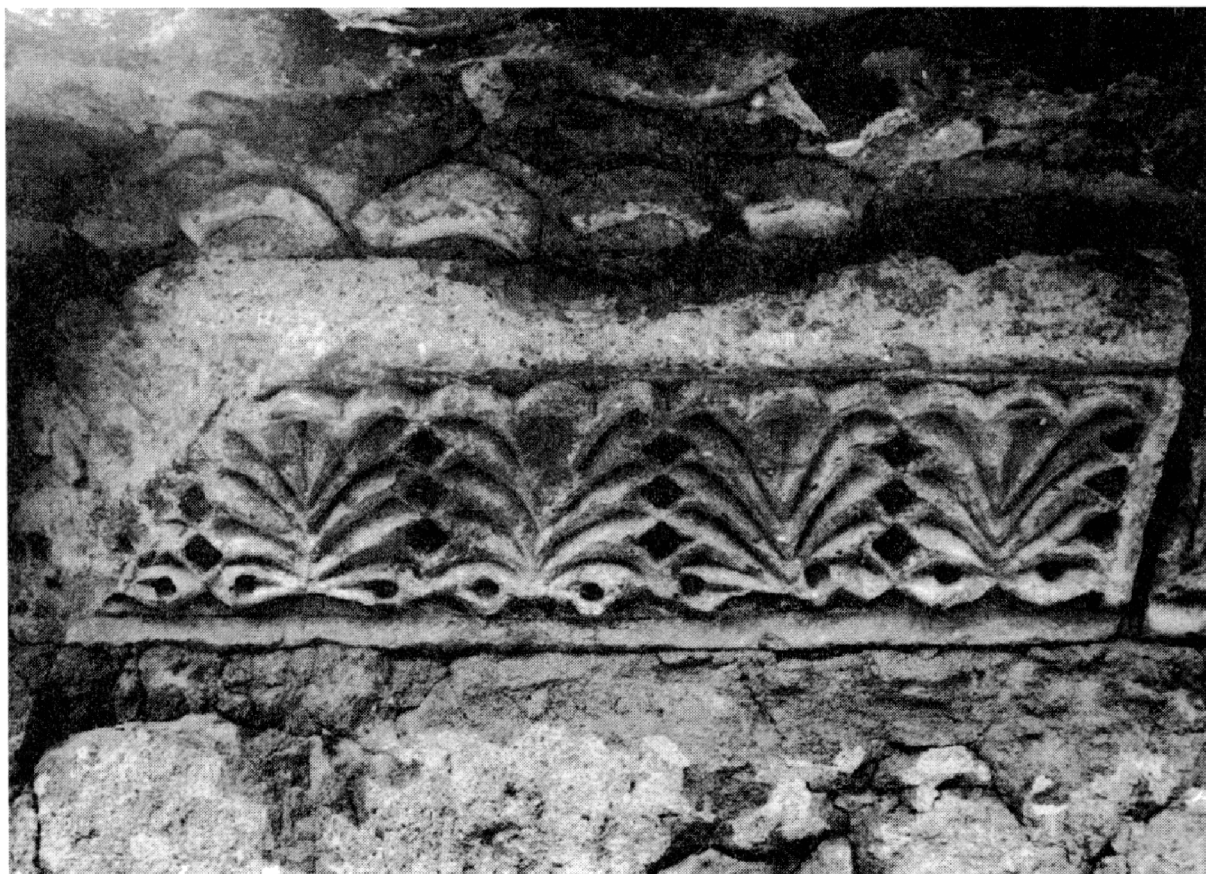
První výslovná zmínka o tvrzi se vyskytuje teprve k r. 1410 a poslední r. 1675. Tehdy byla podle popisu kamenná jen spodní část tvrze, horní podlaží bylo lepenicové – uvnitř byly tehdy pouze tři obytné světnice, ale zato 12 komor a jiné pomocné prostory (HZT 1984, 71). V téže době je v sousedství tvrze uváděn rozestavěný nový objekt (nový štok s několika pokoji – patrně počáteční stavební fáze pozdějšího zámku). Jednoduchý dvoukřídový zámek byl zde potom dostavěn v 18. století. V roce 1940 však stavba vyhořela a tehdy zde vyrostla jen s částečným použitím starých zdí dnešní budova čp. 1. Z roku 1940 pocházejí i všechny sklepy pod tímto objektem, zatímco staré klenuté suterény a sklepní



Obr. 7. Cítov (o. Mělník). Kostel sv. Linharta – archivolta a tympanon románského portálu, nalezené v r. 1942.



Obr. 8. Cítov (o. Mělník). Kostel sv. Linharta – odsekané obloučkové podřímí na plášti apsidy.



Obr. 9. Cítov (o. Mělník). Kostel sv. Linharta – obnažená římsová deska apsidy s palmetovým motivem.



Obr. 10. Cítov (o. Mělník). Kostel sv. Linharta – obnažená římsová deska apsidy s úponkovým motivem a lilí.





Obr. 11. Cítov (o. Mělník). Kostel sv. Linharta – obnažená římsová deska apsidy s úponkovým motivem a lilí – druhá varianta.



Obr. 12. Cítov (o. Mělník). Kostel sv. Linharta – románské zdivo podkroví s fragmenty starší úpravy před nasazením barokního bednění fabionu.

chodby s valenými klenbami a svažitými podlahami zasahující pod nádvoří před dnešní budovou – zjevné pozůstatky staré tvrze – byly v relativně nedávné době zneprístupněny a zabetonovány a jejich bližší poznání je v současnosti nemožné.

### Literatura

- BÖHM, L., 1892: Královské věnné město Mělník a okres Mělnický.  
HEJDOVÁ, D.–NECHVÁTAL, B., 1970: Raněstředověké dlaždice v Čechách, PA 61, s. 100–183, 395–471.  
HZT, 1984: Hrady, zámky a tvrze v Čechách, na Moravě a ve Slezsku. III. Severní Čechy. Praha.  
KVĚT, J.–MENCL, V., 1948: Praha románská. Praha.  
MENCL, V., 1944–45: Nové nálezy na románských památkách z doby kolem r. 1210, Umění 16, s. 154–155.  
MENCL, V., 1950: Románská a gotická hlavice jako prostředek k datování české architektury, PP, s. 1–24.  
MERHAUTOVÁ, A., 1971: Raněstředověká architektura v Čechách. Praha.  
MERHAUTOVÁ, A., 1988: Skromné umění. Ostrovská zdobená terakota. Praha.  
NECHVÁTAL, B., 1984: in.: Čechy v době slovanské. Archeologie o vzniku a počátcích českého státu. Teze. Ed. M. Beranová, Z. Váňa, Z. Krumphanzlová, s. 178–179.  
PODLAHA, A., 1899: Soupis památek historických a uměleckých v politickém okresu mělnickém. Praha.  
PURŠ, F., 1974: K románské etapě výstavby kostela v Cítově u Mělníka, PP, s. 245–250.  
RADOVÁ-ŠTIKOVÁ, M.–MERHAUTOVÁ, A., 1957: Dílo a působení doksanské stavební huti, Umění 5, s. 201–223.  
SEDLÁČEK, A., 1908: Místopisný slovník historický království českého. Praha.  
SEDLÁČEK, A., 1891: Hrady, zámky a tvrze království Českého, díl VIII (Rakovnicko a Slánsko) Praha.  
ZAMASTIL, K., 1896: Kollegiální kapitula Mělnická. Mělník.

### Zusammenfassung

#### St. Leonard-Kirche in Cítov bei Mělník in der frühmittelalterlichen Siedlung

Die St. Leonard-Kirche in Cítov (9 km westlich von Mělník) entstand am Anfang des 12. Jhs. Sehr wahrscheinlich wurde sie von der Bauhütte des Doxany-Klosters gebaut. Das ursprüngliche romanische Schiff cca 14 m lang wurde im Parterre an der Nordseite durch 5 blinde Arkadenbogen gegliedert. Die Gliederung an der Südseite war schon komplizierter. Eine Dominante bildet dort berühmtes Portal mit Tympanon, das mit Lamm Gottes und einer lateinischen Inschrift: SI QUI INTRAVERIT SALVABITUR verziert ist. Das Mittelfeld des Tympanons ist mit romanischen Kreuz und feinem Schnitzwerk darstellendem Christus verziert. Links vom Kreuz befindet sich eine stehende Gestalt, rechts ein Engel mit dem Weihrauch. Die Gestalt repräsentiert wahrscheinlich die Donatorin. Links vom Portal waren zwei blinde Arkadenbogen. An der rechten Seite kann man vier ähnliche Arkaden voraussetzen. Die oberen Teile der Front hatten sehr wahrscheinlich keine plastische Gliederung, nur etwa drei Fensterchen. Quer unter dem linken Fensterchen, an der Südseite des Schiffs, war zusetzlich der Zugang auf die Herrentribüne eingerichtet.

Die Gliederung des Westgiebels der romanischen Kirche ist schwer zu vorstellen, denn dieser Giebel war bei der Verlängerung der Kirche im Jahr 1753 entfernt. Die Turmexistenz könnte nur die archäologische Grabung bestätigen.

Unter der Fassade des Presbyteriums hat man im Jahr 1974 einige Reliefsplatten des ursprünglichen romanischen Gesims mit reicher Verzierung entdeckt. Die Platten waren in der Sekundärlage. Diese romanischen Reliefsplatten haben in den tschechischen Ländern keine Analogien. Es handelt sich um 9 Typen der Platten, die wahrscheinlich unter dem italienischen Einfluß entstanden sind.

Schon früher bei der Schätzung der Fliesen von Ostrov hat man von zwei Kulturströmungen – sächsischen und norditalienischen gesprochen. Es wurde schon früher darauf hingewiesen, daß die verschiedenen Palmettformen schon seit der zweiten Hälfte des 11. Jhs. in unseren Ländern (z. B. in "Vyšehrad Kodex") belegt sind.

Etwa nach 50 Jahren nach dem Ausbau der romanischen Kirche ist in Cítov ein Sitz des Smils von Cítov (1268) erwähnt. Dieser Familie gehörte Cítov bis zur Hälfte des 15. Jhs. Vom Ende des 13. Jhs. ist in Cítov noch eine andere Familie erwähnt und zwar Byčen von Cítov, der ein Teil des Dorfes gehört hat, dort, wo die Feste später gestanden ist. Erst im Jahre 1410 ist die Feste zum erstenmal erwähnt, zum letztenmal im Jahre 1675. Einfaches Schloß mit zwei Flügeln wurde im 18. Jahrhundert erbaut. Im Jahre 1940 ist das Schloß verbrannt und damals entstand das heutige Gebäude Nr. 1.

#### Abbildungen:

1. Cítov (Bez. Mělník). Ein Teil der Katastralkarte aus dem Jahre 1840 mit der Situation der Kirche und des Schlosses. 1 – St. Leonard-Kirche, 2 – Schloß.
2. Cítov St. Leonard-Kirche – Grundriß: schwarz – romanische Mauer, schraffiert – Barockmauer.

3. Cítov Die Rekonstruktion des romanischen Aussehens der südlichen Vorderfront der St. Leonard-Kirche und der heutige Zustand.
4. Cítov Romanisches Fensterchen der südlichen Vorderfront mit dem Eingang auf die Herrentribune.
5. Cítov St. Leonard-Kirche. Entwurfschema des Portalsfragments der südlichen Vorderfront und die Fehlarkaden.
6. Cítov Die Grundtypen der Gesimsplatten.
7. Cítov St. Leonard-Kirche. Archivolte und Tympanon des romanischen Portals.
8. Cítov St. Leonard-Kirche. Abhauenes, halbkreisförmiges Untergesims auf der Apsis.
9. Cítov St. Leonard-Kirche. Gesimsplatte mit Palmetmuster.
10. Cítov St. Leonard-Kirche. Gesimsplatte mit einem Kantenmotiv und der Lilie.
11. Cítov St. Leonard-Kirche. Eine andere Variante der Gesimsplatte mit einem Kantenmotiv und der Lilie.
12. Cítov St. Leonard-Kirche. Romanische Mauer mit Fragmenten der älteren Umbauten vor der Barockzeit.