

Černá, Eva

Komunikační síť v SV části Krušných hor v období vrcholného středověku a její kontext s polohami sklářských hutí

Archaeologia historica. 1998, vol. 23, iss. [1], pp. 97-110

Stable URL (handle): <https://hdl.handle.net/11222.digilib/140280>

Access Date: 18. 02. 2024

Version: 20220831

Terms of use: Digital Library of the Faculty of Arts, Masaryk University provides access to digitized documents strictly for personal use, unless otherwise specified.

Komunikační síť v SV části Krušných hor v období vrcholného středověku a její kontext s polohami sklářských hutí

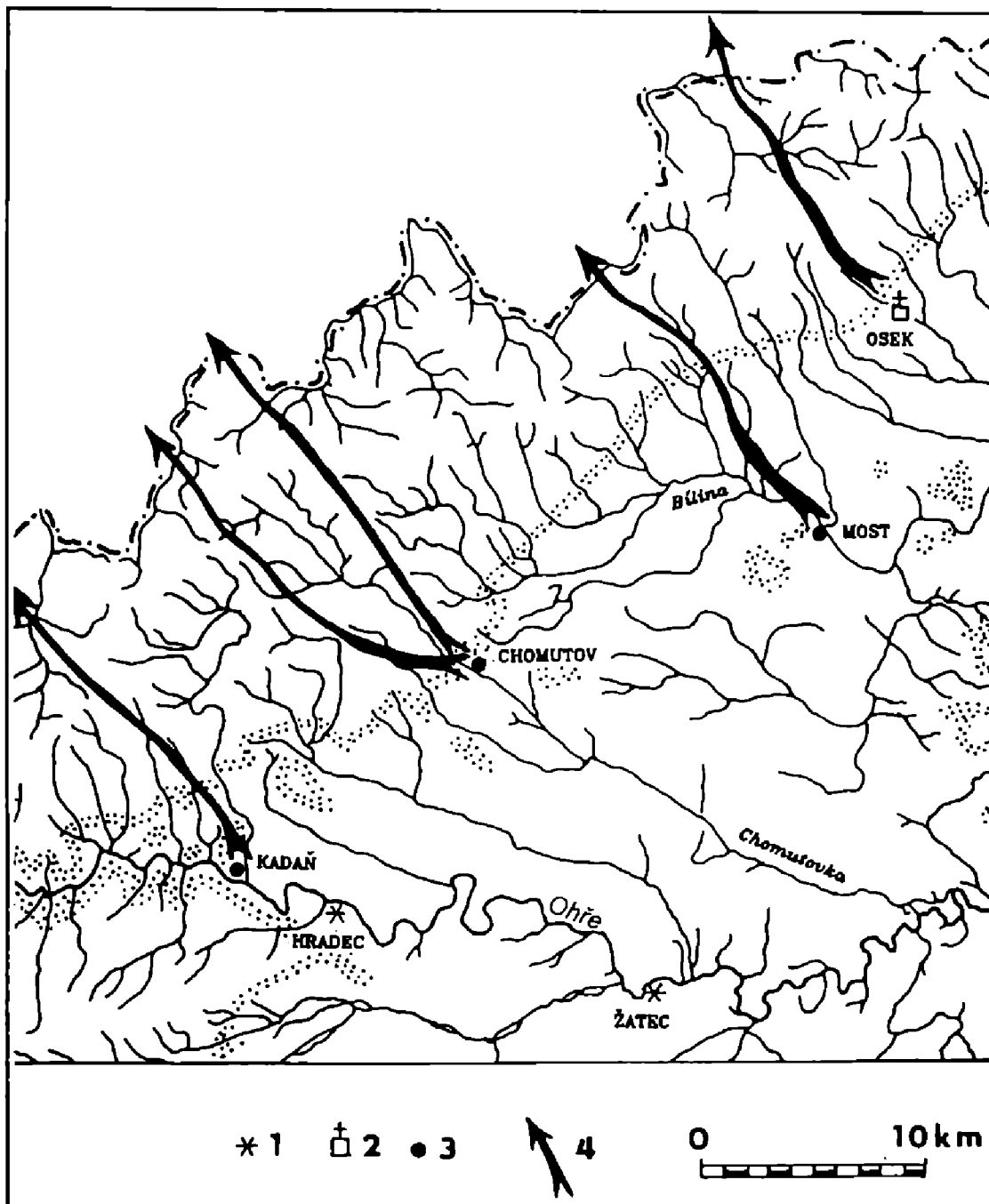
EVA ČERNÁ

1. Úvod

Význam studia cest, zvláště dálkových komunikací, a jeho přínos pro dějiny osídlení i historické bádání jako takové, jsou obecně uzávaný. Nicméně praktický výzkum zaměřený na vyhledávání a dokumentaci reliktních zaniklých cest, je v severočeské archeologii aplikován teprve od sklonku 80. let. Zdaleka tedy nemá takovou tradici a ani pozici v rámci historických věd, jako v sousedním Německu, kde jeho počátky sahají až do přelomu století. Tam dnes existují speciální pracoviště zabývající se systematicky touto problematikou, nicméně přesto němečtí badatelé přirovnávají onu specializaci k „nevlastnímu dítěti“ lokálních dějin (cf. Billig 1990, 14 – „muß man die Altenstraßenforschung als ein Stiefkind der Heimatgeschichte ansehen“). Jaký příměr bychom měli vybrat pro charakterizování situace u nás je po srovnání s Německem mnohem obtížnější. Výzkum zaniklých komunikací v severních Čechách probíhá v podstatě ve dvou oblastech, ve střední části Krušných hor a na území Labských pískovců. Na prvou z nich je směřován následující text, v němž bude podán souhrnný přehled současného stavu výzkumu. Rovněž se dotkne vazby zaniklých středověkých skláren, resp. sklářských výrobních okruhů, s dálkovými cestami překračujícími hřebeny Krušných hor.

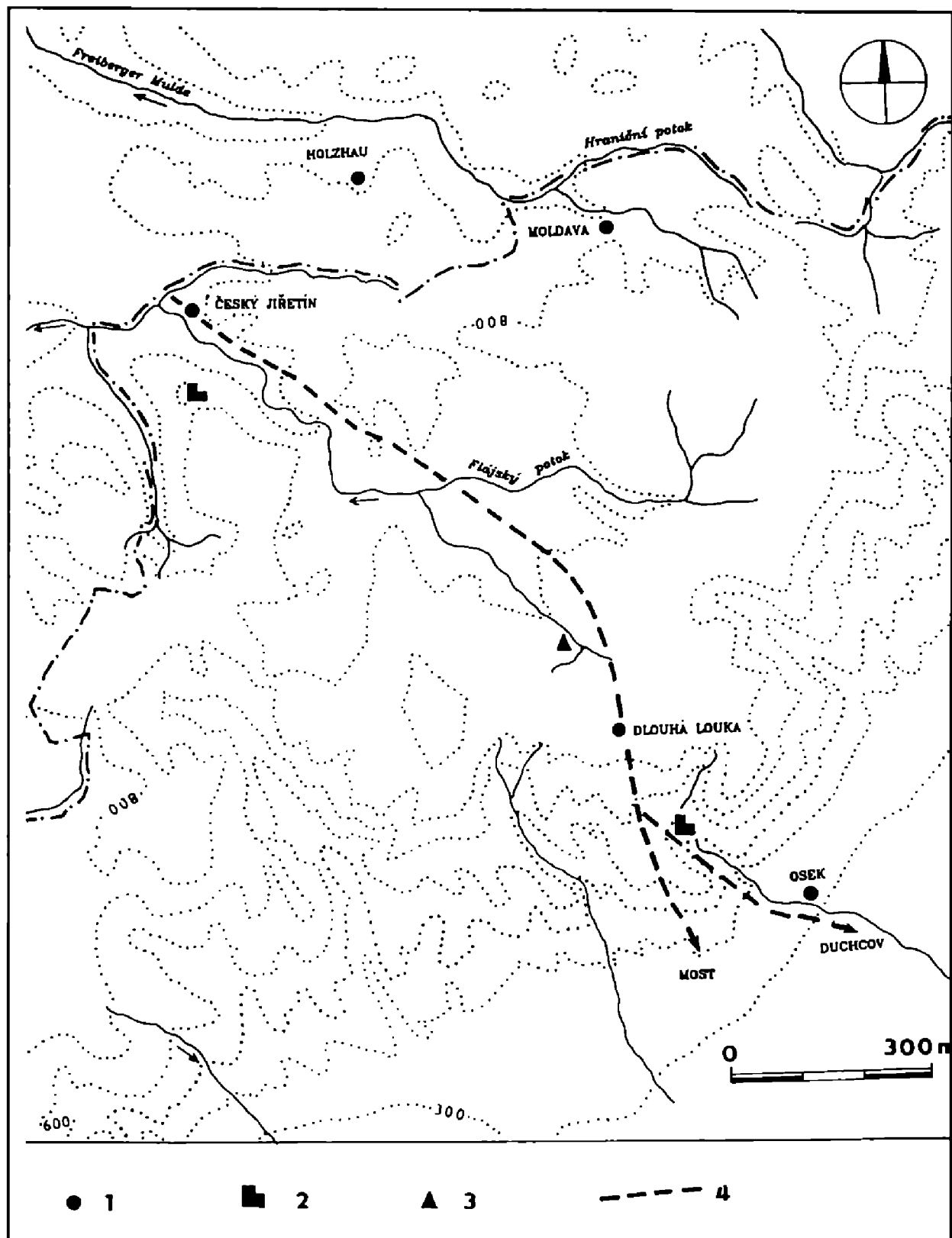
2. Počátky a vývoj výzkumu

Krušné hory tvořily bezesporu přirozenou hradbu oddělující od sebe osídlení rozložené po obou stranách hlavního hřebene. Konfigurace terénu, zvláště příkrost svahů na české straně a hluboké porosty byly hlavní příčinou, proč Krušnohoří zůstávalo dlouho liduprázdné a neprůchodné. Z jižních svahů hor jsou sice známa pravěká naleziště (Bláček–Černá–Velímský 1995), nicméně jejich nízký počet, charakter i rozložení svědčí spíše o tom, že nejde ani tak o stopy trvalého osídlení, či doklady cíleného propojení osídlení po obou stranách Krušných hor, jako o krátkodobé průniky do zmíněného prostoru související s jinými než sídlištními aktivitami. Především s vyhledáváním a povrchovou těžbou rud. Dokonce je zcela reálně zvažován například názor o využívání krušnohorského cínu již v mladší době bronzové (Jangl 1971). Nezměněná situace se jeví v podstatě až do sklonku raného středověku, přesněji řečeno až do počátku 12. století (cf. Klápště 1985). Teprve od této doby můžeme počítat se záměrným zasidlováním horské krajiny, s intenzivnější prospektorskou činností zaměřenou na vyhledávání rudných ložisek i s jejich následnou těžbou. Pro východní Krušnohoří (v Krupeckém revíru) je doložena hlubinná otvírka výchozů cínového zrudnění již od počátku 13. století (Reichmann 1997, Bílek–Jangl–Urban 1976). Zůstává otázkou, zda a jak byl tento proces ovlivňován dálkovými komunikacemi, které, jak víme ze svědectví písemných pramenů, přetínaly hory přinejmenším již od samotného počátku 12. století (Černá–Velímský 1995). Stejně tak neumíme prozatím osvětlit případnou zpětnou vazbu těchto aktivit na utváření sítě krušnohorských cest. Přitom je nesporné, že ani hornictví, ani hutnická výroba se zde nemohly vyvíjet izolovaně, nýbrž ve spojení ať už s jinými revíry (především pro výměnu technologických zkušeností) nebo s odbytišti svých produktů, které tvořily současně jejich zemědělské zázemí. V této souvislosti je zapotřebí uvést, že Krušné hory stály v podstatě až do 80. let stranou zájmu archeologů a teprve až od poloviny tohoto desetiletí zde byl zahájen systematický průzkum. Prů-



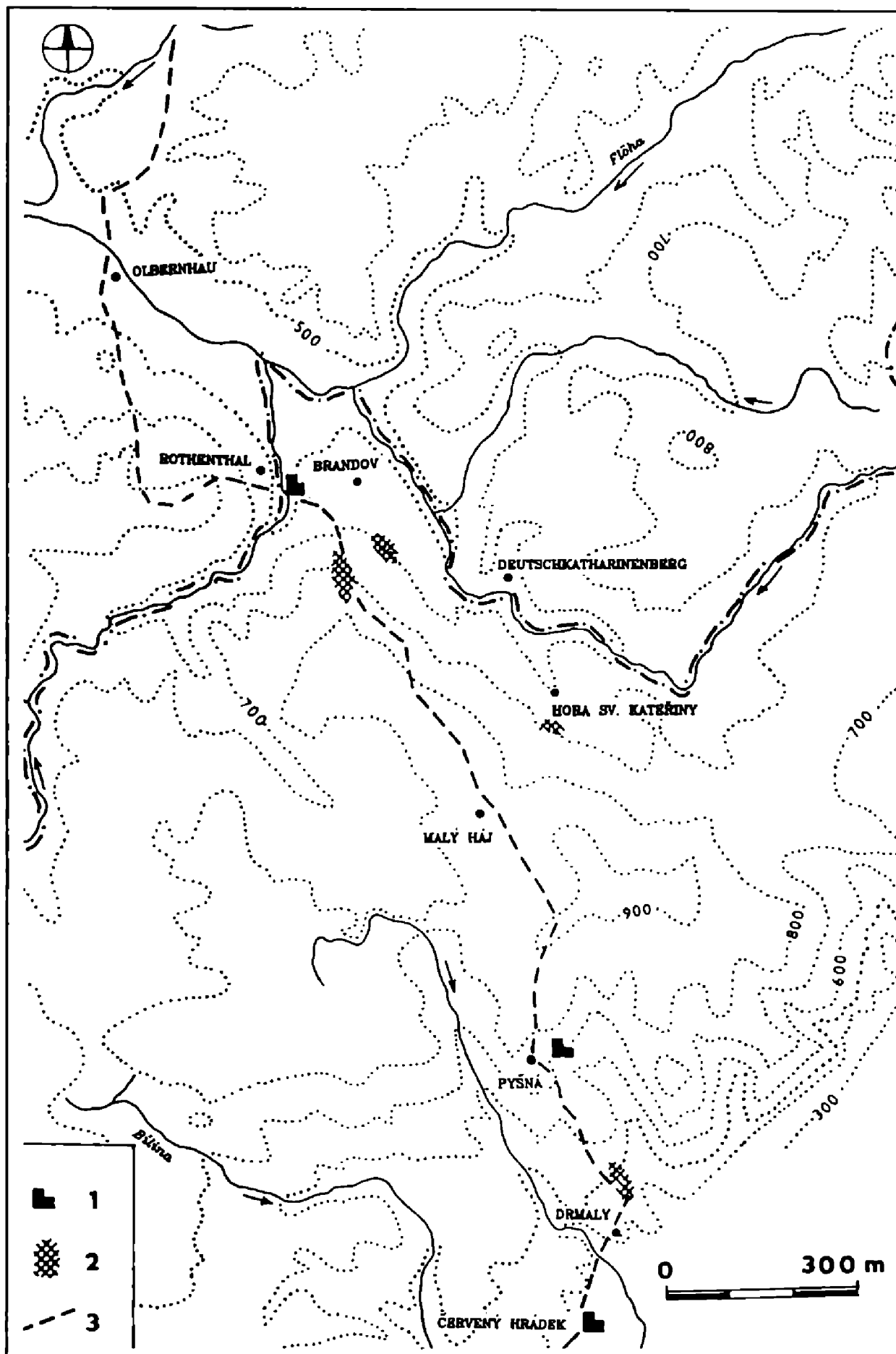
Obr. 1. Střední část Krušných hor s vyznačením tras 4 nejstarších dálkových spojů zmiňovanými písemnými prameny. 1 – hradiště, 2 – kláštery, 3 – města, 4 – cesty.

zkum zaměřený především na identifikaci zaniklých středověkých skláren (Černá 1990 nebo 1991b), při kterém již byly, byť okrajově, také registrovány stopy jiných lidských výrobních činností, nejprve např. milíře, lomy nebo důlní díla, později též doklady po zaniklých komunikacích. Prvním konkrétním impulsem k systematickému sledování problematiky středověkých cest se stal nahodilý nález pozdně hradištní keramiky z Křížatek, okr. Most v r. 1989 (Černá–Velímský 1990, 477–487). Právě od této doby byla další prospekce již pravidelně cílena nejen na stanoviště skláren ležící na hřebenech hor, ale též na pozůstatky zaniklých úvozů. Výsledky prvních bádání do roku 1994 byly prezentovány na konferenci „Čechy a Sasko v proměnách dějin“ v Ústí n. Labem a publikovány ve stati, která je konfrontací tehdejších výsledků archeologické prospekce s písemnými zprávami (Černá–Velímský 1995, 359–372). Bohužel, i přes evidentní přínos komplexně pojímaného terénního průzkumu, došlo v následujících letech k jeho stagnaci. Zapříčinila ji v prvé řadě nebyvale intenzivní stavební činnost v podkrušnohorské oblasti vázající na sebe téměř

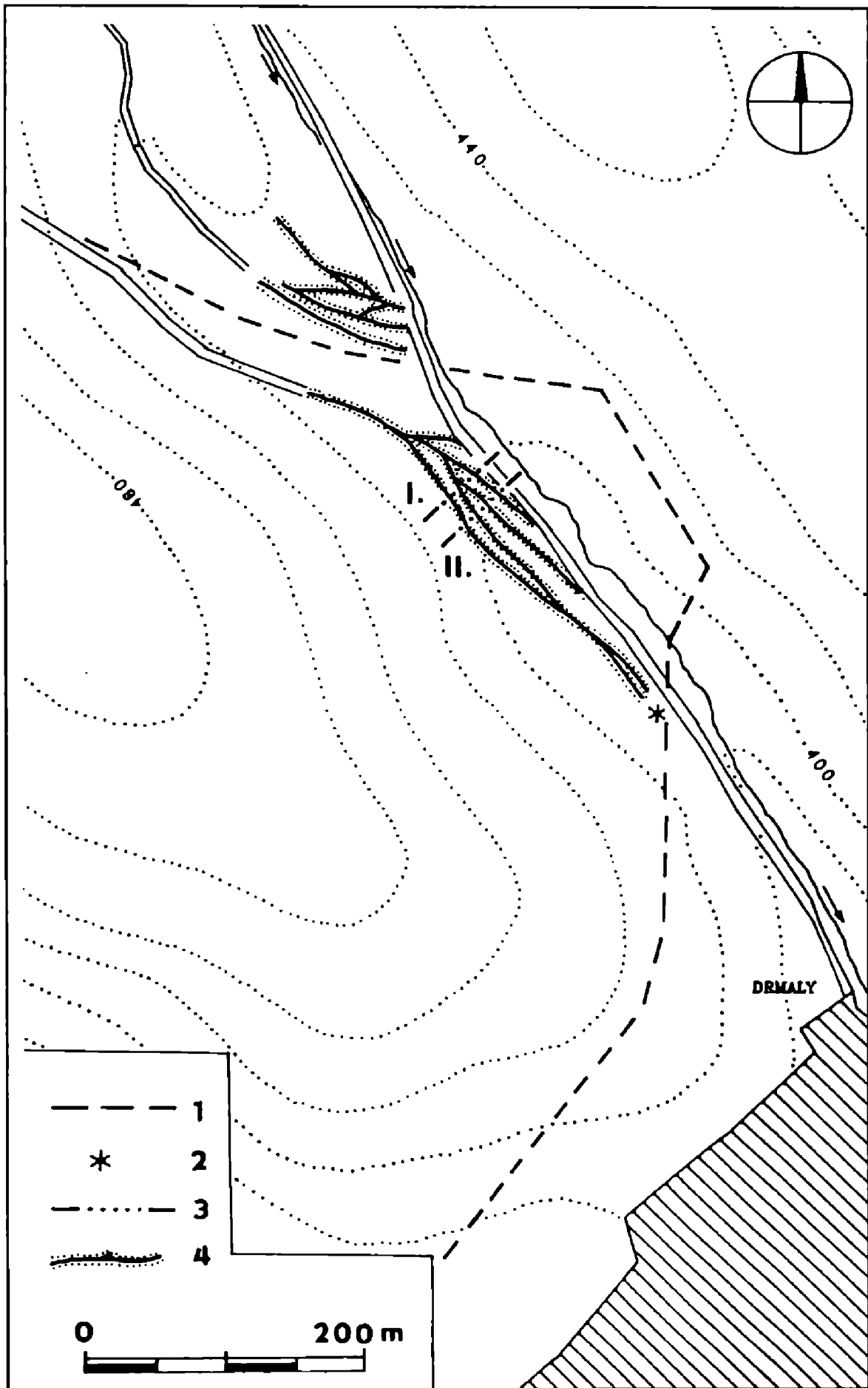


Obr. 2. Trasa středověké, tzv. osecké cesty se dvěma větvemi při patě hor. 1 – obce, 2 – hrady, 3 – místo nálezu pozdně hradištní keramiky, 4 – rekonstruovaný průběh cesty.

veškerou kapacitu mosteckého pracoviště. Výzkum cest se tak stal opět druhořadou záležitostí, prováděnou převážně jen v rámci příležitostných záchranných činností na trasách liniových staveb dálkových plynovodů vedoucích z vnitrozemí až na vrcholy Krušných hor. Navzdory zmíněným skutečnostem se podařilo i v posledních letech zaregistrovat nové terénní reliktu úvozů dokládající existenci dalších, ne vždy pouze alternativních tras nejstarších stezek, a tak zřetelně rozšířit pramennou základnu ke studiu vývoje komunikační osnova mezi Čechami a Saskem v období vrcholného středověku.



Obr. 3. Středověká cesta na Brandov. 1 – hrad, 2 – místa geodeticky zaměřovaných úvozů, 3 – rekonstruovaná trasa cesty.

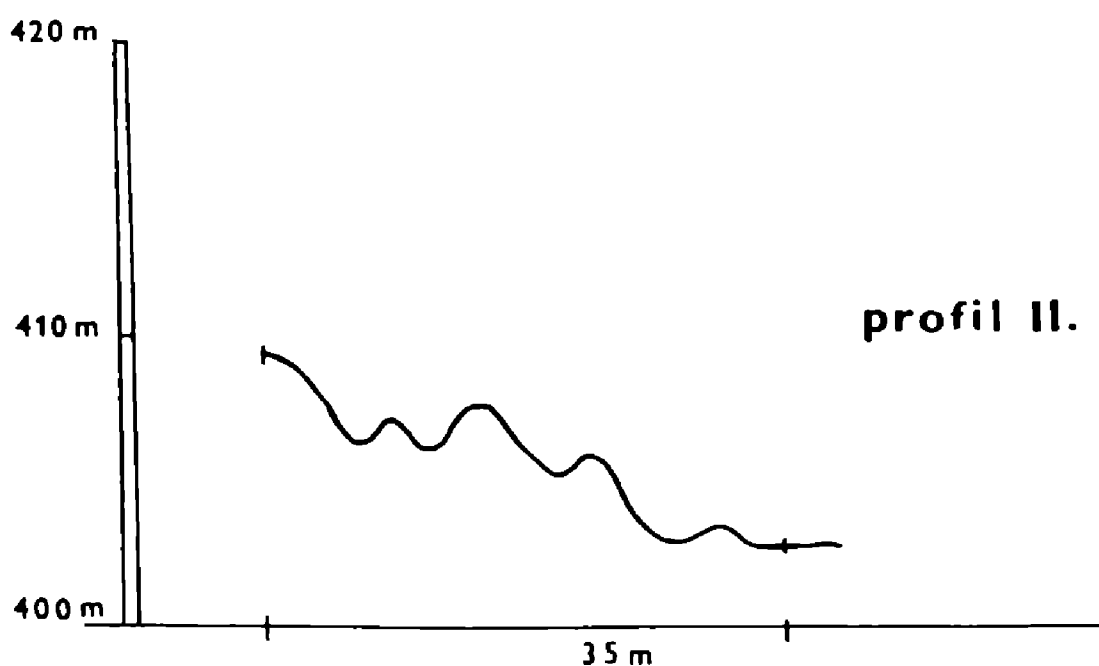
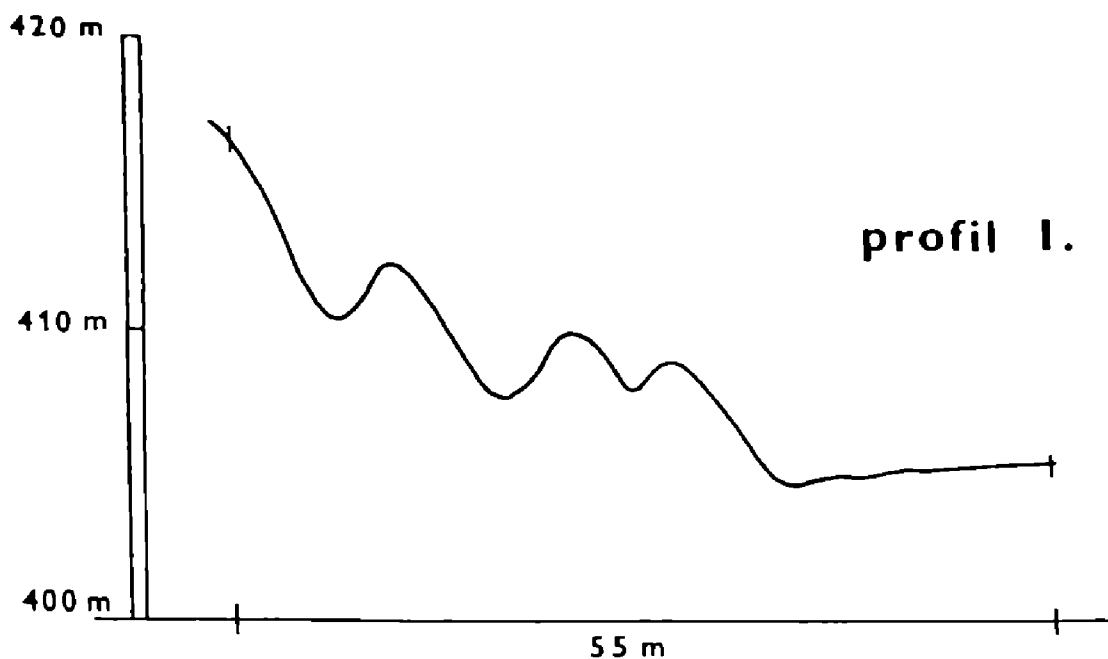


Obr. 4. Jižní úsek cesty na Brandov narušený stavbou plynovodu. 1 – trasa plynovodu, 2 – dokumentovaný profil zaniklé cesty ve stěně výkopu plynovodu, 3 – rozložení měřených profilů I a II.

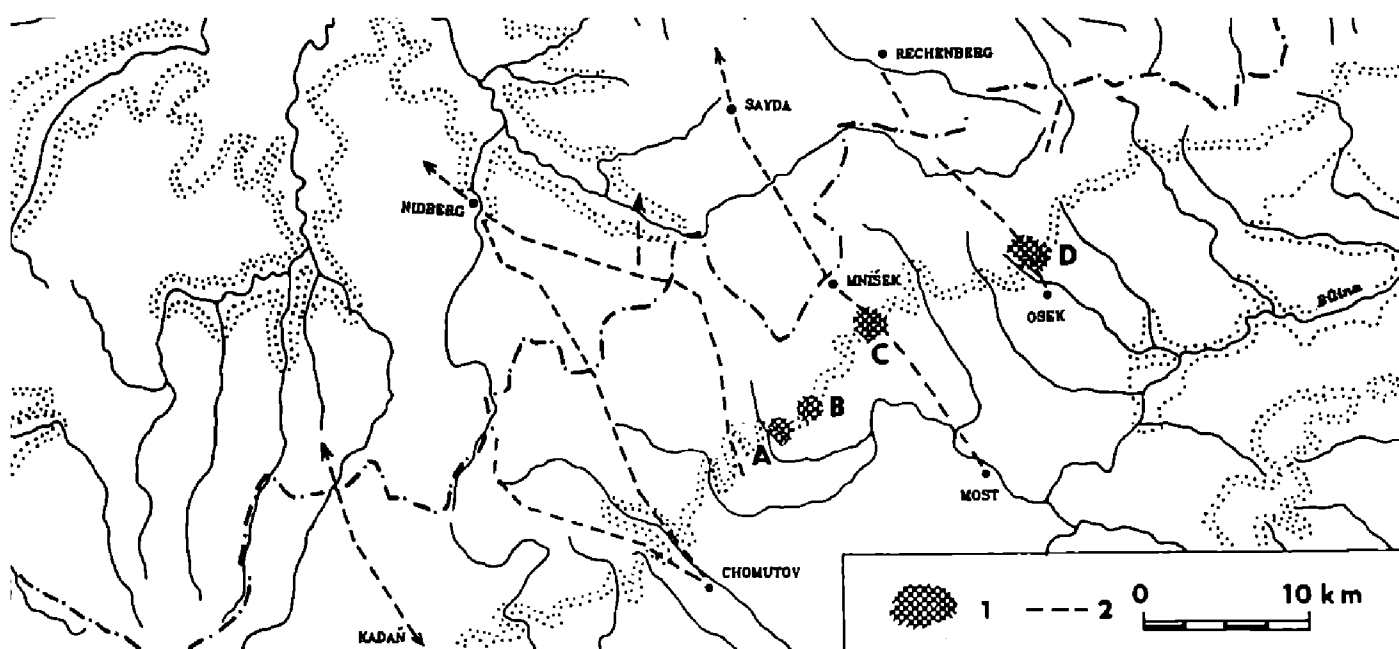
3. Současný stav pramenné základny

Veškeré dosavadní povrchové průzkumy se odehrávaly a odehrávají pouze ve střední části Krušných hor, na území patřící ke 3 okresům: Chomutov, Most a Teplice. Sledovaný úsek zahrnuje oblast, kterou podle výpovědi písemných pramenů procházely již od 12. století 4 dálkové spoje (obr. 1). Nejdále na jihozápadě, se nalézá cesta doložená již k r. 1118 a vedoucí na Zwickau přes Kadaň a Přísečnici, severovýchodně od ní procházela druhá, zmiňovaná k r. 1143, spojující Chemnitz s Chomutovskem, tzv. semita bohemica, v pořadí třetí, objevující se v pramenech k r. 1185, je jiná antiqua Bohemie semita, tzv. mostecká cesta, spojující Most s Freibergem a poslední spojnice zmiňovaná k r. 1207 jako semita clastro proxima, vedla přes Osek na Rechenberg (blíže viz Černá–Velímský 1995). Trasy dvou z nich jsou dnes již bezpečně známy. Nejprve byly zaregistrovány relikty úvozů tzv. mostecké cesty, jejíž existenci v době na počátku 13. století spolehlivě potvrzuje výše zmíněný, nahodilý nález keramiky z Křižatek (Černá–Velímský 1990, 477–487, obr. 1 a 2). O něco později, v r. 1990, se podařilo v terénu vysledovat tzv. oseckou cestu, přesněji řečeno její dvě samostatné větve (obr. 2). Západní z nich směřuje od Loučné přes vrchol Špičák přímo na sever, kdežto východní postupuje od okraje Oseka směrem na SSZ údolím těsně kolem hradu Oseka. Na svazích Vlčí hory se obě větve spojují a od těchto míst již pokračují společně dále na sever ve směru na dnešní Český Jiřetín a po překročení hranice zřejmě přes Rechenberg na Freiberg. Tak jako v prvním případě i tato cesta je dnes datována archeologicky. Při povrchovém průzkumu rozsáhlých skrývek pro novou lesní výsadbu provedených v SZ části katastru Dlouhé Louky, v nevelkém odstupu od výrazných úvozů vedoucích z Oseka, byl objeven nevelký soubor zlomků keramiky pozdně hradištního charakteru potvrzující existenci zdejší komunikace v 1. polovině 13. století. Další cestu, písemnými prameny sice nepotvrzenou, nicméně podle kontextu datovatelnou rovněž ještě do rámce 13. století, se podařilo vysledovat v letech následujících objevení do té doby neznámého hraničního hrádku u obce Brandov, okr. Most (cf. Anderle–Černá–Kirsche 1993, obr. 3). V jeho blízkém okolí byly zaregistrovány terénní relikty úvozových cest směřující od vnitrozemí evidentně k němu. Jejich někdejší vzájemná souvislost je více než zřejmá. Můžeme tedy předpokládat, že cesta fungovala minimálně v době existence hrádku, což bylo podle svědectví keramického materiálu ve 2. polovině 13. století. Stopy této cesty jsou dodnes patrné i na saské straně v prostoru mezi obcí Rothenthal a Olbernhau. U nás byly postupně vysledovány přerušované úseky úvozů od hřebenů až po jižní patu Krušných hor, což nám umožňuje spolehlivě rekonstruovat její průběh. Zjevně vedla přes dnešní obce Malý Háje, Lesnou a Pyšnou (zde v blízkosti zaniklého hradu na Zámeckém vrchu, tzv. Nového Žeberka) až k dnešní obci Drmaly, okr. Chomutov (obr. 3). Průzkum i evidenci zaniklé cesty umožnila výstavba plynovodu, prováděná v r. 1996. Trasa stavby, směřující od obce Brány v Podkrušnohoří na Horu sv. Kateřiny, procházela v těsné blízkosti cesty a na některých místech ji i narušila (obr. 4). Vybrané úseky tak mohly být detailně zaměřeny a zdokumentovány, včetně příčných profilů (obr. 5). Bohužel dnešní krajina za hranicí lesa je do té míry pozměněna, že neobsahuje žádné konkrétní stopy pokračování někdejší komunikace, takže o jejím směru můžeme jen spekulovat. Lze předpokládat, že se cesta u Drmal stáčela směrem na JZ k hradu Červený hrádek, který podle názorů jedněch badatelů existoval již od sklonku 13. století.¹ Zřejmě do stejného století můžeme také datovat objevenou cestu, která ve svých počátcích mohla fungovat jako spojnice obou zmíněných hradních lokalit a později, po zániku hrádku u Brandova, jako spojnice hustě osídlené krajiny Chomutovska se saským Krušnohořím. Kromě výše uvedených cest byly objeveny v uplynulých dvou letech ještě další stopy historických komunikací. Prozatím byly zaregistrovány na několika místech v dolních a středních partiích Krušných hor pouze krátké úseky izolovaných úvozů, neboť se nenaskytla možnost vysledovat jejich celý průběh. První skupina úvozů se nachází na jižních svazích vrchu Jedlák (obr. 6.A) a druhá v okolí zámku Jezeří (obr. 6.B). Početné relikty úvozových cest se vyskytují rovněž poblíž obou dvou výše zmíněných historických cest. Jedny u tzv. mostecké cesty, na svazích S od Janova

(obr. 6.C) a druhé v prostoru SV od tzv. osecké cesty (obr. 6.D). Zvláště v posledních dvou jmenovaných oblastech je nápadná četnost nově registrovaných úvozů, stejně jako výraznost jejich zahloubení. Některé z tamějších úvozů vytvářejí místy charakteristicky rozvětvená seskupení, jiné však probíhají ve vzdálenějším odstupu a jsou zjevně samostatnými trasami. Protože terénní průzkum nebyl prozatím ukončen, není možné v současné době zmíněné nové cesty ani přesně „pojmenovat“ a ani časově zařadit. Na základě dosavadních pozorování je nicméně vyloučeno, považovat je za alternativní trasy oněch dříve poznávaných cest. Spíše se musíme přiklonit k názoru, že objevené relikty jsou pozůstatky jiných, snad mladších cest vycházejících z později vzniklých sídlišť v Podkrušnohoří a tudíž svědčících o postupném zahušťování komunikační sítě v Krušnohoří v průběhu vrcholného středověku. V této souvislosti stojí za zmínku ještě jeden fakt získaný v průběhu průzkumů. Tím je nápadná disproporce mezi počtem úvozů registrovaných při patě Krušných hor



Obr. 5. Cesta na Brandov, okr. Most. Příčné profily dvou řezů v nejjihnějším dochovaném svazku úvozů.

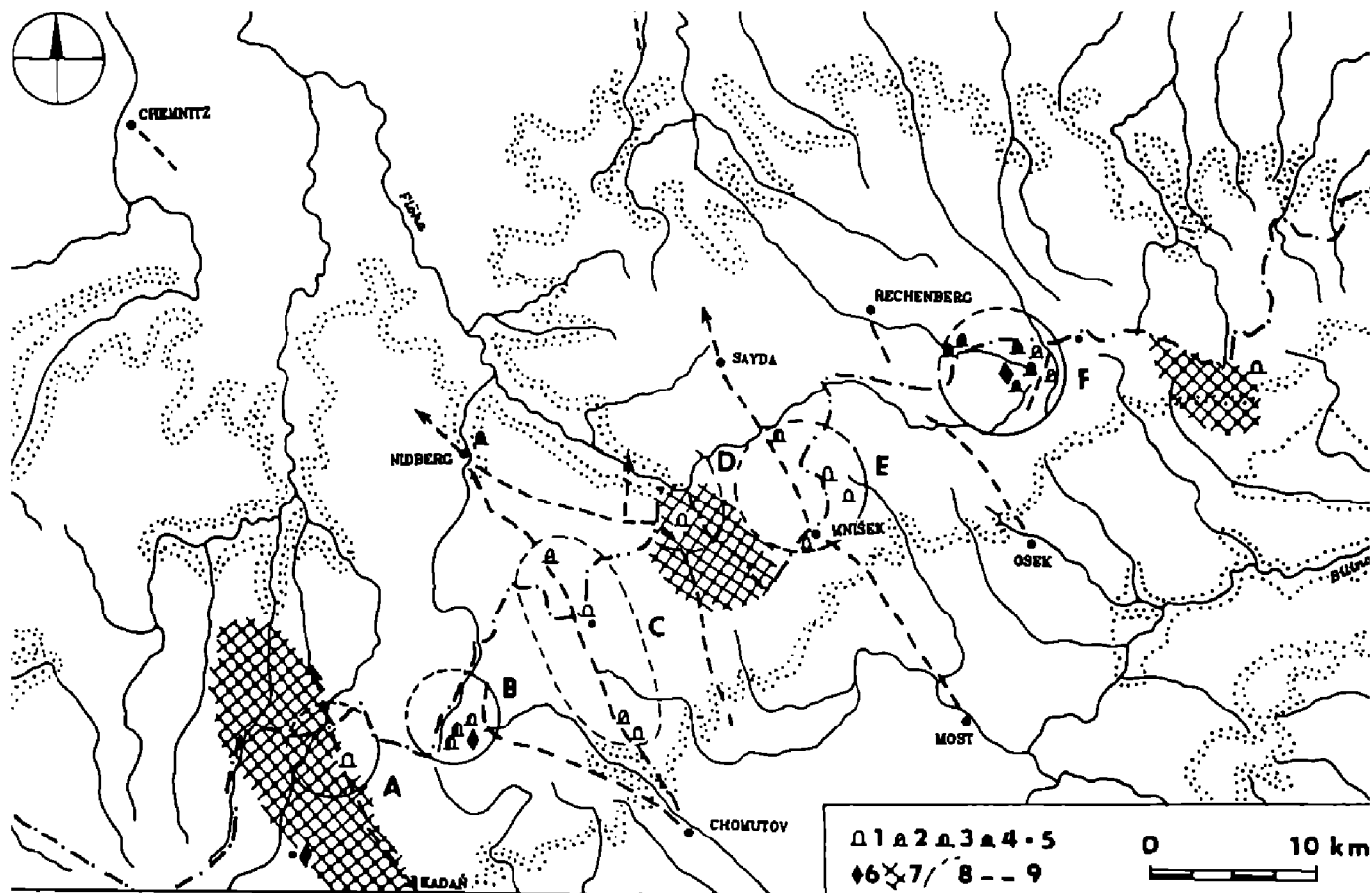


Obr. 6. Střední část Krušných hor s vyznačením míst s nově objevenými úvozy. 1A–D – koncentrace reliktů (A – svahy vrchu Jedlák, B – okolí zámku Jezeří, C – svahy nad Janovem, D – SV od tzv. osecké cesty), 2 – trasy nejstarších dálkových spojů.

a počtem úvozů zjišťovaných na hřebenech. Zatímco v dolních partiích svahů jsou četné, u vrcholů jich je mnohem méně. I když vezmeme v úvahu podmíněnost současným stavem výzkumu i to, že geologický substrát na hřebenech znesnadňuje tvorbu úvozů, přeci jen se jeví dost pravděpodobné vysvětlení, podle kterého se samostatné mladší cesty ještě před dosažením vrcholů hor napojovaly na trasy starších komunikací. Zjevně zůstalo respektováno základní komunikační schéma, doplňované cestami lokálního významu.

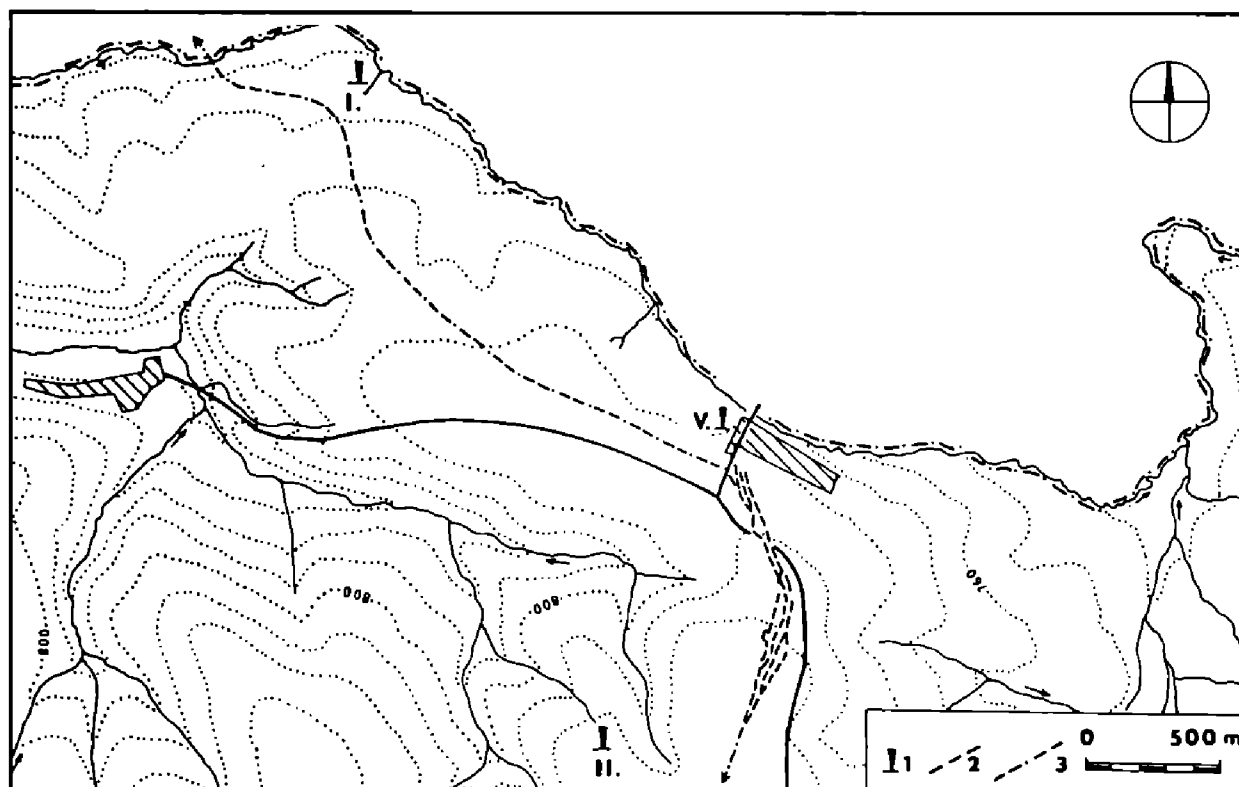
4. Vztah středověkých skláren k dálkovým komunikacím

Podle dosavadních výsledků systematického studia dějin sklářské výroby jsou sklárny v Krušných horách nerovnoměrně rozmístěny do několika více či méně vzdálených oblastí. Vytvářejí oddělená seskupení, které můžeme považovat za samostatné výrobní okruhy (Černá 1996). V námi sledované části Krušných hor jich rozlišujeme nejméně šest. Nutno říci, že jejich rozmístění není nahodilé, nýbrž je úzce závislé na surovinových i geomorfologických podmínkách a v neposlední řadě, jak je ostatně patrné z příslušného obrázku a jak bude také dále rozvedeno, též na trasách dálkových cest (obr. 7). Stupeň poznání jednotlivých výrobních okruhů se prozatím bohužel různí, což však, vzhledem k danému tématu, je věc druhořadá a nebude jí proto na tomto místě věnována větší pozornost. Zde stačí konstatovat, že zatímco některé z nich jsou doloženy pouze písemnými prameny, existence jiných je odvozena od více či méně přesných lokalizací stanovišť hutí. První výrobní centrum, počítáno ve směru od JZ k SV, se nacházelo někde v okolí nedávno zaniklé obce Přísečnice, okr. Chomutov (obr. 7.A). Doklady o sklářských hutích pocházejí sice až z konce 15. století (cf. Hetteš 1974, obr. 137), ale není vyloučeno, že se zde tavilo sklo již dříve. Vždyť tudy, přes Přísečnici, vedl dálkový spoj z Kadaně do Zwickau již od



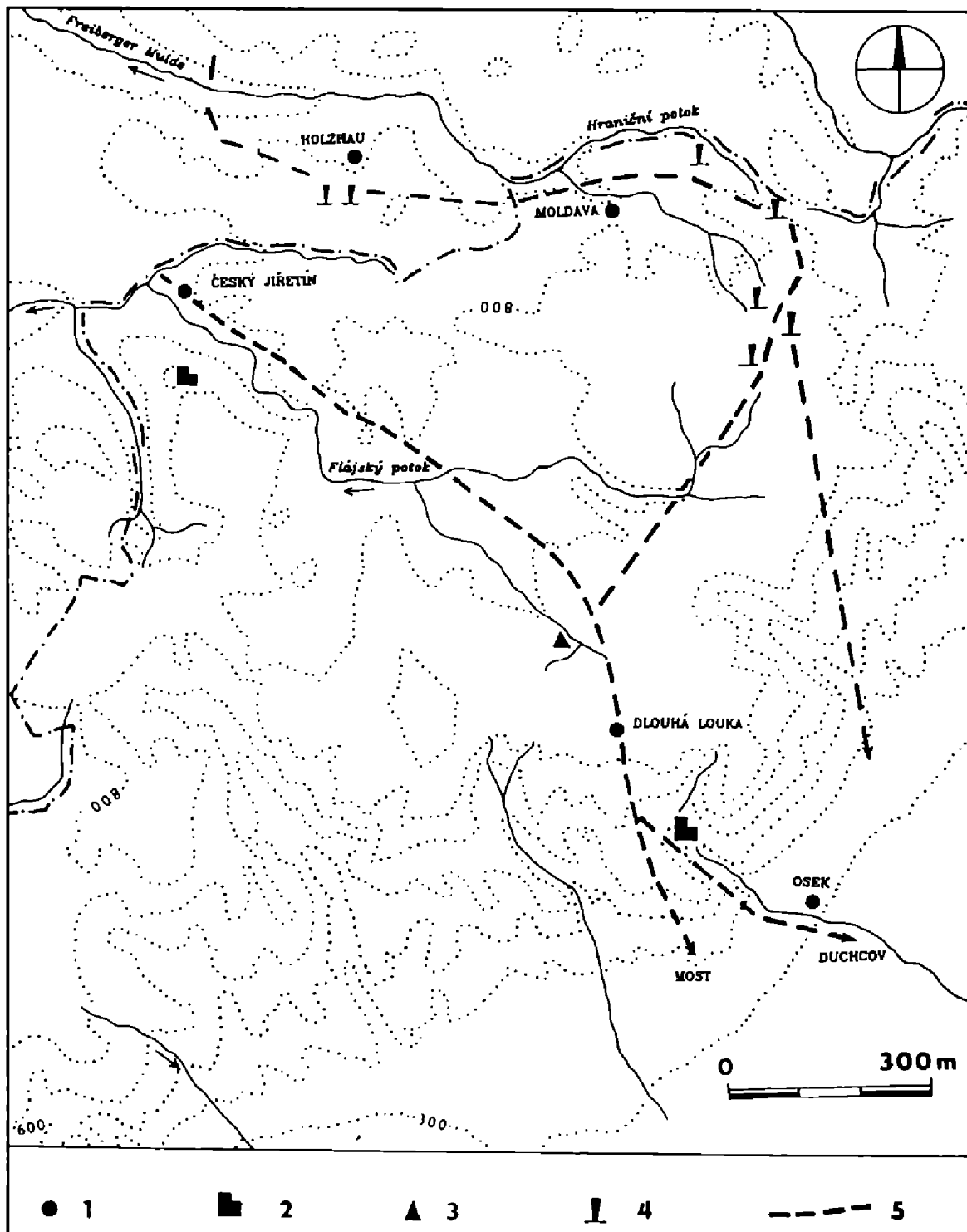
Obr. 7. Střední část Krušných hor s vyznačením šesti předpokládaných sklářských výrobních okruhů (A–F). 1 – hutě doložené písemnými prameny, doposud nelokalizované, 2 – hutě lokalizované, ale archeologicky nezkoumané, 3 – hutě archeologicky zkoumané a datované do 2. poloviny 13. století, 4 – hutě z doby od konce 14. do počátku 15. století, 5 – naleziště vápenců, 6 – výchozy křemenců, 7 – koncentrace důlní a hutnické činnosti, 8 – pomyslná hranice výrobních okruhů, 9 – trasy dálkových komunikací.

počátku 12. století (cf. obr. 1). A ten zřejmě sloužil nejen obchodníkům, ale též nejrůznějším prospektorům, což ve svém důsledku mohlo ovlivnit a konec konců i uspišit příchod sklářských řemeslníků. Druhé centrum tvoří skupina 3 hutí objevená na témže okrese u další dnes již neexistující obce Jilmová (obr. 7.B). Leží SZ od dnešní Hory sv. Šebestiána, tedy blízko předpokládané trasy cesty tzv. semita bohemia spojující, jak bylo již výše uvedeno, oblast kolem Chemnitz s Chomutovskem. I když prozatím nebyl její průběh ověřen systematickým terénním výzkumem, je přijímáno, že směr této historické komunikace, přesněji řečeno její západní větev, se zřejmě příliš nelišil od směru dnešní státní silnice vedoucí z Chomutova přímo na sever přes Křimov na Horu sv. Šebestiána a na saský Reizenhain. Stáří této cesty sahá podle svědectví písemných pramenů ještě před polovinu 12. století a je více než pravděpodobné, že byla využívána také skláři z hutí nalezených u obce Jilmová. Ti se do těchto míst, podle dosavadních výsledků archeologických výzkumů (Černá 1991a), dostali zřejmě od poloviny následujícího 13. století. Třetí výrobní okruh je umístěn o něco dále na severovýchod, v okolí dnešního Bečova a Radenova (obr. 7. C). Nalézá se v prostoru, do kterého můžeme položit východní větev výše zmíněné cesty semita bohemia. Ta podle znění vrcholně středověkých písemných pramenů vedla z Chomutova na Blatno a Vysokou a dále přes Krigwald na Zöblitz a Zschopau.³ Jaký je její vztah k dříve zmíněné trase přes Křimov, zda vznikla současně s ní, nebo až později a kdy? To jsou otázky, na které zatím neumíme přesně odpovědět. Nicméně není vyloučeno, že také ona východní větev existovala již od 13. století, kdy byly s velkou pravděpodobností již v činnosti sklářské hutě tohoto předpokládaného výrobního okruhu. Cesta umožňovala jednak vzájemné propojení hutí i jejich napojení na vzdálenější trhy. Bohužel, prozatím není vysledován přesný



Obr. 8. Rozložení skláren v okolí obce Moldava, okr. Teplice. 1 – zaniklá sklárna, 2 – relikty středověkých úvozů, 3 – rekonstruovaná trasa cesty.

průběh této alternativní trasy na českém území, ale je pravděpodobné, že vedla od Blatna přímo na sever k saské hranici. Neprve na Kamennou hůrku, vrch s kótou 878 m n. m., kolem kterého dodnes prochází lesní cesta označovaná na mapách jako Staroblatenská cesta a odtud dále na hřebeny Krušných hor tak, že spojovala ještě další, doposud nelokalizované hutě, které kdysi stávaly v prostoru J od Načetína³ a v sousedním Sasku u Ullersdorfu.⁴ Právě ona saská huť je spolehlivě datovaná do 13. století (Geupel 1990), tedy do období blízkého době existence hutě u Bečova. Zda patřila spolu s ní do jednoho výrobního okruhu, nelze bohužel za současného stavu výzkumu ani potvrdit, ale také ani vyvrátit. A tak zůstává zjevný pouze jejich shodný kontext s touž dálkovou komunikací. Na rozdíl od situace u nás je cesta na německé straně doložena výraznými relikty probíhajícími od Rübenau v nápadné blízkosti zmíněné ullersdorfské sklárny směrem na Zöblitz a dále na Zschopau. Čtvrtý výrobní okruh předpokládáme v okolí dnešní obce Brandov, okr. Most (obr. 7.D) na základě svědectví písemných pramenů zmiňujících zde na sklonku 15. století sklářskou huť. Poněvadž archeologické doklady prozatím chybí, nelze než spekulovat o případném vztahu zdejšího výrobního okruhu s nedávno objevenou cestou z Červeného hrádku (viz výše). Ta, jak předpokládáme, existovala již od 13. století (Anderle–Černá–Kirsche 1993), ale podle určitých indicií zřejmě nezanikla spolu s hrádkem, nýbrž přežívala i v následujících stoletích. O používání cesty i v následujících stoletích svědčí jak výraznost a četnost terénních reliktnů, tak i fakt, že ještě na tzv. Oederově mapě z konce 16. stol. je uveden název pro jednu ze zakreslených cest „...Comutauer Straß...“. Mohli ji tak využívat ještě i na sklonku 15. století skláři ze zdejší hutě, pro které znamenala spojnici se vzdálenějšími tržními středisky ať už na české nebo saské straně. Pátý výrobní okruh tvořily hutě ležící v blízkosti hraničního přechodu jedné z nejstarších cest přes Krušné hory, tzv. antiqua Bohemie semita (1185), pracovníě nazývané jako tzv. mostecká cesta (obr. 7. E). Patřily k němu hutě ležící na české straně jižně od Mníšku a na saské straně východně od obce Deutsch-Einsiedel. Archeologický materiál pro jejich datování i bližší charakteristiku nemáme k dispozici, takže nám v tomto případě nezbyvá než obecné konstatování o možnosti úzkého kontextu hutí s tímto známým dálkovým spojem. Poslední, šestý výrobní



Obr. 9. Sklářské hutě u Moldavy, okr. Teplice a jejich napojení na dálkové komunikace. 1 – obce zmiňované v textu, 2 – hrad, 3 – místo nálezu keramiky, 4 – stanoviště zaniklé sklárny, 5 – schématická trasa cest.

okruh v námi sledované oblasti se nachází v okolí obce Moldava v Krušných horách, okr. Teplice (obr. 7.F). Okolí obce Moldavy bylo již ve starší literatuře považováno za jedno z nejvýznamnějších středisek sklářské výroby ve středověku (Hetteš 1973) a nutno říci, že pro takovéto tvrzení máme již dnes také dostatečné archeologické důkazy (cf. např. Černá 1991c). Na české straně bylo postupně objeveno pět a na saské dvě další stanoviště hutí, o nichž můžeme říci, že fungovaly v nepřítuš dlouhém časovém úseku, a to od konce 14. století do prvních desetiletí následujícího 15. století. Výrazné terénní relikty hlubokých úvozů rýsující se na SSV svazích Sklářského vrchu spolu s polohami ojediněle roztroušených nálezů keramiky v prostoru mezi sklárnou V a I vypovídají o vzájemném propojení mini-

málně tří ze zdejších skláren (stanoviště I, II a V) i o dalším směru cesty na druhou stranu státní hranice směrem ke sklárnám u dnešní německé obce Holzgau (obr.8). Není vyloučeno, že prostřednictvím zdejší cesty se výrobky moldavských hutí dostávaly i na opačnou stranu horského hřebene, do sídlištního prostředí saského Krušnohoří. Například do Freibergu, v jehož historickém jádru byly objeveny vedle skleněných nádob typických pro německé prostředí rovněž skla, která svým charakterem ukazují na původ v českých hutích. Možná moldavských, neboť tyto jsou jedny z nejbližších. Prozatím je uvedený názor založený pouze na makroskopickém posouzení tvaru, výzdoby i kvality skla a jeho hodnověrnost bude zapotřebí podepřít exaktními metodami, nejlépe klasickými chemickými analýzami. Zboží ze zdejších hutí ovšem putovalo převážně do měst v českém vnitrozemí, např. do Mostu (cf. Černá 1997) nebo Ústí n. L. (Černá 1996b) i když, bohužel, konkrétní doklady o průběhu cesty jižně od sklárny Moldava II nemáme. Dnešní terén je v tomto prostoru tak silně pozměněn novodobou lesní výsadbou, že o směru někdejší cesty můžeme jen spekulovat. Není vyloučeno, že od sklárny Moldava III vedla cesta na jihovýchod přes Nové Město a Mikulov na Teplice, nicméně tamější geomorfologické podmínky nejsou nijak zvláště příhodné (zvláště ve vrcholových partiích je terén silně mokřinatý). Proto je pravděpodobnější, že cesta od sklárny Moldava III vedla spíše směrem na jihozápad k Dlouhé Louce, kde se mohla propojit s již dříve zmiňovanou tzv. oseekou cestou (obr. 9).

5. Závěr

Z celého pásma Krušných hor je nejlépe prozkoumána jeho střední část, neboť právě tam probíhal od poloviny 80. let systematický výzkum zaměřený na dějiny středověkého sklářství a o něco později též na téma zaniklých historických cest. Přes množství nových informací, které se nám do dnešního dne podařilo získat nutno konstatovat, že naše znalosti o topografii středověkých hutí zůstávají (a v důsledku rychlého tempa při obnově zničených lesů také již navždy zůstanou) bezpochyby neúplné. Sledujeme-li přesto rozložení hutí ve vztahu k dálkovým komunikacím, pak se projevuje zcela zřetelně jejich vzájemná vazba. Ostatně ta je zcela logická a odvíjí se ze samotného charakteru sklářství i organizace výroby skla ve středověku, kdy na jedné straně, s ohledem na výskyt základních surovin, byla zcela přirozená dislokace skláren od sídlišť a na druhé straně, pro zajištění odbytu výrobků, bylo bezpodmínečně nutné jejich napojení na obchodní cesty. Ze všeho, co bylo výše uvedeno zřetelně vyplývá závěrečné konstatování, že rozvoj sklářské výroby v Krušných horách, tzn. vznik nových hutí, stejně jako zánik starších stanovišť, to jsou faktory, které ovlivnily tvorbu vnitřní struktury komunikační sítě a byly rozhodujícími nejen pro její zahušťování, ale též i jiné změny, ke kterým v průběhu doby docházelo.

Poznámky

- 1 Bohužel, v literatuře zabývající se hradní tematikou panuje dodnes nejednotnost názorů na dobu jeho vzniku. A. Sedláček ve svém díle ztotožnil Červený Hrádek s tzv. Borkem a Novým Žeberkem (Sedláček, 266), podobné mínění zastávají někteří pozdější autoři (Anděl-Kubíček 1962), stejně jako autoři nedávné encyklopedické publikace o hradech vydané v r. 1984. Na rozdíl od nich je T. Durdík opačného mínění, když považuje Červený Hrádek za Starý Žeberk a hrad na Zámeckém vrchu nazývá Novým Žeberkem (Durdík 1995, 198).
- 2 Proti přímému spoji z Chomutova do Saska vystupovali kadaňští měšťané. Tamější obchodníci se cítili konkurenční cestou natolik ohroženi, že si vymohli u Václava IV. v r. 1401 její odvolání s tím, že silnice do Míšně musí procházet výhradně přes Kadaň a Žatec – CJM II, str. 945n, č. 732, ulož.: OA Chomutov (Kadaň F II – 10).
- 3 O existenci starých skláren v tomto prostoru svědčí specifické oronymum „Glasberg“ – uvedené na novověkých německých mapách pro jeden z vrchů ležící J od zmíněné obce Načetín.
- 4 Zde byla před několika lety byla identifikována klasickým způsobem a následně i za pomoci moderních prospekčních metod zaniklá středověká osada a u ní sklářská huť. Geofyzikální výzkum probíhal ve dvou etapách. Při první, v r. 1989, šlo pouze o orientační měření (toto prováděl v rámci mezioborové a mezistátní spolupráce P. Čepela z Geofyziky Praha), kdežto při druhé, v r. 1993, již byla systematicky proměřena celá předem vytypovaná plocha areálu hutě (cf. Krivánek 1995).

Literatura

- ANDĚL, R.–KUBÍČEK, J., 1962: Hradý a zámky Severočeského kraje. Liberec.
- ANDERLE, J.–ČERNÁ, E.–KIRSCH, A., 1993: Neznámý hrad u Brandova v Krušných horách. *Castelologica Bohemica* 3, 125–130.
- BÍLEK, J.–JANGL, L.–URBAN, J., 1976: Dějiny hornictví na Chomutovsku. Chomutov.
- BILLIG, G., 1990: Altstraßenentwicklung und Burgenbau in Sachsen bis zum 10. Jahrhundert-Zusammenfassende Darstellung. In: *Burgenforschung aus Dresden 1989*. K 13 Dresden. Bezirksarbeitsgruppe Burgen, 14–34.
- BLAŽEK, J.–ČERNÁ, E.–VELÍMSKÝ, T., 1995: Zur Siedlungsgeschichte der böhmischen Seite des Erzgebirges, *Germania* 73, 463–479.
- ČERNÁ, E., 1990: Ergebnisse der Erforschung mittelalterlicher Glashütten in Böhmen, *Annales du 11^e Congrès AIHV Bale 29 aout–3 septembre 1988*, 335–340.
- 1991a: Les plus anciens documents sur la fabrication du verre en Bohème. In: *Ateliers de verriers de l'antiquité à la période pré-industrielle*, Rouen, 103–108. Actes des journées d'étude Association Française pour l'archéologie du Verre.
- 1991b: New evidence for Glass production in Bohemia during the high middle ages. In: *Archaeology in Bohemia 1986–1990*, 260–264.
- 1991c: Les nouvelles connaissances sur la fabrication du verre aux alentours de la commune Moldava dans les Monts Méthalliques à l'époque du Haut Moyen Age. In: *Archeologia e storia della produzione del vetro preindustriale*, Firenze. 451–462.
- 1996a: Die hochmittelalterliche Glaserzeugung im östlichen Teil des Erzgebirges. In: *Bergbau, Verhütung und Waldnutzung im Mittelalter*. Stuttgart, 173–180.
- 1996b: Středověké sklo z Ústí n. L.–Hradiště. *MM Ústí n. L.*
- 1997: Sklo ve výbavě středověkého mosteckého domu, *AH 22*, 331–344.
- ČERNÁ, E.–VELÍMSKÝ, T., 1995: Česko-saské kontakty a problematika středověkých cest přes Krušné hory a Děčínské stěny. In: *Čechy a Sasko v proměnách dějin*. Ústí n. L., 359–372.
- DURDÍK, T., 1995: *Encyklopedie Českých hradů*. Praha.
- GEUPEL, V., 1990: Ullersdorf eine mittelalterliche Wüstung im mittleren Erzgebirge, *AuF 35*, 40–46.
- HETTES, K., 1973: Nedořešené problémy dějin našeho sklářství. In: *Rozpravy NTM v Praze*, 57. Příspěvky k dějinám skla a keramiky 2, 7–31.
- 1974: Sklářství. In: *Nový, L. a kol.: Dějiny techniky v Československu do konce 18. století*, 253–260. *Hradý, zámky a tvrze v Čechách, na Moravě a ve Slezsku, III– Severní Čechy*. Praha 1984.
- JANGL, L., 1971: K otázce využití krušnohorského cínu ve starší době bronzové. *Rozpravy národního technického muzea v Praze*. 49. studie z dějin hornictví II. Praha, 37–54.
- KLÁPŠTĚ, J., 1985: Raně středověké Mostecko a síť dálkových cest, *AR XXXVII*, 502–515.
- KŘIVÁNEK, R., 1995: Shrnutí výsledků geofyzikálního měření na místech zaniklých středověkých sklárén. In: *Archeologické výzkumy v severozápadních Čechách v letech 1983–1993*, 279–308.
- REICHMANN, Fr., 1997: Stará báňská díla a památky na dolování v historickém revíru Krupka v Krušných horách. In: *sborník přednášek ze sympózia Hornická Příbram ve vědě a technice*, 36.
- SEDLÁČEK, A., 1936: *Hradý, zámky a tvrze Království českého*, Praha.
- VELÍMSKÝ, T.–ČERNÁ, E., 1990: Výsledky rekonstrukce středověké cesty z Mostu do Freibergu, *AH 15*, 477–487.

Zusammenfassung

Wegenetz im NÖ-teil des Erzgebirge im Hochmittelalter und ihr Zusammenhang mit den Lagen der Glashütten

Die mittelalterliche Altstraßenforschung hat in Böhmen keine lange Tradition. Ihre Anfänge reichen zum Ende der 80er Jahre und binden sich zu zwei Gebieten. Das eine von ihnen ist Krušnohoří (Erzgebirge), das zweite ist der Raum Labské pískovce (Elbsandsteine). Der Artikel behandelt den gleichzeitigen Zustand der Forschung im ersten erwähnten Gebiet.

Es ist allgemein angenommen, daß das Erzgebirge durch Terrainkonfiguration, als auch durch tiefe Waldbestände seit langem die Naturgrenze bildeten. Bis unlängst wurden diese Berge als eine unbesiedelte Zone und zwar nicht nur in Vorzeit, sondern bis Anfang des Hochmittelalters angesehen. Heute wissen wir schon, daß das bisherige niedrige Anzahl der Fundstellen größtenteils durch das späte Interesse für dieses Gebiet verursacht kann. Etwa am Anfang der 80er Jahre kam dieses Gebiet zur Aufmerksamkeit der Archäologen aus Most. Anfangs wurden die vernichteten mittelalterlichen Glashütten gesucht, später wurden auch die andere Spuren- oder Belege von Siedlungs- und Erzeugungsaktivitäten verfolgt. Als erster Anlaß zur systematischen Wegeforschung wurde der, aus dem Jahre 1989, zufällige Fund der spätburwallzeitlichen Keramik von Dorf Křižatky, Bez. Most (Černá–Velímský 1990). In den nächsten Jahren wurde die ausführliche Rekonstruktion vorgenommen und erste Ergebnisse der Geländebegehungen

publiziert (Černá-Velínský 1993). Leider noch vor der Mitte der 90er Jahre verändert sich die Situation, und zwar zum Schaden dieser Forschung. Die starke Bautätigkeit in der Ebene, im Braunkohlen-Becken legt auf die Archäologen große Aufgaben, so daß für Wegforschung wenig Zeit übrig bleibt. Trotz gelingt es die Quellenbasis langsam zu verbreiten. Die gleichzeitige Begehungen verlaufen vor allem im mittleren Teil des Erzgebirges, wo nach Aussage der Schriftquellen schon seit dem 12. Jh. mindestens 4 wichtige Hohlwege zwischen Böhmen und Sachsen festgestellt wurden (Abb. 1). Neulich sind Wegeverbände registriert, die unsere Vorstellungen von Dichtheit der historischen Wege und von Struktur der Wegenetz, d. h. von Verkehrstopographie im Mittelalter, präzisieren (vgl. Abb. 3–6). Was heute auffällig vorkommt, ist die Mehrheit der Hohlwege in niedrigeren Lagen, als auf den Gebirgskämmen. Wir können annehmen, daß beschwerliches Terrain in den höheren Lagen nur unzählige Möglichkeiten gibt, wo man die Berge überschreiten konnte.

Fast 15jährige Prospektion der vernichteten Glashütten führte zur Entdeckung mehrerer Fundarten, die größtenteils in der Nähe der geschichtlichen Hohlwege lagen. In dem verfolgten Gebiet bilden etwa 6 Erzeugungszentren, die beiderseits der gleichzeitiger Staatsgrenze liegen (Abb. 7). Aus der Topographie der mittelalterlichen Wege und Glashütten kann man sehen, wie eng die Lage der Hütten, bzw. Erzeugungskreisen mit dem Wegenetz verbunden war. Verbindung der Hütten auf die Fernwege ist ganz begreiflich und folgt aus selben Grund der mittelalterlichen Glaserzeugung, und zwar aus der Entfernung von den Siedlungen in der Ebene – wegen der Glastechnologie einerseits, und wegen der Nötigkeit der Verbindung mit den Absatzgebieten andererseits. Aus diesem Grund können wir die Glaserzeugung für einen bedeutenden Faktor bezeichnen, der die Innenstruktur des Wegenetzes beeinflusste. Es ist zweifellos daß ihre Dichtheit größtenteils mit der Entwicklung der Glaserzeugung zusammenhängt.

Abbildungen :

1. Der mittlere Teil des Erzgebirges mit den ältesten Fernverbindungen die in den schriftlichen Quellen erwähnt werden. 1 – Burgwälle, 2 – Klöster, 3 – Städte, 4 – Wege.
2. Trasse des mittelalterlichen sogn. Osek-Weges mit zwei Zweigen 1 – Gemeinde, 2 – Burgen, 3 – Funde der spätslawischen Keramik, 4 – rekonstruierter Verlauf des Weges.
3. Der mittelalterliche Weg nach Brandov. 1 – Burg, 2 – geodetisch gemessene Hohlwege, 3 – rekonstruierte Trasse des Weges.
4. Der südliche Abschnitt des Weges nach Brandov, der durch den Ausbau des Gasbehälters gestört wurde. 1 – Trasse des Gasbehälters, 2 – Profil des eingegangenen Weges in der Wand des Gasbehälters, 3 – Lage der Profile I und II.
5. Der Weg nach Brandov, Bez. Most. Querprofile von zwei Schnitten im niedrigsten erhaltenen Band der Hohlwege.
6. Der mittlere Teil des Erzgebirges mit den neu entdeckten Hohlwegen. 1A–D – Konzentrationen der Relikte A – Hänge des Jedlák-Berges, B – Umgebung des Schlosses Jezeří, C – Hänge über Janov, D – NO vom sogn. Osek-Weg.
7. Der mittlere Teil des Erzgebirges mit den 6 vorausgesetzten Glaserzeugungskreisen (A–F). 1 – Glashütte durch die schriftlichen Quellen belegt, bisher aber noch nicht lokalisiert, 2 – lokalisierte Glashütten, aber archäologisch nicht erforscht, 3 – Glashütten archäologisch erforscht und in die 2. Hälfte des 13. Jhs. datiert, 4 – Glashütten aus dem Ende des 14. Jhs. bis Anfang des 15. Jhs., 5 – Funde der Kalksteine, 6 – Quarzite, 7 – Konzentration der Bergwerk- und Hüttentätigkeit, 8 – denkbare Grenze der Erzeugungskreise, 9 – Trassen der Fernkommunikationen.
8. Die Glashütten in der Umgebung der Gemeinde Moldava, Bez. Teplice. 1 – eingegangene Glashütte, 2 – Relikte der mittelalterlichen Hohlwege. 3 – rekonstruierte Trasse des Weges.
9. Die Glashütten bei Moldava, Bez. Teplice und ihre Anknüpfung an die Fernkommunikationen. 1 – Gemeinde im Text erwähnt, 2 – Burg, 3 – Keramikfunde, 4 – wüste Glashütte, 5 – schematisierte Trasse der Wege.