

Varhaník, Jiří

K původu stavebního typu hradu Špilberka

Archaeologia historica. 1998, vol. 23, iss. [1], pp. 391-398

Stable URL (handle): <https://hdl.handle.net/11222.digilib/140303>

Access Date: 17. 02. 2024

Version: 20220831

Terms of use: Digital Library of the Faculty of Arts, Masaryk University provides access to digitized documents strictly for personal use, unless otherwise specified.

C.

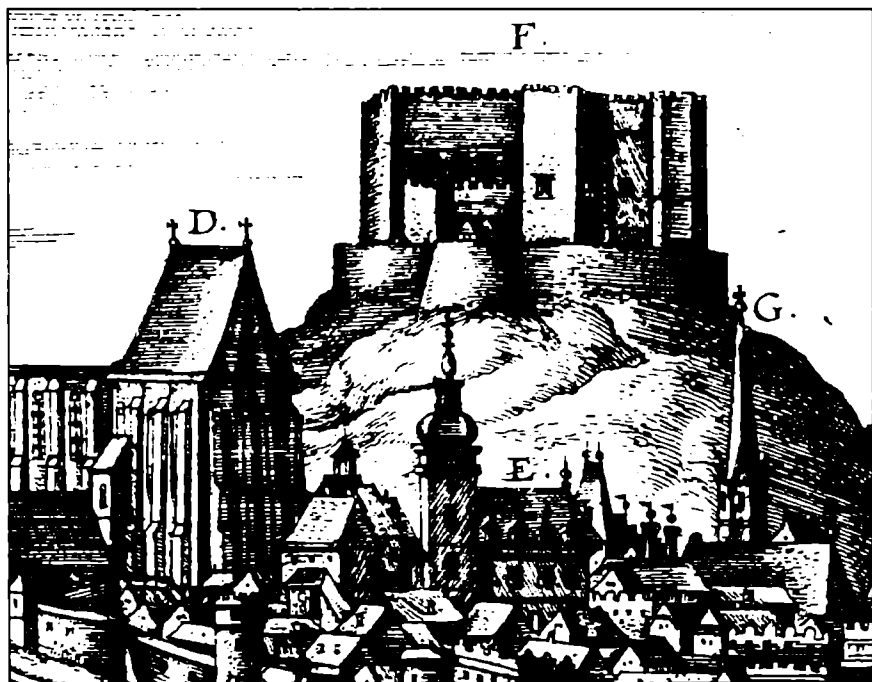
OPEVNĚNÁ SÍDLA

K původu stavebního typu hradu Špilberka

JIŘÍ VARHANÍK

Raně gotické jádro hradu Špilberka představuje zajisté jeden z nejpozoruhodnějších projevů přemyslovské hradní architektury. Jako první se podrobněji zabýval průzkumem tohoto hradu, který záhy převzal název kopce (Flodrová 1988) Karl Kühn (1943) který jej – s ohledem na určitou dispoziční podobnost s některými štaufskými falci charakterizoval po stránce typologické jako německou markrabskou falc. Předpokládal tedy štaufský původ hradu, i když konstatoval, že se zde nevyskytuje jako v Chebu, Lokti či Zvíkově (Kühn 1943, 32) bosované zdivo. Jeho názory se pokusil vyvrátit Václav Mencl, který odlišně interpretoval funkce dochovaných prostor, lokalizoval správně kapli a dospěl k závěru, že předlohou pro Špilberk a biskupský hrad v Horšovském Týně byly raně gotické věžové domy v Řezně, které zprostředkovaly ohlas vlašské gotiky (Mencl 1964). Dobroslav Líbal ve své syntetické práci uvedl, že Špilberk pravděpodobně převzal dispozici píseckého hradu (Líbal 1984, 163).

Autorský kolektiv ve složení Dana Cejnková–Irena Loskotová–Miroslav Plaček (1995) dospěl k závěru, že válcová věž na západě mohla vzniknout již za Václava I. s tím, že západní hradba byla stavěna ještě románskou technikou a do pravidelné podoby bylo toto torzo dobudováno až v letech 1260–1275 za Přemysla Otakara II. Dále poukázal na určitou podobnost dispozice Špilberka a nedostavěného hradu na vrchu Osule u Vitějovic. Pozor-



Obr. 1. Špilberk, výřez z rytiny J. Hoefnagela z r. 1617.

nosti však unikla okolnost, že i situování obou hradů v terénu je prakticky shodné, oba zaujímají vrchol vysokého, izolovaného kopce.

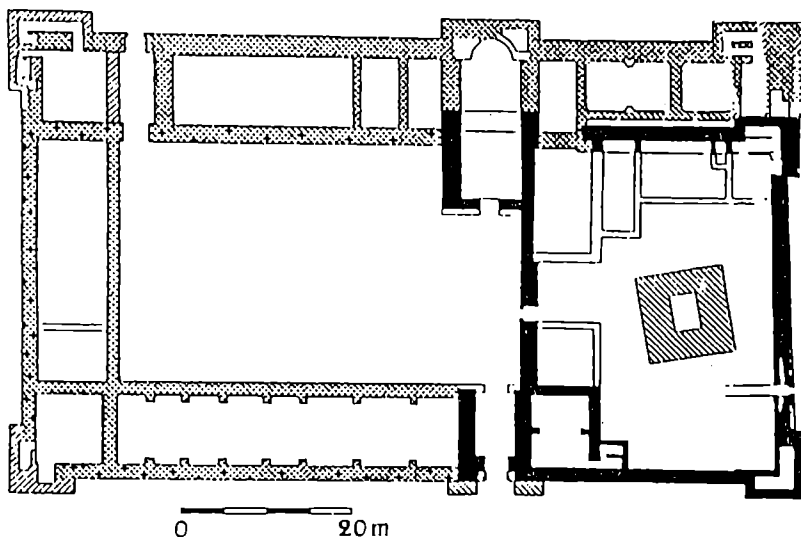
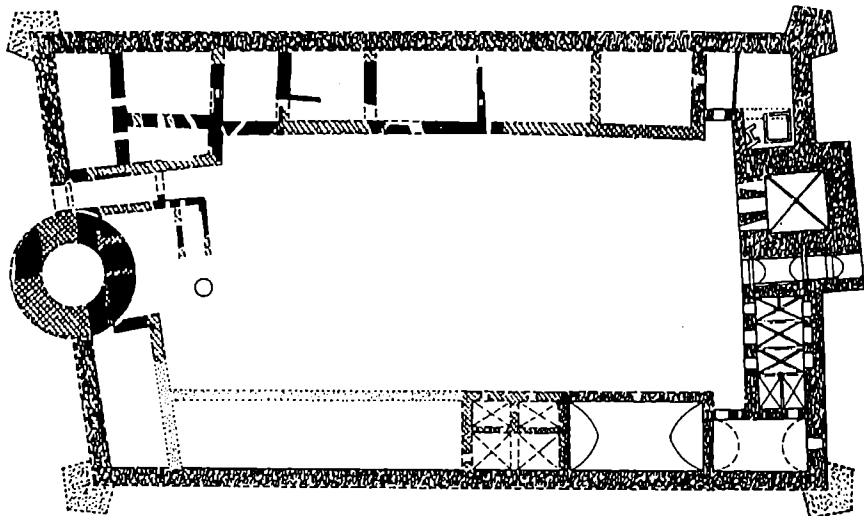
Již delší dobu probíhá diskuse na téma, zda mohla být část přemyslovské hradní produkce představovaná tzv. středoevropskými kastely ovlivněna hradní architekturou sicilského království Friedricha II. či nikoli (Kuthan 1986, Durdík 1989, Razím 1992, Durdík 1994 a Razím 1994, Durdík 1994b). Předmětem pozornosti byly především vícevěžové kastely, zatímco typologické otázky, týkající se jiných pravidelných hradů zůstávaly víceméně ponechávány stranou. Zjistěte poněkud zavádějící byla také tendence posuzovat tyto eventuální typologické souvislosti ve značně abstraktní rovině jakéhosi případného „ideálního typu“, jehož samotná definice činí prakticky nepřekonatelné potíže. Přitom hrady Friedricha II. nenáležejí jednotnému typu, jak bylo v literatuře opakovaně zdůrazňováno, ale představují po stránce typologické velice široké a pestré spektrum, kde vlastně jediným společným rysem je výrazná tendence k pravidelnosti (Durdík 1989).

Pokusíme-li se však nalézt pro některé přemyslovské hrady v sicilském království jejich individuální protějšky, nelze v některých případech než konstatovat určité shodné rysy.

A právě v případě Špilberka je jejich charakter a kumulace takové povahy, že poukávají ke zcela výjimečnému postavení tohoto objektu v rámci přemyslovské zakladatelské aktivity.

Přibližně 900 km vzdušnou čarou jižně od Brna se v Apulii vypíná na vysokém, izolovaném vrchu jeden z největších hradů Friedricha II., Castel Lagopesole, označovaný v původních pramenech jako „castrum“ nebo „domus“ (Willemsen 1977, Mola 1994).

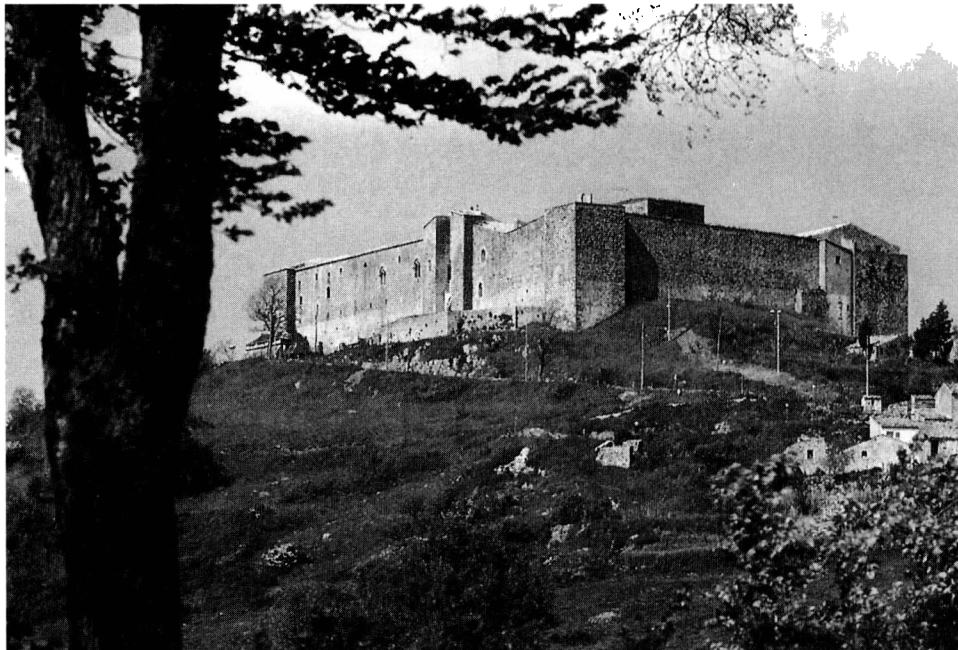
V literatuře je obvykle zmiňován pouze jako lovecký hrad, ovšem někdy je označován jako rezidenční, což se ovšem s ohledem na úlohu lovu ve středověké společnosti nevylučuje. Hrad je obdélný, dvoudílný s mělkými rizality na nárožích a na jedné z delších stran při kapli naproti hlavní bráně. Dostavba kaple je někdy považována za anjouovský doplněk hradní dispozice, neboť Friedrichovy hrady kaplemi vybaveny nebyvaly. Uprostřed menšího nádvoří stojí volně poměrně nízká a rozložitá věž s bosovaným obkladem. Přestože hrad nebyl do smrti Friedricha II. v r. 1250 zcela dostavěn, je zřejmé, že prodělal do té doby dosti složitý vývoj, který do určité míry ovlivnil jeho výslednou dispozici, která je ovšem z hlediska zde sledované problematiky rozhodující. Nejpozoruhodnější je totiž skutečnost, že obdélný půdorys Castelu Lagopesole má se Špilberkem nejen prakticky shodný poměr stran, ale i rozměry. Mírná deformace v jinak zcela pravidelném půdorysu Špilberka, představovaná poněkud šikmo vedenou severozápadní hradbou s válcovou věží přitom může být způsobena skutečně pojetím staršího založení do nové dispozice. Oba hrady jsou průjezdné. Dvoudílnost Špilberka předpokládal v nepublikovaném stavebně historickém průzkumu D. Líbal (Líbal, Heroutová, Holanová 1964). Přestože je spojovací křídlo Špilberka obecně považováno za pozdější doplněk, nelze si nepovšimnout, že dělí obdélnou dispozici hradu ve zcela shodných místech jako je tomu v Lagopesole. Ojedinelá plná pětiboká věžice na východním nároží by pak mohla být snadno vysvětlitelná jako nepochopená napodobenina nárožního rizalitu a lze soudit, že takto mohla být pojednána i ostatní nároží, přestože takové další prvky tohoto typu nejstarší ikonografie nezachycuje. Na jižním nároží je dobře patrné, že bylo přezděno. Naproti tomu lze samozřejmě zaznamenat určité rozdíly v situování kaple a věže, jejíž poněkud neorganické umístění v Lagopesole nejspíše poukazuje k složitějšímu stavebnímu vývoji, provázenému několikerou změnou plánu. Posunutí věže do obvodové zástavby, jako se tak stalo na Špilberku, se tak jeví jako zcela organický krok. Vedle toho otázku existence parkánu, který je předpokládán v šířce pouhých 2,5 m na základě výsledků archeologického výzkumu (Cejnková–Loskotová–Plaček, 1995) lze sotva považovat ze zde sledovaného hlediska za rozhodující. Parkánem je opatřeno např. i Konopiště, obecně považované za přímý francouzský import (Durdík 1994 b). Po stránce morfologické obě zde sledované stavby spolu ovšem vůbec nesouvisí, nelze tedy předpokládat, že by šlo o dílo stejných lidí.



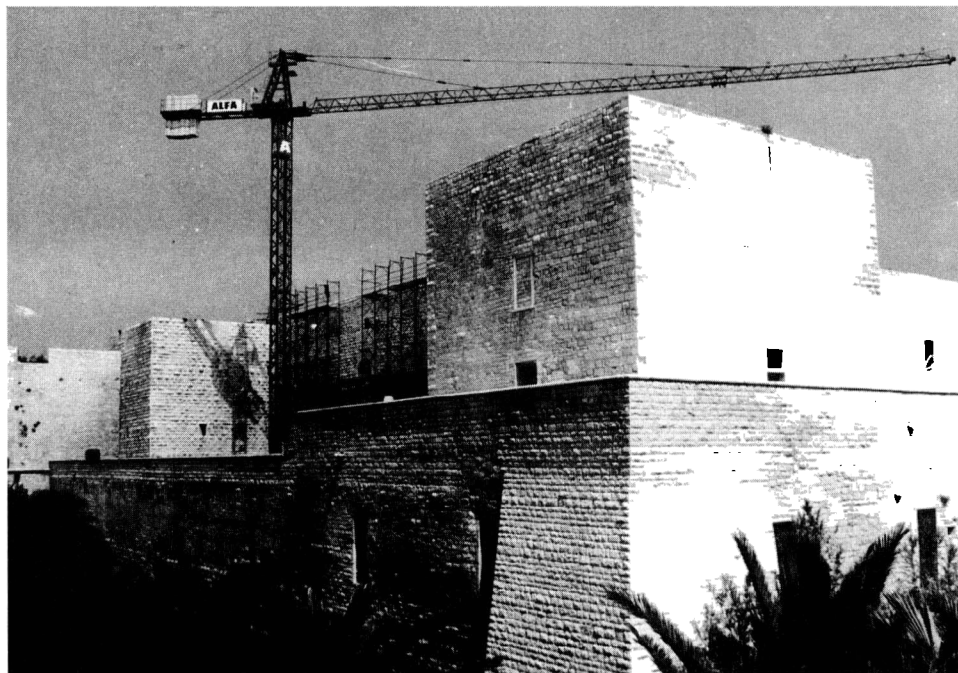
Obr. 2. Špilberk. Rekonstrukce půdorysu podle D. Cejnkové, I. Loskotové a M. Plačka, doplněno (nahore), půdorys Castelu Lagopesole (S. Mola).

Jakkoli se svojí dispozicí již zmíněný nedostavěný hrad na Osuli u Vitějovic od Lagopesole a Špilberku liší, lze zaznamenat i celou řadu shodných rysů, přičemž zcela identické je situování všech tří lokalit v terénu.¹

Určitou míru podobnosti lze zaznamenat i u dalších objektů. Friedrichův neopevněný palác Gravina di Puglia ve volné krajině na nízkém nevýrazném ostrohu chybě někdy označovaný za hrad se svojí dispozicí nápadně blíží obdobně v terénu situovanému jádru hradu Kamýka nad Vltavou. Není sice známo, zda i Kamýk měl na svém obvodu mělké rizality, neboť obvodové zdivo až na nepatrné zbytky ujelo po svahu, ovšem tyto prvky v Gravině sotva sloužily obraně, neboť síla jejich zdiva činí jen něco přes 1 m a jsou k průčelním zdem připojeny na spáru. Přesto náležely původnímu uspořádání, neboť vnější líc obvodové zdi na ně reaguje sotva patrnými, jen několik centimetrů hlubokými ústupky.



Obr. 3. Castel Lagopesole, snímek z archivu autora.



Obr. 4. Nárožní věže čela kastelu v Trani. Foto autor 1995.



Obr. 5. Nádvoří kastelu v Bari s nárožní věží.
Foto autor 1995.

Obr. 6. Gravina di Puglia. Zbytky rizalitů na
jižním průčelí. Foto M. Müller 1995.



Některé shodné rysy lze zaznamenat zejména mezi štaufskými kastely v Trani a Bari a hrady v Kadani a v Písku. Zejména Kadaň s čelní dvojicí z obvodu hradu alespoň částečně vystupujících hranolových věží upomíná kastel v Trani, kde ovšem čelní věže vystupují daleko výrazněji a souvisí s kurtinami pouze svým jediným nárožím. V této souvislosti je třeba zaznamenat pozoruhodný jev, že čelní nárožní věže kastelu v Bari nejsou čtverhranné, ale šestihranné, neboť mají na vnitřním, s kurtinami souvisícím nárožím, nevelké vybrání.²

Motiv výrazně z obvodu hradu vystupující nárožní hranolové věže v původní podobě u nás sice aplikován nebyl, ale do blízkosti hranic českého státu pronikl, jak to dokládá dolnorakouský vodní hrad Asparn (Dehio, 1990, 52–53; Plaček 1997, 211).

Podobně jako v Kadani umožňoval v Trani horizontální komunikaci úsek arkádového ochozu, po němž se zachovaly figurální konzoly a otisky klenebních čel. Podobně jako tomu bylo u předchozích dvojic, lze určitou analogii vysledovat i v situování těchto staveb v terénu. Zatímco kastely v Trani a Bari mají jednu stranu chráněnou mořským pobřežím, u hradů v Kadani, Písku a Asparnu je takto využit vodní tok. Pozoruhodné jsou vedle shodných znaků i rozdíly mezi Kadaní a Pískem. Zatímco hrad v Kadani vykazuje vůči kastelu v Trani dosti nápadnou podobnost, písecký hrad reaguje na obdobné podněty již jen velmi volně, myšlenka nárožních věží na straně do města byla opuštěna, dvojice věží na západní straně je nápadně subtilní. Podobně byl poměrně krátký arkádový peron transformován v souvislý arkádový ochoz, obíhající nejspíše po vzoru klášterních ambitů kolem celého nádvoří.

Věže tzv. středoevropských kastelů jsou považovány za zatažené (Durdík 1989).

V případě Kadaně tomu tak ovšem zjevně není a před severní a jižní průčelí hradu nepatrně předstupovaly věže v Písku. Podobně před kurtiny částečně předstupovaly alespoň některé věže vídeňského Hofburgu a hradu ve Vídeňském novém městě (Durdík 1989). Před přílehlými průčelí paláce předstupuje také Hlízová věž hradu Zvíkova. K štaufským vzorům poukazuje nejen její bosovaný obklad, ale v Čechách velmi vzácná aplikace střílen pro lukostřelce, a to i v úrovni přízemí. Zvíkovská Hlízová věže je nejspíše důsledkem syntézy několika impulzů ze sicilského království. Zatímco typická situace v nároží je prvkem obecnější povahy a nelze ji odvozovat od konkrétního vzoru, celkové proporce a uspořádání věže poukazují k jen nepatrně menší věži právě v Lagopesole. Podobnost obou staveb jde tak daleko, že se shoduje i barevnost použitého stavebního kamene (Varhaník–Zavřel 1986). Vědomá snaha o napodobení císařského rezidenčního hradu se tedy neprojevila jen na Špilberku, ale rovněž na Zvíkově.

Snad nejstarším ohlasem hradní architektury sicilského království by mohl být jihočeský Landštejn, u něhož původ jeho neobvyklé dispozice zatím uspokojivě vyřešen nebyl (Lancinger–Libal–Heroutová–Lišková 1980, 268). Velká věž obsahuje trojici komorových střílen pro lukostřelce, které jsou patrně nejstarším příkladem takového zařízení u nás. Nabízí se hypotéza, zda po stránce typologické se doposud známým vývojovým souvislostem vymykající Landštejn není vzdáleným a poněkud rustikalizovaným ohlasem Friedrichova hradu Gioa del Cole, vyznačujícího se rovněž dvojicí masivních hranolových věží, jejichž bosáž stejně jako bohatší vybavení ovšem Landštejn postrádá.

Obecně lze tedy zaznamenat u uvedených středoevropských kastelů jakési „zatahování“ původně silně vystupujících exponovaných nárožních věží štaufských vzorů, přičemž samozřejmě nemuselo jít o kontinuální proces, představující jakousi vývojovou řadu od štaufského jihoitalského kastelu ke středoevropskému, ale spíše o výsledek míry pochopení a schopnosti převzetí cizích předloh v individuálních případech.

U uvedených přemyslovských hradů je obtížné v individuálních případech odhadnout cesty, jejichž prostřednictvím došlo – byť většinou v deformované podobě – k recepci štaufských vzorů. V případě Špilberka a zvíkovské Hlízové věže však vysoká podobnost s Lagopesole poukazuje k přímému, nezprostředkovanému importu tohoto ojedinělého dispozičního typu mezi Friedrichovými hrady.

Nápadná podobnost je vysvětlitelná pouze užitím nedochovaného formuláře, který zajisté verbálně definoval polohu a podobu hradu a stanovil základní rozměry. O kontaktech přemyslovského dvora se sicilským královstvím toho není mnoho známo, ovšem víme, že zajisté nebyly zprostředkovány jen královským notářem Jindřichem z Isernie a předtím – doprovodem královny Kunhuty Štaufské, neboť české poselstvo navštívilo Melfi již v r. 1232 a mohlo se tedy seznámit s prostředím císařského dvora. Ten v r. 1237 dokonce krátkodobě přesídlil do Vídně, kam císař svolal říšský sněm, kde byl zvolen jeho syn Konrád budoucím císařem (Novotný 1928, 664), takže možností k poznání jeho současníkům zajisté imponující kulturní úroveň bylo dostatek. Okolnost, že právě obdivuhodná hradní architektura, ovlivňovaná samotným císařem, byla předmětem pozornosti a sváděla k napodobení, je pak zcela pochopitelná a zajisté ji není třeba podmiňovat výhradně mocenskými ambicemi stavebníků, jak je předpokládáno v případě zakladatelského díla Přemysla Otakara II. (Kuthan 1986). V této souvislosti je třeba připomenout, že určitou tendenci k pravidelnosti přemyslovských hradů, ať již situovaných ve městech či mimo ně, je třeba posuzovat individuálně a nelze ji považovat paušálně za štaufský import, neboť jejich podobu mohly ovlivňovat i jiné faktory.

Poznámky

- 1 Dále nelze nezmínit podobnost dispozice hradu na Osuli a doposud jen málo probádaného Jivna. Jeho nové zaměření prezentované na výstavě „Hrady v přemyslovském loveckém hvozdu ve světle archeologických výzkumů“ ve Střeďočeském muzeu v Roztokách u Prahy v r. 1991 zatím tiskem publikováno nebylo.
- 2 V této souvislosti se jeví potřebné prověřit, zda čelní opevnění jádra západočeského hradu Kynžvartu, připomínaného již v 1. polovině 13. století, skutečně náleží až době Václava IV.

Literatura

- CEJNKOVÁ, D.–LOSKOTOVÁ, I.–PLAČEK, M., 1995: Předběžné výsledky archeologického výzkumu Špilberku, Brno v minulosti a dnes 12, s. 150–161.
- DEHIO, G., 1990: Die Kunstdenkmäler Österreichs, Niederösterreich nördlich der Donau, Wien.
- DURDÍK, T., 1989: K původu kastelů středoevropského typu. *Archaeologia historica* 14, s. 233–255.
- DURDÍK, T., 1994a: K problematice kastelů středoevropského typu, *AR XLVI*, s. 255–273.
- DURDÍK, T., 1994b: *Kastellburgen des 13. Jahrhunderts in Mitteleuropa*, Praha.
- FLODROVÁ, M., 1988: Nejstarší dějiny Špilberku ve světle písemných pramenů, *Forum brunense* 9–14.
- KÜHN, K. F., 1943: *Der Spielberg in Brünn, eine deutsche markgräfliche Pfalz, Brünn–München–Wien*.
- KUTHAN, J., 1986: K otázce geneze kastelů krále Přemysla Otakara II., in: *Itálie, Čechy a střední Evropa*, Praha.
- LANCINGER, L.–LÍBAL, D.–HEROUTOVÁ, M.–LIŠKOVÁ, A., 1980: *Hrad Landštejn, elaborát stavebně historického průzkumu SÚRPMO*, Praha.
- LÍBAL, D., 1984: Gotická a architektura, in: *Dějiny českého výtvarného umění, I/1*, Praha, 144–215.
- LÍBAL, D., HEROUTOVÁ, M., HOLANOVÁ, E., 1964: *Brněnský hrad, elaborát stavebně historického průzkumu SÚRPMO*, Praha.
- MENCL, V., 1964: *Hrad Špilberk a jeho stavební typ*, PP 24.
- MOLA, S., 1994: *Führung durch des friederizianische Apulien, Bari*.
- NOVOTNÝ, V., 1928: *České dějiny, díl I., část III. Čechy královské za Přemysla I. a Václava I. (1197–1253)*, Praha.
- PLAČEK, M., 1997: *Hrady v hrozených moravských městech*, *AH 22*, s. 199–215.
- RAZÍM, V., 1992: *Kastel středoevropského typu?*, *AH 17*, s. 133–139.
- RAZÍM, V., 1994: *K diskusi o tzv. středoevropském kastelu*, *AR XLVI*, s. 629–631.
- VARHANÍK, J.–ZAVŘEL, J., 1986: *K morfologii a petrografii raně gotické výstavby hradu Zvíkova, Památky a příroda*, s. 65–71.
- WILLEMSEN, C. A., 1977: *Die Bauten Kaiser Friedrich II in Süditalien, Katalog der Ausstellung Stuttgart. Die Zeit der Staufen III*, Stuttgart, s. 143–163.

Die Burg Špilberk und Befunde zum Ursprung der Bauten dieser Art

Der frühgotische Kern der Burg Špilberk stellt einen der merkwürdigsten Vertreter der primislidischen Burgarchitektur dar. Was die Typologie betrifft, hielt sie K. Kühn (1943) auf Grund einer gewissen Dispositionsähnlichkeit für eine Pfalz, die von staufischen Vorbildern beeinflusst ist. V. Mencl (1964) interpretierte die Funktion der erhaltenen Räume anders, er lokalisierte richtig die Kapelle und kam zum Schluß, daß für Špilberk und für die Burg des Prager Bischofs in Hrošovský Týn als Vorbild die frühgotischen turmartigen Häuser in Regensburg dienten, die die Einflüsse der italienischen Gotik vermittelten. D. Lfbal (1984) gab an, daß Špilberk wahrscheinlich die Disposition der Burg in der südböhmischen Stadt Písek übernahm. D. Cejnková–I. Loskotová–M. Plaček (1995) kamen auf Grund der archäologischen Forschung zum Schluß, daß der zylindrische Turm auf der Westseite der Disposition schon unter der Regierung des Wenzel I. (1230–1253) entstehen konnte, während die regelmäßige Gestalt der Burg erst in den Jahren 1260–1275 unter Primisl Ottokar II. bekam.

In der Diskussion, ob der Teil der primislidischen Burgarchitektur – die sogenannten mittel-europäischen Kastelle – von der Burgarchitektur des Königstums Sizilien beeinflusst sind oder nicht, blieb der Ursprung der Disposition Špilberks mehr oder weniger unbeachtet. Und von den primislidischen Burgen finden wir in Südtalien gerade für Špilberk die nächste Analogie. Es handelt sich um Castel Lagopesole, das gleich wie Špilberk auf einem hohen abgeschlossenen Berg situiert ist. Der längliche Grundriß von beiden Burgen hat nicht nur das gleiche Seitenverhältnis, sondern auch die gleichen Abmessungen. Eine kleine Deformation in dem sonst regelmäßigen Grundriß von Špilberk kann dadurch verursacht werden, daß in die neue Anordnung eine ältere Disposition mit dem zylindrischen Turm eingebaut wurde.

Einige identische Elemente bemerken wir auch bei anderen Objekten. Der Kern der Burg Kamyk (Bez. Příbram) stellt gewissermaßen die Analogie des Friedrichs unbefestigten Palas in der offenen Gegend in Gravina di Puglia dar, und ist im Terrain auch ähnlich situiert. Die Kastelle in Kadaň und Písek sind ähnlich wie die staufischen Kastelle in Trani und Bari. Namentlich die Burg in Kadaň hat eine ganze Reihe von identischen Zügen mit dem Kastell in Bari. Im Vergleich mit den italienischen Mustern sind bei den mitteleuropäischen Kastellen mit Ausnahme des niederösterreichischen Asparn die exponierten Ecktürme „hineingezogen“.

Bei den angeführten primislidischen Burgen ist es schwierig zu entdecken, auf welche Weise es zur Übernahme der südtalienischen staufischen Vorbilder (wenn auch in einer deformierten Form) kam. Die Ähnlichkeit der Bauten Špilberk und Lagopesole sind jedoch so groß, daß man die Verwendung eines einzigen nicht erhaltenen Formulars annehmen muß, das sicherlich die Lage und Gestalt der Burg verbal definierte und die Grundabmessungen festlegte. Die zielbewußte Bemühungen, die kaiserliche Residenzburg nachzubilden, ist außer Špilberk auch in der bedeutsamen primislidischen Burg Zvíkov (Klingenberg) in Südböhmen bemerkbar. Der hiesige Turm „Hlízová věž“ mit der bossierten Bekleidung stellt die Analogie des ein wenig kleineren prismenförmigen Turms in Lagopesole dar. Die Ähnlichkeit ist so groß, daß der verwendete Stein die gleiche Farbe hat. Der Turm in Zvíkov entspricht dem Kontext der primislidischen Architektur nicht wegen seiner bossierten Bekleidung (diese kommt, wenn auch selten, in anderen böhmischen Burgen ebenfalls vor). Außergewöhnlich ist die Anbringung der Schießscharten für Bogenschützen, und zwar auch im Erdgeschoß-Niveau. Vielleicht den ältesten Anklang der staufischen Architektur aus dem sizilianischen Königstum könnte die südböhmische Burg Landštejn sein, deren ungewöhnliche Disposition bis heute befriedigend nicht erklärt wurde. Ihr großer Turm hat drei Kammerschießscharten für Bogenschützen, die wahrscheinlich die älteste Einrichtung dieser Art in Böhmen darstellen. Es taucht eine Hypothese auf, daß Landštejn eine entfernte und ein wenig rustikalisierte Nachbildung der Friedrichs Burg Gioa del Cole ist, die auch zwei mächtige Ecktürme hat.

Abbildungen:

1. Špilberk, Ausschnitt aus der Gravierung von J. Hoefnagel aus dem J. 1617.
2. Špilberk. Grundrißrekonstruktion nach D. Cejnková, I. Loskotová und M. Plaček, ergänzt (oben), Grundriß von Castel Lagopesole (S. Mola).
3. Castel Lagopesole, Aufnahme aus dem Archiv des Autors.
4. Ecktürme an der Front des Kastells in Trani. Foto Autor 1995.
5. Burghof des Kastells in Bari mit dem Eckturm. Foto Autor 1995.
6. Gravina di Puglia. Überreste der Rialite an der Südfront. Foto M. Müller 1995.