

Glosová, Michaela

Týnec nad Sázavou, kostel sv. Šimona a Judy - nové nálezy při opravách

Archaeologia historica. 2002, vol. 27, iss. [1], pp. 409-419

ISBN 80-7275-031-3

ISSN 0231-5823

Stable URL (handle): <https://hdl.handle.net/11222.digilib/140476>

Access Date: 18. 02. 2024

Version: 20220831

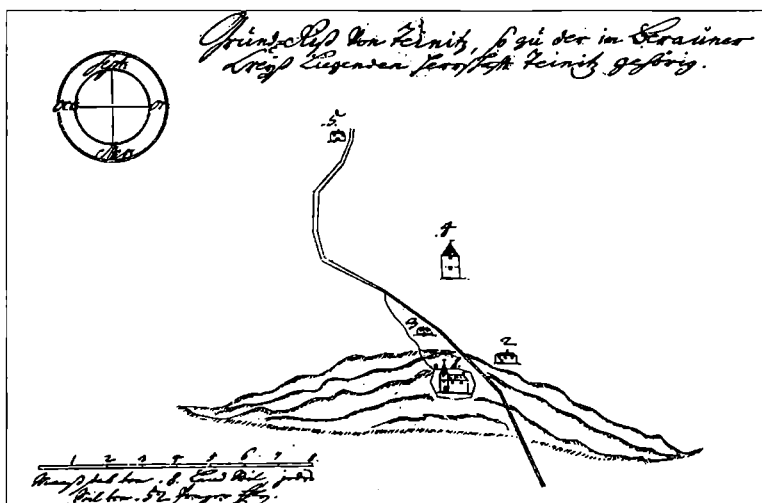
Terms of use: Digital Library of the Faculty of Arts, Masaryk University provides access to digitized documents strictly for personal use, unless otherwise specified.

Týnec nad Sázavou, kostel sv. Šimona a Judy – nové nálezy při opravách

MICHAELA GLOSOVÁ

Z historie lokality

Kostel sv. Šimona a Judy v Týnci nad Sázavou je původně gotická, orientovaná stavba, dosti výrazně barokně přestavěná. Kostel je doložen písemně již ve 14. století jako farní (Libri erectioni XII., s. 130), historie lokality je však podstatně starší. Jádrem obce Týnec nad Sázavou je hrad, jehož centrální část tvoří rotunda sv. Václava s hranolovou věží. Na ni na severu navazuje dvoukřídlá budova pozdně gotického, renesančně, barokně a klasicistně přestavěného hradu Medků z Valdeka (D. Líbal–M. Heroutová–A. Lišková: Týnec nad Sázavou, hradní jádro, stavebně historický průzkum, květen 1976, rukopis), jehož součástí byla i sousední východní budova, zv. Starý zámek. Severně od dvoukřídlé, v přízemí pozdně gotické budovy leží románský palác, datovaný kolem roku 1200. Rotunda, jejíž původní patrocínium není známo byla založena v 11. století a zprvu sloužila jako farní kostel obklopený sídlištěm na západní straně, velkým objektem s kůlovou konstrukcí na severní straně a pohřebištěm na jižní a východní straně. Tato fáze trvala po celé 12. století. Ve 2. fázi – koncem 12. století byla k rotundě přistavěna hranolová věž a severně od ní byl založen kamenný tříprostorový románský palác. Hrad byl v této fázi chráněn příkopem s palisádou, rotunda v tomto období zřejmě sloužila jako hradní kaple. (A. Hejna: Výsledky archeologického výzkumu v areálu hradu v Týnci nad Sázavou, SVPP 18, 1977, str. 129–140; A. Hejna: Opevněná venkovská sídla doby Přemyslovské v Čechách, AH 2, 1976 str. 69–79). Z roku 1318 pochází první písemná zpráva o Týnci nad Sázavou, kdy jeho držitelem byl Oldřich z Týnce (A. Sedláček, Hrad, zámky..., XV, str. 44). A. Sedláček považuje tohoto Oldřicha za předka pánů Medků z Valdeka. Roku 1369 je připomínán Oldřich z Týnce a Lešan spolu s Oldřichem Medkem (A. Sedláček, Hrad, zámky..., XV, str. 44; Líbal, Heroutová–Lišková: Týnec nad Sázavou, stavebně historický průzkum, rkp, 1976, str. 1). Za držení těchto pánů do 4. čtvrti 15. století, kdy kolem roku 1498 Týnec koupil Litvín z Klinštejna, byl hrad goticky přestavován, jádrem byla rotunda, věž a románský palác, který zanikl v 15. století. Na troskách románského paláce, ale patrně i ještě za jeho existence vznikaly nové, gotické hradní budovy. Do začátku 15. století existoval i příkop a další opevnění kolem hradního jádra. Z roku 1389 je první písemná zmínka o kostelu v Týnci, kdy Oldřich z Lešan odkázal kostelu v Týnci 30 grošů úroku, kaplanu ornát, kalich a misál. Roku 1393 věnoval Oldřich se synem Zdeňkem kostelu 4 kopy ročního platu, zajištěného na vsi Chlístově. Roku 1399 též oba podávali nového faráře v Týnci. (SHP 1976, str. 1–2, Libri erectioni, XII., s. 130). Od příštího roku – 1400 do roku 1415 podává nového faráře Zdeněk sám, Oldřich tedy již zemřel. Roku 1544 prodala Ludmila z Klinštejna statek a zámek Týnec s pivovarem, sladovnou, dvorem poplužním, mlejnem a pilou pod zámekem, městečko Týnec s podacím kostelním Bernartu Barchovci z Baršova (SHP..., str. 3 – SÚA, DZV 44 CZ). Další zmínka o kostele je z roku 1577, kdy majitelka zámku Týnce, s dvorem, městečkem a vesnicemi Anna z Baršova byla v kostele pohřbena (Sedláček, Hrad, ..., str. 45). Roku 1608 kupuje Dorota Hodějovská na Konopišti zámek Týnec s dalším příslušenstvím, též „blíž k zámku s kostelem a podacím kostelním...“ (SHP, str. 3–4). V roce 1785 uvádí Josefský katastr Týnec jako součást počeradské obce a v něm m.j. farní kostel sv. Šimona a Judy, okolo kostela hřbitov. Kostel je schematicky zakreslen na plánu Týnce nad Sázavou s vyznačením židovských obydlí z roku 1727, kde byla zjišťována vzdálenost ži-



Obr. 1. Plánek Týnce nad Sázavou s vyznačením židovských obydlí z roku 1727. Kresba Jan A. Scheiner, Václav Josef Czech, výřez (uloženo v SÚA Praha, sbírka map a plánů).

dovských obydlí od kostela. Na plánu je zakreslen již s věží, což je v rozporu s tvrzením UPC (díl 4, str. 125–126), dle něhož byla věž přistavěna roku 1765. Roku 1755 byl kostel barokně přestavěn a vybudováno nové kněžiště. V roce 1782 byla provedena dnešní klenba, roku 1902 provedena poslední větší oprava. Na stabilním katastru z roku 1842 je kostel zakreslen prakticky v dnešním půdorysu.

Popis kostela

Areál kostela sv. Šimona a Judy se rozkládá na severním svahu návrší, ležícího jižně od hradu a odděleného od něj mělkým údolím, kterým prochází komunikace. Kostel tak tvoří pohledový protipól centra hradu – rotundy s věží. V údolí mezi hradem a kostelem, po stranách komunikace se rozkládá zástavba obce. Kostel je obklopen hřbitovem, rozšířeným směrem k jihu a jihozápadně do svahu. Na východní straně je do hřbitovni zdi začleněna márnice, která vystupuje z jejího vnějšího líce. Přístup ke kostelu je od severu, po schodišti od komunikace. Naproti kostelu, severovýchodním směrem za komunikací leží fara, která spolu s přilehlými budovami tvoří dolní část původního hradu, odděleného kdysi hradbou a příkopem.

Dispozici kostela tvoří protáhlá obdélná loď (cca 20×8,2 m), na východě s o málo užším obdélným presbytářem, zakončeným odsazenou, segmentovou apsidou. Západnímu průčelí loď je osově představena hranolová věž. K severnímu boku loď přiléhá u severovýchodního nároží obdélná sakristie, západněji leží čtvercová předsíň. Střeška lodi i presbytáře je sedlová se zděnými štíty lodi, hřeben střechy presbytáře o málo nižší. Apsida je krytá půlkruželovou střechou, sakristie pultovou a předsíň sedlovou stříškou. Střeška věže je stanová, se zkosenými, prohnutými rohy a stlačenou bání lucerny. Nad východní částí lodi je umístěn sanktusník. Krytinu lodi a presbytáře tvoří nepříliš vhodné, betonové tašky bramac cihlové barvy, krytinu apsidy prejzy, krytinu věže bobrovky. Sanktusník a lucerna věže jsou oplechovány mědí.

Zdivo lodi je z lomového kamene, opěráky obdélného půdorysu (2 na severní, 2 na jižní straně) ze smíšeného zdiva, předstupující sokl rovněž ze smíšeného zdiva, nároží z přitesaných lomových kamenů. Loď osvětlují dvě velká protilehlá okna, zaklenutá segmentovým záklenkem, zasklená barevnou vitráží z roku 1902 od Kryšpína, upevněnou do ocelové křížové konstrukce se středovými medailony se sv. Josefem, Ježíškem, sv. Annou a Pannou Marií. Na kůr vede z jihu menší okno, dřevěné, čtyřtábulkové, dvoukřídlové, ve

špaletě zaklenuté segmentem. Povrch kostela dnes pokrývá nová hladká vápenná omítka, napodobující barokní úpravu. Nároží lodi, presbytáře, sakristie, předsíně i věže jsou pokryta červeně malovaným kvádrováním, okna jsou lemována malovanou paspartou. Profilovaná římsa lodi (zřejmě již při předchozích opravách poněkud zjednodušená ve své horní části) přechází ve stejné výškové úrovni plynule v římsu presbytáře a apsidy. Vstup do lodi je ze severní strany z předsíně dveřním otvorem s kamennou zárubní u vnějšího líce po stranách vyžlabenou, v záklenku pouze zkosenou. Záklenek dveří i dveřní niky je segmentový, dveřní křídlo ze šikmo kladených palubek s kosočtverci uprostřed s kováním – patrně z 2. pol. 19. století. Osový vstup ze západní strany – z podvěží – má kamenné pravouhlé ostění bez lišty a dvoukřídlové dveře ze šikmo kladených palubek – asi z konce 19. století.

Lod' přechází malým odskokem do o málo užšího presbytáře, osvětleného dvěma protilehlými, velkými, segmentem zaklenutými okny, o něco užšími než v lodi, zasklenými barevnou vitráží, tvořící geometrický ornament. Závěr presbytáře je tvořen apsidou segmentového půdorysu, odsazenou dalším ústupkem. Presbytář i apsida jsou stejně vysoké



Obr. 2. Týnec nad Sázavou, kostel sv. Šimona a Judy od jihozápadu, Foto M. Glosová, 1999.

jako loď. V ose apsidy je oválné okno, zasklené do ocelové roštové konstrukce, kryté novodobou mříží. Před poslední opravou byla velká segmentová okna a oválné okno lemována profilovanou štukovou šambránou s ušima a lištou, rovněž nárožní bosáž presbytáře byla plastická, což nebylo při opravě obnoveno.

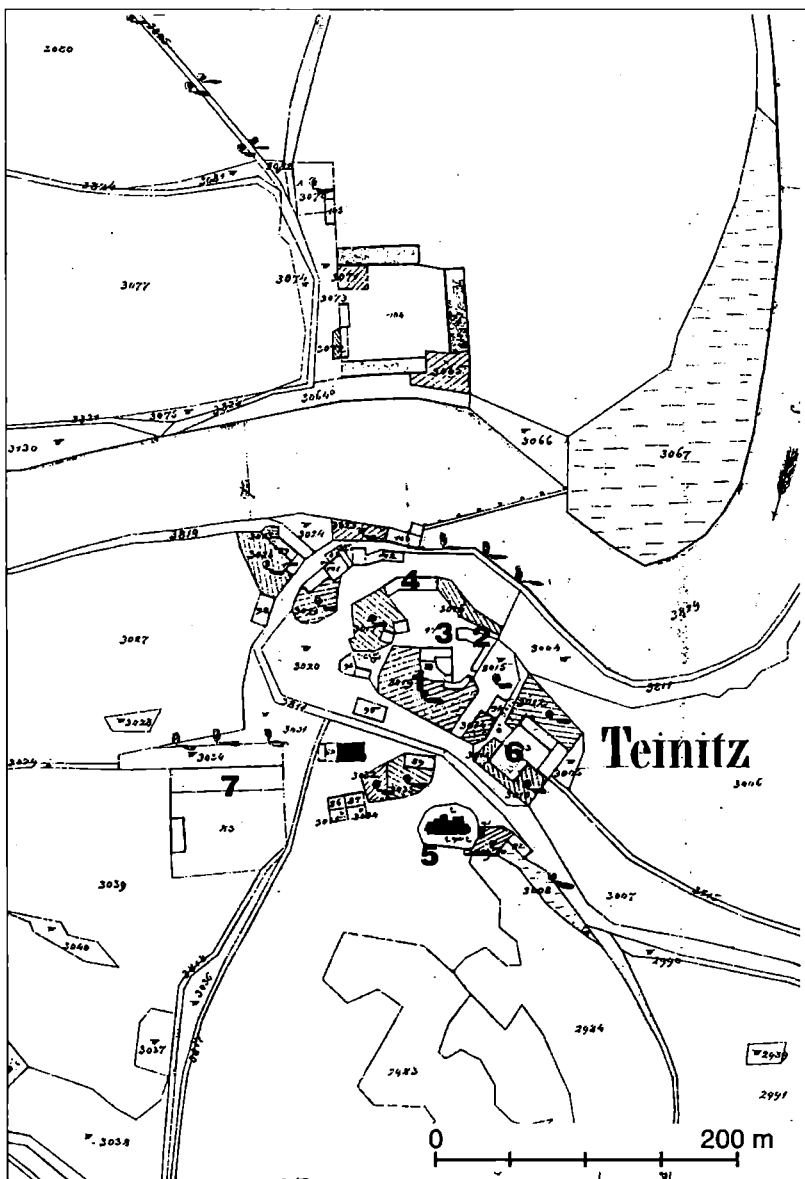
Ze severní strany přiléhá k boku lodě čtvercová předsíň z cihelného zdiva se sedlovou stříškou, krytou pálenými taškami bobrovkami. Vnější vstup do předsíně nemá dveře, je uzavřen novodobou nevzhlednou ocelovou mříží. Předsíň je lemována ze tří stran fabionovou římsou červeně malovanou a na nárožích červeně malovaným kvádrováním. Ve štítu předsíně býval omítkový kříž, který nebyl při poslední opravě obnoven.

K severovýchodnímu nároží lodi je připojena sakristie z kamenného lomového zdiva, oddělená od lodi výraznou spárou. Je zakryta pultovou střechou z betonových tašek bramac. Z východu vede do sakristie čtvercové, nevhodné, čtyřtabulkové, novodobé, dřevěné okno s nalepenými příčkami a neestetickou novodobou mříží. Severní stranu sakristie zdobí fabionová římsa dole s profilací, červeně malovaná, stejně jako kvádrování na rozích. Vnější vstup do sakristie ze západní strany je dveřmi v kamenném pravouhlém ostění bez lišty, k němuž vedou kamenné, profilované schody. Dveřní křídlo je z fošen úhlopříčně kladených, asi ze stejného období, jako ostatní dveře do kostela. Východní štít sakristie je opatřen dole předstupněm.

Věž kostela stojí osově v západním průčelí. Vstup do podvěží je ze severní strany dveřním otvorem s půlkruhovým záklenkem, k němuž vedou dva kamenné, profilované stupně a tři betonové, uzavřeným pouze novodobou, nevzhlednou mříží. Stejný vstup vedl i z jižní strany, byl však zazděn, jak je patrné ze zadržky ve zdivu na jižní straně a z niky v podvěží. Vstup do vyšších pater věže vede ze západní strany podvěží, kde je umístěno vestavěné schodiště z cihelného zdiva, s dřevěným vřetenovým schodištěm. Zevně je plášť věže členěn červeně malovanými vodorovnými pásy přibližně v úrovni podlaží, nároží jsou opatřena červeně malovanými kvádrováním, okna červeně malovanými šambránami, hlavní římsa má zachovanou barokní profilaci. Nejvyšší podlaží věže je prolomeno čtyřmi okny s půlkruhovým záklenkem, dvě okna mají žaluziová křídla, dvě dřevěná plná křídla. Z jižní strany vedou do nižších podlaží dvě oválná okénka (menší s vícetabulkovým zasklením), ze severní strany jedno kryté novější mříží, ze západní strany v téže úrovni úzké obdélné okénko v oválné nice.

Vnitřek lodi je zaklenut třemi přibližně stejně velkými, obdélnými poli křížové klenby, jejíž hrany jsou profilovány obloučkem ze štuku. Téměř půlkruhové meziklenební pasy s jednoduchou hranolovou profilací končí níže než hrany kleneb. Segmentová velká okna jsou kromě barevné vitráže opatřena zevnitř novodobými dřevěnými křídly s křížovou konstrukcí, v líci vnitřní stěny. Západní část lodi zaujímá zděná kruchta, spočívající na barokní segmentové valené klenbě podkruchtí, s přední stranou obrácenou do lodi půdorysně konvex – konkávně prohnutou. V severozápadním rohu podkruchtí je vestavěna zpovědnice s dřevěnými dveřmi. Zděná kruchta je zvětšena představenou dřevěnou kruchtou, se sloupky na stranách při zdech obloženými dřevem, s dřevěnou balustrádou, sahající až k meziklenebnímu pasu. Klenby a klenební pasy pokrývá dekorativní výmalba – asi z přelomu 19. a 20. století. U obou vchodů jsou do zdi zasazeny kamenné kroupky, u západního vchodu mramorová, ve tvaru mušle, u severního vchodu žulová, s jednoduchou profilací tvaru obráceného třičtvrtěkužele. Kamenné portály dveří jsou všechny ze žuly, dlažba ze starých kamenných čtvercových desek. Dveře do sakristie s kamenným pravouhlým ostěním s lištou – mají dveřní křídlo dřevěné palubkové – asi současně s dalšími dveřmi v kostele. Osově západní dveře lodi s kamenným pravouhlým ostěním bez lišty jsou zevnitř opatřeny nevhodnou, novodobou mříží.

Presbytář je zaklenut příčně položenou neckovou klenbou, do lodi se otevírá triumfálním obloukem tvaru stlačeného půlkruhu, do apsidy půlkruhovým obloukem. Velká, segmentová, protilehlá okna presbytáře jsou zevnitř uzavřena stejně jako okna lodi nepřiliš vhodnými novými dřevěnými křížovými okny v líci zdi. Po obou podélných stranách pod



Obr. 3. Týnec nad Sázavou, císařský otisk stabilního katastru z roku 1842.

okny jsou oválně klenuté niky. Pilíře triumfálního oblouku ukončuje ze tří stran profilovaná hlavice. Podlaha presbytáře je proti lodi zvýšena o jeden stupeň, vyklenutý směrem do lodi. Apsida segmentového půdorysu, užší než presbytář, je zaklenuta konchou.

Sakristie je zaklenuta cihelnou, půlkruhovou, valenou klenbou s lunetou nad vchodem do lodi. Vnější vchod uzavírají zevnitř novodobé, nevhodné, dřevěné, ze dvou třetin prosklené dveře, vedle nichž se v rohu nachází menší segmentem sklenutá nika. Předsíní stoupá pěti žulovými, profilovanými stupni k severnímu vchodu do lodi, v horní části je dlážděná cihelnými dlaždicemi, v dolní kamennými deskami. Po obou podélných stranách předsíně jsou výklenky, klenuté segmentem, obdobnou klenbu má i dveřní nika.

Podvěží je klenuto stlačenou segmentovou klenbou s lunetou s mírně vytaženým hřebínkem u západního vchodu do kostela. Podlahu tvoří kamenné, čtvercové desky. Na západní straně se dřevěnými, kazetovými dveřmi (kolem roku 1900) vstupuje na šnekové schodiště, na které vede malé obdélné okénko ze západní strany a nad ním obdélné okénko v oválné nice. Šnekové schodiště vede pouze do 1. patra věže, kde se nacházejí otvory po stropních trámech. Do 2. patra vede rovné, dřevěné schodiště snad barokního původu. Strop nad 1. patrem věže je dřevěný trámový. Zvonová stolice ve 2. patře s datem 1870 nese dva zvony. Krov věže je z tesaných trámů na tesařské spoje. Krov lodi je hambalkové soustavy s ležatou stolicí, tvořenou pouze krokviemi, začepovanými do krácat. Příčné stažení zajišťují hambalky v každé vazbě a 3 vazné trámy nacházející se zhruba nad meziklenebními pasy. Krov lodi je z tesaných trámů spojovaných pouze tesařskými spoji. Klenby i meziklenební pasy jsou cihelné, půdní nadezdívka nad lodí zřejmě z lomového kamene, hrubě omítnuta. Štítová zeď nad lodí na západní straně je kamenná, z lomového zdiva, na východní straně cihelná. Půdní nadezdívka nad presbytářem je z cihel, necková klenba presbytáře rovněž. Krov presbytáře a apsidy je stejně konstruovaný jako nad lodí. Lze se domnívat, že krov pochází z doby klasicismu.

Hřbitovní zeď sestává ze smíšeného, převážně kamenného zdiva, s hrubou cementovou omítkou, zčásti opadanou. Na severní straně zeď sahá jen na úroveň terénu hřbitova, výše je dřevěný plaňkový plot mezi cihelnými sloupky, krytými sedlovými stříškami z cihel. Značná část hřbitovní zdi, hlavně na severní a jižní straně je současně zdí opěrnou, zhlaví zdi kryjí většinou cihly. Hřbitov se nachází ve svahu, za kostelem směrem k jihu je velký terénní rozdíl překonán asi 2,5 vysokou opěrnou zdí. Na severní straně před kostelem je cesta vydlážděna kamennými kostkami. Hlavní brána na hřbitov – ze severu – je zděná, hladce omítnutá, s nízkou sedlovou stříškou, krytou cihlami, dveřní otvor s půlkruhových záklenkem, vrátka jsou kovová, mířžová, se spodní částí z plechu, s profilovanou klímkou, asi kolem roku 1900. K bráně do hřbitova vede kamenné schodiště se stupni bez profilace, lemované po obou stranách cihelnými zídkami s cihelným zhlavím.

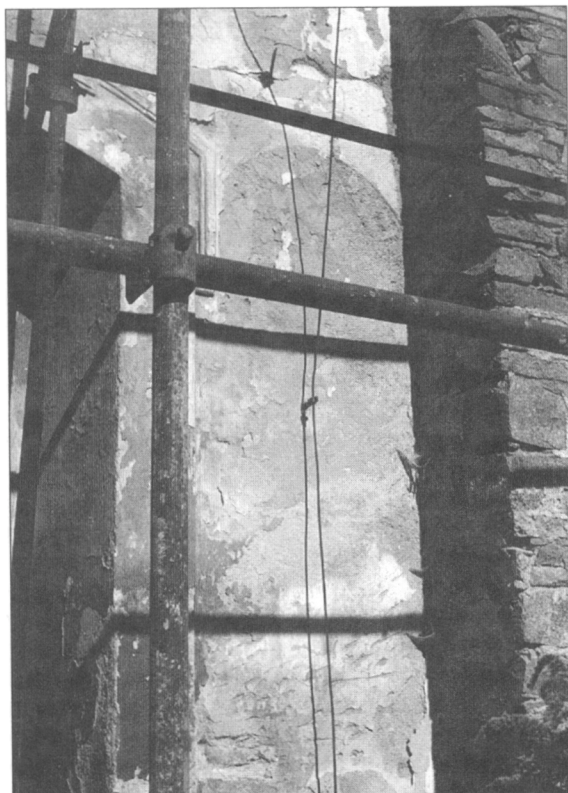
Márnice na východní straně hřbitova je barokní, téměř čtvercová stavbička, se stanovou střechou z pálených tašek bobrovek. Vchod ze západní strany – ze hřbitova – má nevhodnou, ocelovou zárubeň, dveře z východní strany byly již dříve zazděny. Na fasádě z hladké omítky jsou zachovány zbytky lisénových rámců, hlavní římsa zdobena profilací, na severní straně je malé obdélné okénko.

Popis nálezů

Při opravě omítek kostela v létě a na podzim roku 1998, kdy byly opadávající části omítek odstraněny, se na jižní stěně lodi objevila tři zazděná původní okna, z nichž dvě byla dochována celá, prostřední bylo narušeno pozdějším velkým barokním oknem a zčásti skryto za opěrákem. Na severní straně lodi bylo nalezeno jedno okno poblíž severozápadního nároží, další zazděná okna lze předpokládat skrytá střechou sakristie a vedle barokního okna, kde omítka nebyla snímána. Okna měla půlkruhový nebo lehce lomený záklenek a byla lemovaná hladkou omítkovou paspartou, jejíž zbytky se zachovaly pod pozdější barokní a novodobou omítkou. Vrchol klenebního oblouku zazděných oken se nachází přibližně ve výši záklenku dnešního velkého, segmentem zaklenutého barokního okna, oproti němu však jsou původní okna asi o jednu třetinu nižší, jejich parapet je výše než u barokního okna. Gotická zazděná okna na jižní straně neměla úplně stejné rozměry – západní okno: výška 215 cm, šířka 110 cm; střední okno výška 222 cm, šířku nebylo možno zjistit, neboť okno nebylo v úplnosti zachováno; východní okno: výška 212 cm, šířka 121 cm. Omítková pasparta s vápenným bílým nátěrem měla u všech oken šířku 21–22 cm s okrajovou linkou vyrýsovanou v omítce a její omítka pokračovala i v okenní špaletě. V místech pasparty byla na kamenném zdivu nanесena omítka tloušťky 1–2 cm, přes ni nátěr lomenou bílou, přes něj nátěr tmavým okrem, pak nátěr lomenou bílou, přes to štuková vrstva tl. 0,2–0,3 mm s bílým nátěrem, pak omítka tl. 2–3 mm a navrchu nátěr okrem

Obr. 4. Týnec nad Sázavou, kostel sv. Šimona a Judy, jižní fasáda s prostředním zarděným gotickým oknem. Foto M. Glosová, 1998.

Obr. 5. Týnec nad Sázavou, kostel sv. Šimona a Judy, detail styku lodí (vlevo) a presbytáře. Foto M. Glosová, 1998.



světlym. Zazděné okno na severní fasádě nebylo změřeno (oprava byla provedena v době nepřítomnosti odborného pracovníka SPÚSČ), jeho velikost je však obdobná, jako u jižních oken.

Dále bylo při opravě z převážné části odhaleno zdivo věže, v dolní části z lomového kamene, od poloviny 2. patra smíšené – kámen + cihly. Věž je přizděna k lodi na spáru – velmi zřetelnou. Na zdivu lodi zabíhajícím do spáry je zachována omítka s vápenným nátěrem lomenou bílou barvou. Nároží věže tvoří velké, přitesané lomové kameny, které byly omítnuty. Jižní stranu věže do výše oválného okna v 1. patře doplňují velké cihelné zazdívky – jednak původního jižního vchodu, nad ním zazdívka oválného tvaru pod současným oknem 1. patra naznačuje, že asi bylo okno původně situováno níže, přímo nad dveřní otvor, napravo přechází tato zazdívka do velkého oblouku vpravo od současného okna 1. patra – snad zde bylo zamýšleno velké okno.

Na jižní straně věže se zachovaly zbytky barokní omítky s barevnými nátěry – nejlépe na okenní paspartě 2. patra, od spodu – na zdivu byla hrubá vápenná omítka tloušťky kolem 4 cm, na ní štuková vrstva tl. 7–8 mm, přes ni vápenný nátěr v tónu okr světlý, na něm nátěr lomenou bílou, na něm zbytky červeného nátěru, vrchní nátěr v tónu okr světlý. Kolem oken na jižní straně věže byly zachovány stopy po malovaných šambránách s výše uvedenou barevností. Stejně barvy byly zachovány na malovaném kvádrování na rozích věže. Jednotlivá patra věže byla oddělena malovaným červeným pásem s lehce rýsovanými linkami horního i dolního okraje, naznačujícím kordonovou římsu. Šambrány a pásy mezi patry byly při opravě obnoveny dle zbytků původního stavu. Sled omítek a barevných nátěrů nebyl na všech sondovaných místech úplně stejný, zřejmě při minulých opravách došlo v některých místech k seškrábání nátěrů (viz nálezová zpráva v archivu nálezových zpráv v SPÚSČ Praha). Na severní a západní straně věže nebyla stará omítka s barevnými nátěry dochována, na nároží západní strany byla však zachována v nejspodnějších vrstvách nerovná, hrubá, pevná, tvrdá omítka neznámého stáří, zřejmě mladší než barokní omítka na jižní straně. V nejvyšším patře věže, kde je umístěna zvonová stolice, byly poblíž rohů ve zdivu malé šikmé otvory, později zazděné – zřejmě akustické otvory.

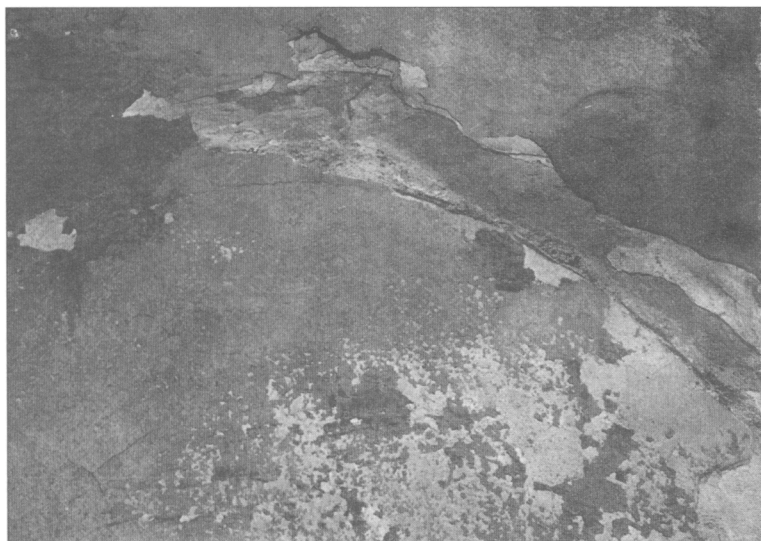
Na jihozápadním nároží lodi byly nalezeny zbytky malovaného nárožního kvádrování o výšce kvádrů 24 cm, šířce 58–59 cm a výšce spar 2,0 cm. Na nárožním kvádrování byly při sondáži nalezeny od spodu tyto vrstvy omítek a barevných nátěrů: omítka vápenná tloušťky cca 5 mm s okrovým nátěrem, přes něj provedeno červené kvádrování s bílými sparami, přes to nátěr lomenou bílou, a přes něj novodobá omítka v tloušťce cca 1 mm. Na jižní, severní i západní zdi lodi (vedle věže) byly nalezeny malé zbytky červeně malovaných částí oblouků – vzhledem k velmi torzovitým zbytkům se nepodařilo zjistit, zda šlo o malovaná iluzivní okna nebo něco jiného. Velká, segmentem zaklenutá okna lodi i presbytáře měla štukové, profilované šambrány s uchy o šířce cca 26 cm, které nebyly při poslední opravě obnoveny – v rozporu s památkovými pokyny, šambrána byla pouze namalována. Na jihovýchodním a severovýchodním rohu presbytáře bylo kvádrování plastické, při opravě v roce 1998 rovněž nebylo obnoveno, pouze namalováno, stejně jako na věži, kde však plastické kvádrování vůbec nebylo zachováno. Opěrné pilíře na jižní straně lodi, sestávající ze smíšeného zdiva (cihly + kámen) byly přistavěny k lodi dodatečně, neboť jsou odděleny zřetelnou sparou a navíc jeden z nich překrývá prostřední zazděné gotické okno. Opěrky jsou poměrně ploché (š. 48,5 cm) a nahoře končí v římsě.

Interpretace nálezů

Z průzkumu, prováděného při opravách vyplývá, že kostel prošel několika stavebními fázemi. Z doby vzniku kostela pochází zřejmě jeho obdélná loď, podoba původního presbytáře není známá. Také zazděná okna jsou gotická, jejich tvar (menší, širší, s půlkruhovým nebo lehce lomeným záklenkem) nasvědčuje však spíše období pozdní gotiky. Ze stejného období jako okna pochází patrně i severní – původní vchod do lodi s kamenným, vyžlabeným ostěním a segmentovým záklenkem. Při průzkumu, který byl prováděn nedestruktiv-



Obr. 6. Týnec nad Sázavou, kostel sv. Šimona a Judy, detail spáry mezi lodí (vpravo) a věží. Foto M. Glosová, 1998.



Obr. 7. Týnec nad Sázavou, kostel sv. Šimona a Judy, detail hlazené omítkové pasparty vrcholu levého okna na jižní fasádě. Foto M. Glosová, 1998.

ním způsobem (aby nebyly zničeny hlazené omítkové pasparty kolem oken) nebylo zjišťováno, zda záklenky oken nebyly původně lomené a vyšší.

V době vzniku – ve 14. století měl tedy kostel podobu obdélné lodi s presbytářem neznámého tvaru. Loď byla osvětlena třemi okny z jižní strany a nejméně jedním oknem ze severní strany (dvě další okna mohou být zakryta střechou předsně a sakristie). Vzhledem k tvaru oken lze vyslovit nepotvrzenou domněnku, že původní okna mohla být vyšší, s hrotitým záklenkem a byla upravena do dnešní podoby v průběhu 15. až 16. století. V 18. století byl kostel přestavěn a barokizován. Byla přistavěna věž, která pravděpodobně existovala již v roce 1727, kdy je kostel s věží zakreslen na plánu židovských obydlí. Roku 1755 bylo postaveno nové kněžiště – zřejmě jde o presbytář s apsidou. Vzhledem k tomu, že zdivo presbytáře se nelišilo příliš zásadně od zdiva lodi – šlo o zdivo kamenné, lomové, částečně zavázané do zdiva lodi, zatímco zdivo apsidy je smíšené, lze se domnívat, že mezi stavbou presbytáře a apsidy došlo k určité prodlévě. Zároveň s těmito barokními úpravami byl vybudován na jižní straně lodi i presbytáře představený sokl a opěráky ze smíšeného zdiva na jižní i severní straně lodi. Původní gotická okna lodi byla zazděna a do lodi prolomena dvě velká, protilehlá segmentem zaklenutá okna; stejným způsobem byl osvětlen i nový presbytář. Současně byla k severní straně lodi přistavěna sakristie, jejíž kamenné lomové zdivo je odděleno výraznou spárou. Kamenná pravoúhlá ostění obou dveří do sakristie a západních dveří do lodi jsou obdobného typu a pocházejí zřejmě z 18. století. Z roku 1782 pochází klenba lodi a patrně i presbytáře. Předsň k severnímu vchodu, která je z cihelného zdiva byla asi přistavěna později – v době klasicizmu, je však již zakreslena na plánu stabilního katastru z roku 1842. Při opravě v roce 1902 byla zhotovena všechna stávající dveřní křídla. Nejpozději v této době došlo k zazdění jižního vchodu do podvěží. Nález gotických oken, zazděných při barokizaci kostela sv. Šimona a Judy přispěl k rozšíření našich znalostí o jeho původní podobě.

Literatura (kde jsou uvedeny i prameny)

- POCHE, E. a kol.: Umělecké památky Čech 4, str. 125–126, Academia Praha 1982.
- LÍBAL, D.–HEROUTOVÁ, M.–LIŠKOVÁ, A.: Týnec nad Sázavou, hradní jádro, stavebně historický průzkum, SÚRPMO Praha, květen 1978, rukopis, in: Archiv SPÚSČ Praha.
- HEJNA, A.: Výsledky archeologického výzkumu v areálu hradu v Týnci nad Sázavou, SVPP 18, 1977, str. 129–140.
- HEJNA, A.: Opevněná venkovská sídla doby Přemyslovské v Čechách, AH 2, 1976, str. 69–79.
- SEDLÁČEK, A.: Hrady, zámky a tvrze království českého, XV., Praha 1927, str. 43–46.
- SEDLÁČEK, A.: Místopisný slovník historický království českého, Praha 1908, str. 913–914.
- GLOSOVÁ, M.: Příspěvek k poznání rotundy v Týnci nad Sázavou na základě oprav interiéru, Památky středních Čech 11/1, str. 31–37.
- RYKL, M.–EBEL, M.: Týnec nad Sázavou, okres Benešov, čp. 47 v areálu hradu, hloubkový stavebně historický průzkum a dokumentace, I. etapa, 1999, rukopis, in: Archiv SPÚSČ Praha.
- Plán Týnce nad Sázavou s vyznačením židovských domů. Rok 1727, kreslil J. A. Scheiner, Václav Jos. Czech, SÚA Praha.
- Císařský otisk plánu stabilního katastru z roku 1842, Státní zeměměřický archiv.

Zusammenfassung

Die Kirche der hl. Simon und Juda – Neue Funde beiden Reparaturen der Kirche

Die Kirche der hl. Simon und Juda in Týnec nad Sázavou befindet sich auf einer Anhöhe südlich von der ehemaligen Burg mit der Rotunde, die den ältesten Kern der Gemeinde bilden. Das Kirchenareal ist mit einer Friedhofsmauer begrenzt, aus der an der Ostseite eine Totenkammer hervortritt, an der Südseite erstreckt sich der neue Friedhof. Zur Kirche führt ein Treppenaufgang von der Straße in der Richtung nach Süden.

Die Kirche war ursprünglich gotisch und ist bereits im 14. Jh. als Pfarrkirche schriftlich belegt. Im Jahre 1755 wurde sie im Barockstil umgestaltet und um ein Presbyterium erweitert, wahrscheinlich vor dem Jahre 1727 wurde ein Turm zugebaut, im Jahre 1782 das Gewölbe erneuert, die letzte vorhergehende Reparatur verlief im J. 1902.

Die Kirche ist ein orientierter einschiffiger Bau mit dem länglichen Schiff und mit dem nicht viel engeren Presbyterium. Das Presbyterium besteht aus einem länglichen Feld und einer abgestetzten Apside mit dem Segmentgrundriß. Axial in der Westfront befindet sich ein prismenförmiger Turm, der nördlichen Schiffseite näher dem westlichen Ende liegt ein fast quadratförmiger Vorraum an, östlicher dann bis zur Ostecke eine längliche Sakristei. Das Schiff kann man durch den nördlichen Vorraum und durch den länglichen Eingang unter dem Turm betreten. Es ist mit drei ungefähr gleichen Kreuzgewölbefeldern mit ausgezogenen, profilierten Stuckkanten eingewölbt. Die halbkreisförmigen Zwischengewölbegurte haben die prismenförmige Profilierung. Das Presbyterium ist dem Schiff gegenüber um eine Stufe erhöht, von ihm mit einem herabgedrückten Triumpfbogen mit der prismenförmigen Profilierung abgetrennt und mit einem Spiegelgewölbe eingewölbt. Die Apside ist mit einer Koncha geschlossen und mit einem einfachen halbkreisförmigen Bogen abgetrennt. Das Schiff beleuchten zwei grobe gegenüberliegende Fenster mit dem Segmentgewölbe im mittleren Gewölbefeld und ein kleineres Fenster von Süden im westlichen Feld. Die Fenster sind mit farbigen Fensterscheiben aus dem Jahre 1909 verglast. Den westlichen Schiffteil nimmt der gemauerte mit der herabgedrückten Tonne untergewölbte Chor ein. Der Chor ist zum 1. Zwischengewölbegurt um einen neuzeitigen hölzernen Teil mit einer Balustrade verbreitert. Das Schiff hat ein Satteldach, die Apside ein halbkegelförmiges Dach und der Turm ein Zeltdach mit einer Laterne, über dem Ostteil des Schiffs ragt ein niedrigeres Türmchen „sanktusnik“ empor. Von außen unterstützen die Kirche längliche Pfeiler aus dem Mischmauerwerk.

Bei der Reparatur der Kirche im Sommer 1998, nachdem der Verputz teilweise beseitigt worden war, erschienen an der südlichen Schiffseite drei vermauerte gotische Fenster mit dem halbkreisförmigen Fensterbogen. Diese Fenster wurden mit einem Passepartout aus Glattputz gesäumt, dessen Reste sich unter dem späteren barocken und unter dem neuzeitigen Verputz erhielten. Ein analogisches Fenster erschien auch an der nördlichen Schiffseite, näher zur Nordwestecke. Die Gipfel der Gewölbegurte der gotischen Fenster befand sich ungefähr in der Höhe des Bogens des heutigen großen Barockfensters mit dem Segmentgewölbe, ihm gegenüber waren jedoch die ursprünglichen Fenster ca. um ein Drittel niedriger, ihr Parapett war höher als beim Barockfenster. Das Schiff ist aus Bruchsteinmauerwerk, der Turm aus dem Misch-, überwiegend Steinmauerwerk war vom Schiff mit einer auffallenden Fuge abgetrennt. Das Presbyterium und das Schiff haben das Mauerwerk teilweise gebunden, das Presbyteriummauerwerk besteht überwiegend aus Stein, die Apside ist aus Mischmauerwerk. Das Bruchsteinmauerwerk der Sakristei ist vom Schiff mit einer auffallenden Fuge getrennt.

Die Kirche hatte also in der Zeit ihrer Entstehung das Schiff von heutiger Größe mit einem nicht näher bekannten Presbyterium. Wahrscheinlich vor dem Jahr 1727 wurde zum Schiff an der Westseite ein Turm zugebaut. Das heutige längliche Presbyterium, die Apside und die Sakristei stammen aus dem Überbau im J. 1755. Der Vorraum ist offenbar klassizistischer Herkunft. Das Schiff der gotischen Kirche wurde in der Zeit ihrer Entstehung durch drei mittelgroße Fenster vom Süden und minimal durch ein analogisches Fenster vom Norden beleuchtet. Auch an der Nordseite waren wahrscheinlich mehrere Fenster, die Stellen, an den sich sie befinden könnten, verdeckt jedoch das unzugängliche Dach des Vorraums und der Sakristei. Der Fund der gotischen Fenster, die beim Barockumbau der Kirche der hll. Simon und Juda vermauert wurden, stellt einen Beitrag zur Erweiterung unserer Kenntnisse von ihrer ursprünglichen Gestalt dar.

Abbildungen:

1. Plan von Týnec nad Sázavou mit der Bezeichnung der Judenwohnungen aus dem Jahre 1727. Zeichnung Jan A. Scheiner, Václav Josef Czech, Ausschnitt (bewahrt in SÚA Praha, Sammlung der Landkarten und Pläne).
2. Týnec nad Sázavou, Kirche der hll. Simon und Juda von Südwesten. Foto M. Glosová, 1999.
3. Týnec nad Sázavou, die kaiserliche Kopie des Stabilkatasters aus dem J. 1842.
4. Týnec nad Sázavou, Kirche der hll. Simon und Juda, Südfassade mit dem mittleren vermauerten gotischen Fenster. Foto M. Glosová, 1998.
5. Týnec nad Sázavou, Kirche der hll. Simon und Juda, Verbindung des Schiffs (links) mit dem Presbyterium – Detail. Foto M. Glosová, 1998.
6. Týnec nad Sázavou, Kirche der hll. Simon und Juda, Fuge zwischen dem Schiff (rechts) und Turm – Detail. Foto M. Glosová, 1998.
7. Týnec nad Sázavou, Kirche der hll. Simon und Juda, Glattputzpassepartoutdetail – Gipfel des linken Fensters in der Südfassade. Foto M. Glosová, 1998.

