

Kohoutek, Jiří; Vácha, Zdeněk; Vrla, Radim

**Další výzkum středověké sakrální architektury na Zlínsku : (kostely ve Štípně, Brumově, Valašských Kloboukách a Želechovicích)**

*Archaeologia historica*. 2003, vol. 28, iss. [1], pp. 461-476

ISBN 80-7275-043-7

ISSN 0231-5823

Stable URL (handle): <https://hdl.handle.net/11222.digilib/140531>

Access Date: 22. 02. 2024

Version: 20220831

Terms of use: Digital Library of the Faculty of Arts, Masaryk University provides access to digitized documents strictly for personal use, unless otherwise specified.

# Další výzkum středověké sakrální architektury na Zlínsku

(Kostely ve Štípkě, Brumově, Valašských Kloboukách a Želechovicích)

JIRÍ KOHOUTEK, ZDENĚK VÁCHA, RADIM VRLA

Tato stať je součástí záměru katalogizace středověké architektury na Zlínsku (srov. AH 2001) a zabývá se zde čtveřicí středověkých sakrálních staveb. Vzhledem k faktu, že jsou dodnes dochovány pouze v torzech, bylo možno pro jejich stavební zhodnocení využít pouze zlomek původní architektonické výbavy i dispozice a nečetnou historickou ikonografii. Významnou pomůckou jsou i zde výsledky archeologických výzkumů.

## Štípa

Nejstarší zmínka o štípském kostele pochází z r. 1391 v souvislosti s jeho obdarováním Ješkem ze Šternberka a na Lukově, které vzápětí potvrdil sám markrabě Jošt (Hurt 1985, s. 56). Podle tradice byl za nejstarší kostel lukovského panství považován kostel v nedalekém Kostelci, jenž měl být předchůdcem farního kostela štípského (Peck 1892, s. 50; Hurt 1985, s. 56). Z rozboru topografické situace a všech dochovaných pramenů je však zřejmé, že jde o záměnu s dnešním objektem kaple ve Štípkě, která ještě ke konci 19. století stála na katastru Kostelce (Peck 1892, s. 73). Kostel je zasvěcen P. Marii a počátky mariánského kultu, spojeného především se zdejší mariánskou soškou gotického původu, sahají dle Hurtova mínění již do 2. poloviny 14. století. Týmž autorem je předpokládána výstavba presbytáře ve 2. polovině 14. století, zřejmě v souvislosti s působením kněze Jana Adeleho z Tišnova, připomínaného v letech 1384, 1389 a 1391 v listinách údajně nalezených při bourání chrámového presbytáře (Hurt 1985, s. 56). Výstavbu kostela klade autor ještě do období zeměpanského vlastnictví hradu Lukova (1. zmínka o Šternbercích na Lukově pochází z r. 1332 [Hurt 1985, s. 55–56]). Štípský kostel byl původně farním kostelem pro panství Lukov a je zmiňován k roku 1464 (Hosák 1938, s. 456). Zvláště za lukovských Šternberků byl několikrát obdarován; do dnešních dnů se zachovala jimi darovaná, bohatá pozdně gotická monstrance, jejíž vznik je kladen do 60.–80. let 15. století (kol. 1999, s. 554). Nejpozději v 15. století byli v kostele lukovští Šternberkové i pochováváni. Kostel sloužil jako místo posledního odpočinku i dalších majitelů lukovského panství, o čemž svědčí soubor renesančních náhrobníků Nekešů z Landeka umístěný dnes v interiéru kaple (Valůšek–Sladkowski, 2001, s. 30–32 a s. 64–67), která je pozůstatkem zkoumaného středověkého objektu.

Na počátku 17. století měl být dle záměru Albrechta z Valdštejna v blízkosti kostela započato se stavbou kartuziánského kláštera. Realizaci záměru zabránily události třicetileté války, které zřejmě přinesly i poškození starého kostela. Po ukončení války opět vzrostl význam zdejšího mariánského poutního místa a bylo počítáno se stavebním rozšířením kostela (Hurt 1985, s. 201), nakonec však byl v 60. letech 18. století vystavěn nový chrám, v místech staveniště valdštejnova kláštera (stavba dokončena r. 1762). Starý kostel pak sloužil pouze jako hřbitovní kaple a roku 1807 byl radikálně přestavěn na rodovou hrobku hrabat Seilernů (Hurt 1985, s. 202, 203). V této stavební podobě se torzo gotického kostela dochovalo dodnes (obr. 1).

Přesnější informace o historické podobě této významné moravské mariánské svatyně dnes můžeme získat z poměrně pozdního vyobrazení (1730), které zachycuje stavbu již po rozsáhlých novověkých úpravách (obr. 2). Objekt je zde zachycen v pohledu od JZ. Kostel je obklopen hřbitovem ohrazeným zdí prolomenou v ose Z portálu, na SZ straně lodi vidíme samostatně stojící dřevěnou zvonici (srov. Kuča 1995, s. 84 a 86). Kostel má vyšší,



Obr. 1. Štípa, hřbitovní kaple – pohled od JZ (foto: R. Vrla 2002).



Obr. 2. Štípa, hřbitovní kaple – detail dřevorytu z roku 1730; v popředí kostel se zvonici, vlevo městečko Fryšták, vpravo hrad Lukov; pod ním zachyceny pravděpodobně konstrukce nedokončené klášterní stavby Albrechta z Valdštejna (Státní okresní archiv Zlín-Klečůvka).

poměrně krátkou loď krytou sedlovou střechou s drobnou vížkou (sanktusníkem) a nižší a užší, protáhlý presbytář s opěrným pilířem na JV nároží. V od tohoto pilíře je zachycen volně stojící blok zdiva obdobného tvaru a rozměrů. Částečně viditelné Z průčelí lodi má vstupní portál a nad ním (zřejmě v ose) umístěné drobné okénko, nad římsou trojúhelného štítu pak další drobný oválný (barokní?) otvor. Po levé straně okénka nad vstupním portálem je otvor (vstup na kůr?), přístupný schodištěm ze zábradlím přimknutým k úseku stěny (z vyobrazení není zcela jasné, jedná-li se o diagonální opěrný pilíř, či pravděpodobněji torzo podélné stěny lodi, ponechané ve funkci opěrného pilíře po jejím zkrácení – viz níže). Obě nároží Z průčelí jsou zobrazena podobně. J průčelí lodi má dvojici oken (a pod římsou

patrně otvor zprostředkující vstup do krovu) a nízkou přístavbu se vstupem od J. V J zdi presbytáře lze rozlišit okenní otvor, umístěný při JV nároží s opěrákem. Barokní podobu kostela dokládá též další, více rustikální zobrazení (dřevoryt), jehož fotografie je uložena v archivu SPÚ v Brně (obr. 3).

Další významné poznatky přinesla dílčí zjišťovací archeologická sondáž. První etapa výzkumu proběhla v květnu 1979; východně od dnešní stavby byla položena zjišťovací sonda o délce 3,5 m a šířce 1,5 m, orientovaná delší osou ve směru sever–jih (obr. 4). Vzdálenost západního okraje sondy od východního závěru kaple byla cca 3,5 m. Do hloubky kolem 0,5 m od současného povrchu terénu byla vrstva novověké navážky s větším množstvím stavební suti, pocházející patrně z demolice nedalekých hospodářských objektů, pobožených někdy v šedesátých letech minulého století. V hloubce kolem 1 m pod povrchem terénu se také narazilo na pozůstatky prvních pohřbů ze zrušeného hřbitova. V hloubce 0,8–0,9 m pod úrovní současného povrchu terénu se podařilo zachytit stopy zděného základu zdiva z nepravidelně kladeného lomového kamene, spojovaného kvalitní vápennou maltou, které se místy uchovalo až do výše 0,5–0,6 m. Orientace objeveného základu byla ve směru Z–V, ale ve vzdálenosti 1,1 m od východního ohraje sondy se podařilo zachytit značně poškozené zdivo příčky (?), zdivo základu se zde lomilo v pravém úhlu a pokračovalo ještě 0,9 m jižním směrem. Při jeho následné preparaci se ale zjistilo, že zdivo v orientaci sever–jih je přiloženo na spáru ke zdivu orientovanému ve směru západ–východ, jehož pokračování dále východním směrem již nebylo možno z technických důvodů ověřit. Odkryté základové zdivo dosahovalo šířky kolem 0,8 m a bylo značně poškozeno výkopy pozdějších hrobových jam, celkem bylo na ploše zjišťovací sondy zachyceno devět pohřbů (jeden pohřeb mladší ženy byl uložen přímo na koruně zdiva základu). Předpoklad, že se při tomto výzkumu podařilo zachytit základové zdivo původního presbytáře byl nepřímou potvrzen při dalších stavebních aktivitách na této lokalitě (viz obr. 2). V letech 1996 a 1997 došlo při sanaci zdiva kaple proti nadměrné vlhkosti k výkopu rýhy okolo stojícího objektu. Ukázalo se, že ve vzdálenosti 1,1 m od jihovýchodního i severovýchodního nároží kaple vyběhají východním směrem ze základového zdiva východního závěru zbytky základového zdiva o šířce 0,8 m, které jsou nepochybně totožné se zdivem, odhaleným při zjišťovací sondáži před sedmnácti lety. Tehdy bylo zachyceno také torzo základu patrně obvodové zdi přístavby z jižní strany lodi kaple o rozměrech 1,5×1,3 m ve vzdálenosti pouhých 0,8 m od jihovýchodního nároží. Tato přístavba je patrná ještě na zmíněném vyobrazení kostela. Bylo zjištěno též, že základové obvodové zdivo lodi pokračovalo západním směrem od stojícího objektu (byl bylo značně porušené recentními výkopy hrobových jam) a že původní gotická stavba byla tedy podstatně delší než dosud stojící objekt (za poskytnuté informace děkujeme Dr. Janě Langové z Muzea jihovýchodní Moravy ve Zlíně); rozsah původní lodi i presbytáře však lze zjistit jen případným dalším archeologickým výzkumem.

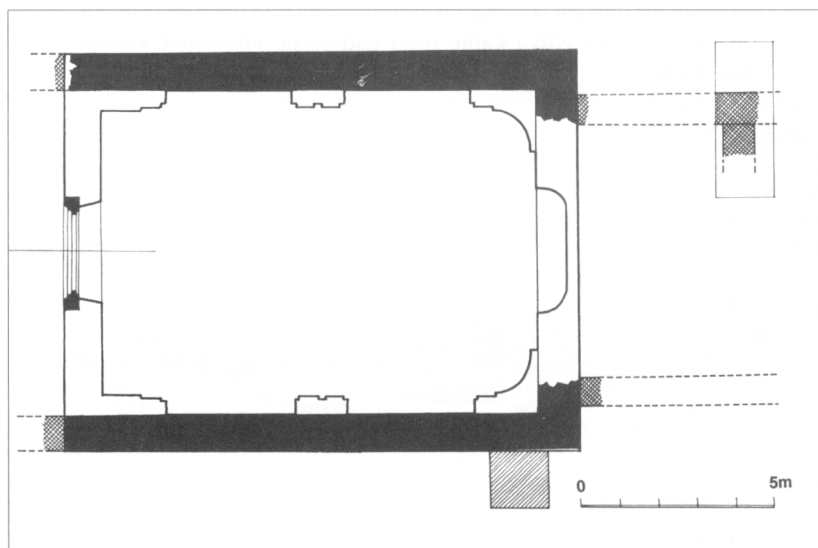
Tato významná památka je dochována v podobě prosté hřbitovní kaple obdélného půdorysu se 2 okenními osami v bočních stěnách. Z průčelí, završené zděným štítem je prolomeno vstupem s pískovcovým gotickým ostěním, interiéru je sklenut 2 poli pruské klenby do pasů. V případě portálu, nyní zcela zbařeného předpokládaných nátěrů, jde o lomené ukončené armování s průběžnou profilací vyrůstající z blokové trnože (obr. 5a). Profil ostění je poměrně jednoduchý v kombinaci výžlabků a dominantního půlkruhově vyvinutého oblouku (obr. 5c). Rozdílná barevnost dvou nízkých bloků osazených ve stojkách ostění v nestejně úrovni vybízí k úvaze o jejich případném druhotném vetknutí v době přeosazení portálu.

Při výše zmíněných rekonstrukčních pracích, probíhajících do dnešních dnů, bylo provedeno sejmutí spodních partií exteriérových i interiérových omítek z 19.–20. století, které přineslo některá zajímavá zjištění.

K nejvýznamnějším zjištěním patří částečně zachované gotické, exteriérové omítky na JV nároží chrámové lodi. Toto nároží je vyzděno z lomového kamene bez armování většími

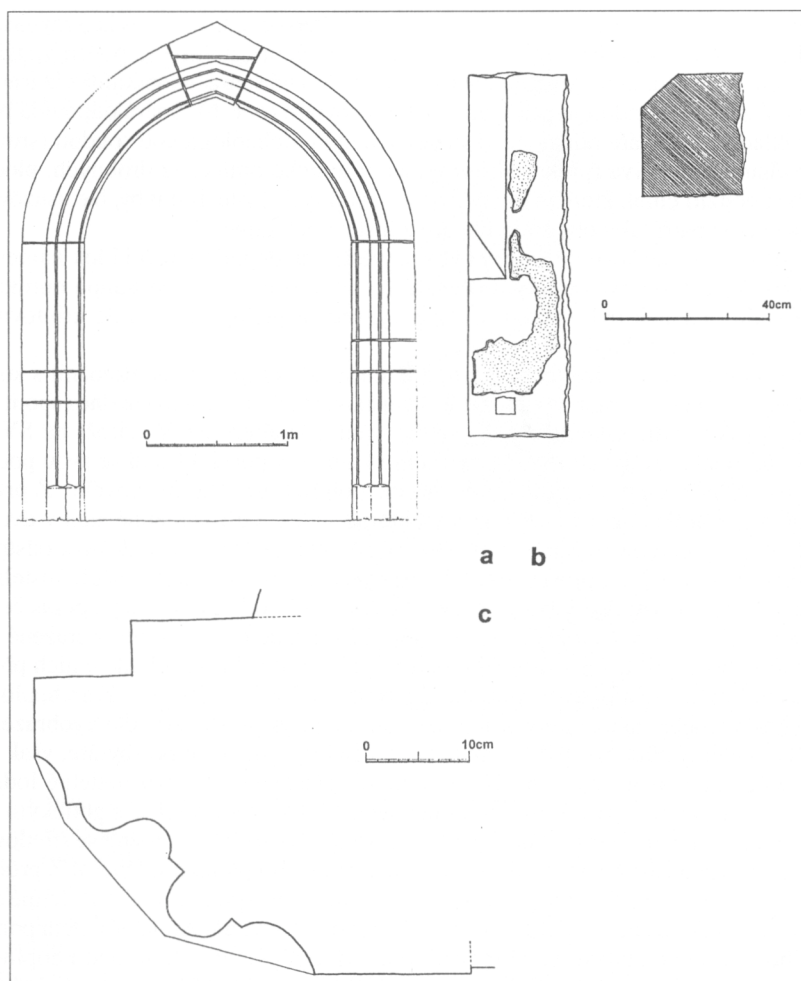


Obr. 3. Štípa, hřbitovní kaple – detail kolorovaného dřevorytu, vycházejícího snad z vyobrazení z r. 1730 (Státní památkový ústav v Brně).



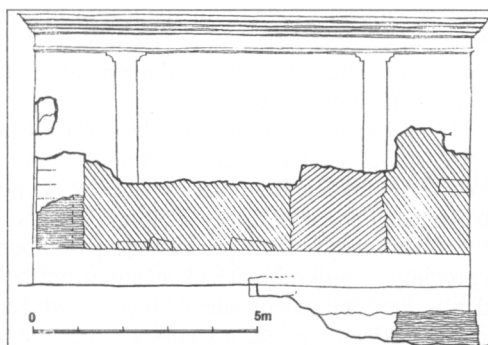
Obr. 4. Štípa, hřbitovní kaple – půdorys se zjednodušenou analýzou stáří zdiva: černě – stojící středověké zdivo (nejsou zde zaznačeny pozdější průrazy a niky, černě je vyznačeno i kamenné ostění středověkého portálu, umístěné dnes v druhotné poloze), křížem šrafované – středověké zdivo odhalené archeologickou sondáží (datace příčky v presbytáři je nejistá), šrafované – základ pilíře při JV nároží lodi, bíle – pozdější úpravy.

kamennými bloky a je dodnes spolu s přilehlými úseky zdiva zčásti kryto úseky zmíněné původní omítky. Je zřejmé, že omítka byla nahazována značně tekutá a byla lžící zatahována. Do zavadlé omítky byly potom rýsovány linky předpokládaného iluzivního armování. Též výskyt tmavých plošek či spíše skvrn, rozptýlených fragmentů téměř černého nátěru,



Obr. 5. Štúpa, hřbitovní kaple – a) nákres zaměření gotického ostění vstupu; b) blok kamenného ostění, pocházející pravděpodobně ze středověké fáze kostela, vlevo pohled na čelní hranu se zbytky omítky (tečkované), vpravo profil; c) profiřace svislé stojky gotického ostění vstupu (kresby: R. Vřia 2002).

Obr. 6. Štúpa, hřbitovní kaple – zaměření V zdi kaple s hrubou analýzou stáří líců zdiva, odkrytého při sejmutí spodní části novodobých omítek (rozhraní odstraněné omítky vyznačeno silnou čarou): vodorovně šrafované – lomové gotické zdivo, šikmo šrafované – pozdější, či později upravované líce zdiva. Na levém nároží zbytky gotické exteriérové omítky s rytými linkami kvádrování, omítká i blok zdiva ukončen vpravo svislou spárou, indikující nasazení asanovaného presbytáře (kresba: R. Vřia 2002).



svědčí o výrazném pojednání nároží stavby. Iluzivní armování není ve zkoumané ploše v důsledku úbytku původních omítek zachováno kompletně, zřejmě je pouze vzdálenost mezi horizontálními linkami, která obnáší asi 28 cm. Svislá spára, ukončující zde fragment omítky na V zdi kaple indikuje přisazení J zdi presbytáře (obr. 6). Spára odpovídá poloze náběhu základů presbytáře odhaleného výše uvedenou archeologickou sondou (srov. obr. 4). Podle charakteru zdíva (překrytého fragmenty gotické omítky) z drobných, plochých kamenů bez použití cihel, které je místy patrné i na jiných částech stavby, lze usuzovat, že k původní stavbě patří taky obě stojící boční zdi stávající kaple.

Součástí středověké kostelní stavby byl s největší pravděpodobností i blok kamenného ostění se zbytky exteriérové omítky, výrazově zcela totožné s výše popsanou omítkou JV nároží (obr. 5b). Článek byl v nedávné době vyzvednut při opravě bývalé hřbitovní zdi, zčásti dochované kolem kaple.

Souhrn: Dnešní stavbu lze tedy na základě dosavadních poznatků ztotožnit s kostelní lodí, zachycenou na popsaném vyobrazení. S nejstarší stavbou kostela lze dnes spojit hmotu podélných stěn lodi, základy jejich pokračování Z směrem a obě nároží na SV a JV straně. Součástí středověké stavby byl rozměrný kamenný portál hlásící se svou podobou nejspíše do 2. poloviny 14. století, druhotně použitý při stavbě nového Z průčelí, k pozůstatkům gotické kamenické výpravy chrámu náleží i díl kamenné stojky dveřního ostění s fragmenty exteriérových omítek. Do roku 1730 pravděpodobně došlo k odstranění Z části lodi a snad i V části presbytáře. Opěrné pilíře zachycené na Z průčelí kostela mohou být upravené pozůstatky dalšího průběhu bočních zdí lodi. Podrobnější popis četných dalších stavebních úprav (o kterých svědčí mj. dnes zadržené, druhotně proražené dveřní [?] otvory v bočních zdech lodi) překračují rozsah tohoto článku a bude o nich přesněji pojednáno na jiném místě (srov. Valůšek–Sladkowski 2001, s. 30, 31). Z archeologicky odhalené situace nelze rekonstruovat rozměry ani půdorys presbytáře, dle vyobrazení lze usuzovat na obdélný půdorys; pylon zdíva, zachycený východně od presbytáře, však může svědčit o jeho případném zkrácení. Na mnohokrát přestavěném torzu obdélné lodi (cca 12,5×10 m) jsou dodnes patrné úseky kamenného zdíva, ztotožnitelné s gotickým chrámem. Vyjma zlomku interiérové omítky na J zdi, kterou lze rovněž ztotožnit se středověkou stavbou, je převážná část povrchu zdíva překryta pozdějšími plentami. Dnešní Z průčelí je dílem pozdějších přestaveb, které přinesly zkrácení lodi, jeho poloha však již zřejmě odpovídá situaci na vyobrazení z r. 1730. V ose průčelí je dnes osazeno zmíněné ostění poměrně rozměrného vstupního otvoru, které je jistě součástí (byl přenesenou a snad i doplněnou) středověké stavby. K poslední radikální úpravě došlo na počátku 19. století, kdy byl stržen presbytář a kaple – hrobka obdržela v podstatě dnešní podobu.

## Valašské Klobouky

Historickému centru města Valašských Klobouk, seskupenému kolem rozsáhlého čtvercového náměstí s radničním špalíčkem uprostřed, dominuje hmota děkanského chrámu Povýšení svatého Kříže (obr. 7). Chrátová stavba se nachází v mírném svahu severozápadně nad náměstím, uprostřed nepravidelného prostranství, které je pravděpodobně stopou historického hřbitova.

První spolehlivá zmínka o Valašských Kloboukách pochází z roku 1341 (Pokluda 1994, s. 10), v roce 1361 vysazuje markrabě Jan na návrší nad nimi městečko Nové Klobouky. S největší pravděpodobností v téže době má počátek i stavba farního kostela sv. Kříže, jak to dokládají pozdější listiny (Pokluda 1994, s. 11, 12).

Zmíněný chrám představuje jednodílnou orientovanou stavbu s bočními kaplemi a protáhlým, půlkruhovitě ukončeným presbytářem. Loď je zaklenuta třemi poli pruské klenby, kněžiště polem valené klenby s vytaženými hřebínky a konchou. Boční kaple jsou rovněž zaklenuty pruskou klenbou. V ose lodi je k západnímu průčelí poněkud neorganicky přisazena mohutná hranolová věž s průchodem v přízemí. Její nároží jsou zpevněna nízkými, vně pětibokými opěrnými pilíři. Věž obsahuje 5 pater; spodní 3 jsou valeně za-

Obr. 7. Valašské Klobouky, děkanský kostel Povýšení sv. Kříže – pohled od JZ; v popředí renesanční (?) věž, vpravo diagonální pilíř a část zdíva chrámové lodi, v pozadí barokní boční kaple (foto: V. Kubík 1986, Muzeum jihovýchodní Moravy ve Zlíně).



klenuta a přístupna z interiéru chrámu, horní dvě jsou přístupna žebříkovými schodišti, 4. je plochostropé a 5. s mohutnou zvonovou stolicí je otevřeno do krovu báně.

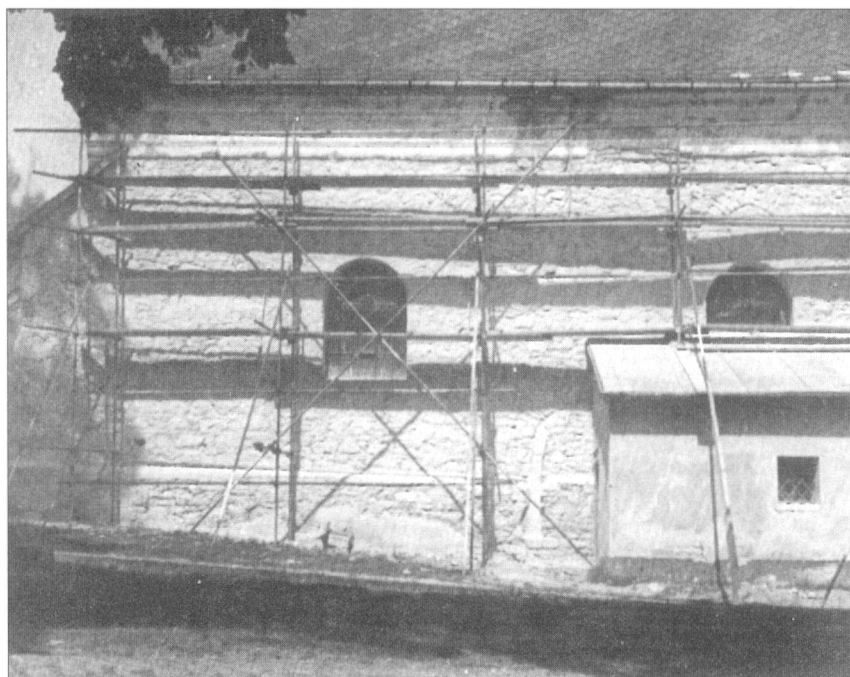
V roce 2001 byly v objektu zahájeny rozsáhlé stavební práce, které umožnily získat některé nové poznatky o stavebním vývoji této památky. Při jejich vyhodnocení bylo využito i nečetných údajů ze starších oprav objektu, především souboru fotografií dokumentujících opravu fasád v 60. letech 20. století, jež byly autorům laskavě zapůjčeny Mgr. Petrem Odehnalem, ředitelem Městského muzea Valašské Klobouky. Za hlavní přínos průzkumu lze označit rozpoznání středověkého jádra stavby, a to v rozsahu původní chrámové lodi. Podařilo se rovněž identifikovat dvě fáze výstavby pozdější kostelní věže a rozsah velkolepé barokní přestavby, jejíž součástí byla i poměrně prostorná hrobka.

Středověkou stavbu zvenčí indikuje průběžná soklová římsa sekaná z pískovce, která obíhá zřejmě celý obvod lodi až po nasazení pozdějších bočních kaplí, včetně odstupněného diagonálního opěrného pilíře na SZ nároží (obr. 8); při obnově fasád v říjnu 2002 byl odkryt i náběh osově symetrického diagonálního pilíře, vzpírajícího JZ nároží lodi. Ze stejného kamene jsou rovněž sekaný nároží pilíře i jeho okapní římsy. Součástí původní stavby byl s velkou pravděpodobností i vstup vybavený kamenným ostěním půlkruhového, či velmi mírně hrotitého tvaru, odkrytý při rekonstrukčních pracích v 50. letech 20. století přibližně uprostřed délky jižní strany lodi. Portálek byl donedávna znám pouze z několika soudobých fotografií; jeho ostění je kryto kamenným obkladem soklu a zčásti omítkou nadsoklové části fasády. Při sejmutí cementové omítky v říjnu 2002 mohlo být konstatováno pouze to, že původní povrchová vrstva kamenného ostění je zcela zničena a současný nerovný povrch nese výrazné stopy po poškození požárem; stopy po případné profilaci ostění nebyly nalezeny. Soklová římsa byla po levé části portálku pravděpodobně ukončena blokem, který její okosení převáděl do svislice. Nad východním oknem jižní zdi lodi byl v 50. letech 20. století po sejmutí omítek obnažen průběh mírně hrotitého okenního záklen-





**Obr. 8.** Valašské Klobouky, děkanský kostel Povýšení sv. Kříže – detail nasazení diagonálního opěrného pilíře na JZ nároží lodi; skladba zdiva svědčí o současném vyzdívání lodi i pilíře. Vpravo kvádřová armatura pilíře, dole soklová římsa, vpravo druhotně přisazené zdivo věže, pohled od Z (foto: R. Vrla 2002).



**Obr. 9.** Valašské Klobouky, děkanský kostel Povýšení sv. Kříže – pohled na jižní fasádu chrámové lodi v době oprav v 50. letech 20. století; dole u omítaného přístavku obnažené kamenné ostění bočního vstupu, nad pravým oknem lodi je patrný hrotitý záklenek staršího okenního otvoru (foto: archiv Městského muzea Valašské Klobouky).

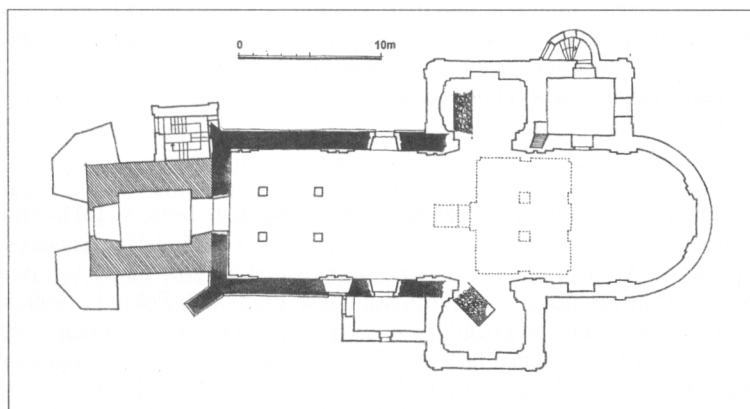
ku. Tento údaj dovoluje předpokládat, že jižní obvodová zeď lodi je v dnešní dochované výšce středověkého původu (obr. 9).

Jak vyplývá z výše uvedeného, soklová římsa je dochována i na severní straně lodi a její průběh respektuje i kamenné ostění pozdějšího bočního vstupu. Diagonální pilíř při SZ nároží lodi byl z větší části odstraněn při vložení pozdější přístavby vnějšího schodiště na kůr.

V rámci interiérových úprav byly v roce 2001 sejmuty spodní partie omítek a poškozená dlažba. Této situace bylo využito k analýze obnažených líců zdiva. V přístupných partiích byly rozpoznány dva základní druhy zdiva. Prvotní lomové zdivo bez zjištěných cihel, či jejich úlomků, druhé, smíšené či cihelné, náleželo pozdějším doplňkům (špalety otvorů, pilastry klenebních pasů, vyrovnávací přízdívky, zdivo příčné lodi a presbytáře). Kamenné zdivo, charakteristické použitím plochých pískovcových kamenů různé velikosti pečlivě vyklínovaných drobnějšími úlomky těže horniny, bylo patrné téměř po celém vnitřním obvodu lodi. Toto zdivo se zřejmě pod úroveň původní podlahy poněkud rozšiřovalo, přičemž tato rozšířená partie byla v západní části, kde došlo k jejímu recentnímu obnažení, později odsekána. Horní úroveň této „odsekané“ partie se směrem k Z mírně zvedala, ve V polovině lodi již nebyla nad teréнем zachycena. Z této situace lze usuzovat na původní mírnou svažitosť chrámové podlahy východním směrem (souhlasně s okolním svažitým teréнем) a na její pozdější snížení a vyrovnání.

Při nedávném snižování terénu v interiéru lodi asi o 30 cm byla pod odstraňovanou dlažbou zachycena zásypová vrstva se zlomky cihel a drobných kamenů. Jde o nálezy ve směs recentní povahy, nejstarší keramické fragmenty představuje keramika z 19.–počátku 20. století. Dále byl odkryt vstup do barokní krypty, zbudované někdy v 70. letech 18. století. Přibližně ve středu kostelní lodi objeven druhotně uložený barokní náhrobník klobouckého měšřana Mikuláše Bušřka z roku 1682 (Odehnal 2002, s. 6–8).

K významnému zjištění došlo pod úroveň podlah obou bočních kaplí (obr. 10). V severní byla odkryta koruna kamenné, cca 1 m silné zdi, směřující k S. Sledovatelná partie jejího V líce poněkud přesahovala prodlouženou úroveň S líce S obvodové zdi lodi, S zakončení zdi nebylo zjištěno. V jižní kapli byla obnažena koruna mohutnější, cca 1,5 m silné zdi, budící dojem základu diagonálního pilíře vzpírajícího JV nároží lodi. V nároží zdiva bylo probráno přibližně čtvrtkruhovým výklenkem o průměru kruhu asi 1 m, jehož dno i fragment zaoblené stěny zachované do výše cca 30 cm byly omítnuty. Průzkum popsáního zdiva se z časových důvodů musel omezit pouze na jeho koruny, které se nacházely těsně pod úrov-



Obr. 10. Valašské Klobouky, děkanský kostel Povýšení sv. Kříže – půdorys objektu se zjednodušenou analýzou stáří zdiva: černě – stojící středověké zdivo, zrněně – středověké zdivo odhalené archeologickým výzkumem, šrafované – renesanční (?) věž, bíle – mladší (převážně barokní) zdivo. Přerušovanou čarou vyznačen obrys barokní hrobky (kresba: R. Vrla 2002).

ní odebrané dlažby. Východněji položené konstrukce gotického kostela byly zřejmě odstraněny při barokní přestavbě, při které zde byl rovněž vhlouben prostor zmíněné krypty.

Obhlídka interiéru kostelní věže prokázala její druhotné přizdění k západnímu průčelí kostelní lodi i minimálně 2 fáze její výstavby. Spodní část, zahrnující 3 klenuté místnosti, se odklání od západního průčelí starší kostelní lodi. Situace je zvláště patrná ve 3. věžním podlaží, kde v cca 10–15 cm široké škvíře ve špaletách vstupu z kostelní půdy je zřetelná nerovná omítka štítu gotické lodi i zeď věže s otisky po přiložení ke zmíněné lodi. Starý střešní štít kostelní lodi je zde pravděpodobně zachován do výše cca 2 m nad úroveň podlahy půdy. Součástí starší etapy výstavby věže je pravděpodobně i fragment sekané kordónové římsy, patrný z prostoru mladšího schodiště při S zdi věže. Její úroveň odpovídá zhruba vrcholu klenby 2. věžního podlaží, mimo prostor zmíněného schodišťového přístavku byla patrně odlámána. Vyšší partie štítu i věže jsou dílem pozdější výstavby. Navazující výstavba (které pravděpodobně předcházelo zřízení dvojice masivních opěrných pilířů při SZ a JZ nárožích věže) srovnává náklon věže, mezera mezi jejím tělesem a štítem lodi byla v horních partiích uzavřena zesílením zdiva nového štítu, jehož hmota byla na druhé straně vylehčena hrotitým otvorem s cihelnými špaletami.

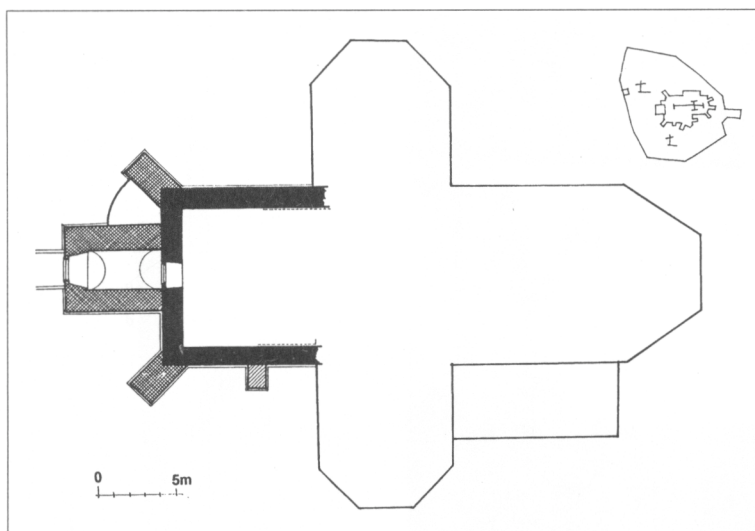
Souhrn: Středověký valašskokloboucký chrám byl vystavěn na svahu nad náměstím a s budováním se začalo patrně již krátce po osazení nového města. Měl prostou obdélnou loď o vnějších rozměrech cca 11×17(?) m a síle zdiva asi 1 m. Její JV, JZ a SZ nároží byla vzepřena diagonálními opěrnými pilíři. K architektonické výbavě stavby náležela profilovaná soklová římsa obhájící celý obvod lodi, okapní římsy nárožních opěrných pilířů z pravidelných kvádrů (? – v plném rozsahu je dochován pouze JZ pilíř) a snad i portálek v J průčelí. Na tvar původních oken můžeme usuzovat z hrotitého záklenku v jižní fasádě lodi.

Silnější zdivo JV pilíře lze snad zdůvodnit jeho větší výškou, vyplývající z klesajícího terénu, úlohu omítané niky v jeho nároží lze stanovit obtížně. Snad šlo o výklenek pro sochu. Zeď při předpokládaném SV nároží poukazuje na poněkud složitější stavební situaci a možnou existenci sakristie. Z průčelí pravděpodobně završoval strmý, trojúhelný štít, jehož spodní část je dochována. Východní partie chrámu byla pozdějšími úpravami zničena. Popsané fragmenty nemusejí náležet jednotné výstavbě, rozlišení případných dalších fází je však nyní nad rámec zjištěných skutečností. K přiložení věže došlo zřejmě až v 16. století; pro posunutí výstavby spodní části věže ještě do středověkého období nesvědčí žádný přímý důkaz. Profilace výše zmíněné patrně středověké kamenné římsy není chronologicky citlivá, vstupní portál v přízemí věže je již renesanční. Výstavba věže byla patrně přerušena kvůli poměrně značnému odklonu od kostelní lodi a dokončena teprve po stabilizaci spodní partie mohutnými opěrnými pilíři, nesporně ještě v renesanci. S výstavbou horní části věže souviselo i odstranění velké části Z štítu staré kostelní lodi. Ve 2. polovině 18. století potom došlo ke stržení východní části kostela a k výstavbě dnešního komplexu bočních kaplí a presbyteria.

## Brumov

Městečko Brumov je poprvé doloženo k roku 1464 (kol. 1995, s. 161), jeho vznik je však nutno hledat hlouběji v historii a v souvislosti se vznikem či další existencí královského hradu Brumova. Archeologický průzkum prokázal jeho výstavbu již v 1. polovině 13. století; v roce 1255 je zmiňován purkrabí (Kohoutek 1995, s. 9; Pokluda 1999, s. 6); součástí hradních budov byla již od počátku kaple, vybavená kvalitními kamenickými detaily (Kohoutek 1995, s. 12). Existence fary je v Brumově doložena až 1518 (Pokluda 1995, s. 162); k roku 1511 se uvádí dokonce výstavba nového kostela (Hosák 1938, s. 436). Vznik kostela bývá kladen do poloviny 14. století (Samek 1994, s. 263; Kuča 1996, s. 345).

Dnešní farní kostel sv. Václava, založený svahu JV od náměstí, je jednodílná orientovaná stavbou s obdélnou lodí, bočními kaplemi, trojboce uzavřeným presbytářem a čtyřbokou věží při Z průčelí. Loď i presbytář jsou klenuty pruskými klenbami, oddělenými pasy,



Obr. 11. Brumov, farní kostel sv. Václava – půdorys kostela s se zjednodušeným vyznačením středověkých a mladších konstrukcí (černě – stojící zdivo kostelní lodi, křížem šrafovaně – věž a diagonální opěrné pilíře, šrafovaně – mladší opěrný pilíř, ostatní konstrukce z 19. století; čárkovane naznačena poloha fragmentů interiérové omítky v půdním prostoru) a nákras situace z mapy stabilního katastru z 20. let 19. století (kresba: Mgr. Eva Staňková a R. Vrla 2002).

boční kaple jsou plochostropé. Průchozí přízemí věže je sklenuto valenou klenbou, ostatní stropy věže jsou trémové. Chrámová stavba mohla být zkoumána pouze povrchově, archeologický průzkum zde nebyl prováděn.

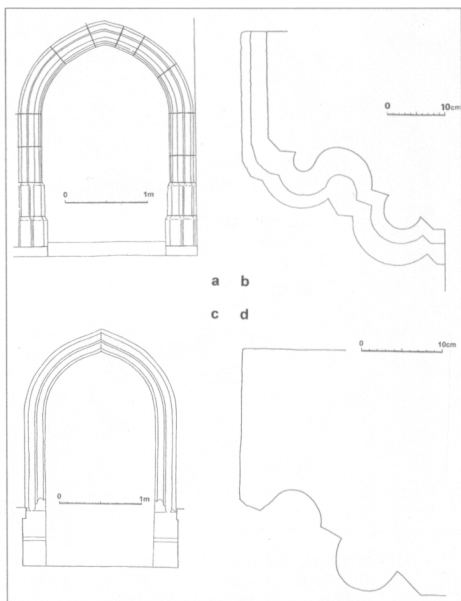
Ke středověké stavbě, která později prodělala složitější stavební vývoj, můžeme na základě uvedeného povrchového průzkumu přiřadit zdivo kostelní lodi s diagonálními opěrnými pilíři a spodní část věže (obr. 11). Součástmi středověké stavby jsou kamenná ostění vstupů do přízemí věže a kostelní lodi a fragment hrotitého okna, jehož kamenné ostění je analyticky přiznáno v novodobé omítce J zdi chrámové lodi (obr. 12).

Dle stratigrafie lze za nejstarší část stavby označit stojící zdi kostelní lodi a kamenné ostění Z vstupu, nyní v podvěží. Portál s ostěním členěným výžlabkem provázeným oblouny má vysokou dvojstupňovou trnož, jejíž profilace je v obou úrovních rovnocenně rozvinuta (obr. 13a,b). Loď má cca 1,3 m silné zdivo s armujícími nárožími kvádry z místního pískovce. Nad armaturou je v Z štítu lodi zdatný ústupek v síle zdiva, který se projevuje i v interiéru věže. Na vnitřních lících bočních zdí lodi jsou v půdním prostoru patrné fragmenty interiérových omítek s líčkami; na J straně je fragment omítky ukončen svislou spárou a nepatrným náběhem koutu odbouraného zdiva, na S straně je zdivo s interiérovou omítkou zasahuje zčásti až nad prostor boční lodi (srov. obr. 11) a jsou zde i nepatrné stopy po zazděných lůžkách dvojice trámů. Tato situace může svědčit o existenci trémového stropu lodi před zřízením současných kleneb. V jižní stěně lodi je patrné vyústění výše zmíněného hrotitého okna.

JZ a SZ nároží lodi jsou vzepřena dvojicí masivních diagonálních pilířů, které mají nároží opět armována kamennými kvádry. Jejich nízké nasazení, masivnost a patrné druhotné použití starších architektonických článků jako nárožní armatury, mohou svědčit pro jejich dodatečném přisazení ke starší lodi. Soubor zmíněných starších článků obsahuje 3 kvádry s rytými obrázky na bocích – zcela identifikovatelný je dnes pouze štít s osmicípou hvězdou, patrně šternberskou (pro předpokládané druhotné použití tohoto prvku svědčí jeho otočení naležato). Dodatečnou přístavbou je i kostelní věž, která je uváděna snad k roku 1511 (Kuča 1996, s. 344). Tomu by odpovídal i kýlový tvar záklenku portálu věže, který má vyšší trnož, z níž okosením přechází do jednoduché profilace obvodovým oblounem



Obr. 12. Brumov, farní kostel sv. Václava – J strana kostelní lodi; vlevo opěrný pilíř s rytými obrázky na armovacích kvádrech, vpravo u stávajícího okna fragment ostění okna gotického, hrotitého (foto: R. Vrla 2002).



Obr. 13. Brumov, farní kostel sv. Václava – a) nákrēs zaměření kamenného ostění vstupu v Z zdi kostelní lodi, pohled od Z; b) zaměření profilace stojky kamenného ostění vstupu v Z zdi kostelní lodi; c) nákrēs zaměření kamenného ostění vstupu v přízemí věže, pohled od Z; d) zaměření profilace stojky kamenného ostění vstupu v přízemí věže (kresby: R. Vrla 2002).

a širokým výžlabkem (obr. 13c,d). Je vyhotoven z poměrně jemnozrnného pískovce šedé a okrové barvy. Věž je po celé výšce k Z průčelí lodi přizděna, ještě v jejím 3. NP jsou dochovány nepatrné zbytky exteriérové omítky štítu lodi.

Ze starších údajů lze vysledovat, že kostel byl opatřen žebrově sklenutým presbytářem, o čemž je zmínka v pamětní knize brumovské farnosti k roku 1824 publikovaná F. S. Pluskalem: „...tehdyž ještě předek /oboltář/ kostela žebrovaně sklenutý neb tak zvaného gotického slohu byl...“, a že boční vchod do lodi byl rovněž opatřen gotickým ostěním – ...jeho původní středověký sloh, jehož... zvláště z kamenných futev v předsíni pod věží a z levého bočního vchodu dobře poznati lze...“ (Pluskal 1878, vyd. 2000, s. 77).

O půdorysu kostela ve 20. letech 19. století nás poměrně podrobně informuje mapa stabilního katastru (MZA, D 11; č.m. 240, l. IX). Z ní vyplývá, že kostelní loď (se západní věží a přiloženým vřetenovým schodištěm) měla přibližně čtvercový půdorys a její JZ a SZ nároží byla zpevněna diagonálními pilíři. Polygonálně uzavřený presbytář, rovněž zpevněný opěrnými pilíři, byl vyosen k S straně a jeho S zeď zřejmě lícovala se S zdí lodi. Při zmíněné S stěně presbytáře a J stěně lodi se nacházely další přístavby (obr. 11). Popsanému půdorysu odpovídá výše zmíněná situace interiérových omítek v podkrovní.

Původní presbytář byl stržen při radikální přestavbě chrámu v roce 1834, kdy byly položeny základy dnešnímu kostelnímu závěru i bočním kaplím. Pluskal uvádí, že délka kostela před touto přestavbou dosahovala pouze po dnešní kazatelnu. (Pluskal 1878, vyd. 2000, s. 77).

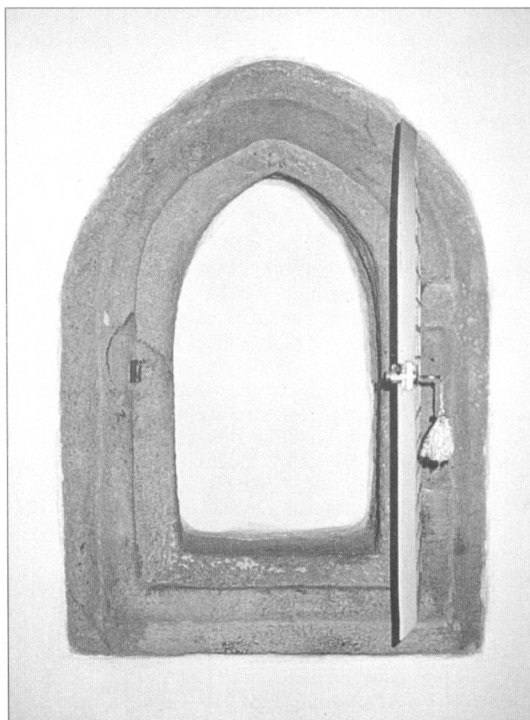
Souhrn: Gotický kostel v Brumově sestával z lodi přibližně čtvercového půdorysu, vybavené zřejmě trámovým stropem; profilace ostění hlavního vstupu do lodi neodporuje výše uvedenému předpokladu výstavby chrámu v období okolo poloviny 14. století. Dnes neexistující, polygonálně uzavřený presbytář byl sklenut žebrovou klenbou. Zřejmě později byla nároží Z průčelí lodi opatřena diagonálními pilíři a počátkem 16. století došlo k přístavbě věže.

## Želechovice

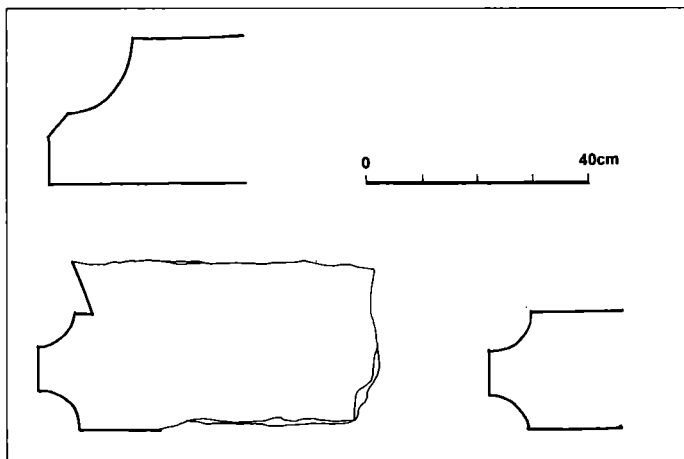
Starobylý kostel sv. Petra a Pavla v Želechovicích byl vystavěn na části vsi, kterou v roce 1261 Vilém z Hustopečí daroval cisterciáckému klášteru Rosa Mariae ve Vizovicích. Farní kostel se zde prvně připomíná k roku 1402 (Hosák 1938, s. 460), fara se připomíná poprvé 1493 (Pokluda 1995, s. 162).



Obr. 14. Želechovice, farní kostel sv. Petra a Pavla – detail fragmentu kružbového okna ve V zdi presbytáře (foto: R. Vrla 1994).



Obr. 15. Želechovice, farní kostel sv. Petra a Pavla – detail druhotně osazeného sanktuária v interiéru kostela (foto: R. Vrla 2002).



Obr. 16. Želechovice, farní kostel sv. Petra a Pavla – profily architektonických článků, druhotně zazděných v mladší stavbě presbytáře (kresba: R. Vrla 2002).

Dnešní chrám je novostavbou z 1. poloviny 18. století, patrně z roku 1737 (Vychodil 1902, s. 133), která zřejmě nevyužila žádné zdivo staršího objektu. O existenci staršího kostela svědčí pouze několik architektonických fragmentů, které byly druhotně osazeny do barokní stavby.

Především se jedná o záklenek hrotitého okna, vyplněného kružbou s motivem čtyřlístu vepsaného do kruhu (obr. 14). Fragment je osazen ve východní stěně polygonálního závěru. V interiéru je pak druhotně vloženo sanktuárium s obíhající mělkou profilací a lomeným obloukem, vysekané z jednoho bloku kamene (obr. 15). Při obnově fasád v roce 1993 bylo v nadsoklové části zdiva presbytáře zaměřeno několik dalších kamenných fragmentů, druhotně použitých při barokní výstavbě (obr. 16). Jde o klínovité, vyžlabené články – profily žeber, resp. příslušejících přípor a profilaci trnože. Půdorys a rozměry středověkého chrámu nejsou známy, omezený rozsah zachovaných článků dovoluje pouze rámcové datování stavby: snad pokročilé 14. století či počátek století následujícího.

## Literatura

- HOSÁK Ladislav: Historický místopis Země Moravskoslezské, Brno 1938.  
 HURT Rudolf: Dějiny Lukova, Lukov 1983.  
 KOHOUTEK Jiří: Hrady jihovýchodní Moravy, Zlín 1995.  
 Kol.: Od gotiky k renesanci – výtvarná kultura Moravy a Slezska 1400–1560, III. – Olomoucko, Olomouc 1999.  
 KUČA Karel: Města a Městečka v Čechách, na Moravě a ve Slezsku. I. díl A–G, Praha 1996.  
 KUČA Karel: České, moravské a slezské zvonice, Praha 1995.  
 ODEHNAL Petr: Náhrobník Mikuláše Bušířka z roku 1682, in: Vlastivědné kapitoly Valašskokloboucka 1/2002, s. 6–8, Valašské Klobouky 2002.  
 PECK Eduard: Okresní hejtmanství holešovské, Holešov 1892.  
 PLUSKAL František Saleš: Památky Brumova na Moravě 1878, 3. vydání, Valašské Klobouky 2000.  
 POKLUDA Zdeněk: Počátky Valašských Klobouk, Zlínsko od minulosti k současnosti č. 13, s. 5–19, Státní okresní archiv Zlín, 1994.  
 POKLUDA Zdeněk: Historický vývoj; in: Vlastivěda moravská, Zlínsko, s. 157–197, Brno 1995.  
 POKLUDA Zdeněk: Držitelé hradu Brumova; in: Zlínsko od minulosti k současnosti č. 16, s. 5–92, Zlín 1999.  
 SAMEK Bohumil: Umělecké památky Moravy a Slezska 1 /A–I/, Praha 1994.  
 VALÚŠEK David–SLADKOWSKI Marcel: Nápisy na šlechtických náhrobcích na okrese Zlín; in: Zlínsko od minulosti k současnosti č.18, s. 5–80, Zlín 2001.  
 VYCHODIL Jan: Dějiny a popis kostela v Želechovicích u Zlína; in: kalendář Hostýn 1902, s. 133–140.

### Weitere Erforschung der mittelalterlichen Sakralbauten in der Gegend der Stadt Zlín

(Die Kirchen in Štúpa, Brumov, Valašské Klobouky und Želechovice)

Diese Abhandlung möchte zum Bestandteil der Bemühung werden, die mittelalterliche Architektur in der Gegend der Stadt Zlín zu katalogisieren (vgl. AH 2001) und befasst sich mit vier mittelalterlichen Sakralbauten. In Anbetracht der Tatsache, dass diese Bauten heute nur als Torsos erhalten sind, konnte man für die bauliche Beurteilung nur einen Bruchteil von ihrer ursprünglichen architektonischen Ausstattung und Disposition und die nicht zahlreichen ikonographischen Quellen ausnutzen. Einen guten Behelf stellen dabei auch die Ergebnisse der archäologischen Forschungen dar.

**Štúpa:** Eine bedeutsame mittelalterliche Marienkirche stammt wahrscheinlich aus der Zeit gegen Hälfte des 14. Jhs.; vom ursprünglichen mittelalterlichen Bau erhielten sich nach einer komplizierten baulichen Entwicklung nur ein Ostteil des Schiffs mit den Resten der Außenbewürfe und das sekundär eingebautes profiliertes Gewände vom gotischen Portal. Die archäologische Sondierung hat Fragmente vom Presbyteriumsmauerwerk festgestellt.

**Valašské Klobouky:** Von der mittelalterlichen Kirche, die im Westteil der städtischen Markgrafenzonation gegründet wurde (1361) erhielt sich nur das Mauerwerk des Kirchenschiffs mit diagonalen Stützpfählern, beschädigtem Gewände des Seiteneingangs, Fragmenten vom Spitzbogenfenster und Resten der Außenbewürfe. Die östlichen Teile dieses Objekts wurden bei dem radikalen Barockumbau beseitigt. Der mächtige Glockenturm stammt aus der Umgestaltung in der Renaissancezeit.

**Brumov:** Die Stadtkirche in der Vorburg der bedeutsamen dominialen Burg aus der 1. Hälfte des 13. Jhs., deren Aufbau in die Zeit gegen Hälfte des 14. Jhs. datiert wird. Vom mittelalterlichen Bau erhielt sich wieder das Kirchenschiffmauerwerk mit dem Eingangsportaal, die diagonalen Pfeiler und der untere Teil des Kirchturms mit dem zweiten Portal gehören wahrscheinlich unter die jüngeren mittelalterlichen Umgestaltungen. Von der Gestalt des östlichen Teils der Kirche haben wir heute nur unvollständige Auskunft aus den historischen Plänen.

**Želechovice:** Vom mittelalterlichen Bau, der auf den Grundstücken des Zisterzienserklosters Rosa Mariae in Vizovice aufgebaut wurde, erhielten sich bis heute nur einige nicht zahlreiche architektonische Details, die bei dem Erbauen der späteren (barocken) Kirche sekundär verwendet wurden. Die Analyse dieser Elemente ermöglicht nur das ungefähre Datieren ins späte 14. Jahrhundert, oder in den Anfang des folgenden.

#### Abbildungen:

1. Štúpa, Friedhofskapelle – Ansicht von SW (Foto: R. Vrla 2002).
2. Štúpa, Friedhofskapelle – Detail aus dem Holzschnitt aus dem J. 1730; Glockenturm, links befindet sich das Städtchen Fryšták, rechts die Burg Lukov; darunter sind wahrscheinlich die Konstruktionen von einem nichtfertiggebauten Objekt des Albrecht von Wallenstein (Staatliches Bezirksarchiv Zlín-Klečůvka).
3. Štúpa, Friedhofskapelle – Detail aus dem kolorierten Holzschnitt, der wahrscheinlich aus der Abbildung aus dem J. 1730 hervorgeht (Staatliches Denkmalinstitut in Brunn).
4. Štúpa-Friedhofskapelle – Grundriss mit einer vereinfachten Analyse des Mauerwerkalters: schwarz – das stehende mittelalterliche Mauerwerk (die späteren Durchschläge und Nischen sind hier nicht gezeichnet, schwarz ist auch das steinerne Gewände des mittelalterlichen Portals, das sich heute in einer sekundären Lage befindet), kreuzweise schraffiert – das von der archäologischen Sondierung festgestellte mittelalterliche Mauerwerk (das Datieren der Trennwand im Presbyterium ist nicht sicher), schraffiert – der Pfeilergrund an der südöstlichen Schiffecke, weiß – spätere Umgestaltungen.
5. Štúpa, Friedhofskapelle – a) das gotische Eingangsgewände – Aufzeichnung der Peilung; b) Stein aus dem Gewände, der wahrscheinlich aus der mittelalterlichen Bauphase stammt, links Ansicht der Stirnkante mit den Bewurfresten (punktiert), links Profil; c) Profilierung des senkrechten Teils vom gotischen Eingangsgewände (Zeichnungen: R. Vrla 2002).
6. Štúpa, Friedhofskapelle – Peilung der östlichen Kapellenwand mit der groben Anlyase der Mauerfluchten, das Mauerwerk wurde nach dem Abnehmen des unteren Teils von neuzeitigen Bewürfen aufgedeckt (die Grenze des beseitigten Bewurfs ist mit einer starken Linie gezeichnet): horizontal schraffiert – das gotische Mauerwerk, schräg schraffiert – spätere, oder später hergerichtete Mauerfluchten. An der linken Ecke sieht man Reste vom gotischen Außenverputz mit geritzten Quaderungslinien. Der Verputz sowie das Mauerwerk ist rechts mit einer senkrechten Fuge beendigt, hier knüpfte das assanierte Presbyterium an (Zeichnung: R. Vrla 2002).
7. Valašské Klobouky, Dechanatskirche der Erhöhung des Hl. Kreuzes – Ansicht von SW; im Vordergrund Renaissance-turm (?), rechts diagonaler Pfeiler und Teil des Schiffmauerwerks, im Hintergrund barocke Seitenkapelle (Foto: V. Kubík 1986, Museum Südostmährens in Zlín).
8. Valašské Klobouky, Dechanatskirche der Erhöhung des Hl. Kreuzes – Anknüpfung des diagonalen



- Stützpfeilers an der Südwestecke des Schiffs – Detail; die Zusammensetzung des Mauerwerks zeugt davon, dass das Schiff gleichzeitig mit dem Pfeiler ausgemauert wurde. Rechts Quaderarmierung des Pfeilers, unter Sockelgesims, rechts das sekundär angeknüpfte Mauerwerk des Turms, Ansicht von Westen (Foto: R. Vrla 2002).
9. Valašské Klobouky, Dechanatskirche der Erhöhung des Hl. Kreuzes – Ansicht der südlichen Fassade des Kirchenschiffs in der Zeit der Herrichtungen in den 50–er Jahren des 20. Jhs.; unten bei dem kleinen angeworfenen Zubau sieht man das bloßgelegte Steingewände des Seiteneingangs, über dem rechten Schiffenster ist ein Spitzbogen von einer Fensteröffnung sichtbar (Foto Archiv des Stadtmuseums Valašské Klobouky).
  10. Valašské Klobouky, Dechanatskirche der Erhöhung des Hl. Kreuzes – Grundriss des Objekts mit der vereinfachten Analyse des Mauerwerkalters: schwarz – das stehende mittelalterliche Mauerwerk, gekörnt – das durch die archäologische Forschung entdeckte mittelalterliche Mauerwerk, schraffiert – Renaissanceturm (?), weiß – das jüngere (überwiegend barocke) Mauerwerk. Die unterbrochene Linie bezeichnet den Umriss der Barockgruft (Zeichnung: R. Vrla 2002).
  11. Brumov, Pfarrkirche des Hl. Wenzel – Grundriss der Kirche mit der vereinfachten Bezeichnung der mittelalterlichen und jüngeren Konstruktionen (schwarz – das stehende Mauerwerk, kreuzweise schraffiert – Turm und diagonale Stützpfeiler, schraffiert – jüngerer Stützpfeiler, andere Konstruktionen aus dem 19. Jh.; gestrichelt – die Lage der Innebewurfreste im Dachraum) und die Situation aus der Landkarte aus dem Stablkataster aus den 20-er Jahren des 19. Jhs. (Zeichnung: Mgr. Eva Staňková und R. Vrla 2002).
  12. Brumov, Pfarrkirche des Hl. Wenzel – Südseite des Kirchenschiffs; links der Stützpfeiler mit geritzten Mustern auf den Armierungsquadern, rechts am bestehenden Fenster befindet sich ein Fragment vom Gewände des gotischen Spitzbogenfensters (Foto: R. Vrla 2002).
  13. Brumov, Pfarrkirche des Hl. Wenzel – a) das steinerne Eingangsgewände in der westlichen Mauer des Kirchenschiffs – Aufzeichnung der Peilung, Ansicht von Westen; b) Profilierung des senkrechten Teils des steinernen Eingangsgewändes in der westlichen Kirchenschiffmauer – Aufzeichnung der Peilung; c) das steinerne Eingangsgewände im Turmerdgeschoss – Aufzeichnung der Peilung, Ansicht von Westen; d) Profilierung des senkrechten Teils des steinernen Eingangsgewändes im Turmerdgeschoss – Peilung (Zeichnungen: R. Vrla 2002).
  14. Želechovice, Pfarrkirche der Hll. Peter und Paul. Detail – Fragment des Maßwerkfensters in der östlichen Wand des Presbyteriums (Foto: R. Vrla 1994).
  15. Želechovice, Pfarrkirche der Hll. Peter und Paul – Detail vom sekundär eingebauten Sanktuarium im Interieur der Kirche (Foto: R. Vrla 2002).
  16. Želechovice, Pfarrkirche der Hl. Peter und Paul – Profile der architektonischen Elemente, die im jüngeren Bau des Presbyteriums sekundär eingebaut wurden (Zeichnung: R. Vrla 2002).