

Bravermanová, Milena

Pohřební střevec pravděpodobně biskupa Šebíře

Archaeologia historica. 2003, vol. 28, iss. [1], pp. 503-524

ISBN 80-7275-043-7

ISSN 0231-5823

Stable URL (handle): <https://hdl.handle.net/11222.digilib/140534>

Access Date: 17. 02. 2024

Version: 20220831

Terms of use: Digital Library of the Faculty of Arts, Masaryk University provides access to digitized documents strictly for personal use, unless otherwise specified.

Pohřební střevíc pravděpodobně biskupa Šebíře

MILENA BRAVERMANOVÁ

Textilně technologický průzkum Vendulka Otavská

Ve sbírkách Pražského hradu v chrámovém pokladu katedrály sv. Víta se nachází soubor předmětů z hrobů pražských biskupů v ochozu katedrály. Obsahuje textilie, boty, berlu, nůžky a nápisové destičky. Tyto památky se dnes nacházejí ve fragmentárnímu stavu, takže většinou již nelze určit jejich původní tvar. U textilií je možné jen v několika málo případech rozeznat, že původně byly například mitry či pontifikální punčochy. Mezi zbytky pěti biskupských střevíců ten nejstarší patřil pravděpodobně biskupu Šebířovi. Unikátní je v tom, že nebyl kožený, ale z látky a vyšitý technikou, která nebyla v našem prostředí dosud doložena.

Šebíř byl jako pouhý kaplan knížete Oldřicha na biskupském stolci vysvěcen dne 29. června 1031. K nejvyššímu církevnímu úřadu ho v Čechách vynesla přízeň knížete. Kronikář Kosmas zapsal historku, že Šebíř uměl Oldřichovi připravit jeho oblíbenou pochoutku, a to ocas divokého kance. Za to se mu panovník odvděčil úřadem. Nejvýznamnější chvíle v Šebířově poslání přišla v roce 1039, kdy se společně s knížetem Břetislavem účastnil válečného tažení do Polska. Jedním z hlavních cílů bylo získání ostatků biskupa Vojtěcha. Nad hrobem svého předchůdce v hnězdenské katedrále přednesli Šebíř s Břetislavem dlouhou řeč, ve které se věnovali právě těm nešvarům tehdejší společnosti, kvůli kterým sv. Vojtěch opustil svoji rodnou zem – uspořádání manželských svazků, zákaz provozování krčem, zákaz trhů a práce v neděli a dalších církevních svátcích a zákaz pohřbívání mrtvých mimo hřbitov. Do Prahy byly tehdy odvezeny nejen ostatky biskupa Vojtěcha, ale i jeho nevlastního bratra hnězdenského arcibiskupa Radima, Pěti bratří a velká válečná kořist. V roce 1047 se Šebíř účastnil církevní synody v Pávii. Zemřel 9. prosince 1067 (Krzemieńska 1986).

Kosmas k tomu poznamenal: „Dne... Šebíř, šestý biskup kostela pražského, odešel z tohoto světa a požívá odměny sladké. Ten sdostatek zakusil obojího osudu, štěstí i neštěstí...“ (podle překladu M. Bláhové a K. Hrdiny, Kosmova kronika česká 1972, 103, MGH SS rer. Germ. 1980, 112).

Šebíř byl pohřben ve svatovítské bazilice. V roce 1374 na příkaz císaře Karla IV. přenesl kronikář a stavitel chrámu Beneš Krabice z Weitmile ostatky všech pražských biskupů, tedy i Šebířovy, do nově postaveného chóru gotické katedrály. Kanovník k tomu poznamenal: „Téhož roku jsem já, Beneš..., přenesl z nařízení téhož arcibiskupa (Jana Očka z Vlašimi) a pražské kapituly těla níže psaných pánů biskupů Pražského kostela z jejich míst, kde ležely každý zvlášť dosti nedbale a nedůstojně, a znovu jsem uložil ona těla v novém chóru Pražského kostela na místě, kde je mezi hrobem svatého Víta a císařskou kaplí svaté Trojice, a uzavřel jsem každé tělo zvlášť do kamenné rakve a vložil tam dovnitř olověné destičky s jejich vyrytými jmény na věčnou paměť. Tyto hroby biskupů jsem pokryl mramorovými deskami. A protože kdysi, když byl bořen starý Pražský kostel, bylo mnoho těl biskupů zasypáno a ztraceno v kapli svatého Radima, nemohl jsem je nalézt, ale sebral jsem pouze ta, jež ležela po různých koutech v kostele dosti nedůstojně a pohřbil jsem je tímto způsobem: Totiž v hořejší řadě, jež se dotýká svatého Víta, počínajíc od jihu, leží v pořadí: nejprve Šebíř, Gebhart, Kosmas, Menhart, Jan I., Daniel a Fridrich. Dále ve druhé řadě, jež sousedí s kaplí svaté Trojice, leží: první Valentin, Jan II., Benhard, Mikuláš, Jan III., Tobiáš a Řehoř. Těchto čtrnáct biskupů leží pohromadě na uvedeném místě. Na

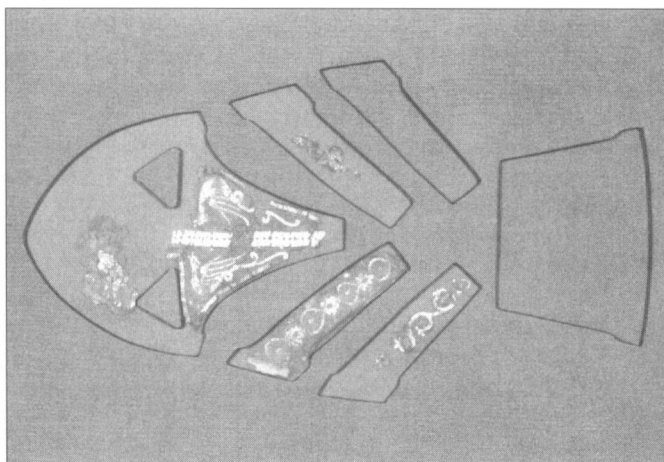
jiném místě, totiž v v kapli svatého Silvestra, leží pan Jan IV., dvacátý sedmý biskup. Dále hlava biskupa Ondřeje je uložena ve zdi kaple svatého Václava nad oltářem svatého Kříže, pan Pelhřim leží u svatého Klimenta, pan Jindřich, jinak Břetislav, pražský biskup a český kníže, leží v Doksanech. Pan Arnošt, první arcibiskup, leží v Kladsku. A tak je devatenáct biskupů, jejichž těla bylo možno nalézt. Avšak zbývající, totiž deset těl, jsem nalézt nemohl. A přiznávám se, že ačkoliv jsem napsal jejich jména dovnitř na olověné destičky a vně na destičky měděné, přece jsem nemohl získat jistotu o všech jejich jménech, ale jen o těch, kteří následují, totiž: Menhart, Jan I., Valentin, Bernard, Mikuláš, Jan III., Tomáš a Řehoř. Jména ostatních jsem napsal podle mínění a sdělení jiných. Doufám však, že jejich jména jsou pravdivější a lépe zapsána v knize života, kde nechť odpočívají v pokoji společně s devíti biskupů, jež jsem nemohl nalézt. A proto byla i tato těla přenesena, aby postupem času zároveň s oněmi neupadla z nedbalosti v zapomnění, kdyby se bořila stará stavba“ (podle překladu M. Bláhové, Beneš Krabice z Weitmile 1987, 247, FRB IV. 1884, 548).

V tomto stavu setrvaly ostatky pražských biskupů, a tedy i biskupa Šebíře, až do začátku 20. století. V rámci dostavby katedrály a předláždění chóru byly hroby v roce 1928 otevřeny a jejich obsah prozkoumán. Práce byly na popud biskupa A. Podlahy prováděny pod vedením architekta K. Hilberta (Výroční zpráva 1928, 12). Dochoval se nám ručně psaný stavební deník s nákresey F. X. Margolda. Dlouhou dobu byl neznámý, teprve nedávno se jej podařilo nalézt v pozůstalosti J. Cibulky v Ústavu dějin umění. Je ojedinělým autentickým pramenem, i když pro naše potřeby bohužel příliš stručným. Podle tohoto deníku byl Šebířův hrob prozkoumán dne 11. července. Píše se zde: „Severus. Jen hromádka popela s málo zbytky kostí, část temena lebky as 7 cm v průměru. Destička skvěle za-

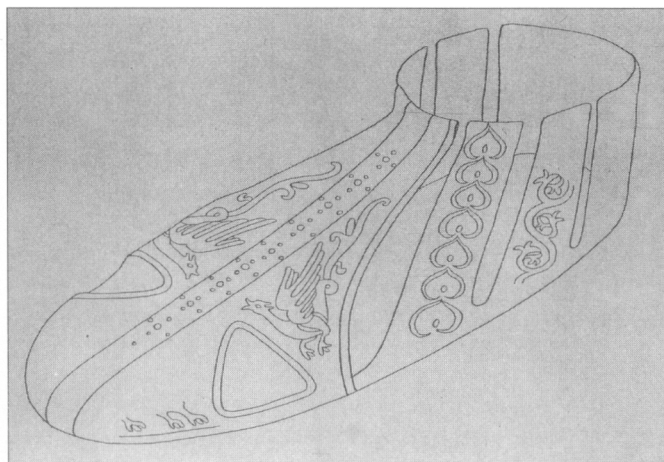


Obr. 1. Kresba fragmentu střeveců biskupa Šebíře po jejich vyjmutí z hrobu. Podle Hilbert 1928, 725.

Obr. 2. Fragментy střevíce biskupa Šebíře po adjustaci. Foto J. Glöc.



Obr. 3. Rekonstrukce tvaru střevíce biskupa Šebíře. Zakreslila V. Otavská.



chovaná. Nalez krásných sandál s ornamentem.“ Destička i fragment boty byly při té příležitosti zakresleny (Hilbert 1928, 724–725, obr. 1).

Po vyjmutí obsahu hrobů přemístil K. Hilbert ostatky biskupů do nových olověných schrán a uložil je do původních gotických kamenných rakví. Zbytky pohřebních výbav byly uschovány v zasklených rámech v chrámovém pokladu. Tvořily jeden větší soubor společně s předměty vyjmutými z hrobu sv. Václava a stavitelů chrámu Matyáše z Arrasu a Petra Parlěře. Podle ilustrovaného katalogu A. Podlahy byly pouze některé z ráků označeny jmény, a to biskupů Menharta, Jana I., Jana II., Bernharda Kaplíře, Mikuláše, Tobiáše z Bechyně a obou stavitelů (Podlaha 1930, 107).

V roce 1985 byl soubor předán Státním restaurátorským ateliérům ke konzervování. V restaurátorské zprávě je zmíněno, že některé z fragmentů pohřebních výbav byly v době převzetí ještě zaskleny, jiné byly vloženy do igelitových sáčků, avšak bez označení, ve kterém hrobě byly kdysi nalezeny. Kdo a kdy je přemístil, se nepodařilo zjistit. Zbytky Šebířových střevíců byly označeny inventárním číslem K 439 a podle restaurátorské zprávy nebyly v ateliérech restaurované (Restaurátorská zpráva 1985).

V roce 2001 V. Otavská v konzervátorských dílnách Správy Pražského hradu fragmenty Šebířovy boty konzervovala. Při té příležitosti byl proveden i textilně technologický

průzkum (Otavská 2001). V. Otavská konstatovala, že se zachoval zbytek jenom jedné pontifikální boty, který je velmi křehký a rozpadá se. Zlatá vyšivací nit je poměrně dobře zachovalá, stříbrná je téměř zcela zkorodovaná. Porovnáním stavu z roku 1985 a 2001 je zřejmé, že při manipulaci ve Státních restaurátorských ateliérech došlo ke ztrátám. Materiálu je dnes méně a fragmenty se dále rozpadaly.

V. Otavská vzhledem ke stavu textilie fragmenty nečistila, ale pouze uložila na dřevěnou desku s měkkým potahem. Tvar výřezů pasparty, která zajišťuje odstup skla od povrchu fragmentů, naznačuje možný původní tvar dílů střevíce (obr. 2, 3).

Textilně technologický průzkum

tkanina:

– technické označení vazby – samitum se dvěma systémy útků, vazná osnova váže v kepru 1 / 2 S (na lícu), pravděpodobně neazorované

osnova:

poměr osnov: dvě nitě hlavní osnovy k jedné niti vazné osnovy

materiál: hlavní osnova – hedvábí, zákrut Z, dnes hnědá

vazná osnova – hedvábí, zákrut Z, dnes hnědá

hustota osnovy: 35 nití hlavní osnovy/ cm, 17 nití vazné osnovy/ cm

útek:

2 systémy útků

1. hedvábí, bez viditelného zákrutu, dnes hnědé

2. hedvábí, bez viditelného zákrutu, dnes hnědé

hustota útku: asi 55 passées/cm

pevný okraj tkaniny – nenalezen

popis vazby: vazná osnova pracuje v kepru 1/2 S par passée. Hlavní osnova leží mezi tím útkem, který je na lícu tkaniny, a tím, který je na rubu

materiál vyšivky:

– zlatá nit vyšivky: proužek ze zlaté folie ovinutý kolem hedvábné duše (zákrut S, dnes hnědá), montáž S, couvert

– stříbrná nit vyšivky: proužek ze stříbrné folie ovinutý kolem hedvábné duše (zákrut S, dnes hnědá až červenohnědá), montáž S, couvert

– nit, kterou jsou vyšity kontury: hedvábí, zákrut S, dnes hnědé až červenohnědé

– nit, jejíž zbytky jsou vidět v nevyšitých kruhovitých ploškách zlatého proužku na dílu s draky: hedvábí, zákrut Z z více pramenů vláken se zákrutem Z, dnes hnědé

– nit, kterou je na rubu tkaniny zajištěna vyšivka: hedvábí, zákrut S ze dvou pramenů vláken bez rozeznatelného zákrutu, dnes červenohnědé

nit šicí (sešítí dvou vrstev tkaniny): hedvábí, zákrut S ze dvou pramenů vláken bez rozeznatelného zákrutu, dnes hnědé až hnědočervené

úzká stužka:

– šířka 4 mm

– tkaná na 9 destičkách

– osnova – hedvábí, zákrut S, dnes hnědé až hnědočervené

– útek základní – hedvábí, zákrut S, dnes hnědé až hnědočervené

– útek lancé – proužek ze zlaté folie ovinutý kolem hedvábné duše (zákrut S, dnes hnědá až červenohnědá), montáž S, couvert

– způsob vázání lancé útku na lícu stužky – vázán osnovními nitěmi v kepru 1/3 S a Z (směr se mění)

širší stužka: nedochovala se v plné šíři

– šířka nejméně 7 mm

– tkaná na nejméně 15 destičkách

- osnova – hedvábí, zákrut S, dnes hnědé až hnědočervené
- útek základní – hedvábí, zákrut S, dnes hnědé až hnědočervené
- útek lancé – proužek ze zlaté folie ovinutý kolem hedvábné duše (zákrut S, dnes hnědá až červenohnědá), montáž S, couvert
- způsob vázání lancé útku na lícu stužky je nečitelný

Způsob sešití dvou vrstev tkanin: kraj obou vrstev byl v šíři asi 4 mm založen dovnitř a vzniklé čtyři vrstvy byly prošity dnes téměř zcela chybějící nití (zachovala se například na jednom z jazyků), přičemž spodní vrstva při pohledu na líc mírně přesahuje.

Výšivka: byla provedena vždy jen na jedné, na svrchní vrstvě tkaniny; zlatá a stříbrná vyšivací nit je kladena na líc, na rubu probíhá spodní nit, která svrchní nit zatahuje v podobě malého oka na rub a zakotvuje ji. Zlatá nebo stříbrná nit se stejnou cestou vrací na líc, takže hladký povrch vyšité plochy není výrazně narušen. Spodní nit je hedvábná. Výšivka je provedena jenom na jedné (svrchní) vrstvě tkaniny. Obrisy některých motivů jsou zdůrazněny konturou. Ta je vyšita hedvábnou nití, stonkovým stehem.

Pontifikální střevíc se zachoval jenom fragmentárně. Byl sešit ze dvou vrstev dnes hnědé nevorované hedvábné tkaniny z několika dílů. Látky je utkána ve středověku běžnou vazbou „samitum“, což je vazba, v níž tkanina je tvořena hlavní osnovou, vaznou osnovou a nejméně dvěma systémy útků často různých barev. Všude, kde se dochovaly obě vrstvy tkaniny, byly otočeny rubovou stranou k sobě (z hlediska vazby). U některých fragmentů je dosud vidět původní začištění krajů. Obě vrstvy tkaniny jsou tu založeny dovnitř a sešity k sobě tak, že spodní vrstva při pohledu na líc přesahuje. Bota je zdobena zlatou a stříbrnou výšivkou a na destičkách tkanou stužkou dvou typů, užší a širší. Obrisy některých motivů výšivky jsou zdůrazněny konturou (vyšita hedvábním, stonkový steh).

Přední díl sandálu zakrýval špičku a nárt nohy. Část zahalující špičku byla zdobena výšivkou, z níž se zachovaly jenom zbytky – dvě přední a jedna zadní tlapka stojícího zvířete (pravděpodobně lva) a část jeho hrudníku. Podél podrážky byla našita na tkaninu širší stužka tkaná na destičkách. Od části halící nárt byla špička částečně oddělena dvěma trojúhelníkovými výřezy. Ty byly také lemované stužkou, stejně jako strany jazyka, vybihačícího středem nártu směrem nahoru až do výše kotníku. Nad trojúhelníkovými výřezy byl vyšit vždy jeden drak. Celým předním dílem od špičky až k hornímu konci jazyku probíhal zlatý proužek s původně pravděpodobně našitými stříbrnými (?) ozdobami.

Strany střevíce tvořily zdobené jazyky, které jen částečně zakrývaly nohu. Nevíme, jak dlouhá byla podrážka boty, neboť se nedochovala, a tedy ani na kolik jazyků bylo po stranách nohy místo. Výzdoba dvou jazyků je shodná – palmy tvořící řetězec –, na zbytcích třetího jazyku jsou úponky. Původně byly na střevíci pravděpodobně čtyři jazyky – po jednom s lístky a jedním s úponky na levé i pravé straně sandálu. Nelze ale určit, který z nich byl blíže ke špičce. Pokud byla podrážka dlouhá, mohly být na každé straně i tři jazyky. Původní tvar užšího konce jazyků neznáme. V narušené formě se dochoval na jediném dílu. Na jeho rubové straně je vidět spodní vrstva tkaniny, která je kratší a založená, zatímco svrchní vrstva tkaniny přesahuje a snad původně tvořila poutko pro šňůrku, kterou byla bota uvázána kolem kotníku. Není možno s jistotou říci, zda byly všechny díly střevíce podél podrážky a nízkou nad ní spojené. Je možné, že díl halící špičku nohy byl od nejbližších jazyků téměř nebo zcela oddělen. Díl, který zakrýval patu, se též nedochoval. Nedochovala se ani podšívka, pokud jí byl sandál vybaven.

Pontifikální střevíce pocházejí z obuvi – sandálů –, nošených ve 4. století v Římě senátory. Církevní využití je doloženo od 6. století, zpočátku však patřilo pouze k výsadám papeže a římských kleriků. Dokládá to například list papeže Řehoře Velikého syrakuskému biskupu Janovi. Brzy však dostali povolení liturgické střevíce nosit i jáhni v Messině na Sicílii a biskupové a jáhni v Ravenně. Jejich tvar se tehdy pohyboval na rozmezí skutečného sandálu a střevíce. Pata a špička byla zakrytá, k noze byl sandál přidržován řemínky.

Součástí církevního odění nohou však nebyly jenom sandály, ale i punčochy dosahující ke kolenům, nahoře upevněné páskou. Obojí patřilo od počátku k mešním ornátu. Nejstarší vyobrazení církevního odění nohou vidíme na mozaice z konce 5. století v kostele sv. Ambrože v Miláně a dále na fresce z 6. století v kostele sv. Callisto v Římě.

Pro liturgickou obuv se v nejstarší době užíval název *campagus*, *subtalares*, od konce tisíciletí bylo označení zaměněno výrazem *sandalia*. Pro punčochy zobecněl název *caligae* či *udones*. Od 8. století liturgické odění nohou nosili již nejen biskupové, ale i někteří kněží v celé Evropě, především opati. Ti ale museli získat povolení nosit střevíce a punčochy zvláštním privilegiem.

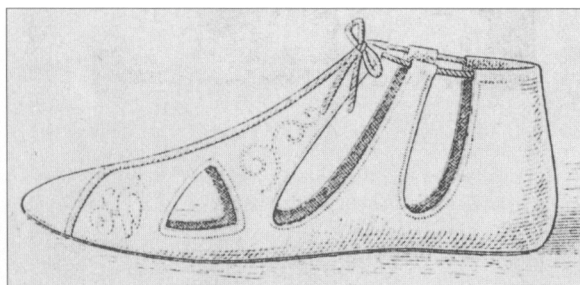
Přestože liturgické odění nohou směl postupně používat širší okruh duchovních, toto právo nejvíce přináleželo biskupům. Lze to odvodit od ustanovení, že biskup jako nositel evangelia musel být schopen se rychle dostat tam, kde bylo potřeba šfrit a upevňovat křesťanství. Při slavnostní mši byli biskupové do liturgického odění nohou oblékáni před svatou obětí v době přípravných modliteb. O odívání se starali podjáhní za pomoci akolitů, kteří po skončení mše biskupa též odstrojili. Při biskupském svěcení se staly sandály a punčochy součástí zvláštní ceremonie. Byly oblékány i při procesích a na synodách, avšak ne na Velký pátek či při zádušních mších (Braun 1964, 384–424).

V nejstarších českých listinách, psaných latinsky, se střevíce obecně nazývají vedle dalších výrazů *subtalares*, *soutalares* (Regesta 1855, 73, 89). Dokumentuje to, že vzhled liturgických bot a obuvi, které nosily nejvyšší vrstvy společnosti, se nijak výrazně nelišil. Například ve staroslověnské legendě o sv. Václavu si sv. Václav před tím, než šel ve Staré Boleslavi na mši, obul v přepisu sandály (FRB 1873, 131). Byl tedy použit výraz pro pontifikální obuv. Ve středověkém slovníku Bohemář ze 14. století jsou dokonce tyto latinské termíny česky překládány jako *škrpál*, což opět dokládá, že pojem pro církevní a světské střevíce byl nadále zaměnitelný (Hanka 1833, 44).

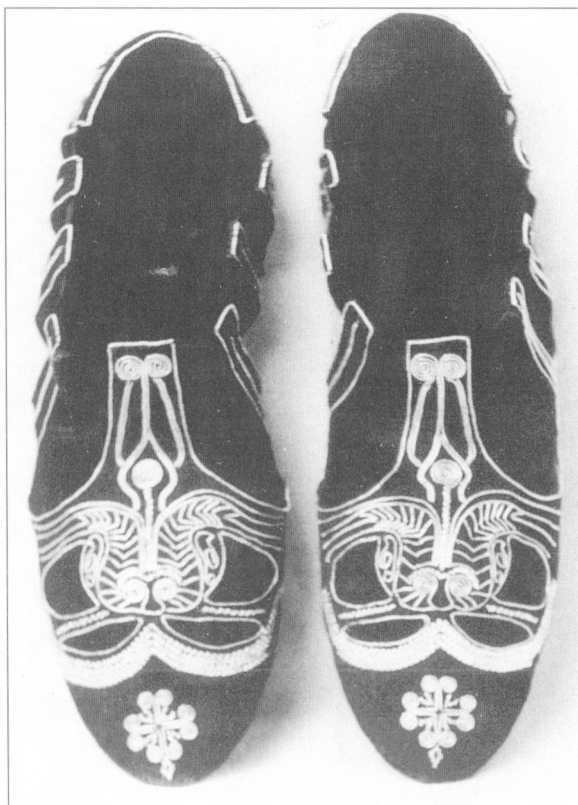
Původní tvar střevíců se časem změnil tak, že se starými sandály ty novější od raného středověku spojovalo již jenom jméno. Znalosti o tom, jaká se tehdy nosila pontifikální obuv, nám poskytují obrazové i písemné prameny a několik málo dochovaných památek. Jejich půzkumem se vedle J. Brauna zabýval především Ch. R. de Fluery (Fleury 1889, 183–189, tab. DCLXXVI–DCLXXVIII).

Podle tvaru lze liturgickou obuv rozdělit do tří typů. U prvního vybíhal svršek směrem nahoru. Po stranách byly tři nebo pět dlouhých jazyků dosahujících ke kotníkům, jeden jazyk vždy vycházel z patního dílu. U něj také začínala šňůrka, která byla protažena háčky nebo poutky nacházejícími se na konci všech ostatních jazyků. Šňůrka upevňovala jazyky kolem nártu. Středem svršku odshora dolů procházel užší nebo širší prýmek s výzdobou. Zbytky střevíců tohoto tvaru byly nalezeny v hrobech biskupů Gottharda ze začátku 11. století (Niederalteich, klášter, viz Sakrale Gewänder 1955, 16), obr. 4, Bernharda II. ze 12. století (Hildesheim, katedrála, viz Braun 1964, 403–404, 406–408), Otty II. z konce 12. století (Bamberg, dóm, viz Sakrale Gewänder 1955, 28, obr. 60), arcibiskupů Bruna, Albera, Hilinse a Arnolda I. ze 12. století (Trevír, katedrála, viz Braun 1964, 415), sv. Amadea z 12. století (Lausanne, katedrála, viz Cathédrale de Lausanne 1975, č. 95), biskupa Rogera de Vico-Pisano ze začátku 13. století (Lausanne, katedrála, viz Bach 1944, obr. 314) a jednoho ze tří biskupů – nelze však určit, kterého – Adalberta III., Lütolda I. z Arburgu či Jindřicha II. z Thunu z 12.–13. století (Bazilej, Münster, viz Stückelberg 1909, 290–291, tab. VIII., IX.). Jsou uchovávány i v muzeu v Bruselu ze 12. století (Brusel, Musée Cinquantenaire, viz Braun 1964, 403–405) a dále jako takzvané ponifikální boty sv. Desideria v kostele v Delemontu ze 12. století (Delemont, kostel sv. Marcela, viz Schmedding 1978, 100–101). Dva páry liturgických střevíců s jazyky jsou i v Castel S. Elia u Nepi ze 12. století (Castel S. Elia u Nepi, poklad parament, viz Braun 1899, 296, obr. 1).

V Čechách byl tento tvar potifikálních bot, avšak ve fragmentárním stavu, nalezen v hrobě biskupa Menharta ve svatovítské katedrále ze 12. století (Praha-Hrad, chrámový poklad, viz Bažantová 1991, 1956), obr. 5 a jako tzv. střevíc krále Vratislava ze 12. století je ucho-



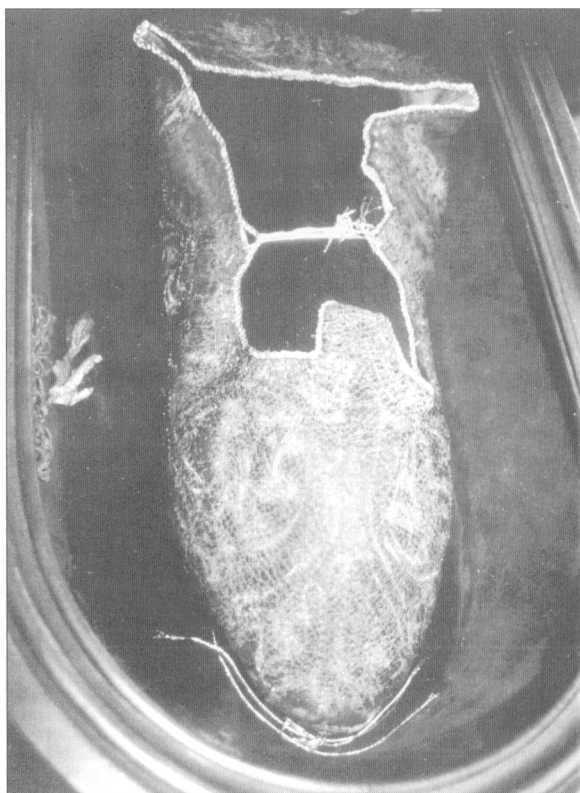
Obr. 4. Střevíc sv. Gottharda. Podle Braun 1964, 406.



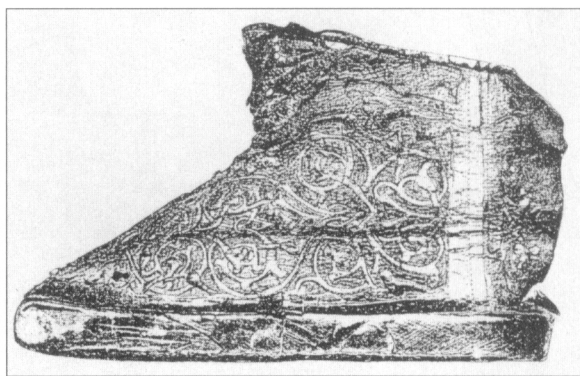
Obr. 5. Rekonstrukce pohřebních střeviců biskupa Menharta. Foto J. Gloc.

váván na Vyšehradě (Praha-Vyšehrad, kapitulní poklad, pozn. 1). Liturgická bota biskupa Šebíře patří právě k tomuto typu.

Druhý typ se začal vyskytovat až ve 12. století. Jazyky bot již byly zakrnělé. Prostřední se přetvořil do trojúhelníkového nebo srdčitého ozdobného dílu. Ostatní sice sloužily ještě k upevnění, byly však kratší a užší, zatímco svršek získával po stranách na výšce. Liturgické střevíce tohoto typu se našly v hrobě biskupa Konráda II. ze 12. století (Worms, Pauluseum, viz Braun 1964, 404–408). Dále jsou připisány sv. opatu Germanovi z Mountin-Granval ze 12. století (Delemont, kostel sv. Marcela, viz Schmedding 1978, 101–102) a biskupu sv. Eginovi z Verony v Niederzelle u Reichenau ze 12. století (Nieder-



Obr. 6. Tzv. Svatováclavský stěvíc. Foto P. Sommer.



Obr. 7. Stěvice z Castel S. Elia u Nepi. Podle Braun 1964, 409.

zelle, klášter, viz Braun 1964, 404–495, Fleury 1889, tab. DCLXXVI). Tři liturgické boty tohoto typu ve fragmentárním stavu jsou uloženy i v muzeu v Chelles ze 12. století (Chelles, diecézní muzeum, viz Braun 1964, 404) a v Castel S. Elia u Nepi ze 12. století (Castel S. Elia u Nepi, poklad parament, viz Braun 1964, 404–405, 408–409).

V Čechách byl nalezen liturgický stěvíc ve fragmentárním stavu tohoto tvaru v hrobě biskupa Bernarda Kaplíře ze Sulevic ve svatovítské katedrále z 13. století (Praha-Hrad, chrámový poklad, viz Strettiová 1956, 194, pozn. 2) a dále je uchováván jako tzv. Svatováč-

lavský střevec v kostele sv. Václava ve Staré Boleslavi z 2. poloviny 12. nebo 1. poloviny 13. století (Stará Boleslav, kapitulní poklad, pozn. 3), obr. 6.

Třetí, nejmladší typ sahal až ke kotníkům. Jazyk a řemínky zmizely, vepředu byl pouze krátký průřez, výřez nebo vydutí, které mělo usnadnit oblékání. K výzdobě sloužila nášivka ve tvaru vidlice jdoucí od špičky, která se však mohla vyskytovat i u typu druhého. Do okruhu uzavřených liturgických bot patří střevíce arcibiskupa Huberta Waltera z Canterbury z doby okolo roku 1200 (Canterbury, katedrála, viz Christie 1938, 57–58, tab. X), pontifikální střevíce papeže Silvestra I. ze 13. století (Řím, S. Martino ai Monti, viz Braun 1964, 405), boty připisované biskupu Pelagiovii II. ze začátku 13. století (Rivadeo, Španělské muzeum starožitností, viz Braun 1964, 403, 405, 410) a sv. Edmunda z Canterbury ze 13. století (Sens, katedrála, viz Christie 1938, 64–65, tab. XVIII). Další střevíce tohoto typu byly vyzvednuty z biskupského hrobu v Chalons-sur-Marne ze 13. století (Chalons, katedrála, viz Braun 1964, 405). Uzavřené liturgické střevíce se nacházejí i v muzeu Cluny z konce 12. století (Paříž, Muzeum Cluny, viz Schoefer-Lestoquoit 2001, 41, 44–47), ve fragmentárním stavu v muzeu v Lyonu z konce 12. století (Lyon, Textilní muzeum, viz Schoefer-Lestoquoit 2001, 41–47) a v Castel S. Elia u Nepi ze 13. století (Castel S. Elia u Nepi, poklad parament, viz Braun 1964, 404–405, 409), obr. 7.

V Čechách byl nalezen liturgický střevec tohoto tvaru ve fragmentárním stavu v hrobě biskupa Mikuláše z Ryzmburka ve svatovítské katedrále ze 13. století (Praha-Hrad, chrámový poklad, viz Strettiová 1956, 194).

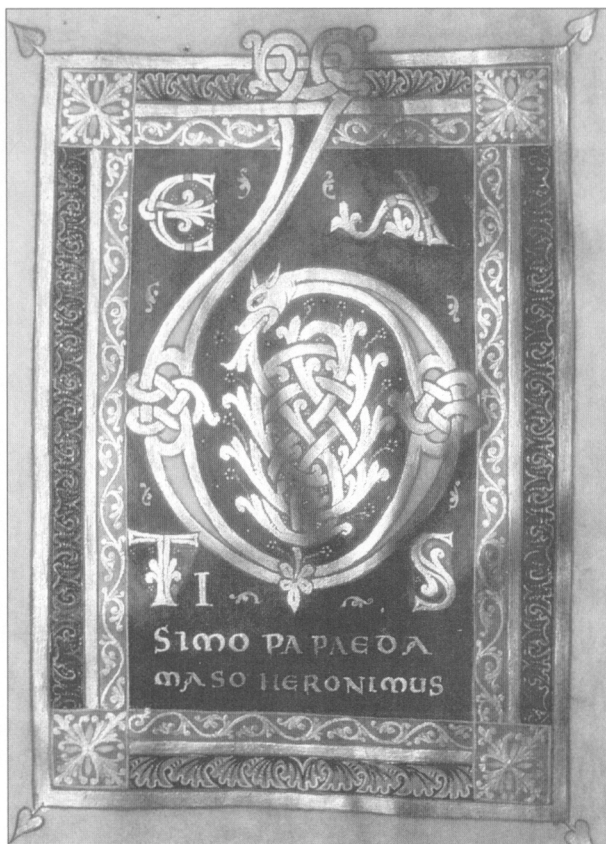
V nejstarších dobách se nosily liturgické střevíce černé barvy a punčochy bílé barvy. Tento zvyk se začal měnit až ve 12. století, kdy se podle zpráv v inventářích vedle černých bot postupně začaly nosit i boty červené, modré, fialové a zelené. Vzhled obuvi se tedy postupně začal řídit obecnými ustanoveními o liturgickém barevném kánonu.

Jako materiál se nejvíce používala kůže, zřídka hedvábná tkanina, která však většinou potahovala kožený korpus, jako například u střeviců prvního typu z Castel S. Elia u Nepi a biskupa Arnolda I. z Trevíru. Později se začaly liturgické střevíce zhotovovat i ze sametu. Podrážky se vyráběly z kůže nebo z potaženého korku či dřeva. Boty měly často podšívku, která většinou bývala zhotovována z bílé nebo červené kůže. Někdy mezi svrchním materiálem a podšívku ležela lněná mezivrstva.

Většina liturgických střeviců byla zdobena. Nejčastěji se vyskytovaly vyšité či našité motivy úponků či květin, někdy provedené i z proužků pozlacené kůže nebo kovových lamel. Dále zvířata – ptáci, draci nebo lvi, nebo motiv geometrický. Další ozdoba lze doložit na základě srovnání s biskupskými střevici prvního typu v Castel S. Elia u Nepi. Na svršku, po stranách a na patě se nacházejí drobné otvory, v některých z nich jsou ještě kovové nýtky. Podobné otvory se dochovaly na více středověkých liturgických střevicích, jsou i na zlatém proužku jdoucím od špičky k nártu na Šebířově pontifikální botě. Na liturgické střevíce se také mohly našít perly a kameny. K výzdobě sloužily i aplikované bordy, průřezy a výřezy. Motiv kříže se začal vyskytovat až v pozdním středověku.

Vzhled liturgických bot a vzhled bot, které nosily nejvyšší vrstvy společnosti, především panovníci, se nijak výrazně nelišil. Dokumentuje to například nález pohřebních střeviců prvního typu Konráda II. z pohřebiště Štaufů z 1. poloviny 11. století (Špýr, diecézní muzeum, viz Müller-Christensen 1972, 935, obr. 1454). Stejný tvar bot byl nalezen i v hrobě Filipa Švábského (Špýr, diecézní muzeum, viz Müller-Christensen 1972, 964–965, obr. 1514–1516). Součástí korunovačního ornátu římských králů byly zase hedvábné střevíce prvního typu, zdobené perlami a polodrahokamy, zhotovené pro Fridricha II. na přelomu 12. a 13. století v Palermu (Vídeň, klenotnice, viz Krönungen 2000, 404, 446).

Na svršku Šebířy boty jsou rozeznatelné zbytky jemné výšivky zlatou a stříbrnou nití. Rostlinné motivy – palmety a úponky – jsou známé od antiky, jejich kolébkou byla především Přední Asie. Podobnou výzdobu najdeme v mnohých iluminovaných rukopisech i v uměleckém řemesle 9.–12. století. Úponka snad naznačovala krátkost lidského života a zároveň naději na shledání v nebesích či byla symbolem života (Merhautová 1988, 41–



Obr. 8. Iluminace z *Evangeliáře z Trevíru*. Podle *Europas Mitte um 1000*, katalog 2000, 56.

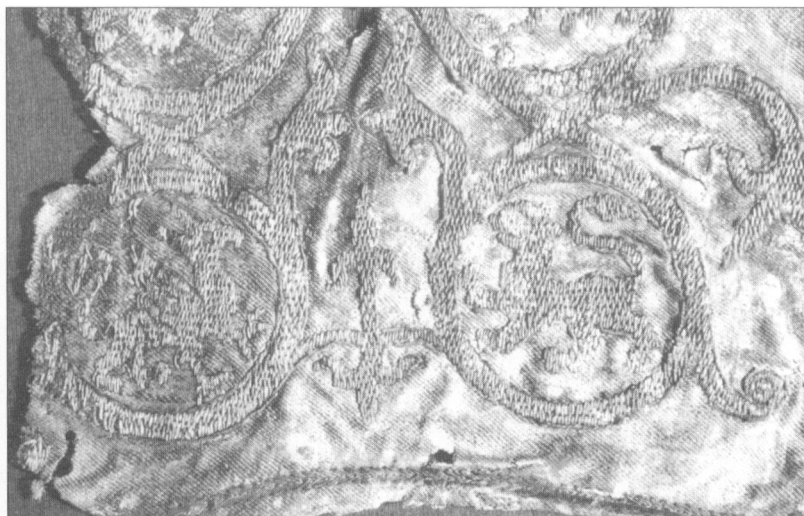
42), palma – ratolest palmy – byla symbolem vítězství a pokoje (Royt-Šedinová 1998, 103–104). Tyto motivy se vyskytují například na miniaturách *Homiliáře*, pocházejícího z Reichenau (Karlsruhe, Bádenská krajová knihovna, fol. 9r, viz Otto der Grosse, katalog 2001, 230–231), *Gero-Codexu*, pocházejícího z Reichenau (Darmstadt, Hesenská krajová a vysokoškolská knihovna, např. fol. 1v, 7v, viz Otto der Grosse, katalog 2001, 232–237), *Evangeliáře*, pocházejícího z Trevíru (Manchester, John Rylands universita, fol. 12v, viz *Europas Mitte um 1000*, katalog 2000, 56, *Střed Evropy okolo 1000*, katalog 2002, 404), obr. 8, *Vyšehradského kodexu*, pocházejícího pravděpodobně z Řezna (Praha, Universitní knihovna, např. fol. 24v, viz *Europas Mitte um 1000*, katalog 2000, 521–522, *Střed Evropy okolo 1000*, katalog 2002, 545), *Evangeliáře*, pocházejícího pravděpodobně z Řezna (Archiv Pražského hradu, fol. 9v/10r, viz *Europas Mitte um 1000*, katalog 2000, 523, *Střed Evropy okolo 1000*, katalog 2002, 545) a *Gumpoldovy legendy*, pocházející z Čech či Řezna (Wolfenbüttel, Herzog August knihovna, fol. 20v, viz *Europas Mitte um 1000*, katalog 2000, 280–281, *Střed Evropy okolo 1000*, katalog 2002, 474). Dále například na slonovinové destičce s postavou sv. Řehoře, pocházející z Lotrinska (Vídeň, Uměleckohistorické muzeum, viz *Europas Mitte um 1000*, katalog 2000, 24, *Střed Evropy okolo 1000*, katalog 2002, 396) či na desce přenosného oltáře, pocházející z Fuldy či Bambergu (Paříž, Národní muzeum středověku, *Europas Mitte um 1000*, katalog 2000, 439–440, *Střed Evropy okolo 1000*, katalog 2002, 520–521).

Na liturgických botech byla především úponka častým výzdobným prvkem, nachází se například na střevících sv. Gottharda, sv. Edmunda z Canterbury, biskupa Rogera z Lausanne a arcibiskupů Arnolda I. z Trevíru a Huberta Waltera. Tento motiv se vyskytuje i na liturgických střevících uložených v muzeu Cluny a na botech třetího typu v Castel S. Elia u Nepi.

Na Šebířových střevících byly dále vyšity postavy draka se zakrouceným ocasem a zřejmě lva. Vnímání zvířat ve středověku přetrvávalo z antiky, zvířata byla především nositeli určitých morálních vlastností. Základem pro jejich pochopení bylo dílo Physiologus, sepsané v syrském či egyptském prostředí někdy mezi 2. a 4. stoletím. Physiologus vykládá zvířata, původně s jejich pohanskou obsahovou náplní, podle citací z bible, předkládá popis jejich vzhledu a vlastností a končí vysvětlením jejich symboliky. Physiologus byl po celý středověk překládán, čten, přepisován a citován, též ve formě pozdějších tzv. bestiářů. Drak – symbol Satana – a někdy i lev hráli negativní roli, kterou můžeme odvodit především od znění Žalmu 91, 13 „...po lvu a bazilišku choditi budeš a pošlapáš lvíče a draka...“. Lev však byl zároveň považován za krále zvířat, zosobňoval moc a sílu. Jeho vnímání tedy nemuselo být vždy záporné. Stal se i symbolem evangelisty Marka (Baltrušaitis 1981, 155–161, Michel 1979, 64–67, Royt–Šedinová 1998, 147–148, 182–184). Ve středověkém umění bývaly postavy lvů a draků někdy umisťovány proti sobě jako symbol boje dobra a zla. Tento boj – drak byl v tomto případě nahrazen postavou gryfa – chtěl například pravděpodobně vyjádřit neznámý umělec, zřejmě mnich, na reliéfní výzdobě dlaždic, pocházejících z Ostrovského kláštera z konce 1. třetiny 12. století (Praha, Národní muzeum, viz Merhautová 1988).

S výtvarnými analogiemi ke způsobu podání zvířat, především k zakroucenému ocasu draka, se setkáváme hlavně v severském raně středověkém umění. Například na vlysech umístěných na stěnách lodi v katedrále Notre-Dame v Bayeux z 12. století (obr. 10), dále na poháru z Jelling z konce 10. století (Kodaň, Národní muzeum, viz Otto der Grosse, katalog 2001, 513–515) nebo na špendlíku se zvířecí hlavičkou z konce 10. století (Schleswig, Nadace šlesvicko-holštýnského krajeového muzea, Archeologické krajeové muzeum, Otto der Grosse, katalog 2001, 519–520).

S motivem draka se setkáme i na miniaturách v okruhu pozdně karolinských rukopisů, jako například v Evangeliáři z Gandersheimu, pocházejícího z Met (Kóburg, Historické sbírky Veste, fol. 11r, viz Otto der Grosse, katalog 2001, 118–121), v Evangeliáři z Verdenu,



Obr. 9. Textilní fragment z hrobu biskupa Sv. Williama z Carilefu. Foto Archiv pokladnice katedrály v Durhamu.

pocházejícího z Fuldy (Berlín, Státní knihovna, fol. 58r, viz Otto der Grosse, katalog 2001, 206–207) nebo v Evangeliáři, pocházejícího ze Severní Francie nebo Corvey (Londýn, Britská knihovna, fol. 2r, viz Otto der Grosse, katalog 2001, 176–177). Dále v Evangeliáři pocházejícím z Trevíru z doby okolo roku 1000 (Manchester, John Rylands universita, fol. 12v, viz Europas Mitte um 1000, katalog 2000, 56, Střed Evropy okolo 1000, katalog 2002, 404).

Draka se zakrouceným ocasem nalezneme i na textiliích, například na výšivce Let Alexandra Velikého neseného dvěma orly (Würzburg, Francké muzeum, viz Otto der Grosse, katalog 2001, 280–281). Přestože původ této výšivky je pravděpodobně německý, projevující se vlivy jsou vedle byzantských i severské, a to především na postranním pásu zdobeném zvířaty s propletenými těly. Analogií k tomuto je výšivka nalezená v hrobě v Mammen z 10. století (Kodaň, Národní muzeum, viz Krag 1999, 427–428, 433–441). Draci zdobí i štíty, přidě lodí a vertikální lemy na výšivce z Bayeux, pocházející z Anglie ze začátku 2. poloviny 11. století (Bayeux, Muzeum tapiserie, viz Musset 1998).

Motiv draka či lva nalezneme i na pontifikálních střevecích biskupa Hillinse z Trevíru, arcibiskupa Huberta Waltera, na střevecích prního typu z Castel S. Elia u Nepi a na střevecích z Musea Cluny.

Výšivka na Šebířových střevecích byla provedena stehem, který se používal od raného středověku. Svrchní niť, většinou zlatá nebo stříbrná, s hedvábnou, ojediněle z koňských žíní zhotovenou duší, nebo barevná hedvábná, byla kladena na líc a do rubu stažena očkem spodní nitě, většinou ze lnu. Na líc se potom vracela stejnou cestou, takže povrch výšivky byl hladký a nenarušený. V angličtině se tento steh nazývá *underside couching*, v němčině *versenkte Anlegetechnik*. Přesný překlad do češtiny dosud neexistuje. Pro potřeby tohoto článku tedy použijeme výraz technika „kladené zatahované niti“. Přednost této techniky spočívala především vedle nenarušeného povrchu v tom, že množství jemných smyček procházejících dolů, které se nacházely na každé kovové niti, umožňovalo větší ohebnost výšivky.

Tato technika tvořila základ vyšivací techniky, nazývané *opus anglicanum*, která však používala i další stehy – především stonkový a rozštěpený. Například v roce 1098 na koncilu v Bari byl plášť vyšíván technikou *opus anglicanum* charakterizován jako ten nejkrásnější, jaký kdy byl spatřen. Technika se – jak o tom také svědčí název – rozvinula v Anglii, kde byla určena především pro výzdobu církevních parament. Její počátky se datují do anglo-saského období. Snad je vyvolaly požadavky na lacinější vzorované tkaniny, neboť do Anglie se tehdy – tak jako i jinam v Evropě – dostávaly pouze drahé importhy z Asie a Předního východu zhotovované na tažném tkalcovském stavu, který Evropa neznala. Výšivkou se mohly tkaniny zdobit bez náročného vybavení. V nejstarším období docházelo k výtvarnému ovlivňování textilních výrobků uměním obecně, především miniaturami v iroskotských rukopisech. Z anglo-saského období z doby okolo roku 850 pochází tzv. kasule sv. Harlinda a Sv. Relinda z Maeseycku se zoomorfními a vegetativními motivy, vyšívané zlatými a barevnými hedvábnými nitěmi stonkovým stehem (Maeseyck, kolegiální kostel, viz Schuette–Müller-Christensen 1964, 300–301, tab. 60–61), ze začátku 10. století štola a manipuly sv. Cuthberta s postavami světců, zdobená hedvábnou a zlatou výšivkou provedenou stonkovým a rozštěpeným stehem (Durham, pokladnice katedrály, viz Christie 1938, 31–52, tab. I–III) a drobné fragmenty z Llan-gors Crannóg poblíž Breconu, vyšívané hedvábnou nití stonkovým stehem (Wales, Národní muzeum, viz Granger-Taylor–Pritchard 1998, 91–101). V roce 1066 Anglii zabrali Normaní. Brzy poté vznikla jedna z nejvýznamnějších dochovaných movitých památek – výšivka uložená v muzeu Bayeux, na níž je vyprávěčským způsobem zachycena historie týkající se normanského krále Viléma Dobyvatele, zábor Anglie a bitva u Haestings. Základem výšivky dlouhé téměř 70 m je lněná tkanina, jednotlivé scény jsou provedené barevnými vlněnými nitěmi stonkovým, rozštěpeným a řetízkovým stehem. Na horní a dolní borduře jsou vyšívané především zvířata – často fantastně podaná –, a lístky a úponky.

Z 11. století se nám dochovaly dva hedvábné fragmenty se lvy, gryfy a úponky vyšité pozlacenou nití technikou „kladené zatahované niti“. Pocházejí z hrobu biskupa sv. Wiliama z Carilefu, který zemřel v roce 1096 (Durham, pokladnice katedrály, viz *Opus anglicanum* 1963, 13), obr. 9. Výšivka pochází z doby po roce 1060. Za jedno z nejdůležitějších center produkce výšivky v 10.–11. století se považuje Winchester.

Ve 12. století se opus anglicanum rozvinul do vrcholných forem. Do té doby jsou například datovaná církevní paramenta s geometrickým a rostlinným vzorem vyšitými kovovými a hedvábnými nitěmi technikou „kladené zatahované niti“, která jsou připisána Sv. Tomáši z Canterbury (Sens, katedrála, viz Christie 1938, 54–57, tab. VIII–IX, *Opus anglicanum* 1963, 13), mitry se scénou zavraždění sv. Thomase Becketa vyšité kovovými a hedvábnými nitěmi položeným stehem a technikou „kladené zatahované niti“ (Anagni, katedrála, Sens, katedrála, Namur, pokladnice katedrály, Mnichov, Bavorské národní muzeum, Seligenthal, klášter, viz Christie 1938, 59–61, tab. XII–XV, *Opus anglicanum* 1963, 15–17, tab. 1, Geijer 1956, 43–69), hedvábné pontifikální střevíce arcibiskupa Huberta Waltera vyšité kovovými nitěmi stonkovým stehem a technikou „kladené zatahované niti“ (Canterbury, pokladnice, viz Christie 1938, 57–58, tab. X, *Opus anglicanum* 1963, 14) a zbytky pohřebních rouch biskupa Wiliama de Blois vyšité kovovými a hedvábnými nitěmi položeným stehem a technikou „kladené zatahované niti“ (Worcester, katedrála, viz Christie 1938, 52–54, tab. IV–VII, *Opus anglicanum* 1963, 16). Svého vrcholu dosáhl opus anglicanum ve 13. a 14. století. Jeho výroba již tehdy zdaleka nebyla jenom podomácká či se soustředěná do církev-



Obr. 10. Reliéf s draky z katedrály v Bayex. Foto autorka.

ního prostředí, ale naopak se stala náplní velkých světských dílen, především v Londýně. Nádherné výšivky, většinou zdobící církevní roucha, jsou dodnes ozdobou mnohých sbírek (o opus anglicanum především Geijer 1956, Christie 1938, Opus anglicanum 1963).

Liturgický střevíc připisovaný biskupu Šebřřovi tedy mohl být vyšit kovovou nití, importem z Předního východu, na dovezenou tkaninu z Byzance či Předního východu v Anglii. Pro tento původ nacházíme dostatek dokladů i na výtvarných předlohách. Normanské útoky do Anglie a posléze její zábor jistě umožnily import severského umění na ostrovy. Tím mohlo dojít i k výskytu vyšivací techniky, typické pro Anglii, společně se severskými výtvarnými prvky na jednom předmětu. Nejblíží analogií k Šebřřovým střevícům jsou textilní fragmenty z hrobu biskupa Sv. Wiliama z Carilefu, které jsou obdobně datované.

Výrobek z Anglie se k nám mohl například dostat přes normanské vévodství na trhy v Champagne, do Porýní, Norimberka a Řezna. Nebo námořní cestou směrem k hornímu Polabí a dále na jih přes Magdeburg (Charvát 1998, 22–25).

Nejstarší doklad techniky „kladené zatahované niti“ se však nachází na sáčku na relikvie z konce 10. století (Norimberk, Germánské historické muzeum, viz von Wilckens 1986, 19–25, Schatzkammer 1991, 165–166). V něm byly pravděpodobně uloženy částky kříže, dar císaře Oty III. Bernwardu z Hildesheimu v roce 993. Korpus sáčku tvoří hedvábné samitum, podšívka byla z bílého samita. Na jeho přední straně vidíme bohatou zlatnickou výzdobu perlami, polodrahokamy, stříbrnými plaketkami a ze zlaté šňůry ztvárněnými motivy tzv. nekonečných uzlů. Provedení této výzdoby – především perlové orámování srdčitých tvarů polodrahokamů a kovové křížové plakety – je vzhledem ke způsobu ztvárnění spojováno s vyhlášenou dílnou působící v Trevíru za arcibiskupa Egberta, produkující v té době mimo jiné vzácné relikviáře (viz Europas Mitte um 1000, katalog 2000, 42–44, Sřřed Evropy okolo 1000, katalog 2002, 401).

Na zadní straně sáčku je technikou „kladené zatahované niti“ vyšit dvojitý kříž. Nahoře jsou písmena IC/XC, řecká zkratka Kristova jména. Tento motiv především dokládá, že váček z Trevíru byl pořízen jako obal na relikvie svatého kříže. Z podstavce kříže na sáčku vybíhají směrem nahoru úponky. Další úponky, velmi podobné úponkům na Šebřřových střevících, jsou vyšity i po stranách váčku (obr. 11).

Lze se tedy domnívat, že Šebřřovy biskupské sandály mohly být vyšity i v západní Evropě, snad Trevíru. Technika „kladené zatahované niti“ byla v této oblasti známa již v době okolo roku 1000, Šebřřovy střevíce zde tedy mohly být vyšity i o padesát let později. V trevírském arcibiskupském skriptóriu vznikl mimo jiné i Evangeliiář, dnes uložený na univerzitě v Manchesteru. Na jeho miniaturách nacházíme i motivy úponků, palmet a draka, tedy výzdobné prvky vyšité na Šebřřových střevících. Též o určitém vlivu severských výtvarných prvků, projevujícím se na německém uměleckém řemesle, máme důkazy, například na výšivce dnes uložené v muzeu ve Würzburgu. V Trevíru navíc musela být zavedená výroba parament, důkazy nám o tom podávají nalezené pohřební vybavy trevírských církevních hodnostářů. Náš biskup mohl liturgické boty získat na církevní synodě v Pávii v roce 1046 jako dar od trevírského arcibiskupa Poppo, se kterým se tam setkal. Nebo, tak jako v případě případného anglického importu, obchodem přes Porýní do Řezna.

Technika „kladené zatahované niti“ se však používala i na Sicílii, kde je doložena až ve 12. století. Sicílii získal v roce 1062 normanský kníže Roger I. Za jeho vlády i za vlády jeho následovníků Rogera II. a Wiliama II. zde došlo k nebyvalému politickému a hospodářskému růstu. Po úmrtí Wiliama II. se sicilským králem stal římský císař Jindřich VI. Štaufský, po něm jeho syn Fridrich II. Barbarossa. Tím se dějiny jižní Itálie propojily s dějinami střední Evropy. Největší oblibu si na Sicílii získala výšivka, jejíž nejreprezentativnější příklad představuje korunovační plášť, tunicela, alba, rukavice, boty, ponožky a pás. Všechny tyto předměty získali Štaufovci a posléze používali jako korunovační ornát římských králů (Víděň, klenotnice, viz Filitz 1954, 47–59).

Plášť z hedvábného samita pořízený v roce 1134 pro Rogera II. je vyšit zlatými a stříbrnými nitěmi technikou „kladené zatahované niti“. V středu pláště je palma, po jejích stra-



Obr. 11. Zadní strana váčku na ostatky kříže. Podle von Wilckens 1986, 21.

nách v triumfální pozici stojí nad ležícími velbloudy lvi. Motiv je doplněn úponky. Výšivka je doplněna emaily, perlami a slonovinou (obr. 12). Předlohou pro ztvárnění této monumentální scény byly staré perské motivy boje zvířat, vzhled pláště však ovlivnily i severské výtvarné prvky. Alba a tunicela byly pořízené v roce 1181 pro Wiliama II. a byly též vyšívány technikou „kladené zatahované niti“. Jsou, stejně jako korunovační plášť, opatřené arabským nápisem. V roce 1220 byly pro Fridricha II. vyšity rukavice s orlem, úponky a perlovými aplikacemi. Perly rámuji medailóny z emailů, niela a slonoviny. Způsob výzdoby částečně připomíná starší šperkařské práce trevírské arcibiskupské dílny. Vzhledem k tomu, že králi Sicílie byli v té době Štaufovci, výtvarné ovlivnění jdoucí ze západního Německa by bylo jistě možné.

Z výše uvedeného vyplývá, že nemůžeme zcela vyloučit ani to, že Šebířovy liturgické střevíce byly vyšity na Sicílii. V tom případě by byly pravděpodobně o něco mladší a patřily



Obr. 12. Korunovační plášť římských králů. Podle von Wilckens 1991, 182.

jinému biskupu, nežly Šebřífovi. Z popisu přenesení biskupských hrobů z baziliky do katedrály, tak jak jej nám zanechal Beneš Krabice z Weitmile, vyplývá, že jméno Šebřife bylo zařazeno do seznamu ostatků těch biskupů, o jejichž autenticitě měl kronikář určité pochybnosti.

Pokud byly tzv. Šebřífovy pontifikální střevíce zhotoveny na Sicílii, pak se k nám mohly dostat již v 1. polovině 12. století (Charvát 1998, 24–25) nebo i později, například, když český kníže Konrád II. Ota s družinou doprovázel na konci 12. století římského krále Jindřicha VI. na vojenské výpravě do jižní Itálie. Z této oblasti pochází tkanina, do níž byly pravděpodobně zabaleny ostatky Konráda II. Oty při převozu do Prahy po té, co český kníže podlehl v roce 1191 morové nákaze u Neapole (Praha-Hrad, sbírky Pražského hradu, viz Bravermanová–Otavská 2000, 405–428).

Výšivka na Šebřífových střevících je na tak vysoké výtvarné úrovni, že podklad pro ni pravděpodobně namalovat významný kreslír. Předpokládá se totiž, že ve středověku ti samí kreslíři mohli zhotovovat podklady pro výšivku, ale i pro knižní malbu a umělecké řemeslo. V raném středověku se vše většinou soustředilo do klášterních dílen (např. Christie 1938, 17–19, Schuette–Müller-Christensen 1964, VIII, von Wilckens 1991, 175, 181).

Obrysy některých motivů na Šebřífových střevících jsou vyšity stonkovým stehem hedvábnou nití. Je to poměrně častý prvek, který se vyskytuje na výšivkách německých, islámských i provedených technikou *opus anglicanum* (např. von Wilckens 1991, 175, 177, 181, 186).

Ozdobné stužky na našich pontifikálních střevících byly utkané na destičkách nebo destičkovém stávk (pozn. 4). Zlatá zdobná nit, tak jako v případě stužek na Šebřífových střevících, je na bortách tkaných na destičkách doložena od 7. století, například na štole sv. Kuniberta, zhotovené v Kolíně (Kolín, kostel sv. Kuniberta, viz von Wilckens 1991, 97, obr. 101). Od 10. století se borty tkané na destičkách a zdobené zlatou nití vyráběly ve všech oblastech, kde se též používala technika „kladené zatahované niti“, například zdobí štolu z Neumagenu zhotovenou v Trevíru na konci 10. století (Trevír, diecézní muzeum, viz von Wilckens 1991, 97, obr. 100), albu sv. Bernulpha zhotovenou na Sicílii v 12. století (Utrecht, Rijksmuseum Het Catharijneconvent, viz von Wilckens 1991, 100, obr. 104) i tzv. lví dalmatiku zhotovenou v Anglii na konci 12. století (Halberstadt, dómský poklad, viz von Wilckens 1991, 103, obr. 109).

Šebřífův střevíc je dnes hnědý. K tomu, abychom zjistili, jakou měl původní barvu, je zapotřebí průzkum. Doufejme, že k němu v budoucnosti dojde. Pokud byly boty černé, jejich datování do 11., ale i 12. století je možné. Pokud však byly barevné, potom by v 11. století ještě nemohly být zhotovené.

Nepodařilo se jednoznačně prokázat, kde byly střevíce na dovezenou tkaninu dovezenou nití vyšity. Nejpravděpodobněji to bylo v Anglii či v západním Německu (Trevíru?). Nelze však vyloučit ani jejich sicilský původ, v tom případě by ale pravděpodobně nemohly být vybavením původního Šebřífova hrobu. Avšak ani tyto nejasnosti nezmenšují mimořádnou unikátnost liturgických střeviců z katedrály sv. Víta. Dokládají totiž u nás dosud neznámou vyšivačskou techniku, která se k nám dostala s předmětem, který kdysi musel být krásný, jistě velmi drahý a do Čech dovezený.

Poznámky

1 Zbytky kožených střeviců byly vyjmuty z gotického oláře v chrámu sv. Petra na Vyšehradě v roce 1885. Od té doby jsou, spolu s hedvábnou tkaninou, uchovávané pod sklem v rámečku. Střevíce představovaly první typ s proříznutými jazyky (po každé straně snad byly původně tři), které byly kolem kotníku spojené šňůrkou. Svršek je zdoben výšivkou stříbrnou (?) lamelkou geometrickými motivy. Technicky je tato výšivka podobná výšivce na pontifikálních střevících biskupa Menharta. Předběžně je možné říci, že střevíce byly pravděpodobně zhotovené ve středoevropském regionu v 2. polovině 11. století, spíše však ve 12. století. Tradice je připisuje králi Vratislavu II., původně však byly zřejmě střevíce některého z vyšehradských kanovníků.

- 2 Tzv. Svatováclavský stěvec je zhotoven z červené kůže a představuje druhý typ. Na svršku jsou dochovány zbytky výšivky nití fetízkovým stehem. Je možné, že původně byla tato výšivka doplněna perličkami. Na nártu jsou v pravidelných kruzích postavy gryfů, prostor mezi kruhy je vyplněn rozvilinou. Po stranách jsou pomocí výšivky naznačeny vývojově starší jazyky. Rozviliny společně s palmetami se dále nacházejí podél podešve. Na stěvec byly kdysi údajně připevněny stužky, které však byly posléze nahrazeny lemováním zlatou šňůrkou. Stěvec má zřejmě novější koženou červenou podšívku. Je možné jej datovat do 12. století, snad byl zhotoven ve středoevropském regionu. Podle tradice se do Staré Boleslavi dostal v době Karla IV. Nabízí se interpretace, že pontifikální stěvec původně patřil k vybavení kaple sv. Václava ve svatovítské katedrále a tím tedy mohla vzniknout domněnka, že byl kdysi autentickou obuví českého světece.
- 3 Všechny dochované fragmenty pontifikálních stěvců ze sbírek Pražského hradu, kromě biskupa Menharta, bude nutné znovu prozkoumat.
- 4 Jedná se o techniku používanou od pravěku. Základním nástrojem pro výrobu těchto bort byla destička trojhranného, čtyřhranného nebo vícehranného tvaru s provrtanými otvory. V každém rohu destičky byla dírka sloužící k provlečení jedné z osnovních nití. Princip tkaní bort spočíval v prohazování útku průslupem, který vznikl otáčením destiček kolem osy doleva nebo doprava o 90°.

Edice pramenů

- Beneš Krabice z Weitmile – Beneš Krabice z Weitmile, Kronika Pražského kostela, Kroniky doby Karla IV., Praha 1987. Přeložila M. Bláhová.
- FRB – Fontes rerum bohemicarum, ed. J. Emler, I., II., IV., V. Pragae 1873, 1874, 1884, 1893.
- MGH SS rer. Germ. – Monumenta Germaniae historica, Scriptores rerum Germanicarum, Nova serie II., ed. B. Bretholz, München 1980.
- Kosmova kronika česká, Praha 1972. Přeložili M. Bláhová a K. Hrdina.
- Regesta – Regesta Diplomatica nec non epistolaria Bohemiae et Moraviae, ed. K. J. Erben, I. Praha 1855.

Literatura

- BACH, E., 1944: Les monuments d'art et d'histoire du Canton de Vaud. Band 2. Basel.
- BALTRUŠAITIS J., 1981: Le Moyen âge fantastique. Paris.
- BAŽANTOVÁ, N., 1991: Restaurování pontifikálních stěvců pražského biskupa Menharta. Památky a příroda 1. 25–27.
- BRAUN, J., 1899: Der Paramentenschatz zu Castel S. Elia. Zeitschrift für christliche Kunst 10.
- 1964: Die liturgische Gewandung im Occident und Orient nach Ursprung und Entwicklung, Verwendung und Symbolik. Reprint Darmstadt. Podle Feiburg i. Br. 1907.
- BRAVERMANOVÁ, M.–OTAVSKÁ, V., 2000: Románská tkanina z královské hrobky na Pražském hradě. Archaologia historica 25. 405–428.
- Cathédrale de Lausanne. 700 anniversaire de la consécration solennelle. Ausstellungskatalog. Lausanne 1975.
- Europas Mitte um 1000. Band 1, 2, katalog. Stuttgart 2000. Střed Evropy okolo 1000. Svazek esejí 1, 2, katalog. Praha 2002.
- FILITZ, H., 1954: Die Insignien und Kleinodien des Heiligen Römischen Reiches. Vienna–Munich.
- FLEURY, Ch. R. de, 1889: La Messe. Études Archéologiques sur ses Monuments. VIII. Paris.
- GEIJER, A., 1956: Engelske broderier av romansk typ. Nordenfjeldske Kunstindustrimuseum Arbok.
- GRANGER-TAYLOR, H.–PRITCHARD, F., 1998: A Fine Quality Insular Embroidery from Lan-gors Crannóg, near Brecon. Pattern and Purpose in Insular Art. Proceedings of the Fourth International Conference on Insular Art held at the National Museum and Gallery, Cardiff 3–6 September 1998. 91–101.
- HANKA, V., 1833: Zbjrka neydáwnějšjck slawnjků latinsko-českých. Praha.
- HILBERT, K., 1928: Stavební deník. Nepublikováno. Uloženo v Archivu Pražského hradu.
- CHARVÁT, P., 1998: Dálkové styky českých zemí a Hedvábná cesta v raném středověku (do roku 1300). Hedvábná cesta (Soubor studií). Praha. 11–37.
- CHRISTIE, A. G. I., 1938: English medieval embroidery. Oxford.
- Jednota pro dostavění chrámu. Skicář. Sv. Vít.
- KRAG, A. H., 1999: Fränkisch-Byzantinische Trachteinflüsse in drei Dänischen Grabfunden des 10. Jahrhunderts. Archäologisches Korrespondenzblatt 29. 425–444.
- KRÖNUNGEN. Könige in Aachen-Geschichte und Mythos. Katalog der Ausstellung. Herausgegeben von M. Kramp. Mainz 2000. Text od H. Filitz, W. Tschacher a C. Weber.
- KRZEMIENSKA, B., 1986: Břetislav I. Praha.
- MERHAUTOVÁ, A., 1988: Skromné umění. Ostrovská zdobená terakota. Praha.
- MICHEL, P., 1979: Tiere als Symbol und Ornamenten. Wiesbaden.

- MUSSET, L., 1998: The Bayeux tapestry. Nantes.
- MÜLLER-CHRISTENSEN, S., 1972: Die Gräber im Königschor. Der Dom zu Speyer. Die Kunstdenkmäler von Rheinland-Pfalz 5. München.
- Opus Anglicanum. English Medieval Embroidery. Katalog. London 1963. Text od D. King.
- OTAVSKÁ, V., 2001: Konzervátorská zpráva o konzervování pontifikálního sandálu z hrobu biskupa Šebře. Nepublikováno. Uloženo v dokumentaci oddělení uměleckých sbírek Správy Pražského hradu pod inv. č. K 439.
- Otto der Grosse, Magdeburg und Europa. Essays, katalog. Mainz am Rein 2001.
- PODLAHA, A., 1930: Ilustrovaný katalog pokladu chrámu sv. Víta v Praze. Praha.
- Restaurátorská zpráva z roku 1985. Nepublikováno. Uloženo v dokumentaci oddělení uměleckých sbírek Správy Pražského hradu pod inv. č. K 439.
- ROYT, J.–ŠEDINOVÁ, H., 1998: Slovník symbolů. Kosmos, příroda a člověk v křesťanské ikonografii. Praha.
- Sakrale Gewänder des Mittelalters. Ausstellung im Bayerischen Nationalmuseum München. München 1955. Text od S. Müller-Christensen.
- Schatzkammer auf Zeit. Die Sammlungen des Bischofs Eduard Jakob Wedekin 1796–1870. Katalog. Text od L. von Wilckens.
- SCHMEDDING, B., 1978: Mittelalterliche Textilien in Kirchen und Klöstern der Schweiz. Bern. Abegg-Stiftung.
- SCHOEFER, M.–LESTOQUOIT, D., 1987: The restoration of a Twelfth-Century Liturgical Sandal at the Musée Historique des Tissus in Lyons. The conservation of Tapestries and Embroideries. Proceedings of Meetings at the Institut Royal du Patrimoine Artistique. Brussels, Belgium. September 21–24, 1987. 41–47.
- SCHUETTE, M.–MÜLLER-CHRISTENSEN, S., 1964: The art of Embroidery. London.
- STRETTIOVÁ, O., 1956: Pontifikální stěvice románské doby. Umění věků (Sborník věnovaný k 70. narozeninám J. Cibulky). Praha. 192–195.
- STÜCKELBERG, E. A., 1909: Die Bischofsgräber der hinteren Krypta des Basler Münsters. Basel.
- von WILCKENS, L., 1986: Der Reliquienbauteil des Bischofs Eduard Jakob von Hildesheim. Anzeiger des Germanischen Nationalmuseums. 19–25.
- 1991: Die textilen Künste. Von der Spätantike bis um 1500. München.
- Výroční zpráva Jednoty pro dostavění hlavního chrámu sv. Víta na Hradě pražském za správní rok 1928. Praha.

Zusammenfassung

Der bergräbnisschuh wahrscheinlich des Bischofs Šebř (Severus)

In den Sammlungen der Prager Burg befindet sich im Domschatz der St. Veit-Kathedrale eine Sammlung von Gegenständen aus den im Wandelgang der Kathedrale befindlichen Gräbern der Prager Bischöfe. Sie enthält Textilien, Schuhe, einen Bischofsstab, eine Schere und beschriftete Plättchen. Diese Denkwürdigkeiten sind heute nur als Fragmente erhalten, sodass es meistens unmöglich ist, ihre ursprüngliche Form zu bestimmen. Bei den Textilien lässt sich nur in wenigen Fällen erkennen, dass sie ursprünglich Mitren oder Pontifikalstrümpfe waren. Unter den Resten von fünf bischöflichen Schuhen, gehörte der älteste wahrscheinlich dem Bischof Šebř (Severus). Es handelt sich um ein Unikat, weil der Schuh nicht aus Leder war, sondern aus Stoff mit Stickereien, deren Technik bis heute in unserem Milieu noch nicht belegt worden ist.

Šebř (Severus) wurde als einfacher Kaplan des Fürsten Oldřich im Jahre 1031 auf den Bischofsstuhl geweiht. Der Chronist Kosmas hielt eine Geschichte fest, die besagt, dass Šebř (Severus) dem Fürsten Oldřich dessen Liebesspeise, und zwar einen Keilerschwanz, zubereitete. Der Herrscher bedankte sich dafür mit einem hohen Amt. Im Jahre 1039 hat Šebř (Severus) zusammen mit dem Fürsten Břetislav am Feldzug nach Polen teilgenommen. Mit dem Fürsten gemeinsam hielten sie über den Reliquien des Hl. Adalbert in der Kathedrale zu Gnesen eine lange Ansprache, in der sie sich mit den Unsitten der damaligen Gesellschaft befassten. Damals wurden nicht nur die Reliquien des Bischofs Adalbert nach Prag gebracht, aber auch die seines Stiefbruders, des Erzbischofs von Gnesen, Radim, und der Fünf Brüder sowie auch eine große Kriegsbeute. Šebř (Severus) starb am 9. Dezember 1067 und wurde in der St. Veit-Basilika beigesetzt.

Aufgrund einer Anordnung des Kaisers Karl IV. hat der Chronist und Baumeister des Domes, Beneš Krabice z Weitmile die Gebeine aller Prager Bischöfe im neu gebauten Chor der gotischen Kathedrale unterbringen lassen. Der Kanonikus sagte, dass er kleine Plättchen mit den Namen aller Bischöfe in den neuen Gräbern hinterlegt hat. Sicher war er jedoch nur bei acht Namen, die Namen der Übrigen hat er aufgrund von „Ansichten und Mitteilungen anderer“ geschrieben. Der Name des Bischofs Šebř (Severus) gehört in die zweite, nicht sichere Gruppe.

In diesem Zustand verblieben die Gräber der Prager Bischöfe bis zu Beginn des 20. Jahrhunderts. Im

Rahmen der Fertigstellung der Kathedrale wurden die Gräber im Jahre 1928 geöffnet und ihr Inhalt überprüft. In K. Hilberts Tagebuch der Baustelle bezieht sich auf die letzte Ruhestätte des Bischofs Šebř (Severus) die Beschriftung „Severus“, unter der sich nur ein Häufchen Asche und wenige Knochenreste, und ein Teil eines Hirnschädels von ca. 7 cm Durchmesser, befanden. Das Namensplättchen ist vollständig erhalten. Hierher gehört auch der Fund schöner, mit Ornamenten verzierter Sandalen. Das Namensplättchen und das Fragment der Sandalen wurden anlässlich dieses Fundes eingezeichnet. Nach der Aushebung des Inhalts der Gräber hat K. Hilbert die Überreste der Bischöfe in neuen Truhen an ihrem ursprünglichen Platz in der Kathedrale beigesetzt. Die Reste der Begräbnisausstattung kehrten jedoch nicht mehr in die Gräber zurück und wurden in verglasten Rahmen im Domschatz aufbewahrt.

Im Jahre 2001 wurde in den Konservierungswerkstätten der Verwaltung der Prager Burg der Schuh von Šebř (Severus) konserviert. Anlässlich dieser Arbeiten hat V. Otavská auch eine textil-technologische Analyse des Gegenstandes durchgeführt. Erhalten waren ausschließlich Fragmente von nur einem Schuh des Paares, der aus zwei Schichten eines heute braunen, ungemusterten Seidengewebes in einer Webart angefertigt worden war, die heute als „Samitum“ bezeichnet wird. Überall, wo beide Gewebeschichten erhalten geblieben sind, sind sie mit ihren Kehrseiten zueinander gerichtet. Ränder mancher Fragmente sind nach innen eingelegt und so aneinander genäht, dass die untere Schicht leicht hervorsteht.

Der vordere Teil des Schuhs bedeckte die Spitze und den Rist des Fußes. Der die Fußspitze verhüllende Teil war mit Gold- und Silberstickereien verziert, von der nur Reste – zwei Vorderpranken und eine Hinterpranke eines stehenden Tieres (wahrscheinlich eines Löwen) und ein Teil seiner Brust, erhalten blieben. Die Umriss einiger Motive der Stickerei sind mit einer im Stielstück genähten Kontur, hervorgehoben. Entlang der Sohle war das Gewebe auf einem breiteren brettchengewebtem Band, angenäht. Die Spitze war, zum Teil, durch zwei dreieckige Ausschnitte, vom Ristteil getrennt. Sie wurden, ebenso wie der Zungenteil, der durch die Ristmitte nach oben, bis zu Knöchelhöhe reichte, von einem schmäleren, auf Plättchen gewebtem Band, umsäumt. Über den dreieckigen Ausschnitten war je ein Drachen gestickt. Durch das ganze Vorderteil verlief von der Spitze bis zum oberen Ende der Zunge ein Goldstreifen, ursprünglich wahrscheinlich mit aufgenähten Silberverzierungen.

Die Seiten des Schuhs bildeten verzierte Zungen, die den Fuß nur zum Teil verdeckten. Wir wissen nicht, wie lang die Sohle war, die nicht erhalten blieb, wir wissen also auch nicht, wieviel Zungen auf den Seiten des Fußes Platz hatten. Die Verzierung beider Zungen stimmt überein – Palmetten, die eine Kette bilden –, auf den Resten der dritten Zunge befinden sich Ranken. Ursprünglich waren auf den Schuhen wahrscheinlich vier Zungen – auf der rechten und auf der linken Seite des Schuhs je eine Zunge mit Blättern, und eine mit Ranken. Es kann jedoch nicht gesagt werden, welche der Spitze näher war. Falls die Sohle lang war, konnten auf jeder Seite bis zu drei Zungen sein. Es kann nicht mit Sicherheit gesagt werden, ob die einzelnen Schuhteile entlang der Sohle und knapp darüber, miteinander verbunden oder voneinander getrennt waren. Der die Ferse bedeckende Teil blieb nicht erhalten, auch das Futter nicht, sofern die Sandale damit ausgestattet war.

Die Pontifikalschuhe wurden abgeleitet vom Schuhwerk – Sandalen – das im 4. Jahrhundert in Rom von den Senatoren getragen wurde. Ihre kirchliche Nutzung wird schon seit dem 6. Jahrhundert belegt, anfangs gehörten sie ausschließlich nur zu den Privilegien des Papstes und des römischen Klerus. Schon bald erhielten auch die Diakone in Messina, auf Sizilien, auch die Bischöfe in Ravenna, die Erlaubnis, liturgische Schuhe zu tragen. Die damalige Form der Schuhe bewegte sich an der Grenze zwischen einer echten Sandale und einem Halbschuh. Ferse und Spitze waren bedeckt, die Sandale wurde am Fuße mit kleinen Riemen festgehalten. Bestandteil der kirchlichen Fußbekleidung waren jedoch nicht nur Schuhe, sondern auch bis zum Knie reichende Strümpfe, die oben mit einem Band festgebunden wurden. Schon von Anfang an gehörte beides zum Messeornat. Seit dem 8. Jahrhundert wurde die liturgische Fußbekleidung nicht nur von Bischöfen in ganz Europa getragen, sondern auch von einigen Priestern, vor allem von Äbten. Letztere mussten jedoch erst aufgrund eines besonderen Privilegiums, das Recht dazu erwerben.

Trotzdem das Recht auf das Tragen der liturgischen Fußbekleidung allmählich auch dem weiteren Umkreis der Geistlichen zugesprochen wurde, stand dieses Recht vor allem den Bischöfen zu. Dies kann von der Festlegung abgeleitet werden, dass der Bischof, als Träger des Evangeliums imstande sein muss, schnell dorthin zu gelangen, wo das Christentum verbreitet und gefestigt werden soll. Bei Festmessen wurde den Bischöfen die liturgische Fußbekleidung vor der Hl. Opferung, während der Vorbereitungsgebete, angelegt. Bei der Bischofsweihe wurden Schuhe und Strümpfe Gegenstand und Bestandteil einer besonderen Zeremonie. Sie wurden auch zu den Prozessionen und auf Synoden angezogen, jedoch nicht am Karfreitag oder bei Totenmessen.

Das liturgische Schuhwerk erhielt in den frühesten Zeiten die Bezeichnung Campanus, Subtalares, und seit dem Ende des Jahrtausends auch die Bezeichnung Sandales. In den ältesten böhmischen, lateinisch geschriebenen Listen, werden die Halbschuhe auch als Subtalare, Sotulares bezeichnet. Dies belegt die Tatsache, dass das Aussehen des von der höchsten Gesellschaftsschicht getragenen liturgischen Schuhwerks, nicht allzu unterschiedlich war. In dem mittelalterlichen Wörterbuch Bohemiarum, aus dem 14. Jahrhundert, sind sogar diese lateinischen Termini ins Tschechische übersetzt als „škrpál“ (in Deutsch etwa „Latschen“), was wiederum beweist, dass der Begriff kirchlicher und weltlicher Schuhe auch weiterhin verschwamm.

Die ursprüngliche Sandalenform änderte sich dermaßen, dass alte und neue Sandalen im Mittelalter

nur der Namen verband. Es wurden drei Typen getragen. Der erste Typ hatte ein vorne hervorstehendes Oberteil und auf beiden Seiten lange, bis zu den Knöcheln reichende Zungen. Reste von Schuhen dieser Form wurden, z.B. im Grabe des Bischofs Godehard, aus dem Anfang des 11. Jahrhunderts (Niederaltich, Kloster) gefunden. In Böhmen wurde diese Schuhform im Grab des Bischofs Menhart (Meinhart) aus dem 12. Jahrhundert (Prager Burg, Domschatz in der St. Veit-Kathedrale) gefunden und als sog. Schuh des Königs Vratislav, aus dem 12. Jahrhundert, seine Fragmente auf dem Vyšehrad (Prag-Vyšehrad, Schatz des Domkapitels) aufbewahrt. Der Schuh des Bischofs Šebř (Severus) war von eben diesem Typ.

Der zweite Typ tauchte erst im 12. Jahrhundert auf. Die Zungen der Schuhe waren schon verkümmert. Die mittlere wurde zu einem dreieckförmigen oder herzförmigen Teil der Verzierung. Die anderen dienten zwar noch zur Befestigung, waren jedoch kürzer und schmaler, während das Oberteil auf den Seiten immer höher wurde. Liturgische Schuhe dieser Art wurden, z.B., im Grab des Bischofs Konrad II., aus dem 12. Jahrhundert, gefunden (Gnesen, Paulusmuseum); In Böhmen, im Grab des Bischofs Bernard Kapfl, aus dem 13. Jahrhundert (Prag-Burg, Domschatz der St. Veit-Kathedrale), weiter aufbewahrt als sog. Schuh des Hl. Václav/Hl. Wenzel, aus dem Ende des 12. oder Anfang des 13. Jahrhunderts in Stará Boleslav, Domkapitelschatz des Hl. Václavs).

Der jüngste, dritte Typ reichte bis zu den Knöcheln, Zunge und Riemen verschwanden, vorne befand sich nur ein kurzer Einschnitt, Ausschnitt oder eine Ausbauchung, die das Anziehen vereinfachen sollten. Die Verzierung war aufgenäht und hatte, ausgehend von der Spitze, die Form einer Gabel, die aber auch bei Typ 2 vorkommen konnte. In den Umkreis der geschlossenen liturgischen Schuhe gehört, z.B., auch der Pontifikalschuh aus Castel S. Elia bei Nepi, aus dem 13. Jahrhundert (Castel S. Elia bei Nepi, Schatz Parament). In Böhmen wurde ein liturgischer Schuh dieser Form im Grab des Bischofs Mikuláš z Rumburka, aus dem 13. Jahrhundert, gefunden (Prag-Burg, Domschatz beim St. Veitsdom).

In den frühesten Zeiten wurden liturgische Schuhe von schwarzer Farbe mit weißen Strümpfen getragen. Dieser Kanon änderte sich erst im 12. Jahrhundert, als laut Inventarberichten auch weitere liturgische Farben getragen wurden. Als Werkstoff wurde meistens Leder verwendet, aber auch Seidengewebe, mit dem oft der lederne Korpus bezogen war. Sohlen wurden aus Leder, oder aus überzogenem Kork, oder auch aus Holz gefertigt. Die Schuhe hatten häufig ein Futter, das meistens aus weißem oder rotem Leder war.

Die meisten liturgischen Schuhe waren verziert. Am häufigsten mit gestickten oder aufgenähten Ranken- oder Blumenmotiven, manchmal auch aus Streifen vergoldeten Leders. Auch Tiermotive – kleine Vögel, Drachen oder Löwen, aber auch geometrische Motive waren anzutreffen. Die Schuhe schmückten oft auch Metallnieten, Perlen und Edelsteine. Zur Verzierung dienten auch Applikationen von Borten, Einschnitte und Ausschnitte.

Im Aussehen unterschieden sich die liturgischen Schuhe und die, in den höchsten Schichten der Gesellschaft, hauptsächlich von Herrschern, getragenen Schuhe, voneinander nur wenig. Dies wird dokumentiert, z.B. durch den Fund der Begräbnisschuhe des Römischen Kaisers Konrad II., aus dem 11. Jahrhundert, auf der Grabstätte der Staufer (Speier, Diezösemuseum).

Auf dem Oberteil der Schuhe des Bischofs Šebř (Severus) sind Reste einer feinen Stickerei mit Gold- und Silberfäden erkennbar. Pflanzenmotive – Palmetten und Ranken – mit denen die Sandalen von Šebř (Severus) bestickt sind, sind schon seit der Antike bekannt, ihre Wiege war vor allem Vorder-Asien. Ein ähnliches Dessin ist in vielen illuminierten Handschriften und auch im Kunsthandwerk des 9.–11. Jahrhunderts zu finden. Auf den liturgischen Schuhen waren vor allem Ranken oft das verzierende Element, z.B. auf den Schuhen von Arnold I., aus dem 12. Jahrhundert (Trier, Diezösemuseum).

Auf dem Schuh des Bischofs Šebř (Severus) befanden sich auch noch gestickte Figuren von Drachen und wahrscheinlich eines Löwen. Die Empfänglichkeit für Tiere überdauerte aus der Antike bis zum Mittelalter, Tiere waren vor allem Träger bestimmter moralischer Eigenschaften. Grundlage für das Verständnis dafür, war das zwischen dem 2. und 4. Jahrhundert geschriebene Werk Physiologus, das die Tiere aufgrund von Bibelzitate, auslegt. Löwe und Drache spielten meistens negative Rollen, die aus dem Wortlaut des Psalms 91,13 abgeleitet werden können: „...auf Löwen und Ottern wirst Du gehen und treten auf junge Löwen und Drachen.“... (Lutherbibel, 1912) Der Löwe konnte jedoch als Vertreter des Tierreiches auch eine positive Rolle spielen, sodass die Verbindung von Drache und Löwe auch als Kampf zwischen Gutem und Bösem interpretiert werden könnte.

Mit künstlerischen Analogien zur Darstellung von Tieren, hauptsächlich der sich windende Drachenschwanz, ist vor allem in der nördlichen Kunst des frühen Mittelalters anzutreffen. Auf den Friesen der Wände des Kirchenschiffes in der Kathedrale Notre Dame in Bayeux aus dem 12. Jahrhundert, zum Beispiel. Das Drachentmotiv ist auch in illuminierten Handschriften zu finden, z.B. Im Evangelienbuch aus Trier, aus der Zeit um das Jahr 1000 (Manchester, John Rylands' University). Den Drachen mit dem sich krümmenden Schweif finden wir auch auf Textilien, z.B. einer Stickerei aus Bayeux, aus dem 11. Jahrhundert, die aus England stammt (Bayeux, Museum der Tapiserie). Er ist z.B. auch auf den pontificalen Schuhen aus dem 12. Jahrhundert zu sehen, die im Museum in Cluny aufbewahrt sind.

Die Stickerei auf den Schuhen von Šebř (Severus) wurde mit einem Stich durchgeführt, bei dem der Oberfaden, meistens aus Gold oder Silber, der eine Seele aus Seide hatte, auf der Oberseite angelegt und mit der Schlinge des Unterfadens auf die Kehrseite des Stoffes gezogen wurde. Auf die Oberseite zurück

gelangte er wieder auf demselben Weg, sodass die Oberfläche der Stickerei glatt und unversehrt war. Englisch heißt diese Technik underside couching, deutsch versenkte Anlegetechnik. Bislang gibt es noch keine genaue Übersetzung ins Tschechische. Im Rahmen dieses Artikels werden wir also den folgenden Ausdruck verwenden Technik „angelegter versenkter Faden“. Der Vorzug dieser Technik besteht vor allem darin, dass nicht nur die Oberfläche unversehrt bleibt, sondern die Stickerei, infolge der sich auf jedem Metallfaden befindlichen, großen Anzahl feiner, nach unten durchgezogener (versenkter) Schlingen, auch schmiegsamer war.

Diese versenkte Anlegetechnik bildete – neben weiteren Stichen – die Grundlage der Sticctechnik, die Opus anglicanum genannt wurde. Ihre Anfänge entfallen in die Anglo-Sächsische Zeitstufe. Vielleicht wurde sie infolge der Forderungen nach billigeren, gemusterten Geweben verwendet, weil damals nur teure Importe aus Asien und dem Nahen Osten nach England gelangten, die auf Zugwebstühlen gefertigt wurden, die in Europa noch unbekannt waren. Die Textilien konnten auch ohne diesen komplizierten Webstuhl durch Stickereien verziert werden. Aus dem 11. Jahrhundert blieben, z.B., zwei seidene Fragmente mit Löwen, Greifvögeln und Blattornamenten erhalten, die mit vergoldeten Fäden in der Anlegetechnik versenkter Fäden, gestickt waren. Sie stammen aus dem Grab des Hl. Williams, Bischofs aus Cardiff, aus dem 11. Jahrhundert (Durham, Schatzkammer der Kathedrale). Im 12. Jahrhundert entfaltete sich die Technik Opus anglicanum zu ihren höchsten Formen, den Höhepunkt erreichte sie im 13. und 14. Jahrhundert. Der liturgische Schuh des Bischofs Šebřf (Severus) könnte also eine Stickerei haben, die mit einem aus Vorderasien importiertem Metallfaden, auf einem aus Byzanz oder Vorderasien eingeführten Gewebe, im 11. Jahrhundert, in England angefertigt worden ist.

Der älteste Beleg dieser versenkten Anlegetechnik befindet sich auf einem Reliquienbeutel aus dem Ende des 10. Jahrhunderts (Nürnberg, Germanisches Nationalmuseum). Darin wurden wahrscheinlich die Bruchstücke eines Kreuzes aufbewahrt, das ein Geschenk des Kaisers Otto III. an Bernward von Hildesheim aus dem Jahre 993, war. Korpus des Beutels ist aus Seidensamtum. Auf seiner Vorderseite ist ein reiche Goldschmiedearbeit zu sehen, die mit einer weit berühmten Werkstatt zusammenhängt, die in Trier unter Erzbischof Egbert wirkte. Auf der Rückseite des Beutels ist in der versenkten Anlegetechnik ein Doppelkreuz gestickt. Von seinem Sockel nach oben Geranke. Weitere Ranken, die sehr den Ranken auf den Schuhen von Šebřf (Severus) ähneln, sind die Stickereien der Beutelseiten. Es ist also anzunehmen, dass die bischöflichen Schuhe von Šebřf (Severus), im 11. Jahrhundert in West-Europa, vielleicht in Trier, gestickt worden sind. Im erzbischöflichen Skriptorium zu Trier entstand, u. a. auch ein Evangelienbuch, das heute in Manchester aufbewahrt wird. Auf einer der Illuminationen ist das Motiv von Ranken, Palmetten und Drachen zu finden, d.h. also Zierelemente, die auch im Stickwerk der Schuhe von Šebřf (Severus) zu finden sind. Unser Bischof konnte diese liturgischen Schuhe auf der kirchlichen Synode im Jahre 1046 in Pavia als Geschenk des Erzbischofs von Trier, mit dem er sich dort traf, erworben haben.

Die versenkte Anlegetechnik wurde jedoch auch in Sizilien benützt, wo sie erst im 12. Jahrhundert belegt ist. Der Normannenfürst Roger I. erwarb Sizilien erst im Jahre 1062. Stickereien waren dort recht beliebt. Das repräsentativste Beispiel ist der Krönungsmantel, die Tunicella, Alba, Handschuhe und Schuhe, Socken und Gürtel, datiert in das 12. und 13. Jahrhundert. Alle diese Gegenstände haben die Stufen erworben und sie später als Krönungsornat der römischen Könige verwendet (Wien, Schatzkammer). Die Verzierungen sind in der versenkten Anlegetechnik angefertigt. Daraus geht hervor, dass nicht gänzlich auszuschließen ist, dass die liturgischen Schuhe des Bischofs Šebřf/Severus in Sizilien gestickt wurden. Die künstlerisch analogen Motive des Drachens, Löwen, der Palmetten und Ranken sind auch dort zu finden. Solchenfalls würden die Schuhe von Šebřf/Severus etwas jünger sein, und einem anderen Bischof als Šebřf/Severus gehören. Aus der Beschreibung der Überführung der bischöflichen Gräber aus der Basilika in die Kathedrale, so wie es Beneš Krabice z Weitmile überliefert, geht hervor, dass der Name Šebřf/Severus in das Verzeichnis der Gebeine jener Bischöfe aufgenommen wurde, über deren Authentizität der Chronist bestimmte Zweifel hegte.

Es ist nicht gelungen, eindeutig zu beweisen, wo und wann das eingeführte Gewebe der Schuhe mit dem eingeführten Faden bestickt wurde. Am wahrscheinlichsten ist England oder Westdeutschland (Trier?). Jedoch auch ihr sizilianischer Ursprung ist nicht auszuschließen, in solchem Falle könnten sie jedoch keineswegs zur Ausstattung des ursprünglichen Grabes von Šebřf/Severus, gehören. Die Schuhe können nämlich in das 11., jedoch auch in das 12. Jahrhundert, datiert werden. Aber nicht einmal diese Unklarheiten vermindern die weltweite Einmaligkeit dieser liturgischen Schuhe, die aus der St. Veit-Kathedrale stammen. Sie sind nämlich Beweis für eine bisher unbekannte Sticctechnik, die mit einem Gegenstand zu uns gelangte, der einstmals schön, bestimmt sehr teuer und nach Böhmen importiert sein musste.

Abbildungen:

1. Zeichnung der Schuhfragmente des Bischofs Šebřf (Severus) nach ihren Herausnehmen aus dem Grab. Nach Hilbert 1928, 725.
2. Schuhfragmente des Bischofs Šebřf nach der Adjustierung. Foto J. Gloc.
3. Rekonstruktion der Schuhform des Bischofs Šebřf. Gezeichnet V. Otavská.
4. Schuh des Hl. Gotthards. Nach Braun 1964, 406.
5. Rekonstruktion der Begräbnisschuhe des Bischofs Menhart. Foto J. Choc.
6. Sgn. Schuh des Hl. Václav (Hl. Wenzel). Foto P. Sommer.

7. Schuhe aus Castel S. Elio bei Nepi. Nach Braun 1964, 409.
8. Illuminiertes Evangeliar von Trier. Nach Europas Mitte um 1000, Katalog 2000, 56.
9. Textilfragment aus dem Grab des Bischofs Hl. Williams aus Cardiff. Fotoarchiv der Schatzkammer der Kathedrale in Durham.
10. Drachenrelief in der Kathedrale aus Bayeux. Foto Verfasserin.
11. Die Hinterseite des Reliquienbeutels für Bruchstücke des Kreuzes. Nach von Wilckens 1986, 21.
12. Der Krönungsmantel der römischen Könige. Nach von Wilckens 1991, 182.