

Sedláčková, Hedvika

"Goldscheisser" z Nymburka

Archaeologia historica. 2003, vol. 28, iss. [1], pp. 547-552

ISBN 80-7275-043-7

ISSN 0231-5823

Stable URL (handle): <https://hdl.handle.net/11222.digilib/140537>

Access Date: 19. 02. 2024

Version: 20220831

Terms of use: Digital Library of the Faculty of Arts, Masaryk University provides access to digitized documents strictly for personal use, unless otherwise specified.

„Goldscheisser“ z Nymburka

HEDVIKA SEDLÁČKOVÁ

Pod názvem „Goldscheisser“ a o rok později jako „Scheisserle“ byla publikována drobná keramická figurka, nalezená v Geislingen, Lkr. Göppingen v Baden-Württembersku. Znárodnuje vousatého muže s kloboukem, v podřepu se spuštěnými nohavicemi. Jeho pozice s vystrčenou zadnicí nenechává na pochybách, že muž je zachycen při výkonu jedné ze základních lidských potřeb. Plastika byla nalezena v latrině s bohatým obsahem keramických a skleněných nádob, která fungovala od 15. do poč. 17. stol. u hostince (Lang-Schreg 1996, 239, Abb. 155, tíž 1997, 25, Abb. 9). Podobných kuriózních figurek je dosud známo z německého prostředí šest (vč. výše uvedené) a sedmá pochází z Čech – z Nymburka.

1. Nymburský „Scheisserle“ byl nalezen při výzkumu Polabského muzea v Poděbradech v roce 1995 na zadní části parcely domu čp. 71 na Kostelním náměstí, na povrchu zahloubeného sklípku obdélného půdorysu, označeného jako objekt č. 63. Plastika ležela na povrchu výplně a byla překryta větším plochým kusem opuky (M Poděbrady č. příř. 12/95). Sklípek o hloubce 70 cm obsahoval několik celých nádob ze zakuřované keramiky s radélkovou výzdobou na plecích a celý režný kachel čtvercového formátu s nízkou rámovou komorou, na jehož čelní stěně je český lev v heraldické pozici. Obsah sklípku můžeme datovat do počátku 16. stol. Podle nálezové situace plastika se sklípkem přímo nesouvisela a na jeho povrch se dostala teprve po zasypání. Ani přímo při výzkumu nebylo zcela jasné,

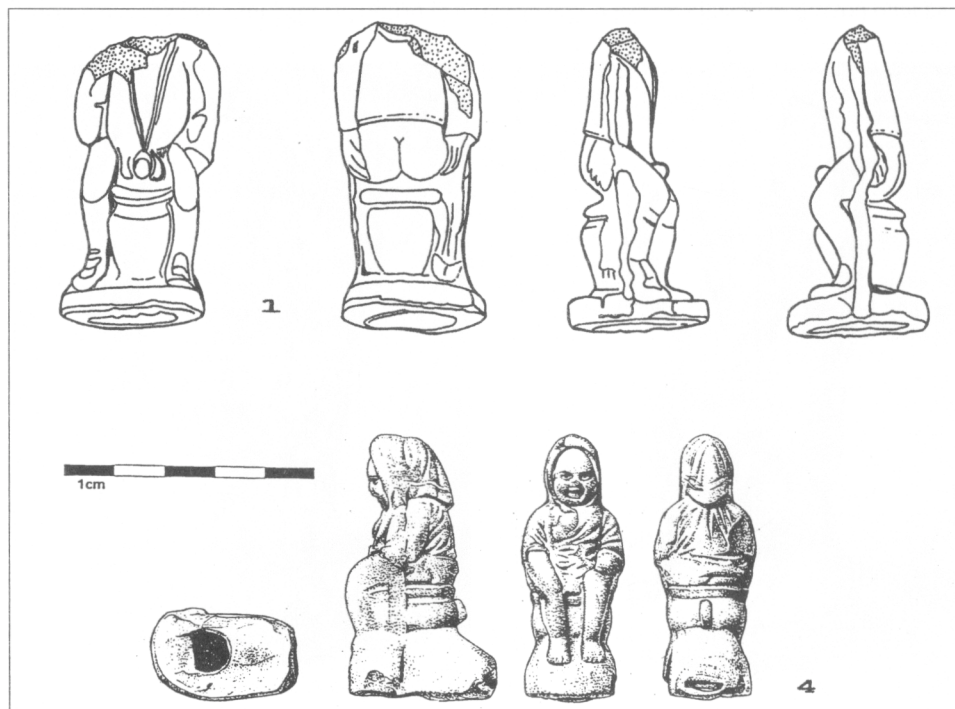


Obr. 1. Nymburk, drobná plastika z objektu 63/95 na Kostelním nám. čp. 71. Foto Š. Bahenský.

zda uložení torza sošky pod kamenem bylo úmyslné, nebo jde o náhodně vzniklou situaci v důsledku strojového odkrytí horních vrstev (plastiku osobně odkryla autorka příspěvku). Torzo drobné sošky o výšce 6,1 cm je z okrového dobře vypáleného jemně zrnitého materiálu. Podél boků jsou zřetelné, neopracované švy, dokládající zhotovení ve dvoudílné formě. Samotná soška je umístěna na nízkém válcovitém podstavci ve kterém, a částečně i v těle, je kuželovitá dutina. Stěny dutiny jsou drsné, bez známek otěru, podle kterého by bylo možné soudit, že sloužil k uchycení na nějakém hrotitém kolíku. Je spíše pravděpodobně, že se jedná o technologickou záležitost pro vypalování. Na podstavci je umístěna velká nádoba – hrnec s výrazným okružím, na který dosedá – nebo z něho vstává – muž a rukama si přidržuje zadnici anatomicky zpodobněnou. Prsty jsou znázorněny jednoduchými rýhami. Je oděn pouze v krátký, ve předu až k pasu rozevřený kabátec s dlouhými rukávy. Spodní část těla je neoděná, s výraznými genitáliemi. Na nohou jsou lehce naznačeny jednoduché střevíce. Hlava a část pravého ramene byly již dříve ulomeny. Celkové provedení je jednoduché, bez jakýchkoliv výzdobných detailů, ovšem působí velmi realisticky. Velmi dobře je zachycen moment pohybu při dosedání na hrnec: pro udržení stability je pravá noha v koleni lehce pokrčena a zapřena ohnutou špičkou chodidla. Také ruce přidržující si obě poloviny zadku působí velice věrohodně a tak je zřejmé, že model vytvořil zručný a zkušený řemeslník (obr. 1; obr. 2:1).

Další nálezy pocházejí z jihozápadního Německa – z Bavorska a Baden-Württemberska:

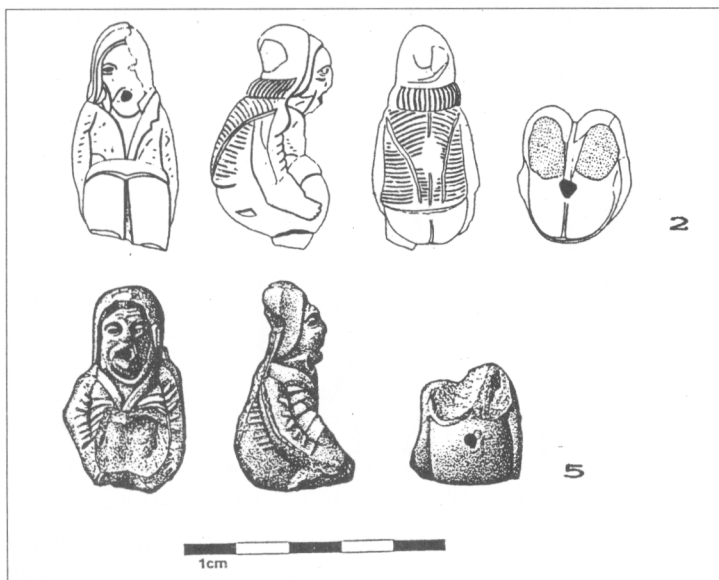
2. Ergolding, Lkr. Landshut. Figurka z červeně vypálené hlíny, v. 4,5 cm. Muž má na hlavě jednoduchou čapku, podél obličeje a na krku vyčnívají vlasy. Oblečen je v krátký projmutý kabátec, ve předu rozevřený s límcem, na zádech jsou rýhami naznačeny boční švy a ozdobné prošívání. Zadnice je zachycena anatomicky, nohy nad chodidly jsou ulomeny. Ruce podél těla jsou v loktech mírně ohnuté a dlaně jsou přiloženy zбоку ke kolům. V ústech a řiti má otvory. Náhodný nález byl učiněn v prostoru vily z doby římského



Obr. 2. 1 – Nymburk, 4 – Gnotzheim, Lkr. Weissenburg-Gunzenhausen.

císařství (obr. 3:2). Není blíže datován, je pouze uveden ve skupině nálezů „středověk–novověk“ (Fundchronik 1996, 200, Abb. 150,7).

3. Geislingen an der Steige, Lkr. Göppingen. Figurka vousatého muže se spuštěnými kalhotami a vystrčenou zadnicí je z výrazně okrového materiálu a na publikovaných vyobrazeních nejsou patrné boční švy. Patrně se jedná o plastiku vytvořenou z volné ruky. Muž



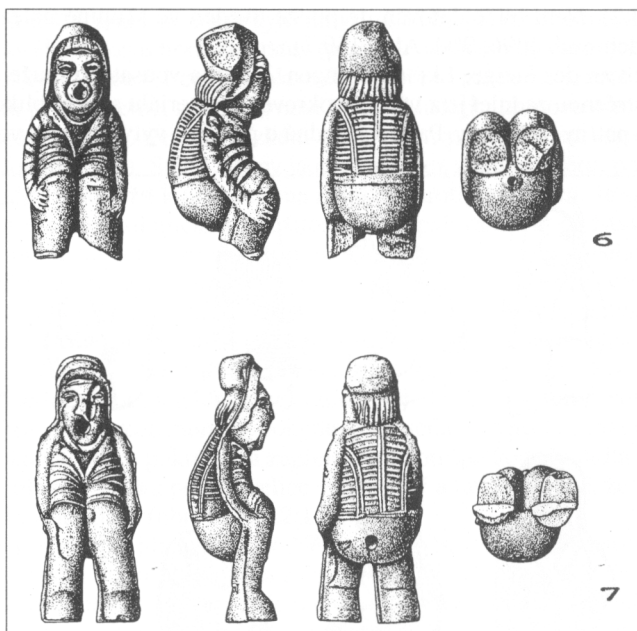
Obr. 3. 2 – Ergolding, Lkr. Landshut, 5 – Karlstadt, Lkr. Main-Spessart.

si tiskne oběma rukama hlavu, na které má nasazen snímatelný klobouk. Chodidly je soška upevněna na vypouklé podložce s rýhami, které snad naznačují travnatý porost. Oděv je dobře a zřetelně zachycen – krátký prošíváný kabátec a široké nohavice. Odpovídá dobovým vyobrazením z let kolem 1540–50 jak je známe např. z dřevorytů Josta Ammana, což souhlasí i s datováním nálezové situace do 16. stol. (Lang–Schreg 1996, 239, Abb. 155, tíž 1997, 25, Abb. 9).

4. Gnotzheim, Lkr. Weissenburg-Gunzenhausen. Figurka vysoká 5,4 cm z jemného bělavého materiálu je pokládána za zlomek dýmky. Představuje muže s kapucí na hlavě, sedícího na nočníku. Je oblečen v halenu s dlouhými rukávy, u krku nabranou – podle záhybů na zádech i na hrudi. Halena dosahuje až k nočníku – nízké široké nádobe s uchem, takže odhaleny zůstaly pouze nohy s naznačenými prsty na chodidlech. Ruce má pohodlně položené na kolenou. Náhodný nález, pocházející z prostoru římského tábora a táborové vesnice je opět uváděn ve skupině „středověk–novověk“ bez bližšího datování (Herramhof–Herrmann a d. 1986–87, 286, 293, 294, Abb. 219,2; zde obr. 2:4).

5. Karlstadt, Lkr. Main-Spessart. Drobná žertovná figurka představuje torzo muže v podřepu, snad při výkonu stolice, což však není zcela jednoznačné. Byla vyrobena z jemného bělavého materiálu ve dvoudílné formě se zřetelnými bočními švy, v. torza 4 cm. Na hlavě má hladkou čapku, zpod které mu na zádech vyčuhují vlasy. Je oděn v krátký kabátec, ve předu rozevřený s límcem. Rýhami jsou na zádech vyjádřeny švy a ozdobné prošívání. Ruce v dlouhých rukávech jsou zboku přiloženy ke kolenům, u kterých je již soška ulomená. Dochovala se však zadní část těla s hladkou oblou zadnicí, ve které je až do hl. 2 cm otvor. Obličej je zachycen realisticky s otevřenými ústy. Jedná se o náhodný nález, datovaný autory na základě stylu do 16. stol. (Gerlach 1998, 203–204, Abb. 13, 47; zde obr. 3:5).

6. Kürnach, Lkr. Würzburg. „Sedící, antropomorfní figurka z červeně vypálené hlíny,



Obr. 4. 6 – Kürnach, Lkr. Würzburg, 7 – Randersacker, Lkr. Würzburg.

novověká.“ Je shodná s předešlou, ovšem dochovaná ve větším torzu, s nohama ulomenýma až nad chodidly. V. torza 4,6 cm. Náhodný nález byl učiněn v okolí místního kostela (Fundchronik 1993, 166, Abb. 96,1, Gerlach 1998, 203, Abb. 13,48).

7. Randersacker, Lkr. Würzburg. V tomto případě se figurka, shodná s nálezy z Karlstadu a Kürnachu zachovala celá i s chodidly, patrně obutými v masivní boty. Je z jemného, bělavého materiálu, v. 5,2 cm a byla nalezena na poli S od obce a je označena jako novověká (Fundchronik 1993, 174, Abb. 96,2, Gerlach 1998, 203, Abb. 13,48; zde obr. 4:7).

Většina těchto kuriózních drobných plastik z německého území byla publikována jen velmi zběžně, formou krátké informace. S. Gerlach si povšiml shody mezi exempláři z Karlstadu, Kürnachu a Randersackeru s tím, že však není zcela jasné, zda se jedná o výrobky podle stejného modelu, neboť se v drobných detailech liší. Rozdíly však mohly vzniknout úpravami figurky před vypálením, nebo při samotném vypalovacím procesu. V každém případě však vznikly podle jedné předlohy (Gerlach 1998, 203) a do této skupiny je možné přiřadit i plastiku z Gnotzheimu. U těchto figurek není zcela jednoznačné, zda skutečně vyjadřují pozici výkonu jedné ze základních tělesných potřeb, nebo se jedná o „sedící“ muže. Rýha dělící zadní část těla na dvě poloviny je totiž pouze na sošce z Ergoldingu. V případě dalších tří žertovných figurek je situace, při které jsou postavičky zachyceny, zcela nepochybná, v případě nymburského nálezu a z Gnotzheimu zdůrazněná nádobami. Zde stojí za povšimnutí, že zatím co nádoba z Gnotzheimu je již klasický nočník, který je v našem prostředí jako specializovaný tvar doložen v archeologickém materiálu až v závěru 16. stol. Také skutečnost, že v tomto případě se jedná o součást dýmky, odpovídá spíše závěru 16. až počátku 17. stol. Nymburský panáček používá běžný velký kuchyňský hrnec, který musel být vysoký kolem 50 cm. Plastika z Nymburka působí dojmem zjednodušené a upravené varianty nálezu první skupiny - kabátec má stejně rozevřený až k pasu a také s límcem, chybí však výzdobné prvky švů a prošívání. Pokrčené ruce má místo ke kolenům přiložené k zadnici. Okolnosti nálezů figurek z německého území umožňují pouze rámcové datování do 16. století. Přesnější určení neumožňuje ani nález z Nymburka, kde je možné pouze konstatovat, že figurka byla nalezena na povrchu objektu s obsahem z počátku 16. stol.

Literatura

- GERLACH, S., 1998: Mittelalterliche und frühneuzeitliche Tonfiguren aus Unterfranken. In: Beiträge zur Archäologie in Unterfranken, 192–210.
- HERRAMSHOF, S.–HERRMANN, F.-R. a. d., 1986–87: Archäologische Funde und Ausgrabungen in Mittelfranken. Fundchronik 1970–1985. In: Jahrbuch Hist. Ver. Mittelfranken 93.
- Fundchronik, 1993: Fundchronik für das Jahr 1990. In: Bayerische Vorgeschichtsblätter Beih. 6. München.
- Fundchronik, 1996: Fundchronik für das Jahr 1993. In: Bayerische Vorgeschichtsblätter Beih. 9. München.
- LANG, W.–SCHREG, R., 1996: Grabungen im Kern der helfensteinischen Stadt Geislingen an der Steige, Kreis Göppingen. In: Archäologische Ausgrabungen Baden-Württemberg, 236–240.
- 1997: Neues aus dem Geislinger Untergrund. Grabungen auf dem Gelände der Alten Post. In: Hohenstaufen Helfenstein. Historisches Jahrbuch fuer den Kreis Göppingen Band 7. Geschichts- und Altertumsverein Göppingen e. V., 9–32. Weissenhorn.

Zusammenfassung

„Goldscheisser“ von Nymburk

1. Das „Scheisserle“ aus Nymburk fand man 1995 in Nymburk bei einer Forschungsgrabung, die das Polabské Museum in Poděbrady durchführte. Es befand sich im hinteren Teil der Parzelle des Hauses Nr. 71 auf dem Kostelní náměstí (Kirchplatz), auf der Oberfläche eines kleinen vertieften längsrechteckigen Kellers von geringer Tiefe, hier bezeichnet als Objekt Nr. 63. Die Plastik lag auf der Oberfläche der Füllung unter einem größeren flachen Kalksandstein (M Poděbrady, č. přír. 12/95). Der kleine 70 cm tiefe Keller enthielt einige unbeschädigte Gefäße aus schwarzgrauem gebranntem Ton mit Rädchenverzierung und eine vollständig erhaltene unglasierte, quadratische Kachel mit einem niedrigen gerahmten Feld, darin der böhmische Löwe in heraldischer Stellung. Der Inhalt des Kellers kann zeitlich an den Anfang des 16. Jahrhunderts gesetzt werden. Der Fundsituation nach gehörte die kleine Plastik nicht ursächlich in diesen Keller und kam erst an die Fundstätte nach dem Zuschütten. Auch bei der Forschungsgrabung selbst war es nicht klar ersichtlich, ob der Plastiktorso mit Absicht unter den Stein gelegt worden war, oder ob es sich um eine infolge der maschinellen Abtragung der oberen Schichten zufällige Situation handelt (die Autorin dieses Beitrags hat die Plastik persönlich aufgefunden). Der Torso der kleinen Statuette mit der Höhe von 6,1 cm ist aus ockergelbem, feinkörnigem und gut ausgebranntem Ton gefertigt. An den Längsseiten sind deutlich die unbearbeiteten Nähte sichtbar, die eine Anfertigung aus einer zweiteiligen Form nahelegen. Das Figürchen selbst ist auf einem niedrigen zylindrischen Sockel angebracht; ein kegelförmiger Hohlraum befindet sich im Sockel sowie z.T. im Figurenkörper. Die Wände des Hohlraums sind rauh und ohne Abriebszeichen, die zur Vermutung hätten Anlaß geben können, daß der Hohlraum als Knauf eines spitzen Stockes dienen könnte. Es ist eher wahrscheinlich, daß der Hohlraum durch die Brandtechnologie bedingt ist. Auf dem Sockel befindet sich ein großes Gefäß – ein Topf mit auffallendem Sitzrand, auf den sich ein Mann eben setzt oder sich davon erhebt und mit beiden Händen seine anatomisch geformten Gesäßhälften hält. Einfache Rillen bilden seine Finger. Der Mann ist nur mit einem kurzen, vorne bis zur Gürtellinie geöffneten Wams mit langen Ärmel bekleidet. Die untere Körperhälfte mit gut sichtbaren Genitalien ist unbekleidet. Einfache Schuhe sind an den Füßen leicht angedeutet. Der Kopf und ein Teil der rechten Schulter wurden bereits früher abgebrochen. Die eher schlechte Gesamtdurchführung ohne jegliche Zierelemente wirkt jedoch sehr realistisch. Sehr überzeugend ist die momentane Bewegung des Platznehmens auf den Nachtopf dargestellt; bedingt durch die mangelnde Stabilität ist das rechte Bein leicht angewinkelt und auf die Spitze der angehobenen Fußsohle gestützt. Überzeugend wirken auch die Hände, die die Gesäßhälften halten, man gewinnt den Eindruck, daß das Modell von einem geschickten und erfahrenen Handwerker stammt.

Weitere Funde stammen aus den südwestlichen Teilen Deutschlands – aus Bayern und Baden-Württemberg.

2. Ergolding, Landkreis Landshut. Statuette aus rotem gebranntem Ton, Höhe 4,5 cm. Der Mann trägt eine einfache Mütze, entlang des Gesichtes und am Hals sind Haare sichtbar. Bekleidet ist er mit einem kurzen taillierten Wams, der vorne geöffnet einen Kragen zeigt, auf dem Rücken sind mit Rillen die Nähte und die gesteppte Verzierung dargestellt. Das Gesäß ist anatomisch gebildet, die Beine sind oberhalb der Füße abgebrochen. Die Arme sind entlang des Körpers leicht angewinkelt, die Handflächen ruhen seitlich der Knie. Im Mund und Anus befinden sich Öffnungen. Der zufällige Fund kam in einer Villa aus der römischen Kaiserzeit zum Vorschein. Er ist nicht näher datiert, nur in der Gruppe der Funde „Mittelalter – Neuzeit“ aufgeführt (Fundchronik 1996, 200, Abb. 150, 7).

3. Geislingen an der Steige, Landkreis Göppingen. Die Statuette des bärtigen Mannes mit heruntergelassener Hose und ausgestrecktem Hinterteil ist aus markantem ockergelbem Ton hergestellt und in den publizierten Abbildungen sind die Seitennähte nicht sichtbar. Anscheinend ist die Statuette frei modelliert. Der Mann faßt sich mit beiden Händen am Kopf, auf dem ein abnehmbare Hut sitzt. Mit den Fußsohlen haftet die Statuette an einer konvexen Plinthe mit Rillen, die wohl eine Grasnarbe darstellen sollen. Die Kleidung ist deutlich erkennbar – ein kurzer gesteppter Wams und breite Hosenbeine. Dies

entspricht nicht nur der zeitgenössischen Mode aus der Zeit um 1540–1550 wie sie zum Beispiel auch aus den Holzschnitten von Jost Amman bekannt ist, sondern auch der Datierung der Fundsituation ins 16. Jahrhundert (Lang–Schreg 1996, 239, Abb. 155, dies. 1997, 25, Abb. 9).

4. Gnotzheim, Landkreis Weissenburg-Gunzenhausen. Das 5,4 cm hohe Figürchen ist aus einem feinen weißlichen Ton gefertigt und gilt als Bruchteil einer Pfeife. Sie stellt einen Mann mit einer Kapuze über dem Kopf dar, der auf einem Nachttopf sitzt. Er ist mit einem weiten Hemd mit langen Ärmel bekleidet, das Hemd ist am Hals gekräuselt, wie die Falten auf der Brust und dem Rücken verraten. Das Hemd reicht bis zum Nachttopf – einem niedrigen breiten Gefäß mit einem Henkel, so daß nur die Füße mit angedeuteten Zehen sichtbar sind. Der Zufallsfund stammt aus dem Römerlager und Lagerdorf und ist ebenfalls in der Gruppe „Mittelalter – Neuzeit“ ohne genauere Datierung aufgeführt (Herramhof–Herrmann, u.a. 1986–87, 286, 293, 294, Abb. 219, 2).

5. Karlstadt, Landkreis Main-Spessart. Die kleine Figur (Torso) stellt einen Mann in der Hocke dar, wohl beim Stuhlgang, was jedoch nicht ganz eindeutig ist. Sie wurde aus feinem weißlichen Ton in zweiteiliger Form mit sichtbaren Seitennähten gefertigt, Höhe des Torso 4 cm. Auf dem Kopf trägt er eine glatte Mütze, auf der Rückseite erkennt man Haare unterhalb dieser Kopfbedeckung. Er ist mit einem kurzen Wams bekleidet, der vorne geöffnet ist und einen Kragen zeigt. Auf dem Rücken sind die Nähte und die Steppverzierung durch Rillen angedeutet. Die Arme mit langen Ärmel sind seitlich an die Knie gelehnt, unterhalb der Knie ist die Figur zerstört. Erhalten blieb jedoch der hintere Körperteil mit einem glatten runden Hinterteil, darin eine etwa 2 cm große Öffnung. Das realistische Gesicht zeigt weit geöffneten Mund. Auch hier handelt es sich um einen Zufallsfund, der stilistisch an den Anfang des 16. Jahrhunderts datiert ist (Gerlach 1998, 203–204, Abb. 13, 47).

6. Kürnach, Landkreis Würzburg. „Ein antropomorphes Sitzfigürchen aus rotem gebranntem Ton, neuzeitlich“. Es ist mit dem vorherigen identisch, jedoch weitgehend erhalten, die Beine sind erst oberhalb der Füße abgebrochen. Die Höhe des Torso 4,6 cm. Der Zufallsfund stammt aus der Umgebung der dortigen Pfarrkirche (Fundchronik 1993, 166, Abb. 96, 1; Gerlach 1998, 203, Abb.13,48).

7. Randersacker, Landkreis Würzburg. In diesem Falle hat sich das Figürchen, das identisch ist mit den Funden aus Karlstadt und Kürnach, vollständig auch mit den Füßen in massiven Schuhen erhalten. Es ist aus feinem weißlichen Ton, Höhe 5,2 cm. Es wurde auf einem Feld nördlich von der Gemeinde gefunden und ebenfalls als neuzeitlich bezeichnet (Fundchronik 1993, 174, Abb. 96, 2; Gerlach 1998, 203, Abb. 13, 48).

Die Mehrheit dieser kuriosen Kleinplastiken in Deutschland wurde sehr summarisch, nur in Form einer kurzen Information publiziert. S. Gerlach bemerkte die Übereinstimmungen zwischen den Exemplaren aus Karlstadt, Kürnach und Randersacker, doch stellte er wegen offenkundigen Unterschieden in Details in Frage, ob es sich um Erzeugnisse nach einem Modell handelt. Die Unterschiede hätten jedoch auch durch kleine Änderungen an den Figürchen vor dem Brand oder gar beim Brand selbst entstehen können. In jedem Fall sind sie nach einer gemeinsamen Vorlage entstanden (Gerlach 1998, 203), und zu dieser Gruppe könnte man auch die Kleinplastik aus Gnotzheim zählen. Bei diesen Figürchen ist nicht ganz eindeutig, ob sie tatsächlich in der Hockstellung bei der Verrichtung des Bedürfnisses dargestellt sind oder nur einen „sitzenden“ Mann zeigen. Die Rille, die das Gesäß in zwei Hälften teilt ist nämlich nur bei der Statuette aus Ergolding vorhanden. Bei den weiteren Spaßfigürchen ist die Situation, in der sich die Dargestellten befinden, völlig eindeutig, im Falle des Fundes aus Nymburk und Gnotzheim noch durch die Gefäße hervorgehoben. Hier muß man nun anmerken, daß diese spezielle Form des Nachtgeschirrs, wie sie das Gefäß aus Gnotzheim zeigt, bei uns erst durch archäologische Funde zu Ende des 16. Jahrhunderts nachzuweisen ist. Auch die Tatsache, daß es sich in diesem Falle um Bestandteil einer Pfeife handelt, spricht mehr für das Ende des 16. und den Anfang des 17. Jahrhunderts. Das Männchen aus Nymburk benutzt einen geläufigen großen Küchentopf, der realiter etwa 50 cm hoch sein müßte. Die Statuette aus Nymburk erweckt den Eindruck einer vereinfachten und veränderten Variante der Funde der ersten Gruppe – der Wams ist bis zur Taille geöffnet und zeigt auch den Kragen, es fehlen jedoch die Ziernähte und die Steppung an dem Wams. Die angewinkelten Arme hat er statt an die Knie an das Gesäß gelegt. Die Fundumstände der Statuetten aus Deutschland erlauben nur eine grobe Datierung ins 16. Jahrhundert. Genauere Bestimmung erleichtert auch der Fund aus Nymburk nicht, hier kann man nur festhalten, daß das Figürchen auf der Oberfläche eines Objekts mit dem Inhalt aus dem Anfang des 16. Jahrhundert gefunden wurde.

Abbildungen:

1. Nymburk, kleine Plastik aus dem Objekt 63/95 auf dem Platz Kostelní náměstí Nr. 71.
2. 1 – Nymburk, 4 – Gnotzheim, Lkr. Weissenburg-Gunzenhausen.
3. 2 – Ergolding, Lkr. Landshut, 5 – Karlstadt, Lkr. Main-Spessart.
4. 6 – Kürnach, Lkr. Würzburg, 7 – Randersacker, Lkr. Würzburg.