

Buśko, Cezary

**Z badań archeologicznych nad miastami południowej Polski. Rynek Główny w Krakowie w świetle prac przeprowadzonych w latach 2005–2007**

*Archaeologia historica*. 2007, vol. 32, iss. [1], pp. 225-235

Stable URL (handle): <https://hdl.handle.net/11222.digilib/140713>

Access Date: 16. 02. 2024

Version: 20220831

Terms of use: Digital Library of the Faculty of Arts, Masaryk University provides access to digitized documents strictly for personal use, unless otherwise specified.

# Z badań archeologicznych nad miastami południowej Polski. Rynek Główny w Krakowie w świetle prac przeprowadzonych w latach 2005–2007

CEZARY BUŚKO

*Z archeologicznych výzkumů měst jižního Polska. Krakovské hlavní náměstí ve světle odkryvů z let 2005–2007.*

**Abstrakt:** Výzkumy na krakovském hlavním náměstí odkryly rozsáhlé pohřebiště z XI. století a zděné kupecké krámy bohatých měšťanů ze druhé poloviny XIII. století i mladší, vybudované kolem poloviny století XIV. Prozkoumán byl také prostor Velké a Malé váhy. Tyto výzkumy přinesly nový pohled na vývoj plochy náměstí a množstvím nálezů přispěly rovněž k lepšímu poznání každodenního života středověkého člověka.

**Clíčová slova:** Archeologie města – středověk – náměstí – Krakov.

*Archaeological Research of Towns in Southern Poland. The Main Square in Cracow in the Light of Excavations of 2005–2007*

**Abstract:** The archaeological research of the main square in Krakow revealed an extensive burial ground dating to the 11th century and foundations of masonry Rich Stalls from the second half of the 13th century, as well as more recent ones, constructed around the mid-14th century. The area of the Large and Small Municipal Scales was also explored. The results of the research have provided new views on the development of the square, and have helped popularise information on the everyday life of the medieval man.

**Key words:** Urban archaeology – Middle Ages – square – Krakow.

Badania archeologiczne na krakowskim Rynku rozpoczęto w sierpniu 2005 roku w związku z wymianą nawierzchni i budową podziemnych kubatur przeznaczonych na potrzeby Muzeum Historycznego Miasta Krakowa i do obsługi Sukiennic. Trzy wykopy szerokopłaszczyznowe (przy południowej krawędzi Sukiennic, w uliczce pomiędzy Kramami Bogatymi oraz w północno-wschodniej części placu) objęły w sumie około 22 arów powierzchni Rynku. Prace badawcze prowadzono także w obrębie Wagi Wielkiej, a dodatkowo odsłonięto korony murów Wagi Małej oraz Kramów Bogatych, odgruzowując jednocześnie całe zachodnie ich pasmo oraz kilkanaście komór w paśmie wschodnim (ryc. 1).

Na podstawie wcześniejszych badań twierdzono iż od wieku X do 1. poł. XIII funkcjonowała tu osada otwarta, a pojedyncze szkielety odkrywane w różnych częściach Rynku wiązano z cmentarzem funkcjonującym przy kościele św. Wojciecha, lub przy późnoromańskim kościele NMP (Zaitz 2001, 143). Kilka pochówków zinterpretowano jako grób zbiorowy z czasów najazdu tatarskiego w 1241 r. (Leńczyk 1959, 38), a ostatnio przedstawiono hipotezę, że obiekty grobowe są pozostałościami niewielkich cmentarzysk zakładanych przy funkcjonujących w okolicy osadach otwartych.

Zabudowa przedlokacyjna składała się z budynków mieszkalnych i obiektów gospodarczych. Dodatkowo zaobserwowano, iż domy zrębowe wznoszono zgodnie z kardynalnymi kierunkami geograficznymi (Lenkiewicz 1964, 160).

Kres osad otwartych i związanych z nimi cmentarzysk przynosi lokacja miasta z 1257 roku. Moment ten w źródłach archeologicznych wyrażać się ma w obecności bruku pokrywającego całą powierzchnię Rynku i stanowiącego cezurę pomiędzy wczesno- a późnośredniowiecznymi materiałami ceramicznymi. Już w 2. poł. XIII wieku miały powstać pierwsze obiekty komunalne w postaci dwóch murowanych, czterokomorowych budynków interpretowanych jako najstarsze sukiennice (Dębowski 1981), których relikty odsłonięto pod wschodnim podcieniem obecnych Sukiennic. W miejscu dzisiejszej hali Sukiennic znajdował się brukowany trakt, po którego obydwu stronach wzniesiono drewniane budynki o nieokreślonym przeznaczeniu. Stopniowo wymieniane były one na obiekty murowane, a około połowy wieku XIV powstała w tym miejscu nowa budowla Sukiennic. Mniej więcej w tym samym czasie na wschód od nich wymurować miano zespół Kramów Bogatych



Ryc. 1. Widok ogólny terenu badań. Fot. T. Kalarus.

złożony z czterech – liczących w sumie 64 komory – budynków oraz Małą i Wielką Wagę (Zaitz 2004). Zabudowę śródmiejową uzupełniały gmach Ratusza stojący od przełomu XIII i XIV w. w południowo-zachodnim narożu Rynku (Komorowski 1998) oraz kościół św. Wojciecha funkcjonujący najprawdopodobniej od wieku XI w jego narożu południowo-wschodnim (Radwański 1970).

Badania prowadzone na Rynku w latach 2005–07 pozwoliły wydzielić cztery podstawowe etapy wyrażające się w zmianach w zagospodarowaniu jego przestrzeni.

Najstarszy horyzont reprezentuje około 140 grobów szkieletowych datowanych na wiek XI. Odkryto je w wykopach tak przy północnej jak i południowej ścianie Sukiennic, co wraz z dawniejszymi znaleziskami pozwala twierdzić, że mamy tu do czynienia z rozległym, wykraczającym poza powierzchnię dzisiejszego Rynku cmentarzem na którym chowano zmarłych mieszkańców przedlokacyjnego Krakowa. Od strony zachodniej jego zasięg wyznaczają groby odsłonięte przy ul. Jagiellońskiej 4 oraz w oficynach bloku zabudowy pomiędzy placem Szczepańskim a ul. Szewską, od południa obiekty odkryte na skrzyżowaniu ul. Jagiellońskiej i św. Anny, przy południowej ścianie Collegium Medicum oraz przy południowej ścianie Sukiennic, a od wschodu granicę cmentarza mógł wyznaczać rów, którego relikty zadokumentowano w odległości kilkunastu metrów na wschód od Kramów Bogatych. Trudniej sprecyzować północny kraniec nekropolii, być może sięgającej aż po kościół św. Marka.<sup>1</sup>

Zdecydowana większość pochówków zorientowana była w linii wschód–zachód. Zmarłych chowano bądź w całunach, bądź też w drewnianych trumnach w pozycji wyprostowanej z rękami skrzyżowanymi na piersiach lub łonie. Tylko kilka grobów wykazywało odmienną orientację, a w kilku kolejnych przypadkach zwłoki złożono do grobu na boku w pozycji

<sup>1</sup> Odsłonięto tam pochówki starsze od kościoła, jednakże brak znalezisk grobowych z obszaru zawartego pomiędzy Rynkiem a tą świątynią nakazuje znaczną ostrożność w wiązaniu ich z omawianym cmentarzem.

embrionalnej. W nielicznych grobach stwierdzono obecność wyposażenia, głównie kolii z paciorków szklanych i bursztynowych, kabłączków skroniowych, pierścionków, ceramicznych naczyń oraz sporadycznie przedmiotów codziennego użytku. Są to jedyne elementy datujące, pozwalające na umiejscowienie pochówków w wieku XI, a w sprezyzowaniu chronologii cmentarzyska dopomóc powinny prowadzone analizy C<sup>14</sup> trumien.

Funkcjonowanie cmentarzyska w wieku XI stawia pod znakiem zapytania przyjmowaną w literaturze datację osadnictwa przedlokacyjnego, mającego pojawić się na terenie Rynku już w tym samym stuleciu. W trakcie obecnie prowadzonych badań w północno-wschodniej części Rynku odsłonięto co prawda zespół kilku budynków zrębowych, jednakże powstały one dopiero w wieku XII. Zabudowa tworzyła zwarty ciąg zorientowany w linii północ-południe, co pozwala przypuszczać, że przedlokacyjna osada charakteryzowała się regularnym, geometrycznym rozplanowaniem.

Wyraźne ślady spalenizny dowodzą, że osada ta zniszczona została przez pożar. Jak sugerują znaleziska specyficznych grotów strzał pochodzące z powiązanych z nią poziomów osadniczych, być może zniszczeń tych dokonali Mongołowie, lecz ostateczne rozstrzygnięcie tej kwestii przynieść mogą dopiero specjalistyczne analizy węgla drzewnych i przepalonej gliny.

Na miejscu zniszczonej osady powstał rynek miasta lokacyjnego. Prowadzone badania pozwoliły stwierdzić, że w skład najstarszej murowanej zabudowy śródrinkowej wchodziło kilka – a nie dwa jak sądzono dotychczas – obiektów. Odsłonięto bowiem dwa kolejne budynki tzw. najstarszych sukiennic, a biorąc pod uwagę obowiązujące w średniowieczu zasady realizacji bloku śródrinkowego oraz wyniki badań geofizycznych, z dużym prawdopodobieństwem przypuszczać możemy, że w sumie istniało tutaj od 6 do 8 takich budowli. Poczynione odkrycia wskazują, że każdy z XIII-wiecznych, nieregularnie ustawionych budynków składał się z trzech (a nie z czterech, jak dotąd przyjmowano) komór o wymiarach ok. 4×4,4 m, podzielonych dodatkowo na węższe pomieszczenia o szerokości ok. 2 m. Obecność wtórnie wymurowanej ściany działowej stwierdzono w jednej z komór budynku odkrytego w latach 70. oraz w obrębie jednego z obecnie badanych obiektów, a relikty drewnianych przepierzeń zidentyfikowano w kolejnej, nowoodkrytej budowli. Także w odniesieniu do niej ustalono, iż był to budynek dwukondygnacyjny, z pierwszą kondygnacją o wysokości 2,3 m, przykrytą drewnianym stropem. W murach dolnej kondygnacji nie stwierdzono obecności otworów komunikacyjnych. Były one w około 2/3 zagłębione w podłoże tworząc pierwszą kondygnację o charakterze sutereny. W ich ścianach magistralnych wymodelowano niewielkie wnęki-almaria (ryc. 2), a poziom użytkowy tworzyły wapienne wylewki lub gliniane klepiska. Odsłonięte sutereny – z racji panujących w nich warunków – nie nadawały się do przechowywania sukna, a co więcej, odsłonięty w poziomach użytkowych materiał ruchomy (składana waga, grudki bursztynu, odważnik o masie jednej grzywny krakowskiej) także dowodzi prowadzenia handlu towarami innymi niż sukno. Handel odbywał się w nadziemnej, najprawdopodobniej gliniano-drewnianej kondygnacji, skomunikowanej z dolną zapewne przy pomocy drabin.

Jak wskazują wstępne wyniki badań C<sup>14</sup> zapraw obiekty te wzniesiono w 2. poł. wieku XIII. Najprawdopodobniej w 1. poł. wieku XIV do wschodniej ściany jednego z budynków dostawiono co najmniej trzy murowane z kamienia przybudówki w formie prostokątnych (ok. 5×2,5 m) komór.

Osią omawianego zespołu była początkowo nieutwardzona, a od 1. poł. XIV wieku brukowana, obramowana drewnianymi krawężnikami uliczka szerokości około 5 m, po obydwu stronach której rozlokowano poszczególne budynki. W każdym z dwóch rzędów znajdowało się od 3 do 4 obiektów pomiędzy którymi istniały zapewne poprzeczne przejścia. Mimo iż układ ten był z pewnością przemyślany i zaplanowany charakteryzuje się on znaczną nieregularnością, wyrażoną w różnej orientacji poszczególnych budynków. Także i brukowana ulica łącząca północny kraniec zespołu zabudowań z wylotem ul. św. Jana przebiega ukośnie w stosunku do pierzei Rynku. Taka nieregularność zdaje się być charak-



Ryc. 2. Wnętrze domniemanych XIII-wiecznych Kramów Bogatych. Fot. T. Kalarus.

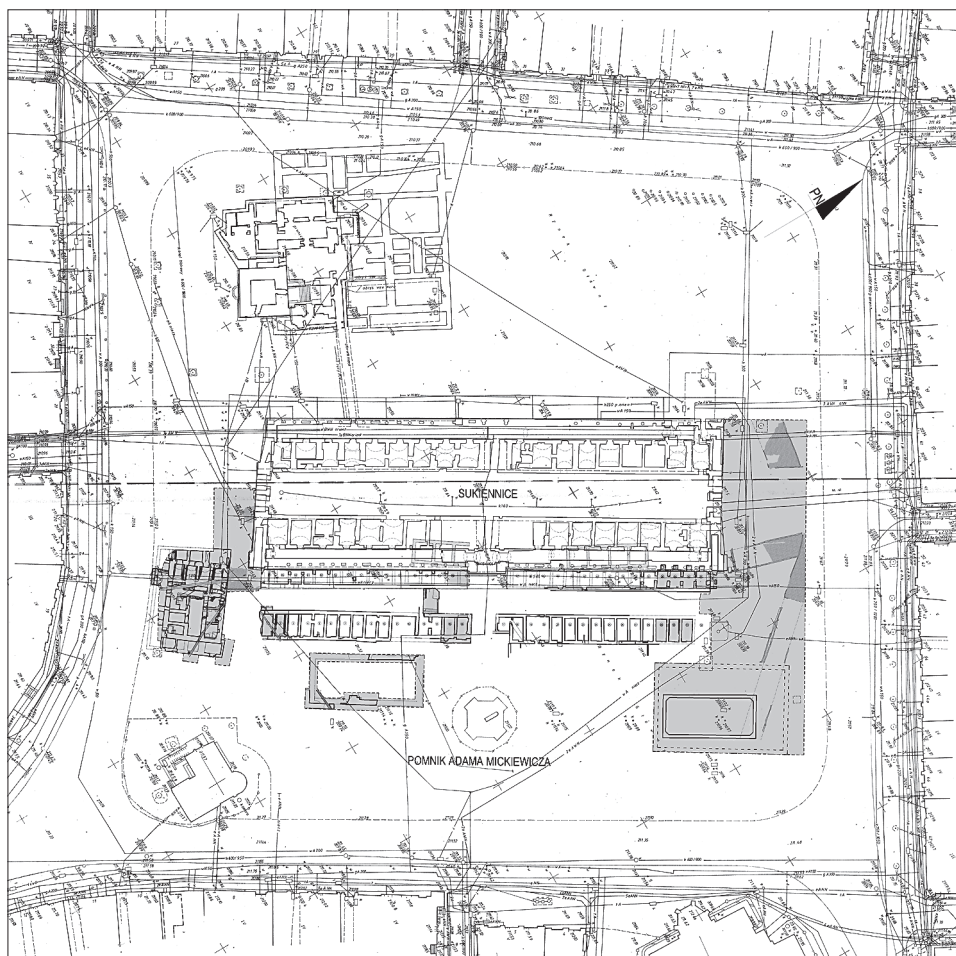


Ryc. 3. Bruki z 1. poł. XIV w. Fot. T. Kalarus.

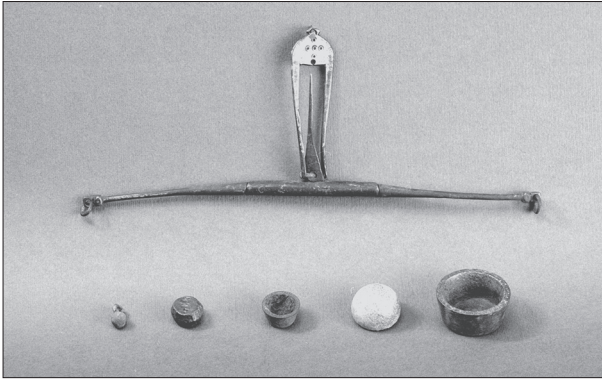
terystyczna dla rozplanowania infrastruktury rynkowej w 2. poł. XIII i 1. poł. XIV wieku, o czym świadczą dwa kolejne – asymetryczne w stosunku do pierzei – ciągi komunikacyjne w formie bruku obramowanego drewnianymi krawężnikami. Jeden z nich, datowany dendrologicznie na około 1275 rok, prowadzi z północnej części Rynku w kierunku wylotu ul. Szewskiej, drugi zaś – młodszy o około 60 lat – od północno-zachodniego narożnika Rynku w kierunku kościoła NMP (ryc. 3 i 4).

Ustosunkowując się do wcześniejszych hipotez identyfikujących XIII-wieczne murowane obiekty z najstarszymi sukiennicami zauważyć trzeba, że tak ich forma (obecność suterenu) jak i obecność przedmiotów poświadczających handel detaliczny (składana waga, grudki bursztynu, odważniki) sugerują, iż bardziej prawdopodobnym będzie przypisanie im funkcji pierwotnych Kramów Bogatych. Za taką interpretacją przemawia także i ich lokalizacja. Odkryto je bowiem w obrębie uliczki prowadzącej przez późniejszy zespół Kramów, a co więcej część murów starszych obiektów wykorzystano przy wznoszeniu nowych. W takim ujęciu najstarsze krakowskie sukiennice widzieć by należało w formie zespołu drewnianych budynków stojących wzdłuż brukowanej uliczki, odsłoniętego w latach 70-tych pod dzisiejszymi Sukiennicami.

Scharakteryzowany powyżej nieregularny układ funkcjonował do około połowy wieku XIV. Informują nas o tym monety znalezione w najmłodszych poziomach użytkowych obiek-



Ryc. 4. Ogólny plan wykopów z zaznaczonymi asymetrycznymi ciągami komunikacyjnymi z 2. poł. XIII–1. poł. XIV w.



Ryc. 5. Składana waga i odważniki. Fot. T. Kalarus.



Ryc. 6. Ołowiane plomby towarowe. Fot. T. Kalarus.

tów murowanych (denar Władysława Łokietka z hełmem oraz wczesny denar koronny Kazimierza Wielkiego) oraz daty dendrologiczne z krawężników młodszej od omówionych ulicy, łączącej północny kraniec Sukiennic z wylotem ul. św. Jana i biegnącej już prostopadle do północnej pierzei Rynku. Stara zabudowa zostaje wyburzona, a na jej miejscu wzniesiono nowe obiekty. Powstał wówczas gmach Sukiennic (zlokalizowany tak jak obecnie) z brukowaną ulicą łączącą jego jeden kraniec z ul. Bracką, a drugi z ul. św. Jana. Od wschodu, równoległe do Sukiennic, wzniesiono Kramy Bogate i żelazne, a od zachodu m.in. szewskie. Uzupełnienie zabudowy stanowiły budynki Ratusza oraz obu wąg tworzące regularny układ zanotowany na planach nowożytnych. Dzięki badaniom archeologicznym zidentyfikowano także relikty

drewnianych ław kramarskich, usytuowanych prostopadle do ciągu komunikacyjnego łączącego wylot ul. św. Jana z wjazdem do Sukiennic.

Murowane założenie drugich kramów, znanych i funkcjonujących jeszcze w wieku XIX jako Kramy Bogate, przybrało wówczas formę zespołu czterech budynków – „ćwiartek” – po 16 podpiwniczonych komór kramnych każdy, rozdzielonych w kierunku północ-południe ulicą wewnętrzną oraz poprzecznie ulicą „w krzyżu”, będącą przedłużeniem analogicznej ulicy Sukiennic. Przypuszczać możemy, że wzniesiono je na podstawie wcześniej opracowanej koncepcji, lecz realizowanej etapami i wykorzystującej – jak już wspomniano – fragmenty starszych założeń. Pierwotne podziały na kramy i ich piwnice były zapewne drewniane. Prócz nielicznych wyjątków – zaobserwowanych tylko we wschodnim ciągu – kamienne mury działowe wznoszono pod koniec wieku XV lub w początkach wieku XVI. Stosunkowo niewielka część piwnic posiadała drewniane stropy. Większość przesklepiano już w momencie realizowania podziałów lub nieco później. Nie można wykluczyć, że początkowo wymurowano jedynie kondygnację piwniczną wznosząc na niej parter w konstrukcji szkieletowej. Wejścia do nadziemnej kondygnacji kramów znajdowały się w murach zewnętrznych, tj. od strony wschodniej (kramów żelaznych) i od zachodniej (Sukiennic), natomiast wejścia do piwnic ulokowano we wnętrzu poszczególnych komór. Dopiero w czasach nowożytnych pojawiają się wejścia do piwnic dostępne z zewnątrz, niemal zawsze założone w murze wschodnim poszczególnych ćwiartek. Praktyka ta była stosowana niemal do końca funkcjonowania Kramów Bogatych wyburzonych 1868 roku.

Do tej pory budynek Wielkiej Wagi znany był właściwie jedynie ze wzmianek w źródłach pisanych (pierwsza wzmianka z 1302 r.), nowożytnych planów i przedstawień ikonograficznych, a sondażowe badania archeologiczne prowadzone w 2003 roku (Zaitz 2004) nie wniosły istotnych nowych informacji. Fundamenty obiektu odsłonięto obecnie w 95 %, co

umożliwia identyfikację jego pierwotnej formy oraz ustalenie przemian, jakim podlegała Wielka Waga. Pierwotny budynek, wzniesiony najprawdopodobniej w 2. połowie wieku XIV z łamanego kamienia jurajskiego, założono na rzucie prostokąta (18×14 m) zorientowanego w linii wschód–zachód. W przyziemiu budynku znajdowały się dwa pomieszczenia: mniejsze – zachodnie, i dwukrotnie od niego większe – wschodnie, do którego prowadził obszerny wjazd o szerokości 3,1 m. Pomieszczenie to zostało wybrukowane i w nim zapewne mieściła się właściwa waga. Towarzystwo jej topnia metali nieżelaznych, o czym zaświadcza odsłonięte relikty trzech pieców oraz kilkanaście kilogramów grudek miedzi. Część zachodnia podzielona była drewnianymi ścianami



Ryc. 7. Bochen ołowiu. Fot. T. Kalarus.

na cztery odrębne pomieszczenia, w których mieściły się najprawdopodobniej kramy żelazne. W wieku XVI drewniane przepierzenia zamieniono na mury, na których wzniesiono ceglane sklepienia. W późniejszym okresie do ścian wschodniej, zachodniej i południowej, dostawiono parterowe przybudówki wynajmowane przez przedstawicieli rozmaitych zawodów, np. szlifierza, perukarza czy krawcową.

Badania Małej Wagi ograniczyły się jedynie do odsłonięcia koron murów. Przeprowadzone prace pozwoliły ustalić, że budynek ten został w znacznej mierze rozebrany aż do poziomu fundamentów, a zachowane resztki sklepienia dowodzą, że był on podpiwniczony. W celu określenia chronologii odkrytych relikwów wykonano analizy C<sup>14</sup> zapraw, a wyniki pozwalają umiejscowić moment powstania murywanego obiektu w 2. połowie wieku XV.

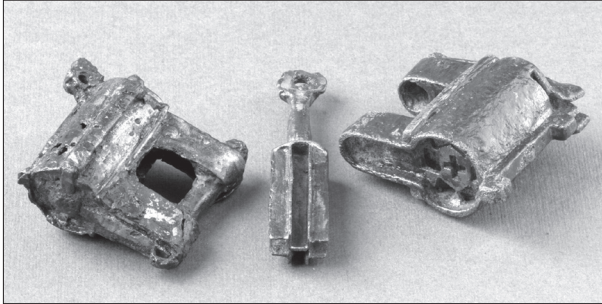
Szerokopłaszczyznowe badania prowadzone na placu rynkowym poza obiektami architektonicznymi umożliwiły nie tylko wgląd w problematykę związaną z przemianami w jego rozplanowaniu, ale przyniosły także znakomite materiały do studiów nad życiem codziennym krakowskich mieszczan. Błotnista powierzchnia rynku stale wymagała zabiegów utwardzających, stąd obok regularnych bruków spotykane są często ślady po incydentalnych naprawach. Polegały one na wyrzucaniu na plac gruzu budowlanego lub rozbiórkowego, a także drobnych, łamanych kamieni. Nie tworzyły one równych powierzchni, lecz zostawały wgniezione w podłoże. W powstałych zagłębieniach odkładały się kolejne pokłady śmieci i błota i cały proces należało rozpocząć od nowa. W tym miejscu należy podkreślić, że w średniowieczu bruki pokrywały jedynie niewielką część placu rynkowego. Najstarannie wykonane tworzyły wyłącznie główne ciągi komunikacyjne, pozostałe zaś partie były utwardzane incydentalnie lub miały gruntową nawierzchnię. Stan sanitarny miasta był przedmiotem stałej troski rajców, o czym świadczą zapiski w księgach rachunkowych, w których już od wieku XIV pojawiają się wydatki poniesione na sprzątnięcie i wywóz błota z rynku.

Z przebadanych nawarstwień kulturowych pozyskano liczne przedmioty codziennego użytku informujące o rozmaitych aspektach aktywności mieszczan. Handlową funkcję Rynku

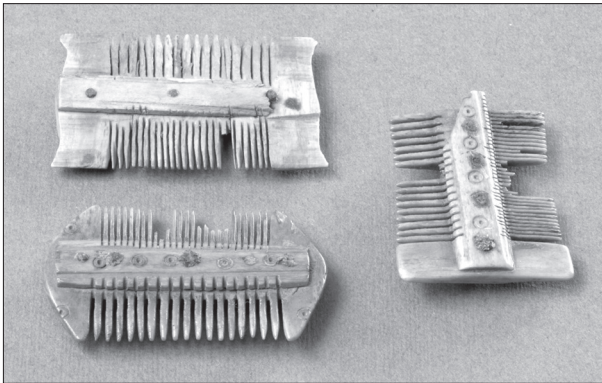




Ryc. 8. Wybór pierścionków. Fot. T. Kalarus.



Ryc. 9. Klódki i klucz żelazny. Fot. T. Kalarus.



Ryc. 10. Grzebień trójwarstwowy. Fot. T. Kalarus.

w znakomity sposób ilustrują elementy kilku szalkowych, składanych wag oraz około 30 odważników o różnej formie i masie (ryc. 5). W zbiorze tym (jednym z najliczniejszych z terenu średniowiecznych miast środkowoeuropejskich) znajdują się odważniki stożkowate i pierścieniowate (interpretowane czasem jako „ciężarki” o rozmaitej funkcji), a także beczułkowate oraz mieszczkowate. Z handlem związane są także średniowieczne ploby sukiennicze, których pozyskano nieco ponad 20 egzemplarzy (ryc. 6).

Wyjątkowym w skali europejskiej zabytkiem jest cały bochen ołowiu o wadze 693 kg odkryty w sąsiedztwie Wielkiej Wagi (ryc. 7). Ma on kształt wycinka kuli oddający formę zagłębienia w którym zastygł ołów, a na krawędziach wykonano cztery głębokie nacięcia dzięki którym uformowano tzw. haki ułatwiające transport bochna. Na płaskiej stronie (średnicy 83 cm) znajduje się znak kopalni olkuskich, oznaczenie masy (11 cetnarów), cztery stemple z herbem Władysława Łokietka (półlew i półorzęł) oraz jeden stempel z wyobrażeniem korony. Kontekst w jakim go znaleziono oraz obecność łokietkowych herbów pozwala przypuszczać, że bochen najprawdopodob-

niej ukryto w czasie buntu wójta Alberta w 1311 roku. Pomijając unikatowość znaleziska<sup>2</sup> należy podkreślić, że po raz pierwszy mamy możliwość określenia masy czternastowiecznego cetnara, która w tym przypadku wynosiła 63 kg.

Z hurtowym handlem metalem prowadzonym przy Wielkiej Wadze związany jest także odkryty w jej obrębie fragment plastra miedzi, analogiczny w formie do całych tego typu sztab odkrytych we wraku średniowiecznego statku, tzw. „miedziowca” spoczywającego na dnie Zatoki Gdańskiej.

Pośrednio z handlem powiązać możemy także – liczący nieco ponad 10 egzemplarzy – zbiór metalowych stylusów, umożliwiających kupcom czynienie notatek na tabliczkach

<sup>2</sup> Jest to jedyny cały egzemplarz, który dotrwał do naszych czasów. Analogiczny okaz odnaleziono w 1786 r. na Górnym Śląsku, lecz znany jest on jedynie ze schematycznego rysunku (por. Molenda 2001, ryc.2).

woskowych. Także i w tym przypadku zaskakuje liczebność zbioru, gdyż jak do tej pory z terenu Polski znanych było tylko 9 takich zabytków (Sołtan-Kościelecka 2002).

Kolejną, zaskakującą znaczną ilością grupą zabytków są ozdoby ciała i stroju. Z średniowiecznych nawarstwień pozyskano około 200 rozmaitych, złotych, srebrnych i brązowych pierścionków (ryc. 8), kilkadziesiąt szklanych paciorków, liczne ozdobne szpile, zapinki, klamry i końcówki pasa. Informują one nas o zbytku jakim otaczali się średniowieczni mieszcianie i w tym świetle bardziej zrozumiałe stają się powody dla których krakowska rada miejska wydawała liczne wilkierze „antyzybytkowe”.

Pozyskano także kilka tysięcy fragmentów wyrobów skórzanych, wśród których dominują buty (z długą i krótką cholewką) często o ażurowych przyszwach, oraz kilkadziesiąt fragmentów rozmaitych tkanin.

Wyroby metalowe reprezentowane są przez liczne noże o rozmaicie uformowanych głowniach, igły, haczyki na ryby, szydła, kłódki i klucze (ryc. 9) itp. Interesująco prezentuje się zbiór militariów w skład którego wchodzi prócz grotów bełtów i strzał fragmenty zbroi kolczej, ostrogi, noże bojowe i głowica miecza.

Stosunkowo nieliczne są wyroby z kości i rogu: grzebień trójwarstwowy (ryc. 10), kości i piramidalne pionki do gry, astragalusy, igły a także rękojeści noży, w tym jedna antropomorficzna.

Z wyrobów ceramicznych na uwagę zasługują antropomorficzne figurki oraz figurki koników, a także pojedyncze fragmenty ceramicznych płytek późnoromańskich.

Jak widać z powyższego, krótkiego zestawienia badania krakowskiego Rynku Głównego przyniosły szereg nowych ustaleń dotyczących zmian w zagospodarowaniu jego przestrzeni oraz pozwoliły pozyskać czasami zaskakująco bogaty zestaw źródeł do studiów nad życiem codziennym w średniowiecznym mieście. Rangę tych prac podnosi z pewnością udział w badaniach licznych specjalistów z nauk pomocniczych, którym przekazano materiały do dalszych studiów. Analizy dendrologiczne, termoluminescencyjne cegieł i ceramiki oraz węgla radioaktywnego zawartego w zaprawach murarskich posłużą uszczegółowieniu chronologii. Badania antropologiczne wraz z analizami chemicznymi i DNA pozwolą na charakterystykę kondycji fizycznej oraz diety mieszkańców przedlokacyjnego Krakowa. W to ostatnie zagadnienie wprowadzą nas także prace archeozoologów, botaników i palinologów pozwalające jednocześnie (wraz z analizami geomorfologicznymi i gleboznawczymi) na rekonstrukcję środowiska naturalnego. Badania architektoniczne połączone z efektami analiz chemicznych i petrograficznych składu zapraw umożliwią odtworzenie technik murarskich, a metalograficzne określą pochodzenie ołowiu i miedzi „konfekcjonowanych” w Wielkiej Wadze. Rezul-



Ryc. 11. Antropomorficzna, kościana rękojeść noża. Fot. T. Kalarus.

taty prac badawczych powinny zaś nie tylko przybliżyć obraz średniowiecznego Krakowa, znany głównie ze źródeł pisanych, ale też uzupełnić go o nowe dane, nierzadko ukazujące ów obraz w nowym świetle.

#### Literatura

- DĘBOWSKI, T., 1981: Badania archeologiczne Sukiennic krakowskich, *Kwartalnik Historii Kultury Materialnej*, R. 29, 451–458.
- KOMOROWSKI, W., 1998: Krakowski ratusz w średniowieczu i domniemany Dwór Artusa w Krakowie, *Rocznik Krakowski* t. LXIV, 7–28.
- LENKIEWICZ, T., 1964: Badania archeologiczne prowadzone na Rynku Głównym w Krakowie w latach 1961–1963, *Kwartalnik Historii Kultury Materialnej*, R. 12, 159–167.
- LENČZYK, G., 1959: Pod brukiem Rynku Głównego w Krakowie, *Biuletyn Krakowski*, t. 1, 31–48.
- MOLENDĄ, D., 2001: Polski ołów na rynkach Europy środkowej w XIII–XVII wieku. Warszawa.
- RADWAŃSKI, K., 1970: Budowle drewniane odkryte pod poziomami romańskiego kościoła św. Wojciecha w Krakowie, *Materiały Archeologiczne*, t. 11, 7–23.
- SOŁTAN-KOŚCIELECKA, 2002: Stylusy późnośredniowieczne z terenu obecnej Polski, *Kwartalnik Historii Kultury Materialnej*, R. 50, 123–132.
- ZAITZ, E., 2001: Kraków u progu drugiego tysiąclecia, *Dzieje Podkarpacia*, t. V, 109–160.
- 2004: Sprawozdanie z badań sondażowych prowadzonych na Rynku Głównym w Krakowie w 2003 roku, *Inżynierskie problemy odnowy staromiejskich zespołów zabytkowych*, 263–296. Kraków.

#### Zusammenfassung

#### Aus den archäologischen Forschungen über südpolnische Städte. Der Hauptmarktplatz in Krakau im Lichte der in den Jahren 2005–2007 durchgeführten Arbeiten

Die letzten archäologischen Grabungen auf dem Krakauer Hauptmarkt wurden in den Jahren 2005–2007 durchgeführt. Drei breit angelegte Grabungsflächen (am südlichen Rand der Tuchhalle, am Übergang zwischen den Reichen Krämen (Verkaufsständen) sowie im nordöstlichen Teil des Platzes) nahmen ein Areal von insgesamt etwa 22 Ar ein. Die Forschungsarbeiten fanden auch im Bereich der Großen Waage statt und überdies legte man die Mauerkrone der Kleinen Waage und der Reichen Krämen frei, indem man zugleich deren ganze westliche sowie einige zehn Kammern der östlichen Zeile von Trümmern befreite.

Den ältesten Horizont bilden etwa 140 Körpergräber aus dem 11. Jh. Sie kamen in den Grabungsflächen an der nördlichen wie auch der südlichen Wand der Tuchhalle zum Vorschein, was zusammen mit den früheren Funden ergibt, dass wir es hier mit einem ausgedehnten, über die Fläche des heutigen Marktplatzes hinausreichenden Friedhof zu tun haben.

Das im 11. Jh. bestehende Gräberfeld stellt die in der Literatur angenommene Datierung der Besiedlung vor der Stadtlagerung (Stadtgründung), die bereits im selben Jahrhundert am Markt erfolgt sei, in Frage. Bei den derzeit durchgeführten Ausgrabungen wurde zwar ein Komplex von Blockhäusern freigelegt, die aber erst im 12. Jh. errichtet wurden. Die Bebauung bildete eine nord-südlich ausgerichtete Reihe, was vermuten lässt, dass die vorlokationszeitliche Siedlung sich durch regelmäßige, geometrische Anordnung auszeichnet hat.

Die ältesten Objekte am Marktplatz der Gründungsstadt waren 6 oder 8 gemauerte, zweigeschossige Häuser, jeweils mit drei Kammern mit den Maßen von etwa 4×4,4 m, die zusätzlich in engere, etwa 2 m breite Räume untergliedert worden waren. Bei den letzten Grabungen wurden zwei solcher Objekte ermittelt, zwei weitere sind von früheren Untersuchungen her bekannt, die übrigen werden hypothetisch rekonstruiert. Wie die Vorergebnisse von C<sup>14</sup>-Analysen des Mörtels belegen, wurden jene Bauwerke in der 2. Hälfte des 13. Jh. errichtet. Die Achse für den angesprochenen Komplex war eine anfangs nicht befestigte und von der 1. Hälfte des 14. Jh. an gepflasterte und mit Randhölzern eingefasste Gasse von 5 m Breite, die bis zur Mündung der Johannesstraße (ul. Św. Jana) führte. Zwei weitere – gegenüber der Gassenseite asymmetrisch verlaufende Verkehrszüge in Form von mit Randhölzern eingefassten Pflastern – wurden im nördlichen Teil des Marktes entdeckt. Einer davon – dendrologisch ins Jahr 1275 datiert – führte in Richtung der Mündung der Schuhgasse (ul. Szewska), ein anderer – etwa 60 Jahre jünger – von der nordwestlichen Ecke des Hauptmarktes zur Marienkirche.

Die erkannten Elemente der Marktplatzeinrichtung, die bis zur Mitte des 14. Jh. bestanden haben, sind in hohem Maß unregelmäßig angeordnet. Ihre Neueinrichtung erfolgt erst in der 2. Hälfte dieses Jahrhunderts. Die alte Bebauung wird abgerissen und an ihre Stelle werden neue Objekte errichtet. Damals entstand das Gebäude der Tuchhalle (so wie heutzutage gelegt) mit einer gepflasterten Straße, die eines ihrer Enden mit der Bracka-Straße und das andere mit der Johannesstraße verband. Von Osten, parallel zur Tuchhalle, wurden die Reichen und Eisenkräme eingerichtet, und von Westen u.a. die Schuhkräme. Die Bebauung vervollständigten die Gebäude des Rathauses sowie der beiden Waagen, indem sie eine regelmäßige, auf

den neuzeitlichen Plänen verzeichnete Anordnung bildeten. Durch die archäologischen Untersuchungen wurden auch Relikte hölzerner Krambänke ermittelt, die rechteckig zum Verkehrszug gelegen waren, der die Mündung der Johannesstraße mit der Einfahrt in die Tuchhalle verbunden hatte.

Aus den erforschten Kulturschichten konnten mehrere Gegenstände des täglichen Gebrauchs geborgen werden, die über unterschiedliche Aktivitäten der Bürger Auskunft geben. Die Handelsfunktion des Marktplatzes veranschaulichen ausgezeichnete Elemente einiger Schalen- und Klappwaagen sowie etwa 30 Gewichte von unterschiedlicher Form und Masse. Mit Handel sind auch mittelalterliche Tuchplomben verbunden, von denen ein wenig über 20 Exemplare geborgen werden konnten.

Ein nach europäischem Maßstab Ausnahmefund ist eine ganze Bleiluppe von 693 kg Gewicht, die in der Nähe der Großen Waage zutage gefördert wurde. Sie weist die Form eines Kugelausschnitts auf, der das Becken, in dem das Blei erstarrt ist, wiedergibt, und am Rande wurden vier tiefe Einkerbungen gemacht, wodurch die sogenannten Haken für den Transport der Luppe entstanden. An der flachen Seite (83 cm Durchmesser) ist das Zeichen der Grube in Olkusz, die Gewichtsbestimmung (11 Zentner), vier Siegelabdrücke mit dem Wappen Władysław Łokieteks (Wladislaw der Ellenlange – Halbblöwe und Halbädler) sowie ein Siegelbild mit einer Krone zu sehen. Die Fundumstände sowie das vorhandene Wappen von Łokietek lassen vermuten, dass die Luppe höchstwahrscheinlich bei der Meuterei des Vogts Albert von 1311 versteckt worden war. Abgesehen von der Einmaligkeit des Fundes sei zu betonen, dass wir zum ersten Mal die Möglichkeit haben, die Masse des Zentners im 14. Jh. zu bestimmen, die in diesem Fall 63 kg betrug.

Mit dem Großhandel mit Metallen, der an der Großen Waage betrieben wurde, hängt auch ein Fragment von einem dort geborgenen Kupferbarren zusammen, der den im Wrack eines mittelalterlichen Schiffes, des so genannten „Kupferschiffes“, das am Boden der Danziger Bucht liegt, gefundenen ganzen Stäben dieses Typs in der Form gleicht.

Indirekt mit dem Handel können wir auch eine Sammlung von ein wenig über zehn Schreibgriffeln in Verbindung bringen, die den Kaufleuten zum Aufzeichnen von Notizen auf die Wachstafeln gedient haben. Auch in diesem Fall ist die Anzahl solcher Exemplare auffallend, denn bisher waren aus dem ganzen Gebiet Polens lediglich 9 solcher Funde bekannt (Soltan–Kościelicka 2002).

Eine weitere durch eine große Anzahl überraschende Fundgruppe ist Körper- und Trachtenschmuck. In den mittelalterlichen Schichten konnten etwa 200 unterschiedliche Gold-, Silber- und Bronzeringe, einige Dutzend Glasperlen, mehrere Ziernadeln, Fibeln, Klammern und Riemenzungen geborgen werden. Es gab einige tausend Lederwarenfragmente, unter welchen Schuhe (mit hohem oder niedrigem Schaft) oft mit durchbrochenem Oberteil vorherrschen, sowie einige Dutzend Fragmente von unterschiedlichen Geweben.

Metallerzeugnisse sind durch mehrere Messer mit unterschiedlich gestalteten Klingen, Nadeln, Fischhaken, Pfieme, Vorhängeschlösser, Schlüssel u.ä. vertreten. Es liegt eine sehr interessante Waffensammlung vor, die neben Armbrustbolzen und Pfeilspitzen Fragmente eines Ringpanzers, Sporen, Kampfmesser und eine Schwertklinge enthält.

Relativ selten sind Knochen- und Geweiberzeugnisse: Dreilagenkämme, Würfel und pyramidenförmige Spielsteine, Astragale, Nähnadeln sowie Messergriffe, darunter ein anthropomorpher.

Von Tonwaren sind anthropomorphe und Pferdefigürchen beachtenswert sowie einzelne Fragmente spätromantischer Keramikplatten.

Einen besonderen Rang verleiht den Grabungen die Teilnahme mehrerer fachmännischer Nachbarwissenschaftler, denen die Fundmaterialien zu weiteren Studien anvertraut wurden. Dendrologische sowie Thermolumineszenzanalysen von Backstein und Keramik sowie von C<sup>14</sup> in Mörteln sollen eine detaillierte Chronologie erbringen. Die anthropologischen Untersuchungen samt den chemischen und DNA-Analysen sollen uns die Körperbeschaffenheit sowie Ernährung der Einwohner in Krakau der Vorlokationszeit näher bringen. Die letzte Frage sollen uns auch die Arbeiten von Archäozoologen, Botanikern und Palynologen anschnitten, die auch zugleich (samt den geomorphologischen und bodenkundlichen Analysen) eine Rekonstruktion der natürlichen Umwelt ermöglichen. Die Bauuntersuchungen im Zusammenhang mit den Ergebnissen von chemischen und petrographischen Analysen der Zusammensetzung von Mörteln machen es möglich, die Mauertechniken wieder zu rekonstruieren und die metallographischen die Abstammung von Blei und Kupfer, die an der Großen Waage verteilt worden waren, zu erkennen. Die Ergebnisse der Forschungsarbeiten sollen uns nicht nur das vornehmlich aus den Schriftquellen bekannte Bild vom mittelalterlichen Krakau näher bringen, sondern es um neue Angaben, die jenes Bild im neuen Licht zeigen, vervollständigen.

*Deutsch vom Autor*

