

Hanuš, Martin

Ranogotický krucifix z Budmeríc (okres Pezinok)

Archaeologia historica. 2021, vol. 46, iss. 1, pp. 173-187

ISSN 0231-5823 (print); ISSN 2336-4386 (online)

Stable URL (DOI): <https://doi.org/10.5817/AH2021-1-8>

Stable URL (handle): <https://hdl.handle.net/11222.digilib/144243>

License: [CC BY-NC-ND 4.0 International](https://creativecommons.org/licenses/by-nc-nd/4.0/)

Access Date: 17. 02. 2024

Version: 20220831

Terms of use: Digital Library of the Faculty of Arts, Masaryk University provides access to digitized documents strictly for personal use, unless otherwise specified.

RANOGOTICKÝ KRUCIFIX Z BUDMERÍC (OKRES PEZINOK)

MARTIN HANUŠ

Abstrakt: Zriedkavé nálezy stredovekých krížov a krucifixov ponúkajú cenný pohľad do umeleckého a náboženského ctenia dobovej spoločnosti. Autor prezentuje nález malého medeného kríža s korpusom, ktorý sa našiel začiatkom 20. storočia bez presnejšej lokalizácie v extraviláne Budmeríc (okr. Pezinok). Príspevok v úvode prináša popis artefaktu, jeho štýlový rozbor a datovanie. Ďalej skúma pôvodnú funkciu krucifixu, ktorý bol odlomený, pravdepodobne, z liturgického predmetu a pokračuje otázkou jeho proveniencie. V poslednej stati sa autor pokúša lokalizovať v rámci Budmeríc a susedných obcí potenciálne miesto, kde artefakt mohol slúžiť svojej funkcii.

Kľúčové slová: krucifix – zlatníctvo – liturgia – cibórium – gotika – Budmerice.

An early-Gothic crucifix from Budmerice (Pezinok district)

Abstract: Rare finds of medieval crosses and crucifixes provide a valuable insight into the artistic and religious sentiments of the society in this period. The article presents the find of a small copper crucifix discovered in the early 20th century, without more precise locating, in the territory of the village of Budmerice (Pezinok district). The introductory part of the contribution describes the artefact and conveys its style analysis and dating. It further examines the original function of the crucifix which probably comes from a liturgical object, and addresses the issue of its provenance. In the last part the author attempts to locate a potential site where the artefact might have served its purpose in the area of Budmerice and the neighbouring villages.

Key words: crucifix – goldsmithery – liturgy – ciborium – Gothic – Budmerice.

Úvod

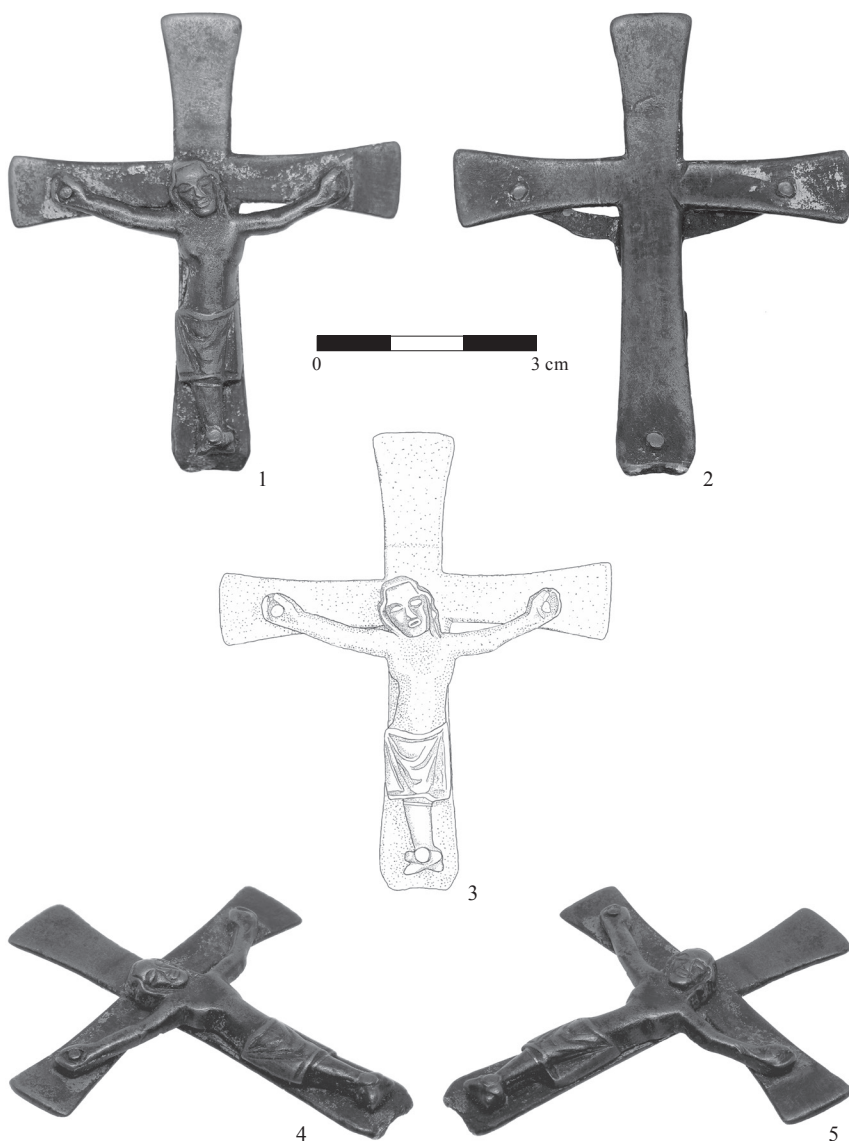
Autor príspevku bol oslovený so žiadosťou o identifikovanie malého krížika majiteľom, vo vlastníctve ktorého rodiny sa nachádza po štyri generácie. Podľa jeho svedectva bol nájdený na poli v Budmericiach, pričom miesto nálezu majiteľ nevedel bližšie lokalizovať. Podobne aj čas nálezu sa dal odhadnúť len rámcovo, niekedy na prelom 19. a 20. storočia, resp. začiatok 20. storočia.

Opis nálezu¹

Predmet má tvar latinského kríža s plynulo sa rozširujúcimi koncami ramien (obr. 1). Jeho výška je 63 mm a dĺžka horizontálneho ramena 54 mm. Šírka vertikálneho ramena sa nepravidelne v hornej a spodnej časti rozširuje zo 7,8/8,6 mm na 10,3/10,9 mm. Podobne horizontálne rameno sa od stredu rozširuje nepravidelne zo 6,9/7,0 mm na 9,9/10,3 mm. Hrúbka kríža sa pohybuje v rozsahu 1,44 až 1,61 mm. Krížik má mierne nepravidelný tvar a os horizontálneho aj vertikálneho ramena nie je medzi opozitnými časťami totožná. Na spodnej strane je krížik ohnutý smerom dozadu a odlomený. Na hornom ramene, nad hlavou korpusu je viditeľný tenký horizontálny tmavý pásik. Korpus je na krížiku fixovaný 3 okrúhlymi nitmi (Ø z prednej strany 1,8 mm, Ø zo zadnej strany 2,6 mm). Jeho výška je 39 mm a šírka ramien 39,5 mm. Hrúbka korpusu na trupe je 5,0 mm, na ľavom ramene 2,2 mm. Hlava Krista je mierne naklonená dopredu a k pravému ramenu, pričom pohľad smeruje pred seba. Oči sú veľké mandľovité a zrejme zavreté. Dlhé vlasy sú zvlnené, splyvajú cez uši po ramená a odhaľujú vysoké hranaté čelo. Tvár nemá bradu ani fúzy, nos je plochý trojuholníkovitý. Ruky sú zľahka šikmo zdvihnuté, ľavá je takmer vystretá, pravá je v lakti mierne ohnutá. Dlane sú mierne zovreté a perforované nitom, pričom z prstov je vyformovaný len palec. Trup postavy je v náznaku esovite prehnutý a hladký, bez rytej

¹ Ľavá a pravá strana sú uvádzané z pohľadu korpusu.

výzdoby. Hrud' má plasticky zvýraznené prsné svaly. Korpus je od pásu až po kolena zakrytý dlhým rúškom (*perisonium*). To má v strede tri záhyby v tvare písmena U a na bokoch ďalšie vertikálne a diagonálne záhyby. Bohatšie zriadenie na pravom boku zrejme naznačuje miesto zviazania rúška, ktoré však nie je zobrazené. Nohy Krista sú fixované len jedným nitom bez podložky (*suppedaneum*) a úplne sa prekrývajú, takže vytvárajú jeden hladký zužujúci sa kužel. Tesne pod rúškom sa nachádza tenký (0,3 mm) plasticky vystupujúci horizontálny strieborný pásik (potvrdené analýzou). Chodidlá sú protichodne orientované. Korpus je zo zadnej strany plochý. Celkovo možno vyobrazenie charakterizovať ako *Christus mortuus*.



Obr. 1. Budmeric. Krucifix – čelný, zadný a bočný pohľad. Foto a grafika M. Hanuš.

Abb. 1. Budmeric. Kruzifix – Vorder-, Rück- und Seitenansicht. Foto und Grafik M. Hanuš.

Celý krucifix váži 19,02 g. Kríž bol vystrihnutý z relatívne hrubého plechu (1,44–1,61 mm), čo prezrádzajú zárezy v rohoch kríža z prednej a ešte výraznejšie zadnej strany. Korpus bol odliaty osobitne v jednostrannej forme. Následne obidve časti spojili pomocou nitov a pozlátili z oboch strán (potvrdené analýzou). Kríž aj korpus sú vyhotovené z medi, čo bolo identifikované spektrálnou povrchovou röntgenovou analýzou (tab. 1).² Krucifix okrem toho na sebe nesie z prednej aj zadnej strany početné drobné zárezy a škrabance, ktoré môžu poukazovať na deponovanie v zemi. Výraznejšie zárezy badať na nose a ľavom predlaktí.

Tab. 1. Výsledok spektrálnej povrchovej röntgenovej analýzy kríža a korpusu.

Tab. 1. Ergebnis der spektralen Röntgenanalyse der Oberfläche von Kreuz und Korpus.

Wt %	Cu	Pb	Zn	Fe	Ni	Sb	Zr	Nb	Au	Ag	Sn
Kríž	99,54 %	0,132 %	0,050 %	0,023 %	0,019 %	0,221 %	0,007 %	0,003 %	–	–	–
Korpus	94,85 %	1,10 %	0,533 %	0,148 %	0,019 %	–	–	–	2,38 %	0,414 %	0,294 %

Kríž

Tvar kríža s rozšíreným ukončením ramien má svoj pôvod už v starokresťanskom a byzantskom umení (Lexikon der Kunst 1971, 726), pričom v strednej Európe ho od včasnostredovekého obdobia reprezentujú početné pektorálne a výnimočne aj procesiové kríže (Kouřil 2014; Roganský 2009). Medzi románskymi a gotickými oltárnymi, prípadne procesiovými krížmi majú túto formu typicky talianske (napr. obr. 2:6) a menej často švábske práce (Bloch 1992, 20; Müller 1994, 33). V rámci Uhorského kráľovstva sa vo všeobecnosti presadila latinská forma kríža (Kolba 2004, 19), pričom kríž s rozširujúcimi sa koncami nachádzame napr. už na hrobovej platni Ondreja I. (Uzsoki 1984). V blízkosti Budmeríc je tento typ vyobrazený napr. na hrobovej platni, resp. antependiu z kostola v Páci (Havariová–Zvedelová 2011, obr. 8, 40–42). Kríž s rozširujúcimi sa koncami sa používa prakticky počas celých kresťanských dejín, aj keď v istých variáciách, a sám o sebe nie je chronologicky citlivý. Najbližšiu analógiu, čo sa veľkosti, tvaru a materiálu budmerického krížika týka, možno vidieť na cibóriách z Cisnădioara (Rumunsko), Spišského Hrušova a súkromnej zbierky G. Kálmána (obr. 3:1–3; Éber 1907, ábr. 111; Kolba 1975, Abb. 1, 35), ktorým sa venujeme nižšie.

Korpus

Z hľadiska datovania má výpovednú hodnotu predovšetkým samotný korpus. Hneď však treba konštatovať, že presnú paralelu s ním napriek preskúmaniu veľkého počtu prameňov nepoznáme. Podarilo sa nám ale identifikovať podobnosti na úrovni jednotlivých črt vyskytujúcich sa na plastikách rôznych liturgických predmetov, oltárnych či procesiových krížov, ale aj knižných a nástenných maľbách, prípadne veľkých drevených formátoch. Uvádzané paralely tak pochádzajú z funkčne rôznych, obvykle väčších predmetov, prípadne sú výtvarmi iného druhu umenia, čo treba pri hodnotení korpusu zobrať do úvahy. Pri komparácii treba brať taktiež na vedomie malé rozmery budmerického korpusu (39 mm), ktoré mohli viesť tvorcu k zjednodušeniu a skratke. Napriek tomu krucifix predstavuje štýlovo vyprofilovaný a čitateľný artefakt.

Skúmaný korpus má hlavu naklonenú mierne nabok a pohľad nasmerovaný pred seba, čo evidujeme najmä na plastikách datovaných od prvej štvrtiny 13. storočia do poslednej tretiny 14. storočia (obr. 2:1–3), kedy už pohľad Ukrižovaného obvykle smeruje do zeme (Kovács 1968, č. 14;

2 Prístroj: XRF analyzátor NITON XL3t (výroba: Thermo Fisher Scientific Niton, USA).

Lovag 1999, č. 38, 62, 88, 89; Slivka 1999, 31, 32: Dvorníky). K účesu, ktorý nie je upravený na cestičku a splýva v jednej, resp. dvoch vlnách cez uši na ramená, nepoznáme blízku analógiu. V domácom materiáli má k nemu najbližšie účes na korpuse relikviárového kríža zo Spišskej Novej Vsi z druhej štvrtiny 14. storočia, štýlovo predstavujúci konglomerát talianskych a francúzskych vplyvov (Kolba 1987, 372; Wetter 2003, 805, č. 7.1; 2011, 260). Taktiež špecifické vysoké a široké čelo budmerického exemplára, vyplývajúce z jeho účesu, nachádzame napr. na niektorých hornoporýnskych relikviárových krížoch z poslednej tretiny 13. a začiatku 14. storočia (Fritz 1982, Abb. 62, 63, 198, 200) a najmä na toskánskych plastikách 14. až začiatku 15. storočia (obr. 2:7; Szmodis-Eszlárý 1977). Celkovo podobnú formu tváre bez brady s veľkými mandľovými očami a trojuholníkovitým nosom registrujeme na uhorskom korpuse datovanom rámcovo do 14. storočia (obr. 2:1; Lovag 1999, inv. č. 89). Budmerický korpus nemá na hlave korunu, použitú asi na tretine románskych krucifixov, ale ani tŕňovú korunu, charakteristickú pre gotické vyobrazenia Ukrižovaného, kde sa uplatňuje už od začiatku 13. storočia. Tŕňová koruna pritom typicky absentuje u talianskych a juho-švábskych krucifixov (Bloch 1992, 14, 15, 36, 37; Müller 1994, 12, 24).

Na rozdiel od zväčša priamych románskych korpusov má budmerický krucifix jemne esovite prehnuté telo. Táto črta sa objavuje v byzantskej maľbe od 11. storočia (Onasch 1981, 226) a v západných bronzových plastikách od začiatku 12. storočia, avšak ešte s osobitne pribíťtými nohami (Bloch 1992, 36). Pri gotických trojklincových korpusoch sa pritom už v priebehu druhej polovice 13. storočia presadzuje odlišná výraznejšia esovitá profilácia, súvisiaca so silne skrčenými nohami, ktorá sa stáva dominantnou najmä v prvej polovici 14. storočia (napr. 3:7–8; Müller 1994, 27–29). V uhorskom materiáli máme esovitú profiláciu tela najskôr dochovanú až na spomínanom kríži zo Spišskej Novej Vsi z druhej štvrtiny 14. storočia (Wetter 2011, 260). K plastiky sa rozširujúcej hrudi budmerického korpusu nepoznáme v početnom európskom materiáli presnú analógiu. Čiastočnú paralelu s ním vidíme, na krucifixe z cibória zo sedmohradskej Cisnádioara (obr. 3:2a), kde na podobne jednoducho vytvarovaný valcovitý driek nadväzuje plastiky vyformovaný hrudník (Kolba 1975, 35, Abb. 35).

Prekrižené nohy fixované jedným klincom sa objavujú vo veľkej plastike už v druhej polovici 12. storočia, ale širšie sa táto forma presadzuje od 20-tych rokov 13. storočia (Bloch 1992, 43) a všeobecne až od jeho polovice (Grove Encyklopedia 2012, 228; Müller 1994, 13, 14). Ich najstaršie príklady medzi domácimi kovovými plastikami nachádzame z druhej polovice až konca 13. storočia (obr. 2:4; Dvorníky: Slivka 1999, 31; a dva vzájomne príbuzné exempláre z Ete: Vizi–Miklós 1999, 237 a Rimavskej Soboty(?): Lovag 1999, č. 83). Dôležitou a starou črtou u gotických krucifixov sú vystreté nohy, ešte bez náznaku skrčenia, ktoré sa presadzuje až od polovice 13. storočia a dominuje až do polovice nasledujúceho storočia (napr. obr. 3:7–8; Müller 1994, 15, 23, 24, 27–29). Zaujímavým detailom budmerického krucifixu je, že dolné končatiny sa akoby zlievajú do jednej nohy, čo môže vyplývať aj z jeho malých rozmerov. Pravdepodobnou predlohou tejto formy sú vyobrazenia Ukrižovaného s tesno priloženými, resp. niekedy až s neprirodzené prepletenými nohami, ktorým pri frontálnom pohľade dominuje len jedna noha. V domácom prostredí takto pôsobí napr. drevený ranogotický krucifix z Lendaku datovaný medzi roky 1260–1280 (Suckale 2003, 690, 691), či freska na neskororománskom tympanóne z Hrabušíc (obr. 2:10; Togner–Plekanec 2012, 187, 189) datovaná pred polovicu 14. storočia. V západnej Európe ich nachádzame napr. na francúzskych, resp. franko-flámskych knižných miniatúrach z 13. a začiatku 14. storočia (napr. obr. 2:8–9; Getty 1270; 1300). Sprievodnou črtou týchto vyobrazení sú niekedy protichodne smerujúce chodidlá. Na budmerickom krucifixe vidíme chodidlá v extrémnej pozícii orientované proti sebe (obr. 1), k čomu v drobnej plastike nepoznáme analógiu.

Hornú časť nôh budmerického krucifixu zakrýva dlhé bedrové rúško siahajúce po kolená, pravdepodobne zviazané na pravom boku (obr. 1). Dlhé rúško v západnom umení dominovalo od karolínskeho obdobia, pričom spôsob jeho vyobrazenia hrá dôležitú úlohu v typológii románskych (Bloch 1992), ale aj gotických krucifixov (Müller 1994). Na prelome 14. a 15. storočia sa už stabilne uplatňuje krátke rúško (Müller 1994, 17), v toskánskej plastike ale siaha po kolená ešte aj

v prvej polovici 15. storočia (Szmodis-Eszlály 1977, 82). V uhorskom materiáli od konca 14. storočia rúško už obvykle zasahuje do polovice stehien (Cónová 1999; Kolba 1980; 2004, inv. č. 103, 105, 106, 108–111; Lovag 1999, inv. č. 63; Toranová 1983, inv. č. 2–7). Najbližšiu paralelu s bedrovým rúškom budmerického exempláru nachádzame na korpuse z vatikánskeho Museo Sacro zo začiatku 13. storočia (obr. 2:5; Müller 1994, 45, Abb. 2). Tento korpus pritom vykazuje viacero podobných črt aj v celkovom prevedení postavy. Použitie záhybov v tvare písmena U v domácom materiáli prvý raz registrujeme na drevenom krucifixe z Lendaku (1260–1280). Celkové riešenie rúška tu však predstavuje odlišný typ (Suckale 2003, 690, 691). V kovovej plastike sa záhyby, i keď výrazne plytšie, prvý raz objavujú na liatom korpuse procesiového kríža z Visegrádu (obr. 2:3), datovanom do druhej tretiny, resp. k polovici 14. storočia (Bodor 1983, obr. 1; Lovag 1994, 303, V-18; Marosi 1983, č. 183, 325). Tento korpus sa pritom vyznačuje ďalšími zaujímavými paralelami s budmerickým exemplárom: nohy sú málo vypracované a čiastočne sa zlievajú, hlava je naklonená napravo s pohľadom upretým dopredu, rovnako chýba brada a podobný je aj celkový výraz tváre. Líši sa však už výrazne prehnutými rukami. Takmer identický korpus sa našiel aj v Balatongyöröku (Bodor 1983, obr. 2).

Dôležitým detailom pre datovanie budmerického krucifixu je poloha rúk. Ruky siahajú do výšky tváre a vytvárajú len mierny oblúk, pričom dlane smerujú šikmo do strán. Táto forma je charakteristická pre prvú polovicu, resp. druhú tretinu 13. storočia, ale nachádzame ju aj na plastikách v druhej polovici storočia (obr. 2:5–6). Vtedy sa však už presadzujú ruky vytvárajúce silný oblúk, v dôsledku čoho korpus visí nižšie na kríži (napr. obr. 2:8–9; Müller 1994, 14, 25, Abb. 1, 5, 7, 19, 53, 55, 70). Progresívnou črtou na budmerickom korpuse sú mierne zovreté dlane. Nenachádzame ich takmer na žiadnom románskom krucifixe (ojedinelá výnimka: Bloch 1992, VI A4), naopak ide o črtu gotických korpusov dominantnú až v 15. storočí (Kolba 1980; 2004, inv. č. 105, 106, 109–111; Müller 1994, 26, Abb. 67, 84, 94, 124, 149).

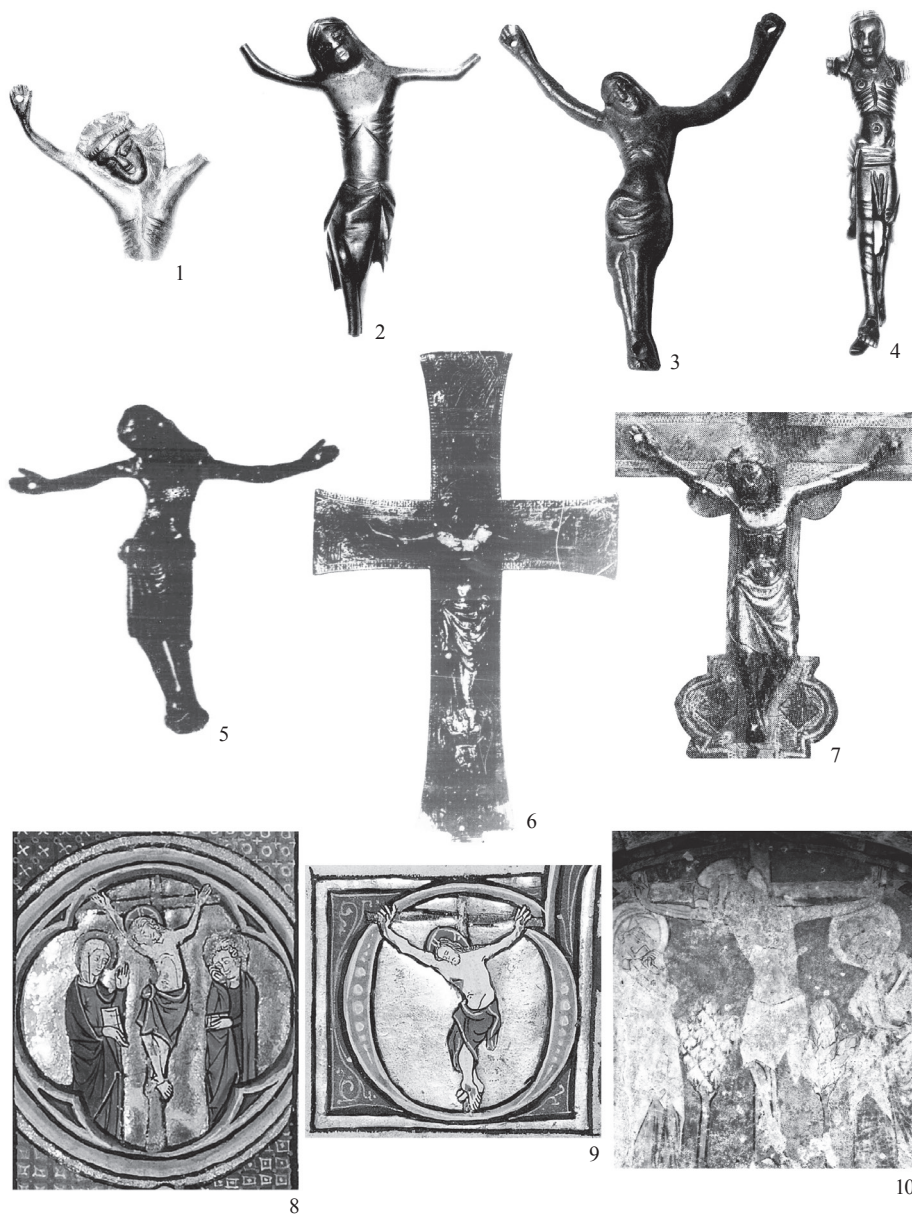
Celkovo možno konštatovať, že budmerický krucifix reprezentuje štýl prechodnej fázy medzi frontálne zobrazeným víťazným živým Vykupiteľom s otvorenými očami románskych krucifixov (*Christus triumphans*), ktoré dominuje v domácom uhorskom materiáli do konca 13. storočia (Lovag 1979, 13, 14; 1999, 12, 13) a gotickým umením, ktoré zobrazuje trpiaceho Krista (*Christus patiens*) s naturalisticky kolabujúcim telom visiacim na kríži (The Grove Encyklopedia 2012, 227–231; Kolba 2004, 20; Kovács 1968, 17). Skúmaný korpus ešte nevyjadruje smrteľný zápas plne vyvinutých gotických krucifixov, jeho tvár má „spiaci“ výraz, postava je vzpriamená, len s mierne naznačeným esovitým prehnutím, nohy sú takmer vystreté a rovnako ruky sú len mierne ohnuté, takže telo na kríži viac stojí než visí. Korpus charakterizujeme ako ranogotický a na základe rozboru uvedených paralel a diagnosticky citlivých črt ho možno datovať do druhej až tretej tretiny 13. storočia.

Funkcia krucifixu

Vzhľadom na malé rozmery a formu krížika (výška 63 mm) možno vylúčiť jeho použitie ako oltárneho, procesiového či relikviárového kríža, alebo pacifikálu.³ Rovnako chýbajúca úchytka prezrádza, že možno vyradiť jeho funkciu ako pektorálneho kríža. Krucifix veľmi pravdepodobne pochádza z vrcholu liturgického predmetu, z ktorého bol odlomený, na čo poukazujú stopy na jeho spodnej časti. Obojstranné pozlátenie kríža taktiež prezrádza, že išlo o prenosný predmet, ktorý mohol byť viditeľný z rôznych strán.

Malé kríže, prípadne krucifixy sa často uplatňovali na vrcholoch monštrancií (Braun 1932, 402). Kult Božieho Tela, na účel ktorého vznikli, ustanovil Urban IV. v roku 1264, ale jeho slávenie v rámci celej Cirkvi sa rozšírilo len postupne. V Čechách sa slávil až od roku 1319, pričom k jeho širšiemu prijatiu v mestskom prostredí dochádza v polovici 14. storočia a univerzálnemu

³ Tie bývajú vysoké minimálne 15 cm, pri románskych duálnych krížoch obvykle 20–30 cm, pri gotických oltárnych krížoch 30–40 cm (Braun 1932, 466–492; 1940, 458–492; Cónová 1999; Lovag 1999).



Obr. 2. Paralely k budmerickému krucifixu. 1 – Uhorsko, 14. storočie; 2 – Uhorsko, 14. storočie; 3 – Visegrád, farský kostol, polovica 14. storočia; 4 – Uhorsko, koniec 13. storočia; 5 – Taliansko(?), začiatok 13. storočia; 6 – Toskánsko, posledná tretina 13. storočia; 7 – Toskánsko, 14. storočie; 8 – Franko-flámska miniatúra, okolo 1270; 9 – Franko-flámska miniatúra, okolo 1300; 10 – Hrabušice, prvá polovica 14. storočia. Podľa Lovag 1999, Abb. 83, 88, 89 (1, 2, 4); Lovag 1994, Abb. V-18 (3); Müller 1994, Abb. 2 (5); Müller 1994, Abb. 127 (6); Szmodis-Eszlárý 1977, obr. 52 (7); Getty 1270 (8); Getty 1300 (9); Togner–Plekaneč 2012, 189 (10). Rôzne mierky.

Abb. 2. Parallelen zum Kruzifix aus Budmeric. 1 – Ungarn, 14. Jahrhundert; 2 – Ungarn, 14. Jahrhundert; 3 – Visegrád, Pfarrkirche, Mitte 14. Jahrhundert; 4 – Ungarn, Ende 13. Jahrhundert; 5 – Italien (?), Anfang 13. Jahrhundert; 6 – Toskana, letztes Drittel 13. Jahrhundert; 7 – Toskana, 14. Jahrhundert; 8 – Franko-flämische Miniatur, um 1270; 9 – Franko-flämische Miniatur, um 1300; 10 – Hrabušice, erste Hälfte 14. Jahrhundert. Nach Lovag 1999, Abb. 83, 88, 89 (1, 2, 4); Lovag 1994, Abb. V-18 (3); Müller 1994, Abb. 2 (5); Müller 1994, Abb. 127 (6); Szmodis-Eszlárý 1977, Abb. 52 (7); Getty 1270 (8); Getty 1300 (9); Togner–Plekaneč 2012, 189 (10). Verschiedene Maßstäbe.

rozšíreniu až v poslednej štvrtine 14. storočia (Mudra 2017, 12). Tomuto zodpovedá aj fakt, že v inventároch európskych kostolov sú monštrancie väčšinou doložené až od druhej polovice 14. storočia (Braun 1932, 353–357; Fritz 1982, 33) a ani v uhorskom materiáli staršie nepoznáme. Vzhľadom na uvedené považujeme pôvod budmerického krucifixu z monštrancie v danom časovom horizonte a v dedinskom prostredí za málo pravdepodobný. V prospech toho hovorí aj pozorovanie, že v bohatej pramennej báze zo strednej Európy, kde monštrancie predstavujú po kalichoch druhý najčastejšie doložený liturgický predmet (Cónová 1999, 3; Fritz 1982, 31; Kolba 2004, 6), je známy len jeden exemplár s krížom tohto tvaru, i to až zo 16. storočia (Divald 1907, 34, obr. 32).

Ďalšou alternatívou je, že by kríž mohol pochádzať z vrcholu rôznych druhov relikviárových schránok. Napriek preskúmaniu rozsiahleho európskeho materiálu sme nenašli relevantnú analógiu s budmerickým krucifixom. Len čiastočne príbuzná forma kríža bez korpusu sa ojedinele vyskytla na ostensóriu z Florencie z 15. storočia (Braun 1940, 331, 334, Abb. 364). Výskyt relikviára v dedinskom prostredí je taktiež menej pravdepodobný.

Malými krížmi a krucifixmi mohli byť ozdobené rozličné druhy liturgických predmetov, ako napr. kadidelnice (napr. Lovag 1999, č. 202) či kovové veká krstiteľníc (napr. Tari 2018; Toranová 1991, inv. č. 142–144; Wick 1936, 254). V prípade kadidelníc však ide o proporčne menšie, a pri krstiteľniciach zase väčšie exempláre. V tejto kategórii liturgických predmetov chronologicky, ani formálne relevantné paralely so skúmaným artefaktom rovnako nie sú známe.

Cibórium

Z početného uhorského aj európskeho materiálu zlatníckych prác sme paralelu, čo sa formy a rozmerov krížika týka, identifikovali len na troch cibóriách pochádzajúcich z niekdajšieho Uhorska. V prvom prípade ide o známe cibórium zo Spišského Hrušova (obr. 3:1), uložené v Maďarskom národnom múzeu, ktoré predstavuje najstarší príklad tohto liturgického náčinia zo Slovenska. Vyhotovené je z pozlátenej medi a tvorí ho hexagonálna pyxida s ihlanovitým vekom stojaca na oválnej nôžke so štyrmi hrotitými výbežkami, so šesťbokým driekom a nodusom. Jeho celková výška je 39 cm. Bočné steny pyxidy sú zdobené gravírovaným christologickým cyklom a veko s postavami sv. Petra a Pavla a štyroch evanjelistov. Na vrchole cibória sa nachádza analogický krížik s rozširujúcimi sa ramenami z pozláteného strieborného plechu so strieborným korpusom. Predpokladá sa, že cibórium vzniklo okolo roku 1360 v spišskej zlatníckej dielni na kráľovskú, resp. biskupskú objednávku pre kostol v Spišskom Hrušove založenom Ľudovítom I. Cibórium má výtvarne heterogénny charakter a reprezentuje kombináciu talianskeho a stredoeurópskeho lineárneho štýlu (Kolba 1975, 288–304; 1983a, č. 165, 310, 311; 2004, č. 89 tam staršia literatúra; Marosi 1985, 44; Ruttkay 1979, 99; Šourek 1938, obr. 531; Toranová 1983, č. 46). Kríž na cibóriu však pravdepodobne nie je pôvodný a súvisí s jeho mladšou opravou v 16.–17. storočí, čo prezrádza jeho odlišný materiál, forma korpusu, ako aj nápisová páska (Kolba 1975, 289; Šedivý 2018, 281). Krucifix by však mohol predstavovať kópiu pôvodného kríža.⁴

Druhú a kľúčovú analógiu s budmerickým krucifixom nachádzame na cibóriu z Kostola sv. Michala v Cšnãdioara (maď. Kisdisznód, nem. Michelsberg), v Sedmohradsku (obr. 3:2). Toto cibórium formálne aj proporčne predstavuje zároveň najbližšiu paralelu s cibóriom zo Spišského Hrušova, jeho celkové vyhotovenie je však skromnejšie. Výzdobu tvorí len nápisová páska na oktogonálnej schránke, v rámci ktorej je použitý aj vegetabilný ornament podobný ako na hrušovskom exemplári. Rozdiel voči nemu vykazuje najmä čo sa týka okrúhleho podstavca a drieku s jednoduchším nodusom. Ten však bol na hrušovskom cibóriu (obr. 3:1) do veľkej miery v mladšom období reštaurovaný a upravovaný, takže jeho pôvodnú podobu pravdepodobne nepoznáme. J. Kolba (1975, 323) usudzuje, že cibórium z Cšnãdioara reprezentuje dielo uhorskej

4 Takáto situácia sa predpokladá napr. na Besánskom cibóriu, kde bol pri analogickej oprave vrcholového kríža opätovne použitý autentický korpus, pričom kríž vyhotovili nanovo, pravdepodobne však napodobňujúce typickú stredovekú formu pôvodného kríža (Kolba 1975, 306; 2004, inv. č. 90).

dielne 14. storočia, pričom jeho nemecký nápis „*HILF GOT MARIA BAROT HILF*“⁵ (Roth 1908, 86), prezrádza, že jeho autor alebo objednávateľ mal nemecký pôvod. Zlatnícke remeslo v Sedmohradsku pritom malo byť do polovice 15. storočia výlučne v rukách Sasov (Bielz 1957, 9). Nápis je vyhotovený vo vrcholnogotickej majuskule, takže datovanie cibória možno spresniť na druhú tretinu 14. storočia. Od 1370/1380 toto písmo pomerne rýchlo začala vytláčať gotická nápisová minuskula (konzultácia J. Šedivý). Sedmohradské cibórium tak možno zaradiť do rovnakého obdobia ako hrušovský exemplár.

Korpus na cibóriu z Cisnádioary je oproti budmerickému exempláru pravdepodobne mladší. Naznačuje to kratšie rúško a šikmo nahor smerujúce ruky (obr. 3:2a), čo sú črty objavujúce sa najskôr od polovice 14. storočia (Müller 1994, 17, 25). Vo vzťahu k budmerickému krucifixu má však podobne jednoducho vyformovaný trup. Detaily Ukrižovaného, žiaľ, môžeme sledovať len v nižšej kvalite, pretože cibórium sa po druhej svetovej vojne zrejme stratilo a dostupné je len pôvodné vyobrazenie publikované V. Rothom (1922; prevzaté Kolba 1975, Abb. 35). Korpus však pôsobí akoby primárne nebol navrhnutý pre kríž ukončujúci cibórium, čo prezrádzajú najmä jeho krátke neúplné nohy (obr. 3:2a). To zodpovedá pozorovaniu, že kríže a korpusy sa niekedy vyrábali nezávisle a zmontovali sa až na objednávku a podľa vkusu objednávateľa (Müller 1994, 19, 20). Odlomená pravá ruka Krista a odkryté priečne rameno kríža taktiež odhaľujú, že nebol na kríž fixovaný pomocou nitu, ale bol pripevnený iným spôsobom. V akom čase bol korpus aplikovaný na cibórium z Cisnádioara a či je dielom pôvodného zlatníka, už z dostupných prameňov nemožno posúdiť.

Tretia analógia s budmerickým krucifixom pochádza zo súkromnej zbierky G. Kálmána (obr. 3:3). Ide opätovne o formálne príbuzné polygonálne cibórium vyhotovené z pozlátenej medi, avšak už z 15. storočia, ktorého pôvodná proveniencia nie je známa. Cibórium stojí na viaclaločnej nohe s nodusom, schránka je zdobená rytou výzdobou zobrazujúcou tvár Krista na Veronikinej šatke a anjelov, pyramidálny uzáver dekorujú po stranách ornamentálne prvky a na jeho vrchole sa nachádza kríž s mierne sa rozširujúcimi koncami a korpusom. Ten už predstavuje mladší prepracovanejší typ s krátkym rúskom (Éber 1907, 61, ábr. 111).

Z Uhorska sú okrem toho známe ďalšie analogické polygonálne cibóriá, niektoré taktiež ukončené krížom, avšak odlišnej formy. Zo Sedmohradska pochádzajú ďalšie tri z kostolov v Brádeni, Cincul Mare a Seica Mare (Kolba 1975, 322–324, Abb. 36–38). Okrem toho sú známe ďalšie presne nelokalizované exempláre, a to už spomenuté cibórium z Bésánovej zbierky (dat. 1370) uložené v Nemzeti múzeu (Kolba 1975, 304–317; 2004, inv. č. 90, 66) a tri cibóriá z Múzea v Ostrihome (Cséfalvay 1984, ábr. 28; 1992, ábr. 35; Kolba 1975, 317–322, Abb. 32–34; 1987, 371, 372; Rúza 1986, ábr. 32).

J. Kolba (1975, 324) konštatuje, že tento typ cibórií vytvára pomerne jednotný obraz bez ohľadu na to, či boli vyhotovené v hornom Uhorsku, resp. Slovensku, v okolí Budína alebo Sedmohradsku. Najväčšie variácie vykazujú vo výzdobe, ale konštrukčne a proporčne sú si veľmi blízke. Výroba polygonálnych cibórií sa realizovala relatívne dlhý čas od začiatku 14. storočia až do raného 16. storočia, pričom paralely s nimi v istých variáciách pochádzajú z celej Európy (obr. 3:7, 8; Braun 1932, 309–314; Kolba 1975, 323–325, 328). Zaujímavé je, že zriedkavá forma kríža s rozširujúcimi sa koncami sa viac ráz objavuje aj na slovenských cibóriách zo 17. a 18. storočia (Toranová 1983, č. 56, 57, 67).

Cibóriá zo Spišského Hrušova, Cisnádioary a zbierky G. Kálmána predstavujú kľúčové paralely s budmerickým nálezom. Vývoj týchto schránok na uchovávanie konsekrovaných hostií sa vinie od ranokresťanských čias, pričom ho formovali postupne sa vyvíjajúce teologické idey. V písomných prameňoch sa toto kultové náčinie najčastejšie označovalo ako *pyxis*, a až od polovice 17. storočia ako cibórium (Braun 1932, 282–291). Do 13. storočia mali cibóriá obvykle formu menších nádob (Ø 5–8 cm; obr. 3:4; napr. Kovács 1968, 27, Abb. 33–36; Lovag 1999, č. 136).

5 Ide o klasický nápis *Gott hilf – Maria berot* (hornonemecké *berot*, v dnešnej nemčine *berate* – t. j. slovensky poraď). Tvar BAROT mohol vzniknúť nedopatrením vzhľadom na rezervy v gramotnosti remeselníkov (Albu 2009, 113, pozn. 187; konzultácia prof. J. Šedivý).



Obr. 3. Cibória. 1 – Spišský Hrušov, okolo 1360; 2 – Cisnădioara, 14. storočie; 3 – Zbierka G. Kálmana, Uhorsko(?), 15. storočie; 4 – Limoges, druhá polovica 13. storočia; 5 – Nemecko, 14. storočie; 6 – Nemecko(?), 13. storočie; 7 – Eltz, začiatok 14. storočia; 8 – Friedberg (Nemecko), okolo 1400. Podľa Kolba 2004, Abb. 89 (1); Kolba 1975, Abb. 35 (2a, b); Éber 1907, ábr. 111 (3); Lovag 1999, Abb. 136 (4); Fritz 1982, Abb. 613 (5); Europeana, Bayerisches Nationalmuseum: obj05303931 (6); Fritz 1982, Abb. 97 (7); Europeana, Staatliche Kunstsammlungen & Hessisches Landesmuseum, Kassel: obj32047496 (8). Rôzne mierky.

Abb. 3. Ziborien. 1 – Spišský Hrušov, um 1360; 2 – Cisnădioara, 14. Jahrhundert; 3 – Sammlung G. Kálman, Ungarn (?), 15. Jahrhundert; 4 – Limoges, zweite Hälfte 13. Jahrhundert; 5 – Deutschland, 14. Jahrhundert; 6 – Deutschland (?), 13. Jahrhundert; 7 – Eltz, Anfang 14. Jahrhundert; 8 – Friedberg (Deutschland), um 1400. Nach Kolba 2004, Abb. 89 (1); Kolba 1975, Abb. 35 (2a, b); Éber 1907, ábr. 111 (3); Lovag 1999, Abb. 136 (4); Fritz 1982, Abb. 613 (5); Europeana, Bayerisches Nationalmuseum: obj05303931 (6); Fritz 1982, Abb. 97 (7); Europeana, Staatliche Kunstsammlungen & Hessisches Landesmuseum, Kassel: obj32047496 (8). Verschiedene Maßstäbe.

V nasledujúcom období sa typickou formou stal nový druh cibória s nôžkou, pričom najstaršie príklady tohto druhu poznáme z 13. storočia. Vtedy mala schránka obvykle cylindrickú formu (obr. 3:6) a od začiatku 14. storočia sa presadzuje polygonálny tvar (obr. 3:7; Braun 1932, 280–347; Fritz 1982, 73, 74; Grove Encyklopédia 2012, 86–88; Kolba 1975, 284; 2004, 16, 17; Stehlíková 2003, 82, 83).

Čo sa týka materiálového zloženia na výrobu liturgických predmetov sa v Uhorsku od 14. storočia uplatňovala predovšetkým meď. Príčinou tejto preferencie bola ľahšia cenová dostupnosť, vzhľadom na množstvo materiálu potrebného pre vyhotovenie väčších predmetov, ale aj lepšia ohybnosť pri práci za studena (Kolba 2004, 17, 18, 20; Lovag 1979, 51). Používanie rôznych materiálov bolo pri liturgických predmetoch limitované cirkevnými predpismi. Cibóriá, podobne ako kalichy, predstavujú *vasa sacra*, ktoré prichádzali do priameho kontaktu so sviatosťou. Celocirkevné predpisy presne určujúce materiál či formu cibórií v stredoveku však neexistovali. Štvrtý Lateránsky koncil (1215) nariaďoval len uchovávať sviatosť zamknutú a chránenú pred svätokrádežou. Partikulárne cirkevné predpisy s lokálnou platnosťou určujúce materiál sa však vydávali a v rôznych variáciách povoľovali zlato, striebro, cín, pozlátenú meď, slonovinu, limožské emailové práce, neskôr zliatiny medi. Už od 11. storočia boli cibória obvykle vyhotovované z pozlátenej medi, bronzu, prípadne striebra (Braun 1932, 291–298; Grove Encyklopédia 2012, 87; Kolba 2004, 17). Do tohto obrazu zapadá materiálové zloženie budmerického krucifixu, ako aj príklady vyššie spomínaných uhorských cibórií, ktoré boli vyhotovené väčšinou z pozlátenej medi.

V uvedenom kontexte možno budmerický krucifix identifikovať ako potenciálne torzo cibória, ktoré je v danom chronologickom rámci vzácne aj v širšom stredoeurópskom kontexte.

Provenienca krucifixu

Ďalšiu otázku vo vzťahu k budmerickému krucifixu si môžeme položiť v súvislosti s jeho provenienciou. Autorstvo zlatníckych prác v stredoveku je až na ojedinelé výnimky takmer nezistiteľné (Cónová 2002, 99; Kolba 1983, 300; 1987, 369).⁶ Istý progres v tejto problematike by ešte mohol priniesť archívny výskum kostolných inventárov.

Uvažovať o autorstve, resp. proveniencii krucifixu tak možno len rámcovo. V staršom románskom období zlatnícka liturgická produkcia vznikala najmä pri kláštoroch a cirkevných centrách (kapituly, biskupstvá), prípadne v kráľovských dielňach (Lovag 1999, 8, 9). V období, do ktorého spadá budmerický exemplár, začal rásť význam mestských remeselníkov. V 14. storočí sa spracovanie kovov presunulo do miest, najmä v regiónoch bohatých na rudy (Lovag 1999, 9), a v období po tatárskom vpáde tu isto mala vplyv nemecká kolonizácia, ktorá silno zaľudnila región medzi Bratislavou a Trnavou (Rábik 2010, 532; Slivka 1999, 27). Na západnom Slovensku sú doložené zlatnícke centrá v Bratislave a Trnave (Wetter 2011, obr. 22), pričom v staršom období bola významnejším centrom pravdepodobne Bratislava, ktorá sa stala hlavným sprostredkovateľom obchodu Uhorska so západnou Európou (Lysá 2010, 117–120; Špiesz 1972, 28, 29, 307, 308; Toranová 1983, 11, 14, 15, 20, 21).

Budmerický krucifix predstavujúci torzo pôvodného predmetu nesie málo špecifických črt, ktoré by uľahčovali identifikovanie jeho proveniencie. S istotou môžeme konštatovať, že nevykazuje žiadnu afinitu s uhorskou produkciou románskych krucifixov (Lovag 1999). Čiastkové paralely vykazuje až na domácom materiáli zo 14. storočia. Istými indíciami je forma kríža s rozširujúcimi sa koncami, uplatňujúca sa v Taliansku a Švábsku, absentujúca trňová koruna, charakteristická taktiež pre tieto dva regióny. Pri účese a širokom čele korpusu sme identifikovali isté paralely na hornoporýnskych krížoch z 13. storočia a na talianskej plastike zo 14. storočia.

Skúmaný krucifix tak mohol vzniknúť v mestskej dielni, na ktorú mali vplyv uvedené regióny. Na západnom Slovensku pritom v danom čase mestskému remeslu dominoval nemecký

⁶ Aj v prípade relikviárneho kríža zo Spišskej Novej Vsi, ktoré sa pripisovalo Nikolaušovi Gallicovi (spomínaný na Spiši 1318–1342; Cónová 1999, 8), novšie bádanie už túto atribúciu spochybňuje (Wetter 2011, 24 – skratku NC číta ako *Neocomium*).

živel prichádzajúci z južných nemeckých krajín (Lysá 2010, 117; Rábik 2010, 533, 534; Šedivý 2012, 438), ktorý so sebou prinášal aj nový gotický výtvarný prejav.

Nálezový kontext

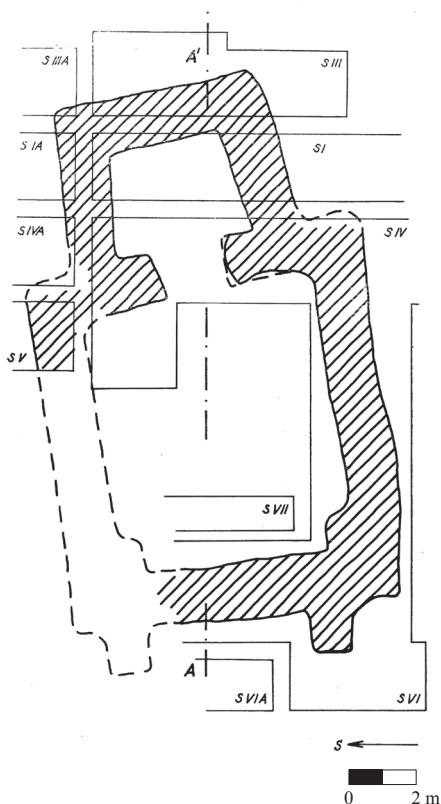
Z dostupných informácií vieme, že krížik sa našiel na prelome 19. a 20. storočia v Budmericiach „na poli“. Pretože ide o torzo pravdepodobného liturgického predmetu, je možné ho asociovať s prevádzkou niektorého z existujúcich, prípadne zaniknutých kostolov v obci a jej okolí (obr. 5). Môžeme si tak bližšie všimnúť sakrálnu architektúru na území Budmeríc a v bezprostredne susediacich obciach (Častá, Štefanová, Borová, Ružindol, Jablonec, Vištuk, Dubová). Okrem pamiatkových výskumov sme o nej informovaní aj zo štúdia cirkevnej správy (Rábik 2010a, 48–85; Tibenský 2011, 130–137).

Písomné pramene ani dochovaná vrstva stredovekej architektúry priame doklady o existencii fár, prípadne kostolov v skúmanej oblasti v 13. storočí, s výnimkou Častej (1291) a Horného Fančala (1291, pozri nižšie), zatiaľ neponúkajú. Ich existenciu však nemožno vylúčiť, keďže osídlenie v tomto mikroregióne písomné zmienky potvrdzujú už od polovice 13. storočia (Rábik 2010a, 126–128; Súpis 1967, 142, 235, 263, 345, 346, 498; Súpis 1969, 66, 67, 253, 406, 407; Varsík 1984, 105–111, 115, 118–120).⁷ Vo vzťahu k budmerickému krucifixu je možno dôležitejšia tá skutočnosť, že kostoly v Budmericiach a okolitých obciach stáli, resp. stoja v ich centre, čo ich súvislosť s nálezom nájdeným na poli oslabuje.

Relatívne pravdepodobnejšie miesto pôvodu budmerického krucifixu na skúmanom území by mohli predstavovať zaniknuté kostoly. Podľa J. Tibenského (1998, 221) ležala na území dnešného budmerického hotára (v trojuholníku Budmerice – Častá – Štefanová) zaniknutá obec Lattindorf. Farnosť má doloženú v roku 1335, novšie bádanie ju však lokalizuje presnejšie medzi Štefanovou a Častú, resp. až do blízkosti Častej (obr. 5; Rábik 2010a, 64, 65; Tibenský 2011, 135, 196, príloha č. 4; Varsík 1984, 109).

V susedstve Budmeríc, medzi Dolňami a Horným Fančalom (zaniknutá obec v katastri Budmeríc, pozri nižšie) sa nachádzala ďalšia zaniknutá dedina Bozna, resp. Bohna, ktorá má farnosť doloženú v roku 1390. Dedina pravdepodobne ležala v dnešnom hotári Štefanovej (obr. 5), pričom podľa J. Trochtu by mohlo ísť o polohu majera v obci (Rábik 2010a, 53, 54, pozn. 83).

Do úvahy ešte prichádzajú dva kostoly, ktoré sa nachádzali na rozsiahlom majetku označovanom ako *terra Fonchal*, čiastočne zasahujúcom aj do katastra Budmeríc. Na jeho území sa nachádzali dva kostoly – sv. Petra a sv. Ducha. Z privilegia Karola Róberta z roku 1323 vieme,



Obr. 4. Budmerice – Fančal. Pôdorys kostola. Podľa Egyházy-Jurovská 1980, obr. 3.

Abb. 4. Budmerice – Fančal. Grundriss der Kirche. Nach Egyházy-Jurovská 1980, Abb. 3.

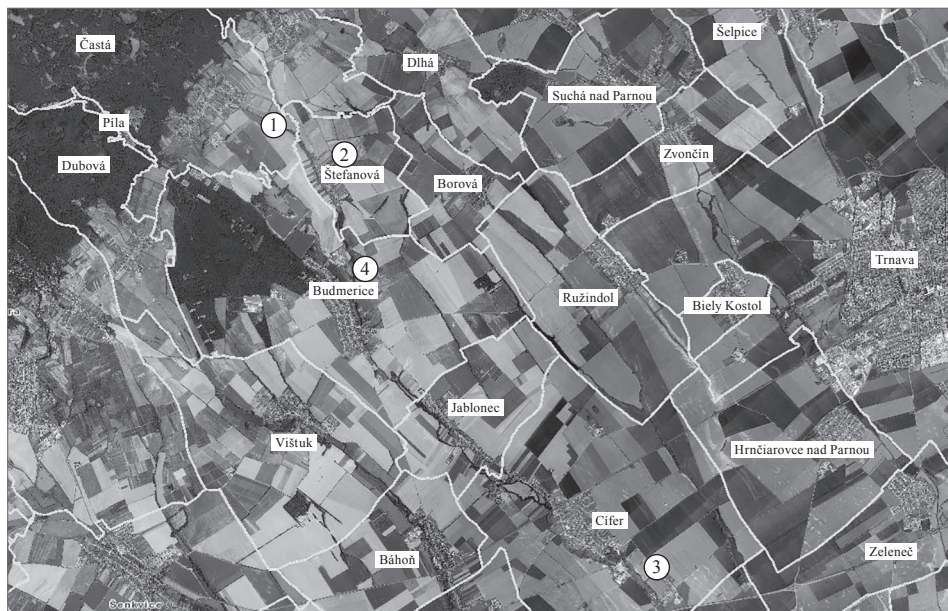
⁷ Vištuk 1244, Dubová 1287, Častá 1291, Horný Fančal 1291, Budmerice 1296.

že Kostol sv. Ducha sa mal nachádzať v časti označovanej ako Horný Fančal a Kostol sv. Petra v časti Dolný Fančal (Judák–Poláčik 2009, 43, 136, 252; Lukačka 2004, 40; Rábik 2010a, 54, 60; Tibenský 2011, 47; Žudel 1970, 21, 22).

Názor na lokalizáciu Dolného Fančala prešiel istým vývojom. J. Žudel (1970, 22–27, mapa 1; prevzal Habovštiak 1985, 264, 265) ho pôvodne situoval do súčasného katastra Budmeríc, juhovýchodne v blízkosti obce, čo by z Kostola sv. Petra robilo relevantnú možnosť pre lokalizáciu skúmaného krížika. Novšie bádanie už kostol situuje do Páca (od roku 1974 miestnou časťou Cífera, Rábik 2010a, 54, 55, 68, 69, Sedlák 1996; 2004, 21, 22) a stotožňuje ho aj na základe architektonického výskumu s tu stojacim kostolom sv. Petra a Pavla (obr. 5; Bernadič et al. 1991, 102, 103, 131–133; Haviarová–Zvedelová 2011; 2012). Kostol sv. Petra v Dolnom Fančale, resp. Páci sa pre fyzickú ako aj správnu vzdialenosť viacerých chotárov javí už málo pravdepodobná.

Poslednou alternatívou zostáva dedina Horný Fančal, kde sa podľa listín z roku 1291 a 1323 mal nachádzať Kostol sv. Ducha (Judák–Poláčik 2009, 43; Polla 1959, 520; Rábik 2010a, 34, 54, 60; Žudel 1970, 21, 23, 24, 28). Kostol sa podarilo lokalizovať v extraviláne Budmeríc v časti, ktorá si zachovala chotárne pomenovanie Fančal, a archeologicky ho preskúmať (obr. 5; Egyházy-Jurovská 1975; 1976; 1980; 1981; Gajdoš 1980). Bol tu odkrytý jednolodový románsky kostol so štvorcovou apsidou (obr. 4). Autorka výskumu kostol dotovala do druhej polovice 13. storočia a radí ho do prechodného obdobia od románskeho ku gotickému slohu. Tento stavebný typ sa vo všeobecnosti spája s nemeckou kolonizáciou nasledujúcou po tatárskom vpáde. Podľa aktuálneho poznania k veľkému rozšíreniu tohto typu kostola dochádza až v 13. storočí, najmä v jeho druhej polovici (Pomfyová 2009, 752–759).

Z uvedených alternatív je do extravilánu Budmeríc lokalizovaný len Horný Fančal a rovnako len v jeho prípade vieme potvrdiť existenciu kostola podľa písomných, ako aj archeologických prameňov v 13. storočí. Súvislosť krucifixu s konkrétnym kostolom však nie je možné bezpochyby doložiť a ich potenciálny vzťah tak môže zostať len v hypotetickej rovine.



Obr. 5. Mapa Budmeríc a okolia s vyznačenými katastrami a polohou zaniknutých dedín/sakrálnych stavieb spomínaných v texte. Legenda: 1 – Lattindorf; 2 – Bozna/Bohna; 3 – Dolný Fančal; 4 – Horný Fančal.

Abb. 5. Karte von Budmerice und Umgebung mit eingezeichneten Katastrern und gekennzeichnete Lage der im Text erwähnten Dorfwüstungen/untergegangenen Sakralbauten. Legende: 1 – Lattindorf; 2 – Bozna/Bohna; 3 – Dolný Fančal; 4 – Horný Fančal.

Literatúra

- ALBU, I., 2009: Die Engelsprüche am Westportal der Marienkirche in Hermannstadt. In: Sași și concetățenii lor ardeleni. Studia in Honorem Dr. Thomas Nágler (Țiplic, I. M.–Gündish, K., edd.), 95–122. Alba-Iulia.
- BERNADIĆ, L., et al., 1991: Cífer. Vlastivedná monografia. Cífer.
- BIELZ, J., 1957: Die sächsische Goldschmiedekunst Siebenbürgens. Bukarest.
- BLOCH, P., 1992: Romanische Bronzekruzifixe. Bronzegeräte des Mittelalters 5. Berlin.
- BODOR, I., 1983: Két bronz corpus a 14. századi visegrádi öntőműhelyből, Művészettörténeti Értesítő 32, 165–167.
- BRAUN, J., 1932: Das christliche Altargeret. In seinem sein und in seiner Entwicklung. München.
- 1940: Die Reliquiare des christlichen kultes und ihre Entwicklung. Freiburg im Breisgau.
- CÓNOVÁ, I., 1999: Gotické zlatnícke liturgické pamiatky na Slovensku. Interný materiál Pamiatkového úradu SR. Bratislava.
- 2002: Gotické zlatnícke liturgické predmety na Slovensku – inventár, Galéria 2002 – Ročenka Slovenskej národnej galérie, 99–122.
- CSÉFALVAY, P., 1984: Az esztergomi Főszékesegyházi Kincstár. Budapest.
- 1992: Az esztergomi Bazilika, Kincstár és Vármúzeum. Budapest.
- DIVALD, K., 1907: Szepesvármegye művészeti emlékei 3. Iparművészeti emlékek. Budapest.
- ÉBER, L., 1907: Giergl Kálmán gyűjteménye, Magyar Iparművészet 10, 57–95.
- EGYHÁZY-JUROVSKÁ, B., 1975: Archeologický výskum v Budmericiach, Vlastivedný časopis XXIV/2, 89, 90.
- 1976: Zisťovací archeologický výskum v Budmericiach, okres Bratislava-vidiek, roku 1971, ZbSNM LXX História 16, 55–90.
- 1980: Zaniknutý románsky kostol s cintorínom v Budmericiach okr. Bratislava-vidiek, ZbSNM LXXIV História 20, 39–61.
- 1981: Zaniknutá stredoveká dedina Fančal – Die mittelalterliche Ortswüstung Fančal, AH 6, 513–519.
- FRITZ, J. M., 1982: Goldschmiedekunst der Gotik im Mitteleuropa. München.
- GAJDOŠ, V. 1980: Geofyzikálne práce na lokalite Budmerice, ZbSNM LXXIV História 20, 61–65.
- GETTY 1270: Marquette Bible, vol. 1, about 1270, Ms. Ludwig I 8 (83.MA.57), v1, The J. Paul Getty Museum, Los Angeles. Dostupné z: <http://www.getty.edu/art/collection/objects/1344/unknown-maker-marquette-bible-vol-1-franco-flemish-about-1270/?dz=0.3823,1.1540,3.55>.
- GETTY 1300: Initial G: The Crucifixion, about 1300, Ms. Ludwig IX 3 (83.ML.99), fol. 102, The J. Paul Getty Museum, Los Angeles. Dostupné z: <http://www.getty.edu/art/collection/objects/3405/unknown-maker-initial-g-the-crucifixion-french-about-1300/?dz=0.1664,0.2177,3.00>.
- GROVE ENCYKLOPEDIA 2012: The Grove Encyclopedia of Medieval Art and Architecture (Hourihane, C. P., ed.). Oxford.
- HABOVŠTIAK, A., 1985: Stredoveká dedina na Slovensku. Bratislava.
- HAVIAROVÁ, M.–ZVEDELOVÁ, K., 2011: Stavebno-historický vývoj Kostola sv. Petra a sv. Pavla v Cíferi-Páci s dôrazom na románske stavebné etapy, Pamiatky Trnavy a Trnavského kraja 14, 39–46.
- 2012: Kostol sv. Petra a sv. Pavla v Cíferi-Páci, Pamiatky a múzeá 2012, č. 1, 51–55.
- JUDÁK, V.–POLÁČIK, Š., 2009: Katalóg patrocínií na Slovensku. Bratislava.
- KOLBA, J. H., 1975: Zwei gotische Ziborien im Ungarischen Nationalmuseum, Acta Historiae Artium 21, 3–4. szám, 283–332.
- 1980: Véssett gótikus talpas keresztszeink, Folia archaeologica 31, 239–263.
- 1983: Ötvösség. In: A művészet I. Lajos király korában 1342–1382 (Marosi, E.–Tóth, M.–Varga, L., edd.), 297–301. Budapest.
- 1983a: 165. Körtvélyesi cibórium. In: A művészet I. Lajos király korában 1342–1382 (Marosi, E.–Tóth, M.–Varga, L., edd.), 310, 311. Budapest.
- 1987: Ötvösség. In: Magyarországi művészet 1300–1470 körül (Marosi, E., ed.), 369–373. Budapest.
- 2004: Liturgische Goldschmiedearbeiten im Ungarischen Nationalmuseum. 14.–17. Jahrhundert. Catalogi Musei Nationalis Hungarici. Series Mediaevalis et Moderna I. Budapest.

- KOUŘIL, P., 2014: Archaeological evidence of Christianity in relics of material culture of the 9th and 10th centuries in Moravia with focus on crosses. In: *The Cyril and Methodius Mission and Europe – 1150 Years Since the Arrival of the Thessaloniki Brothers in Great Moravia* (Kouřil, P., et al.). Brno.
- KOVÁCS, É., 1968: *Limoges champlevé enamels in Hungary*. Budapest.
- LEXIKON DER KUNST 1971: *Lexikon der Kunst. Architektur, bildende Kunst, angewandte Kunst, Industrieformgestaltung, Kunsttheorie* (Olbrich, H., Hrsg.). Band 2. Leipzig.
- LOVAG, Z., 1979: *Mittelalterliche Bronzekunst in Ungarn*. Budapest.
- 1994: V-18. Korpusz. In: *Pannonia Regia. Művészet a Dunántúlon 1000–1541* (Mikó, Á.–Takács, I., edd.), 303. Budapest.
- 1999: *Mittelalterliche Bronzegenstände des Ungarischen Nationalmuseum. Catalogi Musei Nationalis Hungarici. Seria Archeologica 3*. Budapest.
- LUKAČKA, J., 2004: *Majetky šľachticov z Lefantoviec v širšom okolí Trnavy v stredoveku*. In: *Studia Historica Tyrnaviensia IV*, 40–47. Trnava.
- LYSÁ, Ž., 2010: Bratislava. In: *Lexikon stredovekých miest na Slovensku* (Štefánik, M.–Lukačka, J., a kol.), 105–139. Bratislava.
- MAROSI, E., 1983: 183. Feszület-corporus. In: *A művészet I. Lajos király korában 1342–1382* (Marosi, E.–Tóth, M.–Varga, L., edd.), 325. Budapest.
- 1985: *Die europäische Stellung der Kunst der Anjouzeit in Ungarn*. Alba Regia, *Annales Musei Stephani Regis XXII*, 39–49.
- MUDRA, A., 2017, ed.: *V oplatce jsi všecek tajně. Eucharistie v náboženské a vizuální kultuře Českých zemí do roku 1620*. Praha.
- MÜLLER, B., 1994: *Gotische Bronzekruzifixe*. Dissertation. Freie Universität Berlin. Berlin.
- ONASCH, K., 1981: *Liturgie und Kunst der Ostkirche in Stichworten*. Leipzig.
- POLLA, B., 1959: *Stredoveké obilné jamy v Budmericiach, Slovenský národopis VII/4*, 517–559.
- POMFYOVÁ, B., 2009: *Stredoveká sakrálna architektúra v regióne Gemer a Malohont – Mittelalterliche Sakralarchitektur in der Region Gemer und Malohont (Kleinhont)*, AH 34, 745–762.
- RÁBIK, V., 2010: Trnava. In: *Lexikon stredovekých miest na Slovensku* (Štefánik, M.–Lukačka, J., a kol.), 523–551. Bratislava.
- 2010a: *Formovanie farskej siete na juhozápadnom Slovensku v stredoveku (Bratislavské prepošstvo)*. In: *Vývoj cirkevnej správy na Slovensku* (Rábik, V., a kol.), 29–131. Trnava – Kraków.
- ROGANSKÝ, L., 2009: *Signa Christiana. Artefakty kresťanského rázu z poslednej tretiny prvého tisícročia medzi Čechami a Potisím*. Nitra.
- ROTH, V., 1908: *Geschichte des deutschen Kunstgewerbes in Siebenbürgen*. Strassburg.
- 1922: *Kunstdenkmaler aus den sächsischen Kirchen Siebenbürgens*. Hermannstadt.
- RUTTKAY, A., 1979: *Stredoveké umelecké remeslo*. Bratislava.
- RÚZSA, G., 1986: *Ikonok az Ipolyi-gyűjteményben*. In: *Ipolyi Arnold emlékkönyv (Cséfalvay, P.–Ugrin Emese, E., edd.)*, 116–152. Budapest.
- SEDLÁK, V., 1996: *Budmerice v stredoveku*. Budmerice.
- 2004: *Sídlisko v kolobehu dejín, Historický zborník 14/1*, 13–29.
- SLIVKA, M., 1999: *Umelecké remeslo na Slovensku v románskej dobe, Pamiatky a múzea 48, č. 2*, 27–32.
- STEHLÍKOVÁ, D., 2003: *Encyklopedie českého zlatnictví, stříbrnictví a klenotnictví*. Praha.
- SUCKALE, R., 2003: *Krucifix v Lendaku*. In: *Gotika. Dejiny slovenského výtvarného umenia* (Buran, D., a kol.), 690–691. Bratislava.
- SÚPIS 1967: *Súpis pamiatok na Slovensku. 1*. Bratislava.
- SÚPIS 1969: *Súpis pamiatok na Slovensku. 3*. Bratislava.
- SZMODIS-ESZLÁRY, É., 1977: *Corpus en bronze des débuts du quattrocento florentin, A Szépművészeti Múzeum közleményei 48–49*, 71–85.
- ŠEDIVÝ, J., 2012: *Od županovho podhradia ku kráľovskému mestu. Vývoj Prešporka/Bratislavy po 12. storočí*. In: *Dejiny Bratislavy 1* (Šedivý, J.–Štefanovičová, T., edd.), 431–439. Bratislava.
- 2018: *Historické nápisy a ich nosiče. Corpus Inscriptionum Slovaciae I.3*. Bratislava.
- ŠOUREK, K., 1938: *Práce v kovu a zlatnictví ve středověku*. In: *Umění na Slovensku* (Šourek, K., ed.), 33–40. Praha.

- ŠPIESZ, A., 1972: Remeslo na Slovensku v období existencie cechov. Bratislava.
- TARI, E., 2018: Kőbe faragott liturgia. A Kárpát-medence középkori kő keresztelőmedencéi. Budapest.
- TIBENSKÝ, M., 2011: Červenokamenské panstvo v stredoveku. Trnava – Kraków.
- TOGNER, M.–PLEKANEC, V., 2012: Medieval wall paintings in Spiš. Bratislava.
- TORANOVÁ, E., 1983: Zlatníctvo na Slovensku. Bratislava.
- 1991: Medikováčstvo. Bratislava.
- UZSOKI, A., 1984: I. András király sírja Tihanyban és a sírlap ikonográfiai vonatkozásai, A Veszprém Megyei Múzeumok Közleményei 17, 145–188.
- VARSÍK, B., 1984: Z osídlenia západného a stredného Slovenska v stredoveku. Bratislava.
- VÍZI, M.–MIKLÓS, Z., 1999: Előzetes jelentés a középkori Ete mezőváros területén végzett kutatásokról, A Wosinszky Mór Múzeum Évkönyve XXI, 207–269.
- WETTER, E., 2003: 7.1 Kríž s relikviou v Spišskej Novej Vsi. In: Gotika. Dejiny slovenského výtvarného umenia (Buran, D., ed.), 805. Bratislava.
- 2011: Objekt, Überlieferung und Narrativ. Spätmittelalterliche Goldschmiedekunst im historischen Königreich Ungarn. Studia Jagellonica Lipsiensia 8. Ostfildern.
- WICK, B., 1936: A kassai Szent Erzsébet dóm. Košice.
- ŽUDEL, J., 1970: Príspevok k historickej geografii Trnavskej pahorkatiny do polovice 16. stor. Horný Fančal, Dolný Fančal, Budmerice, Geografický časopis XXII, č. 1, 19–38.

Zusammenfassung

Ein frühgotisches Kruzifix aus Budmerice (Bezirk Pezinok)

Der auf einem Feld außerhalb des Bebauungsgebietes von Budmerice gemachte Zufallsfund eines kleinen Kupferkruzifixes stellt wahrscheinlich den Torso eines liturgischen Gegenstandes dar. Im Hinblick auf seine Maße und die selten vorkommende Form des Kreuzes könnte es Bestandteil eines Ziboriums gewesen sein. Parallelen zu ihm stellen Kreuze dar, mit denen aus Spišský Hrušov (datiert um 1360), aus der siebenbürgischen Gemeinde Cisnădioara (Michelsberg, zweites Viertel 14. Jahrhundert) und der Privatsammlung von G. Kálman (15. Jahrhundert) stammende polygonale Ziborien abgeschlossen wurden. Das Kreuz wurde aus Blech herausgeschnitten und der Korpus separat in einer einseitig offenen Form gegossen. Beide Teile wurden mit Nieten miteinander verbunden und auf beiden Seiten vergoldet. Kreuz und Korpus wurden aus Kupfer hergestellt. Zusammensetzung und Ausführung des Kruzifixes entsprechen der allgemein dokumentierten Praxis, aber auch den kirchlichen Vorschriften für die Herstellung eines solchen Kultobjektes. Der mit drei Nieten am Kreuz befestigte Korpus wurde im frühgotischen Stil gefertigt und wird von uns in das zweite bis dritte Drittel des 13. Jahrhunderts datiert. Der Fund könnte mit der außerhalb des Bebauungsgebietes von Budmerice liegenden Dorfwüstung Horný Fančal und der dortigen verschwundenen Heilig-Geist-Kirche aus dem 13. Jahrhundert zusammenhängen. Dieser Zusammenhang kann jedoch nicht zweifelsfrei nachgewiesen werden, da sich der genaue Fundort nicht mehr lokalisieren lässt.

Mgr. Martin **Hanuš**, PhD., Slovenské národné múzeum-Archeologické múzeum, Žižkova 12, P. O. Box 13, 810 06 Bratislava, Slovenská republika, martin.hanus@snm.sk



Toto dílo lze užit v souladu s licenčními podmínkami Creative Commons BY-NC-ND 4.0 International (<https://creativecommons.org/licenses/by-nc-nd/4.0/legalcode>). Uvedené se nevztahuje na díla či prvky (např. obrazovou či fotografickou dokumentaci), které jsou v díle užity na základě smluvní licence nebo výjimky či omezení příslušných práv.

