

Vích, David; Vondrová, Hana

**Hroby s mincemi z archeologického výzkumu u kostela sv. Mikuláše ve Sloupnici**

*Archaeologia historica*. 2024, vol. 49, iss. 1, pp. 225-250

ISSN 0231-5823 (print); ISSN 2336-4386 (online)

Stable URL (DOI): <https://doi.org/10.5817/AH2024-1-9>

Stable URL (handle): <https://hdl.handle.net/11222.digilib/digilib.80164>

License: [CC BY-NC-ND 4.0 International](https://creativecommons.org/licenses/by-nc-nd/4.0/)

Access Date: 29. 07. 2024

Version: 20240723

Terms of use: Digital Library of the Faculty of Arts, Masaryk University provides access to digitized documents strictly for personal use, unless otherwise specified.

## HROBY S MINCEMI Z ARCHEOLOGICKÉHO VÝZKUMU U KOSTELA SV. MIKULÁŠE VE SLOUPNICI

DAVID VÍCH – HANA VONDROVÁ

**Abstrakt:** *Kostel sv. Mikuláše ve Sloupnici představuje ve své dochované podobě pozdně renesanční stavbu s mladšími přístavbami. Gotickou fázi, doloženou písemnými prameny, zatím stavebně historický průzkum neprokázal. Při záchranném archeologickém výzkumu vyvolaném statickými poruchami zdí byly prozkoumány pohřby, z nichž mnohé měly v oblasti rukou minci. Zvyk vkládání mincí do hrobů zde máme prokázán od 14. do 18. století.*

**Klíčová slova:** *pohřeb – mince – vrcholný středověk – starší novověk.*

### *Graves with coins from archaeological research at the Church of St. Nicholas in Sloupnice*

**Abstract:** *The Church of St. Nicholas in Sloupnice is a late renaissance building with younger additions. The Gothic phase documented by written sources has not yet been confirmed by building history research. During the rescue research triggered by the structural defects of the walls, burials were investigated, many of which included a coin placed near the hands. The custom of putting coins in graves is documented in this country from the 14th to the 18th century.*

**Key words:** *burial – coin – high Middle Ages – early modern age.*

## 1 Úvod

Pět kilometrů vzdušnou čarou severně od Litomyšle se nachází vesnice Sloupnice rozkládající se na dvou katastrálních územích, Horní Sloupnice a Dolní Sloupnice. Nejstarší stojící stavbou obce je římskokatolický kostel sv. Mikuláše nacházející se v k. ú. Horní Sloupnice, zajímavá, leč v mnoha ohledech neznámá kulturní památka. V nedávné době se v souvislosti s plánovanými opravami kostela naskytla příležitost do historie této stavby přece jenom poněkud nahlédnout.<sup>1</sup>

## 2 Kostel sv. Mikuláše v historických souvislostech

Jméno Sloupnice se poprvé objevuje v listině hlásící se do roku 1167 (CDB I, 415 č. 399) pouze jako hydronymum („*ad rivum Zlupnice*“). Listina je ve skutečnosti mladším falzem z let 1228–1245, vychází ovšem z původní písemnosti sepsané před rokem 1197 (k problematice datace listiny Pražák 1959; Gilar 2004). Explicitně se jméno jako označení vesnice objevuje až v listině Václava II. z roku 1292 (RDB IV, 746 č. 1888). Ani archeologické nálezy výhradně v podobě keramiky druhotně rozptýlené po polích v okolí intravilánu nenaznačují, že by vesnice existovala delší dobu před tímto datem a unikala záznamům písemných pramenů. Dosavadní stav archeologického poznání oblasti severně od Litomyšle, založeného zatím ovšem téměř výhradně na povrchové prospekci ukazuje, že nejsevernější doklady osídlení s datací do 12. až (staršího?) 13. století představují sídliště při severovýchodním okraji obce Kornice (Vích 2005) a dvě sídlištní lokality zjištěné severně od obce Sedliště (Vích 2003). Rané středověké osídlení až zhruba do poloviny 13. století severně a severovýchodně od Litomyšle tak podle dnešního stavu poznatků nepřekračuje hranici vymezenou Končinským potokem, a to i přes příhodné přírodní podmínky jižně od toku Sloupnického potoka s doklady osídlení již v zemědělském pravěku. Kolonizace území severně od Končinského potoka je podle dosavadního stavu poznání záležitostí

<sup>1</sup> Příspěvek je věnován panu Štěpánu Víchovi, dlouholetému kostelníkovi v kostele sv. Mikuláše ve Sloupnici, který se však již těchto řádků nedočkal.

až druhé poloviny 13. století. Končinský potok tak patrně představoval jakousi pomyslnou hranici kolonizačního úsilí vyznívajících raného středověku.

Kostel ve Sloupnici písemné prameny poprvé připomínají listinou Arnošta z Pardubic k roku 1350, kdy patřil pod duchovní správu vysokomýtského děkanátu spadajícího pod litomyšlské biskupství (CDM VII, 677 č. 974; CDM VIII, 27 č. 52). Kostel po husitských válkách ovládli utrakvisté a později reformované církve. V 16. století se sloupnický kostel dostal pod patronát města Litomyšl, aby nakonec byla Sloupnice roku 1669 přifařena ke kostelu v Cerekvici nad Loučnou, což mělo za následek chátrání sloupnického kostela. To vedlo k žádostem o přidělení vlastního faráře, které byly vyslyšeny až v roce 1711, a při této příležitosti došlo ke stavebním úpravám kostelní budovy (Matějka–Štěpánek–Wirth 1908, 150; Kašparová 2011, 167–169).

Představy o stavebním vývoji kostela sv. Mikuláše ve Sloupnici významně ovlivnil popis kostela v Soupisu památek historických a uměleckých v politickém okresu Litomyšlském, podle kterého „*místnost k severní straně kněžiště přiléhající zdá se býti původním románským kostelíkem s obdélnou lodí a polokruhovitou apsidou, do níž jsou dnes vloženy schody na oratoř*“ (Matějka–Štěpánek–Wirth 1908, 150). Tuto myšlenku pak přebrala novější literatura, setkáváme se s ní prakticky ve všech dalších pojednáních věnovaných historii kostela. Rozpor v datování mezi předpokládaným románským stářím původního kostela a první písemnou zmínkou o vesnici byl vysvětlován (pokud vůbec) teoretickým předpokladem staršího nedoloženého osídlení, což je však v rozporu s výsledky dosavadního archeologického poznání. Proto je zcela zásadní nedávno provedený stavebně historický průzkum, jehož výsledky se od dosavadních představ v mnoha ohledech liší (Vlček 2013).

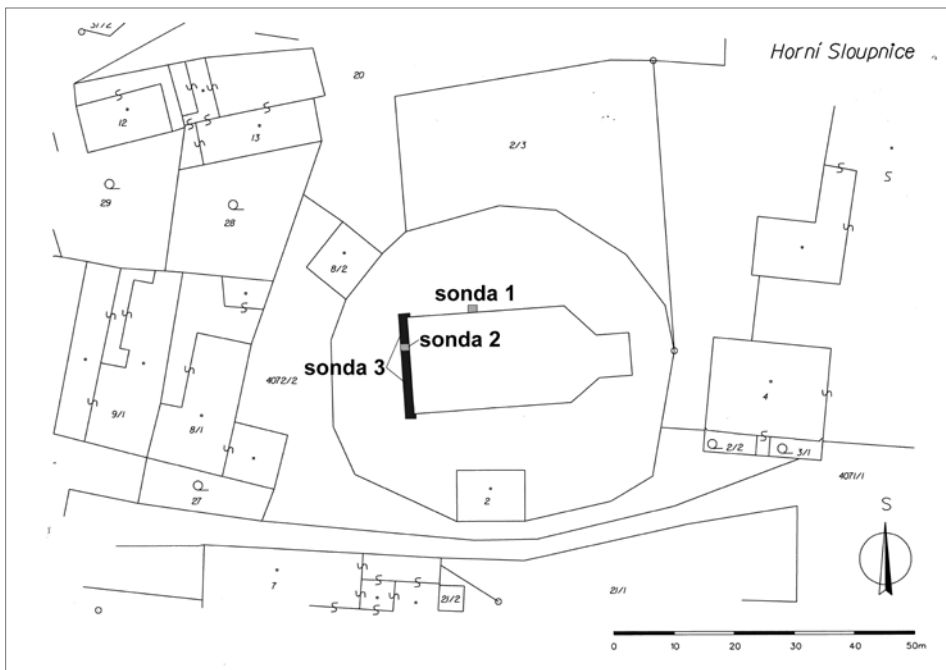
Podle tohoto průzkumu nelze z původně gotického kostela v dnešní stavbě identifikovat žádné prvky. Vyloučit nelze ani možnost, že se ve stavebním materiálu gotického kostela výraznější



Obr. 1. Presbytář kostela sv. Mikuláše ve Sloupnici. v levé (severní) zdi presbytáře je patrný moderně upravený sanktuář. Foto D. Vích.

Abb. 1. Chorraum der St. Nikolauskirche in Sloupnice. In der linken (Nord-) Wand des Chorraums ist ein modern gestaltetes Sanktuarium erkennbar. Foto D. Vích.

měrou uplatnilo dřevo. Podle dochovaného sanktuáře na severní straně presbytáře (obr. 1; na tridentském koncilu bylo v roce 1562 rozhodnuto o uchovávání eucharistie uprostřed oltáře, přičemž musíme přepokládat určité zpoždění, než se toto nařízení dostalo do praxe) a podle profilace portálu do severní místnosti přiléhající k presbytáři došlo někdy mezi lety 1562–1609 k výstavbě nynějšího kostela, patrně snad ještě z iniciativy Vratislava z Pernštejna. Ona místnost při severní straně presbytáře považovaná za pozůstatek románského kostela je ve skutečnosti původní sakristii pozdně renesanční stavby, která ztratila svoji funkci po výstavbě nové sakristie při východní stěně presbyteria v ose kostela roku 1737 (nikoliv 1740, jak bylo dříve uváděno, souhrnně Vlček 2013, 18–19). Pozdně renesanční stavba pak tvoří hlavní hmotu budovy kostela dodnes. K dalším stavebním úpravám kostela došlo skutečně roku 1712 po dosazení faráře, stavební úpravy se ale nijak zásadně nedotkly hmoty zdiva (s výjimkou přezdění a vyztužení západního průčelí a dozdění a úpravy zdiva při jižní stěně a severní stěně presbytáře se starou sakristií), a nebyly tak razantní, jak se do nedávna přepokládalo. Tuto skutečnost dokládají vedle stavebně historického průzkumu i archivní prameny, z nichž vyplývají poměrně nízké náklady na obnovu kostela, budova se však stále potýkala se statickými problémy zdiva (Vlček 2013, 4–5, 19–20). Dnešní kostel sv. Mikuláše v Horní Sloupnici je tak pozdně renesanční stavbou s barokními (a mladšími) úpravami. Gotický předchůdce této stavby je sice doložen písemnými prameny od poloviny 14. století, ale pozůstatky této stavební fáze se buď nedochovaly vůbec, nebo se je zatím nepodařilo v hmotě stavby objevit.<sup>2</sup> Úvahy o románském jádru kostela musíme definitivně odkázat do říše legend.



Obr. 2. Kostel sv. Mikuláše ve Sloupnici s vyznačenou polohou sond. Geodetické zaměření Zeměměřičská kancelář, Kostelec nad Orlicí, a Šimon Lompart.

Abb. 2. St. Nikolauskirche in Sloupnice Kennzeichnung der Lage der Sondiergrabung. Geodätische Vermessung Vermessungsbüro, Kostelec nad Orlicí, und Šimon Lompart.

<sup>2</sup> Autor stavebně historického průzkumu neměl bohužel k dispozici dokumentaci obnaženého zdiva před nanesením stříkané cementové omítky, zevrubná analýza zdiva může časem přinést další zajímavé informace o stavebním vývoji kostela včetně objevu gotické fáze stavby.

Jak z dochovaných údajů vyplývá, jedním z dlouhodobých problémů kostela od jeho obnovy v roce 1712 byly statické poruchy projevující se praskáním zdí, a tento problém bylo nutné řešit i v 21. století.

### 3 Archeologický výzkum

Na rozhodnutí stabilizovat vychylující se západní průčelí kostela navázal záchranný archeologický výzkum položením geologických sond, které byly archeologicky zkoumány ve dnech 25. července – 7. srpna 2018, při severní straně kostela (sonda 1/2018) a před západním průčelím (sonda 2/2018). Geologická sonda plánovaná při jižní stěně kostela v blízkosti presbytáře nakonec nebyla realizována. Na tyto sondy pak navázal záchranný archeologický výzkum v dubnu a květnu roku 2021 (sonda 3/2021),<sup>3</sup> který bezprostředně předcházel sanaci zdiva celého západního průčelí (obr. 2).

#### *Výzkum v roce 2018*

Obě sondy byly z důvodu naprosté absence informací o povaze archeologického terénu zkoumány výhradně ručně. Sonda 1/2018 o rozměrech 1,1 × 1,2 m byla situována delší stranou ke zdi kostela do úzkého prostoru mezi zeď a dlážděnou pochozí plochu, což spolu se strukturou 901 limitovalo rozměry sondy v jejích hlubších partiích. Navezená ornice s dlaždicemi (vrstva 104) spočívala na kamenné dlažbě (dešťový svod?) z lomového kamene (struktura 901) kryjící terén se zahloubenými hroby (vrstva 106). V hloubce 0,4 m jsme narazili na předzáklad kostelní zdi (struktura 900), který však se vzrůstající hloubkou rychle ustupoval téměř na úroveň zdi (obr. 3). K objevu prvního hrobu H1/2018 došlo v hloubce 1,3 m od úrovně stávajícího terénu, hrob H2/2018 se nacházel jen o 10 centimetrů níže (obr. 4). Po vyzvednutí hrobu H2/2018 se zdálo, že jsme na úrovni podloží, při ověřování této skutečnosti výkopem jsme však objevili narušený hrob H3/2018 a hroby H4/2018 a H5/2018 zasahující mimo prostor sondy (obr. 5). Maximální hloubka sondy činila 1,5 m a dostala se až na úroveň rozpadajícího se skalního podloží.

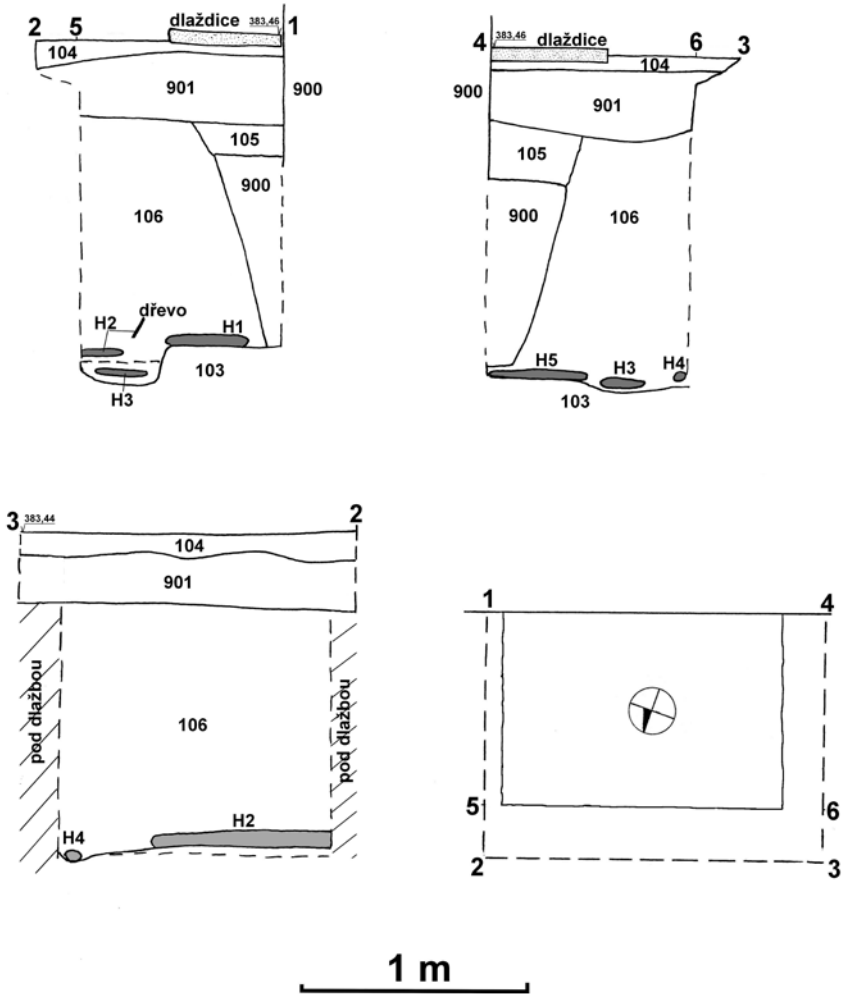
V sondě 2/2018 o rozměrech 1,5 × 1 m orientované kratší stranou k západnímu průčelí kostela poblíž vchodu proběhl výzkum stejným způsobem. Po odstranění dlaždic lemujících obvod kostela a asfaltu včetně podkladové vrstvy (vrstva 100) jsme se dostali do vrstvy 102 se zahloubenými hroby (obr. 6). První hrob v této sondě (H6/2018) byl objeven v hloubce téměř 1,4 m od stávajícího povrchu (obr. 7). Hroby se zde nacházely obvykle v superpozicích, přičemž jsme měli možnost prozkoumat pouze části pohřbů, ať už z důvodu narušení nebo z důvodu zabíhání hrobové situace mimo prostor sondy. Sterilního podloží v podobě rozpadlé opukové skály se podařilo dosáhnout v hloubce 1,8 m.

#### *Výzkum v roce 2021*

Výzkum byl na základě výsledků zjištěn v roce 2018 zahájen skrývkou těžkou technikou. Pomocí bagru byla provedena za účasti archeologa skrývka před západním průčelím kostela se záběhem za severní i jižní roh západního průčelí. Skrývka zasahovala do hloubky kolem 1 m od úrovně terénu tak, aby nebyly narušeny hrobové situace. Šířka záboru činila 1,5 m. Do takto vzniklé skrývky byl situován vkop pro statické zajištění zdi o šířce 0,6 m, který zasahoval pod úroveň základové spáry. Sonda s vkopem pro statické zajištění zdiva bezprostředně nasedala na zeď kostela (struktura 900) a obnažila ji. Zúžená sonda byla rozdělena na segmenty 1–8, které byly postupně ručně zkoumány šachovnicovitým způsobem tak, aby nedošlo k obnažení základů v celé délce západní stěny, a tím k dalším statickým poruchám (obr. 8).

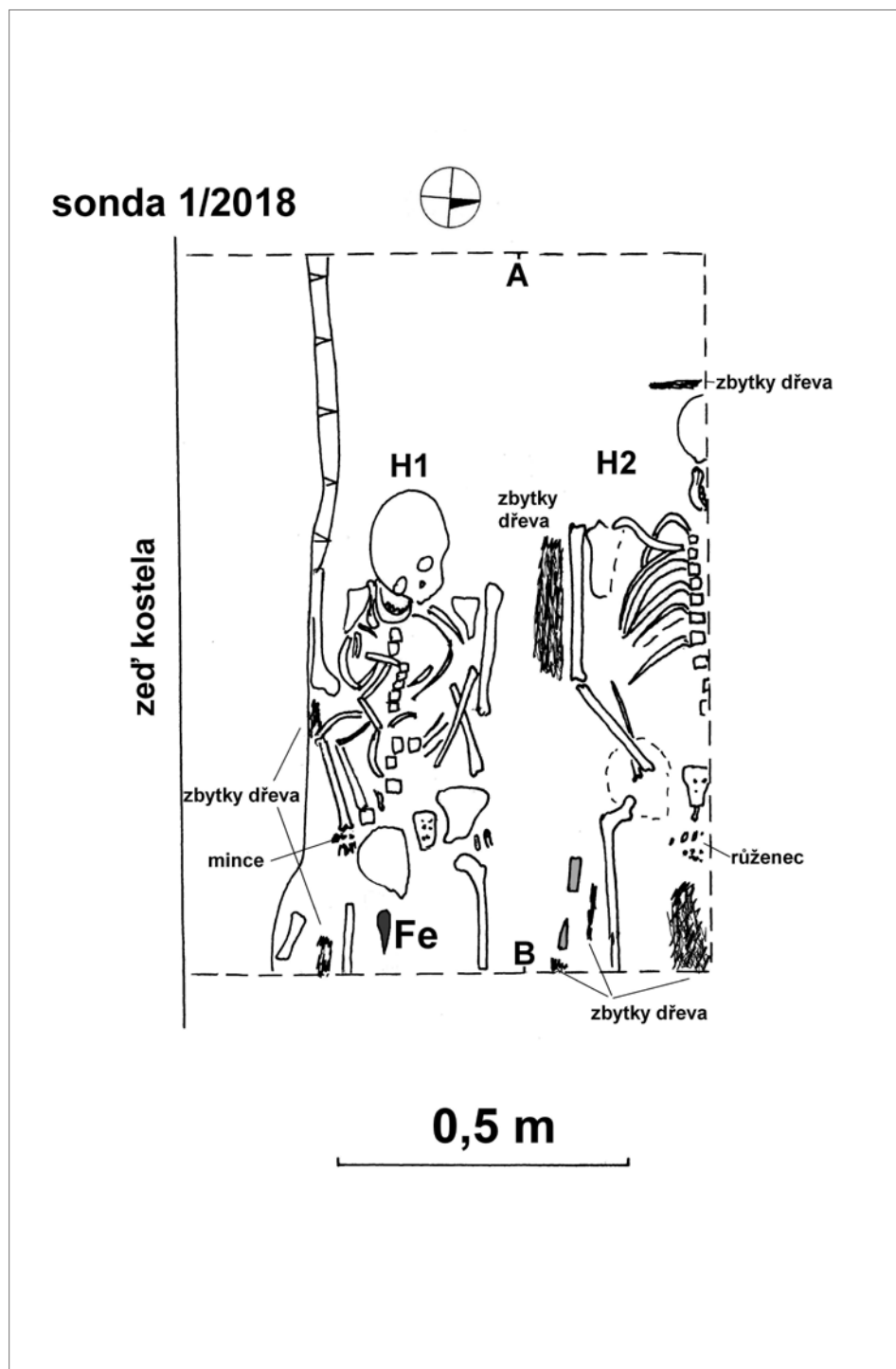
<sup>3</sup> Sondy i hrobové situace byly kontinuálně číslovány bez ohledu na to, v kterém roce došlo k jejich odkryvu.

# SONDA 1/2018



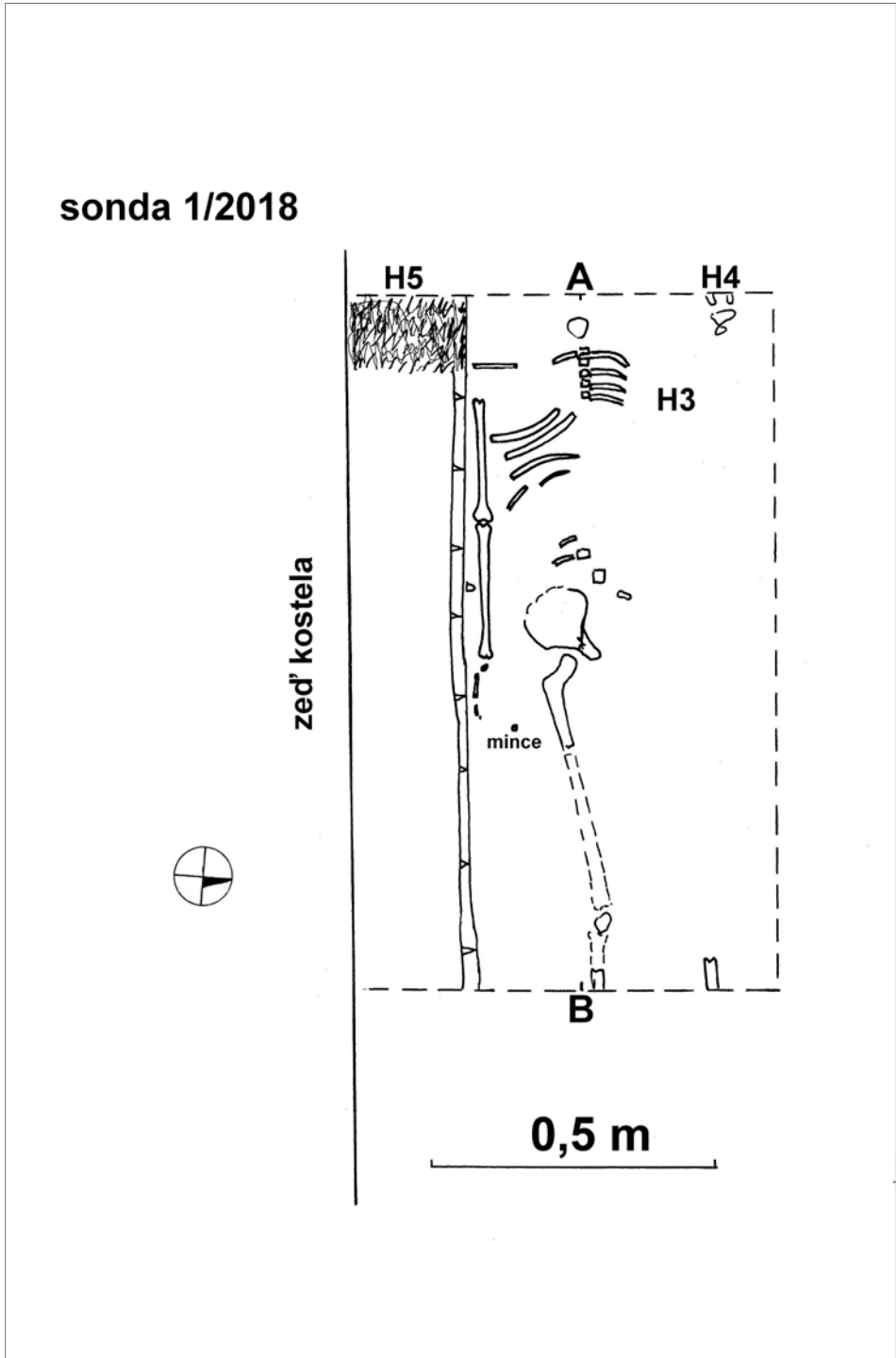
Obr. 3. Kostel sv. Mikuláše ve Sloupnici. Kresební dokumentace řezů v sondě 1/2018.

Abb. 3. St. Nikolauskirche in Sloupnice. Zeichendokumentation der Schnitte in Sondiergrabung 1/2018.



Obr. 4. Kostel sv. Mikuláše ve Sloupnici. Kresebná dokumentace H1 a H2 v sondě 1/2018.

Abb. 4. St. Nikolauskirche in Sloupnice. Zeichendokumentation von H1 und H2 in Sondiergrabung 1/2018.

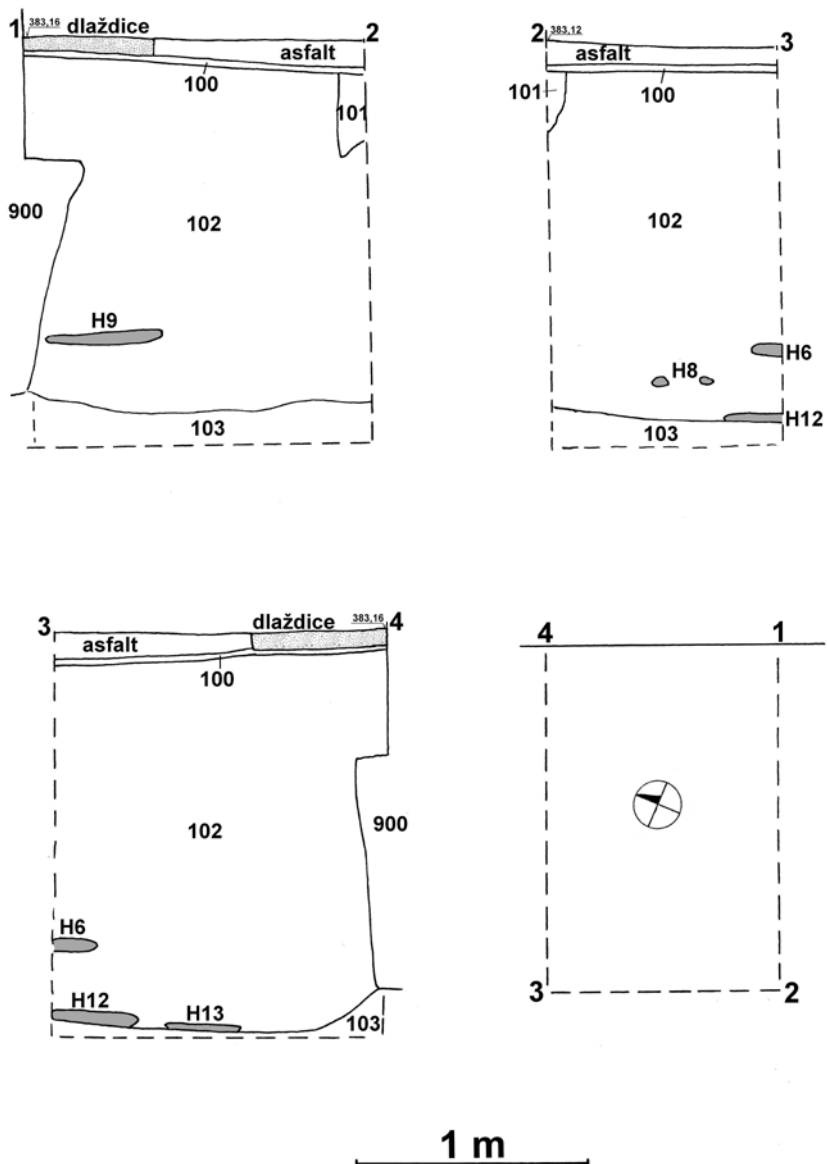


Obr. 5. Kostel sv. Mikuláše ve Sloupnici. Kresebná dokumentace H3–H5 v sondě 1/2018.

Abb. 5. St. Nikolauskirche in Sloupnice. Zeichendokumentation von H3–H5 in Sondiergrabung 1/2018.

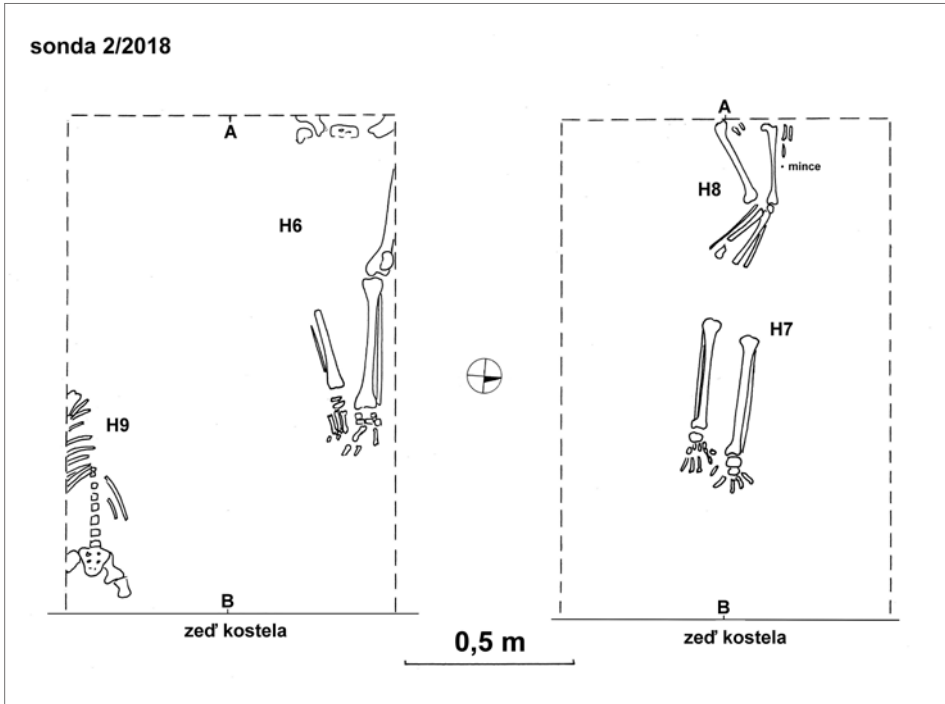


## SONDA 2/2018



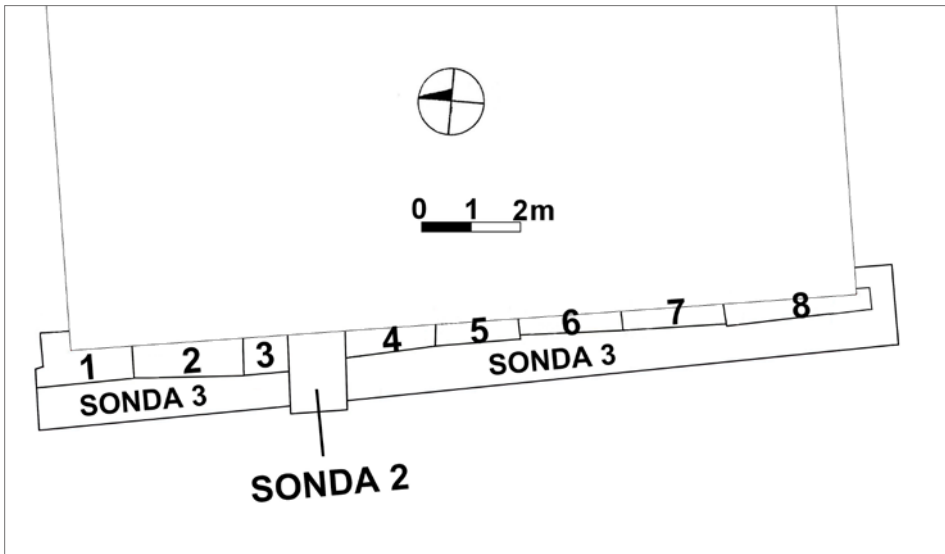
Obr. 6. Kostel sv. Mikuláše ve Sloupnici. Kresebná dokumentace řezů v sondě 2/2018.

Abb. 6. St. Nikolauskirche in Sloupnice. Zeichendokumentation der Schnitte in Sondiergrabung 2/2018.



Obr. 7. Kostel sv. Mikuláše ve Sloupnici. Kresebná dokumentace H6–H9 v sondě 2/2018.

Abb. 7. St. Nikolauskirche in Sloupnice. Zeichendokumentation von H6–H9 in Sondiergrabung 2/2018.



Obr. 8. Kostel sv. Mikuláše ve Sloupnici. Poloha sondy 2/2018 a 3/2021 před západním průčelím kostela s očíslovanými segmenty v sondě 3/2021.

Abb. 8. St. Nikolauskirche in Sloupnice. Lage von Sondiergrabung 2/2018 und 3/2021 vor der Westfassade der Kirche mit nummerierten Segmenten in Sondiergrabung 3/2021.

### *Popis vrstev*

- 100 – podsyp pod asfaltem
- 101 – rozpadlý beton
- 102 – hlinitojilovitá šedookrová s kameny do 20 cm, vrcholně středověkou a ojediněle i novověkou keramikou, dislokovanými lidskými kostmi, železnými hřeby, slitky, cihlovinou/mazanici – vrstva, do níž byly zahlabovány hrobové jámy v sondě 2/2018
- 103 – skalní podloží (rozpadající se opuka)
- 104 – navezená ornice
- 105 – rozpadlá malta a stavební suť
- 106 – světlehnědá jílovitohlinitá s hřeby, cihlovinou, dislokovanými lidskými kostmi, zlomky prejzů, ojedinělou vrcholně středověkou keramikou, v horní části s kameny – vrstva, do níž byly zahlabovány hrobové jámy v sondě 1/2018
- 107 – skalní podloží s tmavými záteky
- 108 – segment 1, výplň negativu 502/H17/2021, totožná s vrstvou 102
- 109 – segment 1, výplň negativu 500/H19/2021, totožná s vrstvou 102
- 110 – segment 1, výplň negativu 501/H21/2021, totožná s vrstvou 102
- 111 – segment 2, 3; výplň negativu 503/H23/2021, totožná s vrstvou 102
- 112 – segment 5, výplň negativu 504/H24/2021, jílovitá zahliněná šedá s kameny o velikosti do 10 cm, s obsahem zlomků keramiky, dislokovanými lidskými kostmi, železnými hřeby, slitky
- 113 – segment 5, výplň negativu 505/H26/2021, totožná s vrstvou 112
- 114 – segment 5, výplň negativu 506/H27/2021, totožná s vrstvou 112
- 115 – segment 7, výplň negativu 507/H28/2021, totožná s vrstvou 112
- 116 – segment 2, výplň negativu 508/H36, 37/2021, totožná s vrstvou 112
- 117 – segment 2, výplň negativu 509/H39/2021, totožná s vrstvou 112
- 118 – zrušeno
- 119 – segment 4, výplň negativu 511/H44/2021, totožná s vrstvou 112
- 120 – segment 4, výplň negativu 512/H27/2021, totožná s vrstvou 112
- 121 – segment 6, výplň negativu 513/H47/2021, totožná s vrstvou 112
- 122 – segment 8, výplň negativu 514/H54/2021, totožná s vrstvou 112
- 123 – kamenná drť, nivelace terénu pro uložení dlažby
- 124 – hnědá hlína plastická ulehlá
- 125 – stavební suť, kameny a cihly s maltovinou

### *Popis výkopů*

Většina výkopů pro hroby nebyla zachycena z důvodu homogenizace vrstvy 102, která vznikla opakovaným otevíráním hrobových jam. Můžeme je evidovat jenom na základě rozsahu poškození okolních koster. Přesto se několik výkopů podařilo zachytit na úrovni podloží, i když jenom částečně.

- 500 – segment 1, obdélný tvar, oblé dno, šikmé stěny, výkop pro hrob 19, výplň 109, orientace východ–západ
- 501 – segment 1, obdélný tvar, ploché nerovné dno, šikmé, téměř kolmé stěny, výkop pro hrob 21, výplň 110, orientace východ–západ
- 502 – segment 1, obdélný tvar, oblé dno, šikmé stěny, výkop pro hrob 17, výplň 108, orientace východ–západ
- 503 – segment 2,3, výkop pro hrob 23, výplň 111, zachycena jedna (severní) stěna, šikmá
- 504 – segment 5, obdélný tvar, ploché nerovné dno, šikmé, téměř kolmé stěny, výkop pro hrob 24, výplň 112, orientace východ–západ
- 505 – segment 5, obdélný tvar, ploché nerovné dno, kolmé stěny, výkop pro hrob 26, výplň 113, orientace východ–západ

- 506 – segment 5, obdélný tvar, ploché rovné dno, kolmé stěny, výkop pro hrob 27, výplň 114, orientace východ–západ  
 507 – segment 7, obdélný tvar, ploché rovné dno, šikmé stěny, výkop pro hrob 28, výplň 115, orientace východ–západ  
 508 – segment 2, obdélný tvar, oblé dno, šikmé, téměř kolmé stěny, výkop pro hrob 36, 37, výplň 116, orientace východ–západ  
 509 – segment 2, výplň 117, výkop pro hrob 39  
 510 – zrušeno  
 511 – segment 4, výplň 119, výkop pro hrob 44  
 512 – segment 4, výplň 120, výkop pro hrob 46  
 513 – segment 6, výplň 121, výkop pro hrob 47  
 514 – segment 8, výplň 122, výkop pro hrob 54

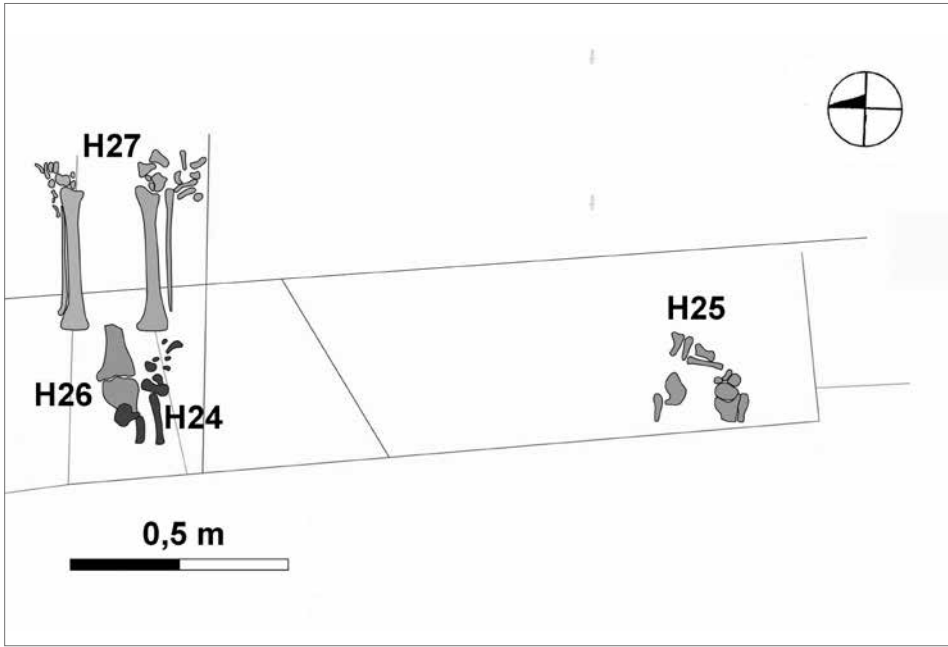
### *Popis struktur*

- 900 – zeď kostela s předzákladem z lomové opuky  
 901 – dlažba či odvodňovací žlab z lomové opuky v sondě 1/2018

### *Popis hrobů*

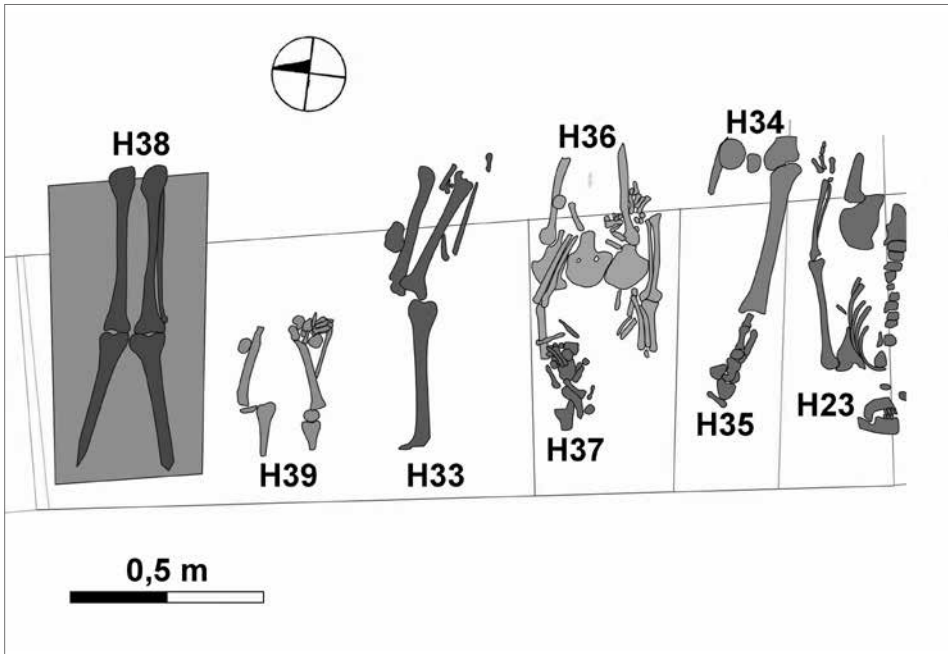
- H1/2018 – hrob u zdi kostela částečně pod ubíhajícím předzákladem, v oblasti pravého ramene skelet narušen zdí kostela; horní končetiny podél těla, v pravé ruce mince, v oblasti pánve železné nůžky; odebraný vzorek prokázal přítomnost plodu/novorozence (obr. 4; 16)  
 H2/2018 – částečně zkoumaná kostra s pravou horní končetinou složenou v klíně, levá horní končetina mimo prostor sondy; na hrudi tři drobné železné přezky; registrovány zbytky rakve, v oblasti rukou zbytky růžence (?) a mince, zjevně uložena intencionálně v pravé ruce nebo jejím bezprostředním okolí (obr. 4)  
 H3/2018 – velmi špatně dochovaný skelet (nebyla možná ani antropologická analýza), dochována část hrudníku, ramena a lebka se nacházely mimo prostor sondy; v pravé ruce mince, v hrobě se rovněž nacházel plochý železný tulejovitý předmět nejasného účelu (obr. 5)  
 H4/2018 – pouze část chodidla v rohu sondy, ponechaná *in situ*, zbytek skeletu mimo sondu (obr. 5)  
 H5/2018 – hypotetický hrob, registrováno pouze zetlelé ploché prkno zasahující pod zeď kostela, skelet nezjištěn (mimo prostor sondy?; obr. 5)  
 H6/2018 – dolní končetiny s částí pánve, absence femuru pravé nohy (mladší zásah?; obr. 7)  
 H7/2018 – dolní končetiny od kolen dolů, narušen H8/2018 (obr. 7)  
 H8/2018 – dolní končetiny a levá ruka svírající minci natažena podél těla (obr. 7)  
 H9/2018 – z hrobu dochován trup s pánví a částí levého femuru, lebka s rameny chybí, hrob narušovala zeď kostela (obr. 7)  
 H10/2018 – hrob dítěte ve věku kolem 5 let, zkoumána pánev s dolními končetinami a část levé horní končetiny s částí levé ruky  
 H11/2018 – z kostry dítěte ve věku kolem 5 let dochována pánev s dolními končetinami a část levé horní končetiny  
 H12/2018 – dolní končetiny  
 H13/2018 – pravá dolní končetina  
 H14/2021 – kosti nohou (segment 3)  
 H15/2021 – kosti nohou (segment 3)  
 H16/2021 – kolena a holeně (segment 3), chodidla *in situ* pod základovou spárou kostela, stehenní kosti byly patrně sekundárně odstraněny  
 H17/2021 – spodní čelist, hrudník, horní končetiny podél těla (segment 1), kosti velmi špatně dochované  
 H18/2021 – oblast pánve, pravá stehenní kost dokumentována ze dvou třetin, pravá horní končetina od lokte po prsty (segment 1), narušeno výkopem č. 500

- H19/2021 – zachyceny stehenní kosti (segment 1), výkop č. 500  
H20/2021 – lebka, levá klíční kost a polovina levé pažní kosti (segment 1)  
H21/2021 – oblast pánve, ruce složené v klíně (segment 1), výkop č. 501, s drobnými zbytky dřeva, patrně pozůstatkem rakve  
H22/2021 – pravé předloktí a zlomek levého (segment 1)  
H23/2021 – horní část těla až po kolena (segment 2, 3; obr. 10); výkop č. 503  
H24/2021 – kosti nohou (segment 5; obr. 9)  
H25/2021 – oblast břišní dutiny, ruce složeny na břichu s mincí (segment 5; obr. 9)  
H26/2021 – pravé koleno (segment 5; obr. 9), výkop č. 505  
H27/2021 – pravá dolní končetina od kolena po chodidlo (segment 5; obr. 9), výkop č. 506  
H28/2021 – dva jedinci (segment 6, 7), výkop č. 507; jedinec č. 1 stratigraficky nad jedincem č. 2, novorozenec, z kterého se dochovaly jen dvě dlouhé kosti v anatomické poloze, bez patrného samostatného výkopu; pravděpodobné sekundární porušení; jedinec č. 2, dospělec, zachycena oblast hrudníku a břišní dutiny, horní končetiny podél těla  
H29/2021 – sekundárně porušený hrob, drobné kůstky dislokované na dřevěné desce (segment 7)  
H30/2021 – dva jedinci (matka s dítětem; segment 7), jedinec č. 1, novorozenec, uložen na hrudi matky, jedinec č. 2, dospělec, zachycen od lebky po pažní kosti s rukou přeloženou přes novorozence  
H31/2021 – dva jedinci (novorozenec a starší dítě; segment 7), jedinec č. 1, novorozenec, stratigraficky nad jedincem č. 2, uložen do oblasti lebky a hrudníku jedince č. 2, jedinec č. 2, dítě, zachyceno torzo těla, které dále pokračuje pod základ kostela, lebka dochovaná v malých fragmentech, dislokováno parně výkopem pro jedince č. 1  
H32/2021 – prsty nohou (segment 7, 8)  
H33/2021 – dolní končetiny, chybí levá stehenní kost (segment 2; obr. 10)  
H34/2021 – stehenní kost a část druhé, sekundárně porušeno výkopem mladšího hrobu H35/2022 (segment 2; obr. 10)  
H35/2021 – dolní končetina porušující H34/2022 (segment 2; obr. 10)  
H36/2021 – torzo těla sekundárně porušené výkopem hrobu H37/2022 (segment 2; obr. 10)  
H37/2021 – dolní končetina narušující H36/2021 (segment 2; obr. 10)  
H38/2021 – oblast dolních končetin do půlky stehen s mincí mezi kotníky (segment 2), registrovány zbytky rakve (obr. 10)  
H39/2021 – dolní končetiny od kolenních kloubů po kosti nohou (segment 2; obr. 10), výkop č. 509  
H40/2021 – torzo jedince ležícího na zádech od poloviny stehenních kostí do poloviny pažních kostí, levá horní končetina chybí a levá dolní končetina dislokovaná vkopy pro H44/2021 a H46/2021 (segment 4)  
H41/2021 – dochovány jenom kolenní klouby, od kolen nahoru byl jedinec sekundárně odstraněn, od kolen k chodidlům se jedinec nachází pod základy kostela (segment 4)  
H42/2021 – jedinec sekundárně odstraněn, pravá stehenní kost dochována vcelku, levá dolní končetina poškozena sekundárním zásahem, zbytek jedince pod základy kostela (segment 6)  
H43/2021 – sekundárně narušený hrob, zachycena část od poloviny stehenních kostí ke kotníkům, holenní kosti dislokované a fragmentované pod základy kostela (segment 6)  
H44/2021 – kosti nohou spolu s polovinou holenních kostí (segment 4)  
H45/2021 – dochován pouze jeden kolenní kloub (segment 4)  
H46/2021 – fragmentarizovaná lebka se zbytky žeber, narušeno vkopem pro H45/2021, kosti dochované ve špatném stavu (segment 4)  
H47/2021 – jedinec zachycen od poloviny stehenních kostí do poloviny holenních kostí (segment 6)  
H48/2021 – oblast břišní dutiny, pánve, páteř a obě předloktí (segment 6)  
H49/2021 – lebka dítěte u základů kostela (segment 8)  
H50/2021 – horní třetina jedince do úrovně loketních kloubů, zbytek těla pod základy kostela (segment 6)  
H51/2021 – lebka u základů kostela (segment 8)



Obr. 9. Kostel sv. Mikuláše ve Sloupnici. Kresebná dokumentace H24–H27 v sondě 3/2021.

Abb. 9. St. Nikolauskirche in Sloupnice. Zeichendokumentation von H24–H27 in Sondiergrabung 3/2021.



Obr. 10. Kostel sv. Mikuláše ve Sloupnici. Kresebná dokumentace H23, H33–H39 v sondě 3/2021.

Abb. 10. St. Nikolauskirche in Sloupnice. Zeichendokumentation von H23, H33–H39 in Sondiergrabung 3/2021.

H52/2021 – lebka, obratle a klíční kost u základů kostela (segment 8)

H53/2021 – sekundárně narušený hrob, dochovány pouze fragmenty hrudní kosti, žeber a klíční kost (segment 8)

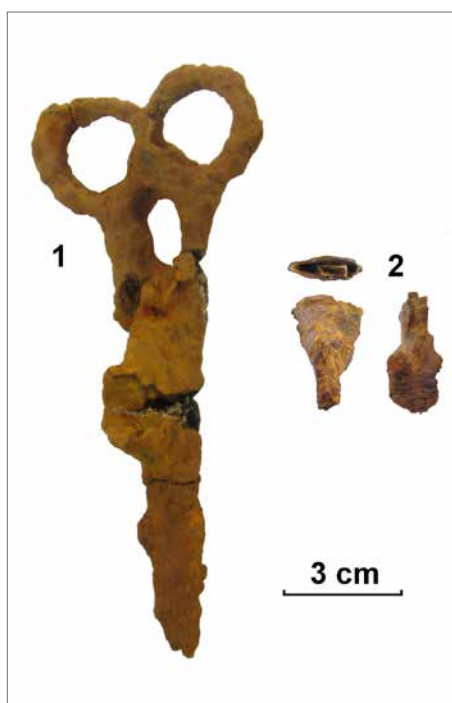
H54/2021 – trup sekundárně porušen vkopem pro H52/2021, chybí levá horní končetina (segment 8)

#### 4 Vyhodnocení situací

Při archeologickém výzkumu etážového pohřebiště u kostelní stavby sv. Mikuláše ve Sloupnici bylo v letech 2018 a 2021 při započtení ne zcela jistých hrobových situací (zejména H5/2018) prozkoumáno celkem 54 hrobů. Ani jeden přitom nemohl být z důvodu rozsahu sond odkryt v úplnosti, což platí především pro sondu 3/2021, kde ze záboru o šířce 1,5 m zasáhli hrobové situace výkop pouze o šířce 0,6 m. Tato skutečnost zhoršená navíc vzájemnými superpozicemi hrobů zásadním způsobem ovlivnila kvalitu dokumentovaných situací. Pohřby měly jednotnou orientaci hlavou k západu a nohama k východu bez ohledu na dobu uložení pohřbů, pokud ji bylo možné na základě mincí alespoň přibližně stanovit. Hrobové jámy se dařilo rozpoznat spíše ve výjimečných případech, což je za daných okolností jev zcela obvyklý. Pokud se horní končetiny nacházely v prostoru sondy, popřípadě pokud se dochovaly, setkáváme se nejčastěji s rukama uloženými podél těla. Pouze ve dvou případech měl jedinec ruce zkřížené v oblasti břicha. Jde o hrob H2/2018, přičemž v rukou se nacházely korále, patrně zbytek růžence, a v pravé ruce navíc mince datující hrob do 18. století. Pokud je interpretace perel jako zbytku růžence správná (schází nám např. kovový křížek, ten ale mohl být zhotovený z organické hmoty), jedná se o jedinou situaci na lokalitě odpovídající barokní zbožnosti. Minci z 16. století uloženou pod zkříženými rukama obsahoval hrob H25/2021.

Přítomnost rakví lze doložit pouze v několika případech, a to v případě hrobů H2/2018, H38/2021 a H21/2021. V případě hrobů H5/2018 a H29/2021 lze mluvit spíše o dřevěných deskách. Četné nálezy hřebů mohou signalizovat častější používání rakví, než je z výzkumu patrné, stejně tak ale může jít o druhotnou příměs. Výjimečné není narušení hrobů zdí kostela, pouze v jediném případě z toho lze vyvozovat nějaký chronologický závěr: v hrobě H1/2018 zdivo narušilo pravé rameno ženy, jejíž pravá ruka svírala pražský groš Vladislava Jagellonského ražený v letech 1477–1479 (obr. 14:1). Toto datum tedy představuje termín *post quem* pro stáří zdiva. Otázkou ale zůstává, kdy reálně došlo k vložení mince do hrobu.

Hrob H1/2018 přinesl ještě jedno zjištění. Vedle mince v ruce měla zemřelá u sebe silně zkorodovaný železný předmět v oblasti pasu. Až po očištění v laboratorních podmínkách se ukázalo, že jde o krejčovské nůžky<sup>4</sup> (obr. 11:1). Světlo do celé záležitosti vnesl antropologický rozbor vzorku odebraný v pánevní oblasti pohřbu. Podařilo se zde identifikovat pozůstatky

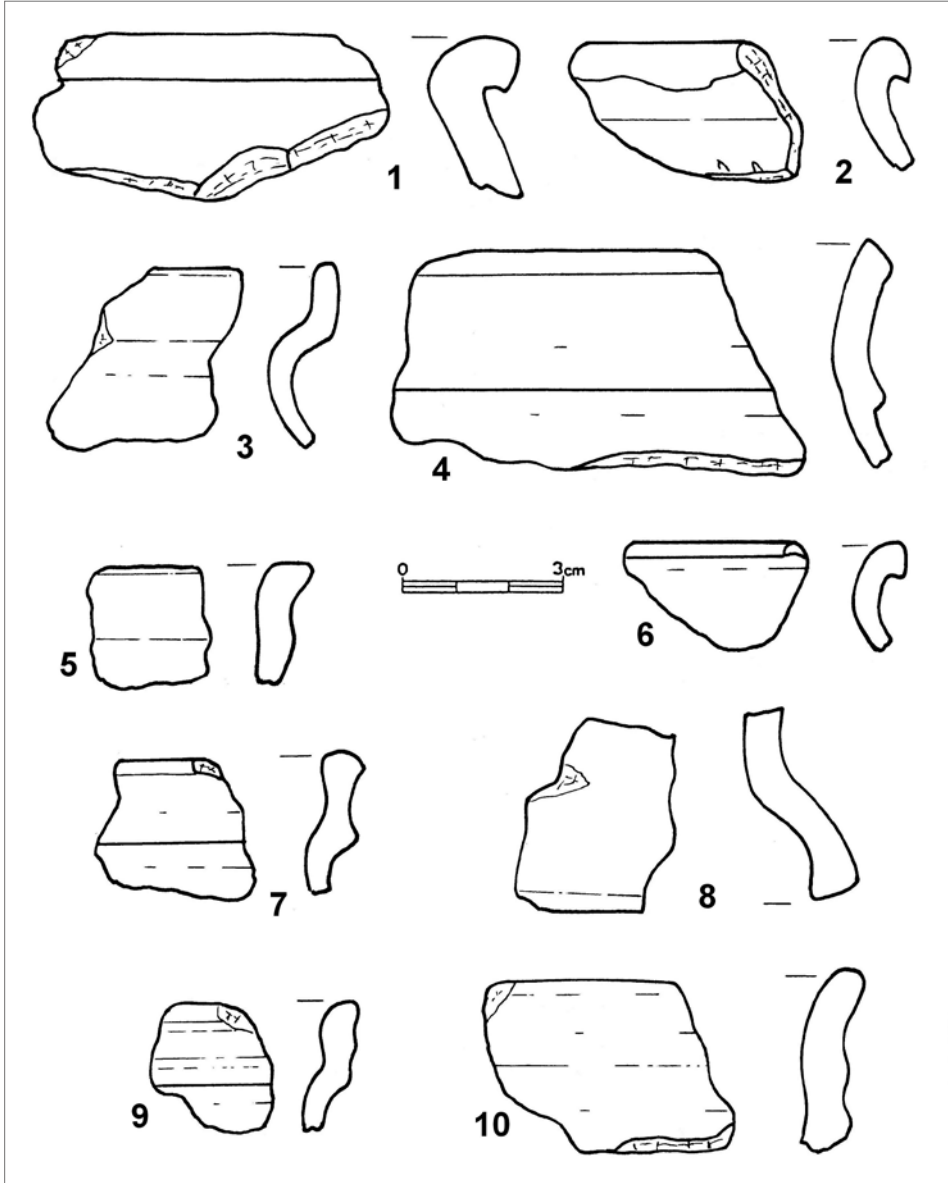


Obr. 11. Kostel sv. Mikuláše ve Sloupnici. 1 – nůžky z hrobu H1/2018; 2 – tulejovitý železný předmět z hrobu H3/2018.

Abb. 11. St. Nikolauskirche in Sloupnice. 1 – Schere aus Grab H1/2018; 2 – tüllenartiger Gegenstand aus Grab H3/2018.

<sup>4</sup> Předmět díky pokročilé korozi postrádá kovové jádro a je značně fragmentarizován, takže jeho záchrana není možná.

plodu ve stáří 9–9,5 měsíců (obr. 16), jedná se tedy o hrob ženy zesnulé těsně před porodem nebo v jeho průběhu. Zjištěná situace zřejmě odráží dobové představy, podle nichž zemřelá šestinedělka po šest týdnů přichází v noci do domu, aby vykoupala a nakojila dítě (Navrátilová 2004). Nůžky mohly sloužit k symbolickému odstříhnutí zemřelé matky od dítěte. Křesťanský pohřební ritus zaručoval právo na pohřeb do posvěcené půdy jen pokřtěným, pokud došlo k úmrtí matky v průběhu porodu, symbolizovaly přiložené nůžky nevyhnutelné oddělení nepokřtěného dítěte od své křtěné matky (Unger 2002). Podobná situace je popsána u nálezů od kostela sv. Petra a Pavla



Obr. 12. Kostel sv. Mikuláše ve Sloupnici. Zlomky keramiky z vrstvy 102 v sondě 2/2018.

Abb. 12. St. Nikolauskirche in Sloupnice. Keramikfragmente aus Schicht 102 in Sondiergrabung 2/2018.



v Liticích (Dudková a kol. 2018, 42–43). Z hrobu H3/2018 pochází kromě mince také neurčitelný drobný tulejovitý železný předmět (obr. 11:2).

Z vrstvy 102 v sondě 2/2018 se v průběhu výzkumu podařilo vyzvednout 131 ks keramiky (obr. 12), dalších 8 ks pochází z vrstev 114, 116, 117 a 121. V celé kolekci se sice vyskytuje novověká keramika s vnitřní polevou žlutých, zelených a hnědých odstínů, převážuje ale vrcholně středověké zboží v podobě oxidačně pálené a šedě zakuřované keramiky. Ojedinele se objevil i střep ještě s příměsí grafitu ve hmotě a archaická hrnčičina s příměsí slídy. Zlomky jsou většinou silně fragmentarizované, někdy dosti omlété, celkově působí keramika velmi heterogenně, čemuž odpovídá i pestrá škála okrajů. Z keramických tvarů se zde vyskytují vedle hrnců i zlomky trojnožek a okraj mísy. Rámcově lze keramiku datovat do 14.–17. (18.?) století a nepochybně jde o nálezy druhotně přemístěné, navíc opakovaně narušované otevíráním nových hrobových jam. Do vrcholného středověku se hlásí rovněž zlomek zdobeného komorového kachle (obr. 13) a zlomek kachle nádobkového, obojí z vrstvy 102 v sondě 3.



Obr. 13. Kostel sv. Mikuláše ve Sloupnici. Zlomek komorového kachle ze sondy 3/2021, vrstvy 102.

Abb. 13. St. Nikolauskirche in Sloupnice. Blattkachelfragment aus Sondiergrabung 3/2021, Schicht 102.

## 5 Problematika mincí vkládaných do hrobů

Výzkum, ač nevelkého rozsahu, přinesl mimořádný soubor jedenácti mincí ze 14.–18. století. V souboru dominují ražby české, objevily se ale i mince kladské (2 ks), salcburské (2 ks jisté, jedna mince nejistá), slezské (1 ks) a poznaňské (1 ks; informace o mincích čerpány z numismatických analýz, Smíšek 2018; Brádle 2022).

V sedmi případech pochází mince přímo z hrobů, a to z pravé (H1/2018, H2/2018, H3/2018) nebo levé (H8/2018) ruky, popřípadě z rukou zkřížených na břichu (H2/2018 – zde rovněž v pravé ruce, H25/2021). Pouze v hrobě H38/2021 ležela mince u nohou mezi kotníky. Zbývajících pět mincí zjištěných ve vrstvě 102 pravděpodobně pochází z narušených hrobů, i když může jít rovněž o náhodnou intruzi. Shodou šťastných okolností máme *in situ* dochovánu jak minci nejstarší (parvus Václava II. v hrobě H3/2018, obr. 14:2), tak nejmladší (krejcar Leopolda I. z roku 1701 v hrobě H2/2018, obr. 14:9). Mince představují velmi důležitou datovací pomůcku, i když přirozeně nelze přímočaře spojovat dobu ražby s dobou její archeologizace.

Nejen z tohoto hlediska se jako nejzajímavější jeví parvus Václava II. z H3/2018 (obr. 14:2). Pochází z let 1300–1305 (respektive 1300–1310, Castelin 1953, 39) po měnové reformě Václava II. Tyto mince představující 1/12 pražského groše byly dlouhou dobu považovány za vzácné, protože měly být pro svoji kvalitu později přetavovány (Castelin 1953, 34), a bývají tak jen zřídka součástí hromadných nálezů. V posledních letech se však s nástupem detektorů kovů ukazuje, že patřily k běžně obíhajícím mincím, které se, patrně s ohledem na svoji menší hodnotu, nestávaly předmětem teaurace (Militký–Šlězár 2007, 229; v posledních letech viz např. nález dvou parvů Václava II. z nedalekých Hrádník v k. ú. Zářecká Lhota, Vích 2016, 158). Otázkou zůstává, kdy došlo k uložení hrobu s touto mincí do země. Dosud se předpokládalo, že nálezy parvů Václava II. datují hroby do první dekady 14. století (Vorel 2002, 30), popřípadě prvních desetiletí 14. století (Militký–Sommer 2019, 86). Zatímco v nevelkém nálezu ze Šanova nad Jevišovkou se parvus Václava II. nacházel ve

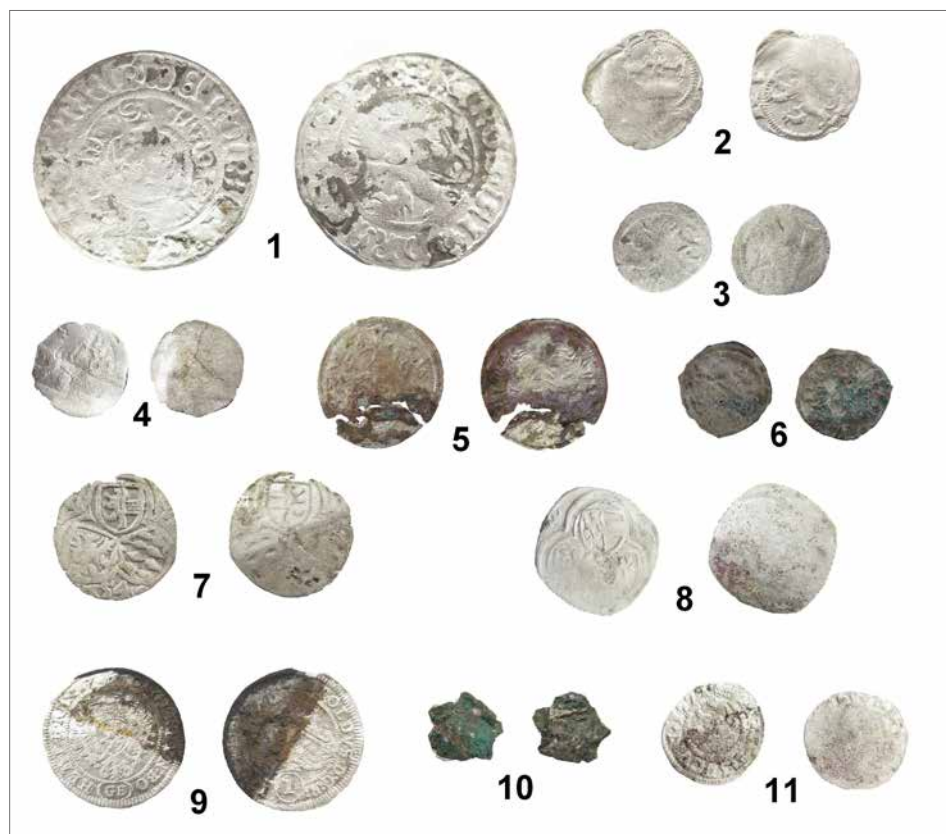
**Tab. 1. Přehled mincí (ve všech případech stříbrných) v hrobech z výzkumu u kostela sv. Mikuláše v Horní Sloupnici. Seřazeno chronologicky, určení podle Smíšek 2018; Brádle 2022.**

**Tab. 1. Übersicht der Münzen (in allen Fällen Silbermünzen) in den Gräbern von der Grabung an der St. Nikolauskirche in Horní Sloupnice. Chronologisch geordnet, Bestimmung nach Smíšek 2018; Brádle 2022.**

Země, panovník (doba vlády)	Nominál	Metrické hodnoty (inventární číslo)	Kontext	Nálezové okolnosti
Čechy, Václav II. (1278/1283–1305)	parvus 1300–1305 (1310?) obr. 14:2	14,5/14,1 mm, 0,46 g (1-8940)	sonda 1, H3/2018	pravá ruka
Čechy, Vladislav II. Jagellonský (1471–1516)	pražský groš 1477–1479 obr. 14:1	27,9/28,0 mm, 1,95 g (1-8938)	sonda 1, H1/2018	pravá ruka
Kladsko, Jindřich z Münsterberka (1472–1498)	jednostranný haléf obr. 14:4	11,6/11,35 mm, 0,15 g (1-8941)	sonda 2, H8/2018	levá ruka
Kladsko, Oldřich z Hardeka (1501–1536)	haléf asi z let 1512–1514 obr. 14:3	12,2/11,1 mm, 0,22 g (1-10014)	sonda 3, vrstva 102, nález na povrchu po skrývce	soliterní nález
Salcburk, arcibiskupství, Arnošt Bavorský (1540–1554)	jednostranný dvoufeník 1540 (?) obr. 14:7	14,7/15,3 mm, 0,24 g (1-8942)	sonda 2, vrstva 102	soliterní nález
Čechy, Maxmilián II. (1564–1572)	bílý peníz 1571 obr. 14:11	13,4 × 12,4 mm, 0,25 g (1-10015)	sonda 3, segment 2, H38/2021	mezi kotníky
Salcburk, arcibiskupství, Jan Jakub Khuen von Belasi-Lichtenberg (1560–1586)	jednostranný dvoufeník 1572? obr. 14:8	16,25/15,6 mm, 0,63 g (1-10016)	sonda 3, segment 5, hrob H25/2021	pod rukama zkříženými v oblasti břicha
Poznaň, město, za Zikmunda III. Vasy (1587–1632)	denár 1609 obr. 14:6	11,1/10,9 mm, 0,22 g (1-10017)	sonda 3, segment 6, vrstva 102	soliterní nález
Slezsko, Leopold I., Břeh (1657–1705)	grešle 1696 obr. 14:5	15,9 × 16,7 mm, <sup>5</sup> 0,49 g (1-10018)	sonda 3, segment 1 (severní část), vrstva 102	soliterní nález
Čechy, Leopold I. (1657–1705)	krejcar 1701 obr. 14:9	17,6 × 16,9 mm, 0,57 g (1-8939)	sonda 2, H2/2018	v pravé ruce s růžencem (?) pod zkříženými rukama
Salcburk, arcibiskupství?	neurčitelný zlomek obr. 14:11	9,3 × 8,5 mm, 0,06 g (1-10019)	sonda 3, segment 1, báze, vrstva 102, ze dna	soliterní nález

společnosti mincí ze 13. až počátku 14. století a pražských grošů Jana Lucemburského (Černohorský 2014), velký depot z Třebče v jižních Čechách obsahoval vedle parvů Václava II. pražské groše téhož panovníka (Nohejlová-Prátová a kol. 1956, 123), stejně jako nevelký hromadný nález z Petrovic na Králověhradecku (Brádle–Skala 2011) a Nechanic (Šůla 1966, 29–30). Depot pražských grošů Václava II. obsahující drobné mince tohoto panovníka, pražské groše Jana Lucemburského a švábský haléf z nedalekých Běstovic měl být do země uložen krátce po roce 1310 (Smolík 1884, 257). V Tetčicích na Moravě bylo 41 parvů Václava II. v depotu s pražským grošem tohoto panovníka a 40 pražskými groši Jana Lucemburského (spolu s neurčenými feniky, Anonym 1938, 151). Mincovní poklad z Olomouce – Nových Sadů, tvořený dvěma nádobami uloženými do země

<sup>5</sup> Okraj mince odlomen a dislokován.



Obr. 14. Kostel sv. Mikuláše ve Sloupnici. Mince z výzkumu. 1 – Čechy, Vladislav II. Jagellonský, pražský groš; 2 – Čechy, Václav II., parvus; 3 – Kladsko, Oldřich z Hardeka, halěř; 4 – Kladsko, Jindřich z Münsterberka, jednostranný halěř; 5 – Slezsko, Leopold I., grešle; 6 – Poznaň, město, za Zikmunda III. Vasy, denár; 7 – Salcburk, arcibiskupství, Arnošt Bavorský, jednostranný dvoufeník; 8 – Salcburk, arcibiskupství, Jan Jakub Khuen von Belasi-Lichtenberg; 9 – Čechy, Leopold I., krejcar; 10 – Salcburk, arcibiskupství?, neurčitelný zlomek; 11 – Čechy, Maxmilián II., bílý peníz.

Abb. 14. St. Nikolauskirche in Slupnice. Münzen von der Grabung. 1 – Böhmen, Ladislaus Jagiello, Prager Groschen; 2 – Böhmen, Wenzel II., Parvus; 3 – Glatz, Ulrich von Hardegg, Heller; 4 – Glatz, Heinrich von Münsterberg, einseitiger Heller; 5 – Schlesien, Leopold I., Gröschel; 6 – Posen, Stadt, unter Sigismund III. Wasa, Denar; 7 – Salzburg, Erzbistum, Ernst von Bayern, einseitige Zweipfennigmünze; 8 – Salzburg, Erzbistum, Johann Jakob Khuen von Belasi-Lichtenberg; 9 – Böhmen, Leopold I., Kreuzer; 10 – Salzburg, Erzbistum?, unbestimmtes Fragment; 11 – Böhmen, Maximilian II., weißer Peniz.

někdy na počátku vlády Václava IV., obsahoval mimo jiné i jeden parvus Václava II. (Burian 1960, 391). Obol v podobě parvu Václava II., uložený v pravé ruce zemřelého v hrobě II/5-180, zachytil archeologický výzkum v areálu Starobrněnského kláštera. Na základě vyhodnocení náleзовé situace a písemných zpráv byl pohřeb uložen v samém závěru existence románského kostela, který byl vzápětí stržen a nahrazen gotickou stavbou. Již dokončenou novostavbu získal v roce 1323 Jan Lucemburský (Vachůt 2015, 91). Do 13. a zejména počátku 14. století se hlásí i mince včetně parvů vložené do hrobů v Pardubičkách (Vorel 2002). Z uvedeného a jistě neúplného výčtu vyplývá, že hlavní dobou archeologizace parvů Václava II. byla první čtvrtina 14. století, respektive jeho první polovina. Zcela výjimečně (Olomouc – Nové Sady) se parvus Václava II. objevuje ještě v kontextu ze začátku poslední čtvrtiny 14. století. Archeologizaci parvu u kostela sv. Mikuláše ve Sloupnici tak lze klást do první čtvrtiny, popřípadě první poloviny 14. století. Zcela jistě to ale nebylo záhy po vyražení mince, protože ta nese jasné známky opotřebení dokládající delší dobu oběhu, kterou však není možné nijak upřesnit.

V případě pražského groše Vladislava Jagellonského raženého nejspíše v letech 1477–1479 (obr. 14:4) a halěře Jindřicha z Münsterberku z let 1454–1500 (obr. 14:6) musíme počítat s možnou dlouhou dobou oběhu těchto mincí. S pražskými groši Vladislava Jagellonského se setkáváme ještě hluboko v 17. století (např. hromadný nález 1 z Jasenné, Šůla 1966, 20–21; nebo Poličky, Nekvapil 2014). Ani jedna z mincí však nenese známky výraznějšího oťření, což může být indicií relativně časnější doby archeologizace, kterou však opět nelze nijak konkretizovat.

Vkládání mincí do hrobů byla v odborné literatuře věnována obsáhlá pozornost, to se však týká především denárového období raného středověku (Radoměřský 1955; Kolníková 1966; Klápště 1999; Marešová 2008; Bartošková 2013 s další literaturou). Vrcholně středověké a novověké funerální situace s mincemi dlouho zůstávaly stranou pozornosti a s rostoucím počtem pramenů se znalost hranice tohoto zvyku postupně posouvala do mladších období. Zatímco P. Radoměřský (1955, 61) uvádí vymizení jevu vkládání „obolu mrtvých“ už po roce 1100, J. Klápště (1999, 776) posunul přetrvávání zvyku do 16. století. I z tohoto hlediska je zásadní prací stať P. Vachůta (2015) registrující daný zvyk řadou dokladů, a to až do 18. století.<sup>6</sup> Nedávno byl představen další velký soubor mincí ze sázavského kláštera, kde se se zvykem vkládání mincí do hrobů setkáváme od přelomu 12. a 13. století až po dobu vlády Jiřího z Poděbrad. Mince jsou zde nacházeny v oblasti nohou či hlavy, ani u jedné ze zde nalezených mincí není jako místo nálezu uvedena ruka, časté jsou pak v zásypech hrobových jam (Militký–Sommer 2019, 100–11). Zajímavé je, že i když v širším okolí Sloupnice došlo v posledních letech a desetiletích k záchranným výzkumům vrcholně středověkých až novověkých hřbitovů u kostelních staveb (Ústí nad Orlicí, Vysoké Mýto, Bučina), zvyk vkládání mincí byl mimo hřbitov u kostela sv. Mikuláše v Horní Sloupnici registrován pouze v jediném případě. Při zjišťovacím výzkumu bývalého kostela sv. Václava ve Vraclavi byl v hrobě 13 v levé ruce nalezen brakteát Václava II. (Militký 2001).

Zatím otevřená zůstává otázka interpretace daného jevu. Dosud nebyla zjištěna žádná vazba na prostředí či atributy související se zesnulým (věk, pohlaví apod.), pouze na Moravě se s daným jevem v denárovém období setkáváme mnohem častěji. Čechy tak zřejmě představují mezistupeň k oblastem s ještě nižším počtem mincí vkládaných do hrobů (Klápště 1999, 777). Vložené mince bývají interpretovány jako symbolický podíl na majetku zemřelého, poplatek převozníkovi, může mít apotropajní funkci ve vztahu k mrtvému či živým, v některých případech snad může jít o individuální hotovost (Kolníková 1966, 212–224; Horváthová 1993, 64–65; Klápště 1999; Bartošková 2013; Travaini 2017, 33; Militký–Sommer 2019, 105). Zajímavá, i když v českém prostředí těžko představitelná, je interpretace mincí jako indikátorů doby pohřbu (italské prostředí, Travaini 2017, 31). Ať tak či onak, není pochyb, že zvyk vkládání mincí do hrobů se na hřbitově kolem sloupnického hřbitova neomezoval pouze na krátký časový úsek, ale přetrvával po staletí.<sup>7</sup>

## 6 Antropologická analýza a její výsledky

V rámci archeologického výzkumu kostela sv. Mikuláše v Horní Sloupnici v letech 2018 a 2021 byly analyzovány kosterní pozůstatky 56 jedinců. Kosterní materiál byl středně zachovalý, kostry jedinců neúplné. O kompletnosti skeletu jednotlivých jedinců rozhodovala jejich pozice v rámci sondy a vzájemná superpozice hrobů. Hroby často zasahovaly mimo plochu sond, a proto z většiny hrobů byl vyzvednut jen postkranialní skelet, u 25 jedinců prakticky jen kosti dolních končetin.

Pro účely antropologické analýzy byly použity vybrané aspektivní a metrické metody odhadu pohlaví, věku a výšky postavy, dále byly sledovány patologie a epigenetické znaky na kostech. K určení pohlaví bylo použito morfologických charakteristik na lebkách dle Ferembach–Schwidetzky–Stloukal (1979) a Buikstra–Ubelaker (1994). Kvůli špatné zachovalosti

<sup>6</sup> K soupisu lze samozřejmě dnes doplnit další nálezy: střední brakteát Přemysla Otakara II. v hrobě 168 z Vrbna (Militký–Polanský–Štefan–Varadzin 2006), slezská grešle Leopolda I.? (Čechura–Hus 2008) ze Svojšína na Tachovsku, tříkřejcar ze švýcarského kantonu Zug z roku 1606 a fálzum halěře Ferdinanda I. z Litic (Duďková a kol. 2018, 40–41, 43) aj.

<sup>7</sup> Ač jeden z autorů z této vesnice pochází a nějakou dobu zde žil, nikdy v ústní tradici nezaznamenal cokoliv, co by k této tradici odkazovalo. Zvyk vkládání mincí do hrobů zde tedy někdy v průběhu 18.–20. století zcela vymizel.

a nekompletnosti koster nebylo možné vycházet primárně z charakteristiky pánevních kostí pomocí programu DSP, který hodnotí rozměry pánevních kostí (Murail a kol. 2005), a morfologického hodnocení pánevních kostí podle Brůžek (2002). Pohlaví u koster nedospělých jedinců nebylo kvůli nedostatečnému rozvoji pohlavně determinačních znaků stanoveno. Věk dožití byl u nedospělých jedinců odhadován na základě stupně mineralizace a erupce chrupu (Ubelaker 1989), případně dle délky diafýz dlouhých kostí (Stloukal–Hanáková 1978; Fazekas–Kósa 1978). Věk u juvenilních jedinců byl stanoven dle stavu přirůstání epifýz (Ferembach–Schwidetzky–Stloukal 1980; Schwartz 1995). Věk u dospělých jedinců byl odhadnut dle stavu reliéfu pubické symfýzy (Brooks–Suchey 1990), stavu acetabula pánevních kostí (Calce 2012), abraze chrupu (Lovejoy 1985) a celkového stavu kostry, tzn. stupně degenerativně produktivních změn na páteři a apendikulárních kloubech (Stloukal–Vyhnánek 1976). Při zachování měřitelných dlouhých kostí byla tělesná výška dospělých vypočtena metodou Sjøvolda platnou pro archaické populace a obě pohlaví (Sjøvold 1990), u nedospělých jedinců byla výška postavy určena pomocí metrického hodnocení kosti stehenní dle Stewarta (Stloukal a kol. 1999).

Ve zkoumaném souboru se nacházeli jedinci všech věkových kategorií: dvanáct dětí, čtyři juvenilní jedinci (14–19 let) a čtyřicet dospělých osob, z toho sedmáct spadalo do kategorie *adultus* (20–40 let), šest do kategorie *maturus* (40–60 let) a pět do kategorie *senilis* (nad 60 let). U dvanácti dospělých osob bylo možné věk odhadnout pouze v širokých intervalech *adultus* – *maturus* (10 jedinců) a *maturus* – *senilis* (2 jedinci). Pohlaví bylo možné odhadnout pouze u patnácti osob: deset žen a pět mužů.

K základním metrickým údajům zjišťovaným na kosterních pozůstatcích patří výška postavy. Ačkoliv je výška postavy značnou měrou ovlivňována geneticky, představuje zároveň jednu z charakteristik, ze kterých lze usuzovat na přírodní i společenské životní podmínky a na zdravotní stav jedinců. Hodnoty tělesné výšky závisí na stavu výživy jedince, respektive na možnostech přístupu k potravě. Výšku postavy bylo možné vypočítat u devatenácti jedinců. V případě sedmi hrobů můžeme tělesnou výšku vztáhnout k pohlaví jedince. Výška žen z hrobů H21/2021 a H28/2/2021 se pohybovala kolem 154 cm a dle kategorií Martin–Saller 1957 (Stloukal a kol. 1999) je hodnocena jako střední, ženy z hrobů H36/2021 a H40/2021 byly vysoké (160,51 cm) až velmi vysoké (168,44 cm). Naopak mladá žena z hrobu H1/2018 byla malého vzrůstu, její výška činila pouze 143 cm. Velký rozdíl ve výšce panuje i mezi muži. Jedinec z hrobu H18/2021 měřil 163,28 cm a spadá do kategorie podstřední, naopak muž z hrobu H38/2021 byl na tehdejší poměry vysoký, měřil 176,91 cm.

Kromě určení základních demografických parametrů byla pozornost věnována i patologickým změnám na kostech, kloubech a dentici zkoumaných jedinců pohřbených kolem kostela sv. Mikuláše v Horní Sloupnici. Tyto byly posuzovány makroskopicky, za pomoci dvou publikací v oboru paleopatologie (Aufderheide–Rodriguez–Martin 2006; Horáčková–Strouhal–Vargová 2004). Hodnocení výskytu známek nemocí nebo poúrazových stavů je limitováno zachovalostí a kompletností koster jedinců, resp. jednotlivých kostí.

Mezi nejčastěji pozorované patologické znaky patřily ty, které jsou spojeny s degenerativním onemocněním páteře. Nezánětlivé, degenerativní onemocnění páteře, deformační spondylóza, se vyskytuje především u jedinců vyšších věkových kategorií, častěji u mužů než u žen. Začíná změnami v obvodové části meziobratlové ploténky v takzvaném *anulus fibrosus*. Poškozením prstence vazivové chrupavky je rosolovitý *nucleus pulposus* utlačován a vyklenuje se nejčastěji břišním směrem. Tlak na okostici provokuje kostní novotvorbu a vznikají výrazné kostní výrůstky. Tyto osteofyty nasedají těsně nad či pod okraj plošek obratlových těl, mohou nabývat značných rozměrů a vzájemně spolu splývat v různě rozsáhlé obratlové bloky. Lehčí forma deformační spondylózy s osteofyty do 3 mm byla nalezena u jedince vyššího věku H17/2021 a ženy H28/2/2021. Neobvyklým jevem byl výskyt deformační spondylózy bederních obratlů 3. stupně (osteofyty větší než 3 mm) a výrůstků na terminální ploše hrudních obratlů u osmnáctiletého mladíka H9/2018. Předčasný výskyt deformační spondylózy se objevuje jako doprovodný jev aseptické nekrózy apofýz obratlů – juvenilní hrudní kýfózy (*morbus Scheuermann*). Tato porucha růstu obratlů se obvykle

objevuje mezi 12–18 lety věku, častěji u chlapců. Scheuermannova nemoc se objevuje nejčastěji na středním a dolním úseku hrudní páteře. Dochází k poruše růstu obratlů s jejich klinovitou deformací. Současně se do sousedních obratlových těl vyklenuje nucleus pulposus.

Jedním z dalších projevů deformační spondylózy na páteři mohou být takzvané *Schmorlovy uzly*. Jedná se o okrouhlé nebo lineární deprese na terminálních plochách obratlových těl s průměrem do 0,5 cm a hloubkou do 1–1,5 cm. Tyto útvary jsou způsobené výhřezem pulpózního jádra meziobratlové destičky vertikálním směrem proti obratlovému tělu. Schmorlovými uzly v oblasti hrudní páteře doprovázenými artrotickými změnami opět trpěl jedinec H17/2021. U jedinců v hrobech H36/2021, H52/2021 byly pozorovány vrozené anomálie v páteřní oblasti – tzv. kongenitální bloky obratlů. Jde o poruchu segmentace páteře, kdy mohou být páry obratlů srostlé k sobě v oblasti těla nebo oblouků.

Dále bylo pozorováno několik případů entezopatie na kostech dolních končetin v místě úponů svalů a šlach (jedinci H2/2018, H6/2018, H16/2021, H24/2021, H27/2021, H44/2021, H34/2021, H35/2021). Nejčastěji šlo o zkotnatění úponu Achillovy šlachy na kosti patní (tzv. patní ostruhy).

Zdravotní stav chrupu je důležitým indikátorem stravovacích návyků, způsobů výživy a socioekonomických podmínek. Výskyt zubního kazu byl na pohřebišti v Horní Sloupnici poměrně častý, byl detekován v osmi z dvanácti případů zachovaných zubních dentec. Zubní kazy byly pozorovány u jedinců v hrobech H1/2018, H2/2018, H17/2021, H20/2021, H46/2021, H52/2021, H53/2021 a H54/2021. U mladé ženy H20/2021 byl kaz na pravém dolním premoláru zkomplikován radikulární cystou. Hypoplázie zubní skloviny odráží nespecifické indikátory stresu prodělaného v dětství, který lze pozorovat na zubech dospělých jedinců. Vzniká při nutriční deficienci či přítomnosti infekčního onemocnění v době formování skloviny. Tento patologický stav byl pozorován pouze u staršího muže H30/2021 a starší ženy H2/2018.

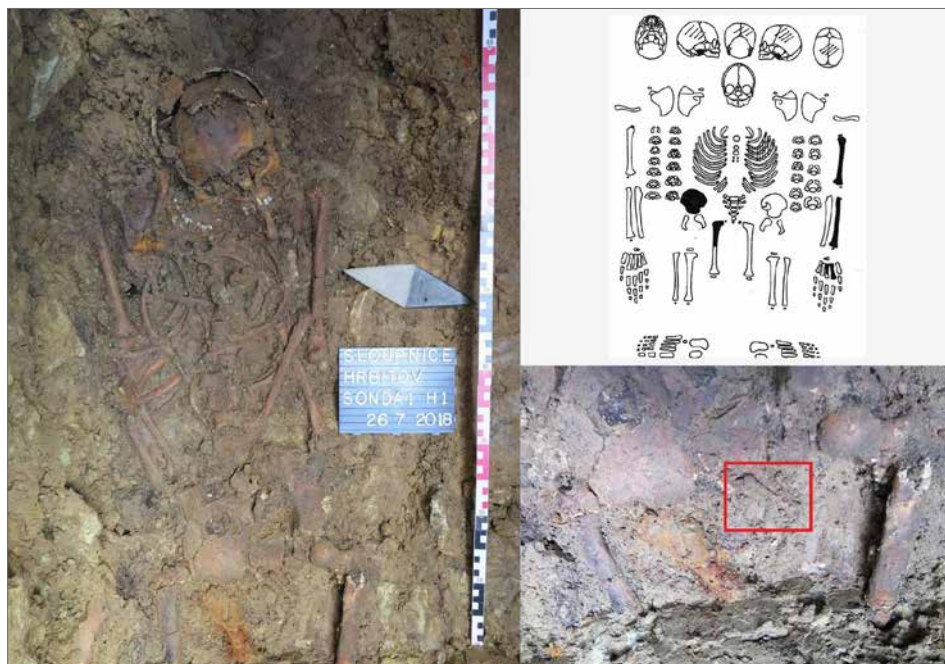
Za zvláštní zmínku z paleopatologického hlediska stojí zánětlivé projevy *periostitis ossificans*, kostní novotvorby neznámého původu, v podobě horizontálních lemů na kostech dolních končetin u pěti- až šestiletého dítěte z hrobu H39/2021. Dále akutní periostitida lokalizovaná v distální části pravé kosti holenní, kosti lýtkové a v kloubním spojení s kostí patní u staršího jedince z hrobu H44/2021 (obr. 15). Oba nálezy by mohly souviset s projevem terciárního stadia infekce syfilis, která se nejčastěji v antropologickém materiálu manifestuje u dospělých jedinců na tibiích v podobě tzv. gummat (asi 10krát častěji než na ostatních kostech).

Na příčiny vzniku houbovitých struktur na stropu očnic *cribra orbitalia* a zánětlivých změn na temenních kostech *cribra parietalia* existuje celá řada hypotéz. Mohou být považovány za projev zátěže dané vlekým onemocněním, hypovitaminózou C nebo mohou souviset s onemocněním krevního systému a nedostatkem železa. Tato patologie se častěji vyskytuje u dětí a žen. Na pohřebišti v Horní Sloupnici byla *cribra parietalia* pozorována u asi dvouletého dítěte z hrobu H46/2021. Porotická hyperostóza se nacházela ve stropě očnic žen H1/2018 a H2/2018. *Cribra orbitalia* u mladé ženy H1/2018 mohla být zapříčiněna nedostatkem železa v těhotenství. Zemřela totiž těsně před porodem nebo během něj. Mezi ženinými stehenními kostmi se nacházely pozůstatky 9–9,5měsíčního plodu (obr. 16). Po ženině pohřbu došlo k zvláštnímu tafonomickému jevu, tzv. porodu v rakvi. Jedná se o vzácné případy pohřbu těhotné ženy, kdy je plod vypuzen z dělohy a leží mezi nohama zemřelé. K této situaci dochází dvěma způsoby (Fojtík–Prokeš 2004).



Obr. 15. Kostel sv. Mikuláše ve Sloupnici. Akutní periostitida na distální části pravé holenní kosti. Možný projev terciárního stadia syfilis, hrob 44/2021. Foto H. Vondrová.

Abb. 15. St. Nikolauskirche in Sloupnice. Akute Periostitis am distalen Teil des rechten Schienbeinknochens. Mögliches Symptom für das 3. Stadium der Syphilis, Grab 44/2021. Foto H. Vondrová.



Obr. 16. Kostel sv. Mikuláše ve Sloupnici. Hrob mladé ženy 1/2018 s pozůstatky 9měsíčního plodu nalezeného mezi stehenními kostmi.

Abb. 16. St. Nikolauskirche in Sloupnice. Grab einer jungen Frau 1/2018 mit Überresten einer zwischen den Oberschenkeln gefundenen neunmonatigen Frucht.

V prvním případě tlak hnilobných plynů v břišní dutině způsobí inverzi dělohy a následné vypuzení plodu. Tato možnost je reálná u žen zemřelých v nižším stupni těhotenství. Druhou možností je dokončení porodu vlivem posmrtné ztuhlosti svaloviny již otevřeného děložního hrdla a hnilobných plynů. Zde se jedná o dokonání již započatého porodu u žen ve vysokém stupni těhotenství. K procesu vypuzení dochází 48 až 72 hodin po smrti ženy. Aby k tomuto jevu mohlo dojít, musí být zajištěn přístup vzduchu, tj. tělo musí být pohřbeno v duté prostora v rakvi nebo mělkém hrobě. U pohřbů bez rakve tlak půdy a nedostatek kyslíku zabrání rozvoji hnilobného emfyzému a plod tak zůstane v těle ženy.

Doklady „porodu v rakvi“ lze sledovat už od rané doby bronzové v únětické kultuře na pohřebišti v Modřicích (Vélová–Hladíková–Daňová 2020). Zajímavý případ je znám z avarského pohřebiště v italské Imole, kde byla objevena kostra ženy ze 7.–8. století s pozůstatky dítěte mezi stehny. Navíc na ženině lebce byl nalezen otvor po trepanaci (Pasini a kol. 2018). Další příklady porodu v rakvi můžeme nalézt na slovansko-avarském pohřebišti v Šebastovicích (hrob č. 104), v Prostějově – Okružní ulici (Fojtík–Prokeš 2004) nebo na středověkém hřbitově v Schaafhausenu ve Švýcarsku (Illl 1992), kde žena, stejně jako v případě hrobu 1/2018 v Horní Sloupnici, měla u sebe jako milodar přiloženy železné nůžky.

## 7 Závěr

Archeologický výzkum funerálních situací u kostela sv. Mikuláše ve Sloupnici přináší (s významnou oporou ve stavebně historickém výzkumu) přes svůj velmi omezený rozsah celou řadu informací o dění v okolí této sakrální stavby a naznačuje možný původ kostela v době ještě před vstupem stavby do písemných pramenů roku 1350. V první řadě ale ukazuje, že archeologické

situace ukryté zde pod zemí mohou zásadním způsobem přispět při poznávání zvyku ukládání mincí do hrobů ve vrcholném středověku a starším novověku, což je jev, kterému doposud byla tuzemské literatuře věnována (na rozdíl od raného středověku) minimální pozornost.

## Prameny a literatura

- ANONYM, 1938: Význačnější nálezy mincí v zemi Moravsko-slezské v l. 1918–1938, ZPP II, č. 9–10, 149–151.
- AUFDERHEIDE, A. C.–RODRIGUEZ–MARTIN, C., 2006: *The Cambridge Encyclopedia of Human Paleopathology*. Cambridge.
- BARTOŠKOVÁ, A., 2013: Obolus mrtvých a jeho význam pro datování archeologických pramenů – Ein Totenobolus und seine Bedeutung für die Datierung archäologischer Quellen, AH 38, 129–138.
- BRÁDLE, V., 2022: Vysoké Mýto – mince po čištění (kostel sv. Mikuláše – Horní Sloupnice). Hradec Králové. Nепublikovaná zpráva, uložit v Regionálním muzeu ve Vysokém Mýtě.
- BRÁDLE, V.–SKALA, J., 2011: Nález mincí Václava II. u obce Petrovice (okr. Hradec Králové), Numismatický sborník 26, 306–308.
- BROOKS, S. T.–SUCHEY, J. M., 1990: Skeletal Age Determination Based on the Os Pubis: A Comparison of the Acsádi-Nemeskéri and Suchey-Brooks Methods, *Human Evolution* 5, 227–238. <https://doi.org/10.1007/BF02437238>
- BRŮŽEK, J., 2002: A Method for Visual Determination of Sex, Using a Human Hip Bone, *American Journal of Physical Anthropology* 117(2), 157–168. <https://doi.org/10.1002/ajpa.10012>
- BUIKSTRA, J. E.–UBELAKER, D. H., 1994: Standards for data collection from human skeletal remains, *Arkansas Archeological Survey Research Series* 44.
- BURIAN, V., 1960: Nálezy pražských grošů a parvů v Olomouci-Nových Sadech 1957, Numismatický sborník 6, 389–391.
- CALCE, S., 2012: A New Method to Estimate Adult Age-at-Death Using the Acetabulum, *American Journal of Physical Anthropology* 148, 11–23. <https://doi.org/10.1002/ajpa.22026>
- CASTELIN, K., 1953: Česká drobná mince doby předhusitské a husitské 1300–1471. Praha.
- CDM I: *Codex Diplomaticus et Epistolaris regni Bohemiae. Tomus I (805–1197)* (Friedrich, G., ed.). Pragae 1904–1907.
- CDM VII: *Codex Diplomaticus et Epistolaris Moraviae. Siebenten Bandes (1334–1349). II. Abteilung (Bog. 56–88)* (Chytil, J., ed.). Brünn 1860.
- CDM VIII: *Codex Diplomaticus et Epistolaris Moraviae. Achter Band (1350–1355)* (Brandl, V., ed.). Brünn 1874.
- ČECHURA, M.–HUS, M., 2008: Hrobový nález mince u kostela sv. Petra a Pavla ve Svojšíně (okr. Tachov), Numismatický sborník 23, 235–236.
- ČERNOHORSKÝ, O., 2014: Dva depoty středověkých mincí ze Šanova nad Jevišovkou (okr. Znojmo), Numismatický sborník 28, 276–284.
- DUDKOVÁ, V. a kol., 2018: Dudková, V.–Orna, J.–Lungová, V.–Šneberger, J.–Omelka, M., Výzkum u kostela sv. Petra a Pavla v Liticích – Die Grabung an der St. Peter-und-Paul-Kirche in Litice, AH 43, 35–49. <https://doi.org/10.5817/AH2018-1-3>
- FAZEKAS, I. Gy.–KÓSA, F., 1978: *Forensic Fetal Osteology*. Budapest.
- FEREMBACH, D.–SCHWIDETZKY, I.–STLOUKAL, M., 1979: Recommendations for Age and Sex Diagnoses of Skeletons, *Journal of Human Evolution* 9, 517–459. [https://doi.org/10.1016/0047-2484\(80\)90061-5](https://doi.org/10.1016/0047-2484(80)90061-5)
- FOJTÍK, P.–PROKEŠ, L., 2004: Pohřby těhotných žen a fenomén posmrtného „porodu v rakvi“. Nález z Prostějova, Okružní ulice, v archeologických analogiích a medicínských souvislostech, *Pravěk NŘ* 14, 225–236.
- GILAR, Š., 2004: Od aktu k falzu, aneb druhý život listiny krále Vladislava I. pro litomyšlské premonstráty z roku 1167, *Východočeské listy historické* 21–22, 231–240.
- HORÁČKOVÁ, L.–STROUHAL, E.–VARGOVÁ, L., 2004: *Základy paleopatologie. Panoráma biologické a sociokulturní antropologie* 15. Brno.
- HORVÁTHOVÁ, E., 1993: Predstavy o posmrtnom živote v koreláciach s pohrebnými obradmi. In: *Kultové a sociálne aspekty pohrebného ritu od najstarších čias po súčasnosť* (Krekovič, E., ed.), 60–68. Bratislava.



- ILLI, M., 1992: Wohin die Toten gingen. Zürich.
- KAŠPAROVÁ, V., 2011: Kostel svatého Mikuláše a drobné sakrální stavby ve Sloupnici a okolí, Pomezí Čech, Moravy a Slezska 12, 165–225.
- KLÁPŠTĚ, J., 1999: Příspěvek k archeologickému poznávání úlohy mince v přemyslovských Čechách, AR LI, 774–808.
- KOLNÍKOVÁ, E., 1966: Obolus mrtvých vo včasnostredovekých hroboch na Slovensku, SIArch XV, 189–254.
- LOVEJOY, C. O., 1985: Dental Wear in the Libben Population: Its Pattern and Role in the Determination of Adult Skeletal Age at Death, American Journal of Physical Anthropology 68, 47–56. <https://doi.org/10.1002/ajpa.1330680105>
- MARETHOVÁ, B., 2008: Příspěvek k poznání raně středověkých pohřebišť (Zvyk vkládání mincí do hrobů), Studia mediaevalia Pragensia 8, 7–44.
- MATĚJKA, B.–ŠTĚPÁNEK, J.–WIRTH, Z., 1908: Soupis památek historických a uměleckých v politickém okresu Litomyšlském. Praha.
- MILITKÝ, J., 2001: Exkurs: Mince z hrobu č. 13 z míst presbytáře kostela sv. Václava ve Vraclavi, PRP VIII, č. 2, 109–112.
- MILITKÝ, J.–SOMMER, P., 2019: Mince z archeologických výzkumů v areálu kláštera Sázava, Numismatické listy 74, 18–108. <https://doi.org/10.37520/nl.2019.002>
- MILITKÝ, J.–ŠLÉZAR, P., 2007: Nálezy středověkých mincí objevených při archeologickém výzkumu v Olomouci, Numismatický sborník 22, 223–231.
- MILITKÝ, J. a kol., 2006: Militký, J.–Polanský, L.–Štefan, I.–Varadzin, L., Nálezy mincí na raně až vrcholně středověkém pohřebišti u kostela Povýšení sv. Kříže ve Vrbně (okr. Mělník), Numismatický sborník 21, 209–214.
- MURAIL, P. a kol., 2005: Murail, P.–Brůžek, J.–Houët, F.–Cunha, E., DSP: A tool for probabilistic sex diagnoses uses a worldwide variability in hip-bone measurements, Bulletins et mémoires de la Société d'Anthropologie de Paris 17, 167–176. <https://doi.org/10.4000/bmsap.1157>
- NAVRÁTILOVÁ, A., 2004: Narození a smrt v české lidové kultuře. Praha.
- NEKVAPIL, L., 2014: Nález drobných kiprovných mincí z Poličky (okr. Svitavy), Numismatický sborník 28, 148–154.
- NOHEJLOVÁ-PRÁTOVÁ, E. a kol., 1956: Nálezy mincí v Čechách, na Moravě a ve Slezsku II. Praha.
- PASINI, A. a kol., 2018: Pasini, A.–Manzon, V. A.–Muro-Gonzales, X.–Russo-Gualdi, E., Neurosurgery on a Pregnant Woman with Post Mortem Fetal Extrusion: An Unusual Case from Medieval Italy, World Neurosurgery 113, 78–81. <https://doi.org/10.1016/j.wneu.2018.02.044>
- PRAŽÁK, J., 1959: Diplomatické poznámky k litomyšlské listině krále Vladislava I. In: Sborník příspěvků k dějinám Litomyše a okolí, 9–32. Pardubice – Litomyšl.
- RADOMĚŘSKÝ, P., 1955: Obol mrtvých u Slovanů v Čechách a na Moravě (Příspěvek k datování kostrových hrobů mladší doby hradištní), SbnM A IX, 2.
- RDB IV: Regesta diplomata nec non epistolaria Bohemiae et Moraviae. Pars IV. Annorum 1333–1346 (Emler, J., ed.). Pragae 1892.
- SCHWARTZ, J. H., 1995: Skeleton keys. Oxford.
- SJØVOLD, T., 1990: Estimation of Stature from Long Bones Utilizing the Line of Organic Correlation, Human Evolution 5, 431–447. <https://doi.org/10.1007/BF02435593>
- SMÍŠEK, K., 2018: Numismatické určení souboru mincí z archeologického výzkumu RM Vysoké Mýto na lokalitě Sloupnice (okr. Svitavy). Velké Přílepy. Nепublikovaná zpráva, uložená v Regionálním muzeu ve Vysokém Mýtě.
- SMOLÍK, J., 1884: Dva nálezy mincí a krátká o nich úvaha, PA XII, 257–270.
- STLOUKAL, M.–HANÁKOVÁ, H., 1978: Die Länge der Längsknochen altslawischer Bevölkerungen unter besonderer Berücksichtigung von Wachstumsfragen, Homo 29(1), 53–69.
- STLOUKAL, M.–VYHNÁNEK, L., 1976: Slované z velkomoravských Mikulčic. Praha.
- STLOUKAL, M. a kol., 1999: Antropologie. Příručka pro studium kostry. Praha.
- ŠŮLA, J., 1966: Příspěvky k soupisu nálezů mincí v severovýchodních Čechách I, Fontes musei Reginae-hradecensis 3, 1–81.

- TRAVAINI, L., 2017: Světci a hříšníci. Mince ve středověkém rituálním kontextu, Numismatické listy 72, 29–38. <https://doi.org/10.1515/nl-2017-0004>
- UBELAKER, D. H., 1989: Human Skeletal Remains (2nd Ed). Washington, D.C.
- UNGER, J., 2002: Pohřební ritus a zacházení s těly zemřelých v českých zemích (s analogiemi i jinde v Evropě) v 1.–16. století. In: Panoráma biologické a sociokulturní antropologie 9 (Malina, J., ed.). Brno.
- VACHŮT, P., 2015: Obol mrtvých ze Starého Brna v kontextu zvyku vkládání mincí do hrobů ve vrcholném středověku a novověku, Forum Brunense 2015, 91–102.
- VÉLOVÁ, L.–HLADÍKOVÁ, K.–DAŇOVÁ, K., 2020: The little ones in the early Bronze Age: fetuses, newborns and infants in the Únětice culture in Bohemia, Moravia and Slovakia. In: Age and Abilities: The stages of Childhood and their social recognition in Prehistoric Europe and Beyond (Rebay-Salisbury, K.–Pany-Kucera, D., ed.). Oxford.
- VÍCH, D., 2003: Pozdně hradištní nálezy na k. ú. Sedliště (okr. Svitavy), ZMHK 29, 185–192.
- 2005: Pozdně hradištní nálezy z k. ú. Kornice (okr. Svitavy), ZMHK 31, 212–222.
- 2016: Hrad v Hrádníkách u Zářecké Lhoty na Choceňsku – Eine Burg in Hrádníky bei Zářecká Lhota in der region Choceň, AH 41, 139–172. <https://doi.org/10.5817/AH2016-2-6>
- VLČEK, P., 2013: Horní Sloupnice. Kostel sv. Mikuláše. Zkrácený stavebně historický průzkum. Kozlany. Nepublikovaný rukopis, uložen na farním úřadě ve Sloupnici.
- VOREL, P., 2002: Nález parvů Václava II. jako „obolů mrtvých“ na pohřebišti v Pardubičkách. In: Pavel Radoměřský. Sborník numismatických studií k 75. výročí narození (Polanský, L., ed.), 29–31. Praha.

## Zusammenfassung

### Gräber mit Münzen von der archäologischen Grabung an der St. Nikolauskirche in Sloupnice

Fünf Kilometer Luftlinie nördlich von Litomyšl befindet sich das Dorf Sloupnice (Katastergebiet Horní Sloupnice, Dolní Sloupnice, Bez. Svitavy, Landkreis Pardubice, Tschechische Republik). Der älteste bestehende Bau der Gemeinde ist die sich im Katastergebiet Horní Sloupnice befindende römisch-katholische St. Nikolauskirche.

Der Name Sloupnice taucht erstmals in einer Urkunde des Jahres 1167 lediglich als Hydronym auf („*ad rivum Zlupnice*“). Bei der Urkunde handelt es sich in Wirklichkeit um eine Fälschung aus den Jahren 1228–1245, die an eine ältere schriftliche Quelle anknüpft. Explizit taucht der Name als Bezeichnung für das Dorf erst in einer Urkunde von Wenzel II. aus dem Jahr 1292 auf, was den archäologischen Quellen nach den Anfängen der Gemeinde entspricht.

Die Kirche in Sloupnice (Abb. 1) wird erstmals in einer schriftlichen Quelle von 1350 erwähnt. Im 16. Jahrhundert gelangte die Kirche unter das Patronat der Stadt Litomyšl, Sloupnice wurde 1669 schließlich in die Pfarrei der Kirche in Cerekvice nad Loučnou eingegliedert, was dazu führte, dass die Kirche baufällig wurde, woraufhin die Zuteilung eines eigenen Pfarrers mehrfach beantragt wurde. Dem wurde 1711 Gehör geschenkt, und bei dieser Gelegenheit kam es zu Instandsetzungsarbeiten am Kirchengebäude.

Die ursprüngliche (von den Aussagen der schriftlichen und auch archäologischen Quellen abweichende) Vorstellung, der Kern der Kirche sei romanisch, wurde erst durch eine bauhistorische Untersuchung revidiert, laut welcher der heutige Bau erst aus den Jahren 1562–1609 stammt, an dem 1712 und später bauliche Änderungen vorgenommen wurden.

Die in den Jahren 2018 (geologische Sondierungen 1/2018, 2/2018) und 2021 (statische Sicherung der Westfassade, Sondiergrabung 3/2021; Abb. 2) durchgeführte archäologische Grabung wurde durch statische Störungen des Mauerwerks der Kirche hervorgerufen.

In Sondiergrabung 1/2018 konnten fünf Gräber untersucht werden (Abb. 3–5), weitere Gräber wurden in Sondiergrabung 2/2018 untersucht (Auswahl auf Abb. 6–7), die übrigen Gräber wurden in Sondiergrabung 3/2021 untersucht (Sondiergrabungen und Auswahl der untersuchten

Gräber auf Abb. 8–10). Insgesamt wurden 54 Gräber untersucht (einschließlich der unsicheren), keine jedoch vollständig.

Die Bestattungen hatten unabhängig vom Beisetzungszeitpunkt eine einheitliche Orientierung des Kopfes nach Westen und der Füße nach Osten. Grabgruben konnten in außergewöhnlichen Fällen erkannt werden. Wenn sich die oberen Extremitäten im Bereich der Sondiergrabung befanden, ggf., d.h. falls erhalten geblieben, trifft man am häufigsten am Körper anliegende Arme an. Das Vorhandensein eines Sarges kann lediglich in einigen Fällen nachgewiesen werden, und zwar bei den Gräbern H2/2018, H38/2021 und H21/2021. Im Falle der Gräber H5/2018 und H29/2021 kann man eher von Holzplatten sprechen.

Die Grabungen erbrachten den Komplex von elf Münzen aus der Zeit des 14.–18. Jahrhunderts. In dem Komplex dominieren böhmische Prägungen, es tauchen aber auch Glatzer (2 Ex.), Salzburger (2 Ex. sicher, eins unsicher), schlesische (1 Ex.) und Posner (1 Ex., Übersicht in Tab. 1, Auswahl auf Abb. 14) Münzen auf. In sieben Fällen stammen die Münzen direkt aus den Gräbern, und zwar aus der rechten (H1/2018, H2/2018, H3/2018) und der linken (H8/2018) Hand, ggf. aus auf dem Bauch übereinandergelegten Händen (H2/2018 – dort auch aus der rechten Hand, H25/2021). Nur in Grab H38/2021 lag eine Münze an den Füßen zwischen den Knöcheln. Die übrigen fünf in Schicht 102 entdeckten Münzen stammen wahrscheinlich aus gestörten Gräbern, obwohl es sich dabei auch um eine zufällige Intrusion handeln kann. Die Münzen stellen ein sehr wichtiges Hilfsmittel zur Datierung dar, obwohl der Zeitpunkt der Prägung der Münze nicht einfach geradlinig mit ihrer Archäologisierung in Verbindung gebracht werden kann.

Münzen als Grabbeigaben wurde in der Fachliteratur große Beachtung entgegengebracht, jedoch betrifft dies vornehmlich die Zeit des Frühmittelalters. Die hochmittelalterliche und neuzeitliche Bestattungssituation mit Münzen blieb im Abseits der Aufmerksamkeit, und mit wachsender Zahl der Quellen zeigt sich, dass sich die Grenze dieses Brauchs in jüngere Zeiträume verschiebt. Interessant ist, dass, obwohl es in der Umgebung von Sloupnice in den letzten Jahren und Jahrzehnten zu Rettungsgrabungen von hochmittelalterlichen und neuzeitlichen Friedhöfen an Kirchengebäuden kam, nur in einem Fall Münzen als Grabbeigabe registriert wurden. Während die Frage nach einer Interpretation des besagten Phänomens bislang offen bleibt, besteht jedoch kein Zweifel daran, dass sich besagter Brauch auf dem Friedhof um die Kirche von Sloupnice nicht nur auf einen kurzen Zeitabschnitt beschränkte, sondern Jahrhunderte überdauerte.

Außer den Münzen kennen wir aus den Gräbern noch einen unbestimmten tüllenartigen Gegenstand (H3, Abb. 11:2) und eine Schneiderschere (Abb. 11:1), die an der Taille einer jungen Frau entdeckt wurde, bei der eine sog. Sarggeburt festgestellt wurde. Die Beigabe einer Schere symbolisierte die Trennung des ungetauften Kindes von seiner getauften Mutter. Die in der Schicht, in der Grabgruben ausgehoben wurden, gefundene Keramik (Abb. 12), stellt eine sekundäre Beimischung dar.

PhDr. David **Vich**, Ph.D., Regionální muzeum ve Vysokém Mýtě, Šemberova 125, 566 01 Vysoké Mýto, Česká republika, [dvich@centrum.cz](mailto:dvich@centrum.cz)

Mgr. Hana **Vondrová**, Ústav pro archeologii Filozofické fakulty Univerzity Karlovy, Celetná 20, 116 38 Praha 1, Česká republika, [jilkova.hana@seznam.cz](mailto:jilkova.hana@seznam.cz)



Toto dílo lze užit v souladu s licenčními podmínkami Creative Commons BY-NC-ND 4.0 International (<https://creativecommons.org/licenses/by-nc-nd/4.0/legalcode>). Uvedené se nevztahuje na díla či prvky (např. obrazovou či fotografickou dokumentaci), které jsou v díle užity na základě smluvní licence nebo výjimky či omezení příslušných práv.