

Kursová, Lucie

Neznámá funkce jednoho nálezového celku na Drábských světničkách - kostel, kaple nebo modlitebna

Archaeologia historica. 2024, vol. 49, iss. 2, pp. 621-631

ISSN 0231-5823 (print); ISSN 2336-4386 (online)

Stable URL (DOI): <https://doi.org/10.5817/AH2024-2-9>

Stable URL (handle): <https://hdl.handle.net/11222.digilib/digilib.80921>

License: [CC BY-NC-ND 4.0 International](https://creativecommons.org/licenses/by-nc-nd/4.0/)

Access Date: 07. 01. 2025

Version: 20241218

Terms of use: Digital Library of the Faculty of Arts, Masaryk University provides access to digitized documents strictly for personal use, unless otherwise specified.

NEZNÁMÁ FUNKCE JEDNOHO NÁLEZOVÉHO CELKU NA DRÁBSKÝCH SVĚTNIČKÁCH – KOSTEL, KAPLE NEBO MODLITEBNA

LUCIE KURSOVÁ

Abstrakt: *Práce hledá funkci náleзовého celku označovaného jako kaple na Drábských světničkách (okr. Mladá Boleslav). Předkládá model náleзовého celku jako jediné kaple vysekané v pískovcovém podloží na českém území, založené po první třetině 15. století.*

Klíčová slova: *kaple – hrad – sídelní areál – náleзовý celek.*

The unknown function of one of the find units at Drábské světničky – a church, a chapel or a prayer room¹

Abstract: *This paper discusses the function of a find unit referred to as a chapel in the Drábské světničky rock castle (Mladá Boleslav district). It presents a model of the site as the only chapel carved in sandstone bedrock in Czech territory from the period after the first third of the 15th century.*

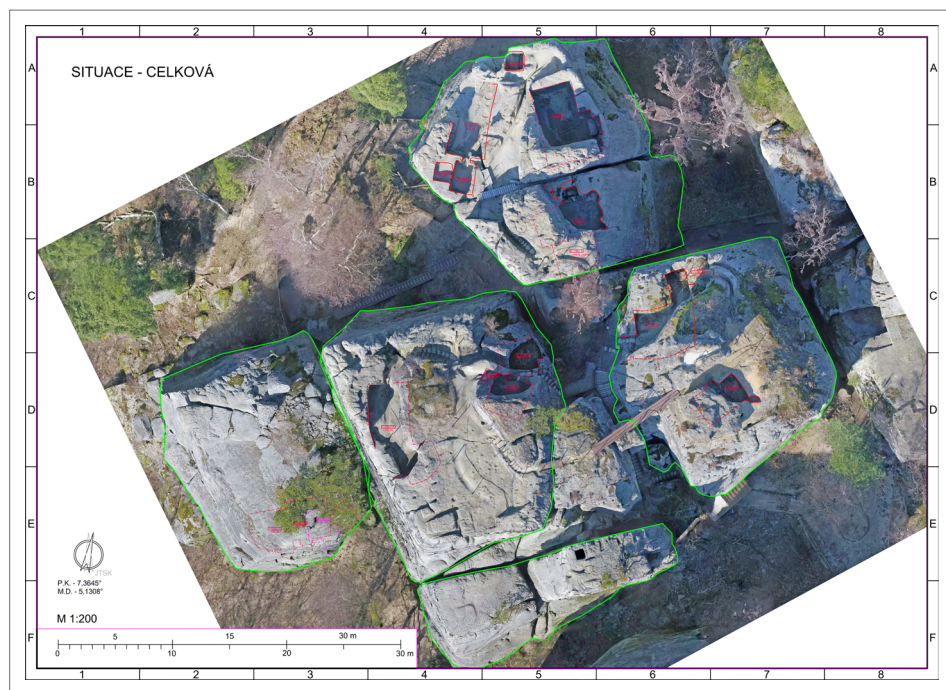
Key words: *chapel – castle – settlement complex – find unit.*

Drábské světničky (k. ú. Dneboh, okr. Mladá Boleslav), jedna z významných památek Českého ráje, leží na severozápadním nároží skalní plošiny Mužský (obr. 1). Sídelní areál (Neustupný 2007, 37) sestává z množství zahluobených objektů a stop v pískovcovém podloží, které vyvolávají řadu otázek, pouze zdánlivě jednoznačně zodpovězených odbornou i průvodcovskou literaturou. Jeden z náleзовých celků (Neustupný 2007, 36) označuje literatura jako katolický kostel, chrám, kapli, svatyni, nebo modlitebnu (obr. 2). Přijetí této funkce je ovšem založeno pouze na jeho reliktech. Již různá označení náleзовého celku v literatuře naznačují problém s určením funkce v živé kultuře (dynamickém systému). Ostatně funkce sídelního areálu i jeho jednotlivých náleзовých celků je jedním z řady problémů celých Drábských světniček.

Sledovaný náleзовý celek zahlubili obyvatelé do jednoho ze skalních bloků, který J. L. Pič (1888, 333, obr. 4) označil jako blok D pod číslem 27. Stejně označení pravděpodobně převzal F. Lanc a zachytil J. Filip (1947, 54, obr. 25). Tohoto označení užívá i tato práce. Do povědomí zájemců o Drábské světničky se náleзовý celek dostal v roce 1921, kdy jej odkryl správce okresních silnic a vášnivý turista F. Lanc, který s řadou kopáčů čistil tamní jednotlivé světničky, jak literatura v převážně většině náleзовé celky nazývá (obr. 4). F. Lanc však výsledky svého objevu nepublikoval. Informace o náleзу, interpretovaném jako katolická svatyně, vyvolala velký zájem veřejnosti (Švec 1921). Místo navštívil i J. Axamit, který o výkopech publikoval zprávu následující rok (Axamit 1922). Všechny další práce, spíše však charakteru turistických průvodců, se přidržují interpretace námi sledovaného náleзовého celku, jak ji představili J. Švec (1921) a J. Axamit (1922).

Nový pohled na svatyni nepřinesla ani práce J. Filipa (1947, 127–128), autor v ní sděluje, že „podle svého uspořádání zřejmě sloužila katolickému ritu“. Jako kostelík či kapli označuje náleзовý celek v polovině 50. let pracovník Archeologického ústavu V. Vojáček (ZPP 1951–1952, 174) a naše přední kasteloložka D. Menclová (ZPP 1951–1952). Oba autoři podrobně modelují formu a funkci všech staveb na Drábských světničkách. Přínosný je především rozbor D. Menclové (1951–1952) pečlivě se věnující nejen rozboru sídelního areálu, ale také datování jeho vzniku a zániku, který se rovněž dotýká existence kaple. Podle svého modelu obecného vývoje hradů, ve kterém si věž podle autorky po pozbytí obytné funkce podržela pouze funkci obrannou a postupovala do čela hradu, zatímco funkci obytnou přebíral palác, ustupující naopak do bezpečné pozice, dospěla autorka k datování Drábských světniček do sklonku 14. nebo až do 15. století. Na základě rozboru regionálních dějinných událostí a jejich zařazení do širšího kontextu dějin husitství,

¹ I would like to extend my thanks to Doc. Ing. Pavel Kopeček, Th.D. for his consultations and valuable comments on liturgic issues.



Obr. 1. Celková situace, pohled na všech sedm bloků Drábských světniček. Foto ve spolupráci s Ing. P. Hlavenkou a DroneVision, s. r. o.

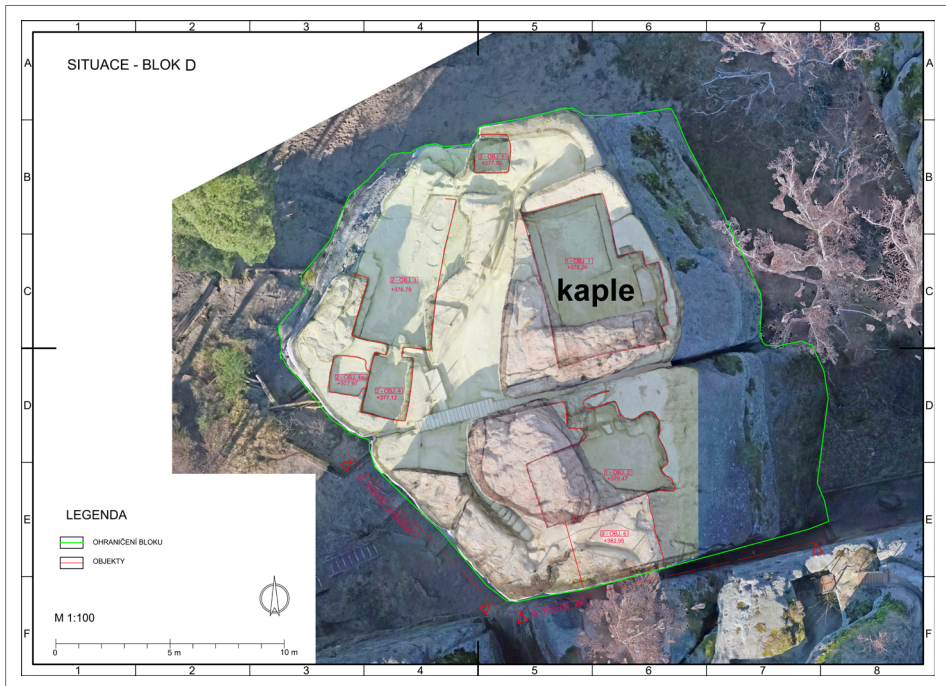
Abb. 1. Gesamtsituation, Blick auf alle sieben Blöcke der Felsenburg Schergenstübchen. Foto in Zusammenarbeit mit Ing. P. Hlavenka und DroneVision, s. r. o.

upřesnila dataci zbudování sídelního areálu po roce 1420 (Menclová 1951–1952, 203). Výsledkem studia se vedle publikovaného článku stala také maketa tehdejšího stavu v měřítku 1 : 17 a menší rekonstrukce sídla s dřevěnou zástavbou, obojí dnes prezentované v Muzeu města Mnichovo Hradiště. Po dvaceti letech došla D. Menclová k závěru, že sídelní areál Drábské světničky vznikl až po roce 1430 (1972, 223).

Náleзовý celek D. Menclová spojuje s křesťanskou svatyní. Vede ji k tomu jeho orientace s menzou obrácenou k východu. V menze se zachovala jamka pro uložení ostatků (Menclová 1951–1952, 198). Pro jednoznačnou dataci autorka využívá relikt velmi neumělého pokusu vytvořit při sekání klenbu, slohově spojovanou s klenbou křížovou bez žeber, považovanou za prvek velmi pozdní gotiky. Podrobný rozbor autorka porovnávala se zděnými stavbami (Menclová 1951–1952, 198, 200, 201).

V jedné ze svých dalších prací o hradech se D. Menclová (1972, 222–223) o kapli pouze zmiňuje, stejně jako Kolektiv (1998) nebo T. Durdík (1999, 121–122). Druhý autor pouze po vzoru předchůdců přejímá funkci objektu a datuje jej shodně do první poloviny 15. století. Hodnocení domnělé hradní kaple T. Durdíka využívá i Z. Fišera (2002, 32; 2004, 58), který však její vznik klade již do 13. století. Za chybnou je třeba považovat zmínku o letopočtu z roku 1562, kterou v dodatku z roku 2008 T. Durdík (2008, 22) mylně lokalizuje do kaple a odvolává se na F. Gabriela a K. Podroužka (2006, 125). Všichni autoři hodnotící Drábské světničky, a především jejich kapli, se většinou opírají o její slohový výraz. Rozhodně se však nejedná o dobové „slohové znaky“, jak je označuje T. Durdík (1999, 122), a nelze je přijmout jako přesvědčivé datovací prostředky.

Dosud poslední z autorů F. Záruba, který se soustředil na hradní kaple, považuje areál aktivit na Drábských světničkách za jedinou známou kapli na husitských hradech (Záruba 2016, 11, 41)



Obr. 2. Blok D s vyznačením polohy kaple. Foto ve spolupráci s Ing. P. Hlavenkou a DroneVision, s. r. o.

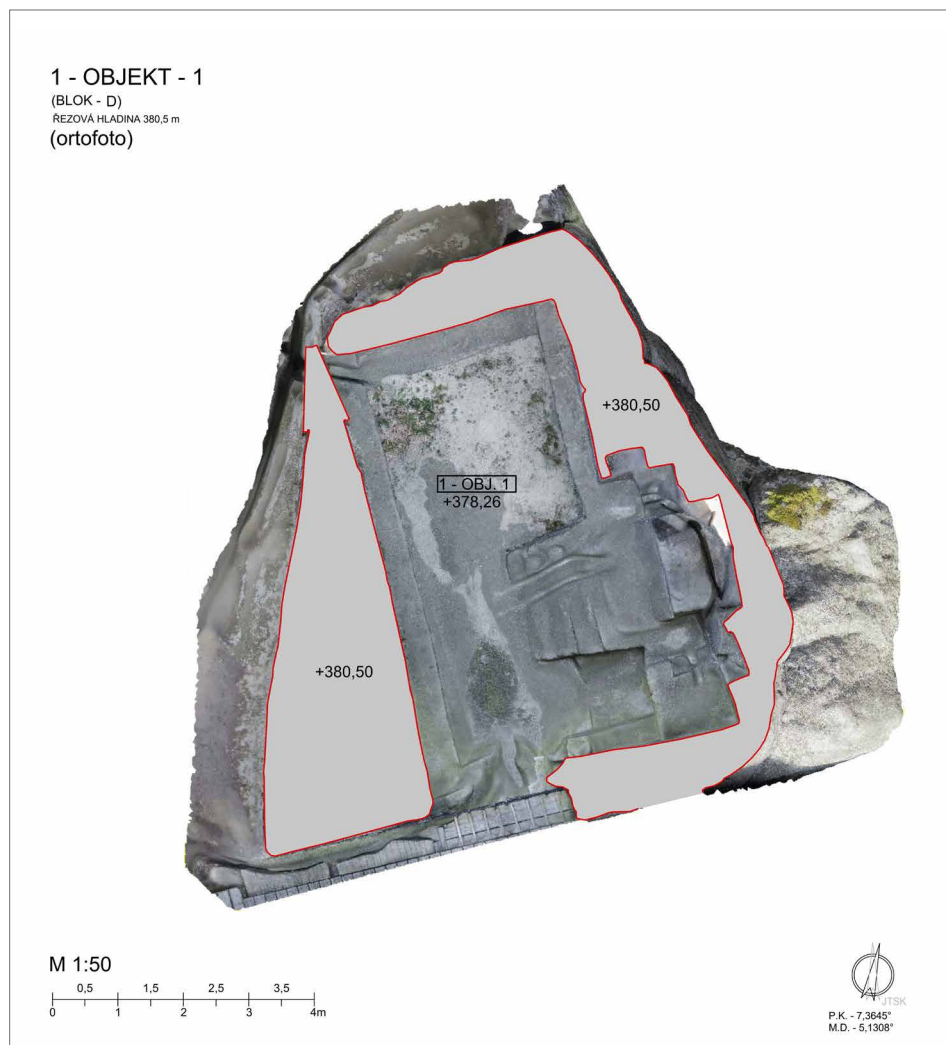
Abb. 2. Block D mit eingezeichneter Lage der Kapelle. Foto in Zusammenarbeit mit Ing. P. Hlavenka und DroneVision, s. r. o.

a za jednu ze dvou vysekaných v pískovci (Záruba 2016, 210). Za typické znaky husitských kaplí pak uvádí vyvýšený oltář s kazatelnou, což podle autora „odpovídá husitskému ritu s důrazem na kazatelství“ (Záruba 2016, 41).

Hledání doby vzniku nálezového celku, považovaného za hradní kapli, úzce souvisí s funkcí sledovaného objektu. Veškerá odborná literatura spojuje č. 27 na skalním bloku D od odkrytí v roce 1921 s křesťanskou svatyní. Důvody této hypotézy považují za přesvědčivé, jinou otázkou ovšem zůstává její zařazení do některé ze tří hlavních skupin křesťanských církví a případně upřesnění jejího dalšího zařazení. Její formální podoba vskutku odpovídá místu křesťanské liturgie, nejasné je však přiřazení k ritu katolickému nebo protestantskému. Dále tedy používám pro označení nálezového celku termín kaple. Za zdroj informací slouží výhradně reliktu stavby, což nás staví před základní otázku, zda se duchovní rozdíl mezi oběma větvemi křesťanské víry uplatňuje také v reliktech formální struktury hrubé stavby.

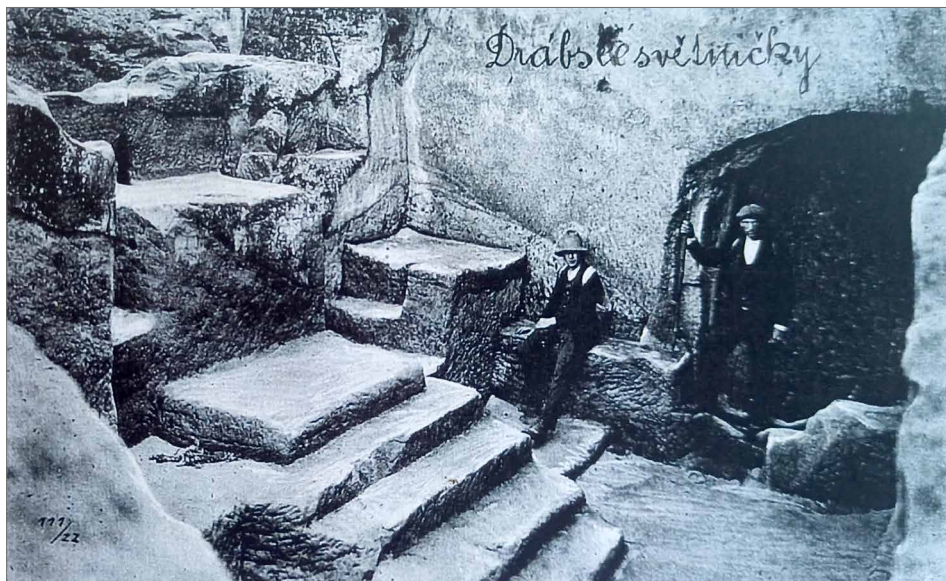
Dochovaným reliktům věnovali pozornost především D. Menclová (1951–1952, 198, 200–201) a F. Záruba (2016, 39–41). Oba autoři shodně uvádějí kapli o rozměrech $700 \times 365\text{--}370$ cm jako orientovanou k východu, je však třeba upozornit na její mírnou odchylku o 15° k severu, což je ovšem u orientovaných kostelů běžné. Atypické dispozice kaple si povšiml P. Chotěbor (1981, 71), který její loď uvedl jako příčně obdélný prostor, stejně jako F. Záruba (obr. 3, 8). Další změnou oproti tradiční dispozici sakrálních staveb je umístění oltářního výklenku mimo příčnou osu lodi, oproti které výrazně ustupuje k jihu. Nezvyklý je i svými rozměry: 160×405 cm, svojí delší stranou se otevírající do lodi. Vstup do kaple zajišťuje otvor z úzké chodby na jižní straně lodi. Stanovení přesného rozměru dveřního otvoru brání jeho poškození. Z dnes amorfního otvoru můžeme odhadovat, že vstup měl zhruba 100 cm šířky a 200 cm výšky, ovšem zmenšovala jej dřevěná konstrukce. Úprava skály naznačuje užívání závory pro zavření dveří zvenku. Počet

a rozvržení okenních otvorů neznáme. Dovolujeme si vyslovit pouze hypotézu o okenním otvoru v ose nad oltářem, kde lze odhadnout pravou sešikmenou špaletu. Celou loď mimo oltářní výklenek obíhají 40–50 cm široké lavice, vysekané ve skále. Jejich výška dosahuje asi 55 cm, pouze lavice na severní straně je výrazně nižší, kolem 25 cm. Lavice byly pro vyšší komfort pravděpodobně opatřeny dřevěnými fošnami. F. Záruba vyslovil domněnku, že lavice při jižní stěně kaple vpravo od vstupu sloužila knězi, kazateli nebo husitskému hejtmanovi. Před ní se zachovaly stopy zvýšené podlahy. Nad touto lavicí jsou v její ose vyhloubeny nad sebou dvě kapsy, horní čtverhranná, spodní kruhová. Do dispozice kaple se wpisuje schodiště k vysoko posazenému oltáři.



Obr. 3. Výřez bloku D, fotogrammetrický plán kaple – půdorys. Vytvořeno ve spolupráci s Ing. P. Hlavenkou, Ing. M. Bendou a DroneVision, s. r. o.

Abb. 3. Ausschnitt aus Block D, Fotogrammetrischer Plan der Kapelle – Grundriss. Erstellt in Zusammenarbeit mit Ing. P. Hlavenka, Ing. M. Benda und DroneVision, s. r. o.



Obr. 4. Historická fotografie kaple v době objevení F. Lancem v roce 1921. Pohled od severozápadu. Soukromá sbírka.

Abb. 4. Historische Fotografie der Kapelle zum Zeitpunkt ihrer Entdeckung von F. Lanc im Jahr 1921. Blick aus Nordwest. Privatsammlung.

Schodiště o čtyřech stupních se od nástupu směrem k oltáři rozšiřuje, stejně jako u ostatních vstupů do areálů aktivit. Před samotným oltářem vystupuje další stupeň o velikosti 100×165 cm, mezi jehož povrchem a povrchem *stipes*² je výškový rozdíl 100 cm.

Stipes, vysekaný stejně jako ostatní mobiliář ze skalní hmoty, je zasazen přibližně o 40 cm hlouběji od vnitřního líce. Vlevo v přední linii oltáře pokračuje do výšky 80 cm jeho líc. Funkci této úpravy neumíme vysvětlit.

V povrchu stipitu uvádí J. Švec (1921, 363) vydlabanou schránku na ostatky svatých (*sepulchrum*). V roce 1921 ji odkryl zásyp i s břidlicovou destičkou, která *sepulchrum* překrývala. Destička, jediný artefakt uložený v Muzeu města Mnichovo Hradiště, byla interpretována jako původní zakrytí uložených ostatků. Je však málo pravděpodobné, aby břidlicová destička setrvala i přes spád zásypu na svém původním místě, nemluvě o obsahu *sepulchra*, o kterém popisy nehovoří. Zůstává tedy otázkou, zda vysekaná svislá kapsa skutečně sloužila pro uložení ostatků svatého, nebo zda v ní byl osazen kříž. Dnes jamku zcela odstranil návštěvnický provoz. Informaci o jamce (*sepulchru*) přejímá D. Menclová (1951–1952, 198).

Za oltářem v jeho středu prostupuje východní stěnou dosud v literatuře opomíjená trychtýřovitá výlevka. Interpretuji ji jako sakrarium pro odstranění užité svěcené vody. V sakrálních stavbách bývá situována v sakristii, nebo za oltářem jako v tomto případě.

S liturgií pravděpodobně souvisí i spodní pozůstatky nik vlevo a vpravo od oltáře. Levou niku vysekali kameníci do boční stěny oltářního výklenku poněkud výše oproti nice pravé, zahlobené do východní stěny. Jejich funkce není přesně vymezená, u jedné z nich nelze vyloučit užití jako osvětlovací niky.

Součástí oltářního výklenku je rovněž prostor vpravo od oltáře, interpretovaný povětšinou jako kazatelna. Výšková úroveň její podlahy převyšuje podlahu oltářního výklenku o 60 cm

2 Pojmem *stipes* označují podle F. Fišera (1996, 271) podstavec oltáře se *sepulchrem* (hrobečkem) pro uložení ostatků při svěcení kostela. Při konsekračním obradu se na *stipes* pokládá menza.



Obr. 5. Kaple od severozápadu v současnosti, pohled na oltářní výklenek. Foto L. Kursová.

Abb. 5. Kapelle aus Nordwest heute, Blick auf die Altarnische. Foto L. Kursová.



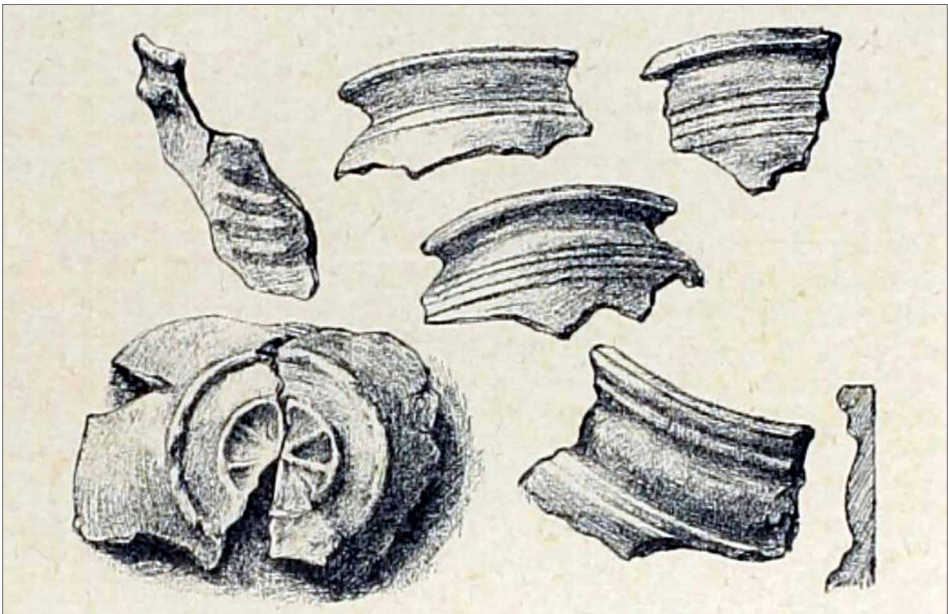
Obr. 6. Kaple od jihu v současnosti, pohled do lodě a na oltář. Foto L. Kursová.

Abb. 6. Kapelle von Süden heute, Blick auf Schiff und Altar. Foto L. Kursová.

a téměř se tak rovná výškové úrovni úpravy vlevo od oltáře. Vstup na tuto plošinu umožňoval schod zahlobený do severní stěny domnělé kazatelny. Podle F. Záruby (2016, 41) jsou vyvýšený oltář a kazatelna příznačné pro husitskou liturgii. Zdroj této interpretace však autor neuvádí. D. Menclová (1951–1952, 201) sice přijímá hypotézu o kazatelně, upozorňuje však na neshodu s liturgicky předepsaným místem, ale přesto připouští možnost umístění na pravé straně oltáře, stejně jako je tomu v kostele Matky Boží před Týnem v Praze.

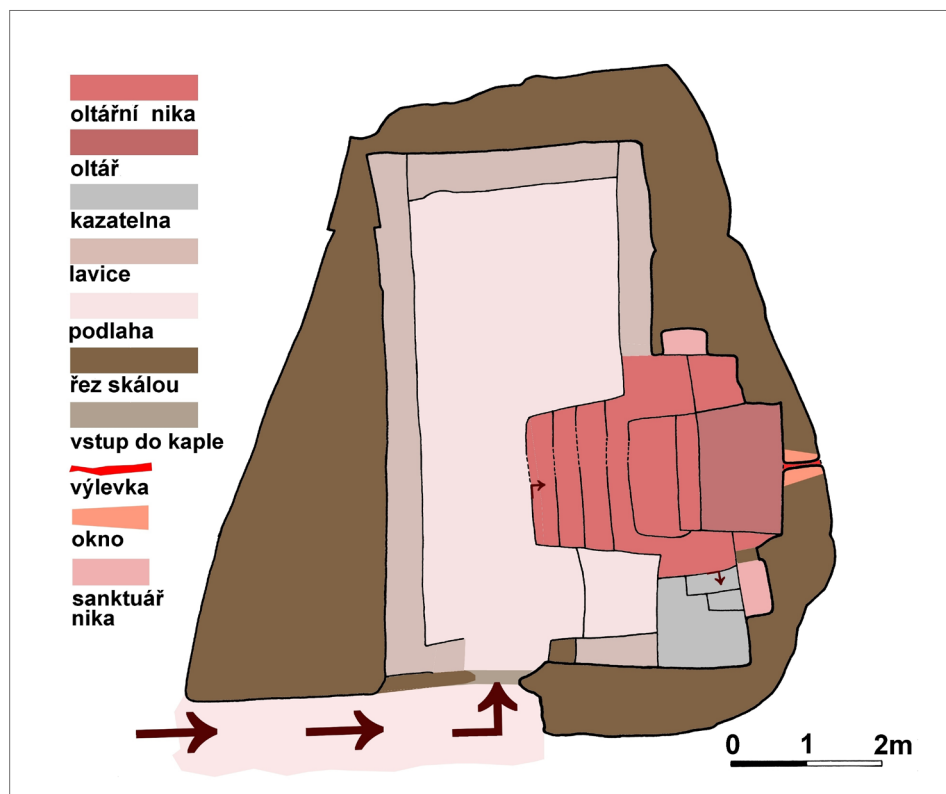
Zastropení kaple se dochovalo pouze v jižním fragmentu. Jeví se jako nepravidelné zastropení, napodobující v jihovýchodním koutě výběh klenby. D. Menclová (1951–1952, 201) tento relikv považuje za datovací prvek – „*tvaru velmi pozdního, nejspíše křížovou bez žeber*“. Domnívám se, že tato interpretace přesahuje vypovídací hodnotu. Zastropení kaple však přináší jinou zcela zásadní otázku, proč docházelo k záměrnému zeslabování skalní hmoty nad kaplí z vnější strany. Zeslabování dokládají stopy sekání na dochované části, a to i nad dalšími nálezovými celky Drábských světniček.

Z uvedené analýzy kaple dle mého názoru jednoznačně nevyplývá její zařazení mezi katolické svatyně. Naopak se nabízí její uplatnění pro nastupující komunitu českých bratrů. Tuto otázku již předestřeli F. Gabriel a K. Podroužek (2006) v souvislosti s nedalekým sídelním areálem Kozlov-Chlum, který široká odborná veřejnost považuje, stejně jako Drábské světničky, za hrad (Sedláček 1895, 75–76; Chotěbor 1981, 73; Kolektiv 1984, 168; Durdík 1999, 284–285; Fišera 2004, 99–103). Oba autoři Kozlov-Chlum interpretují jako sídlo českobratrské komunity. Proti této hypotéze stojí datace Drábských světniček, založená na fragmentech keramiky, získávané ovšem pouze sběrem pod skalními bloky. Jedinou výjimku nabízí J. L. Pič (1888, 334, obr. 7), který jako archeolog zaznamenal nálezy z výzkumu nálezových celků zahlobených do pískovcového podloží. V uvedeném obrázku je vyobrazena a popsána červeně malovaná světle krémová keramika s přehnutými okraji (Zápotočký 1979, obr. 5). Tento velmi malý vzorek se materiálem, profilem okraje i výzdobou



Obr. 7. Keramika nalezená na Drábských světničkách J. L. Pičem při archeologickém výzkumu v roce 1888. Podle Pič 1888, 333, obr. 5.

Abb. 7. In der Felsenburg Schergenstübchen von J. L. Pič bei einer archäologischen Grabung im Jahr 1888 gefundene Keramik. Nach Pič 1888, 333, Abb. 5.



Obr. 8. Zaměření kaple, půdorys s vyznačením jednotlivých částí. Vyhodnocení L. Kursová.

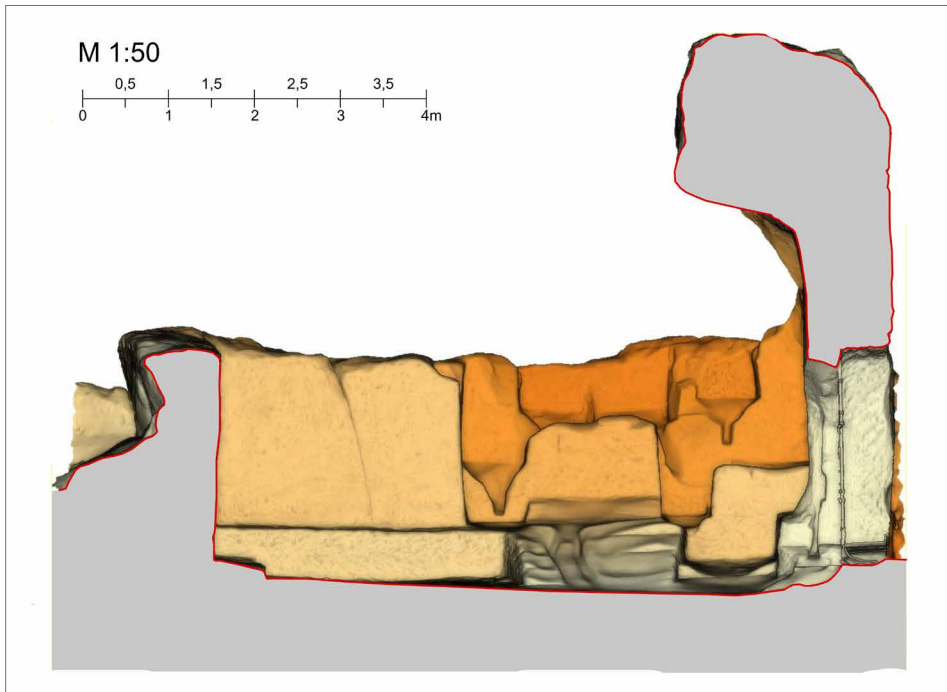
Abb. 8. Vermessung der Kapelle, Grundriss mit Kennzeichnung der einzelnen Teile. Auswertung L. Kursová.

shoduje s keramikou datovanou na Českolipsku (Gabriel–Panáček 1994, 46), Děčínsku (Gabriel–Smetana 1981, 46–56), Litoměřicku (Gabriel–Panáček–Podroužek 2011, 272–281; Zápotocký 1978, 211–232) a Mostecku (Klápště 2002, 20–21) od počátku 15. do počátku 16. století.

V rozporu s touto datací jsou četnostně rozsáhlé sběry získané ze splachu pod skalními bloky. Reprezentují je tmavší i světlejší různobarevné fragmenty šedohnědé, červenohnědé či hnědé keramiky s řadou barevných přechodů, zdobené radélkem, hřebenem nebo rytím. Dekor tvoří linky, vlnice, případně vpichy. Rovněž profily okrajů odpovídají této keramice, označované jako keramika mladohradištní, pozdně hradištní a nakonec keramika slovanské tradice. V severních Čechách je běžně kladena do sklonku 11. až první poloviny 13. století s přesahem i do jeho druhé poloviny, kdy ji však již doprovází světlé červeně malované zboží. S tím se však ve sběrech nalezených pod Drábskými světničkami nesetkáváme.

Při hodnocení keramiky jako datovacího prostředku stojíme před dvěma otázkami. Na prvním místě stojí nesrovnalost mezi keramickým souborem ze situace *in situ* a soubory ze sběrů na svahu. Vysvětlit tento rozdíl mezi soubory nedovedu a neumím vytvořit ani žádnou logickou hypotézu.

Druhá otázka se váže na shodu vývoje keramiky v severních Čechách a na Mnichovohradištsku. Za předpokladu, že by platil stejný vývoj v obou oblastech, musíme připustit přestávku v sídlení od druhé poloviny 13. století po celé čtrnácté, a ještě nejspíše i část století patnáctého. Jiné vysvětlení nabídli F. Gabriel a I. Peřina (2009). Ve své práci řeší stejný problém v oblasti celého středního Pojizeří a docházejí k závěru stagnace vývoje keramiky, který ustrnul na stejné



Obr. 9. Kaple – pohled východní – hypsonometrické zaměření skutečného stavu. Vytvořeno ve spolupráci s Ing. P. Hlavenkou, Ing. M. Bendou a DroneVision, s. r. o.

Abb. 9. Kapelle – Ostblick – hypsonometrische Vermessung des tatsächlichen Zustands. Erstellt in Zusammenarbeit mit Ing. P. Hlavenka, Ing. M. Benda und DroneVision, s. r. o.

formě první poloviny 13. století (keramika slovanské tradice). K rozšíření mladší a progresivnější keramiky ze severních Čech na území středního Pojizeří došlo až někdy v první polovině 15. století. Přijmeme-li tento model, vyloučíme tím nutnou přestávku v sídlení a dovolí nám to přijmout hypotézu D. Menclové (1972, 223), že „opevnění tedy nemohlo vzniknout dřív než po r. 1430, kdy se tu husitští hejtmani začali pevně usazovat“.

Současně s datováním D. Menclové se nabízí i možnost přijmout kapli za svatostánek vznikající pro věřící, kteří přijímali husitský ritus, jak uvedl F. Záruba (2016, 41). Zdá se, že věřící zde mohli předznamenávat komunitu založenou později na reformační církvi českých bratrů, vzniklou později pod vlivem myšlenek Petra Chelčického roku 1457. Obtížné je však spojit celý sídelní areál s funkcí hradu, tak jak to naznačují F. Gabriel a L. Kursová (2012, 430). Ačkoliv tento pojem ve formální struktuře není definován, domnívám se, že zbudování rozsáhlé hradní stavby, kterou jak plošně, tak i výškově na Drábských světničkách zjišťujeme, s nálezovými celky zahluobenými do skalního podloží, nebo budovanými pouze ze dřeva a případně hlíny, je po roce 1430 jen málo pravděpodobné. Těto hypotéze odporuje především skutečnost, že všechny velké stavby husitských hejtmanů jsou zděné na maltu. Rovněž jejich „utajení“ v písemných pramenech se nezdá pro druhou třetinu 15. století či mladší dobu založení pravděpodobné. Řešení funkce Drábských světniček, ačkoliv může ovlivnit postavení kaple v sídelním areálu, však není cílem této práce.

Je mou milou povinností poděkovat doc. Ing. Pavlu Kopečkovi, Th.D., za konzultace a cenné připomínky k liturgickým otázkám.

Prameny a literatura

- AXAMIT, J., 1922: Novější objevy na Mužském, Zlatá Praha 39, č. 11–12, 102–104; 39, č. 13–14, 135–137.
- DURDÍK, T., 1999: Ilustrovaná encyklopedie českých hradů. Praha.
– 2008: Ilustrovaná encyklopedie českých hradů. Dodatky 3. Praha.
- FIŠER, F., 1996: Karlštejn. Vzájemné vztahy tří karlštejnských kaplí. Kostelní Vydří.
- FIŠERA, Z., 2002: Hradý a tvrze na Mladoboleslavsku. Mladá Boleslav.
– 2004: Skalní hrady zemí Koruny české. Praha.
- FILIP, J., 1947: Dějinné počátky Českého ráje – The historic beginnings of the Bohemian Paradise. Praha.
- GABRIEL, F.–KURSOVÁ, L., 2012: Středověká a raně novověká sídla na pískovci – Mittelalterliche und frühneuzeitliche Sitze auf Sandstein, AH 37, 423–432.
- GABRIEL, F.–PANÁČEK, J., 1994: Vývoj panských sídel na Horním území novozámeckého panství (dokončení) – Entwicklung der Herrrensitze in der Obaren Region der Domäne Nový Zámek (Abschluß), CB 4, 27–62.
- GABRIEL, F.–PANÁČEK, J.–PODROUŽEK, K., 2011: Helfenburk hrad pražských arcibiskupů – Helfenburk Burg der Prager Erzbischöfe. Dřísy.
- GABRIEL, F.–PEŘINA, I., 2009: Problém vývoje keramiky ve středním Pojizeří – Probleme der Keramikentwicklung in der mittleren Isergegend (Pojizeří), AH 34, 71–83.
- GABRIEL, F.–PODROUŽEK, K., 2006: Pracovní hypotéza k raně novověkému sídlení na pískovcích – Arbeitshypothese zur früh-neuzeitlichen Siedlung auf Sandstein. In: 50 let CHKO Český ráj. Z českého ráje a Podkrkonoší – Supplementum 11, 121–128. Turnov.
- GABRIEL, F.–SMETANA, J., 1981: K datování a funkci středověkých opevnění v Českém Švýcarsku – Zur Datierung und Funktion der Mittelalterlichen Befestigungen in der Böhmischen Schweiz, AH 6, 33–62.
- CHOTĚBOR, P., 1981: Povrchový průzkum skalních hradů v Českém ráji – Die Oberflächenerkundungen der Felsenburgen in Böhmischen Paradies, AH 6, 71–78.
- JENČ, P.–NECHVÍLE, M.–PEŠA, V., 2006: Vrcholně středověké hrady v oblasti Přihrazské vrchoviny. In: Pískovcový fenomén Českého ráje (Jenč, P.–Šoltysová, L., edd.), 189–200. Turnov.
- KAMENICKÝ, J., 1922: Skály na Mužském. Praha.
- KLÁPŠTĚ, J., 2002: 3. Svědectví artefaktů. In: Archeologie středověkého domu v Mostě (čp. 226) – The archaeology of a medieval house (No. 226) in Most (Klápště, J., ed.), 10–34. Praha – Most.
- KOLEKTIV, 1984: Hradý, zámky a tvrze v Čechách, na Moravě a ve Slezsku. Praha.
- KOLEKTIV, 1998: Drábské světničky – Mužský. Památky, příroda, historie, pověsti a další zajímavosti. Mladá Boleslav.
- MENCLOVÁ, D., 1951–1952: Drábské světničky, ZPP XI–XII, 191–206.
– 1963: Drábské světničky, Valečov, Mužský. Praha.
– 1972: České hrady II. Praha.
- NEUSTUPNÝ, E., 2007: Metoda archeologie. Plzeň.
- PÍČ, J. L., 1888: Mužský a jeho okolí v pohledu archeologickém, PA XIV, 329–362.
- SEDLÁČEK, A., 1895: Hradý zámky a tvrze království Českého 10. Praha.
- ŠVEC, J., 1921: Nově objevená svatyně ve skalách na Mužském, Zlatá Praha 38, č. 35–36, 362–364.
- VOJÁČEK, V., 1951–1952: Středověké sídlo „Drábské světničky“ na Mnichovohradištsku, ZPP XI–XII, 173–191.
- WEBER, V., 1978: Osídlení Pojizeří v 10. až 13. století – Besiedlung des Isertales im 10.–13. Jahrhundert, AH 3, 407–413.
- ZÁPOTOCKÝ, M., 1978: Středověká keramika severočeského Polabí morfologie a relativní chronologie – Die mittelalterliche Keramik des nordböhmisches Elbegebietes. Morphologie und relative Chronologie, PA LXIX, 171–232.
– 1979: Katalog středověké keramiky severočeského Polabí – Katalog der mittelalterlichen Keramik aus dem nordböhmisches Elbegebiet. Výzkumy v Čechách – Supplementum. Praha.
- ZÁRUBA, F., 2016: Hradní kaple III. Doba poděbradská a jagelonská – Die Burgkapellen des 15. und der ersten Hälfte des 16. Jahrhunderts. Praha.

Zusammenfassung

Die unbekannte Funktion eines Fundkomplexes in der Felsenburg Schergenstübchen – Kirche, Kapelle oder Bethaus

Die Felsenburg Schergenstübchen (Drábské světničky, Katastergebiet Dneboh, Bezirk Mladá Boleslav), eines der bedeutendsten Denkmäler des Böhmisches Paradieses, liegt an der nord-westlichen Ecke des Felsplateaus Mužský (Abb. 1). Das Siedlungsareal (Neustupný 2007, 37) besteht aus einer Fülle eingetiefter Objekte und Spuren im Sandsteinuntergrund, die eine Reihe von Fragen aufwerfen, die von der Fachliteratur und in Fremdenführern nur scheinbar eindeutig beantwortet werden. Einer der Fundkomplexe (Neustupný 2007, 36) wird von der Literatur als katholische Kirche, Gotteshaus, Kapelle, Tempel oder Bethaus bezeichnet (Abb. 2). Die Annahme einer solchen Funktion basiert allerdings lediglich auf Relikten. Schon allein die in der Literatur aufgeführten unterschiedlichen Bezeichnungen für den Fundkomplex deuten das Problem mit der Bestimmung der Funktion in der lebendigen Kultur (mit einem dynamischen System) an. Im Übrigen ist die Funktion des Siedlungsareals und dessen einzelnen Fundkomplexe eins von einer Reihe von Problemen der ganzen Felsenburg Schergenstübchen.

F. Záruba, der bislang letzte der Autoren, die sich auf die Burgkapelle konzentrierten, betrachtet den Aktivitätenbereich auf der Felsenburg Schergenstübchen als einzige auf Hussitenburgen bekannte Kapelle (Záruba 2016, 11, 41) und als eine von zweien, die in Sandstein gehauen wurden (Záruba 2016, 210). Als typische Merkmale hussitischer Kapellen gibt er dann einen erhöhten Altar mit Kanzel an, was laut dem Autor „*dem hussitischen Ritus mit Schwerpunkt auf Predigertum entspricht*“ (Záruba 2016, 41).

Es scheint also, dass die Gläubigen dort ein Vorstufe der später als Reformationskirche der Böhmisches Brüder gegründeten Gemeinschaft praktiziert haben, die 1457 unter dem Einfluss der Ideen von Peter von Cheltschitz entstand.

PhDr. Lucie **Kursová**, Katedra archeologie Fakulty filozofické Západočeské univerzity v Plzni, Sedláčková 15, 306 14 Plzeň, Česká republika, kursova.rmt@seznam.cz, ORCID 0009-0003-2343-9040



Toto dílo lze užit v souladu s licenčními podmínkami Creative Commons BY-NC-ND 4.0 International (<https://creativecommons.org/licenses/by-nc-nd/4.0/legalcode>). Uvedené se nevztahuje na díla či prvky (např. obrazovou či fotografickou dokumentaci), které jsou v díle užity na základě smluvní licence nebo výjimky či omezení příslušných práv.