

Novotný, Boris

Záchranný výzkum zaniklého středověkého dvorce a chat u Šakvic (o. Břeclav)

Archaeologia historica. 1976, vol. 1, iss. [1], pp. 61-89

Stable URL (handle): <https://hdl.handle.net/11222.digilib/139134>

Access Date: 22. 08. 2024

Version: 20240822

Terms of use: Digital Library of the Faculty of Arts, Masaryk University provides access to digitized documents strictly for personal use, unless otherwise specified.

Záchranný výzkum zaniklého středověkého dvorce a chat u Šakvic (o. Břeclav)

BORIS NOVOTNÝ

Na základě oznámení Jana Týma ze Šakvic, prováděl referent ve dnech 28. III. až 31. V. 1974 záchranný výzkum na pozemku JZD Šakvice a v katastru obce Strachotína. Díky porozumění předsedy JZD v trati „Hrůdky“ u paty inundačního území a v blízkosti soutoku obou zavlažovacích kanálů byl ponechán k výzkumu na léta neobdělávané louce úsek mírného návrší (výšková kóta 165,9 mapy 1:25 000), které bylo bezprostředně ohroženo hlubokou orbou pro přípravu setby kukuřice.

Po sejmutí humusové, 20 až 30 cm mocné vrstvy na ploše $10 \times 15 \text{ m}^2$ se objevila skoro souvislá vrstva dočervena a žlutohněda vypálených velkých kusů mazanice, někdy oboustranně lícovaných, jindy opět s otisky kůlů a travin (ostřice). Tato vrstva sahala do hloubky 50 až 60 cm pod povrchem a zde se místy ukazovala úprava ze slinité hlíny. Na této úrovni jsme přibližně ve středu pod destrukcí našli opálenou kostru hřiběte, kterému chyběla lebka a některé kosti. V této hloubce se porůznu po celé ploše vyskytovaly výrobky ze železa, jako jedna ostruha, kování, velké čtyřhrané zahrocené tyče, hřeby, srpy, množství zlomků z nádob i přepálených, hromádky spálených obilíků atp.

S příchodem deštivého počasí, když vlhkost prosákla podloží, se vyrýsoval půdorys objektu. Byl to pravidelný čtverec o rozměrech $720 \times 720 \text{ cm}$, orientovaný od severozápadu k jihovýchodu. V jeho rozích, v hloubce 60 cm pod nynějším povrchem ležely velké ploché vápencové balvanů, které tvořily čtyři podložky pro nárožní sloupy nesoucí střechu. Jeden z nich (západní nároží) ležel ponořen v kruhové nádrže na vodu o průměru 180 cm a hloubce 130 cm. Nadložní vrstva nad dvěma rohovými kameny prozradila technologii stavby. Nad základovými kameny byla slínová kruhová vrstva s průměrem 60 cm. Ve středu nad plochým kamenem se vyskytovaly zlomky do červena vypálené mazanice ve tvaru čtverce s rozměrem $40 \times 40 \text{ cm}$. Okraje čtverce lemovalo 2 cm široké spálené dřevo. Nosné sloupy stavby tedy tvořily buď mocné do čtverce otesané rohové sloupy, spočívající na plochých balvanech (aby se neprobořily do zamokřovaného podloží), anebo to byla ještě spíše prkna sestavená do tvaru čtverce, utěsněná slínem, vyplněná mazanicí a rovněž se opírající o podložní kameny. Při požáru, který budovu zničil, sloupy anebo prkna shořely a mazanice vypálená do červena se rozpadla. Tab. XVII.

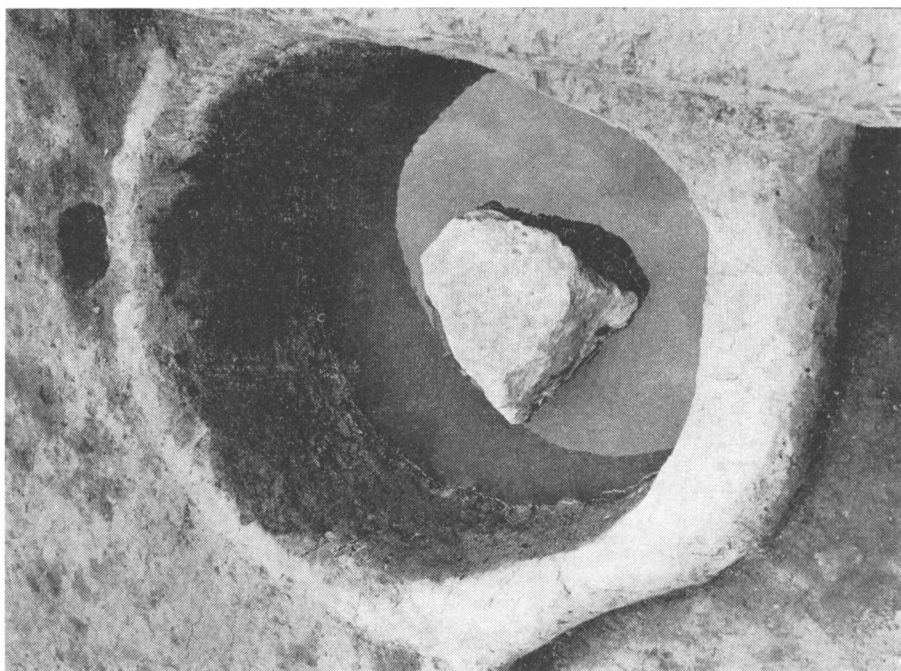
Při čištění podloží se opět díky vlhkosti vyrýsovaly základy stěn stavení, které tvořily v určitých nepravidelných vzdálenostech od sebe umístěné kůly s průměrem 10 až 15 cm. Kůly a prostory mezi nimi byly omazány silnou vrst-



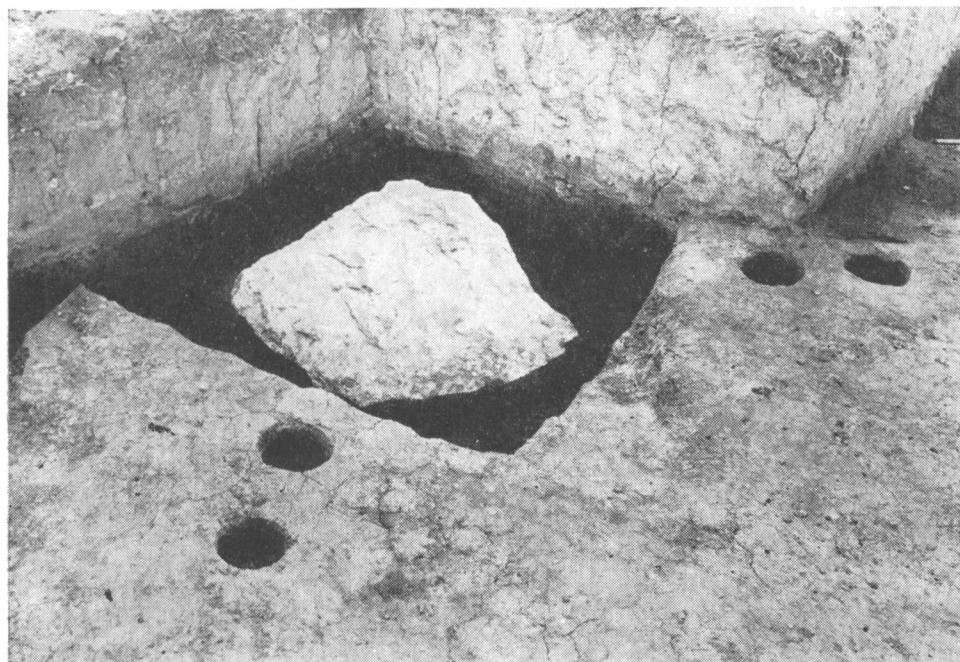
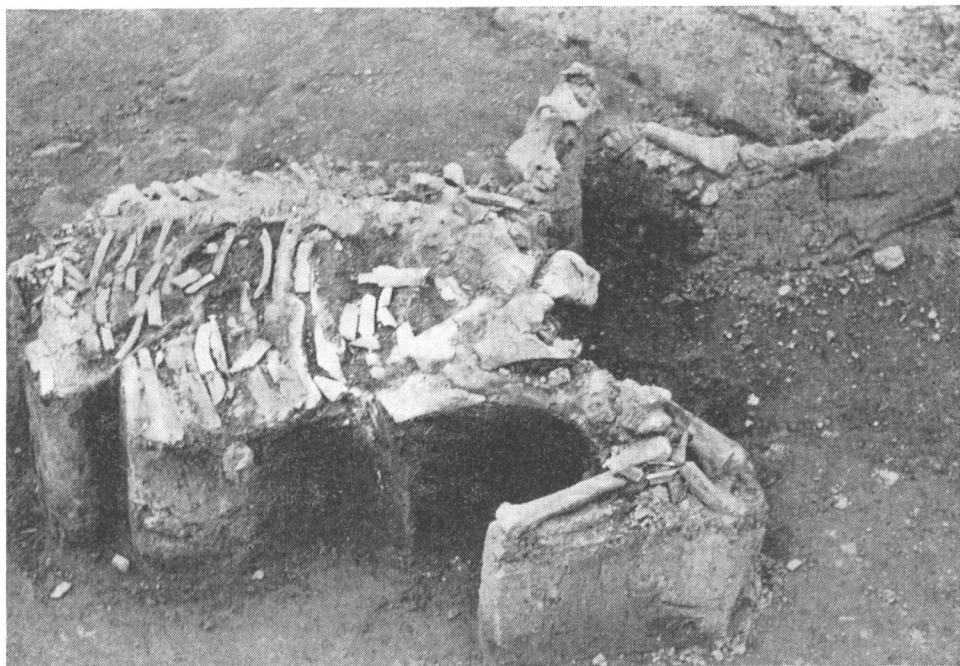
Tab. 1. Šakvice (zaniklý středověký dvorec). Nahoře: Půdorys středověkého dvorce v druhé fázi výzkumu (rozměry: 720×720 cm). V rozích jsou patrné tři nárožní opěrné balvany (čtvrtý je zapuštěn ve studňovité nádrži vpravo). Dole: Celkový pohled na plochu 10×15 m² s mazanícovou destrukční krou.



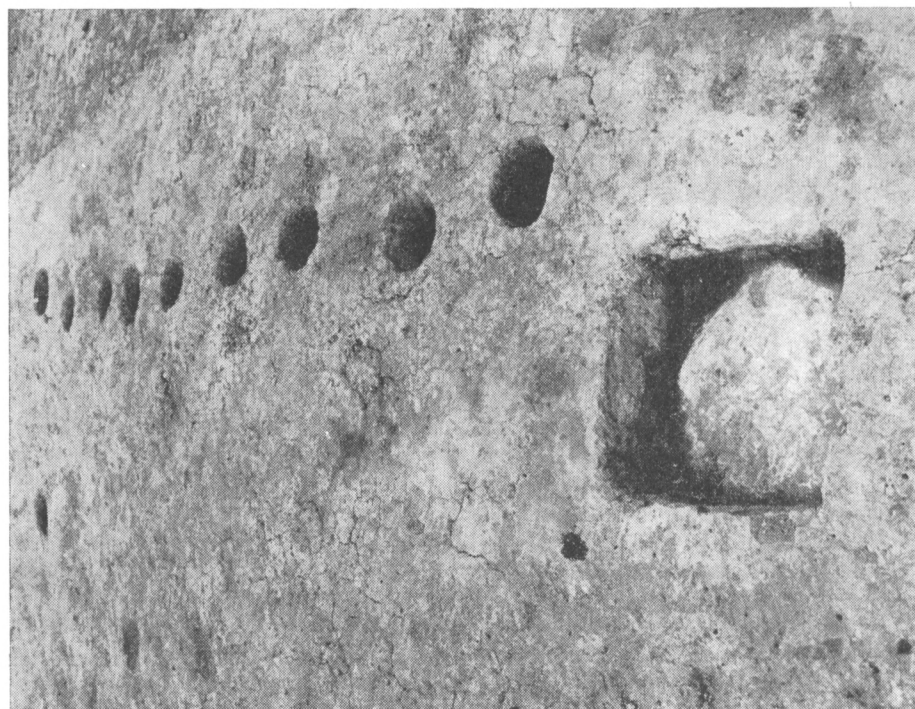
**Tab. II. Šakvice (zaniklý středověký dvorec). Nahoře: Pohled z výšky 10 m. Vzadu zbytky odkrytého zaniklého dvorce, vpředu pozůstatky obytného domku s kamenným krbem.
Dole: Zbytky téže chaty jako vpředu nahoře. Vlevo vzadu orbou porušený krb.**



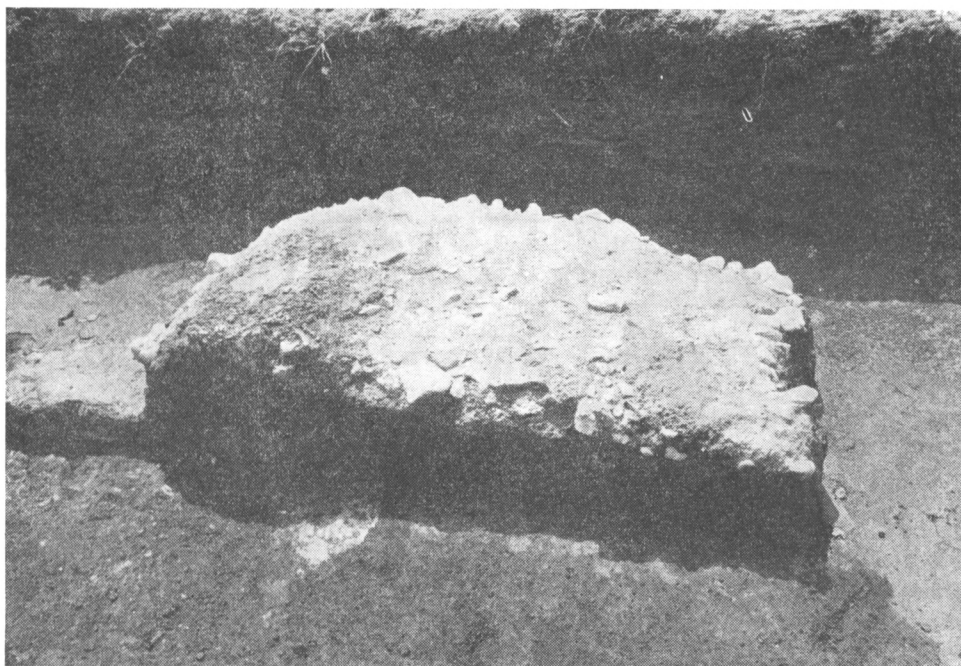
Tab. III. Šakvice (zaniklý středověký dvorec). Vlevo: Půdorysný obrys sloupu severního nároží stavby s podložením kamenem. Sloup byl utěsněn kruhovou vrstvou jílu a drobným kamením. Vpravo: Sítudnovitá nádrž s podložením kamenem západního nároží stavby.



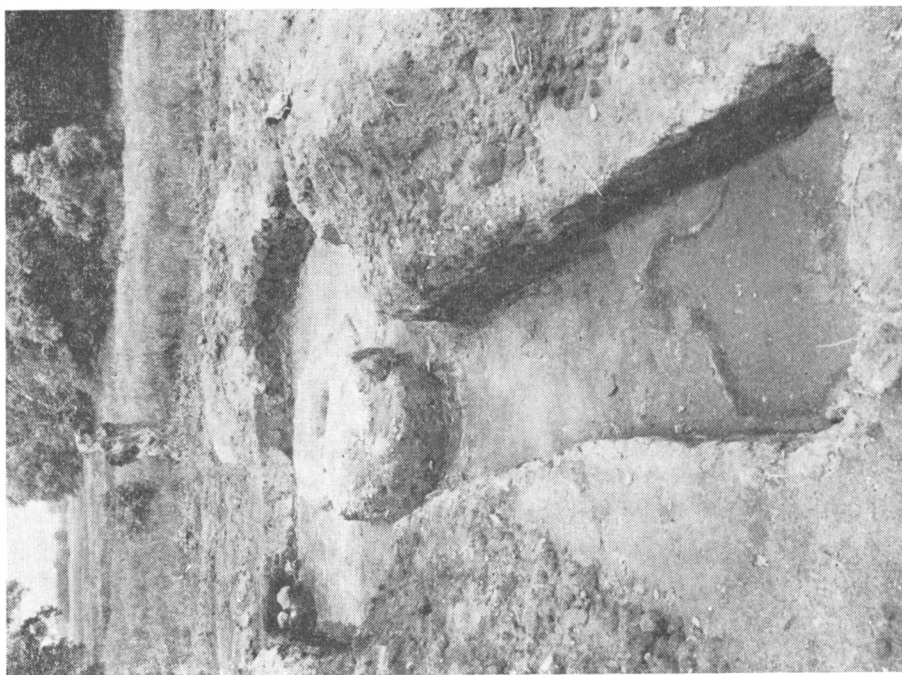
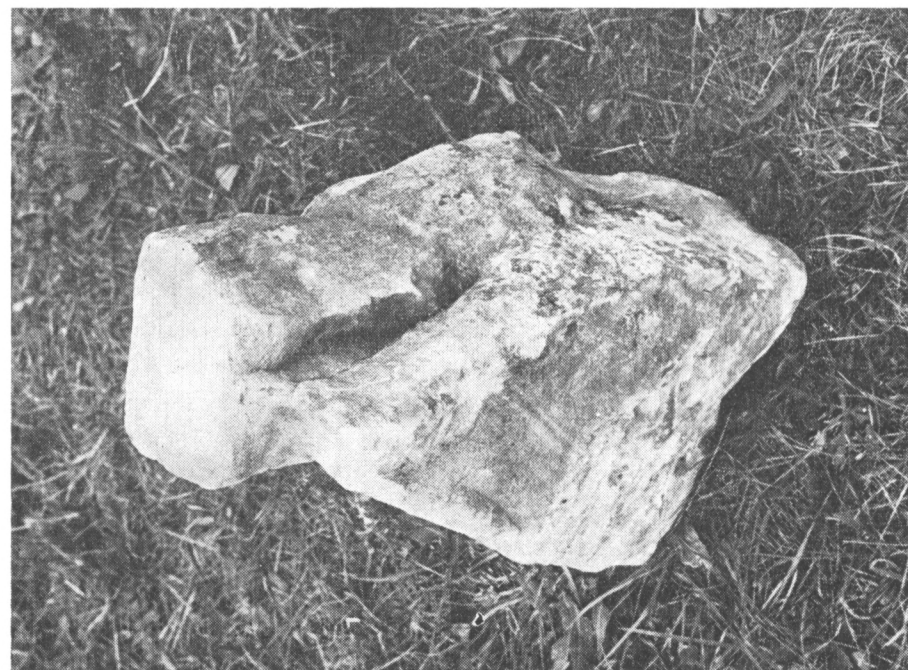
**Tab. IV. Šakvice (zaniklý středověký dvorec). Nahoře: Neúplný skelet ohořelých kostí hříbáte. Nález asi uprostřed dvorce.
Dole: Velký plochý vápencový balvan, podloží jižního nároží stavby.**



Tab. V. Šakvice (zaniklý středověký dvorec). Vlevo: Zbytek dolní končetiny hříběte s kopýtkem. Opodál ohořelého hříběcího skeletu.



Tab. VI. Sakvice (středověký zaniklý dvorec). Nahoře: Zbytky kamenného na suchu stavěného krbu chaty odkryté v blízkosti zaniklého dvorce.
Dole: Průřez kruhovým ohništěm z orbou zničené chaty č. 2. Ohniště bylo vyloženo oblázky a keramickými střepy.



Tab. VII. Šakvice (poloha „Sturnice“). Vlevo: Hlubokou orbou získaný zlomek opracovaného pískovcového kamene (patrně zlomek zaniklé architektury). Vpravo: (poloha „u vazu“). Sonda s odkrytými zbytky chaty s nálezy středověké keramiky.



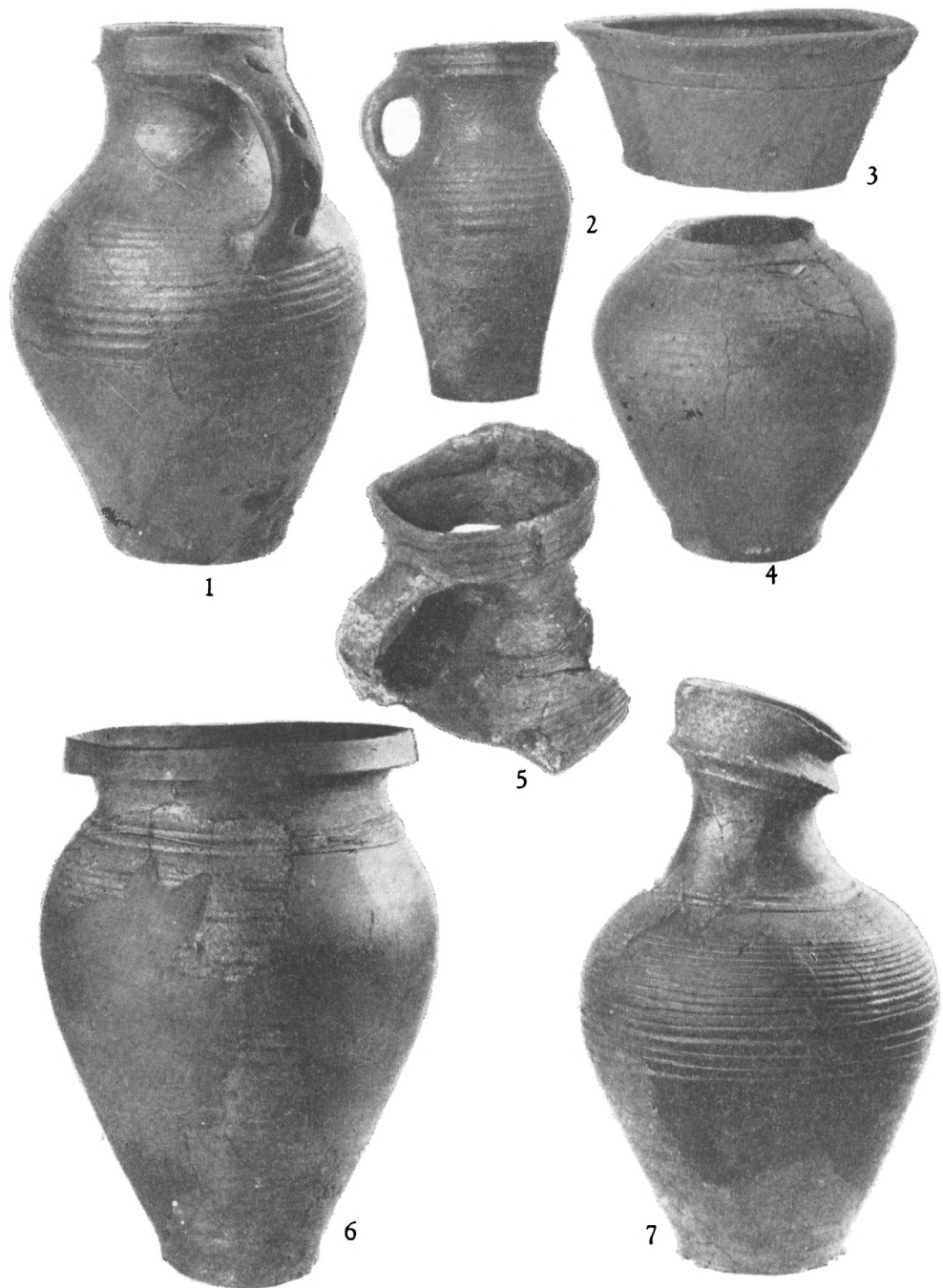
**Tab. VIII. Sakvice (poloha „u vazů“). Nahoře: Druhá sonda s dalším zbytkem ohniště s nálezy středověké keramiky.
Dole: (poloha „Sturnice“). Zlomek opracované pískovcové architektury, nalezený při hluboké orbě (tentýž jako na tab. VII, v jiné poloze).**



**Tab. IX. Šakvice (poloha „u vazu“). Detail zlomku žernovu v sondě I.
Dole: Sonda I s odkrytými zbytky chaty s nálezy středověké keramiky. Vpravo v rohu kameny a ohniště.**



Tab. X. Sakvice (poloha „Hrůdky“). Pozdní doba hradištní. Nahoře: Vzadu průřez kruhovou pecí č. 1, vedle průřez nižší kruhovou pecí č. 2, vpředu velká pec amorfního tvaru č. 3. Nálezy keramiky z 11. a 12. století. Dole: Detail průřezu dvou kruhových pecí z pozdní doby hradištní.



Tab. XI. Sakvice (středověký zaniklý dvorec). Džbány (1) a jejich druhotně v požáru přepálené tvary (5, 7), pohár (2), menší a velká nádoba (4, 6) a miska (3).

vou mazanice, promísenou ostřicí, která tak tvořila stěny stavení. Tuto techniku dokládají jak oboustranně lícované kusy do červena vypálené mazanice, tak její zlomky s otisky kuláčů, prutů a travin. Neúplné řady kúlových jamek uprostřed půdorysu stavby nasvědčují tomu, že budova byla ještě uvnitř členěna na menší prostory. Tab. XVI.

Byla to tedy zřejmě ústřední víceúčelová hospodářská stavba, určitý typ dvorce určený pro ustájení dobytka (případně koní), dále skladiště náradí, obilovin, zřejmě i píce atp.

Výběr keramických nálezů:

Tab. XI/1. Inv. č. 1046-10/74.

Mírně kónusovitě se zužující ústí s nahoře zaobleným okrajem přechází slabě zdůrazněnou hranou v hrdlo. V místě hrany je nasazeno široké páskové ucho se zaoblenými hranami a s výzdobou hlubokých oválných vrypů. Hrdlo přechází plynule ve výduť, která dosahuje největší šířky v polovině výšky nádoby. V těch místech je nádoba zdobena mělkými okružními rýhami. Materiál je barvy hnědé až tmavohnědé. Rozměry: Průměr dna = 9,5 cm, průměr ústí = 9 cm, výška = 29 cm, největší výduť činí 19 cm ve výši 14 cm nade dnem.

Tab. XI/2. Inv. č. 1046-112/74.

Štíhlý džbánek s uchem. Válcovité ústí se zaobleným krajem je uprostřed členěno okružním zaobleným hraněním. Z ústí je vytaženo ouško, které nasedá na největší výduť nádoby v horní třetině výšky a klene se přes zeštíhlené hrdlo. Největší výduť je zdobena okružním vodorovným žlábkováním. Rozměry: Výška = 18,8 cm, průměr dna = 5,5 cm, největší výduť činí 9,2 cm ve výši 10 cm ode dna.

Tab. XI/3. Inv. č. 1046-5/74.

Nízká miskovitá nádobka nálevkovitého tvaru s širokým vodorovně dovnitř vtaženým okrajem (šířka = 2 cm). Ploché okraj je zdoben trojnásobnými obvodovými rýhami a v jednom místě je z vnitřní strany nálevkovitě vybrán. Podhrdlí je zdobeno dvojnásobnou obvodovou rýhou. Rozměry: Průměr dna = 11 cm, průměr ústí = 17,5 cm, výška = 8 cm.

Tab. XI/4. Inv. č. 1046-11/74.

Větší část nádoby baňatého tvaru (snad džbán) bez hrdla a ústí. Na počínající výduti je okružní vývalek s výzdobou široké, mělce ryté, jednoduché vlnovky. Počínající výduť až po dolní třetinu původní výšky je vyzdobena nevyrazně tvarovaným žebrováním. Materiál je barvy hnědé. Rozměry: Průměr dna = 7,7 cm, dochovaná neúplná výška = 15,9 cm. Největší průměr činí 16,3 cm ve výši 11 cm ode dna.

Tab. XI/5. Inv. č. 1046-12/74.

Druhotně požárem deformovaná horní část nádoby – velkého džbánu. Vzprímené 3,4 cm vysoké ústí má hráněně zaoblený, dovnitř zkosený okraj. Ústí je zdobené trojnásobným okružním žebrováním. Ústí je od hrdla odsazeno zaoblenou listovitou hranou (spolu s částí výdutě pouze fragmentárně dochováno). Na rozhraní ústí a hrdla nasedá široký kořen páskového plochého ucha (z části dochováno), které druhým koncem dosedá na horní třetinu výdutě. Rozhraní hrdla a výdutě je zdobeno nerovnou rytou obvodovou rýhou (snad pokus o mělkou vlnovku). Zlomek horní třetiny výdutě, od míst dolního kořene ucha

je zdoben plastickým horizontálním rýhováním. Materiál je tmavěhnědá hlína s příměsí slídy. Dochovaná horní část plochy ucha je zdobena mělkými důlky. Zachované rozměry: průměr ústí hrdla = 13 cm, šířka ucha u horního kořene = 6 cm, uprostřed = 4 cm, dole = 5 cm. Nádoba je tenkostěnná.

Tab. XI/6. Inv. č. 1046-8/74.

Vysoká mohutná nádoba s největší výdutí skoro v horní třetině své výšky. Široký, konusovitě zkosený okraj je nahoře zaoblen (výška = 2 cm). Prozlábnuté hrdlo povlnně přechází v největší výduť, od které se nádoba zužuje ke dnu s poměrně malým průměrem. Počínající výduť na podhrdlí je zdobena plytkým okružním vývalkem a hlubší jednoduchou vlnkou s mělkými výkyvy. Poté následují mělké horizontální rýhy – žebrování, které končí u poloviny výšky nádoby. Keramika je hnědé barvy s příměsí drobných zlomků slídy. Povrch těsně nade dnem je nerovný. Samo dno jeví stopy otáček na kruhu. Nádoba je doplněna sádrrou. Rozměry: Výška = 41 cm, průměr dna = 12,2 cm, průměr ústí = 25 cm, největší průměr nádoby činí 28,7 cm ve výši 26 cm nade dnem.

Tab. XI/7. Inv. č. 1046-9/74.

Vyšší nádoba džbánovitého tvaru. Hrdlo a ústí bylo vlivem druhotného přepálení deformováno. Džbán měl původně zřejmě ucho, ale jeho zbytky a další části nádoby se nedochovaly a proto byla nádoba pouze pokusně rekonstruována. Deformované ústí (pravděpodobně kruhový průměr okolo 10 cm) snad i s výlevkou mělo límcovitý tvar, vysoký 3,7 cm, s horním okrajem zaobleným. Dolní dvounická hrana přechází odsazením v 8 cm vysoké hrdlo navazující na výduť. Rozhraní hrdla a výdutě je zdobeno širokou okružní mělkou rýhou a plochým okružním vývalkem. Po 3 cm širokém přerušení je výduť zdobena mělkými okružními rýhami, žebrováním. Hliněný materiál je zbarven hnědě s příměsí slídy. Rozměry: Džbán byl vysoký okolo 35 cm. Průměr dna = 10,5 cm, největší výduť měří 22,5 cm ve výši 16 cm nade dnem.

Tab. XII/1. Inv. č. 1046/74.

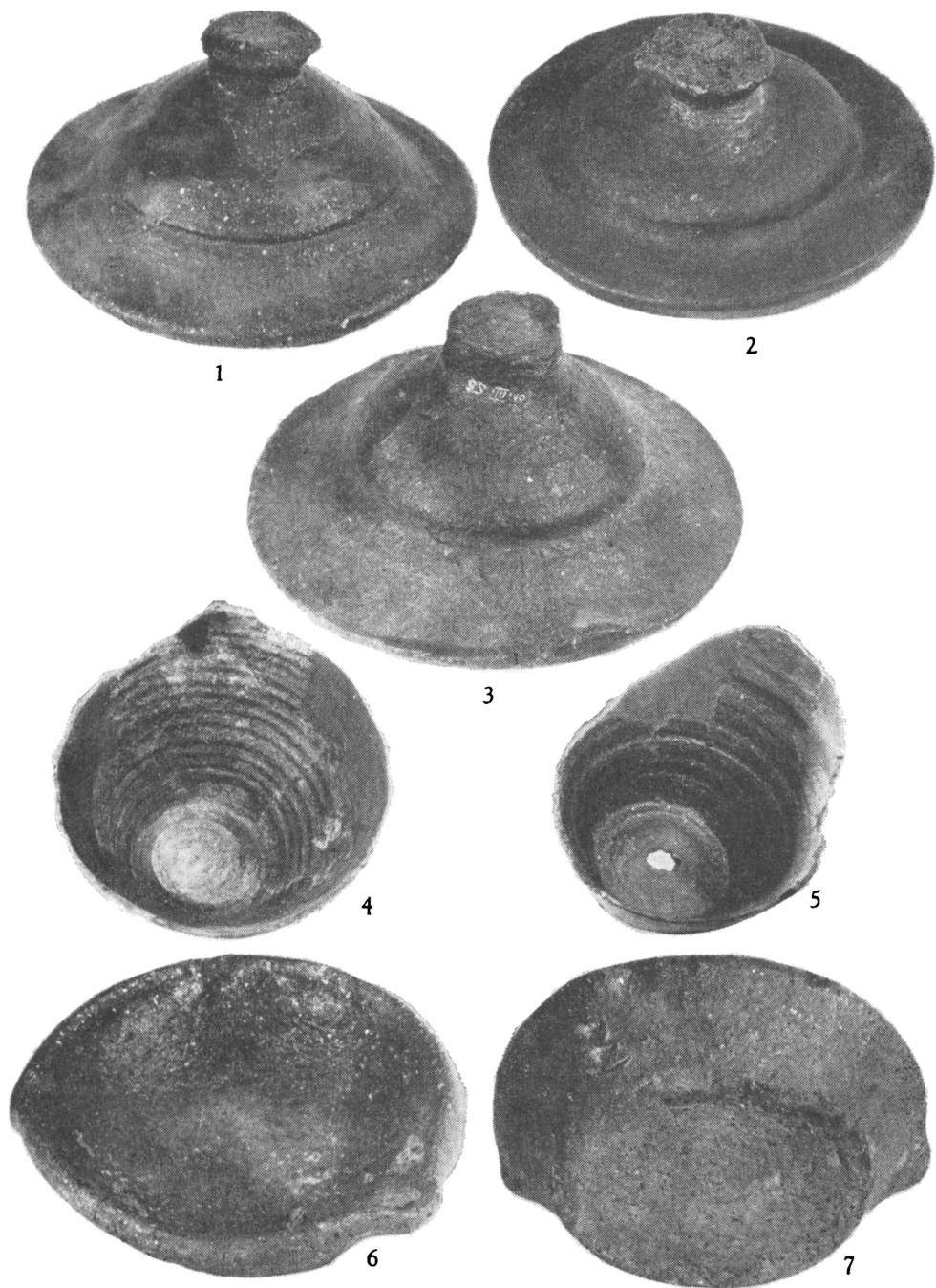
Menší poklička z tmavě šedé až černé hlíny s příměsí slídy. Poklička byla při výrobě zhruba odříznuta, jak tomu nasvědčuje nerovná horní plocha knoflíku. Jeho krátký krček přechází v pŭlkulovitou nahoře protaženou výduť. Dole je výduť odsazena, přechází v povlnnější sklon až ve vodorovnou plochu. Zaoblený okraj je na jednom místě zvednut. Okraj (1,2 cm široký) je trychtřovitě zešíkmen a uvnitř dole má opět zaoblenou hranu. Rozměry: Největší průměr = 16,5 cm, výška = 6,7 cm, průměr knoflíku = 3,7 cm.

Tab. XII/2. Inv. č. 1046-3/74.

Malá poklička, rovněž vyrobená na kruhu. Rozplácly velký knoflík má nerovný povrch a přechází nejprve v konusovitě zešíkmenou, níž zaoblenou puklici. Ta přechází opět zešíkmením ve vodorovný asi 2 cm široký okraj. Zaoblený kraj má nálevkovitý tvar opět dole zakulacený (šířka = 1 cm). Materiál je tma-vošedý až černý s příměsí slídy. Největší průměr = 12,8 cm, výška = 4,4 cm, průměr knoflíku = 3,8 cm.

Tab. XII/3. Inv. č. 1046-1/74.

Velká poklice z tmavě šedé až černé hlíny s příměsí slídy. Vyrobená na kruhu. Horní plocha knoflíku má nerovný povrch s hrubě odříznutými okraji. Jeho krček přechází v pŭlkulovitou výduť nahoře protaženou. Dole přechází výduť okružní rýhou v rozšíření, které je protaženo do vodorovné plochy. Zaoblený



Tab. XII. Šakvice (středověký zaniklý dvorec). Různě velké poklice (1, 2, 3), spodky nádob zevnitř (4, 5) (jedna se záměrným otvorem), olejový kahan se třemi výlevkami, zevnitř a zevně (6, 7).

okraj přechází v nálevkovitě zešikmené zkosení (z vnitřní strany je 1,2 cm široké zešikmení konusovitě se zaoblenou hranou). Rozměry: Největší průměr měří 19,7 cm, výška = 8,2 cm, průměr knoflíku = 5 cm.

Tab. XII/4. Inv. č. 1046-14/74.

Spodní část větší tenkostěnné nádoby z dobře vypáleného materiálu hnědé až tmavohnědé barvy s příměsí slídy a písku. Vnějšíšek dna je mírně dovnitř prohnut. Vnitřek nádoby a vnitřní povrch dna jeví pravidelné radiální žebrování, stopy po obtáčení na kruhu. Rozměry: průměr dna = 10,5 cm, největší dochovalý průměr = 21,5 cm, dochovalá výška spodní části = 16 cm.

Tab. XII/5. Inv. č. 1046-17/74.

Fragment – dolní část nádoby s tenkými stěnami; dobře vypálená hlína má příměs slídy hnědé až tmavošedé barvy. Vnitřní stěna nádoby a dna je pravidelně radiálně žebrována, nese stopy obtáčení na kruhu. Vnější plocha dna je dovnitř vydutá a uprostřed je záměrně vylomen okrouhlý otvor (průměr = 1,5 cm). Rozměry: Průměr dna = 8,5 cm, zachovalý průměr nádoby = 14,7 cm, dochovalá výška = 13,5 cm.

Tab. XII/6 a 7. Inv. č. 1046-4/74.

Kahan. Nízká miska s nálevkovitě zešikmenými stěnami a zaobleným okrajem, který je ve třech protilehlých místech vytažen ve tvaru nálevkovité výlevky. Pod dvěma nálevkami jsou stopy spíše nezáměrných rýh, otisků nehtů hrncíře. Miskovitý kahanec je vyroben z dobře vypálené hnědošedé hlíny s příměsí slídy, má nerovné dno, ostatní povrch je hlazený. Výška = 3 cm, průměr dna = 8 cm, průměr vnějšího okraje obvodu = 11 cm. Okraj je v šířce 0,5 cm konusovitě zkosený.

Inv. č. 1046-6/74.

Nádoba s největší výdutí nad polovinou své výšky. Výduť je od podhrdlí přes největší rozpětí zdobena žebrováním, horizontálními mělkými obvodovými rýhami. Odsazené ústí je válcovitě zkoseno (šířka 1 cm). Doplňovaná nádoba je vyrobena z okrově hnědé hlíny s příměsí slídy. Dno je nerovné. Rozměry: Výška nádoby = 14,60 cm, průměr dna = 6,6 cm, průměr ústí = 12,4 cm, největší průměr měří 12,8 cm ve výši 8 cm nade dnem.

Inv. č. 1046-7/74.

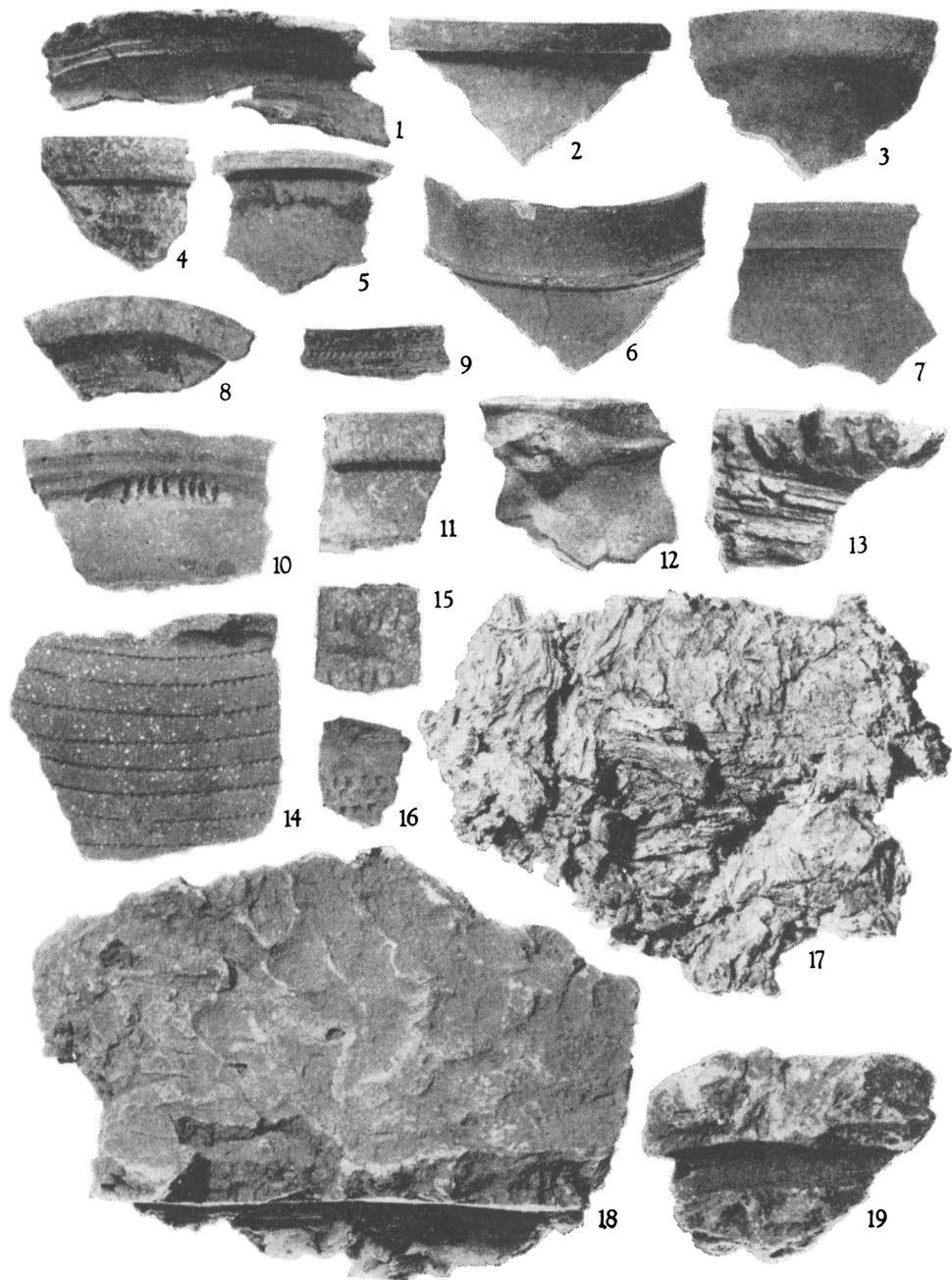
Větší nádoba s největší výdutí nad polovinou své šířky. Odsazené ústí je od prožlábnutého podhrdlí válcovitě zkoseno (šířka = 0,9 cm). Od podhrdlí níže je horní třetina nádoby zdobena okružními rýhami, mělkým širokým žlábkováním. Keramika je dobře vypálena, materiál hnědý s příměsí slídy. Rozměry: Výška nádoby = 16 cm, průměr dna = 6,5 cm, průměr ústí = 12,7 cm, největší průměr nádoby = 14,6 cm ve výši 9 cm nade dnem.

Tab. XIII/1–12, 14–16.

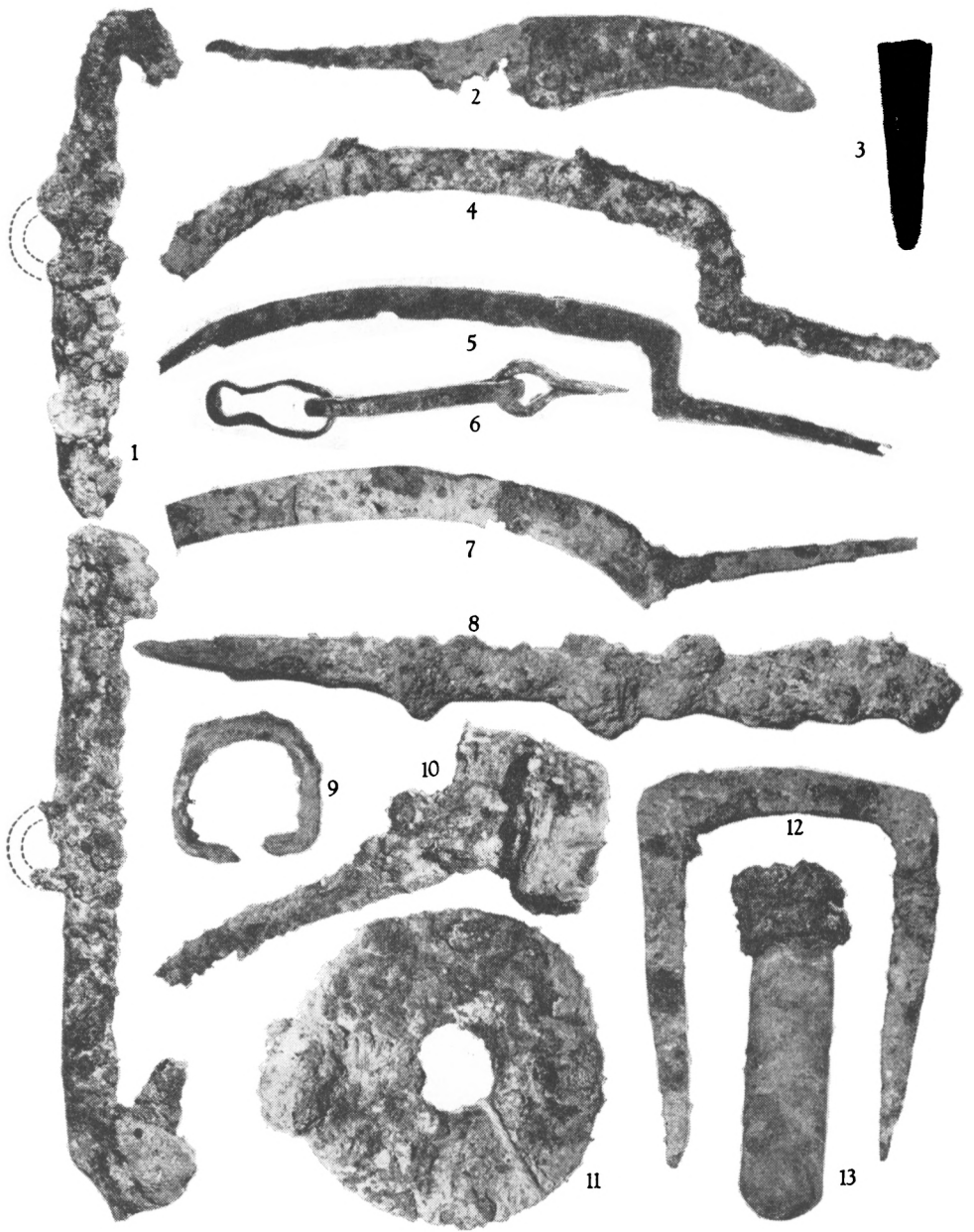
Různé typy keramických zlomků (č. 1 je druhotně přepálený a deformovaný okraj nádoby) z prostředí zaniklého dvorce.

Tab. XIII/13, 17–19.

Čtyři kusy mazanice (výmaz stěn kúlové a trámové konstrukce požárem zaniklého dvorce, s otisky dřeva (13), s otisky travin, zřejmě typické v místech rostoucí ostřice (těchto velkých kusů bylo největší množství, 17), lícovaný, hlazený kus s hranou (18) a zlomek s otiskem prutu (19).



Tab. XIII. Šakvice (zaniklý středověký dvorec). Zlomky keramiky (druhotně přepálený okraj (1), (2–12, 14–16), kusy licované mazanice (18), s otisky dřeva (13), travin (17) a prutů (19) z destrukce stěn.



Tab. XIV. Sakvice (zaniklý středověký dvorec). Okuti dvěří se dvěma oky (1), část nůžek (2), zlomek mřížkovaného kamenného brousku (3), srpy (4, 5, 7), třídilná úchytká (6), těžký hraněný hrot (8), objímka (9), zámek s veřeji (10), hraněné oko závory (12), ploché okruží (11), kamenný brousek s železnou objímkou (13).

Výběr výrobků ze železa z prostředí zaniklého dvorce:

Tab. XIV/1. Inv. č. 1046-93-74.

Dva rozlomené kusy pásového okutí (patrně dveří), které jsou na obou vnějších koncích ozdobně zahnuty směrem dolů. K horní straně jsou přikuta dvě plochá očka, pro přibití hřeby k prknům. Rozměry: Délka obou zlomků zhruba 59 cm, šířka pásu 3 cm, vzdálenost oka od pravého konce = 13 cm, od levého 18 cm. Průměr poškozených ok = 4,5 cm.

Tab. IX/2. Inv. č. 1046-85/74.

Nůž nebo součást (jedna strana) nůžek. Srpovitě zahnutý hřbet se od zaobleného hrotu rozšiřuje směrem dolů a odsazením přechází v delší trn. Délka ostří = 17 cm, trnu s ohnutým koncem 9 cm, celkem 26 cm.

Tab. XIV/3. Inv. č. 1046-74/74.

Zahrocený, obroušený zlomek pískovcového brousku. Hrot se ku středu čtyřhranně rozšiřuje a u lomu má hraněný profil. Všechny strany jsou vyhlazeny až na jednu širší plochu, která je zdrsněna jemným rýhováním v podobě drobné kosočtvercové mřížky. Délka = 8,3 cm, největší šířka = 2 cm, výška = 1,3 cm.

Tab. XIV/4. Inv. č. 1046-98/74.

Obloukovitě zahnutý srp s tupouhlým odsazením s trnem. Celková délka = 30 cm.

Tab. XIV/5. Inv. č. 1046-86/74.

Srp s táhlým obloukem a tenkým břitem, který je pravouhle odsazen od ke konci se zužujícího trnu. (Konec hrotu je odlomen.) Celková délka = 32 cm.

Tab. XIV/6. Inv. č. 1046-89/74.

Trojčlanková zkovaná úchytka. První článek tvoří očko se dvěma hroty k zasazení do dřeva. Na něj navazuje druhý článek s dvěma oky. Do něho je zakut třetí článek s větším a menším okem. Délka prvního článku = 6 cm, druhého = 9,2 cm, třetího = 5,5 cm.

Tab. XIV/7. Inv. č. 1046-87/74.

Část srpu s odlomenou polovinou ostří. Od předešlých se odlišuje tím, že trn není odsazen, ale přímo navazuje na konec hřbetu. Dochovaná délka = 25,7 cm.

Tab. XIV/8. Inv. č. 1046-99/74.

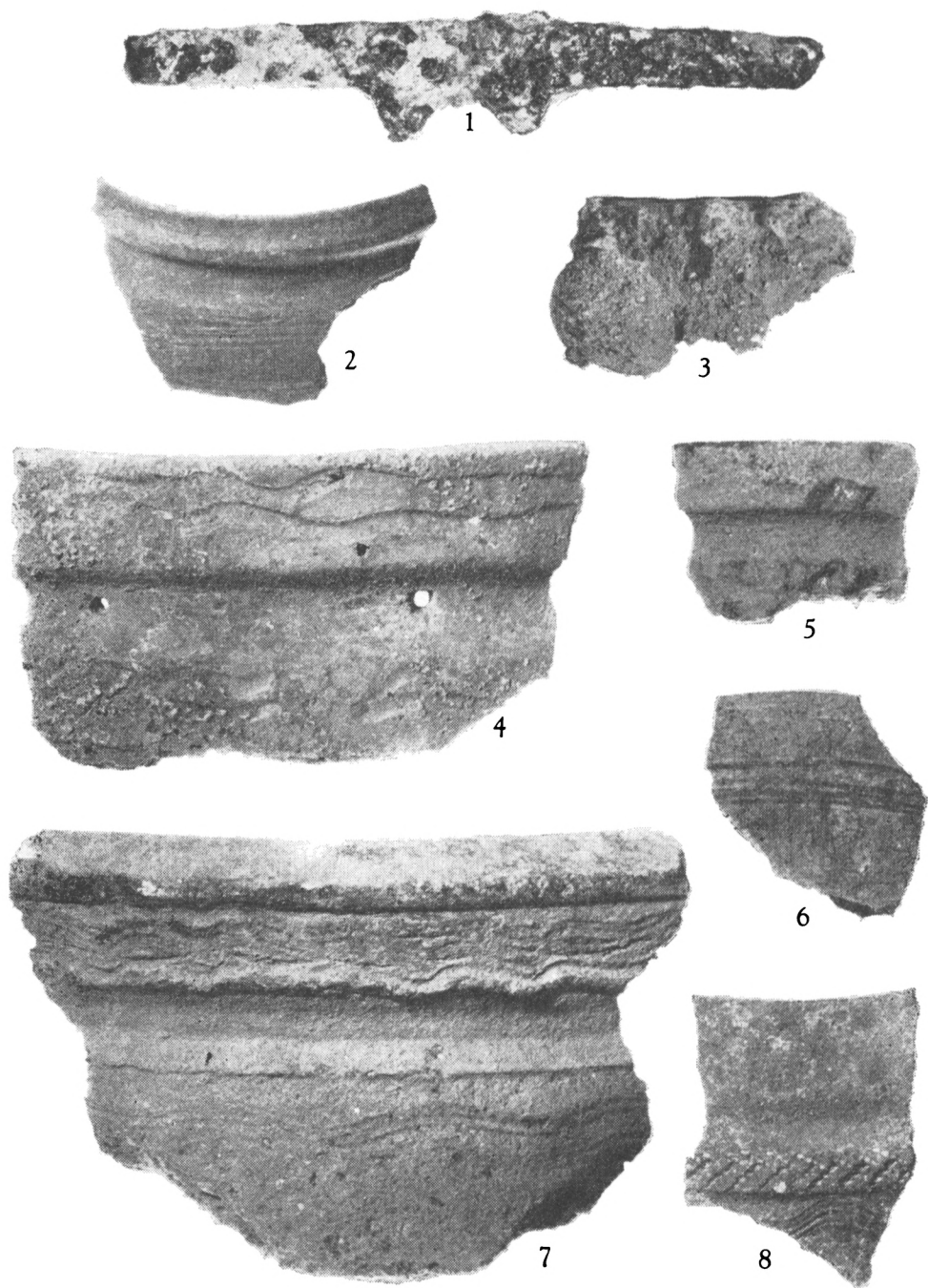
Mohutný železný hrot (vazník střechy?). Čtyřhranná tyč se od horního konce (3,5 × 2,5 cm) směrem dolů zužuje v ostrý hrot. Délka = 40 cm.

Tab. XIV/9. Inv. č. 1046-88/74.

Zděř, vyrobená z plochého železa, čtvercového tvaru se zaoblenými rohy na neuzavřené straně zploštělá, masivní. Rozměry: 4,5 × 4,5 cm, výška = 1,8 až 2,8 cm.

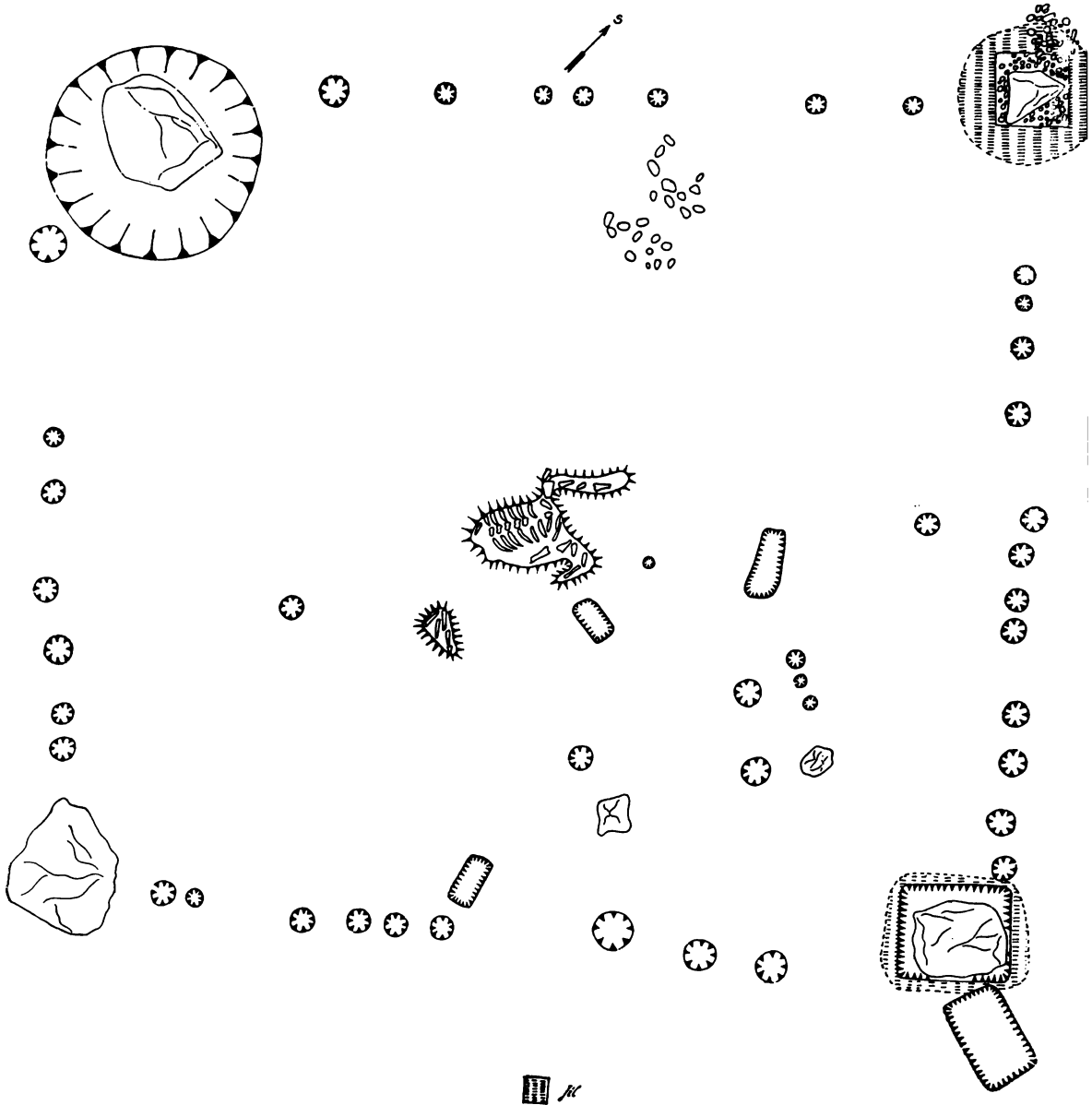
Tab. XIV/10 a XVIII/2. Inv. č. 1046-107/74.

Pérový zámek s vyvráceným pantem z veřejí dveří. Otáčivý, asi 4 cm dlouhý svislý trn s péry, je umístěn v oválném, zčásti vylomeném pouzdře



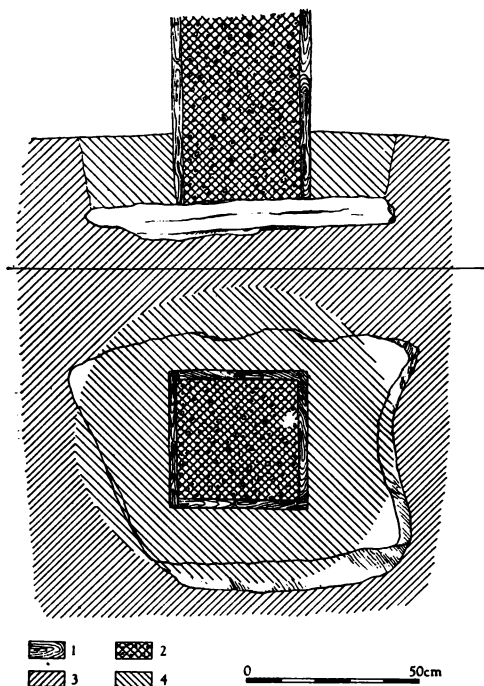
Tab. XV. Sakvice (pece z pozdni doby hradištni). Zelezné vahadlo (1), typické zlomky nádob a zásobnic z 11. a 12. století.

Měř: 1:20



Tab. XVI. Sakvice (zaniklý středověký dvorec). Kresebný půdorys zbytků dvorce.
Měřitko 1 : 20.

výška = 5,5 cm, šířka = 3 cm). Je spojen s druhým pevným svislým trnem (délka = asi 6 cm), na který je pevně naraženo původně vodorovně umístěné (nyní šikmo dolů vyvrácené) oválné oko (rozměry = 3 × 5 cm), protažené v dohromady zkuté, hraněné a na konci odlomené železo pantu, který byl zasazen do dveří (délka oka s protaženým železem = 15,5 cm).



Tab. XVII. Šakvice (zaniklý středověký dvorec). Pokus o rekonstrukci prkenného sloupu vyplněného mazanicí. Opíral se o kamennou plotnu a byl utišněn slínem. 1 - dřevo, 2 - mazanice, 3 - hlína, 4 - slín.

Tab. XIV/II. Inv. č. 1046-104/74.

Ploché okruží s kulatým otvorem uprostřed. Průměr plotny = 12,5 cm, průměr otvoru = 3,5 cm.

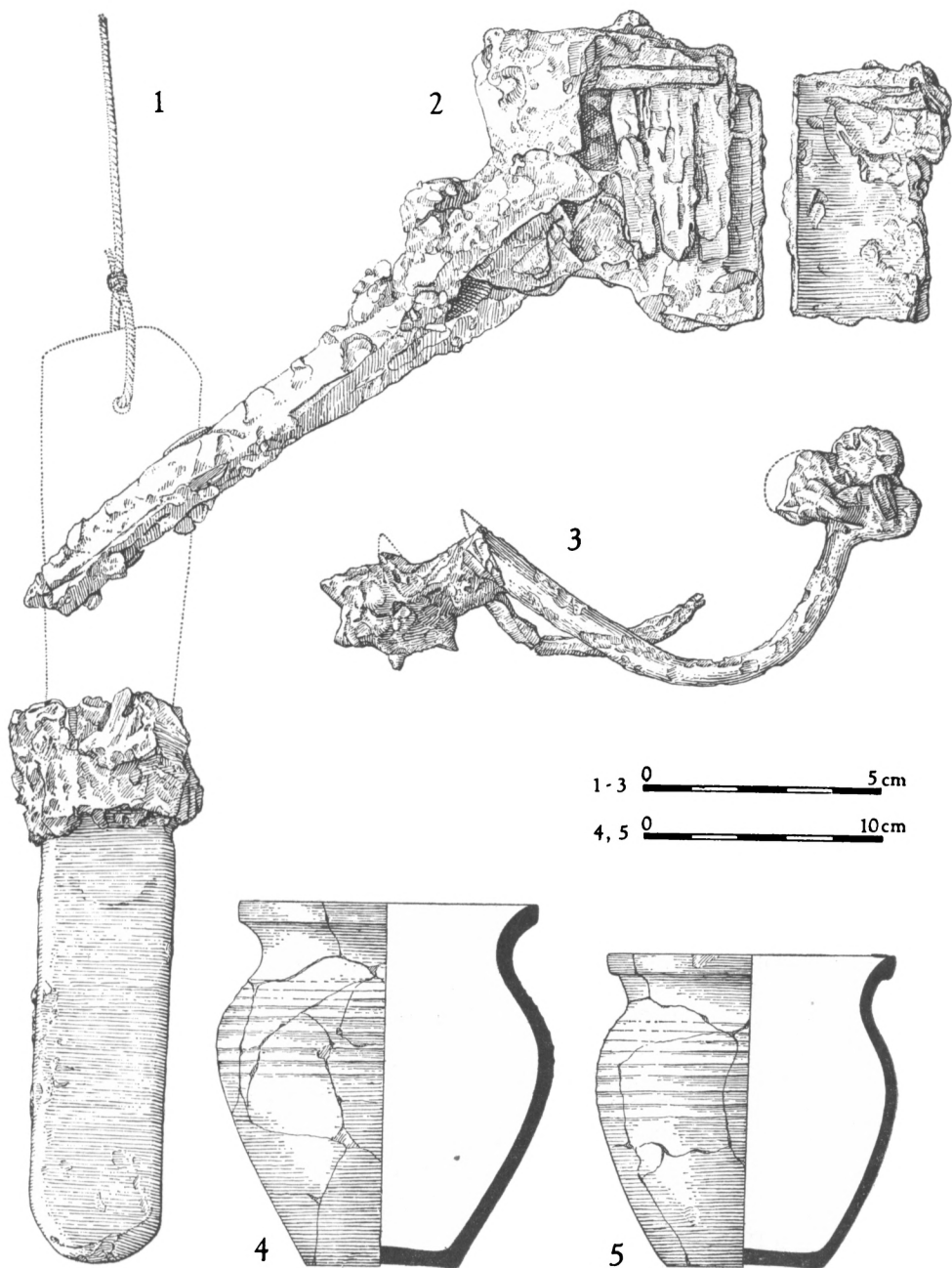
Tab. XIV/12. Inv. č. 1046-90/74.

Obdélné oko závory ve tvaru U. Oba konce jsou zahroceny za účelem zaražení do dřeva. Šířka = 10 cm, délka = 13 cm, výška = 0,9 cm.

Tab. XIV/13 a XVIII/1. Inv. č. 1046-95/74.

Plochý kamenný brousek se zaoblenými, obroušenými hranami a koncem. Na horní, poněkud se zužující konec je nasazena železná objímka, plechové okutí (dochovala se pouze z poloviny). Do objímky bylo z horní poloviny zasazeno dřevěné držadlo, které se nedochovalo. Dochovaná délka = 11,5 cm, šířka = 2,7 cm, výška = 1,3 cm až 1,5 cm. Šířka objímky = 3,6 cm, výška = 2,5 cm (z vnitřní strany je na zbytku objímky přilep spáleného dřeva).

Při pokračujícím výzkumu na ploše okolo dvorce, v orbou již narušených povrchových vrstvách, mohly být pouze zčásti zachráněny pozůstatky obytných chat, které se rozkládaly okolo ústředního hospodářského stavení. Tak ku pří-



Tab. XVIII. Sakvice (zaniklý středověký dvorec). 1. Kamenný brousek s železnou objímkou a nedochovalým dřevěným držadlem. 2. Pérový zámek s vyvrácenou veřejí. 3. Ostruha s kolečkem. 4, 5. Dvě nádoby.

kladu ve vzdálenosti 21,5 m od středu dvorce směrem k severovýchodu jsme odkryli zbytek nároží obydlí (z na sucho kladených kamenů). (Rozměr obydlí činil zhruba 240 × 200 cm.) V rohu se zachoval ještě v ornici (20–30 cm pod povrchem) zbytek krbů z na sucho kladených kamenů (rozměry 120 × 100 cm). Podle nálezů zlomků keramiky spadá existence obydlí do doby trvání dvorce.

Opět z jiné chaty, vzdálené od dvorce 156 m směrem k severovýchodu, je již půdorys se nedochoval, jsme odkryli spodní část hliněné pece (rozměry 200 × 145 cm). Její propálené dno bylo vyloženo oblázky a střepy zejména s výzdobou radělka. I tato chata zanikla zřejmě v době spálení dvorce.

Při zeminích pracích prováděných v těsné blízkosti levého břehu Dyje, v poloze „u vazů“ (západně od výškové kóty 164,8 mapy 1 : 25 000), tj. ve vzdálenosti asi 1 km k jihovýchodu od výše popisované lokality se nalézalo další sídliště. Při záchranném výzkumu jsme tam odkryli dvě těsně vedle sebe ležící hliněné pece nepravidelného tvaru (rozměry 140 × 160 × 180 cm). V blízkosti ležely trosky dalšího obydlí s hliněnou pecí jazykovitého tvaru (240 × 130 cm).

Keramické nálezy ze zaniklého dvorce u Šakvic charakterizuje ku příkladu výskyt džbánů, nebo jejich fragmentů (tab. XI/1, 4, 5, 7), které mají dnes již značný počet analogií (kupř. nálezy z města Brna, Bláha J., 1970).¹² Štíhlý džbánek (tab. XI/2) je bezpochyby značně rozšířený typ – jak jej známe datovanými mincemi do poloviny 14. století z Hodonína (V. Nekuda–K. Reichertová, 1968)¹ – se mohl ještě vyskytovat i počátkem následujícího věku. Toutéž táhlou vlnovkou na podhrdlí, jako výše uvedené větší džbány se vyznačuje i velká 41 cm vysoká nádoba (tab. XI/6) s vysoko umístěným mohutným vydutím a o polovinu menším průměrem dna než má průměr ústí. Další dvě menší nádoby, vysoké 14 a 16 cm (i. č. 1046-6/74 a 1046-7/74) mají na Pohořelicku obdoby ku příkladu v nálezech zaniklé vsi Borovsko, nebo v zaniklé vsi Teplany (Unger J., 1974)³ z konce 14. případně počátku 15. století. Tomuto časovému zařazení odpovídají rovněž dolní části dalších nádob s výrazným vnitřním zvlněním povrchu vzniklým při výrobě na kruhu. Dna tří nádob (zobrazena jedna na tab. XII/5) měla vyražena uprostřed účelové otvory, patrně pro výrobu tvarohu nebo sýra. Tři různé velikosti poklic ze zaniklého dvorce u Šakvic jsou běžné typy a jedna velikost má rovněž obdoby v nálezu z jmenovaného sídlištního objektu zaniklého Borovska (Unger J., 1974).³

Nevelká mísa (tab. XI/3) s širokým, kružnicemi zdobeným okrajem a výlevkou na vnitřní straně je rovněž běžný typ, který v určitých mutacích je znám ku příkladu z Olomouce (Burian V., 1971),¹⁵ z Melic nebo Třebíče (Nekuda V.–Reichertová K., 1968).¹ Pozoruhodný byl rovněž nález zachovalé plytké misky-kahanu (tab. XII/6 a 7). Oproti jiným moravským nálezům jako příkladně ze Mstěnic (Nekuda V.–Reichertová K., 1968),⁴ nebo z hradu Šternberka (Bláha J., 1970)⁸ s jednou výlevkou má náš 3 cm vysoký kahan tři výlevky.

K dalším okrajovým zlomkům a střepům (tab. XIII) lze najít obdoby na bližších i vzdálenějších lokalitách (kupříkladu ku střepu se zlomkem zdobeného ucha, tab. XIII/10 viz nádobu ze Mstěnic⁹) (Nekuda V.–Reichertová K., 1968).¹

Ve zlomkovém materiálu stojí za pozornost výskyt keramiky zdobené kolečkem, kolky nebo vrypy (tab. XIII/9, 11, 14, 15, 16), která má analogie opět ve Mstěnicích u Hrotovic (o. Třebíč, Nekuda V., 1961)¹⁰ a i jinde.

Jak již bylo výše uvedeno, stěny dvorce tvořila kulatina, dřevěné sloupky, které byly zřejmě ještě vypleny proutím a někde opatřeny i prkny. To vše bylo oboustranně omazáno a vyplněno silnou vrstvou mazanice, z níž jsme našli lícované, (tab. XIII/18), 20 až 30 cm silné kusy s otisky stébel travin, slámy, ostrice apod. (tab. XIII/17) a prutů (tab. XIII/19).

Z železných výrobků možno jmenovat vedle kování dveří (tab. XIV/1),

běžné trojdílné petlice (tab. XIV/6), které se také vyskytly ve výše citovaných zaniklých Mstěnicích (Nekuda V., 1960).¹¹ Ze zemědělských nástrojů se vyskytly dva typy srpů nebo jejich zlomků. První, s pravoúhle odsazeným trnem (tab. XIV/4 a 5) má obdoby v nálezích z pokročilého 14., případně 15. století, jako kupříkladu z nálezů na hradě Šternberku (Bláha J., 1970).⁸ Druhý typ vzhledem k ostří s tupouhle umístěným trnem (tab. XIV/7) má obdobu opět na citované lokalitě, kde bylo získáno doposud největší množství srovnatelných moravských nálezů, v zaniklých Mstěnicích (Nekuda V., 1960).¹¹

Že dvorec, nebo jeho část byla uzamčena, dokládá nález vyvrácené petlice s poškozeným válečkovým zámkem (tab. XVIII/2). Určitou obdobu k němu možno spatřovat v nálezích ze zaniklé středověké fortifikace pod Novým Hradem (kat. území Olomučany, okres Blansko u Brna).¹⁴ (Merta J., 1974.) Podobný zámek nalezl také V. Burian při výzkumu základů rozbořeného hradu Tepence u Jívové na Olomoucku (Burian V., 1970).¹⁶ Pro rámcové datování celého nalezového komplexu je zřejmě nejvýraznější výskyt jezdecké ostruhy (tab. XVIII/3) s lomeným obloučkem (jeho hrot je odlomen), s dolů obloukovitě prohnutými rameny (levé zčásti odlomeno) a rzí poškozeným krátkým krčkem se šestícípou rzí obalenou hvězdici. Dochované pravé rameno je ukončeno pravoúhle vykृतým obdélným a na konci zaobleným nákončím se dvěma otvory. Na ně jsou kroužky přípevněny dvě zaoblené úchytky (jedna poškozená). Až na tvar krčku lze k nálezu spatřovat obdobu ku příkladu v ostruze ze zaniklého hradu Tepence (Burian V., 1970),¹⁶ případně z nálezů (výzkum V. Procházky a MUDr. J. Zháněla z roku 1938) na zaniklém hradu Melicích (Unger J., 1974).¹⁷

Typ ostruhy v souvislosti s ostatními, jak hrnčířskými, tak kovářskými výrobky v prostředí společného hospodářského zařízení ukazuje, že toto existovalo zřejmě někdy na sklonu 14., případně na počátku 15. století. V bezprostředním okolí dvorce a potom i ve větší vzdálenosti se vyskytly zbytky jednoduchých, pouze plytce zahloubených obydlí s kamennou nebo hliněnou pecí. Podle dalších stop v terénu bylo zjištěno nejméně šest dalších objektů, které nepřekročily hlubokou orbu a byly zničeny.

Jak ukazují nálezy z okolí nivy, nebylo záchrannými akcemi zjištěno středověké sídliště vesnického typu ojedinělé. Nedaleko zaniklé vsi v trati „Hrůdky“ směrem k západu je v písemných pramenech uváděno pomístné jméno louky a lesa „Sturnice“ („Sturnitz“ nebo „Stachnitz“ nebo „Starnice“). Je to název zaniklé vsi, která se uvádí v písemných pramenech poprvé k roku 1334, kdy náležela k hradu Děvičky. Podle Mikulovského urbáře z roku 1414 měla vesnice 16 usedlíků a některá obydlí byla již tehdy opuštěna a znovu neosídlena, neboť „se praví, že co je pusté, nechává se na trávu“ (Nekuda V., 1961, Bretholz B., 1936). Ves však již v roce 1535 neexistovala. Jelikož její obydlení trvalo delší dobu, netýká se zřejmě našich nálezů. V rozorané části zaniklé lokality „Starnice“ (část je ještě zalesněna) jsem provedl s J. Týmem ze Šakvic povrchový průzkum, přičemž jsme našli vyoraný víceplošně přitesaný pískovcový kámen, zřejmě součást zaniklé (církevní?) architektury (rozměry: 45 × 25 × 18 cm. Tab. VII vpravo, tab. VIII dole).

Naskýtá se však možnost, že námi zkoumaný ústřední dvorec okolo s příbytky by bylo možno případně spojovat s názvem zaniklé německé kolonizační vsi „Rewigenschaikwitz“ (snad zkomolené z Rehwiens-Schakwitz, tj. Šakvická srnčí louka). Tato ves se podle V. Richtera (1971)¹⁹ dostala k Mikulovskému panství roku 1380 jako zeměpanské léno s hradem „Newehaus“ (Nový dům). V Mikulovském urbáři z roku 1414 figuruje jako panský majetek a byla – podle L. Hosáka (1934)¹⁸ – v té době již pustá. Krátkost doby trvání vsi a výskyt kolkované keramiky kolonizačního typu by mohly nasvědčovat výše uvedenému

předpokladu. V každém případě však námi pojednávané a zkoumané zemědělské osídlení, ležící na rozhraní inundace a pozvolna se zvedající terasy, nemělo dlouhého trvání a zaniklo požárem. Malá obydlí a společná hospodářská budova nasvědčuje tomu, že zde patrně hospodařili chudí poddaní na mimolánové půdě.

Zvlášť pozoruhodným výsledkem záchranného výzkumu je jednak zjištění osídlení ze střední doby hradištní (nález keramických zlomků z 8. a 9. století) na více místech v inundaci a na terase, jednak odkrytí pecí z 11. a 12. století, pod náplavou řeky Dyje, rovněž v řečené poloze „Hrůdky“. Opět se tu prokazuje oprávněnost dřívějšího pozorování, že zátopový terén měl naprosto jiný profil, než v dřívějších staletích a že Dyje ve svém od dnešního zcela odlišném a hlubším korytu tehdy nezaplavovala svoje okolí. Pod 120 cm mocnou hnědopísečitou náplavou jsme odkryli sídlištní horizont pozdní doby hradištní se třemi pecemi. Dvě zřejmě původně kupolové byly od sebe vzdáleny 120 cm a měly průměr 140 a 160 cm. Dolní vrstvy obou byly silně do hnědočervena vypáleny a druhá z nich měla dno vykládáno plochými kameny (tab. X). Největší třetí pec měla nepravidelný tvar (470 × 270 cm) a vlivem dlouhodobě vlhkého prostředí byly propálené vrstvy rozplízlé. V okolí všech tří objektů a nad nimi se vyskytovaly keramické zlomky. Výběr ukazuje střep s dvoukonicky na lomu zaobleným ústím a výzdobou nerovných horizontálních rýh (tab. XV/2) a střep s límcovitým ústím (tab. XV/5). Další dva okraje jsou zlomky z velkých sudovitých nádob, tzv. zásobnic se ztlustělým masivním ústím zdobeným plytkou nebo plastickou vlnovkou (tab. XV/4 a 7). Jiné střepy z malých nádob mají rovněž pro keramiku pozdní doby hradištní typická válcovitě zkolmená, cylindrická ústí, horizontální výzdobné pásy, nebo krokvicovité vpichy a vícenásobné vlnovky (tab. XV/6 a 8). Našel se i plochý železný předmět na jedné straně se dvěma výčnělky, tzv. vahadlo (rozměry: 21,3 × 3,8 × 0,7 cm), který má obdoby na nalezištích z doby hradištní. V blízkosti ležel kus železné strusky s kulovitým výběžkem (tab. XV/3).

Zjištěné objekty doložené keramickými nálezy jsou dokladem, že v poloze „Na hrůdkách“ existovalo kdysi někdy v pokročilém 11. nebo 12. století osídlení vesnického typu. Nedaleko od těchto míst směrem k západu jsme před nedávnem prozkoumali část výrobních objektů (patrně železářská výroba) druhotného osídlení na zaniklém opevnění „Louce sv. Petra“ v katastru obce Strachotína. Je to součást sídliště datovaného denárem olomouckého knížete Oty I. na sklonek 11., případně počátek 12. století (Novotný B., 1961).²¹ Tato ves ležela opět od jižněji se rozkládajícího mohutně opevněného centra z doby počátků moci Přemyslovců na Moravě – hradiště Strachotína (castrum Strahomin, také Strachtin, tak Ztrachotin). Archeologický výzkum opevnění v poloze „Vysoká zahrada“ byl prováděn pod vedením J. Poulíka (1948–1950).

Okolo tohoto mocenského ústředí se soustřeďovala sídliště smíšeného agrárního a výrobního typu (zejména výroba železa) a to v dalších zaniklých sídlištích, která se rozkládala v širším okruhu. Tyto vsi byly zakládány nejen v údolní nivě řeky Dyje, ale i na okolních terasách, jak ukazuje ku příkladu zjištění keramických zlomků a nález denáru v okolí nynější obce Popic (o. Břeclav) (Unger J., 1970).²³ Významným dokladem existence další obce na levobřeží řeky Dyje v 11. století Šakvic (původně Cziczowice = Čičovice nebo případně také Čakovice, jak vyplývá z Němci zkomoleného názvu Schakowitz nebo Tschakowitz a z toho opět nesprávně počestěno na Šakvice) (Břeclavsko, 1969). Při záchranném archeologickém výzkumu prováděném na návrší zvaném „Kopeček“ na východním konci obce (na mírném svahu v Polní ulici, dříve Fürhaple) jsme prozkoumali 53 hrobů z doby stěhování národů a 27 hrobů z pozdní doby hradištní (Novotný B., 1976, v tisku). V šesti slovanských ženských hrobech bylo

po jednom nebo po dvou stříbrných nebo stříbrem plátovaných esovitých záušnicích. Pohřebiště je datováno nálezy denárů uherského knížete Ondřeje I a denárem brněnského knížete Konráda I. (Sejbal J., 1975)²⁶ do období druhé poloviny 11. století. Nutno tedy zamítnout názor, že by Šakvice měly být kolonizační obcí, neboť na základě odkrytého slovanského pohřebiště lze hledat k němu náležející sídliště buď v místech archeologicky zkoumaných pecí v poloze „Na hrůdkách“ (jsou vzdáleny vzdušnou čarou od hrobů na terase něco málo přes 1 km), nebo v místech dnešní obce. V souvislosti s uváděnými nálezy nutno se ještě zmínit o starším zjištění. V blízkosti řeky Dyje, na jejím levém břehu, na řekou ani dnes nezaplavovaném návrší, tzv. hrůdu, v trati „Na pís-kách“ byly při J. Poulíkem (1948–1950) vedeném výzkumu rozsáhlého staro-slovanského pohřebiště odkryty rovněž hroby s esovitými záušnicemi malých rozměrů a s mincemi (denár uherského krále Štěpána a uherského krále Ondřeje), které nebyly dány do hrobů dříve než po polovině 11., případně na počátku 12. století.

Na základě výše uváděné a novými i staršími výzkumy doložené sídelní aglomerace z 11. a 12. století, soustřeďující se v širším okolí mocenského a hospodářského centra, zeměpanského hradiště Strachotína, je zřejmě záhodno znovu prošetřit otázku tak zvaného újezdu dobřetinského. Nahlédneme-li do falsu z 12. století (G. Friedrich CDB, I, 386)²⁸ zjistíme, že u hradiště existovalo tržiště. Kníže Konrád měl, podle této listiny darovat devátý díl tržného z hradiště „Ztrachotine“. (Friedrich, 1915) (dokládá to druhotně ještě nález 200 rakouských feniků z doby před rokem 1225) (Nohejlová-Prátová, 1956).²⁹ Kdysi jsem uvažoval o možnosti ztotožnění místa s pozdněhradištním druhotným osídlením zaniklými valy obklopeného hradiště Louky sv. Petra u nynější obce Strachotína. L. Hosák (1970)³⁴ a V. Richter (1971)³¹ se opět snažili „circuitus Dobratin“ lokalizovat do míst nynějších Popic na Hustopečsku.

Zdá se však, že dobřetínský újezd nebude asi možno ztotožňovat s nějakou určitou zaniklou lokalitou – vsí. Význam slova circuitus znamená totiž zcela logicky újezd, obvod, tj. určité vymezené větší území (oblast, okruh, končinu). Takových raně historických újezdů je známo z písemných pramenů více (circuitus silvae, circuitus terrae) a většinou šlo o větší územní celky, ohraničené přirozenými, nebo umělými znaky (cesta, skála, řeka, potok). Takový územní majetek byl za přítomnosti svědků obcházen nebo objížďen („circumire“), proto název újezd (obgezd = circuitus). Někdy (zejména již v pokročilém 12. století) bylo takové vytyčení majetku (zvláště církevního) sepsáno a potvrzeno svědky (kupř. území darované knížetem Vladislavem II. olomouckému kostelu kníže sám objel a sám jej označil, jak potvrzuje v listině z let 1146–1148 (Cod. dipl. Boh. I n. 158, p. 164).

Sám název Dobretin („circuitum, quae vocatur Dobretin“) (Friedrich G., 1915)²⁸ nebo Dobratin, také Dobřetín pochází asi od osobního jména Dobřata (Hosák L.–Šrámek R. 1970)³³ (v písemných pramenech se kupříkladu na dvoře českého knížete Vladislava I. vzpomíná muž jménem „Dobrete“, (Friedrich G., 1915),³⁴ takže i v našem případě se mohlo jednat o určité osídlené území náležející Dobřatovi.

Poznámky

- 1 V. Nekuda, K. Reichertová, Středověká keramika v Čechách a na Moravě, Brno, 1968, Tab. LIX/2 a 4. Tab. LX.
- 2 V. Nekuda, K. Reichertová, Středověká keramika . . 1. c. Obr. 39/1.

- 3 J. Unger, K lokalizaci některých zaniklých středověkých osad v okolí Pohořelic (o. Břeclav). Jižní Morava 1974-II, vlastivědný sborník, Brno 1974, s. 24, obr. 3 a 9.
- 4 J. Unger, 1. c. Obr. 2.
- 5 V. Burian, Nález středověké keramiky v Olomouci, Ostružnické ulici (o. Olomouc). Přehled výzkumů 1971, Brno 1972, s. 107, tab. 99/2.
- 6 V. Nekuda, K. Reichertová, 1. c. tab. LVII/2 a LVII/3.
- 7 V. Nekuda, K. Reichertová, 1. c. tab. LXXVIII/3.
- 8 J. Bláha, Zjišťovací výzkum na hradě Sternberku a některé problémy keramiky vrcholného středověku na jihozápadní Moravě. Vlast. věstník moravský XXII, 1970, č. 3. Příloha, tab. 24/2 a 3.
- 9 V. Nekuda, K. Reichertová, 1. c. Tab. L/8.
- 10 V. Nekuda, První výsledky historicko-archeologického výzkumu zaniklých středověkých osad na jihozápadní Moravě, Časopis moravského muzea XLVI, 1961, tab. X, tab. XXI.
- 11 V. Nekuda, Zaniklá středověká osada Mstěnice u Hrotovic na Moravě, Časopis moravského muzea XLV, 1960, s. 143 a d. Obr. Ia.
- 12 J. Bláha, 1. c. tab. 19/7.
- 13 V. Nekuda, Zaniklá osada Mstěnice u Hrotovic na Moravě, Časopis moravského muzea, XLV, 1960, s. 143 a d., obr. IIIa.
- 14 J. Merta, Nález válečkového zámku a klíče na středověké fortifikaci pod Novým Hradem. Vlastivědný věstník moravský, XXVI, 1974/2, s. 165 a d. Obr. 2a, 3a.
- 15 V. Burian, Výzkum hradu Tepence (obec Jívová, okr. Olomouc) z roku 1970. Přehled výzkumů 1970, Brno 1971, s. 65 a d. Tab. 46/1.
- 16 V. Burian, Zpráva o historicko-archeologickém výzkumu hradu Tepence (Jívová, o. Olomouc) 1970. Olomouc 1970, s. 34. Obr. 245 : 2. Nepublikováno.
- 17 J. Unger, Archeologické nálezy z výzkumu hradu Melic na Vyškovsku (železné předměty). Vlastivědný sborník moravský, XXVI, 1974, 2, s. 194–201. Obr. 1 :10.
- 18 C D M, VII, 1. B. Bretholz, Das Urbar der Lichtenst. Herrschaft Nikolsburg, Jhrg. 1914 s. 46. L. Hosák, Historický místopis země Moravskoslezské, III. Brněnský kraj, č. II, 3. Roč. 1934, s. 251. V. Nekuda, Zaniklé osady na Moravě v období feudalismu. Brno 1961, s. 112.
- 19 V. Richter, sq. Mikulov, Brno 1971, s. 37.
- 20 Historický místopis země Moravskoslezské, III, Brněnský kraj, č. II/3, Brno 1934, s. 251.
- 21 B. Novotný, Průzkum areálu Petrova louka u Strachotína. Přehled výzkumů 1960, Brno 1961, s. 97, tab. 40. Týž, Výzkum nížinného opevnění „Petrova louka“ u Strachotína. Sborník AÚ ČSAV III (K. Tihelkovi), Brno 1963, s. 167–173. Týž, Záchranný výzkum na hradišti „Louka sv. Petra“ u Strachotína (o. Břeclav), Přehled výzkumů 1967, Brno 1968, s. 90–92. Tab. 73–83.
- 22 J. Poulík, Jižní Morava, země dávných Slovanů, Brno 1948–50. B. Novotný, Habitat fortifié près de Dolní Věstonice (Moravie), Investigations archéologiques en Tchécoslovaquie, Prague 1966, p. 250–251, fig. 1.
- 23 J. Unger, Mladohradištní zaniklá osada u Popic (o. Břeclav), Přehled výzkumů 1968, Brno 1970, s. 55.
- 24 Břeclavsko, Brno 1969, s. 609.
- 25 B. Novotný, Objev pohřebiště z doby stěhování národů a z pozdní doby hradištní u Sakvic (o. Břeclav). Přehled výzkumů 1974, v tisku.
- 26 Za laskavé určení děkuji doc. dr. J. Sejbalo, CSc., vedoucímu Numismatického oddělení Moravského muzea v Brně.
- 27 J. Poulík, Jižní Morava ... 1. c. Obr. 149 d-h.
- 28 G. Friedrich, I, 386.
- 29 E. Nohejlová-Prátová a kol., Nálezy mincí v Čechách, na Moravě a ve Slezsku, II. díl, Praha 1956, s. 99.
- 30 Ku př. Místní jména ve Slezsku, ... 1. c., heslo Dobřetín, s. 184.
- 31 V. Richter a kol. Mikulov, Brno.
- 32 Cod. dipl. Boh. I, 289.
- 33 L. Hosák, R. Šrámek, Místní jména na Moravě a ve Slezsku I, (A–L), heslo Dobřínsko, s. 184.
- 34 ... terram, quam pater meus (Vladislav I), ioculatori suo domine Dobrete in villa Salasaz dederat ... G. Friedrich, C D B I, č. 399, s. 413.

Die Rettungsforschung eines mittelalterlichen Gehöftes und mittelalterlicher Hütten bei Šakvice, Bezirk Břeclav

Im Frühjahr 1974 wurde auf einer Bodenerhebung (Kote 165,9 der Landkarte 1 : 25.000) im Überschwemmungsgebiet bei der Gemeinde Šakvice in der Gegend Břeclav (Lundenburg) eine Rettungsforschung unternommen. Eine früher brachliegende Wiese wurde für das Tiefackern vorbereitet und in Zukunft soll das ganze Gebiet nach dem Ausbau des Staudamms Nové Mlýny unter Wasser gesetzt werden. Nach Entfernung der Ackerkrume auf einer Fläche von $10 \times 15 \text{ m}^2$ in der Lage „Hrůdky“ erschienen große Stücke rotgebrannten Mauerlehms, der beiderseitig geglättet war, aber auch Abdrücke von Pfosten und Gräsern trug. Diese Schicht reichte bis in eine Tiefe von 50–60 cm unter die Oberfläche.

Im Verlauf der weiteren Arbeiten wurde der Grundriß eines quadratischen, 720×720 cm messenden Objektes freigelegt, das von Nordwesten nach Südosten orientiert war. In einer Tiefe von 70 cm unter der Oberfläche wurden in den Ecken dieses Grundrisses große flache Kalksteinblöcke als Unterlagen der hölzernen Eckpfeiler aufgedeckt, die den Bau und das Dach trugen. Bevor die Pfeiler verbrannten, waren sie mit einem kreisförmigen Mergelbelag abgedichtet. Der westliche Fundamentblock lag in einem runden, brunnenartigen Wasserbehälter. Wie die Pfostenlöcher und Abdrücke im ausgebrannten Lehm erkennen lassen, bestanden die Wände des Objektes aus 10–15 cm starken Rundholzpfosten, die mit beiderseitig geglättetem Mauerlehm verschmiert wurden. Nach den fragmentarisch erhaltenen Spuren der Pfostenlöcher zu schließen, war der Bau innen gegliedert.

Etwa in der Mitte des Gehöftes, auf dem Niveau des gestampften Lehmfußbodens, lag das angebrannte, unvollständige Skelett eines Fohlens mit Trense. Über die ganze Fläche des Objektes verstreut erschienen verschiedene Erzeugnisse aus Eisen, ein Rädchensporn, ein zylindrisches Schloß, große zugespitzte Stangen, Sichel, Nägel und vor allem ziemlich reiche Keramik, die sich rekonstruieren ließ, obwohl sie sekundär verbrannt und deshalb manchmal verformt war. An mehreren Stellen fand man Häufchen verbrannter Grasfrüchte und Holzstücke. Alle Umstände belegen also, daß das Gebäude von einer Feuersbrunst eingäschert wurde. Nach dem Sporntypus und vor allem den keramischen Funden fällt die Existenz dieses Objekts in die Neige des 14., allenfalls in den Anfang des 15. Jahrhunderts. Die Lage der Tierknochen, die Grasfrucht-, Wirtschaftsgerät-, Gefäß- und anderen Funde sprechen dafür, daß es sich um ein mehreren Zwecken dienendes Wirtschaftsgebäude handelte (Stall mit Wasserbehälter in der Ecke, Getreide-, offenbar auch Strohspeicher, Geräteraum usw.). Offenbar wurde es nicht bewohnt. In knappster Nähe legten wir Wohnobjekte frei, die von Tiefackern bereits angegriffen waren. Es ging um Hüttenreste mit steinerner Untermauerung und Steinherd in der Ecke, in denen wir ähnliche Keramik bargen wie im Gehöft. Etwas weiter entfernt hielten wir in Hüttenresten abermals eine lehmgebaute Feuerstätte fest, deren Sohle mit keramischen Scherben ausgelegt war. Ähnliche lehmgebaute Feuerstätte konnten wir an einer anderen Siedlung knapp am heutigen Ufer der Dyje (Thaya) feststellen.

Es ist nicht ausgeschlossen, daß man das Gehöft mit den benachbarten Behausungen, mit anderen Worten die ganze Siedlung, deren Existenz nicht von langer Dauer war, mit dem deutschen Kolonisationsdorf Rewiegenschaikwitz (ursprünglich vielleicht Rehwiesenschaikwitz) in Verbindung setzen kann, das in schriftlichen Quellen des Jahres 1380 erscheint und nach dem Jahr 1414 bereits verödet war.

Auf dem Grundstück, wo die Reste des Gehöftes freigelegt wurden, fanden wir in einer Tiefe von 120 cm unter der humos-sandigen Anschwemmung drei kreisförmige Tonöfen (die Sohle des einen war mit flachen Steinen gepflastert), die die keramischen Funde in das 11. oder 12. Jahrhundert datieren. Es handelt sich offenbar um Überreste einer dörflichen Siedlung, die sich um das große Wirtschafts- und Verwaltungszentrum der mährischen Přemysliden, castrum Strachotín, konzentrierte. Dieses Zentrum lag im 11. und 12. Jahrhundert am linken Ufer der Dyje (Thaya) an einer Furt und der späteren Brücke der heutigen Gemeinde Dolní Věstonice (Unter-Wisternitz). Die Siedlungsglomeration im 11. und 12. Jahrhundert in der Umgebung des Přemysliden-Burgwalls belegt neuentstehend auch die Entdeckung eines Gräberfeldes mit 25 Bestattungen und Münzbeigaben aus der zweiten Hälfte des 11. Jahrhunderts, das in der Nähe der heutigen Gemeinde Šakvice freigelegt wurde.

