

Černý, Ervín

**Typy plužin zaniklých středověkých osad na Drahanské vrchovině z
hlediska vertikální členitosti terénu**

Archaeologia historica. 1976, vol. 1, iss. [1], pp. 99-107

Stable URL (handle): <https://hdl.handle.net/11222.digilib/139136>

Access Date: 22. 08. 2024

Version: 20240822

Terms of use: Digital Library of the Faculty of Arts, Masaryk University provides access to digitized documents strictly for personal use, unless otherwise specified.

Typy plužin zaniklých středověkých osad na Dražanské vrchovině z hlediska vertikální členitosti terénu

ERVÍN ČERNÝ

Husté osídlení Dražanské vrchoviny se datuje z doby velké kolonizace, z prvního a patrně i druhého padesátiletí třináctého století. Z dřívějšího údobí předpokládáme zde jen zcela ojedinělé, sporadicky roztroušené osady, jako byly kupř. Jedovnice, Studnice, Dražany, Ostrov, Žďárná.

V kolonizačním lesním území byly zakládány osady a vytvářeny plužiny podle určitého plánu. V rovinnatých územích byly to tzv. dlouhé lesní lánové vsi, zpravidla dvouřadé, s usedlostmi daleko od sebe rozmístěnými, s pásovou záhumenicovou plužinou, těsně napojenou na usedlosti, symetricky rozloženou podél dlouhé osy vesnice.

Ve vyšších polohách, na horských úbočích byly s oblibou zakládány krátké lesní lánové vsi, dvouřadé, výjimečně jednořadé, s menšími vzdálenostmi usedlostí mezi sebou, s pásovou nebo klínovou záhumenicovou plužinou, s jejím těsným napojením na usedlosti, víceméně symetricky rozloženou podél dlouhé osy vesnice. Mnohdy byla k tomuto plužinovému celku napojena tzv. přídatná plužina, která nebyla zpravidla v kontaktu se vsí a většinou porušovala symetričnost plužinového celku.

V jedné ze svých dřívějších prací jsem upozornil, že u zaniklých středověkých osad (ZSO) na Dražanské vrchovině se nejedná o klasický typ krátké lesní lánové vsi s výše popsaným typem plužiny, ale o její variantu, nebo lépe o její varianty, ve smyslu zmenšení rozměrů usedlostí, jejich vzájemné vzdálenosti, délky osady, délky parcel a velikosti plužiny (1). Na druhé straně jsem upozornil na tendenci zmožení přídatkových částí plužiny.

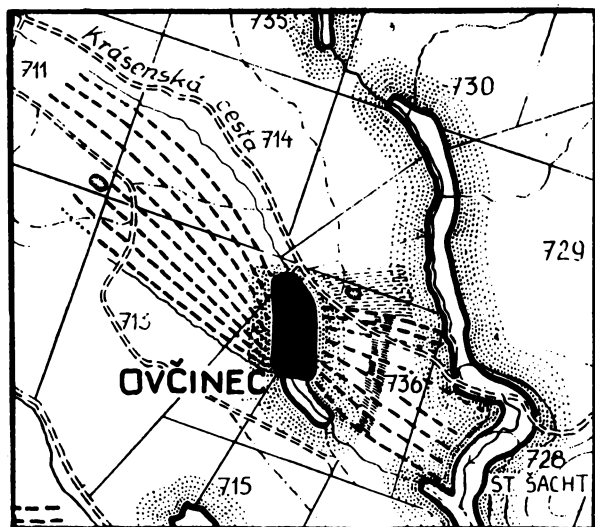
Závěr práce svědčil pro dominanci záhumenicového systému v některých směrech odlišného od klasického vzoru.

Výskyt tří úsekových nebo traťových plužin byl vysvětlen tím, že nešlo o plužiny vesnické, ale o plužiny městeček. (Městečka Hrádku, městečka Schreynernu a městečka Holštejna) (2).

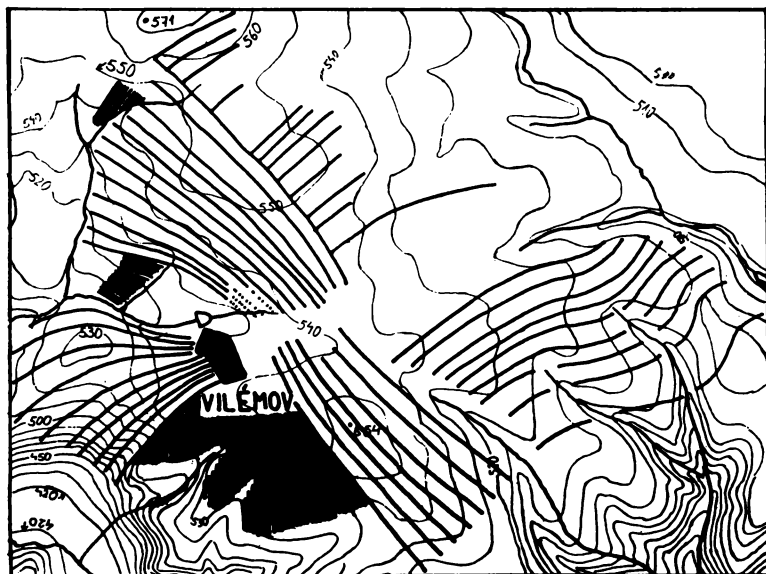
Na základě objevu a studia dalších zaniklých středověkých plužin (ZSP) a osad v posledních letech, je třeba dříve popisovaná pozorování a z nich plynoucí závěry doplnit a zkorigovat, což se týká hlavně závěru o úsekových (traťových) plužinách výše zmíněných městeček.

Již předem je možno říci, že na modelaci, proměnlivost a vznik aberantních forem původního klasického typu záhumenicové plužiny u krátkých lesních lánových vsí má rozhodující význam vertikální členitost terénu. Tomuto vlivu je vystavena nejen plužina, ale i vlastní půdorys osady – snad v poněkud menší

míře než je patrné u plůžiny. Vliv vertikální členitosti terénu na prototypovou formu osady a její plůžiny je zajisté dominantní. Tím však nechci nepřiznat význam i dalším, byť méně působícím vlivům, jimiž mohou být místní zemědělsko-právní tradice z dob předkolonizačních, a v neposlední řadě i majetkové vztahy osadníků k půdě, nebo účast vrchnostenských dvorců na zemědělském využívání půdy.



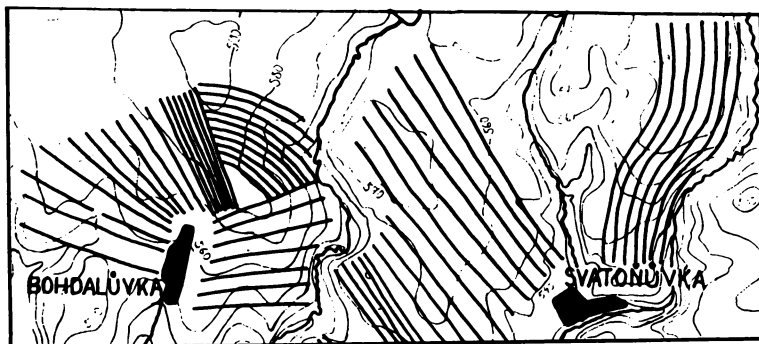
Obr. 1. Typické záhumenice zaniklého Ovčince v terénu s nepatrnou vertikální členitostí.



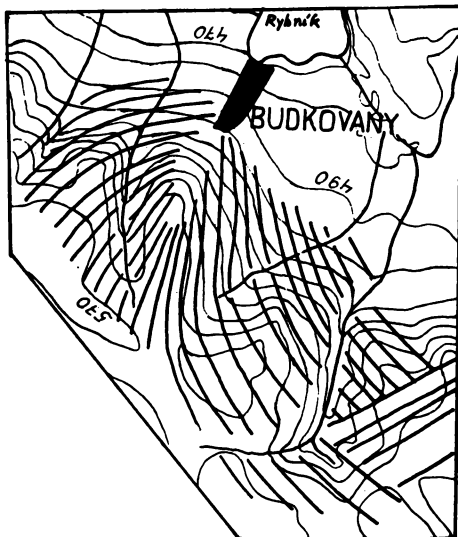
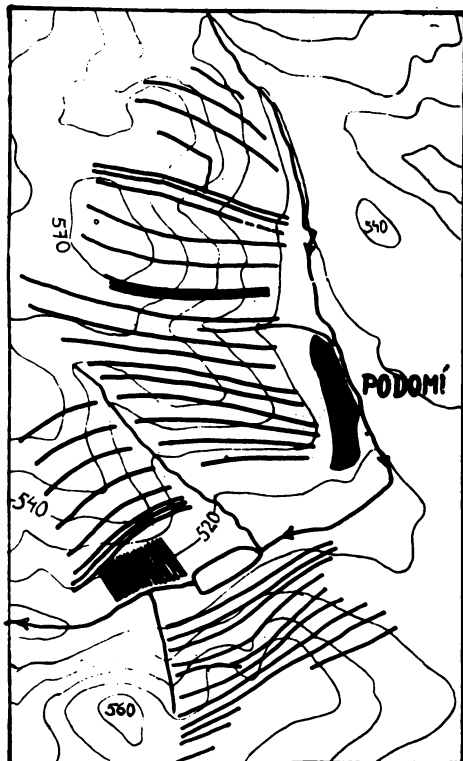
Obr. 2. Záhumenicová varianta plůžiny zaniklého Vilémova.

Oprávněnost korekce dřívějších závěrů je možno doložit na serii plužin objevených námi jednak již dříve, jednak v posledních letech. Přitom nechci vyzvedat vliv vertikální členitosti na utváření formy plužiny jako faktor, o kterém se nevědělo. Byl znám, nebyl však doceněn, v prvé řadě i námi. Chybělo nám větší množství vlastních terénních studií, rozborů a srovnávání.

Typickou záhumenicovou plužinu má jedinečně zaniklá osada Ovčinec, ležící ve výšce 455 m n. m. Vertikální členitost orné plochy je minimální (viz obr. 1). Výškové rozdíly ve východní části nepřesahují 10 m, v západní části maximum



Obr. 3. Záhumenicové varianty plužiny zaniklé Bohdalůvky a Svatoňůvky.

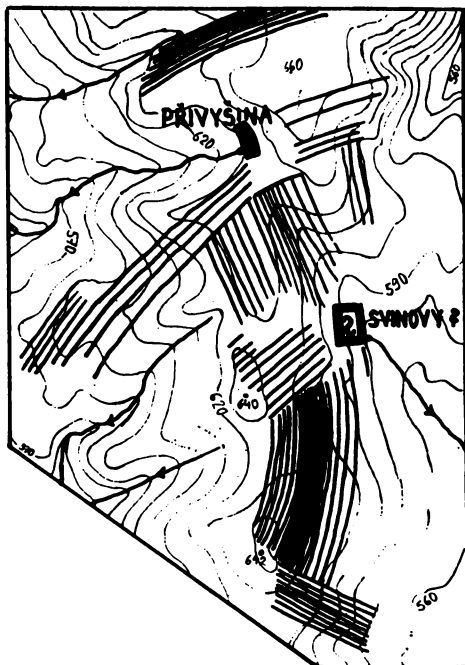
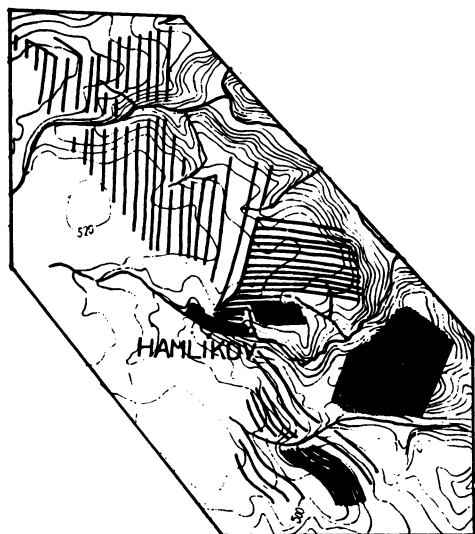


Obr. 5. Vějířovitě záhumenicová plužina zaniklých Budkovan.

Obr. 4. Záhumenicová plužina s přidatnými tratěmi zaniklé poloviny Podomí.

rozdílů je mezi 20–30 m. Žádná z obou částí plužiny není přerušena ani příčně, ani podélně vodním tokem. Terén je ideálně vhodný pro záhumenicovou plužinu krátké dvojřadé (lesní lánové) vsi.

Záhumenicovou variantu představuje plužina Vilémova, ležícího ve výšce 530–540 m n. m. (viz obr. 2). Má 4 plužinové tratě, z nichž západní má charakter záhumenicové plužiny. Záhumenicím se podobá ovšem i severní i jihovýchodní trať – žádná z nich není však napojena na usedlosti, a jejich dlouhá osa neprobíhá kolmo k ose vsi, ale je s ní rovnoběžná. Zajímavý je záhonový úsek na jihu od vsi a podstatně menší na severozápadě. Výškové rozdíly nepřesahují 30 m. Žádná z tratí není přerušena ani podélně, ani příčně potočným údolím.

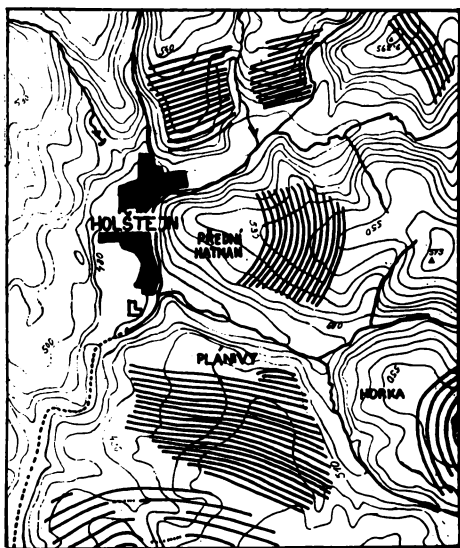


Obr. 6. Záhumenicová plužina Hamlíkova s přidatnými tratěmi v terénu vertikálně poněkud členitějším.

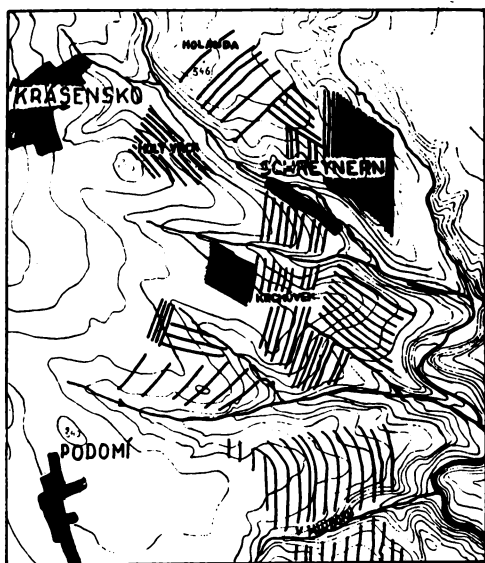
Obr. 7. Plužina dělených úseků zaniklé Přivýšiny v terénu vertikálně značně členitém.

S jednoduchými plužinami se setkáváme u Bohdalůvky a Svatoňůvky (viz obr. 3). Bohdalůvka leží ve výšce 550–560 m n. m. Má typickou oboustrannou záhumenicovou plužinu a na severovýchodě 2 přidatné tratě. Výškové rozdíly se pohybují ve směru východozápadním (v. z.) mezi 20 m a ve směru jihoseverním (j. s.) mezi 50 m. Plužina ani její trati nejsou přerušeny ani napříč, ani podélně vodními toky. – Svatoňůvka leží ve výšce 530 m. Plužina má podobu vzhůru zdvižených motýlích křídel, skládá se ze tří tratí, z nichž 2 se podobají záhumenicím bez napojení na usedlosti. Výškové rozdíly v západní části nepřesahují 30 m, ve východní části ve směru v. z. 20 m a j. s. 40 m. Tratě nejsou přerušeny ani příčně ani podélně vodními toky.

Zaniklá polovina Podomí, které leží ve výšce 520 m má plužinu skládající



Obr. 8. Rozptýlená plužina dělených úseků zaniklého městečka Holštejna v terénu bohatě vertikálně členitém.



Obr. 9. Plužina četných dělených úseků zaniklého městečka Schreynernu v terénu značně vertikálně členitém.

se ze tří tratí (viz obr. 4). Je to jednak záhumenicové jádro, na něž na severu nasedá takřka bez přechodu a neznatelně přídatná plužina, zatímco jižní přídatná plužina je oddělena hlubším potočným údolím. Nehluboké potoční údolí probíhající šikmo záhumenicovým jádrem, přerušuje sice záhumenicové parcely, nicméně jejich další průběh není jím narušen. Všude tam, kde lze vytvořit poněkud delší záhumenicové jádro, je zřetelná tendence pokračovat v jeho trase,



Obr. 10. Plužiny četných dělených úseků zaniklého Holíkova a Novošic v terénech velmi vertikálně členitých.

i když je tato přerušována vodními toky s jejich údolími. Výškové rozdíly ve směru v. z. jsou 50 a ve směru j. s. 60 m.

Plužina Budkovan, ležících mezi 460–490 m n. m., je prakticky tvořena jednou tratí (viz obr. 5). Je možno hovořit o vějířové záhumenicové plužině. Výškové rozdíly jsou značné. Maximum ve směru j. s. je 100 m, ve směru v. z. 70 m. Plužina Budkovan je vzorem tvrdošijné tendence zachovat záhumenicový charakter vzdor přerušení průběhu parcel třemi údolími, z nichž 2 jsou značně hluboká, se strmými svahy.

Plužina Hamlíkova, který leží ve výšce 490 m n. m., tvoří přechod od plužin jednodušších k plužinám složitějším (viz obr. 6). Rozprostírá se v terénu již značně vertikálně členitým. Skládá se ze 4 částí, z nichž 2 mají charakter záhumenicový vzdor tomu, že je protínají tři hluboká korytovitá potoční údolí. Přídatné části plužiny jsou od sebe odděleny hlubokým korytem potoka.

Plužiny dalších osad jsou rozloženy v terénech vertikálně velmi členitých. Byly tvořeny zřejmě se značnými potížemi. Záhumenicová jednoduše se zde nemohla uplatnit, ačkoliv tu a tam jsou patrné její náznaky. Plužina se skládá z většího množství dělených úseků, které jsou podle charakteru terénu buď na sebe napojené, nebo jsou od sebe odděleny hlubokými údolími nebo stržemi. V posledních dvou případech mluvíme o plužině rozptýlené.

Do této skupiny patří plužina zaniklé Přivýšiny která leží ve výšce 630 m n. m. (viz obr. 7). Plužina se rozprostírá na temeni a po obou svazích horského hřbetu, který je rozryt sedmi vodotečemi v nepravidelné prudčeji se svažující horské výběžky. Zjišťujeme zde 7 tratí, které lze označit jako dělené úseky. Severovýchodní z nich připomíná záhumenicové jádro bez napojení na usedlosti. Zajímavé jsou 4 úseky na východním svahu horského hřbetu. Jsou většinou děleny na 8 a 16 parcel. Zdá se, že rozdělení na úseky není zde zapříčiněno faktorem geografickým, protože terén zde není rozčleněn vertikálně, ale příčinami majetkovými-vlastnickými. Na této plužině je patrné, že šířka značné části parcel je nápadně malá. Malá šířka parcel je typický úkaz pro složitější úsekové plužiny v terénech s bohatou vertikální členitostí. Výškové rozdíly ve směru v. z. činí 100 m. Ve směru j. s. jsou v terénu zářezy hluboké 30–40 m.

Klasickým příkladem rozptýlené plužiny dělených úseků je zaniklá plužina Holštejna, který leží ve výši 470 m n. m. (viz obr. 8). Jde o terén východně od bývalého městečka, zatímco terén na západ je obděláván později založenou vsí téhož jména. Bohatou vertikální členitostí v terénu zaniklé plužiny způsobilo 7 vodotečí. Zjišťujeme 5 úseků oddělených od sebe údolími 60 až 70 m. Nápadná je malá šířka parcel a ve většině případů i malá délka. Tedy podobný jev, jaký jsme zaznamenali u plužiny Přivýšiny.

Velmi pestrá skladba plužiny má zaniklé středověké městečko Schreynern, které leželo ve výši 480 m n. m. (viz obr. 9). O bohatou vertikální členitost se postaralo 7 vodotečí s údolími hlubokými až 70–80 m. Na ploše zaniklé plužiny zjišťujeme 12 dělených úseků. Pole jsou většinou úzká, až pentlovitá a krátká. Je zde zachováno i plužinové jádro, které má pokračování i po přerušeni hlubším korytovým údolím.

Vrcholem složitosti plužinové skladby jsou plužiny Holikova (650 m n. m.) a sousedních Novošic (550–560 m n. m.) (viz obr. 10). 8 vodotečí způsobilo na příkrě klesajících horských svazích takovou vertikální členitost terénu, že máme co činit asi s 25 malými nebo středně velkými dělenými úseky, z nichž větší část tvoří kompaktní celek, zatímco jiné úseky leží izolovaně, nebo v menších skupinkách. Prakticky nelze vymezit přesnou hranici mezi plužinami obou zmíněných osad. Obdělávání v těchto kamenitých a místy velmi příkrých terénech muselo být neobyčejně namáhavé. Jak již bylo poukázáno u jiných složitých

úsekových plužin, i zde se nejčastěji vyskytují úzké krátké parcely, výjimečně delší pentle. Zdá se, že nejen geografické podmínky, ale i vlastnické vztahy přispěly zde k bizarnímu uskupení a složení některých úseků.

Výškové rozdíly ve směru v. z. činí až 140 m, ve směru j. s. 120 m.

Závěrem můžeme říci:

1. Ve zkoumaném regionu, v místech s malou vertikální členitostí převládá typ záhumenicové plužiny.
2. K záhumenicové plužině se velmi často druží přídatná část plužiny. Ta může být těsně napojena na záhumenicové jádro (plužina kompaktní), nebo může být od jádra geograficky oddělena (plužina rozptýlená).
3. Parcely u záhumenicových plužin jsou značně široké a dlouhé. Středověký zemědělec vlastnil v tomto případě pravděpodobně jen jednu parcelu.
4. Tendence zachovat záhumenicovou skladbu plužiny, případně s přídatnými částmi, je velmi silná a projevuje se víceméně i v terénech s výraznější vertikální členitostí.
5. V terénech s velmi výraznou vertikální členitostí je záhumenicový systém (a jeho varianty) nahrazen plužinou dělených úseků. S růstem vertikální členitosti roste i počet dělených úseků.
6. Parcely v dělených úsecích jsou zpravidla velmi úzké a krátké. Dlouhé jsou výjimkou. Plužina dělených úseků v bohatě vertikálně členěném terénu má ponejvíce charakter plužiny rozptýlené.
7. Typ plužiny je nezávislý na tom, patřila-li plužina městečku nebo vesnici. Rozhodující úlohu hrál faktor geografický.
8. U úsekových plužin je v některých případech zřejmé, že na uskupení úseků a na jejich rozdělení v jednotlivé parcely měly vliv i faktory vlastnické. Není vyloučeno, že přitom sehrála roli i bonita půdy.
9. Tyto závěry platí pro zkoumaný region Dražanské vrchoviny. O možnosti aplikovat je i na jiné oblasti může rozhodnout jen povrchový průzkum ZSP v těchto krajinách.

Poznámky

- 1 Černý E: Příspěvek k povrchovému průzkumu půdorysu zaniklých středověkých osad a jeho vztahu k plužině. Zaniklé středověké vesnice v ČSSR. — Kultura a tradice sv. 14, r. 1971, str. 187–202, Uh. Hradiště.
- 2 Černý E.: Význam povrchového průzkumu při hledání a zjišťování zaniklých středověkých osad. Vlastivědný věstník moravský XXII, r. 1970, č. 1, 52–65.

Zusammenfassung

Feldflurtypen mittelalterlicher Dorfwüstungen auf dem Hochland Dražanská vrchovina

Das Studium der Feldflurtypen mittelalterlicher Dorfwüstungen auf dem Hochland Dražanská vrchovina unter dem Blickpunkt der vertikalen Gliederung des untersuchten Geländes führte den Autor zu folgenden Schlüssen:

1. In der untersuchten Region überwiegt an Stellen mit geringer vertikaler Geländegliederung der Waldhufenflurtyp der Feldflur.
2. Zur Waldhufenflur gesellt sich häufig ein zusätzlicher Flurteil. Dieser kann knapp an den Kern Waldhufenflur ansetzen (kompakte Feldflur) oder von diesem Kern geographisch getrennt sein (zerstreute Feldflur).

3. Die Parzellen der Waldhufenflur sind ziemlich lang und breit. Der mittelalterliche Landwirt besaß in diesem Fall wahrscheinlich nur eine Parzelle.
4. Die Tendenz der Waldhufenstruktur des Flurbilds, eventuell mit zusätzlichen Flurteilen, beizubehalten, ist deutlich erkennbar und äußert sich mehr oder weniger auch im ziemlich stark vertikal gegliederten Gelände.
5. Im Gelände mit sehr starker vertikaler Gliederung wird das Waldhufensystem (und seine Varianten) durch die Feldflur der geteilten Abschnitte ersetzt. Mit Zunahme der vertikalen Gliederung wächst die Zahl der geteilten Abschnitte.
6. Die Parzellen der geteilten Abschnitte sind in der Regel kurz und schmal. Lange Parzellen bilden eine Ausnahme. Der Feldflurtyp der geteilten Abschnitte besitzt im vertikal reich gegliederten Gelände meist den Charakter zerstreuter Fluren.
7. Der Flurtyp war nicht davon abhängig, ob die Flur einem Städtchen oder einem Dorf gehörte. Die entscheidende Rolle spielte der geographische Faktor.
8. Bei Abschnittfluren ist es in manchen Fällen klar, daß die Gruppierung der Abschnitte und ihre Teilung in einzelne Parzellen von Besitzverhältnissen beeinflußt wurde. Es ist nicht ausgeschlossen, daß hier auch die Bonität des Bodens eine Rolle gespielt hat.
9. Diese Schlüsse gelten für die untersuchte Region Dražanská vrchovina. Ob man sie auch auf andere Gebiete anwenden kann, können nur Flächenuntersuchungen abgekommener mittelalterlicher Fluren der betreffenden Gebiete entscheiden.

Diskuse

Prof. Dr. J. ŠTELCL

Výsledky práce prof. Černého vyžadují aspekty geologické. Mnoho užitečného by vyplynulo i pro interpretaci plužiny. Historický obraz je nutno podložit i geologicky. Prof. Černý upozornil na to, že bonita půdy mohla ovlivňovat charakter plužiny. Odpověď na tuto otázku by mohla být konkrétnější, kdyby byl proveden i geologický výzkum. Skloubení práce s katedrou petrografie Přírodověd. fak. UJEP je v tomto směru nutné.

Dr. NEKUDA

K přednášce doc. Frolce reaguji ještě na jeho závěr, kde na základě paralel etnografických a archeologických vyslovil názor, kterému bychom měli věnovat v tomto zasedání pozornost, totiž spolupráci několika vědních disciplín na konkrétním vědeckém programu. Za posledních šest let, kdy se scházíme na pravidelných poradách, čím dál tím více pocítujeme nutnost této spolupráce a zejména poslední dva referáty — dr. Smetánky a architekta Škabradý názorně ukázaly, že získat podobu středověké vesnice, zejména do období 13. století, si nutně vyžaduje takové spolupráce. Velice bych se přimlouval za to, aby tato spolupráce byla zakotvena již ve státním programu výzkumných úkolů. Zatím tato spolupráce spočívala na základě našich vzájemných osobních vztahů (např. petrografické rozbory, pylové analýzy, paleobotanické atp.). Domnívám se, že tuto spolupráci bychom měli vtělit do usnesení nebo do závěru tohoto jednání. Spolupráce bude jistě značným přínosem k poznání vývoje výrobních sil v období raného a vrcholného feudalismu.

Dr. PITTEROVÁ

Odpovídám ještě k referátu doc. Frolce a dr. Smetánky. Základní předpoklad spolupráce, o které mluvil dr. Nekuda, je sjednocení terminologie. Na jedné straně užíváme národopisné a na druhé straně archeologové si tvoří někdy termíny sami, někdy používají termíny vžitě ve starších dobách bádání. Potom může dojít k nedorozumění.

Dvůr hromadného typu, to je jistě správný termín, který použil doc. Frolec. Já bych řekla, že je blízký používanému termínu pro germánské dvorce, kdežto pro slovanské prostředí je to usedlost, a proto by bylo nejlépe sjednotit jako usedlost hromadného typu nebo usedlost i s tím, že je to osada shlukového typu.

Referát doc. Frolce byl velice zajímavý a pro stručnost a krátkost doby myslím, že dost neosvětlil otázku chlévniho a komorového typu domu.

Prof. ČERNÝ

Slyšel jsem jen torzo přednášek. Rád bych se pozastavil u jednoho místa přednášky dr. Smetánky, kde upozornil na interpretaci tmavých míst. Orientace v terénu není jedno-

duchá a musíme být velmi opatrní. Měl jsem možnost zkoumat pomocí letecké fotografie řadu zaniklých vesnic, které byly rozloženy v polích. Mé očekávání bylo nakonec zklamáno. Tam kde stály vesnice a usedlosti, pomocí letecké fonogrametrie jsme nic neprokázali, snad na jednu výjimku v případě Houska. Mnohem více naděje nám dávala tmavá místa, ale nakonec jsem zjistil, že se jedná o rašelinistiště. Myslím, že interpretace těchto temnějších míst musí být velmi opatrná a že je nutná spolupráce s pedologem, který by tuto otázku doplnil.

D r. S M E T Á N K A

V případech, kde jsme v terénu pracovali, měli jsme k dispozici nějaké písemné prameny. Pokud se týče tmavých míst, ztotožňuji se s tím, že všechna tmavá místa, zvláště při hluboké orbě musí být posuzována naprosto individuálně. Když jsme začali pracovat, zachytili jsme tmavé místo o průměru 180 m se spoustou kamenů. Toto tmavé místo leželo přesně na spojnici dvou kostelů a přímo do tohoto místa směřoval také úvoz. Říkali jsme si, že na tomto místě musela být malá aglomerace, které předcházela pozdější osídlení. Ukázalo se, že toto tmavé místo je reálným dokladem k osídlení, protože z něj, tj. pár arů, pochází kolem 80 kg střepů.

Pokud se týče dvorcových systémů, to je termín, který je vžitý v sídelní etnografii. My se těm termínům vyhýbáme. Pokud v zemi je něco, co odpovídá střepům nahoře, odpovídalo by to tomu, že jsou to jednotlivé dvorce, které nejsou výrazem žádných vztahů, ale je to ekonomická záležitost. Je to jedna z forem nové půdy, kdy půda ještě není rozměřená, kdy každý dostane místo, kde si založí svůj dvorec a pak zvelebuje pozemek ve svém nejbližším dosahu. Přenesením jednotlivých buněk vznikají vesnice rozměřené.

D o c. F R O L E C

Je to otázka dohody, abychom se domluvili na jednotné řeči. Tohoto termínu (tj. dvorcový systém) se užívá při větším počtu samot, které tvoří jedno sídlo. Na druhé straně je jasné, že bychom měli terminologii přiblížit, aby naše mluva byla stejná.

Poznámka k dr. Pitterové, co se týče chlévního a komorového domu. Nechtěl jsem tuto otázku rozebírat. To je záležitost pozdější, související s celou řadou okolností.

D r. P I T T E R O V Á

Proč jsem se zastavila nad těmi dvorci. Připomíná mi to situaci, jak jsem se už zmiňovala, kde dvorec je samostatný a je to úplně jiná sociální jednotka společenská, než na těch sídlištích našeho období.

D r. H E J N A

Rád bych odpověděl na otázku terminologie drobných sídel. V termínech není jednoty. To známe z problematiky slovanských hradišť. Obecně platí, že pro opevněné útvary malého rozsahu se vyskytují názvy curia, munitio, curtis. Není však jistota, jaký je v archeologickém materiálu rozdíl.

