

Nekuda, Vladimír

Několik poznámek k politickému, hospodářskému a společenskému postavení nižší šlechty na Moravě

Archaeologia historica. 1977, vol. 2, iss. [1], pp. 23-31

Stable URL (handle): <https://hdl.handle.net/11222.digilib/139163>

Access Date: 28. 08. 2024

Version: 20240828

Terms of use: Digital Library of the Faculty of Arts, Masaryk University provides access to digitized documents strictly for personal use, unless otherwise specified.

Několik poznámek k politickému, hospodářskému a společenskému postavení nižší šlechty na Moravě

VLADIMÍR NEKUDA

Dějiny nižší šlechty na Moravě nebyly doposud zpracovány. Máme-li tedy sledovat odraz feudalismu v hmotné kultuře vesnice, nelze pominout nižší šlechtu, která přímo na vesnici žila. Budovala si v nich svá sídla, která byla oporou její moci a základem jejího panství. Nižší šlechta byla v řadě vesnic jediným reprezentantem feudální třídy. K celkovému zachycení politického, hospodářského a sociálního vývoje této skupiny feudální třídy v období raného a vrcholného feudalismu nám chybí jak zhodnocení pramenů písemných, tak zejména archeologických, neboť soustavný výzkum a dokumentace sídel drobné šlechty na Moravě ještě ani nezačal. Řada opevněných sídel nižší šlechty je roztroušena v lesních porostech, o nichž písemné zprávy zpravidla mlčí. I když v posledních letech bylo provedeno několik výzkumů na sídlech nižší šlechty (Mstěnice, Koválov, Popice, Konůvky), chybí jak jejich soupis, tak zejména kritické zhodnocení archeologických pramenů jako celku. Je tedy jedním ze závažných úkolů historické archeologie přinést prameny k sociálně ekonomickému vývoji naší společnosti zejména v období raného feudalismu. Toto téma se stalo předmětem diskuse na stránkách časopisu Český lid již v padesátých letech (ČL 1951, str. 7 n., 1952, str. 223–230 n., 1953, str. 21–31). Od té doby přinesly archeologické výzkumy zvláště na Moravě řadu nových poznatků, které prokazují, že ve druhé polovině 9. stol. nastupují v našich zemích feudální výrobní vztahy (Poulik 1975, Dostál 1975). Zvláště Dostálova práce o velmožském dvorci na Pohansku prokázala počátky feudální držby pozemkového vlastnictví a osvětlila společenskou a hospodářskou funkci dvorců. Hradiska spolu s dvorci byla ve velkomoravském období typická sídla výše postavené společenské vrstvy, která ovládala ostatní znevolené obyvatelstvo. To bylo výsledkem diferenciací společnosti, kdy stanula v čele rodu nebo celé hradské obce jediná rodina předácká, která se později vyvinula v šlechtický rod.

Pád říše velkomoravské poznamenal další hospodářský i společenský vývoj. Nedostatek písemných a archeologických pramenů nám zatím nedovoluje sledovat změny, které se odehrály v oblasti výrobních sil a výrobních vztahů až do 13. stol. Je proto důležitým úkolem historické archeologie osvětlit toto období spojené již s počátky českého státu, kdy došlo k upevnění feudalismu. To se mohlo stát proto, že došlo k vzestupu zemědělské výroby, od níž se definitivně oddělila výroba řemeslná. Ta se soustřeďovala především do nově vznikajících měst. V této době se formovala třídní feudální společnost a její vládnoucí vrstva — šlechta. V průběhu 12. stol. ztrácela hradiště svůj původní význam a místo nich vznikají hrady a drobná opevněná sídla. Jejich malé rozměry svědčí o tom, že nemohly již sloužit jako útočiště většího množství lidu (např.



Obr. 1. Mstěnice, severní hrádek. Kamenné základy hospodářské budovy.

jedné vesnice), ale jako sídla jedné rodiny (M. Štěpánek 1965, str. 111, 201–214).

O vzniku české šlechty pojednává starší práce St. Zháněla (1930), která se však otázkou nižší šlechty soustavněji nezabývá. St. Zháněl konstatuje, že česká šlechta stojí na samém počátku české minulosti (Zháněl 1930, str. 176) a že se vyvinula přirozeným vývojem. Více pozornosti nižší šlechtě věnoval z hlediska právního a jejího podílu na správě země K. Kadlec (1926). O vzniku šlechty soudí, že základem její moci byla knížecí služba (Kadlec 1926, str. 15). Z. Fiala (1975, str. 60 n) došel k názoru, že česká šlechta 13. stol. nemohla pocházet z nepřetržité posloupnosti ze staré rodové šlechty. Důležitou roli tu hrála knížecí družina, jejíž členové plnili i funkci správců hradů a k nim příslušné krajiny. Tak se postupně vytvářela podle Z. Fialy (1975, str. 63) „úřednická“ šlechta, která byla důležitým činitelem v upevňování feudálního řádu. V moravských dějinách 13. stol. sehrál důležitou roli biskup Bruno ze Schauenburgu (1247–1281), který povolával na Moravu nižší feudály a usazoval je na biskupských statcích.

Vznik šlechty jako stavu byl tedy dlouhodobý proces, který má své počátky již v době předfeudální. Základem její politické moci a privilegovaného postavení ve společnosti bylo pozemkové vlastnictví. Ve statutech knížete Konráda Oty z roku 1189 vystupuje jednak šlechta vyšší nazývána nobiles a jednak šlechta nižší – milites, rytíři, vladkové, zemani. Příslušníci tohoto druhého stavu nabývali půdu, patřili třídě k feudálům a stejně jako u šlechty vyšší tak i z nich se vyvinul stav rodový. Již od 13. stol. měli nižší šlechticové své erby. Z neustálosti terminologie šlechty před 13. stol. St. Zháněl (1930, str. 218) usuzoval, že vývojový proces šlechty nebyl ještě ukončen. Počet rytířských rodin byl na Moravě značný. Stačí nahlédnout do Zemských desk nebo knih půhonných, abychom získali představu o jejich množství. Třeba však říci, že nižší

šlechta netvořila jednolitou vrstvu, ale uvnitř se podstatně diferencovala podle svých majetků. Např. Jan Skrbenský z Hřiště měl 1 050 poddaných, zatímco Jiří Zahraděcký ze Zahradek měl v Hrotovicích 44 poddaných, nebo Blekta z Outěchovic měl v Beranově jen 10 poddaných. 150 vladkyň se na začátku 17. stol. nelišilo téměř od bohatších sedláků a 30 jich bylo zcela bez majetku (F. Matějek 1974, str. 85).

Hospodářské postavení nižší šlechty se obráželo i ve správě země. Rytíři měli právo zasedat na sněmu jako druhý stav a hlasovali také ve 2. kurii. Této kurii předsedal nejvyšší dvorský sudí zvaný hofrychtěř (K. Kadlec 1926, str. 56). Ten byl jmenován panovníkem původně ze stavu panského, od roku 1538 ze sboru rytířů (K. Kadlec 1926, str. 56). Zastoupení na zemském soudě dosáhli rytíři až koncem 15. stol. (1492) za krále Vladislava. Z 20 přisedících bylo 14 pánů a 6 rytířů. Oba moravské kraje měly po třech zástupcích. Z olomouckého kraje to r. 1492 byli: Šárovec, Vilém Tetaur a Jaroš ze Zástřízl, z brněnského kraje Zikmund Valečský z Mírova, Koňas z Vydří a Blud z Kralic n. Osl. (ZDO II, str. 86–89).

Význam nižší šlechty v soudnictví osvětluje také skutečnost, že ve sporech o nemovitý majetek museli být ve 13.–14. stol. svědky alespoň příslušníci nižší šlechty zemané nebo vladkové (J. Macko 1967, str. 207–208).

Politicky se nižší šlechta projevila především v husitském revolučním hnutí. Z řady dokladů o její účasti připomeňme studii F. Hoffmanna (1967, str. 202 až 218), v níž upozornil na lapkovskou skupinu hrotovicko-budějovickou zapísanou v jihlavských popravčích zápisech. Členy této družiny byla rovněž řada



Obr. 2. Msténice, jižní hráděk.

zemanů, kteří tvořili vojenské jádro skupiny, zatímco ostatní členové této skupiny byli z řad poddaných. V čele skupiny stál pan Hašek z Valdštejna a na Vídní. Ten byl přívržencem markraběte Prokopa a po výbuchu husitského revolučního hnutí byl jedním z pražských hejtmanů. Z Hoffmannovy charakteristiky je třeba upozornit na to, že pan Hašek z Valdštejna pocházel ze zchudlého šlechtického rodu a tak byl v postavení prostého zemana, kterému nechybělo vojenské nadání, ale majetek a silná vojenská družina. Proto se opíral o lidové vrstvy a různé revoluční skupiny.

Vedle skupiny hrotovicko-budějovické existovala na jihozápadní Moravě další významná skupina jevišovická, k níž patřili rovněž příslušníci drobné šlechty (Nekuda 1960, str. 154). Centrem moravského radikálního husitství byla martinkovská tvrz, jejíž úloha nebyla v dosavadní historiografii ještě náležitě osvětlena.

Drobná šlechta na Moravě se již v předhusitské době hlásila k politickému životu a husitská revoluce posílila její stavovské sebevědomí. Řada příslušníků drobné šlechty bojovala úspěšně jako hejtmani (např. Jan z Opatovic a Dlouhý vsi byl roku 1432 velitelem posádky města Hodonína) a je pochopitelné, že po skončení revolučního hnutí se hlásili o podíl na správě země a o politická práva. Oporou jim byly rovněž zlepšené poměry majetkové. Vystoupení drobné šlechty v husitské revoluci znamenalo nejen posílení jejího stavovského sebevědomí ale i upevnění postavení hospodářského. Hospodářským základem rytířských statků byly dvory. Tak jako v husitských válkách pokračovali drobní šlechticové v dalším rozvíjení drobného hospodářství zabíráním dvorů. Současně však i vysoká šlechta byla hospodářskými poměry donucena hospodařit ve vlastní režii. V cestě jim však stála spleť drobných rytířských majetků. Na základě rozborů bernových register v 30. letech 16. stol. a roku 1585 dospěl J. Radimský k poznatku, že postavení drobné šlechty na Moravě jako celku bylo během 16. stol. stejné (Radimský 1953, str. 298). Také v produkci obilí vykazovala drobná šlechta lepší výsledky než páni na svých statcích (Radimský 1956, str. 168). Přesto však z mapy pozemkových držitelů ponenáhlu, ale soustavně mizeli drobní panoši, kteří drželi zpravidla jen jednu ves. Velmi výstižně charakterizoval tento proces Fr. Matějek (1959, str. 125): „narůstající feudální velkostatek je jako velký žernov valící se krajem, který drtí a současně požírá všecko, co se mu staví v cestu.“ Tak např. panství náměštské (Náměšť n/Osl.) vzniklo pohlcením 40 drobných statků rytířských. Ke zmírnění sociální krize nižší šlechty v předbělohorském období přispěly svobodné dvory, jak ukázal R. Hurt (1972, str. 67–82) na Kyjovsku.

Pohromou pro rytířský stav se stala Bílá hora. Fr. Matějek (1974, str. 87) uvádí, že ze 17 386 osedlých, kteří patřili před Bílou horou rytířům, ztratilo rytířský stav 65 %, tj. 11 331 poddaných. Tak bylo definitivně vymazáno 84 drobných panství. S těmito hospodářskými ztrátami šly ruku v ruce i ztráty politické a společenské úpadek rytířského stavu, který se tak stal bezvýznamným činitelem ve feudální společnosti. Z této situace je také vysvětlitelné, proč na Moravě se zachovalo tak málo tvrzí ve srovnání s Čechami, kde postavení rytířského stavu po Bílé hoře bylo podstatně lepší.

Poměrně nejvíce údajů o drobné šlechtě najdeme ve studiích, zabývajících se majetkovými poměry feudální třídy. Ze starších prací je stále aktuální studie Fr. Hrubého (1922 „Moravská šlechta roku 1619, její jmění a náboženské vyznání“). V poslední době jsou to zejména práce Fr. Matějka (1959, 1974), které nám poskytují oporu jednak pro hospodaření drobných feudálů, jednak pro zánik jejich drobných hospodářství po třicetileté válce. Důležitým pramenem pro období 14.–16. stol. o hospodářském postavení drobné šlechty jsou

Zemské desky, Půhony a pro 16. stol. zvláště berňová registra vydaná J. Radimským (1953, 1954, 1959).

Pro sledování pozemkového vlastnictví na Moravě v době předhusitské bude nutno vypracovat mapu, aby z ní bylo patrné rozložení majetku mezi jednotlivými skupinami vládnoucí třídy (vyšší a nižší šlechtou, duchovenstvem, městy a královským majetkem). Dá se předpokládat, že pro předhusitské období bude charakteristické značné rozdrobení pozemkového vlastnictví do malých jednotek příslušníků nižší šlechty. V Zemských deskách brněnských a olomouckých je zapsáno v předhusitském období na 360 tvrzí. Z archeologických dokladů je však jisté, že takových drobných šlechtických sídel bylo mnohem více, než vyplývá z pramenů písemných.

Drobná šlechta ve své velké většině nemohla žít jen z peněžní renty, pokud vlastnila jen jednu vesnici nebo dokonce jen její část. Musela se proto sama věnovat hospodaření. Součástí drobných opevněných sídel již v době předhusitské byly dvory (např. ve Mstěnicích byl při tvrzi dvůr o dvou poplužích), které zajišťovaly rodině feudála základní potraviny, tj. obilí a maso. Tam, kde byly podmínky pro pěstování vinné révy, staral se drobný šlechtic o využití svých poznatků k jejímu pěstění (R. Hurt 1970, str. 128).

Téměř na celé Moravě byly dobré podmínky k zakládání rybníků. A byli to právě příslušníci nižší šlechty, kteří již od 14. stol. poznali, že výtěžky z rybníčního hospodaření předčí peněžní rentu od poddaných.

Vedle rybníkářství bylo důležitým zdrojem příjmů nižší šlechty také pivovarnictví. J. Jirásek (1963, str. 106) je nazývá dokonce zlatým dolem. Sledujeme-li vklady do zemských desk v 16. stol., je pivovar vedle dvora téměř pravidelnou součástí sídel drobných šlechticů. Doklady o pivovarnictví při tvrzích pocházejí již z počátku 15. stol. Roku 1406 byl pivovar při tvrzi v Habrovanech, neboť Jan rytíř z Moravan tam pobral kromě jiných věcí také „pánev z pivovara i kádi“ (PB II, str. 22, č. 80). K roku 1598 bylo na Moravě 351 pivovarů, z nichž rytíři vlastnili 133, tj. 37,89 %. Je pochopitelné, že tyto pivovary nebyly velké a vařilo se v nich méně piva než ve větších pivovarech panských. Přesto bylo pivo pro drobné šlechtice důležitým hospodářským činitelem.

Z dosavadních několika poznámek o postavení nižší šlechty na Moravě, chybí ještě poznámka o vztahu nižší šlechty k poddaným. Z. Fiala (1975, str. 182) soudí, že „na malých vladckých a rytířských zbožích (tedy obecně zemanských) nedošlo ani v období kolonizace k většímu rozšíření emfiteuse, protože tam bylo potřeba především roboty a naturálních dávek, takže na těchto drobných zbožích bylo postavení poddaných v průměru horší než na domínách mocných feudálů“. Konkrétní doklad o vztahu nižší šlechty k poddaným obsahuje půhon Markéty ze Mstěnic z r. 1406 (PB II, str. 20, č. 66), z něhož vyplývá, že vedle normálních robot mohl nižší šlechtic poručit svým poddaným i roboty mimořádné. V půhonu Markéty ze Mstěnic se jednalo o příkaz robotovat pro jiného feudála. Na druhé straně jak z půhonu, tak i z archeologického výzkumu vyplývá, že poddaní ve Mstěnicích drželi své grunty na základě práva emfiteutického, neboť Markéta ze Mstěnic výslovně uvádí, že poddaní „sobě dělají“. Archeologickým výzkumem byly ve Mstěnicích odkryty 4 poddanské usedlosti, jejichž vybavenost (komory, chlévy, stodoly, sklepy) svědčí nesporně o samostatném hospodaření na právě zákupném.

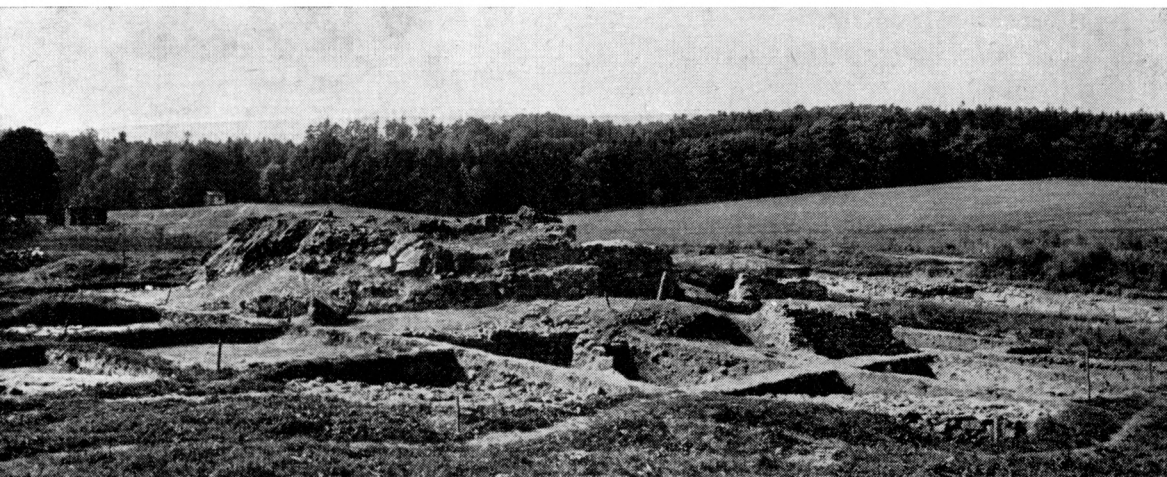
Obecně se soudí, že nespokojenost či odpor poddaných na drobných panských byly snadno utlumeny. Přesto jsou doklady o povstání poddaných v Temenici u Šumperka z r. 1595 proti Janovi st. Odkolkovi. Poddaní vylámali zámky a vrata temenické tvrze, ubili čeládku a snažili se zabít i Jana st. Odkolka (Jirásek J., 1964, str. 128). Ten svému osudu stejně nešel, neboť kolem

r. 1619 byl od svých poddaných zabit. Zdá se, že výrazem odporu poddaných na statcích drobné šlechty bylo poškození sídla přepadením dvora či tvrze, jak se stalo např. r. 1590 v Tuřanech u Brna (J. Jirásek 1964, str. 129).

V několika poznámkách jsem se dotkl politického, hospodářského a společenského postavení nižší šlechty na Moravě. Z naznačené problematiky vyplývá, že studium života a sídel nižší šlechty je nerozlučně spjato s dějinami venkova a venkovského lidu. Budování sídel drobné šlechty se váže na další proces feudalizace společnosti. K osvětlení počátků a stavební podoby těchto venkovských opevněných sídel může nejlépe přispět archeologický výzkum. Teprve v posledních letech je této problematice věnována pozornost zejména J. Ungrem (1970, str. 43–51), který zkoumal drobné opevněné sídlo v Popicích a zvláště důležitý výzkum probíhá pod jeho vedením na lokalitě zaniklé středověké osady Koválov u Žabčic (okr. Brno-venkov). Stejně tak výzkum zaniklé středověké osady Mstěnice přinesl nové poznatky k charakteru feudální vesnice (Nekuda, 1972). Výzkum ve Mstěnicích osvětlil nejen dobu vzniku opevněného sídla drobného feudála, ale i jeho vývoj.

Z terénní situace a z dosavadního archeologického výzkumu ve Mstěnicích vyplývá, že nejstarší formou sídla nižšího šlechtice byl hrádek. Na základě archeologických pramenů (keramika, hrací kostka) možno klást dobu vzniku na konec 12. stol., jeho zánik pak s velkou pravděpodobností k r. 1278. Keramika 14. stol. se na hrádku vůbec nevyskytuje. Mstěnický hrádek je názorným příkladem postupu feudalizace. Nižší šlechtic měl již tolik moci, že ostatní obyvatelé vesnice budovali opevnění pro jeho rodinu. Hrádek byl vybudován na konci ostrožny přetáté dvojími příkopy a z materiálu získaného výkopem byly navrženy valy. Způsob stavby tohoto opevnění navazoval na domácí tradice hradišť staroslovanských. I způsob stavby svědčí o tom, že drobná šlechta zůstávala věrna domácím zvyklostem. Malá vnitřní plocha hrádku vylučovala možnost, aby hrádek mohl plnit funkci útočiště pro celou osadu. K vyvrácení hrádku došlo velmi pravděpodobně po porážce Přemysla Otakara II. Pokročilejší válečná technika si vynutila stavět dokonalejší sídla a odolnější vůči nepřátelskému útoku. Proto mstěnický vladyka si postavil koncem 13. stol. tvrz přímo ve vesnici. Stavebním materiálem byl kámen, který sloužil jak ke stavbě centrální věže, tak i ohradní zdi. Přístup ke tvrzi zabraňoval 11 m široký příkop naplněný vodou. V těsné blízkosti tvrze stál dvorec o dvou poplužích (na záp. straně) a sušárna na obilí (Nekuda, 1972, str. 23–26). Tvrz ve Mstěnicích patří k věžovitému typu tvrzí. Spolu s hospodářskými budovami plnila funkci jak hospodářskou, tak i obrannou. Stavební dispozice feudálního sídla mstěnického vladyky spolu s bohatstvím nálezů hmotné kultury umožňují konkrétněji nahlédnout do životních poměrů a forem hospodaření na drobném statku, i do života poddaných.

K řešení zde jen letmo uvedených problémů je nutný soustavný výzkum. Vzhledem k tomu, že písemné prameny neříkají nic o původu hrádků ani o době jejich vzniku, připadá historické archeologii velmi závažný úkol, bez něhož nelze sledovat proces feudalizace. Základním předpokladem této práce je soupis těchto památek, jejich topografická registrace a evidence nálezů. U typických představitelů těchto památek bude nutné provést systematický archeologický výzkum.



Obr. 3. Mstěníce, tvrz. Celkový pohled na zkoumanou plochu v r. 1967.



Obr. 4. Mstěníce, tvrz. Výzkum příkopu na severní straně.

Literatura

- Böhm J., K otázce o vzniku feudalismu v českých zemích, *Český lid* (dále ČL), 38, 1951.
- Böhm J., K otázce o vzniku feudalismu na území ČSR, ČL 40, 1953, str. 151–156.
- Černohorský K., Keramika a feudalismus, ČL 39, 1952, str. 223–230, ČL 40, 1953, str. 21–31.
- Červinka I. L., 1928: Slované na Moravě a říše Velkomoravská, Brno.
- Červinka I. L., Zapomenuté hrady a tvrze moravské, *Časopis Vlasteneckého spolku musejního v Olomouci* 39, 1927. 40, 1928. 41–42, 1929. Též zvl. otisk 38 str.
- Dostál B., 1975: Břeclav–Pohansko. Velkomoravský velmožský dvorec. Brno.
- Fiala Z., 1975: Přemyslovské Čechy. Praha.
- Hoffmann F., 1967: K prehistorii moravských táborů, *Sborník Matice moravské* 86, 1967, str. 202–218.
- Hrubý F., 1922: Moravská šlechta roku 1619, její jmění a náboženské vyznání. *Časopis Matice moravské* 46, 1922, str. 107–169.
- Hurt R., 1970: Vlastivěda moravská. Kyjovsko. Brno.
- Hurt R., 1972: Svobodné dvory na Kyjovsku, Jižní Morava 1972, str. 67–83.
- Jirásek J., 1962: Pivovary na Moravě koncem 16. století, *Časopis Moravského musea* (dále ČMM), *Vědy společenské* 47, 1962, str. 67–76.
- Jirásek J., 1963, 1964: Moravský venkov před Bílou Horou, ČMM 48, 1963, str. 85–160, ČMM 49, 1964, str. 69–168.
- Kadlec K., 1926: Přehled ústavních dějin Moravy. Praha.
- Libri citationum et sententiarum seu Knihy pühonné a nálezové, I–VI, 1872–1895, ed. V. Brandl, svazek VII, Brno 1911, ed. B. Bretholz.
- Macko J., 1967: Kapitoly z dějin českého zemského soudního řízení XII.–XVII. stol. Praha.
- Matějek F., 1959: Feudální velkostatek a poddaný na Moravě s přihlédnutím k přílehlému území Slezska a Polska. Praha.
- Matějek F., 1966: Leno v Želči před Bílou Horou. Vlastivědný věstník moravský (dále VVM) 18, 1966, str. 3–17.
- Matějek F., 1974: Bílá Hora a moravská feudální společnost, *Československý časopis historický* 22, 1974, str. 81–104.
- Nekuda V., 1960: Zaniklá středověká osada Mstěnice u Hrotovic na Moravě, ČMM vědy společenské 45, 1960, str. 143–164.
- Nekuda V., 1972: Středověká ves Mstěnice. Deset let archeologického výzkumu 1960 až 1970, VVM 24, 1972, str. 12–47.
- Neumann A., 1930: Nové prameny k dějinám husitství na Moravě. Olomouc.
- Pouлік J., 1975: Mikulčice. Praha.
- Radimský J., 1953, 1954, 1957: Berňová registra moravská z první poloviny 16. stol., *Časopis Matice moravské* 72, 1953, str. 269–359, 73, 1954, str. 251–293, 76, 1957, str. 288–383.
- Radimský J., 1956: Produkce obilí na Moravě na sklonku 16. století, *Časopis Matice moravské* 75, 1956, str. 153–193.
- Štěpánek M., 1965: Opevněná sídliště z 8.–12. století ve střední Evropě. Praha.
- Turek A., 1951: Manové nejvyššího maršálka, VVM 6, 1951, str. 108–115, 129–139, 163–171.
- Unger J., 1970: Archeologický výzkum středověkých hrádků na jižní Moravě se zvláštním zřetelem na výsledky výzkumu v Popicích pod Palavou, VVM 22, 1970, str. 43–51.
- Moravské zemské desky, kraj brněnský z let 1348–1466 vydali: Chlumecký, Chytil, Demuth, Wolfskorn, Brno 1856, z let 1480–1566 vydal T. Kalina, Praha 1950, z let 1567–1641 vydal M. Rohlík, Praha 1957. – Kraj olomoucký z let 1348–1466, vydavatelé jako ZDB, z let 1480–1566 vydal F. Matějek, Brno 1948, z let 1567 až 1642 vydal F. Matějek, Praha 1953.
- Zháněl S., 1930: Jak vznikla staročeská šlechta. Brno.
- Zlámal B., 1955: Jan z Opatovic a Dlouhé Vsi, VVM 10, 1955, str. 140–149. Týž, 1957: Dějiny vladycké a panské vesnice Vel. Opatovic, VVM 12, 1957, str. 122–133.

Zur politischen, wirtschaftlichen und gesellschaftlichen Stellung des niederen Adels in Mähren

Der niedere Adel entstand in einem langen Entwicklungsprozeß im Rahmen der Feudalordnung. Seine politische Macht, wirtschaftliche und soziale Stellung war vom Grundbesitz getragen. Von Meierhöfen, Hausbergen und Festen beherrschte er die leibeigene Bevölkerung. Typisch für den gipfelnden Feudalismus war die große Menge kleiner Adelsgüter. Der niedere Adel bildete keine homogene Schicht und differenzierte sich nach dem Vermögen. Bis zur Schlacht am Weißen Berg nahm er im Land eine wichtige Stellung ein, obwohl ihn der ökonomisch erstarkende höhere Adel allmählich aufzog.

Bereits in vorhussitischen Zeiten kam der niedere Adel im politischen Leben zur Geltung, aber erst die hussitische Revolution stärkte sein Standesbewußtsein. Viele seiner Angehörigen bedeckten sich als Hauptleute mit Kampfesruhm und machten nach dem Ausklingen der revolutionären Bewegung begreiflicherweise ihren Anteil an der Verwaltung des Landes und den politischen Rechten geltend. Das Auftreten des Kleinadels im Rahmen der hussitischen Bewegung bedeutete auch die Festigung seiner wirtschaftlichen Stellung. Das beweisen die Steuerregister des 16. Jahrhunderts. Die ökonomische Grundlage der kleinen Gutbesitze waren Landwirtschaftshöfe, Teiche und Bierbrauereien.

Die Schlacht am Weißen Berg wurde dem Ritterstand zum Verhängnis. Von 17 386 verlor er nach dieser Schlacht 11 331 Untertane, d.i. 65 %, und 84 Kleinherrschaften gingen endgültig zugrunde. Hand in Hand mit den wirtschaftlichen Verlusten ging der politische und gesellschaftliche Niedergang des Ritterstandes, der zu einem bedeutungslosen Faktor der feudalen Gesellschaft wurde. Von hier aus ist auch erklärlich, warum sich in Mähren im Vergleich mit Böhmen so wenige Festen erhalten haben, wo die Stellung der Ritter nach der Schlacht am Weißen Berg relativ besser war.

Es sind vor allem archäologische Quellen, die das Leben dieses Standes beleuchten. Ihr Aussagewert über die wirtschaftliche und gesellschaftliche Stellung des Kleinadels ist umso höher je mehr Lokalitäten erforscht werden. Wichtig ist heute die Untersuchung der mittelalterlichen Ortswüstung Mstěnice in Mähren, wo man die Entwicklung kleiner Befestigungsanlagen im Laufe von fast drei Jahrhunderten verfolgen kann.

Die älteste Siedlungsform des niederen Adels war der Hausberg. Nach archäologischen Quellen kann man die Entstehung des Hausberges von Mstěnice in das Ende des 12. Jahrhunderts, seinen Untergang aller Wahrscheinlichkeit nach in das Jahr 1278 verlegen. Man hatte es am Ende einer von einem Doppelgraben durchschnittenen Landzunge errichtet; das ausgehobene Erdreich des Grabens diente zum Anhäufen der Wälle. Die kleine innere Grundfläche des Hausberges schließt die Möglichkeit aus, daß es der ganzen Siedlung als Zufluchtstätte gedient hat. Höchstwahrscheinlich wurde der Hausberg nach Přemysl Otakars II. Niederlage dem Erdboden gleichgemacht. Die fortgeschrittene Kriegstechnik erforderte den Bau widerstandsfähigerer Sitze. Deshalb erbaute der Herr von Mstěnice gegen Ende des 13. Jahrhunderts seine Feste unmittelbar im Dorf. Als Baumaterial dienten sowohl bei dem Zentralurm als auch bei der Umfassungsmauer Steine. Die Feste war außerdem von einem 11 breiten Wassergraben geschützt. In ihrer unmittelbaren Nähe standen ein Hof mit zwei Meiereien und eine Getreidedörre. Die Feste von Mstěnice gehört zu dem sogenannten Turmtyp. Im Verein mit den Wirtschaftsgebäuden erfüllte sie ökonomische und Verteidigungsaufgaben. Die Baudisposition des Feudalsitzes in Mstěnice und die vielen Funde materieller Kultur bieten konkrete Einsichten in die Lebensverhältnisse und Wirtschaftsformen auf dem Gut eines kleineren Adeligen.

Abb. 1. Wüstung Mstěnice, nördlicher Hausberg. Grundmauer eines wirtschaftlichen Gebäude.

Abb. 2. Wüstung Mstěnice, südlicher Hausberg.

Abb. 3. Wüstung Mstěnice, die Veste. Gesamtansicht auf die Grabungsfläche im Jahre 1967. Foto M. Hofer.

Abb. 4. Wüstung Mstěnice, die Veste. Grabungsarbeiten im nördlichen Graben.

