

Glosová, Michaela

Příbramská tvrz : stavebně historický průzkum

Archaeologia historica. 1977, vol. 2, iss. [1], pp. 179-188

Stable URL (handle): <https://hdl.handle.net/11222.digilib/139179>

Access Date: 13. 11. 2024

Version: 20240829

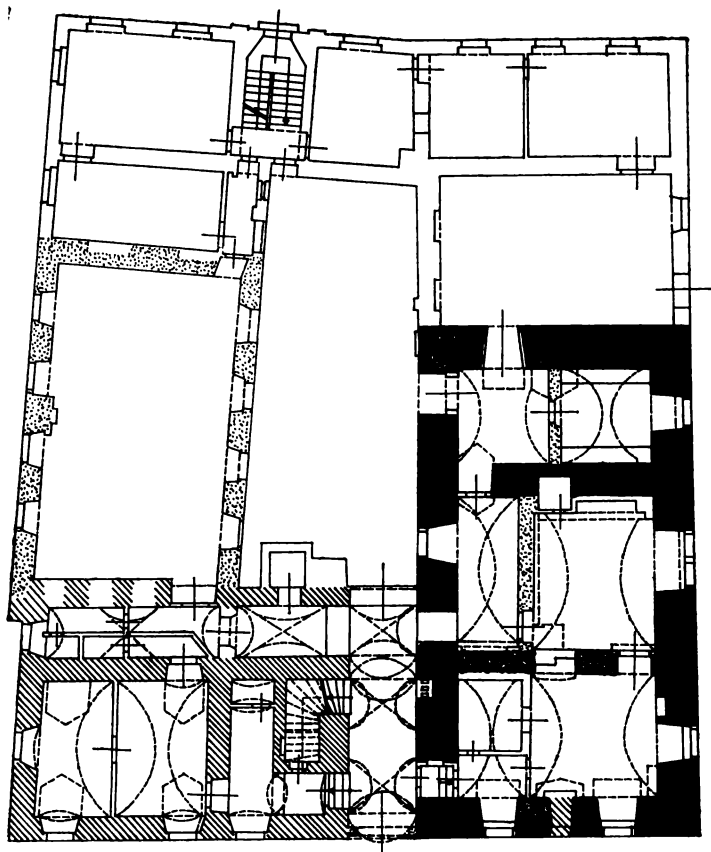
Terms of use: Digital Library of the Faculty of Arts, Masaryk University provides access to digitized documents strictly for personal use, unless otherwise specified.



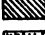


Příbramská tvrz – stavebně historický průzkum

MICHAELA GLOSOVÁ

Dějiny příbramské tvrze jsou těsně spjaté s historií města Příbrami, které bylo několik staletí v držení pražského biskupství, později arcibiskupství. První historická zpráva o Příbrami je z r. 1216, kdy pražský biskup Ondřej II. koupil „statek řečený Příbram“ od premonstrátského kláštera v Teplé za 300 hřiven stříbra (Polák 1967, 84–87, Sedláček 1889, 122). Při koupi to byl statek s jedinou osadou, dnešní Příbramí. V první polovině 13. století povstalo tu již město, jež bylo středem vzkvétajícího biskupského hospodářství. Neověřené zprávy kladou vznik první dřevěné příbramské tvrze již do tohoto období, kdy měla být vystavěna na ochranu Litavské stezky z Podunají do středních Čech. Tato původní dřevěná tvrz se údajně nacházela na stejném místě jako pozdější gotická.

Po zřízení pražského arcibiskupství r. 1344 přešlo zboží příbramské z nařízení císaře Karla IV. na Arnošta z Pardubic, prvního arcibiskupa pražského – 1344 až 1364. Za Arnošta došlo k značnému zvelebení panství, nejvýznamnějším jeho činem však bylo postavení nové kamenné tvrze za severovýchodním rohem náměstí, při hradbách (Prameny dějin českých I, 394–5, 530, Sedláček 1889, 123, Balbín 1665, 75–6, 85). Tvrz měla tloušťkou zdí pevnostní charakter, byla dvoupatrová, obdélného půdorysu s malým počtem obytných místností a byla opevněna valem a příkopem přibližně kruhového půdorysu. Ve druhém patře při východní straně byla zřízena malá arkýřová kaple. Tato tvrz, zvaná Ernestinum, sloužila arcibiskupovi jako sídlo při jeho občasných návštěvách v Příbrami. Ve tvrzi bydlel purkrabí, který řídil arcibiskupské panství (Sedláček 1889, 123). Po smrti Arnošta z Pardubic se držení tvrze ujal Jan Očko z Vlašimi – 1364 až 1378, který dále rozšířil příbramské panství (Klíma 1914, 5–8). Za arcibiskupa Jana z Jenštejna – 1379 až 1396 – pokračovaly práce na tvrzi, bylo prostavěno 300 kop (Sedláček 1889, 123, Klíma 1914, 16). Arcibiskup Zbyněk Zajíc z Hasenburka – 1403 až 1411 – tvrz dobře opevnil valy a příkopy. Po smrti arcibiskupa Konráda z Vechty (Friedrich 1934, 237), za něhož se Příbram hlásila ke straně podobojí (Bartoš 1932, 493), r. 1431 přešla příbramská tvrz spolu s panstvím do světských rukou. Byla dávána do zástavy zápisným držitelům, kterých se na tvrzi postupně vystřídala celá řada (Sedláček 1889, 124–131). V r. 1576, za krutovlády Kateřiny Šternberkové z Lokšan byla tvrz vypleněna a stala se zříceninou, která byla postupně rozebírána (Sedláček 1889, 124–131). Až r. 1670 daroval císař Leopold I. zpustlou příbramskou tvrz bez panství arcibiskupovi Matouši Ferdinandu Zoubkovi z Bilenberka, který ji přestavěl a rozšířil o jihozápadní křídlo (APA). Tento nový zámek, zvaný Marienburg, byl arcibiskupovým útlukem při cestách na Sv. Horu.



-  ZDÍVO GOTICKÉ 1. ETAPA (14. ST.)
-  GOTICKÉ 2. ETAPA
-  BAROKNÍ (PO R. 1670)
-  Z 19. STOL.
-  Z 20. STOL.

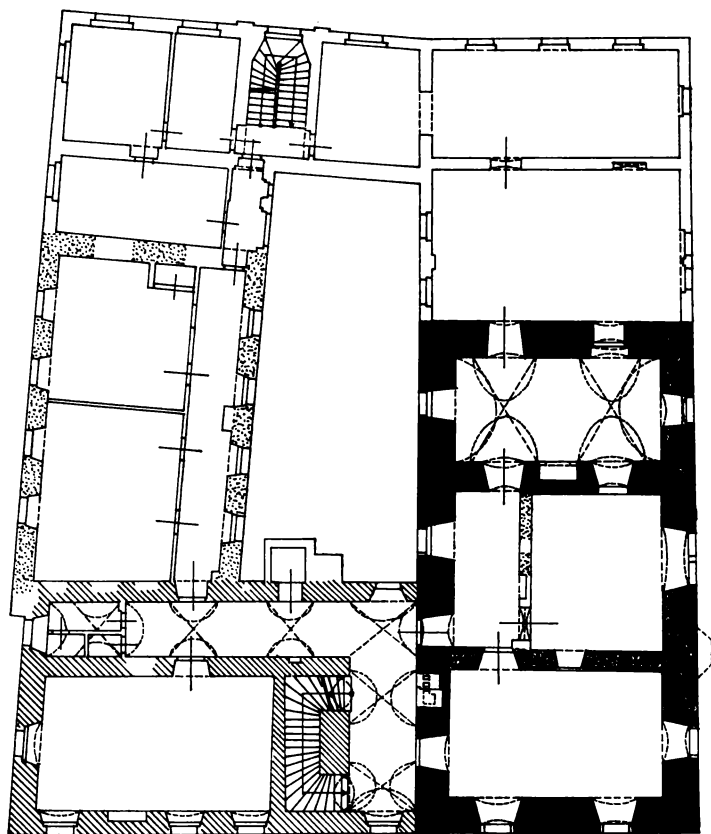
Obr. 1. Příbram, zámek. Půdorys přízemí se stavebně-historickým vyhodnocením.

R. 1846 byly zrušeny a zavezeny příkopy a valy kolem zámku. V r. 1849 zámek koupila vláda a umístila v něm báňskou akademii. Na začátku druhé poloviny 19. stol. a ve 20. stol. byl zámek ještě 3× přístavován, takže dostal tvar nepravidelného čtyřhranu s podélným vnitřním nádvořím. (Přístavby jsou zachyceny na plánech příbramského zámku z Okresního archivu v Příbrami.) Za protektorátu byly v zámku umístěny tovární a chemické provozy, které jej velmi znešvažily a poničily. V současné době je zámek ve správě Městského kulturního střediska v Příbrami, které jej v souladu se směrnicemi SSPPOP Středočeského kraje obnovuje podle projektu SÚRPMO.

Příbramský zámek ve své dnešní podobě je čtyřkřídlá dvoupatrová budova, zastřešená valbovou střechou, s hlavním vstupem z jižního průčelí.

Při stavebně historickém průzkumu byla v jihovýchodní části budovy bezpečně zjištěna původní gotická tvrz obdélného půdorysu s podélnou osou směru sever-jih, o rozměrech 11,75 × 22,20 m. Zdivo tvrze je z lomového kamene, nároží z velkých opracovaných kvádrů (obr. 1–3).

Na plánech zámku se zřetelně odlišuje gotické jádro od pozdějších přístaveb značnou tloušťkou zdiva – 160 až 175 cm. Půdorysnou dispozicí tvrze tvoří jednotrakt, který byl původně, v první fázi gotické stavby zřejmě předělen ve všech nadzemních podlažích jednou příčkou na menší komoru a velký sál. Při hloubkovém průzkumu se totiž ukázalo, že jižní příčná zeď 110 cm silná je na západní straně oddělena spárou od obvodové zdi, na níž se ve spáře zdají jevit stopy omítky (J. Muk 1972a).¹ Buď ještě před dokončením první gotické stavby nebo ve druhé gotické etapě (možná, že za Jana z Jenštejna), byla do přízemí a prvního patra vestavěna jižní příčná zeď, takže tvrz nabyla tvaru jednotraktu, předěleného téměř symetricky dvěma příčkami, s větší střední místností, z níž se vstupuje do obou postranních menších. Ve 2. p., kde byly pravděpodobně hlavní obytné a reprezentační prostory tvrze, byla pouze jedna příčka, rozdělující prostor na jednu menší komoru a velký sál. Z velkého sálu



Obr. 2. Příbram, zámek. Půdorys 1. patra se stavebně-historickým vyhodnocením.

vede hrotitý profilovaný portál do arkýřové kaple tvaru trojbokého hranolu, vyzdžené z kamenných kvádrů, s třemi obdélnými okénky, s jednoduchou, šikmo skosenou kamennou špaletou, zaklenuté šestipaprskovou žebrovou klenbou, sbíhající se do terčového svorníku. Tento arkýř je posazen na mohutné stupňovité kamenné konzole, která měla původně po stranách sochařskou výzdobu, později odsekanou (J. Muk 1972a). Jižní příčná zeď ve 2. p. je novodobá, jak je jasné patrné z toho, že svou tloušťkou částečně překrývá gotický portál. Také je kupní smlouvě z r. 1849 se mluví ve 2. p. o velkém sále. Ostatní příčky v gotickém jádru jsou klasicistní a novodobé.

Tvrz je podsklepena místnostmi, vytesanými v rostlé skále. Dnešní vchod do sklepa z jižní strany pochází pravděpodobně z doby barokní přestavby. Ve sklepě je studna s vydatným pramenem.

Pokud se týká umístění původních oken a dveří, zdá se, že gotické okenní a dveřní otvory se většinou nacházely v místech některých dnešních otvorů. Odlišná situace je v přízemí, kde bylo při hloubkovém průzkumu odkryto na jižní fasádě gotické stavby mezi dnešními okny malé obdélné okénko s delší stranou vodorovnou, s jednoduchou, šikmo skosenou kamennou špaletou. S ohledem na velkou hloubku skosení špalety, lze okénko datovat do 3. čtvrti 14. stol. V 1. p. nad okénkem žádný otvor nalezen nebyl (J. Muk 1972a). Rovněž předpoklad, že podobné okénko je v severní zdi přízemí se zdá, že nebude potvrzen. Dále byly při hloubkovém průzkumu zjištěny kolem severního okna v 1. p. ve východní fasádě gotické stavby zbytky gotických vertikálních hlazených omítkových pásů, nanesených ve 2. vrstvě na spodní hrubé omítce (J. Muk 1972a). Pásky probíhají 70 cm pod až 120 cm nad okenním parapetem. Pokračování omítkových pásů na okenním překladu a parapetu se nedochovalo. Tento nález potvrzuje gotické okno a jeho rozměr zhruba shodný s dnešním. Sdružené okno ve východní fasádě je původu barokního, v severní polovině okna byl patrně gotický otvor, jak lze soudit ze symetrického rozmístění oken po stranách arkýře. Umístění a počet stávajících oken pochází převážně z barokní přestavby po r. 1670, což lze vyvozovat z pravidelného řazení oken ve všech podlažích nad sebou, typického pro barokní průčelí, jejich vnější úprava je z 19. stol. Historická vyobrazení tvrze – na stříbrné medaili z r. 1728, publikované v Podlahově Soupisu památek historických a uměleckých v okrese Příbramském a v Balbínově díle *Diva Montis Sancti* z r. 1665, která ukazují západní a jižní stranu budovy, se zcela neshodují a neposkytují proto velkou oporu v pátrání po gotických otvorech. Snad po odkrytí celé fasády se ještě objeví další architektonické články gotické stavby, které by osvětlily její stále poněkud nejasnou vnější podobu – zejména hrotitý oblouk v 1. p., zmiňovaný L. Malým v článku Příbramský hrad ve Věstníku městského muzea v Příbrami z r. 1935. Nelze si však od tohoto odkrytí již příliš slibovat, neboť budova prodělala mnoho přestaveb. Např. ve 2. p. je meziokenní pilíř na jižní straně i jihozápadní nároží barokní, zdivo zde bylo patrně tak rozrušené, že je bylo nutno při barokní přestavbě vyzdít znovu, takže o původní podobě tvrze se zde již nic nedozvíme.

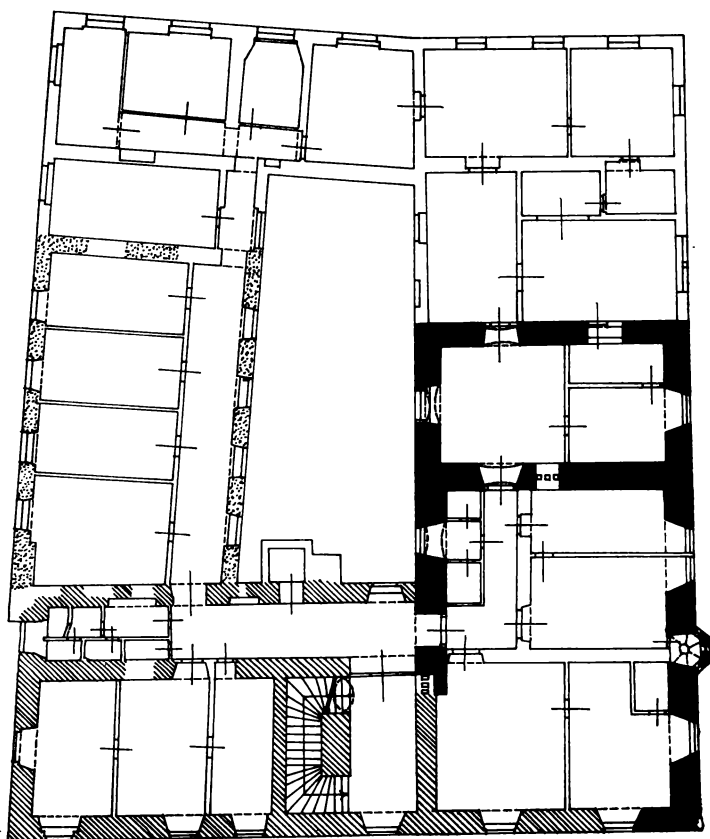
Dnešní stropy pocházejí vesměs až z klasicistní přestavby. Při rekonstrukčních pracích byly v 1. p. odkryty pod dnešním stropem kapsy po trámecích, které spolu s omítkovými pásky kolem okna na východním průčelí nasvědčují, že 1. p. bylo poněkud nižší než dnes a mělo trámový strop.

Při průzkumu byly zjištěny rovněž další přístavby gotické tvrze, zejména jihozápadní křídlo, pocházející z přestavby na zámek po r. 1670. V padesátých letech 19. stol. přibýlo na západní straně nové křídlo směrem k severu, čímž stavba nabyla podkovovitého tvaru. V r. 1913 byla přistavěna severovýchodní

část budovy v prodloužení gotického jádra a v r. 1923 severozápadní část, která nyní čtyřkřídový objekt uzavřela; tyto přístavby však nebyly architektonickým obohacením vývoje zámku (J. Theurer 1924, 241–244).

Příbramská tvrz byla obehnaná hradební zdí z lomového kamene šířky 140 cm, přibližně kruhového půdorysu, kolem ní byl na vnější straně navršen zemní val a za ním široký příkop. Hradební zeď a příkop s valem byly zjištěny při záchranných průzkumech Archeologického ústavu (K. Slepíčka 1953, K. Reichertová 1959).² Mezi hradbou a tvrzí na východní straně nebyly zjištěny žádné jiné budovy, lze však předpokládat, že v nejbližším okolí tvrze se nacházela hospodářská stavení, jejichž provoz nebylo možno ve vlastní tvrzi umístit. Přes hradební příkop vedl most k bráně, která pravděpodobně ležela na jižní straně k městu – opevnění se v této části už nedochovalo. Na východní straně byla v době baroka do hradby prolomena malá branka.

Pokusíme-li se o rekonstrukci tvrze Arnošta z Pardubic za dnešního stavu poznatků o ní, dostáváme obrázek dvoupatrové budovy, patrně se strmou valbovou střechou, jak bylo v té době zvykem, možná s ochozem a podsebitím nad hlavní římsou. Přízemí zřejmě bylo tak vysoké jako dnes, 1. p. o něco



0 5m

Obr. 3. Příbram, zámek. Půdorys 2. patra se stavebně-historickým hodno



Obr. 4. Příbram, zámek. Pohled na jižní průčelí gotické stavby s ležatým okénkem v přízemí. Foto M. Glosová.



Obr. 5. Příbram, zámek. Detail severního okna ve východním průčelí. Vertikální omítkové pásy v 1. patře gotické stavby. Foto M. Glosová.

nižší než dnešní, 2. patro poněkud vyšší. Všechna podlaží měla dřevěné trámové stropy — stopy po původních klenbách nebyly nalezeny. Do sklepa se pravděpodobně vstupovalo z přízemí. Nejasná zůstává stále otázka původního vstupu do budovy a schodiště mezi jednotlivými podlažími. Snad se vcházelo do tvrze po vnějším schodišti, vedoucím ze západní strany do prostřední síně 1. p., jak ukazuje vyobrazení v Balbínově díle *Diva Montis Sancti*. Nelze však vyloučit i možnosti jiné, např. vstup z přízemí. Vnitřní schodiště ve tvrzi patrně byla dřevěná, snad umístěná ve střední síni, neboť se nenašlo nic, co by nasvědčovalo existenci vnitřního schodiště kamenného. V přízemí byla jen malá okénka z bezpečnostních důvodů, v 1. a 2. p. větší okna.

Příbramská tvrz Arnošta z Pardubic se řadí svou architektonickou podobou a dispozicí do velké skupiny obytných opevněných věžových sídel. Řada hrádků a tvrzí z konce 13. a 1. pol. 14. stol. dokazuje velkou rozšířenost tohoto stavebního typu u nás. Patří mezi ně např. horní tvrz v Kestřanech u Písku ze 3. čtvrti 13. stol. — dvě místnosti v každém podlaží, tvrz ve Svojsčicích u Sušice z počátku 14. stol. — dvě obytné místnosti v každém patře, tvrz v Hrochově Hrádku ze začátku 14. stol. — zachována část obytné čtyřpatrové věže se dvěma místnostmi v každém podlaží, hrádek Vlčtejn u Blovic na Plzeňsku z doby po polovině 14. stol. — dvě místnosti v přízemí a v 1. p. Pozdějšího data je tvrz v Dolanech u Klatov z počát. 15. stol. a Zvíkov u Č. Budějovic z r. 1406 — obě členěné na dvě místnosti v podlaží.

Vývoj vnitřního uspořádání tohoto typu pozorujeme u tvrze ve Volyni ze začátku 14. stol. — v každém patře dvě místnosti, mezi nimi schodiště; tvrz v Čachrově u Klatov z let 1380–90. — v 1. patře zachována střední chodba



Obr. 6. Příbram, zámek. Pohled na východní průčelí s arkýfem. Foto M. Glosová.

se schodištěm, po stranách dvě místnosti, podobné dělení mívalo i přízemí; dále u tvrze ve Vojkově, připom. r. 1350 — zachováno jen přízemí ve sklepe dnešního zámku, dispozice dělena na tři místnosti, z nichž střední má charakter širší valeně klenuté chodby, z ní vstup do obou postranních místností.

Vyvinutý typ se třemi místnostmi se vyskytuje již u tvrze v Neustupově z konce 14. stol. — zachováno přízemí a 1. p. v dnešním renesančním zámku — v přízemí střední plochostropá síň, přístupná z nádvoří, z ní po stranách vchody do čtyř komor. Dispozici shodnou s druhou gotickou fází příbramské tvrze má tvrz v Kašovicích u Sušice, příp. 1341 — tři rovnocenné obytné místnosti, střední zřejmě vstupní síň, ve 3. p. menší komnata a velký sál. Podobnou dispozici má i tvrz ve Starých Hradech u Libáně, vzniklá asi po r. 1384. Vesnice je připomínána r. 1340 jako majetek Arnošta ze Staré, otce arcibiskupa Arnošta z Pardubic. Tvrz přestavěná později na zámek má ve 2. p. komnatu a velký sál, v přízemí a v 1. p. dělení na tři prostorné místnosti. Vstup je v přízemí z představené síně ve věži, střední síň je osvětlena jen ležatým obdélným okénkem. V koutě střední síně stávalo vřetenové schodiště, při renesanční přestavbě odstraněné (Menclová 1972 I, 430–433 a II, 100–106, 186–188).

Dispozici jednotraktu, předděleného na tři místnosti má rovněž tvrz ve Vinařicích na mladoboleslavsku (J. Muk 1972b).³ Zachován je sklep a přízemí v dnešním renesančním zámku, navíc je zde věž, dávající dispozici tvar L. Podobné vnitřní uspořádání má tvrz v Budkově u Vlachova Březí z konce 14. stol. a tvrz v Hořicích u Nové Paky ze 2. čtvrtiny 15. stol. (Menclová 1972 II, 343).

Příbramská tvrz či hrádek Arnošta z Pardubic, pocházející z období vrcholné gotiky, přes svůj současný znešvařený stav je jedna z nejvýznamnějších památek v širokém okolí a velmi hodnotná gotická architektura, jejíž význam

nebyl dosud doceněn. Proto i veškeré regenerační úpravy musí být zaměřeny na plné respektování a uplatnění všech architektonických a památkových hodnot tohoto nejstaršího jádra zámku.

Poznámky

- 1 Zveřejněno s laskavým svolením Ing. J. Muka.
- 2 Zveřejněno s laskavým svolením Dr. K. Reichertové, CSc.
- 3 Zveřejněno s laskavým svolením Ing. J. Muka.

Prameny

- APA č. k. 372 – V archivu panství rožmitálského jsou uchovány spisy:
- a) Vidimovaný opis dopisu zemřelého arcibiskupa Matěje Ferdinanda Zoubka ze 24. 7. 1670 (1668–75) příbramskému magistrátu, jímž z rozhodnutí zeměpána císaře Leopolda I. (1657–1705) arcibiskupství dostalo rezidenci, které již užíval první pražský arcibiskup Arnošt.
 - b) Vidimovaný opis druhého dopisu témuž arcibiskupovi od příbramského magistrátu z 10. 1. 1671.
 - c) Vidimovaný opis výpisu ze zemských desk, trhové ceny vlastnictví z r. 1675.
 - d) Nařízení vrchností z 20. 9. 1794 o vybudování několika cimbuří, originál.
- Prameny českých dějin I, Vita venerabilis Arnesti, 394–395.
Prameny českých dějin I, Kronika Beneše z Weitmile, 530.

Literatura

- Balbín B., 1665: *Diva Montis Sancti, Pragae*, 75–76, 85.
Bartoš F. M., 1932: Do čtyř pražských artykulů, *Sborník příspěvků k dějinám hl. m. Prahy*. V/1932, 493.
Friedrich G., 1934: *Rukověť křesťanské chronologie*, Praha, 237–238.
Klíma F., 1914: Příbramské panství do válek husitských, Příbram, 5–8, 16.
Malý L., 1935: Příbramský hrad, *Věstník městského muzea v Příbrami*, Příbram.
Menclová D., 1972: *České hrady I, II*, Praha, I 430–433, II 100–106, 186–188, 343.
Muk J., 1972 a: *Stavebně historický průzkum průčelí příbramského zámku*, SÚRPMO Praha, rukopis.
Muk J., 1972 b: *Stavebně historický průzkum zámku ve Vinařicích*, SÚRPMO Praha, rukopis.
Podlaha A., 1901: *Soupis památek historických a uměleckých v politickém okrese Příbramském*, Praha, 134–135.
Polák St., 1967: 750 let Příbramě? *Muzejní a vlastivědná práce V/(75)*, 84–87.
Reichertová K., 1959: *Nálezová zpráva v AÚ ČSAV Praha č. j. 2877/59*.
Sedláček A., 1889: *Hrady, zámky a tvrze království českého VI*, Praha, 122–131.
Slepička K., 1953: *Nálezová zpráva v AÚ ČSAV Praha č. j. 2198/53*.
Theurer J., 1924: *Památník vysoké školy báňské v Příbrami*, Příbram, 241–244.

Plány

- Plány Příbramského zámku z Okresního archivu v Příbrami –
Situační plány z r. 1849, 1893, 1899.
Plány zámecké budovy z r. 1856, 1903.
APA-H, č. k. 372, *Plán situace zámku z r. 1849*.

Die Feste in Přebíram – eine bauhistorische Erkundung

Die Stadt Přebíram gehörte seit dem Jahr 1216 (erstes historisches Stadtrecht) dem Prager Bistum. Nach Errichtung des Prager Erzbistums im Jahr 1344 ging das Gut auf Anordnung Kaiser Karls IV. an Arnošt von Pardubice, den ersten Prager Erzbischof (1344–1364), über. Unter ihm kam es zur Errichtung einer neuen steinernen Feste an der Nordostecke des Stadtplatzes, bei den Schanzen. Die Mauerstärke verlieh diesem Objekt Festungscharakter. Die Feste war zweistöckig, auf rechteckigem Grundriß mit wenigen Wohnräumen erbaut, von annähernd kreisförmigem Wall und Graben umgeben. Im zweiten Stockwerk errichtete man an der Ostseite eine kleine Erkerkapelle. Die Ernestinum genannte Feste diente dem Erzbischof bei seinen gelegentlichen Besuchen in Přebíram als Sitz. Sonst wohnte dort der Burggraf, der die erzbischöfliche Herrschaft leitete. Unter dem Erzbischof Jan z Jenštejna setzte man die Bauarbeiten fort und verbaute 300 Schock. Erzbischof Zbyněk Zajíc z Hazmburku ließ das Objekt gut befestigen. Nach 1431 ging die Feste Přebíram in weltliche Hände über. Nach der Schreckenherrschaft der Kateřina Šternberková z Lokšan wurde sie im Jahr 1576 geplündert und verödete. Erzbischof Matouš Ferdinand Zoubek z Bilenberka ließ sie im Jahr 1670 restaurieren und um einen Westflügel erweitern. Im Jahr 1849 richtete die Regierung dort eine Bergbauakademie ein, nachdem schon 1848 Wall und Graben geschleift worden war. In der zweiten Hälfte des 19. und zu Beginn des 20. Jahrhunderts wurde das Schloß noch dreimal umgebaut, und nahm den Grundriß eines unregelmäßigen Vierecks mit länglichem Innenhof an; die Zubauten sind jedoch architektonisch wertlos. Während des sogenannten Protektorats wurden dort chemische und andere Fabriksbetriebe untergebracht, die das Schloß verunstalteten. Gegenwärtig wird es vom Städtischen Kulturzentrum in Přebíram verwaltet, das es im Einklang mit den geltenden Richtlinien schrittweise herstellen läßt.

Bei einer bauhistorischen Oberflächenerkundung konnte die ursprüngliche gotische Feste freigelegt werden und ihr rechteckiger Grundriß mit der in nordsüdlicher Richtung orientierten Längsachse trat klar zutage. Die Reste des Mauerwerks bestehen aus Bruchstein, die Eckteile aus mächtigen bearbeiteten Quadern. Auf den Plänen hebt sich der gotische Kern mit seiner beträchtlichen Mauerstärke (170–200 cm) deutlich von den späteren Zubauten ab. Die Grundrißdisposition der Feste besteht im Erdgeschoß und ersten Stockwerk aus einem fast symmetrisch in drei Räume geteilten Eintrakt; der mittlere Raum ist am größten. Im zweiten Stockwerk befindet sich ein großer Saal und ein kleinerer Raum. Aus dem Saal führt ein kleines Portal in die Erkerkapelle – ein dreiseitiges, mit drei Längsfenstern versehenes, auf einer mächtigen Konsole sitzendes Prisma. Der Keller der Feste wurde in den gewachsenen Fels eingehauen. Die ursprünglichen Fenster- und Türöffnungen befanden sich meist an den Stellen der heutigen, wie man nach den Funden gotischer Verputzreste und ihrer Lage schließen darf. Diese Frage wird allerdings erst nach Freilegung des Außenverputzes endgültig beantwortet werden. Die Decken lagen höher als heute und waren wahrscheinlich aus Holzbalken gefügt, wie die Lageröffnungen nach Balken im ersten Stock vermuten lassen.

Ungeklärt bleibt noch die Frage des Stiegenhauses und Eingangs in die Feste, die sonst mit ihrer Disposition und Raumkomposition manche bekannte Beispiele feudaler Kleinsitze vom Typ eines befestigten Turmbaus vermehrt, der im Erdgeschoß und ersten Stockwerk in je drei Räume, im zweiten Stock in einen großen Saal und einen kleineren Raum gegliedert war. Die Entwicklung dieses Typs kann man bei uns seit Beginn des 14. Jahrhunderts verfolgen – Volyně, Čachrov (1380–1390) – Typ mit zentral eingebautem Stiegenhaus, dann Vojkov (um 1350) – Typ mit Gang in der Mitte. Der entwickelte Typ erscheint in Neustupov, Staré Hradý bei Libáň; der Disposition nach fast identisch mit Přebíram ist die Feste in Kašovice bei Sušice (um 1341).

Abb. 1. Přebíram, Schloß. Grundriß des Erdgeschosses im Lichte der bauhistorischen Wertung.

Abb. 2. Přebíram, Schloß. Grundriß des ersten Stockwerks im Lichte der bauhistorischen Wertung.

Abb. 3. Příbram, Schloß. Grundriß des zweiten Stockwerks im Lichte der bauhistorischen Wertung.

Abb. 4. Příbram, Schloß. Blick auf die Südfront des gotischen Baus mit waagerechter Fensterluke im Erdgeschoß. Lichtbild: M. Glosová.

Abb. 5. Příbram, Schloß. Detail des Nordfensters der östlichen Stirnwand. Vertikale Verputzstreifen im ersten Stockwerk des gotischen Baus. Lichtbild: M. Glosová.

Abb. 6. Příbram, Schloß. Blick auf die Ostfassade mit Erker. Lichtbild: M. Glosová.

1