

Novotný, Boris

**Výzkum přemyslovského ústředí "castrum Zpitignew" z 11.—12. století
a rekonstrukce jeho údělu v archeologických a písemných pramenech**

Archaeologia historica. 1978, vol. 3, iss. [1], pp. 183-215

Stable URL (handle): <https://hdl.handle.net/11222.digilib/139224>

Access Date: 29. 08. 2024

Version: 20240829

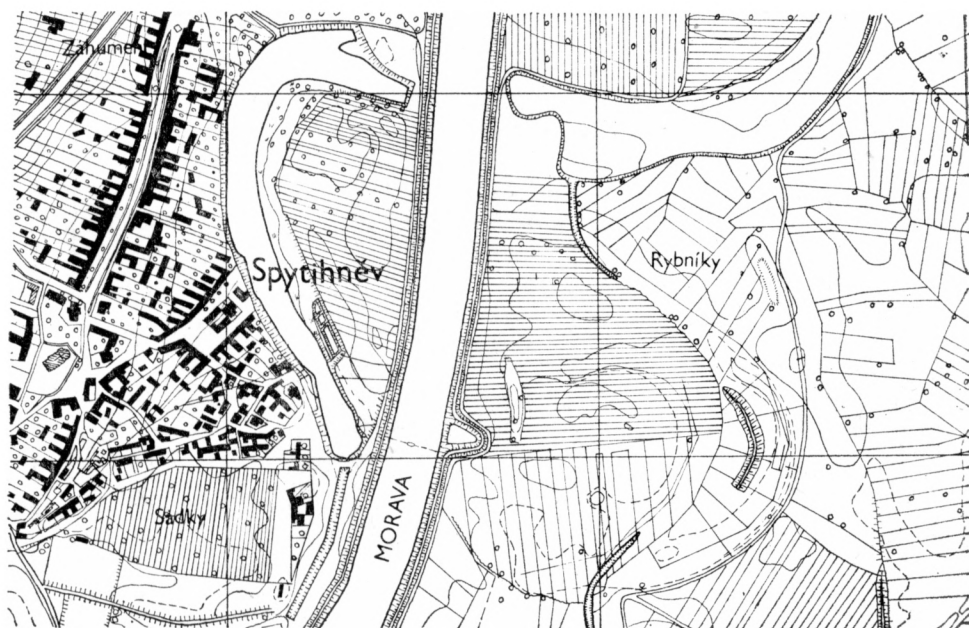
Terms of use: Digital Library of the Faculty of Arts, Masaryk University provides access to digitized documents strictly for personal use, unless otherwise specified.

Výzkum přemyslovského ústředí „castrum Zpitignew“ z 11.–12. století a rekonstrukce jeho údělu v archeologických a písemných pramenech

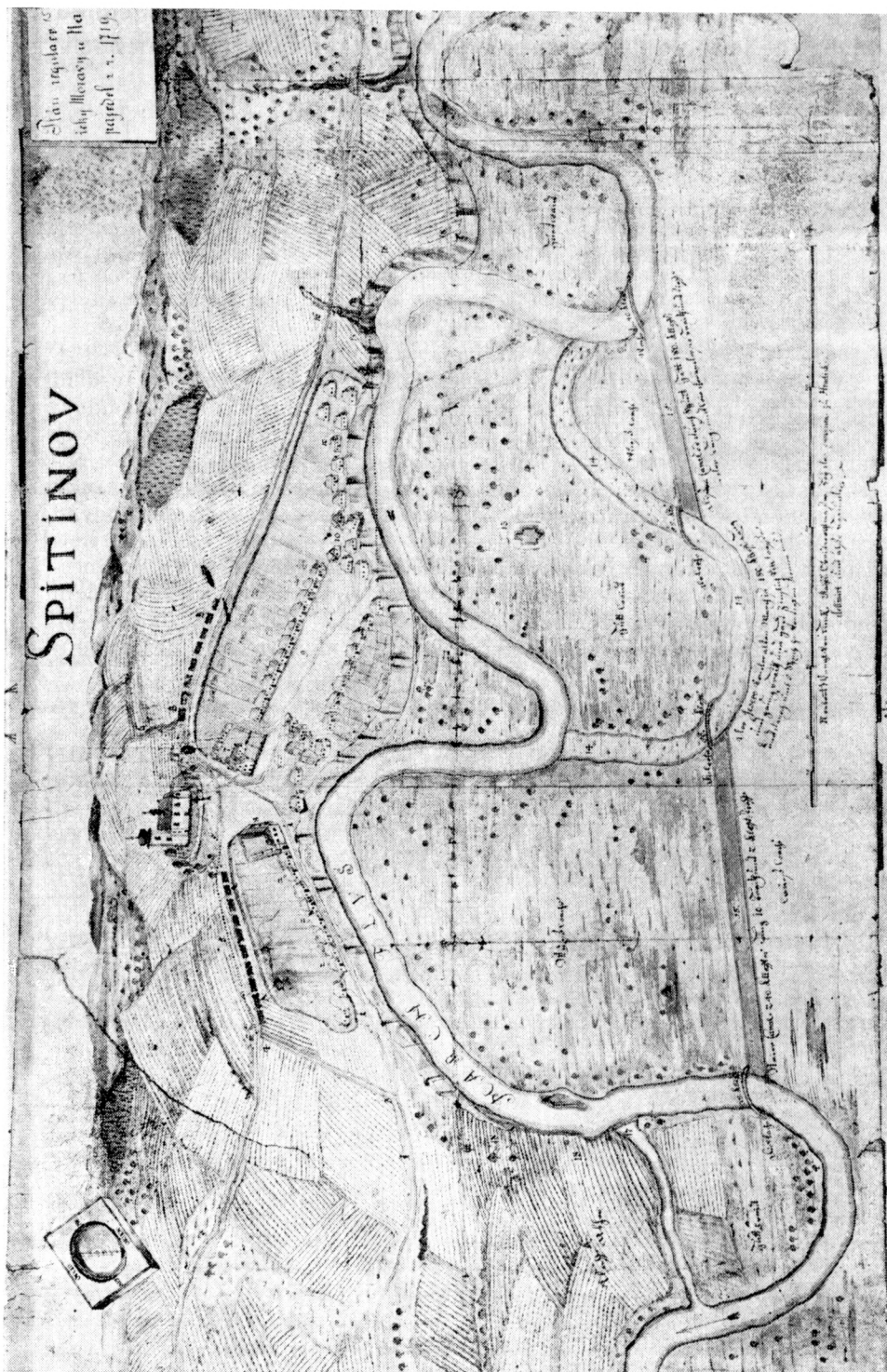
BORIS NOVOTNÝ

V září roku 1961 prováděl Archeologický ústav ČSAV v Brně za vedení referentova zjišťovací výzkum na zaniklém hradišti Spytihněvi (o. Gottwaldov; Novotný B., 1962a, 1962b). Toto nížinné opevnění se kdysi rozkládalo na ostrově mezi meandrujícími rameny řeky Moravy na levém břehu hlavního toku v poloze „Hradištko“ (Červinka, 1899). Zde se do široka rozlévaly vody řeky Moravy, uvolněné ze sevření napajedelské soutěsky, která leží mezi okrajovými výběžky Chřib a Karpat.

Měnicími se toky ramen řeky bylo hradiště z větší části zničeno a do dnešní doby se zachovala pouze východní část opevnění v podobě zhruba 160 m dlouhého oblouku valu, směřujícího od severozápadu k jihozápadu (obr. 1–3). Zbytek valu je dnes v důsledku staletého splavování mnohem širší než byl původně (nejvíce 17 m) a mnohem nižší (nejvíce 240 cm).



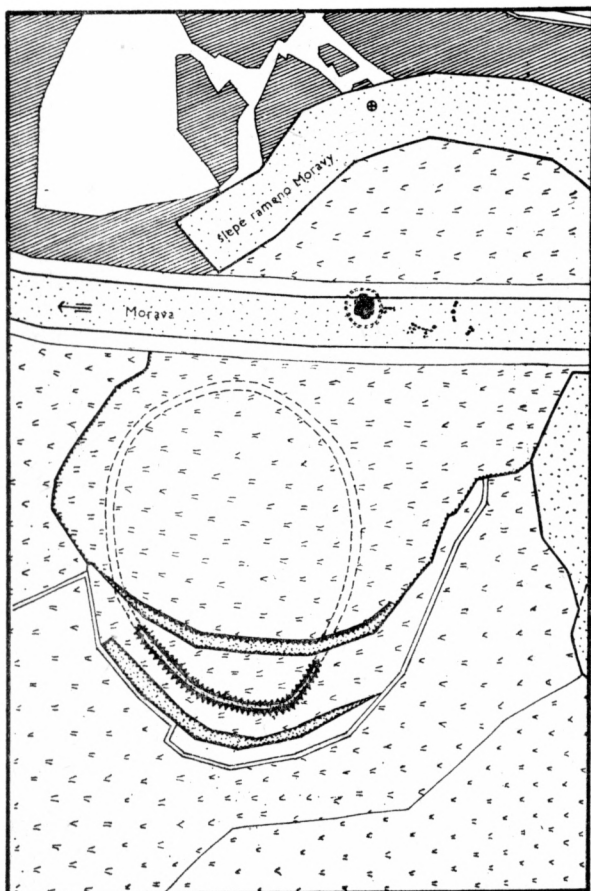
Obr. 1. Hradiště Spytihněv. Výsek z katastrální mapy s novým řečištěm řeky Moravy, s obloukem zbytku valu opevnění a zbytkem vně obíhajícího příkopu.



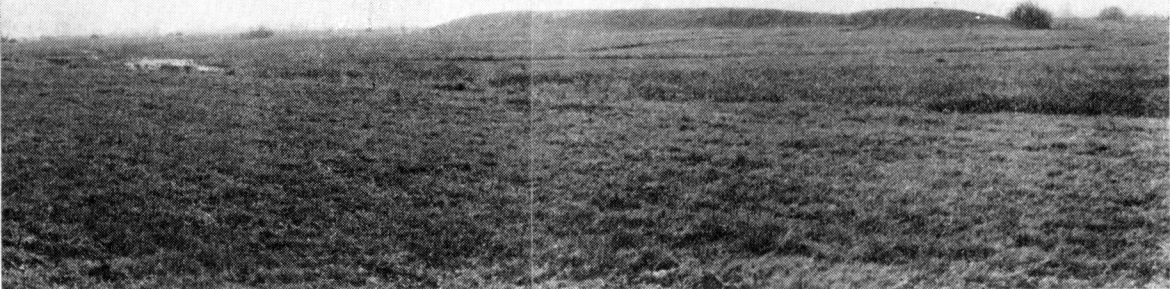
Obr. 2. Hradiště Spytihněv. Plán N. V. v. Linkeho z roku 1719 k upravení toku řeky Moravy. Pod č. 13 je nakreslen půdorys základů kostelíka, které se nyní nacházejí v novém řečišti.

Z vnější strany valu vznikl výhozem jílovité hlíny, při jeho budování, příkop, jehož mokřinatý oblouk ještě dnes obklopuje zbytek opevnění. V ohbí existující části valu se dochoval rovněž původní povrch vnitřního areálu (zhruba asi $\frac{1}{8}$ původní plochy). Podle pokusné rekonstrukce, provedené na základě leteckého snímku, z něhož jsou patrné stopy průběhu příkopu, lze soudit, že opevnění mělo vejčitý tvar, případně tvar uzavřené podkovy (obr. 4).

Za účelem zjištění způsobu výstavby valu jsme vedli sondu přes celou jeho šířku v orbou narušeném místě (rozměry sondy I 18×3 m). Tak vznikl vertikální a horizontální profil, směřující od jihovýchodu k severozápadu. Vnější část valu (1—9 m sondy I) byla navržena z materiálu příkopu, tj. s místy promíseného písčitého a jílovitého výhozu. Jílovité vrstvy tvořily místy skluzky svažující se dovnitř, směrem k jádru valu. Za polovinou šířky valu, neboli na jeho vnitřní straně (v 10—18 m sondy I) počínala v hloubce 40 cm pod povrchem zhruba 30 až 40 cm silná vrstva propáleného jílů. Tato se skládala v horní části z drobného jílu světle šedé až načervenalé barvy, ve střední části z vrstvy tmavošedého až černého dřevěného popela a v dolní části z vrstvy do sytě červeně vypáleného jílu. Propálená vrstva se svažovala od středu valu až do hloubky 150 cm pod nynější povrch k vnitřní patě valu. V základech opevnění a zejména u jeho paty ležely na vnitřním obvodu vrstvy převážně plochých



Obr. 3. Hradiště Spytihněv. Dochovaná část valu a pravděpodobný průběh zničeného valu. Základy kostelíka a kůly v novém řečišti. Křížem označeno místo druhého kostela, který se zřítíl do tehdy živého řečiště roku 1623. (Půdorys kostela a kůlů podle V. Hrubého.)



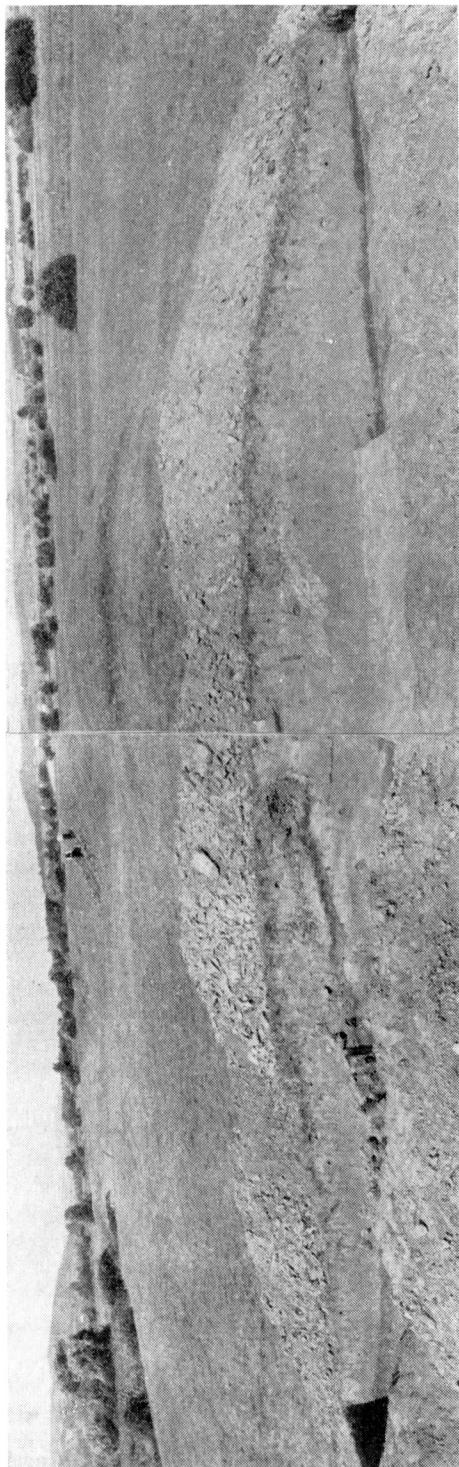
Obr. 4. Hradiště Spytihněv. Dochovalý oblouk valu.

kamenů a kusy vypáleného vápence. Podložní intaktní vrstvu tvořil namodralý slín (obr. 5—9).

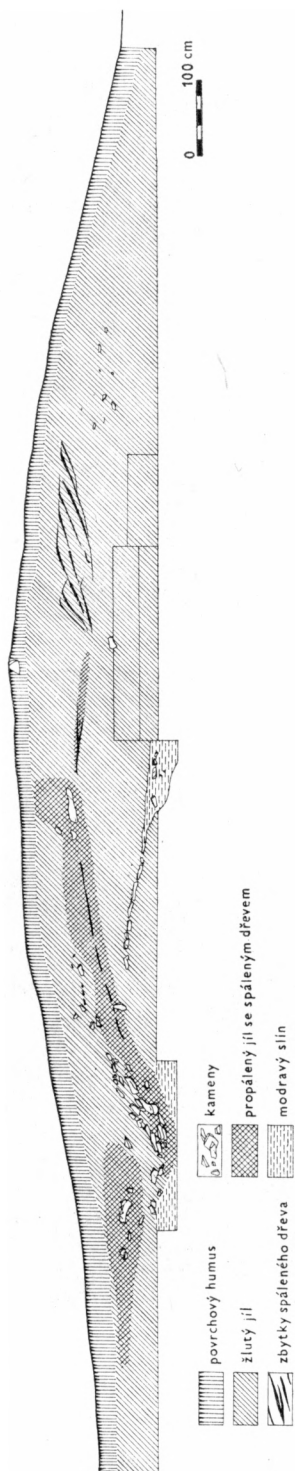
Za účelem ověření poznatků, získaných o výstavbě opevnění v sondě I jsme vyhloubili ve vzdálenosti 81 m od okrajového odkryvu sondu III a to z vnitřní strany do boku nejlépe zachované části valu. Ta zachytila zcela podobnou vnitřní strukturu jako byla zjištěna v sondě I. Také zde se objevil pod hnědozemní vrstvou jíl, který byl v hloubce 110 až 175 cm (svah tělesa valu) vypálen v analogickém složení za pomoci dřeva, jehož zuhelnatělé zbytky se tu dochovaly. Podobně jako v sondě I, i zde se vyskytly v základech vnitřní stěny opevnění vrstvy plochých kamenů (obr. 10 vlevo). Další kontrolní sonda IV o rozměrech 1×15 m byla otevřena v místech orbou zcela sneseného valu. Rovněž zde se nalézaly v místech původního průběhu vnitřního okraje zbytky nakladených kamenů, propálené vrstvy a z vnější strany promíchané jílové a písčité vrstvy — zbytky části opevnění (obr. 10 vpravo).

V úseku vymezeném zachovalým obloukem valu a slepým ramenem řeky, (která, dokud měnila koryto, zničila větší část hradiště) se dochoval původní povrch. Proti okolnímu terénu se poněkud zvyšuje místo, kde jsme vedli výzkumnou sondu II (7×3 m). Tou byla odkryta část rozlehlého objektu č. 1, o rozměrech 590×300 cm se zemnicově zahloubenou jámou nepravidelného půdorysu. V hlinité výplni ležely v různých výškách větší a menší kameny, pocházející patrně z nasucho kladené podezdívky (obr. 11, nahoře a dole). V zahloubení se nalézalo množství zlomků pozdněhradištní keramiky. Rovněž v prodloužené sondě I, těsně u vnitřní strany opevnění byl zahloubený prostor destruovaného obydlí s pozdněhradištní keramikou, část nože, srpů a bronzový prstýnek.

Množství keramických zlomků pochází z rozsáhlé sondy — trasy nepřímého řečiště toku regulované Moravy z roku 1935. Je zásluhou V. Hrubého (1941), že také v následujících letech 1937 a 1938 zachraňoval slovanské nálezy z tratí „Mlýnka“, „Obce“, „U dvora“ aj. V těch letech také vykopal v trati „Němeča“ tři slovanské, orientované hroby s železnými noži, nádobami a okutím z vědra. V těch letech byly také v okolí zbytku areálu historického hradiště v trati „Hradištko“ (také „Rybníky“, podle mapy Josefinského katastru) objevovány další střepy pozdněhradištní keramiky. Výzkum zde prováděl již v roce 1897



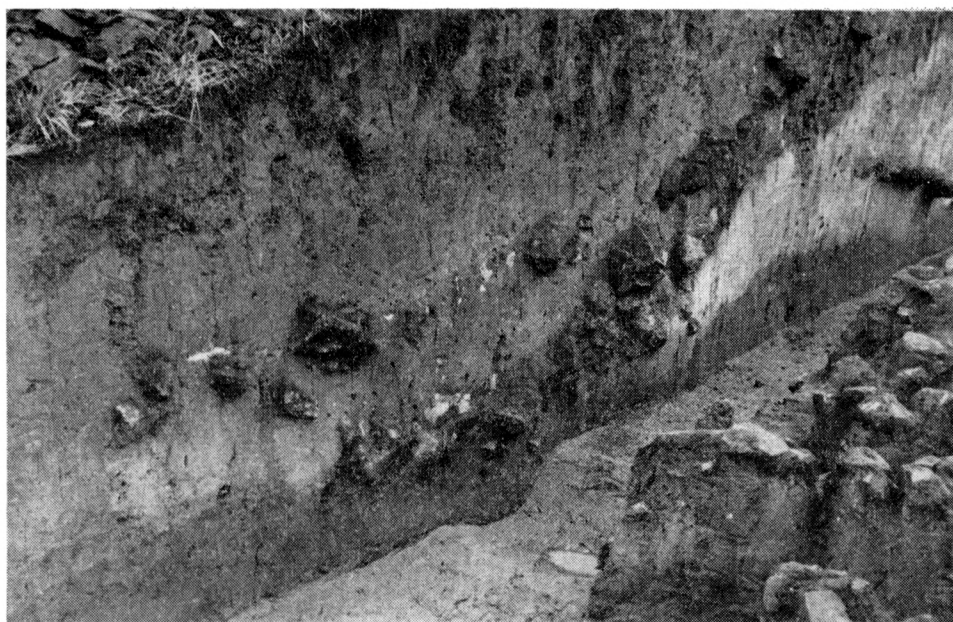
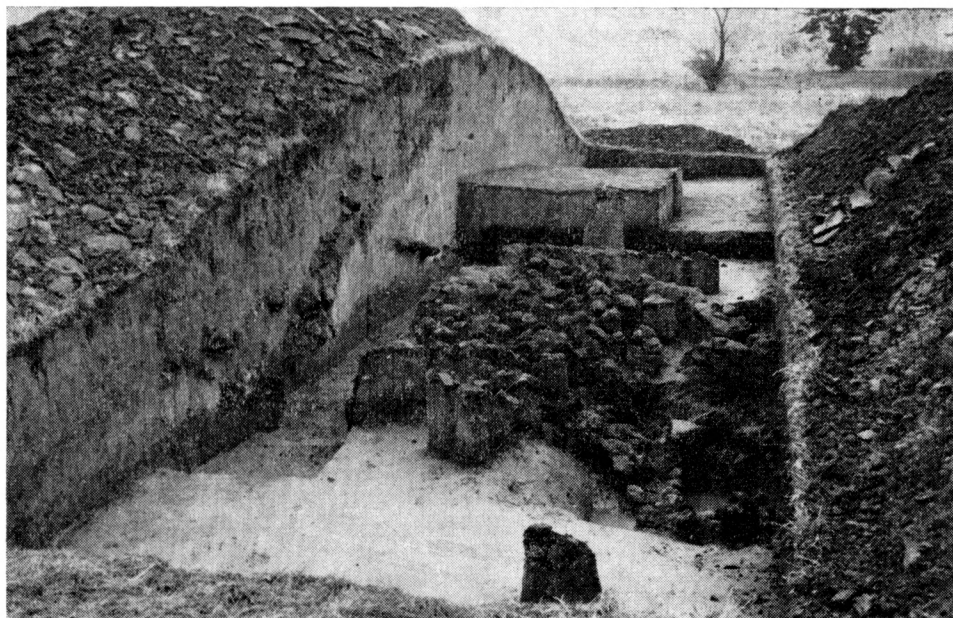
Obr. 5. Hradiště Spýtlíhněv. Oblouk dochované části valu, vpředu s výzkumným průřezem. (Sonda I.)



Obr. 6. Hradiště Spýtlíhněv. Sonda I, kresebná dokumentace průřezu valem.



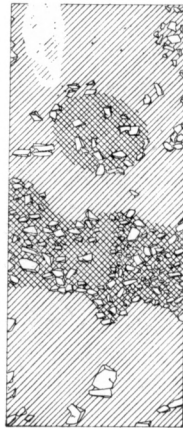
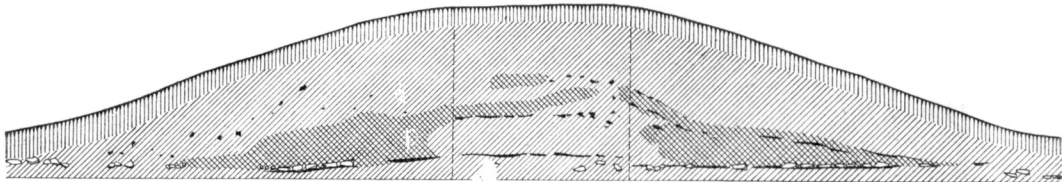
Obr. 7. Hradiště Spytihněv. Nahoře sonda I. Severozápadní průřez valem. Dole celkový pohled na profil valu.



Obr. 8. Hradiště Spytihněv. Nahoře sonda I. Pohled od jihovýchodu. Propálené vrstvy vnitřní části valu. Dole detailní pohled na vytrhané zbytky vnitřní kamenné plenty.

I. L. Červinka (1899; z objektu získal střepy nádob, přeslen, železná šipky, kostěnou píšťalku, strusku železné suroviny, zvířecí kosti atp.). A opět v letech 1932 až 1937 zde svými zachraňovacími výzkumy získal V. Hrubý (1941) další pozdněhradištní materiál, jako střepy, kostěná šídla, kamenné brousky, přesleny, železné nože, zvířecí kosti apod. V zachovalé vnitřní části hradiska byl údajně kdysi nalezen sklad železných předmětů. Žádný předmět se však nedochoval (Hrubý—Hochmanová—Kalousek—Pavelčíkovi a kol., 1956).

V roce 1938 byly ve vzdálenosti asi 350 m na západ od konce zachovalého oblouku valu objeveny v průkopu nového řečiště zbytky základů nevelkého



0 100 cm

Obr. 9. Hradiště Spytihněv. Sonda III. Průkop vnitřní části valu. Mřížkovně jsou vyznačeny propálené vrstvy ve valu.

kostela, který schematicky na své mapě zakreslil N. V. von Linke v roce 1719 (obr. 2). A. Zelnitius a V. Hrubý provedli v roce 1939 (Zelnitius—Hrubý, 1940) v rámci tehdejších možností alespoň částečný záchranný průzkum. Přitom bylo zjištěno celkem 56 kusů kamenných článků, z nichž některé svou typickou profilací pocházejí z gotické stavby nebo přestavby. Zároveň bylo prozkoumáno pět kostrových hrobů bez nálezů (zjištěny hřeby z rakví a u jednoho část železného srpů, který však může také pocházet ze starší sídelní vrstvy (Hanák, 1930). Opevnění nebo ohrazení, naznačené na nákrese v. Linkeho (Lukáš, 1932) nebylo zachyceno, ale severně od zbytků stavby byla v novém řečišti Moravy zakreslena řada, tj. tři skupiny dřevěných kůlů (obr. 3 a 12). V prostoru mezi vnější stranou zachovalé části valu a dnes z velké části zaneseným příkopem měly být okolo roku 1912 vykopány kostrové hroby údajně s nálezem stříbrné esovité záušnice. Další nedoložený údaj z roku 1930 zaznamenává na tomto hradišti nález skladu dvou železných seker, několika nožů a jiných železných předmětů.

Výzkum způsobu výstavby spytihněvského hradiště, prováděný referentem v roce 1961 tedy ukázal, že z příkopu vyházený slinitý materiál byl z venkovní

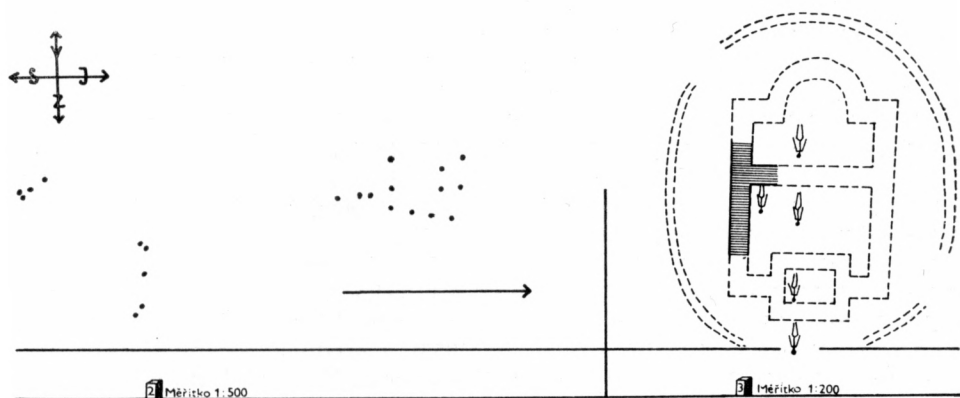


Obr. 10. Hradiště Spytihněv. Vlevo sonda III. Propálené vrstvy a kamenná úprava vnitřní paty valu. Vpravo sonda IV. Kamenná úprava paty valu pod jeho rozoraným tělesem.



Obr. 11. Hradiště Spytihněv. Nahore sonda III. Část odkrytého sídelního objektu s kamennou destrukcí. Dole detail objektu.

strany udusán. Základová část střední a vnitřní strany byla vyložena kameny a nad ní se svažující slinité vrstvy byly pomocí dřeva a rozpálených vápencových kamenů vypáleny a udusány. Tím bylo dosaženo jedolité soudržnosti, takže se těleso valu, spočívající na vlivem blízkosti řečiště neustále provlhčováním podloží, nemohlo rozjždět a bortit. Analogickou situaci jsem zjistil při výzkumu podobného nížinného opevnění z pozdní doby hradištní v poloze Hrudý u Sudoměřic nedaleko Petrova na Hodonínsku (Novotný, B., 1961). Rovněž



Obr. 12. Hradiště Spytihněv. Rekonstrukce základů kostelíka v napřímeném toku řečiště (vpravo) a situace kúlů (vlevo). Podle V. Hrubého.

ještě mohutnější opevnění hradiště Strachotína (Vysoká zahrada u Dolních Věstonic), doložené písemnými prameny zhruba do téže doby jako Spytihněv bylo budováno v podstatě podobným způsobem. Slínovité vrstvy zpevňované roštovou konstrukcí a kameny se tam střídaly s mohutnými vypalovanými vrstvami, v nichž ležely rovněž vápence (Poulik, 1956). Výskyt podobné vypalovací techniky, použité při stavbě nížinných moravských opevnění má dosud nejstarší obdobu ve valu slovanského hradiště Pohanska u Břeclavi. Mezi kamennou lícovanou zdí a dusaným jílem, prokládaným dřevěnou konstrukcí bylo v jednom zkoumaném průřezu rovněž zjištěno vypalované jílové jádro (Kalousěk, 1965).

Uvedeme-li do souvislosti archeologické poznatky získané všemi dosavadními výzkumy z širšího okolí Spytihněvského hradiště, vyvstane, ostatně již na více lokalitách z pozdní doby hradištní, zjištěná skutečnost, že nedaleko se vyskytuje osídlení a pochovávaní z velkomoravské doby. Vznik zkoumaného hradiště však podle způsobu výstavby opevnění, sídelních objektů a jejich typickým inventářem spadá až do doby upevnění a stabilizování moci prvních moravských Přemyslovců. Pokud se týče názvu hradiska (lingvisticky znamenalo staročeské osobní jméno Spytihněv, původně zlostného nebo zamračeného člověka), odráží se v něm bezpochyby jméno spojené s jeho zakladatelem. Při sporech o vzniku tohoto opevnění vyskytují se úvahy, že buď bylo založeno knížetem Břetislavem I. na jeho počest a na počest syna Spytihněva II. již v první polovině 11. století, anebo Spytihněvem II. samotným někdy v rozmezí let 1045 až 1055 (Wolny, 1838; Palacký, 1848).

Dosavadní archeologické nálezy, zejména keramické výrobky z areálu a bezprostředního okolí studované lokality neprokazují však archaičtější nálezy

z doby do poloviny 11. století, ale převážně až pokročilejší výrobky zejména z průběhu 12. století.

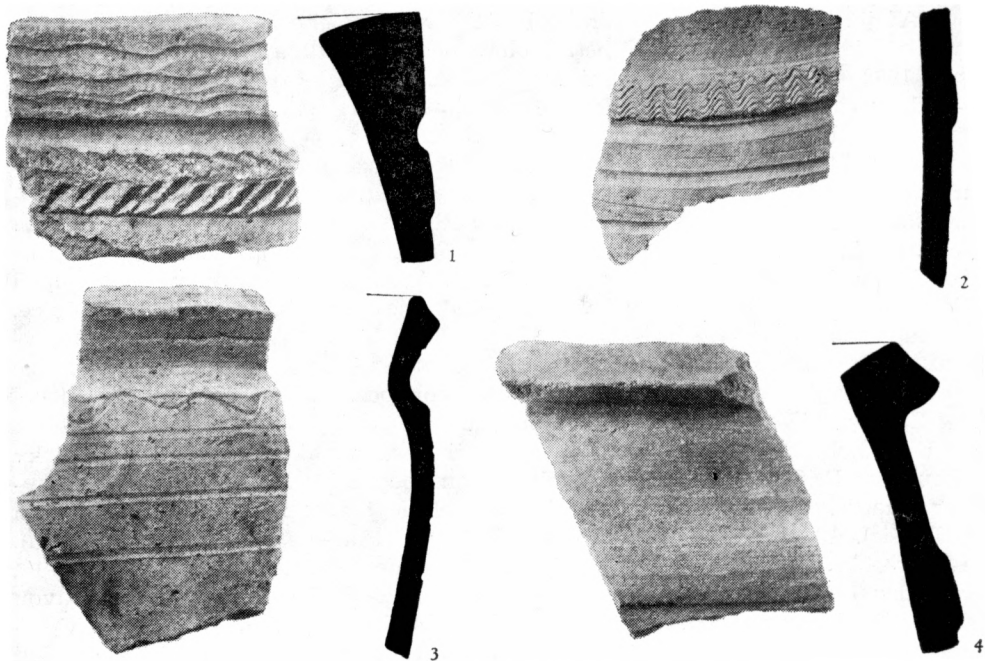
Závažné bylo rovněž zjištění zbytků kostelíka v napřimeném toku Moravy a jeho vztah k opevnění. Z pokusu o rekonstrukci průběhu z části orbou, ale převážně činností meandrující Moravy zničených valů, provedené podle letecké fotografie (kde je patrný průběh příkopů) vyplývá, že kostelík, stojící kdysi asi 350 m od nejzápadnější části dodnes zachovalého opevnění nemohl být situován v areálu hradiště, které mělo přibližně oválný tvar. V. Richter (1951) předpokládal, že „hradní kostel ve Spytihněvi vznikl současně s hradem“. Tato premisa platná patrně pro hlavní hrady s rotundami se však nemusí zcela ztožňovat s nížinnými centry, jejichž prvotní a nejvýznamnější úkol z počátku byl bezpochyby strategicky ochranné vojenský a správní. Velmi dobře to kupříkladu dokládá situace archeologicky zkoumaného zvláště významného centra Strachotína (Vysoká Zahrada u Dolních Věstonic). Tam se ukázalo, že kostel, postavený uvnitř areálu hradu vznikl druhotně na sídelní vrstvě související se založením valů a že se u něho pochovávalo opět později, když už plnil určitou dobu svoji funkci (Poulík, 1965; Novotný, B., 1966). Jinak alespoň část obyvatelstva tohoto nížinného hradu pochovávala své zemřelé ještě na staroslovanském pohřebišti zkoumaném v poloze „Na pískách“. Co se týče Spytihněvi, mohla by nasvědčovat kusá zpráva o nálezu hrobů (tj. esovité náušnice ze sbírky MUDr. Masaříka (Hrubý a kolektiv, 1956), z předpolí dochovalé části valu, že se tu pochovávalo rovněž mimo areál opevnění. Tuto zprávu by bylo nutno sondou ověřit v uvedených místech.

Podle V. Hrubého rekonstrukce vzhledu základů (obr. 12), se starý Spytihněvský kostelík, jehož základy se objevily při poklesu vody v roce 1931 v napřimeném toku Moravy, teoreticky vzato a bez ohledu na jeho nezjištěné původní stáří, blížil svými rozměry (zhruba 11,20×6,80 m při šířce zdiva asi 70 cm) základům kostela, objeveného při výzkumu starého Strachotínského hradu (Vysoká Zahrada u Dolních Věstonic, rozměry přibližně 9×5,30 m). Bližší poznatky ke stáří a původu Spytihněvského kostela, zjištěného v inundaci Moravy by mohly být získány jedině při případném vypuštění vody z nového řečiště, jak tomu bylo v roce 1939. Průzkumem v roce 1939 také nemohlo být zjištěno, co znamenalo v mapě Norberta v. Linka z roku 1719 (Lukáš, 1932) schematicky zakreslené oválné opevnění či ohrazení kostelních ruin. Archeologické nálezy, zejména keramické, nasvědčují tomu, že hradiště a život na něm zanikl někdy na sklonku 12. století nebo počátkem století 13., neboť mladší osídlení zde již nelze doložit. Hradiště ve Spytihněvi bylo tedy původně vystavěno na ostrově mezi rameny řeky Moravy a proto muselo být komunikačně spojeno s okolím zřejmě dřevěným mostem. Je těžko si představit, že by v roce 1131 připomínaný kostel nestál pod ochranou opevnění, tj. mimo val, jak je tomu například v případě zjištěných základů s gotickými tlánky. Proto lze spíše předpokládat, že původní kostel byl smeten při vniknutí ramene řeky do opevněného areálu i s velkou částí hradiska. Zůstává dohadem, zda kostelík mohl být ještě onou „kaplí“, uváděnou ve falsu k roku 1228 ... „capella in Zpittig-niv“, náležející k velehradskému klášteru (Hosák, 1968—69).

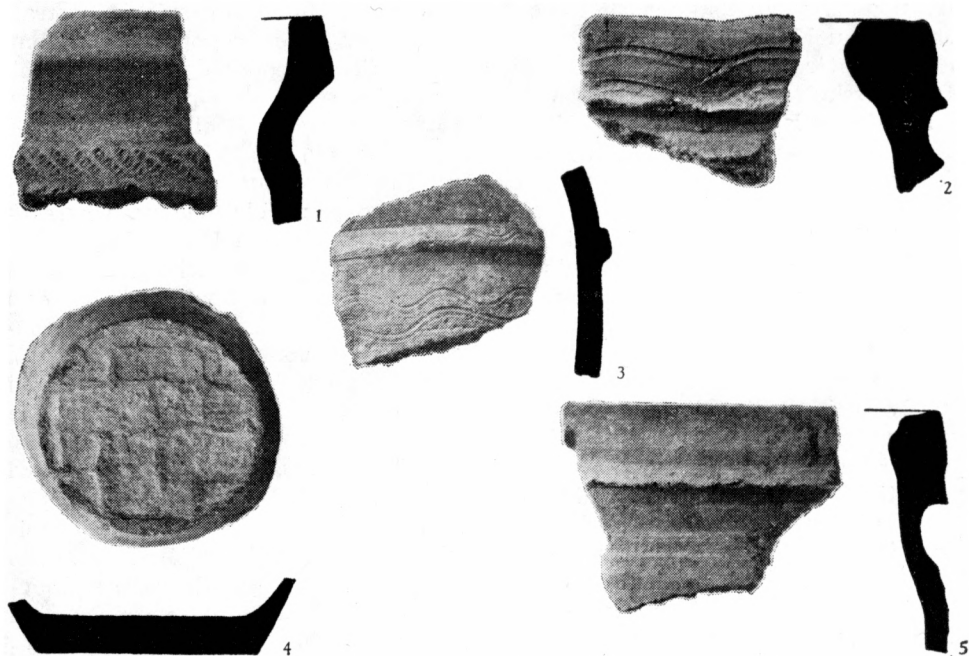
Podle V. Hrubého (1956) měl být někdy ve 13.—14. století vybudován na pravém břehu hlavního toku řeky druhý kostel, jehož trosky leží v dnes slepém ramenu řeky, v trati „na písku“, parc. č. 2962/1. Podle záznamů nařídil biskup Vilím Spytihněvským farníkům, aby vybuodovali zničenou faru a chránili kostel hrází proti zřícení do řeky Moravy. Někdy okolo roku 1624 se ale vodou pode-mletý kostel skutečně zřítíl. Nový kostel byl potom vybudován na návrší nad osadou až roku 1712 (Fišer, 1921).

Ať již jsou počátky původního kostela a místo jeho založení jakkoliv temné, jisté je, že k roku 1131 v listině olomouckého biskupa Jindřicha Zdíka (Hosák, 1968—69), která vypočítává majetek tehdejších šesti velkofarních moravských kostelů, je uveden i kostel ve Spytihněvi, jemuž náležel následující majetek: „Hedd velle ad Spytigneuensen ecclesiam pertinent“: 1. Iarogneuici tota (celé Jarohněvice na Kroměřížsku). 2. Kostelaz tota (celá ves, asi Kostelany u Jarohněvic na Kroměřížsku). 3. Sadouici tota (Žádovice u Kelčan na Hodonínsku?). 4. Rusou tota (celá zaniklá ves Rusov u Napajedel). 5. Veligrad tota (celá osada Velehrad u Uherského Hradiště). 6. Praxici tota (celá ves Praxičice na Uherskohradištsku). 7. Biskupici tota. 8. Alias sub eodem nomine Biskupici Tota. 9. Tercia idem nomen retinens Biskupici tota (tři celé vsi Biskupice, Biskupice u Luhačovic na Gottwaldovsku, Biskupice u Vrbátek na Prostějovsku). Poloha zaniklých vsí není známa, ale podle L. Hosáka není vyloučeno, že to byly dvojí Popovice, které stávaly v okolí pozdějšího Uherského Hradiště. 10. Zablacaz IV (čtyři popluží v Záblacanech, později zaniklé vsi u Polešovic na Uherskohradištsku) (Snášil, 1964), v trati Dorfštat a která byla archeologicky zkoumána R. Snášilem. 11. Nesaticih I (jedno popluží v Nežeticích snad u Slavkova na Uherskohradištsku). 12. Zrebrniceh I (jedno popluží ve Stříbrnicích u Boršic). 13. Tucapi tota (celá ves Tučapy u Boršic na Uherskohradištsku). 14. Prestaz IV (čtyři popluží v Břestku-Tupesích na Uherskohradištsku). 15. Kostelaz I (jedno popluží v Kosteletě nebo případně Kostelanech nad Moravou u Starého Města — Uherské Hradiště). 16. Cetohouicuh II (dvě popluží v Cetechovicích u Roštína na Kroměřížsku). 17. Siracouicuh V (pět popluží v zaniklých Žirákovicích u Zdounek na Kroměřížsku). 18. Diouceh I (jedno popluží v Divákách u Zdounek na Kroměřížsku). 19. Sobegribeh III (tři popluží v blíže neznámých zaniklých Soběhrbích, případně Soběhrbch). Uvažuje se o ztotožnění se Soubřestkami — zaniklé vsi u Klobouček na Bučovicu). 20. Ogniskouicuh III (tři popluží v Ohništkevicích nebo Ohništkech. Zaniklá ves stávala v trati Ohništky u Kvasic na Kroměřížsku). 21. Nalubney I (jedno popluží na Lubné u Jarohněvic na Kroměřížsku). 22. Quasicuh I (jedno popluží v Kvasicích na Kroměřížsku). 23. Nabeloue I carens cultore (jedno pusté popluží na Bělově u Kvasic na Kroměřížsku). 24. Hizleh I (jedno popluží v dědině Hýzly. Snad Hýzly u Kelčan na Hodonínsku). 25. Vazile (snad celá ves nebo pouze popluží Vasily. Patrně zaniklá ves v místech dvora Vasilsko u Rudimova na Slavičínsku.). 26. Orehouem I (jedno popluží v Ořechově u Polešovic na Uherskohradištsku). 27. Na brode III (tři popluží patrně v nynějším Uherském Brodě). 28. Orehouem II (buď další popluží v Ořechově u Polešovic nebo dvě popluží snad v nynějším Velkém Ořechově na Gottwaldovsku). 29. Opatouicuh I (jedno popluží v Opatovicích. Zaniklá ves v trati Opatovsko u Ludkovic na Luhačovicku). 30. Mladotici tota (celá ves Mladotice u Slavičina na Uherskobrodsku). 31. Sobnouo Tota (celá později zaniklá ves Sobnov). V trati Sobnovy mezi Petrůvkami a Žilinou u Slavičina na Gottwaldovsku. 32. Vneradici tota (celá ves Uneradice nebo Neradice, zaniklá obec neznámo kde). 33. Nalubney I (jedno popluží na Lubné u Jarohněvic na Kroměřížsku). 34. Ozcicuh I (jedno popluží v Hošticích u Litenčic na Kroměřížsku (Friedrich, 1912; Hosák, 1968—69).

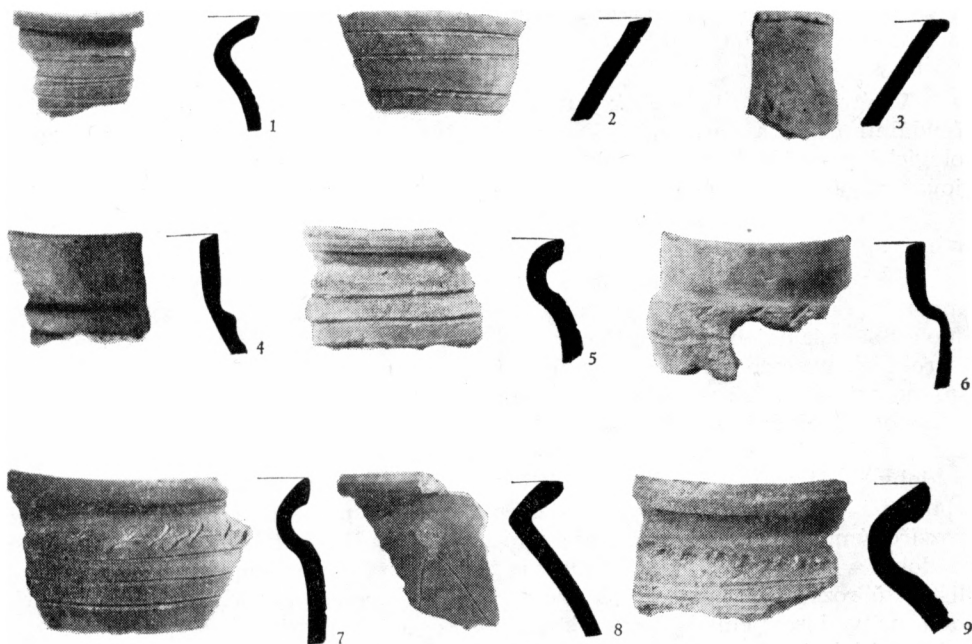
Z výše uvedené listiny biskupa Jindřicha Zdíka vyplývá, že jde o soupis vlastnictví olomouckého biskupského kostela. Spytihněvský arcijáhen ze svého kostela tedy spravoval 14 celých vsí a 36 popluží ve dvaceti osadách, Spytihněvský kostel (bezpochyby s příbytkem kněze), jak již bylo uvedeno výše, byl zřejmě již z obranných důvodů nutně vybudován v areálu hradiska, které obtékala ramena řeky Moravy. V tom případě ale bylo bezpochyby opevnění komunikačně spojeno s ostatním okolím brodem nebo mostem. Je proto možné uva-



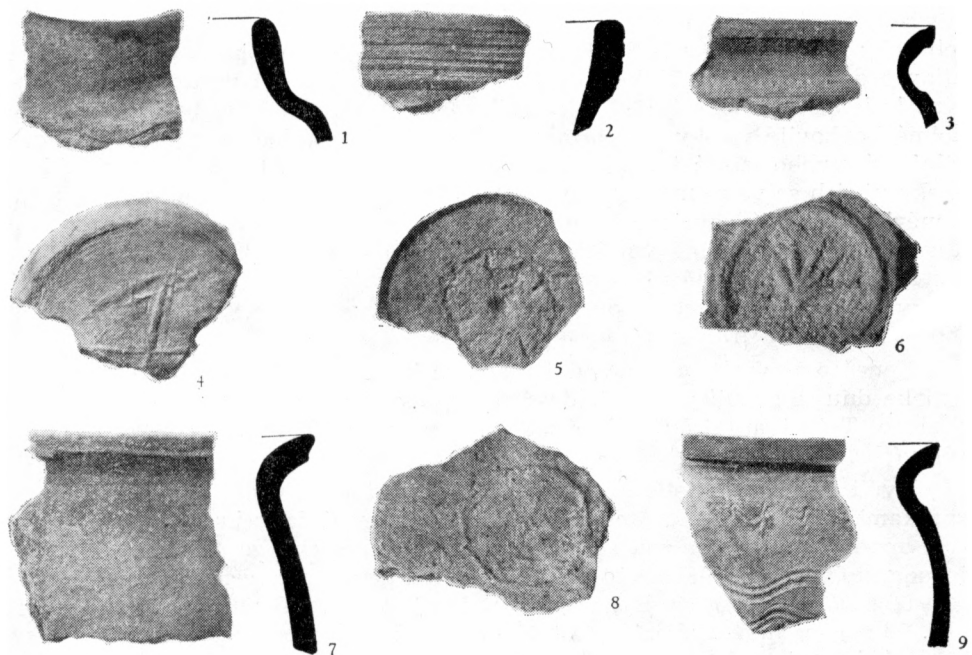
Obr. 13. Hradiště Spytihněv. Stěpy z velkých sudovitých nádob ze sídelního objektu v sondě II.



Obr. 14. Hradiště Spytihněv. Okraje z velkých nádob a dno se značkou. Ze sídelního objektu v sondě II.



Obr. 15. Hradiště Spytihněv. Okrajové zlomky z netuhovaných nádob. Sídlní objekt v sondě II.



Obr. 16. Hradiště Spytihněv. Okrajové střepey a dna nádob se značkami. Objekt v sondě II.

žovat, zda některé z při poklesu hladiny se objevivších kúlů netvořily podpěry pro mostní konstrukci. Může to však být také mladší zpevnění vodou omílaných břehů starého toku.

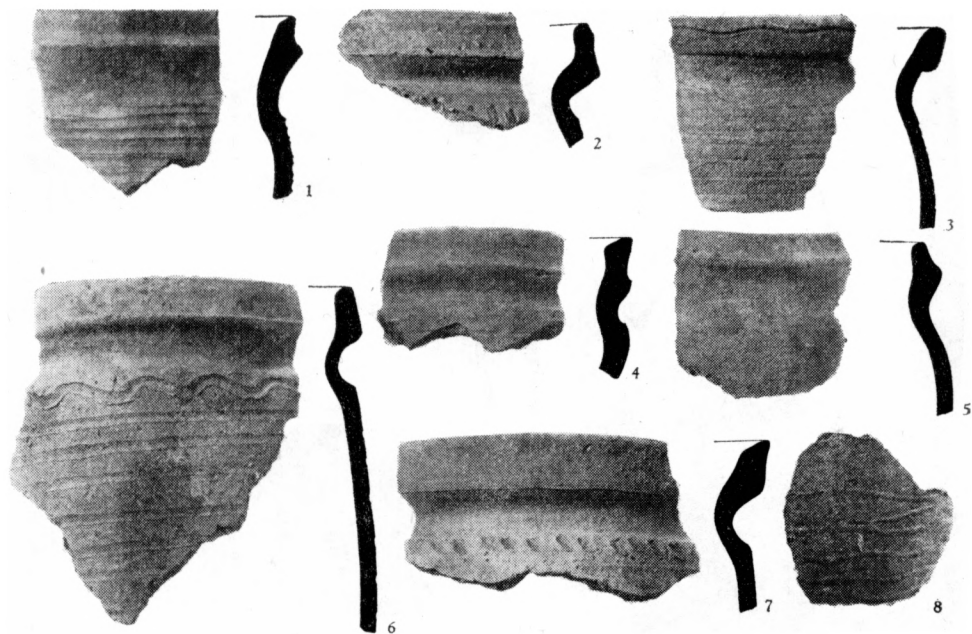
V této souvislosti je však nutno opět zkoumat otázku vzniku a dobu trvání feudálního centra Spytihněvi. Dosavadními výzkumy získané i když kusé archeologické prameny zřetelně dokládají, že vznik a výstavbu opevnění nelze spojovat s dobou panování knížete Břetislava nebo případně Spytihněva II. K tomuto poznatku vedou získané archeologické prameny, tj. zejména keramické nálezy.

Ve výzkumech v roce 1961 odkrytých sídlištních objektech se vyskytovalo množství střepů nádob. Tak kupříkladu velké nádoby, tzv. zásobnice, které mohly sloužit nejen k uskladňování obilí, ale i jako nádrže na vodu při různých výrobních procesech a k dalším účelům — mají okraje různé profilované. Tak kolmo vytažené, až na šířku 4,3 cm zesílené vodorovné ústí má vnější stranu zdobenou trojnásobnou širokou a mělce rytou vlnkou. Pod žlábkem hrdla je 2,8 cm široká lišta zdobená hluboce plastickými vstřícnými krokvicemi (ústí nádoby = 41 cm) — (obr. 14 : 1). Střep z velké nádoby ze silně tuhového materiálu má dovnitř trychtýřovitě zkosené 2,8 cm široké ústí s ven střežovitě rozšířeným okrajem. Na počínající výduti je 3 cm široká, nezdobená lišta (\varnothing ústí nádoby = 44) — (obr. 14 : 3). Okraje jiných velkých nádob jsou buď široce lištovitě rozevřené nebo dvojkonicky zkosené s výzdobou vlnovek umístěných buď na vodorovném ústí nebo konicky zkoseném okraji. Jiné výdutě z tuhových nádob jsou zdobeny rovněž vlnovkami nebo mají ploché užší nebo širší lišty s podobnou výzdobou (obr. 15 : 8; 18 vpravo).

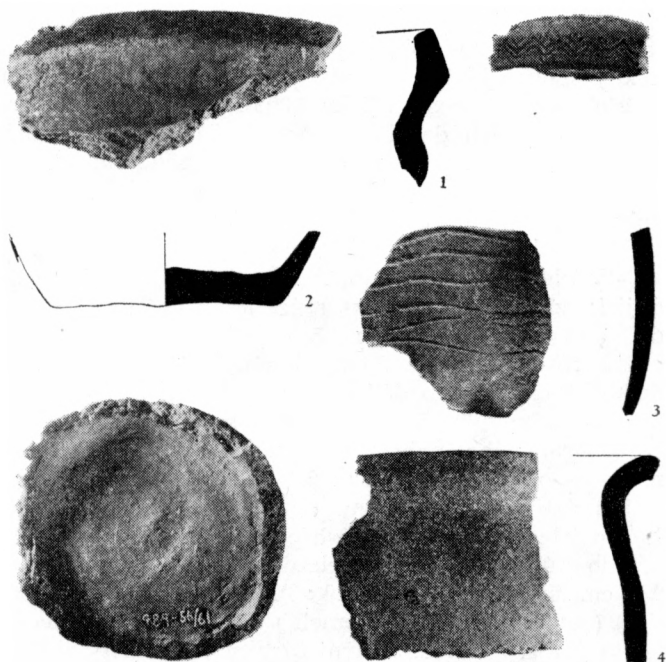
Jinou skupinu tvoří zlomky z okrajů nádob s malou příměsí tuhy nebo zcela bez ní. Jejich povrch je někdy potažen tenkou vrstvou hlíny, případně slídnatou příměsí. Tvarování okrajů tvoří okruží nebo jsou to dvojkonická ústí s výzdobou širokých mělkých vlnovek, horizontálních rýh a šikmých vrypů (obr. 15 : 1; 13 : 3; 14 : 1). Další druh nádob byl vyráběn opět z jemně plavené hlíny a dobře vypálen. Některé jejich okraje se vyznačují výrazně prožlábnutým hrdlem a zaobleným okrajem. Výzdobu tvoří opět někdy široké, jindy kolmé kapkovité vpichy na počínající výduti. Dále následují výrazné horizontální rýhy nebo různé tvary vlnovek (obr. 16 : 2, 5—9). Opět jiný typ nádob, vyskytujících se ve zlomcích v pozůstatcích zahloubených objektů hradiště Spytihněvi, dokládají okrajové střepy s kolmo vytaženými cylindrovitými hrdly a zaobleným nebo hraněným ústím (výška hrdel = 2,7 až 3,5 cm). Nádoby jeví zřetelné stopy dokonalé výroby na kruhu a na počínající výduti jsou výzdobné prvky v podobě šikmých vrypů, mělkých vlnovek, případně široké a ploché lišty (obr. 17 : 7; 18 : 3; 13 : 4).

Konečně se vyskytuje poslední tvar menších nádob pohárovitého tvaru, od ústí ke dnu se zužujících. Mají dovnitř zkosené ústí, které bývá případně vně ovaleno. Tyto tvary jsou buď nezdobené nebo mají hluboce ryté horizontální rýhy (obr. 17 : 2; 3).

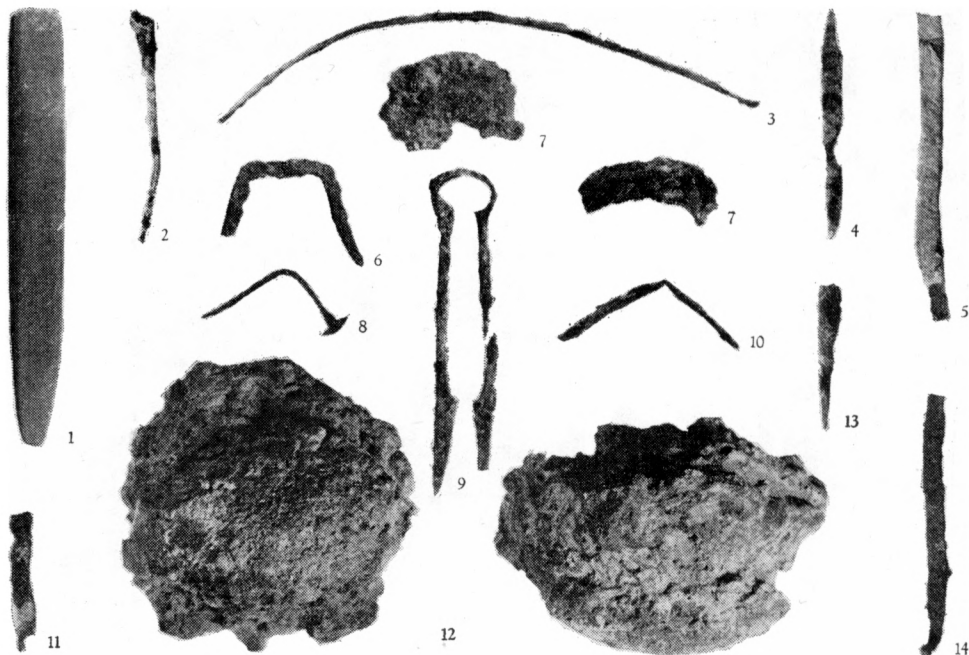
Kvůli úplnosti je potřeba ještě uvést dna nádob, případně jejich zlomky se značkami. Je známo, že zejména na keramice pozdní doby hradištní se vyskytuje množství různých značek. Také v souboru nálezů ze Spytihněvi je na jednom úplném dně plastický otisk čtyř prolínajících se čtverců (průměr dna = 9,5 cm, obr. 16 : 4), na dalším zlomku dna je kruh (průměr značky = 5,5 cm, obr. 16 : 8), na jiném zlomku část X (obr. 16 : 4) a dále opět kruh s paprsky uprostřed s výstupkem (kolo s loukotěmi?) průměr značky = 4,7 cm (obr. 16 : 5). Nejpozoruhodnější je zlomek dna s plasticky nevýrazně vystupujícím



Obr. 17. Hradiště Spytihnév. Okrajové zlomky z nádob ze sídelního objektu v sondě II.



Obr. 18. Hradiště Spytihnév. Zdobný okraj velké nádoby, další zlomky a vnitřní dno hrnce.



Obr. 19. Hradiště Spytihněv. Koláč železné tavby (zboku a seshora), zlomky nůžek, nůž, zlomek podkovy (?) a další výrobky ze železa. Zlomky výmazu pece a kamenný brousek Sonda II.

otiskem kruhu uprostřed s pětiprstou stopou (obr. 16 : 6). Je to zobrazení ruky s pěti prsty a možno je porovnávat s podobnou symbolikou, známou z denárů 10. až 12. století. Tato tématika byla, podle E. Fialy přijata z denárů anglosaské proveniencie (objevuje se i na německých ražbách). U nás se vyskytuje někdy spolu s opisem *Dextera Dei*, tedy Pravice Boží, neboť znázorňuje ruku božské prozřetelnosti (Fiala, 1895). Při výzkumu vesnice z pozdní doby hradištní — předchůdce Mohelnice na Moravě, která náležela od roku 1131 olomouckému biskupovi, se vyskytovala podobná symbolika na dnech nádob ve více případech. V. Goš (1973) z toho usoudil, že podobnými křesťanskými symboly byly označeny nádoby odevzdávané jako feudální renta — v tomto případě tedy biskupovi.

Z železných předmětů, nalezených při našem výzkumu možno uvést následující: rzi poškozené nůžky s úzkými a krátkými noži (jeden odlomen). Celková délka 18 cm, šířka v péro 3,5 cm, délka břitu 5,5 cm (obr. 19 : 9). Rzi poškozený nůž s rovným hřbetem, zaobleným břitem hrotu a krátkým trnem. Celková délka 13 cm, z toho délka trnu 2,3 cm (obr. 19 : 4). Zaoblený zlomek plochého železa (podkovy?), délka 7,9 cm, šířka 2,5 cm (obr. 19 : 7). Páskové ploché železo tvaru hraněného, nahoře rozevřeného písmene U (část jednoho ramene odlomena — obr. 20 : 6). Výška 6,2 cm, šířka dole 5,5 cm). Železný hrot s tulejkovitým ústím. Délka 6 cm, \varnothing tuleje 1 cm (obr. 19 : 13). Železný hrot, délka 9,5 cm (obr. 19 : 2). Ohnutý hřeb s plochou, kovanou hlavou (obr. 19 : 8). Páskové, do půlkruhu ohnuté železo (obroučka velkého vědra nebo soudku, délka 23,5 cm, šířka 1 cm — obr. 19 : 3). Další čtyři zlomky páskového železa (z obroučky?) (obr. 19 : 5, 11, 14). Zlomek výmazu, krusty z pece s do světlečervena vypálenou vnější stranou. Vnitřní část tvoří sklovitý slitek tmavozelené barvy (obr.

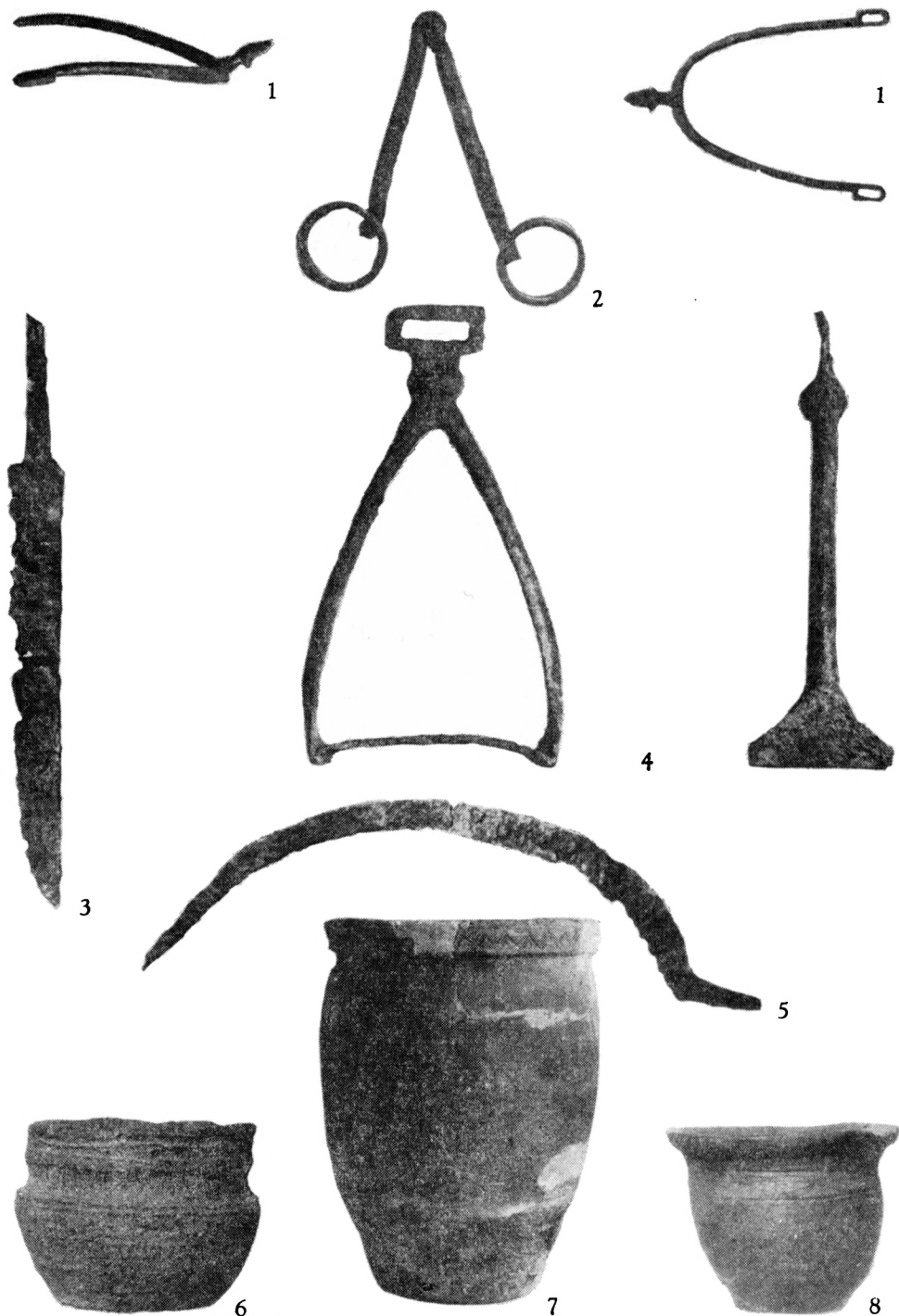
19 : 7). Bochánkovitý koláč kujného železa surové tavby. Největší průměr 11 cm, výška 7 cm (obr. 19 : 12). Kamenný brousek — kulmská břidlice — obdélného profilu se zaoblenými hranami, k jednomu konci nepravidelně zahrocený. Délka 17,7 cm, profil 2,3×1,4 cm (obr. 19 : 1). Část škeble, které se vyskytovaly v objektech (obr. 20). Ve výplni jsme našli množství zvířecích kostí hovězího a vepřového dobytka. Vyskytla se také tzv. brusle (spíše hladidlo) a přisekávaný jelení paroh (obr. 20).

Vyspělé tvary, zejména dvojkonické okraje menších nádob nebo výzdoba velkých sudovitých nádob ze zkoumaného objektu u valu a druhého velkého objektu dokládají, že oba plnily svoji funkci až zejména v průběhu 12. století (nad zlomky archaičtějšího typu převládají střepy z nádob pokročilé výroby). Rovněž obdobné nálezy úlomků keramiky, uložené v Uherskohradištském muzeu nebo v brněnském Moravském muzeu mají stejný ráz. Také akademik Jaroslav Böhm při průzkumu Spytihněvského hradiště píše v roce 1933 o kulturní vrstvě se střepy typickými pro 12. století (Böhm, 1933).

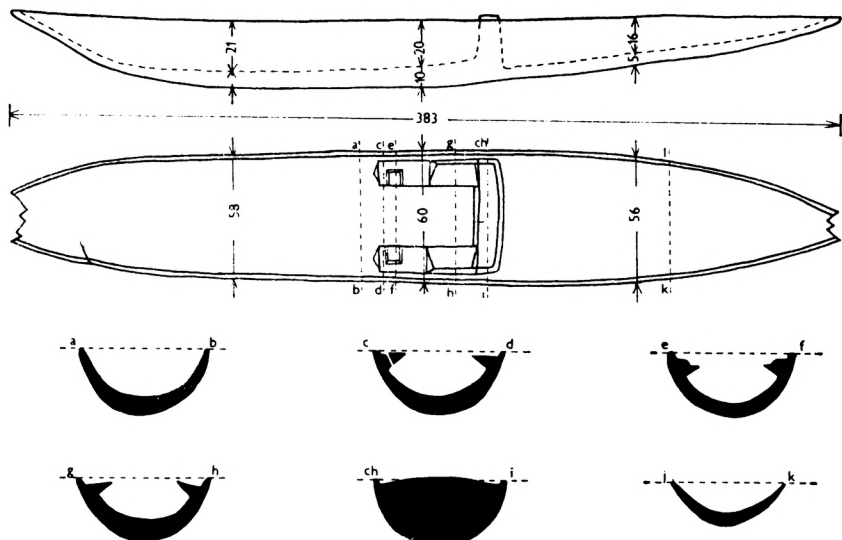
K dokreslení obrazu nálezů z širšího okolí Spytihněvského centra je možno ještě upozornit na ostruhu (obr. 21 : 1). Typický tvar z pozdní doby hradištní má mírně obloukovitě prohnutá ramena a tupouhle zvednutý, zaoblený bodec, nasazený na rovněž oblé stopce. Záchytná, protáhlá oválná očka — průvlečky



Obr. 20. Hradiště Spytihněv. Opracovaná koňská kost, přisekávaný jelení paroh, neopracované kosti a část škeble. Z nálezů z objektu II.



Obr. 21. Slovákcké muzeum v Uherském Hradišti. 1 – ostruha (zboku a zepředu), 2 – udidlo, 3 – nůž, 4 – třmen (zboku a zepředu), 5 – srp, 6 a 8 – nádoby (v. 7 cm), 7 – velká sudovitá nádoba z pozdní doby hradištní. Starší nálezy ze Sptyihněvského centra a okolních lokalit.



Obr. 22. Hradiště Spytihněv. Dřevěný člun – dlabanka – nalezený pod opevněním v břehu řeky Moravy. Podle V. Hrubého.



Obr. 23. Babice, okr. Uherské Hradiště. Detail stříbrného šperku, deformovaná stříbrná figurka a tři prsteny z hromadného nálezu. Podle V. Hrubého.



Obr. 24. Babice, okr. Uherské Hradiště. Dvě stříbrné a jedna postříbená pletená kruhová ozdoba s esovitým ukončením z hromadného nálezu.

jsou z vnějšku poněkud štítkovitě rozšířena (délka 11 cm, šířka mezi rameny 8 cm). Udidlo se skládá ze dvou kdysi pohyblivě skloubených zaoblených tyčinek (délka 10,5 cm), k jejichž roztepaným koncům jsou zahnutím přichyceny dva bronzové kroužky (\varnothing 3,8 cm, obr. 21 : 2). Železný třmen, rovněž typického pozdněhradištního tvaru, má obdélné závěsné ucho (šířka 4 cm). Ozdobným vývalkem zesílený krček přechází ve dvě, z vnější strany zaoblená a z vnitřní strany zploštělá ramena. Ta jsou v dolní části obloukovitě roztepaná a spojena širokým stupadlem. Třmen je vysoký 18,6 cm a široký v místech stupadla 10,1 cm (obr. 21 : 4). Tyčinkovitý předmět, na jedné straně rozeklaný v trojzub s největším hrotem uprostřed (délka 9,3 cm — nevyobrazeno). Z okolních lokalit pochází také nález nože a srpů (obr. 21 : 3, 5). V Uherskohradištském muzeu jsou rovněž uloženy dvě malé nádoby a velká sudovitá, tzv. zásobnicová nádoba (obr. 22 : 6—8).

Konečně je potřeba se zmínit o pozoruhodném nález z jednoho kusu dubového kmene vydlabaného člunu (délka 383 cm, největší šířka 60 cm, výška 30 cm — obr. 22). Byl objeven údajně pod mohutným dubem v říčním písku řeky Moravy pod Spytihněvským hradištěm (Hanák, 1930; Hrubý, 1950). Otázka doby vzniku je ovšem sporná, neboť neexistují další průvodní nálezy. Je však pravděpodobné, že vznikl někdy v pozdní době hradištní, čemuž nepřímě nasvědčuje blízkost hradiska. Typ loď dlabanek je bezpečně doložený nálezy akademika J. Poulika z Mikulčic již od doby velkomoravské (Poulik, 1972; Klanica, 1968).

Další nápadný doklad ukazující na největší význam Spytihněvského hradiště ve 12. století je nález sedmi stříbrných ozdobných předmětů, učiněný v roce 1938 ve vedlejší obci Babicích u Uherského Hradiště (Zelnitius, 1941; Hrubý, 1960). Soubor obsahoval závěsek — deformovanou dutou stříbrnou plastiku ležícího zvířátka (tzv. Agnus Dei), stříbrný prsten s křišťálem, dva

stříbrné štítkové prsteny (obr. 23), dvě stříbrné pletené kruhové ozdoby s esovitým ukončením a další kruhovitá ozdoba z postříbřených měděných drátů (obr. 24). V. Hrubý ve svém rozboru raně středověkých pokladů moravských šperků (nálezy z Babic u Spytihněvi, Veselí nad Moravou a Střelic u Znojma) usoudil, že se mohly ocitnout v zemi někdy v průběhu první poloviny 13. století a to zejména na základě nejmladšího nálezů ze Střelic u Znojma, který doprovázel soubor mincí s termínem uložení, odhadovaným do doby někdy po roce 1230. V. Hrubý vcelku datuje „honosné esovité záušnice“, jak nazývá kruhové ozdoby s esovitým ukončením a ostatní šperky z těchto pokladů rámcově k roku 1200 ± — doba jedné generace, tj. mezi léta 1170 až 1230 (Hrubý, 1960).

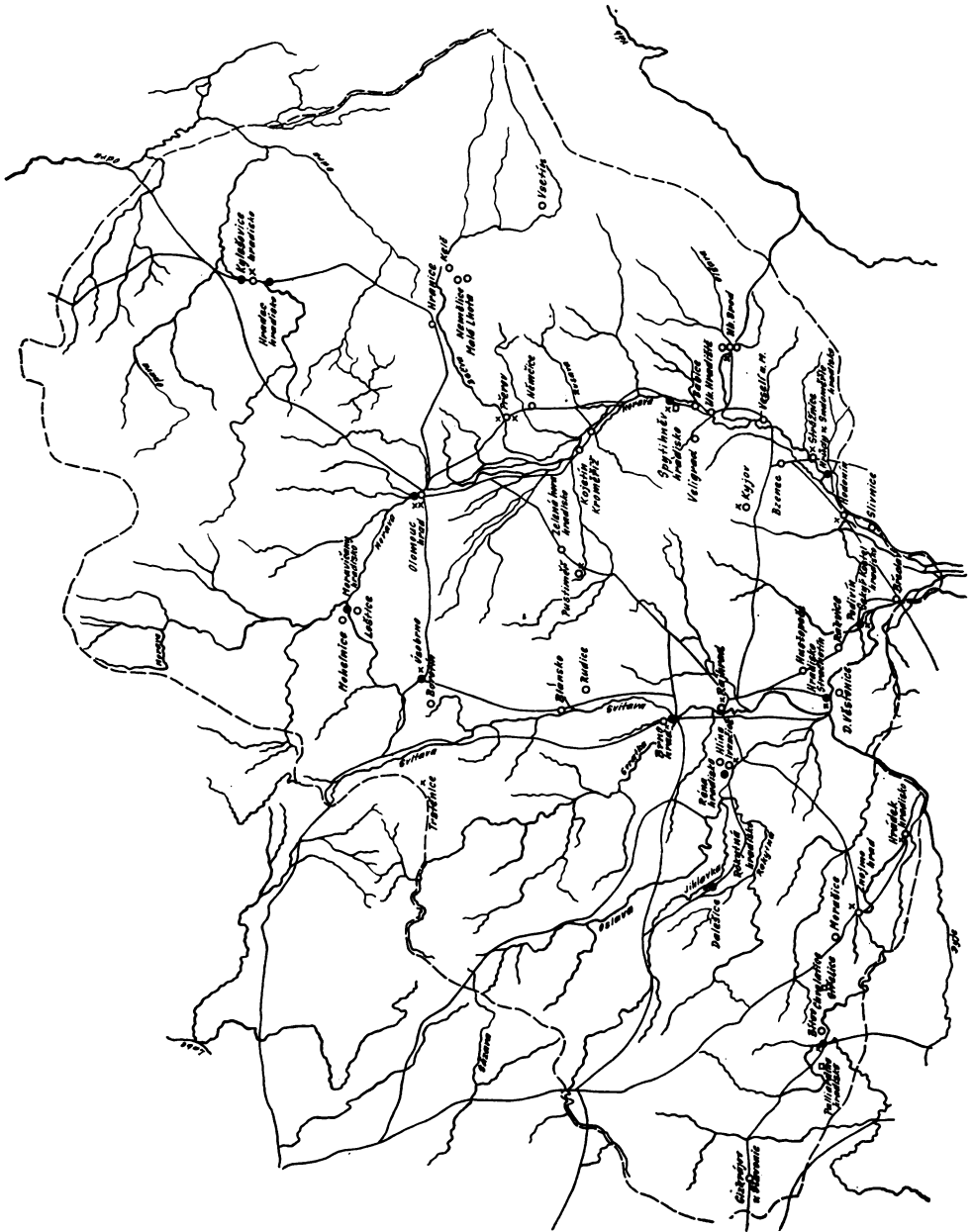
S datováním V. Hrubého souhlasí také R. Turek (1966). Sám se přiklání k názoru, že k ukrytí skladu stříbrných šperků v Babicích domácím nebo ještě spíše cizozemským obchodníkem mohlo dojít ještě někdy na sklonku 12. století. Daleko významnějším faktem však je vůbec výskyt takového nálezů v blízkosti raně feudálního mocenského ústředí a druhotně i centra správy církevního majetku, jakým bylo Spytihněvské hradiště. Sklad v Babicích nebyl zakopán náhodně, nýbrž může být archeologickým dokladem, že ležel v blízkosti tržiště. Z listin se totiž dovídáme o existenci desátků z trhů (CDB I, 375 n, 348 n, 382 P., 361, CDB II, n. 360, p. 385 aj.), které souvisejí bezprostředně se Spytihněvským hradištěm.

Pro označení trhové osady jsou pro naše země doklady až z 11. a 12. století (pro Moravu rovněž ve falsu z 12. století — v listině kapituly boleslavské a kláštera opatovického — jakož i v podvrzích ze 13. století — ve dvou tzv. břeťslavských listinách pro rajhradský klášter). Podle toho se v písemných zprávách uvádí na Moravě pouze 16 trhových osad: Bítov, Brno, Břeclav, Hrádek nad Dyjí, Ivaň (patrně dnešní Ivančice, neboť u Ivaň není opevnění), Olomouc, Podivín (Slivnice), Přerov, Rajhrad, Rokytná, Strachotín, Hodonín, Pustiměř, Spytihněv a Uherský Brod. Kroměříž je k roku 1207 nazývána jako „villa cum foro“, Kyjov zase k roku 1126 jako „forum cum villa“ (Chaloupka, 1966). Z dalších zpráv vyplývá, že trhy se konaly také v Úsobrně, v Daleticích (patrně jsou míněny Dalešice), ve Strážnici atd. Kupecká stanice byla na známém Hrutovském území za Třebovickým sedlem.

Na základě hromadných nálezů mincí a šperků lze však usuzovat, že takové trhové vsi, které nejsou zaznamenány v písemných pramenech, vznikaly zejména v blízkosti správních center — hradišť. Je totiž pozoruhodné, že tak jako v Babicích u Spytihněvi byly nalezeny poklady sekaného stříbra nebo stříbrných šperků také opět v blízkosti nížinného předchůdce Opavy, hradiště u Kylesovic (z německého Gilschwitz — česky Geleschowitze, vlastně Gelešovice, tj. Holasovice, jak tento název je uváděn ještě na katastrální mapě z roku 1836). Poklad podobných šperků jako z Babic — a zřejmě stejného časového ukrytí pochází i z Veselí nad Moravou (o. Hodonín). V blízkosti lze hledat zničené nížinné opevnění.

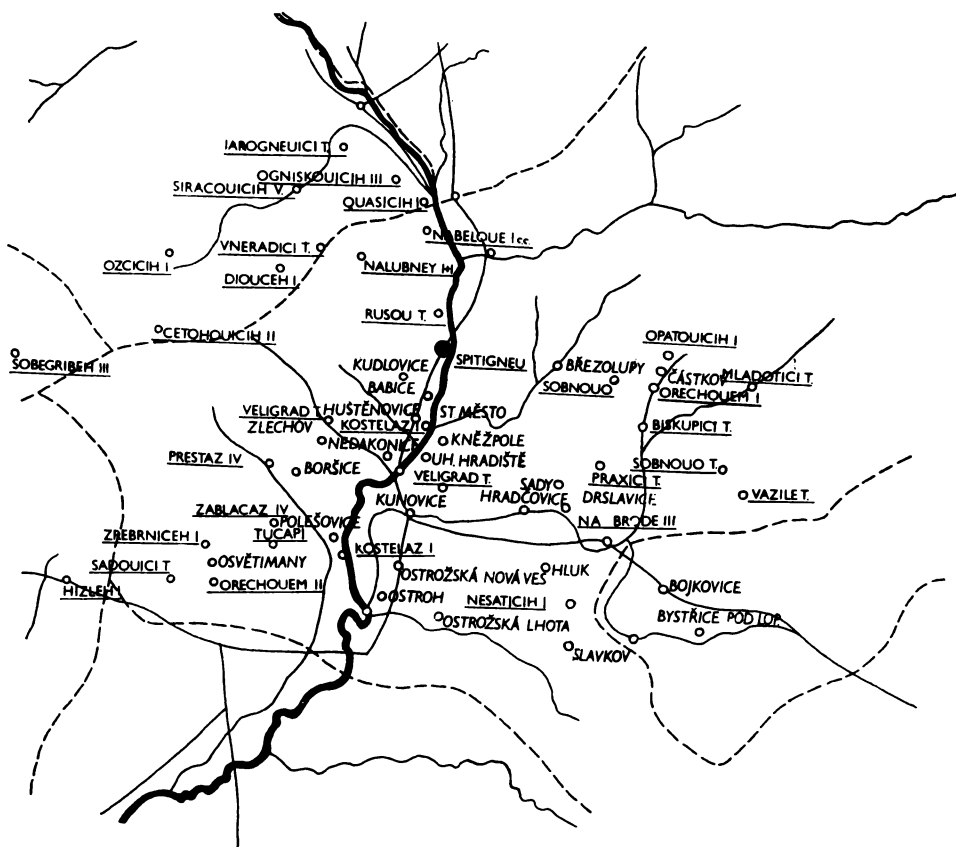
Rovněž ve velkých hromadných nálezích mincí z 11. a 12. století (Radoměřský, 1956) můžeme hledat doklady blízké existence trhových vsí. Také ony se vyskytují v blízkosti opevněných center. Tak nedaleko Hranic nad Bečvou leží Kelč, kdysi s opevněním a s velkým nálezem skladu sekaného stříbra a mincí z počátku 11. věku. Že se jednalo o určitou koncentraci, dokládá i hromadný nález mincí z blízkých Němetic (okr. Vsetín), z nichž se dochovaly denáry z první třetiny 11. století. Sousředení hromadných nálezů denárů z 11. století známe také z Uherského Brodu a jeho okolí. V horním Pomoraví jsou známy hromadné nálezy denárů z počátku 12. století z Loštic, kde se v blízkosti mezi Moravičany a Stavenicemi rozkládá výšinné hradisko, osídlené ještě ve

12. století (Goš, 1971). Vedle dalšího hromadného výskytu denárů přímo v Olomouci z počátku 12. století se obchodovalo počátkem 11. století i v místě nazvaném později Uherské Hradiště a v Bzenci. Jednotlivé denáry pochází i z rotundy v Pustiměři, která leží v blízkosti výšinného hradiště Zelená Hora, osídle-



Obr. 25. Moravské lokality s hromadnými nálezy šperků (čtvereček) a mincí (kroužek) z 11. a 12. století, situované v blízkosti center (černý kroužek) nebo na trase obchodních cest mezi nimi. Trhové osady podle písemných pramenů z 11. a 12. století. Podle P. Radoměrského a autora.

ného ještě v 11. století a přestavěného později ve středověký hrad, který zanikl v první třetině 14. století (Staňa, 1964). Trhová ves se dá předpokládat zřejmě i v Blansku podle nálezů velkého množství denárů ze sklonku 11. století. Tato osada ležela v centru oblasti dolování železné rudy a vůbec výroby železa u Rudic, Olomučan atp. V Podýjí by lze považovat za trhovou ves Rakvice (nebo v její blízkosti zaniklou ves) s dosud největším nálezem několika tisíc mincí z doby před rokem 1130 (Smolík, 1896), která se rozkládala opět v těsném předpolí z písemných pramenů známého hradiště Podivína. Do druhé poloviny 12. století a první třetiny 13. století spadá také nález (někdy mylně kladený do Hustopečí) z Dolních Věstonic. Pochází z blízkého, písemnými prameny již dříve doloženého tržiště, pouze přes šíři řeky Dyje vzdáleného opevněného centra Strachotína (tzv. Vysoká Zahrada). Další velká centra Olomouc a Brno měla v podhradí dvě tržiště doložené nejen písemnými prameny, ale i nálezy mincí z přelomu 11. a 12. století. Pozoruhodná je také obec Borotín, ležící blízko Úsobrna s nálezem chebských a rakouských mincí ze sklonku 12. století. Obchodním místem byly ve 12. století Ivančice a blízká obec Hlína u Ivančic. Obě místa leží pod výšinným pravěkým hradištěm Rénou, které plnilo svoji úlohu i v pozdní době hradištní (Čizmár—Stuchlík, 1971). Také v blízkosti dalšího



Obr. 26. Pokus o rekonstrukci Spytihněvského údolí podle stavu k roku 1131. Celé osady (T) a počet popluzí v dalších osadách (I–IV), které náležely k velkofarnímu kostelu ve Spytihněvi. Podle listiny olomouckého biskupa Jindřicha Zálka z roku 1131 (podtrženo). Dalšíh 21 osad na Spytihněvsku, kde bylo zjištěno archeologické osídlení z 11. a 12. století.

raně feudálního centra, výšinného opevnění Rokytné lze očekávat hromadný nález mincí, neboť na samém hradišti bylo nalezeno několik denárů z konce 11. století. Rovněž v samém okolí tržních vsí v podhradí Znojma jsou podchy-ceny nálezy mincí z konce 11. a počátku 12. století. Je otázkou, zda takovým tržním místem pro blízký hrad Bítov nebylo také přirozené výšinné pravěké opevnění, zvané Palliardiho hradisko, osídlené v pozdní době hradištní. Hro-madný nález denárů byl tam uložen někdy koncem 11. nebo počátkem 12. sto-letí (Sobotka—Sejbal, 1959). Uvedené příklady většinou výrazně dokládají, že hromadné nálezy byly v 11. a 12. století většinou provozním majetkem obchod-níků, ukrytým převážně v místech bývalých „villae forenses“ — tržišť nebo v okolí hradišť. Osady s tržním právem vznikaly většinou v blízkosti raně feudálních hradišť (obr. 25).

Vraťme se však k otázce vzniku Spytihněvského centra. V. Novotný (České dějiny 3, 1) právem považuje v imunitní listině knížete Vladislava II. z let 1146 až 1147 tam uváděných sedm svědků — archipresbyterů — za hodnostáře olomouckého biskupství. „... Magnus custos ecclesie sancti Wenceslai. Mahfridus archipresbyter, Oldaricus archp., Mladota archp., Zuac archp., Perhtoldus archp., Ippolitus archp., Paulus archp., Spitigneu filius ducis Boriwoy...“ a dal-ší svědci (Friedrich, 1912). Jestliže se skutečně jedná o archipresbytery Olo-mouckého biskupství (tj. Olomouckého proboštství sv. Václava a kostelů Pře-rowského, Spytihněvského, Břeclavského, Brněnského, Znojemského a později ještě Hradeckého, tj. Hradec nad Moravicí), pak se mezi nimi také nalézá jméno správce majetku kostela pojmenovaného hradiska (Friedrich, 1908). Také podle falsa se uvádí k roku 1071 ve Spytihněvi nejmenovaný probošt.

V této souvislosti je ale nanejvýš pozoruhodné, že hned za těmito hod-nostáři je jmenován „... S p i t i g n e u filius ducis Boriwoy...“, tj. Spytihněv, jeden ze synů knížete Bořivoje II. a jeho ženy Gebirky Bábenberské. Tento princ, jehož rok narození není znám, podnikl za doprovodu družiníků Miroslava a Mukara v lednu roku 1141 pouť do Jerusáléma (Novotný, V., 1928). Podle B. Dudíka (1887) byl roku 1147 v českém křižáckém vojsku. Roku 1148 vévo-da — pozdější král — Vladislav II. svého bratrance Spytihněva patrně pro účast na povstání předal pod dohled polskému velkovévodovi Vladislavovi. Dále je o něm známo, že si roku 1152 na říšském sněmu v Mersenburku stěžo-val na tvrdost knížete Vladislava II. Roku 1156 mělo dojít mezi oběma ke smíru a Spytihněv obdržel ke své potřebě v l a s t n í ú z e m í. Za pouhý rok nato však 9. ledna 1157 umírá, poté co, jak praví sázavský mnich „musel trpět dlou-hé a strastiplné vyhnanství mezi cizími národy“, předtím než na prosbu a ko-nečně na rozkaz císaře Bedřicha dostal od vévody Vladislava II. povolení k ná-vratu domů (B. Dudík, 1864).

Z výše uvedeného vyplývá, že citovaný Spytihněv je uváděn v těsné sou-vislosti s arcipresbytery, z nichž jeden mohl být správcem majetku Spytihněv-ského kostela a že měl po polovině století vlastní území. Mohl tedy být feudá-lem, podle něhož bylo pojmenováno nově vybudované centrum.

V písemných pramenech se počátkem 12. století objevuje ve spletité a do-dnes ne zcela jasné genealogii moravských Přemyslovců u osobnosti knížete Oldřicha Brněnského také jméno jeho nejmladšího syna Spytihněva (není znám rok jeho narození a za datum úmrtí je uváděn 28. duben 1151), který měl být nejmladším bratrem Vratislavovým (úředlný kníže Brněnský). B. Dudík (1887) nezná o jeho životě žádné další údaje a V. Novotný (1913) pochybuje o jeho existenci. Má však být doložen ve svědectví dnes nedochovaných Třebíčských análů, kterých se V. Novotný také dovolává. Z nich cituje Jan Pešina z Čecho-rodu v díle Mars Moravicus zprávu, že 28. března roku 1151 zemřel Spytihněv,

nejmladší bratr knížete Vratislava Brněnského: „Cunradus II. Marchio Moraviae morbo, quem in Aciatica expedicione contraxerat absumptus, Znogmae moritur Idibus Decembris. Quem anno 1151. VII. Calend. Aprilis sequutus est Spitihtnevus uterque in Ecclesia monastery Trebicensis a genitoribus ipsorum fundati, ut supra docuimus, sepuldi sund“. (Jan Pešina z Čechorodu, 1777.) Jméno Spytihněvovo se objevuje podle F. Fialy (1895) také na denárech, které razil jako spoluvládce knížete Otta II. (1099 nebo 1107—1126). Mince byly součástí významného hromadného pokladu, objeveného roku 1186 na polích u Rakvic. Podle citovaného autora vznikly tyto ražby v době poručení Otty II. na nezletilého Spytihněva.

Zatímco se nedostává zpráv o životě Spytihněvově, jsme lépe informováni o životě jeho ochránce a spoluvládce knížete Otty II., zvaného Černého (1099 až 1160), (Dudík, 1864; Fiala, 1895). Tento mocný moravský Přemyslovec ovládl kolem roku 1123 tři čtvrtiny Moravy (vládl také za nezletilé syny knížete Oldřicha na Brněnsku). On mohl případně někdy v první třetině 12. století založit opevnění a pojmenovat je po nezletilém spoluvládci. Vzniká tedy možnost, že i on mohl být někdy v průběhu první třetiny 12. století spoluzakladatelem pojmenovaného opevnění, které by dostalo jméno po nezletilém spoluvládci.

Aby byl výčet Přemyslovců pojednávaného jména úplný, nutno se zmínit ještě o osobnosti posledního v úvahu přicházejícího Spytihněva a to syna moravského knížete Vratislava Brněnského, který žil někdy v letech 1156 až okolo roku 1200. Byl v cizině r. 1192 a vydal zakladací listinu Třebíčského kláštera a kláštera v Luhu (Komárov u Brna) k roku 1195 a 1197. Též roku měl být za trest připraven o zrak knížetem Přemyslem. Ještě k roku 1199 je přivěšena jeho pečeť jako knížete Brněnského na Rajhradské listině (Dudík, 1887). Není však pravděpodobné, že by tento Přemyslovec, spravující určité období Brněnský úřed, dohlédal také na tzv. Spytihněvskou provincii.

Dosavadní archeologické nálezy, pocházejí z dochovaného zlomku areálu hradiště Spytihněvi ukazují, že doba trvání opevnění byla poměrně krátká. Bylo založeno původně zřejmě ze strategických důvodů v blízkosti napajedelské soutěsky za účelem jednak obrany proti maďarským nájezdům, případně pro podnikání odvetných výpadů na Maďary obsazeném území a jako centrum správy jihovýchodní Moravy. Se zánikem hradiště ohrožovaného vodami meandrující Moravy zanikl také někdy asi počátkem 13. století obvod spytihněvského arcijáhensství. Podle mínění některých historiků měl ho patrně nahradit nově zřízený obvod se sídlem v Hradci nad Moravicí ve Slezsku (Zemek, 1972).

Na základě nejmladších tvarů zlomků keramiky, vyskytujících se v objektech Spytihněvského hradiště a v souvislosti s nálezem cenností (velkých esovitých záušnic, prstenů a závěsků), které patrně nějaký obchodník ukryl na obchodní cestě v blízkosti hradiska, lze usuzovat, že k zániku opevnění došlo někdy na sklonku 12., případně nejpozději na počátku 13. věku. I když nelze vyloučit předchozí násilné zničení, očividným, alespoň druhotným důvodem zániku bylo neustálé a patrně v konečné fázi již neopravitelné narušování valů meandrujícím tokem řeky Moravy. V té době konečně již také nastává obrat ve válečné a zejména obléhací technice, kdy nížinná hradiště začínají být lehčeji dobytelná a zřejmě již z těch důvodů nejsou opravována. Feudální sídla, jako Buchlov — nástupce Spytihněvi, se počinají od 13. století budovat na mnohem těžší dobovatelných strmých kopcích a horách.

Shrneme-li fakta, vyplývající z archeologických průzkumů, prováděných na zbytku hradiště Spytihněvi a dalších starších zjištění, dojdeme k následujícím závěrům: způsob výstavby opevnění — pro zpevnění jílového jádra bylo použi-

to techniky záměrného vypálení dusaných vrstev, prokládaných z vnitřní strany kameny a k zamezení pronikání vlhkosti — se shoduje s technikou použitou při výstavbě valů opevnění tzv. Hrůdy u Sudoměřic nad Moravou (hradiště Sudomir) na Hodonínsku. Zcela podobnou technikou bylo budováno i mnohem mohutnější opevnění v písemných pramenech zmiňovaného dalšího feudálního ústředí Strachotína (Vysoké Zahrady u Dolních Věstonic). Ačkoliv byla převážná část starého Spytihněvského nížinného hradu zničena meandrujícím ramenem řeky Moravy, nelze opevnění, sídlištní objekty a v nich získaný materiál datovat dříve než na sklonek 11. a spíše do průběhu 12. století. Pokud se týče zbytků základů církevní stavby s gotickými prvky, která stála zřejmě mimo areál původního opevnění a je identická s nákresem půdorysu v Linkeho plánu, nelze ji patrně ztotožňovat s původním arcijáhenstvím — kostelem — zmiňovaným k roku 1131 — který musel být umístěn bezpochyby uvnitř hradiště. Jeho trosky (snad „capella in Spitignev“, uváděná ještě ve falsu k roku 1228) byly nejspíše smetyeny při proniknutí vod meandrujícího řečiště do opuštěného opevnění, které již neplnilo svoji funkci. Zánik hradiště nutno klást do doby sklonku dvanáctého, případně na počátek 13. století. Podle všech známek zároveň v tomto časovém rozmezí zaniká i spytihněvský arcijáhenský obvod. Výstavbu a vznik tohoto feudálního centra nelze na základě archeologických pramenů spojovat se jménem knížete Břetislava I. nebo jeho syna Spytihněva II. a tedy tím méně s falsifikovanými údaji listiny, již obdarovává kníže Břetislav kostel ve Spytihněvi (CMD I, č. 128), neboť je to moderní padělek, který sestavil A. Boček celkem samostatně (Šebánek, 1936). Vznik staré Spytihněvi lze tedy klást nejspíše do doby sklonku 11. nebo ještě pravděpodobněji až na počátek 12. století a uvádět ji do souvislosti se vznikem poměrně krátce trvajících údělu. Název opevnění je zřejmě spjat se jménem zakladatele (případně spoluzakladatele), kterým mohl být některý z výše vzpomínaných Spytihněvů, žijících ve 12. století. Nejpravděpodobnějším se jeví Spytihněv (nar. ?, zemř. 9. 1. 1157), syn knížete Bořivoje II.

V boji mezi světskými a církevními velmoži dochází na Moravě právě v první třetině 12. století k upevnění biskupské moci v osobě olomouckého biskupa Jindřicha Zdíka a k získávání velkého církevního majetku. Ať již založil toto centrum kterýkoliv feudál, je jisté, že vlastník údělu zde musel povolit již před rokem 1131 sídlo arcijáhensví. Církevní moc pak musela mít v rámci tohoto světského centra význačné, ne-li v určité době dominantní postavení. Přesto však z mapky, na které je vnesen majetek spytihněvského arcijáhensví vyplývá, že z uváděných 34 obcí ještě 20 náleželo feudálnímu vlastníku údělu, který se, co do rozsahu, patrně kryl v určité době s obvodem arcijáhensví. Při doplnění mapky názvy obcí, u nichž nebo v nichž byly odkryty zbytky osídlení nebo pochovávaní z 11. případně 12. století (do daného rozsahu bylo zaneseno 21 dalších lokalit; obr. 26), vyniká ještě stále výrazná převaha feudální držby (Štěpánek, 1965). Sklad stříbra nebo stříbrné suroviny (pomačkaná figurka, poškozene konce pletených šperků z Babic) naznačuje, že v podhradí nebo přímo v místě nálezů zřejmě existovalo po dobu trvání centra právo trhu. Na druhé mapce (obr. 25) jsou vynesena místa s hromadnými nálezy stříbrných šperků a mincí z 11. a 12. století. V souvislosti s mocenskými centry a v písemných pramenech doloženými místy s tržním právem lze uvažovat o možnosti, že takovým sídlištním mohlo být dočasně uděleno tržní právo. S rozvojem a zánikem nížinných hradišť a sídlišť se rovněž některé tržové osady dále nerozvíjely a klesly svým významem opět na pouhou ves. Během vývoje se také měnil význam a směr obchodních cest, které se teprve stabilizovaly, až určitá centra přerostla v městské útvary.

Literatura

- Böhm, J., 1933: Zpráva v archivu AÚ ČSAV v Praze. Č. j. 1518/33.
- Červinka, I. L., 1899: Archeologické zprávy z okolí Uherského Hradiště. Spytinov „Na Hradištkoch“. Časopis Vlast. mus. spolku v Olomouci, s. 16, 42–44.
- Červinka, I. L., 1928: Slované na Moravě a říše Velkomoravská. Brno.
- Čižmář, M.—Stuchlík, S., 1971: Velatické hradisko „Rena“ u Ivančic. Sborník prací brněnské univerzity, E 16, 1971, s. 119–126.
- Dudík, B., 1864 a 1865: Mährens Allgemeine Geschichte III, IV. Brünn.
- Dudík, B., 1887: Allgemeine Geschichte Mährens, General Register, s. 558–559.
- Fiala, F., 1895: České denáry. Praha.
- Fišer, B., 1921: Uherské Hradiště I — topografie. Uherské Hradiště.
- Friedrich, G., 1908: Acta regnum Bohemiae selecta phototypice expressa.
- Friedrich, G.: 1912: Codex dipl. et epist. reg. Boh. I, II. Pragae, č. 115, 10; č. 116; č. 140; č. 157.
- Goš, V., 1971: Slovanské hradiště u Stavenic na severní Morávě. Sborník prací brněnské university, E 16, 1971, s. 225–228.
- Goš, V., 1973: Slovanská osada v Mohelnici. Archeologické rozhledy XXV/4, 1973, s. 371–380.
- Hanák, K., 1930: Nález staroslovanského člunu v řece Moravě. Sborník Velehradský, n. ř. 1, s. 19–20.
- Hanák, K., 1939: Nález zbytků románského kostela na moravském Slovácku. Sborník Velehradský, n. ř. 10, s. 23–25.
- Hosák, L., 1968–69: Hradišsko do poloviny 14. století. Sborník Slovácko, s. 115–130.
- Hrubý, V., 1941: Osídlení uherskohradištského okresu v době hradištní. Sborník Velehradský, n. ř. 12, s. 55–64.
- Hrubý, V., 1950: Staroslovanské čluny na našem území. Z dávných věků II, 1949, s. 119–136.
- Hrubý, V.—Hochmanová, V.—Kalousek, F.—Pavelčíkovi J. a J. a kolektiv, 1956: Přehled nejvýznamnějších archeologických lokalit Gottwaldovského kraje. Studie Kraj. musea v Gottwaldově. Gottwaldov.
- Hrubý, V., 1960: Raněstředověké poklady šperků na Moravě. Časopis Moravského musea XLV, s. 83–106.
- Chaloupka, G., 1966: Kolonisace horního Podyjí a počátky města Slavonic. Časopis Moravského musea LI, 1966, s. 105–152.
- Kalousek, F., 1965: Velkomoravská pevnost Pohansko u Břeclavě. Almanach Velká Morava. Brno, s. 45–56.
- Klanica, Z., 1968: Výsledky 14. sezóny výzkumů v Mikulčicích. Přehledy výzkumů 1967. Brno, s. 61–85.
- Lukáš, L., 1932: Spytihněv, monografie nejstarší vesnice slovácké. Uherské Hradiště.
- Novotný, B., 1961: Výzkum hradiště Hrůdy u Sudoměřic nad Moravou. Sborník Čs. společnosti archeologické, s. 61–81.
- Novotný, B., 1962a: Výzkum slovanského hradiště z 11. a 12. století u Spytihněvi, okres Gottwaldov. Přehled výzkumů 1961. Brno, s. 94–97.
- Novotný, B., 1962b: Výzkum nížinného opevnění u Spytihněvi (okres Gottwaldov), Morava v XI a XII. století ve světle archeologických pramenů. Kandidátská disertační práce. Brno, s. 91–107. Nepublikováno.
- Novotný, B., 1966: Habitat fortifié près de Dolní Věstonice (Moravie), Investigations archéologiques en Tchécoslovaquie. Prague, s. 250–251.
- Novotný, V., 1913: České dějiny I, 2. Praha, s. 478, 542, 564, 594.
- Novotný, V., 1928: České dějiny I, 3. Praha, s. 388–389.
- Palacký, F., 1848 reed. 1939: Dějiny národu českého I. Praha, s. 639, 641, 651.
- Pessina de Czechorod, T. J.: Pragae Anno M.DC.LXXVII Mars Moravicus.
- Poulik, J., 1950: Nálezová zpráva výzkumu hradiště „Vysoká zahrada“, Protokol komise svolané na výzkum slovanského hradiště „Vysoká zahrada“ u Dolních Věstonic, s. 19–23.
- Poulik, J., 1956: Nové slovanské výzkumy na Moravě. Sborník Vznik a počátky Slovanů I., s. 239–258.

- Poulik, J., 1972: Velkomoravské mocenské centrum v Mikulčicích. Monumentorum tutela, 8, s. 5–56.
- Radoměrský, P., 1956: Nálezy mincí v Čechách, na Moravě a ve Slezsku, II. díl, mapa 1.
- Richter, V., 1951: Glossy k velehradským otázkám. Časopis přátel starožitností, LIX, s. 1–26.
- Smolík, J., 1896: Denáry údělných knížat na Moravě. Praha.
- Snášil, R., 1964: Záblačany – raněstředověká zaniklá hutnická osada, Sborník Slováků, s. 123–133.
- Staňa, Č., 1964: Zjišťovací výzkum na hradisku Zelená Hora u Vyškova na Mor. Přehled výzkumů AÚ ČSAV. Brno, s. 56–59.
- Sobotka, J.–Sejbal, J., 1959: Palliardiho hradisko, výšinné sídliště z mladší doby hradištní, datované mincemi. Čas. moravského muzea XLIV, s. 79–98.
- Šebánek, J., 1936: Moderní padělky v moravském diplomatári Bočkově do roku 1306. Časopis Matice Moravské 62, s. 27–84.
- Štěpánek, M., 1965: Autor poukazuje na tu skutečnost, že pro poznání skladby povelkomoravské společnosti bude velmi důležité podrobnější objasnění problému tzv. služebných osad a podhradí břetislavských hradišť. Mnou připravovaná studie o rozboru nálezů z moravského Strachotíngradu (Vysoká Zahrada u Dolních Věstonic) prokazuje koncentraci různých druhů řemesel i v okolí centra z 11. až 12. století.
- Turek, R., 1966: Zur Herkunft der Böhmisch-Mährischen Hacksilberfunde. Vznik a počátky Slovanů VI. Praha, s. 223–245.
- Wolny, G., 1838: Die Markgrafschaft Mähren, IV. Bd., Brünn, s. 333.
- Zelnitius, A.–Hrubý, V., 1940: Zbytky starého kostela ve Spytihněvi. Sborník Velehradský, n. ř. 11, s. 95–100.
- Zelnitius, A., 1941: K výzkumu Velehradu-Starého Města, Poklad z Babic. Sborník Velehradský, n. ř. 12, s. 65–85.
- Zemek, M., 1972: Moravsko-uherská hranice v 10. až 13. století. Brno.

V závěru bych chtěl, s ohledem na to, že cituji rovněž tzv. zastaralou historickou literaturu, upozornit na poznámku R. Turka v článku „Územní předpoklady vzniku moravských údělných knížectví“, SPFFBU, E 16, 151–170, pozn. 1. „:... je zajímavé, že V. Novotný ve svém základním díle České dějiny 1, 2, Praha 1913, stejně jako jiná četná – i monografická – historická díla, téměř zásadně pomíjejí otázku vlastní geneze moravských údělných knížectví; nelze se zbavit dojmu, že tak důležitý fakt přišel prostě jako ‚deus ex machina‘ z dynastických potřeb přemyslovských. Proto zůstává dodnes na své výši dílo B. Dudíka, Mährens Allgemeine Geschichte, II, Brno 1863, 263 n. . .“

Erforschung des Přemyslidenzentrums „castrum Zpitignew“ aus dem 11.–12. Jahrhundert und die Rekonstruktion seines Territoriums in archäologischen und schriftlichen Quellen

Im September des J. 1961 realisierte das Archäologische Institut der ČSAW zu Brno unter der Leitung des Referenten eine Probegrabung auf der Wüstung des Spytihněv-Burgwalls. Diese Talfestung erhob sich einst im Inundationsgelände der March, offenbar auf einer Art Insel, die von ihren Armen gebildet wurde. Über dem Inundationsgebiet mit der verfallenen Befestigung liegt auf einer hohen Terrasse die jetzige Gemeinde Spytihněv (Bez. Gottwaldov). Durch die mäandrierende Tätigkeit des Flusses, der hier den Engpass von Napajedla verlässt, wurden die Festung samt dem Grossteil des Innenareals vernichtet, und erhalten blieb bis heute der etwa 160 m lange Ostteil des Wallbogens, aussen mit dem Rest des Grabens und innen mit einem kleinen Teil des ursprünglichen Geländes. Die Wallsturzschrift ist heute 17 m breit und sogar 240 cm hoch. Nach der Flugzeugaufnahme des jetzigen Geländes, auf der sich die Wallreste und der Grabenverlauf skizzieren, ist zu urtei-

len, dass die Befestigung eiförmige Gestalt evtl. (wie es bei der Befestigung in Sudoměřice, Bez. Hodonín, war) die Form eines geschlossenen Hufeisens hatte. (Abb. 1–5.) An der Stelle, wo der Wall nicht mehr durch Überpflügung gestört war, wurde sein horizontales und vertikales Profil gemacht (Abb. 6, 7). Der Aussenteil wurde mit dem Grabenaushub erhöht, d. h. mit einem Gemenge von Sand und Lehm. Der Innenteil des Walles bestand aus einer 30–40 cm mächtigen, hellrot gebrannten Lehmschicht. Den Mittelteil dieses Profiles bildete eine Schicht dunkelgrauer bis schwarzer Holzasche und den unteren Teil abermals eine Schicht tiefrot gebrannten Lehms. Die gebrannten Lehmschichten senkten sich von der Wallmitte bis zum Innenfuss der Befestigung. In der Wallbasis lagen Schichten aus überwiegend flachen Steinen und Stücke gebrannter Kalksteine. Das intakte Liegende bildete bläulicher Mergel (Abb. 6–9). Diese Situation wurde durch analoge Verhältnisse im weiteren Schnitt III beglaubigt, der ungefähr im Mittelteil des erhaltenen Wallbogens angelegt wurde (Abb. 10 links). Ein weiterer Kontrollschnitt (IV) an den Stellen des durch Überpflügung völlig vernichteten Walles bestätigte die Situation der vorangehenden Abdeckungen (Abb. 10, rechts).

Wie aus vorgehendem hervorging, beruhte die Bauweise der Befestigung darin, dass die Technik der absichtlichen Brennung gestampfter Lehmschichten angewandt wurde, die von der Innenseite zwecks Festigung des Walkkörpers und zwecks Verhinderung von Wassereinsickerung in das Innenareal der Anlage mit Steinen belegt wurden. Die Technik des Stampfens absichtlich gebrannter Lehmschichten mit abwechselnden Schichten ungebrannten Lehms, in denen Hölzer und Steine eingelegt waren, hat Analogien in einer weiteren Fortifikation, die an der March irgendwann im ausgehenden 11. oder beginnenden 12. Jh. errichtet wurde (Talburgwall bei Sudoměřice nad Moravou, Bez. Hodonín; B. Novotný, 1961). In noch grösserem Masse wurde eine ähnliche Bautechnik bei der Errichtung der enormen Wälle der Talburg, des administrativen und machtpolitischen Zentrums an der Thaya bei Strachotín angewandt (in der Flur Vysoká Zahrada am linken Thayaufer – gegenüber der heutigen Gemeinde Dolní Věstonice, Bez. Břeclav), die ebenfalls schriftliche Quellen vor allem im 12. Jh. erwähnen (Poulik, 1950; B. Novotný, 1966).

Bei der fortgesetzten Grabung wurde der Teil eines grösseren eingetieften Objektes von unregelmässiger Form abgedeckt. In seiner lehmigen Füllerde lagen in verschiedenen Tiefen grössere und kleinere Steine, die offenbar von einem Mauersockel aus trocken gefügten Steinen stammten. Nach der Menge von Keramikbruchstücken aus der fortgeschrittenen Burgwallzeit, eines Messerteiles, einer Sichel, Eisenluppe und Halbfabrikaten war es vermutlich ein Wohnobjekt, das zugleich die Funktion einer Werkstätte gehabt haben mag. (Abb. 11.)

I. L. Červinka (1928), K. Hanák (1930 und 1939) und V. Hrubý (1950, 1956 und 1960) haben früher Funde aus der Umgebung des beschriebenen Objektes sicher gestellt und befassten sich auch mit seiner Deutung. Aufgrund der Analyse alter (ebenfalls Böhm, 1933) wie auch neugewonnener archäologischer Quellen in Konfrontierung mit schriftlichen Quellen sind offenbar die Angaben des Falsums aus dem 12. Jh. unwahr, in welchem zum J. 1046 von einem Geschenk des Fürsten Břetislav aus diesem Burgwall an das Kapitel von Stará Boleslav geschrieben wird. Mit der paläographischen Analyse wurde nämlich schon lange nachgewiesen, dass diese Urkunde (Friedrich, 1912, I, S. 382) eine moderne Fälschung A. Bočeks ist (Šebánek, 1936). Der Burgwall existierte jedoch zweifellos bereits vor dem J. 1131, wann ziemlich grosse Besitzungen bei der dortigen, auf der neuen fürstlichen Teil-feste errichteten grosspfarramtlichen Archidiakonats-Kirche angeführt werden. Diese Angaben stammen aus einer echten Urkunde des Olmützer Bischofs Jindřich Zdík (Friedrich, 1912, I, S. 115). Im Flussbett des neuen Marchlaufes, jedoch ausserhalb des Burgwallareals, wurde Fundamentreste einer kleinen Kirche mit gotischen Bauteilen abgedeckt. Es war also offenbar nicht die ursprüngliche romanische Kirche (deren Reste vermutlich samt einem grossen Teil der Befestigung beim Eindringen einer Marchflut in ihr Areal fortgerissen wurden), sondern etwa um eine Kapelle, die an alte Traditionen anknüpfte. Gegen Ende des 12. evtl. zu Beginn des 13. Jh. verfiel der Burgwall und zugleich auch das Spytihněv-Territorium und das Archidiakonats.

Es ist hochinteressant, dass in der Nähe des Spytihněv-Burgwalls in der Nachbargemeinde Babice (Bez. Uherské Hradiště) ein Depot von Silbergegenständen gefunden wurde (Zelnitius, 1941; Hrubý, 1960), das dort offenbar ein Händler versteckt hatte (Abb. 23, 24). Da unmittelbar in den administrativen Zentren kein Handel betrieben werden durfte, muss notwendig darüber erwogen werden, dass die Vorburg das Marktrecht besass. Derartige Marktstellen befanden sich wohl bei jedem damaligen administrativen und machtpolitischen Zentrum, auch wenn sich über sie in schriftlichen Quellen keine Berichte erhalten haben. Ein Beleg über ihre Existenz können jedoch teils archäologisch festgestellte Depotfunde von Schmuck und Münzen sein (Abb. 25).

Wer mag jedoch wohl der Gründer des besprochenen Burgwalls gewesen sein? In der Immunitätsurkunde des böhmischen Přemyslidenfürsten Vladislav II. vom J. 1146 oder 1147 (V. Novotný, 1913) werden sieben Zeugen genannt, darunter kann offenbar der Spytihněv Archipresbyter gesucht werden. Gleich nach ihnen erscheint der Name „Spitigneu, filius ducis Boriwoy“ (Friedrich, 1912), d. h. Spytihněvs, einer der Söhne des Fürsten Bořivoj II. Nach schriftlichen Quellen soll er zu seiner Nutzniessung im J. 1156 ein eigenes Gebiet erhalten haben. Es konnte also der Eigentümer des Spytihněv Territoriums und Burgwalls gewesen sein. In der verworrenen Namensübereinstimmung der mährischen Přemysliden wird gleichfalls ein Sohn des Brüunner Fürsten Oldřich Spytihněv genannt (er starb 1151). Auch er konnte eventuell der Eigentümer von Spytihněv gewesen sein. Vollständigkeitshalber muss noch ein dritter Spytihněv erwähnt werden, der Sohn des mährischen Fürsten Vratislav Brněnský, der irgendwann in den J. 1156 bis in die Zeit um 1200 gelebt hat. Er verwaltete eine gewisse Zeit den Brüunner Teil und deswegen ist es unwahrscheinlich, dass er zugleich auch die Spytihněv-Provinz beaufsichtigt hätte.

Zugleich kann konstatiert werden, dass auf Grundlage der Konfrontierung archäologischer und schriftlicher Quellen Burgwall Spytihněv nicht früher als im ausgehenden 11. Jh. entstand und im Verlauf des 12. Jh. existierte. Die hier zum J. 1131 erwähnte Kirche verfiel gleichzeitig mit der Fortifikation und dem dazugehörigen Territorium. Man muss nämlich bedenken, dass dies eine exponierte Stelle Südostmährens war, die ständig den magyarischen Überfällen ausgesetzt war. Es wurde eine beachtenswerte Bauweise der Wälle archäologisch festgestellt, die Entsprechungen auf anderen mährischen Talfortifikationen jener Zeit hat. Es existierten dort Wohn-Produktionsobjekte. Die abgedeckten Kirchenfundamente samt gotischen Bauteilen ausserhalb des befestigten Areals waren offenbar jüngeren Ursprungs. Die Fortifikation verfiel gegen Ende des 12. oder zu Beginn des 13. Jh. (später drang der Fluss in die Befestigung ein und vernichtete sie zum Grossteil). Die Funktion des Verwaltungszentrums des Gebietes übernahm dann die neuerrichtete Höhenburg Buchlov.

Abb. 1. Burgwall Spytihněv. Ausschnitt aus der Katasterkarte mit dem neuen Marchflussbett, dem Wallbogen der Befestigung und dem Rest des an der Aussenseite verlaufenden Grabens.

Abb. 2. Burgwall Spytihněv. Plan N. V. v. Linkes aus dem J. 1719 für die Regulierung des Marchlaufes. Unter Nr. 13 ist der Grundriss der Kirchenfundamente eingetragen, die jetzt im neuen Flussbett liegen.

Abb. 3. Burgwall Spytihněv. Erhaltener Wallteil und wahrscheinlicher Verlauf des vernichteten Walles. Kirchenfundamente und Pfostenreste im neuen Flussbett. Mit einem Kreuz ist die Stelle der zweiten Kirche bezeichnet, die im J. 1623 in das damalige Marchbett abstürzte. (Grundriss der Kirche und Pfosten nach V. Hrubý.)

Abb. 4. Burgwall Spytihněv. Erhaltener Wallbogen.

Abb. 5. Burgwall Spytihněv. Der Bogen des erhaltenen Wallteiles, vorne mit dem Grabungsquerschnitt. (Schnitt I.)

Abb. 6. Burgwall Spytihněv. Schnitt I, gezeichnete Dokumentation des Wallquerschnittes.

Abb. 7. Burgwall Spytihněv. Oben Schnitt I. Nordwestlicher Wallquerschnitt. Unten Gesamtansicht des Wallprofils.

- Abb. 8. Burgwall Spytihněv. Oben Schnitt I. Blick von Südosten. Gebrannte Schichten des inneren Wallteiles. Unten Blick auf herausgerissene Reste der inneren Steinblende.
- Abb. 9. Burgwall Spytihněv. Schnitt III. Querschnitt durch die inneren Wallteile. Die gebrannten Schichten im Wall sind gegittert angedeutet.
- Abb. 10. Burgwall Spytihněv. Links Schnitt III. Gebrannte Schichten und steinerne Versteifung des inneren Wallfusses. Rechts Schnitt IV. Steinerne Versteifung des Wallfusses unter dem zerplügten Wallkörper.
- Abb. 11. Burgwall Spytihněv. Oben Schnitt II. Teil des abgedeckten Siedlungsobjektes mit Steindestruktion. Unten Detail des Objektes.
- Abb. 12. Burgwall Spytihněv. Rekonstruktion der Kirchenfundamente im regulierten Flussbett (rechts) und die Situierung der Pfosten (links). Nach V. Hrubý.
- Abb. 13. Burgwall Spytihněv. Scherben grosser tonnenförmiger Gefässe aus dem Siedlungsobjekt im Schnitt II.
- Abb. 14. Burgwall Spytihněv. Randscherben grosser Gefässe und Bodenstück mit Marke. Aus dem Siedlungsobjekt im Schnitt II.
- Abb. 15. Burgwall Spytihněv. Randscherben ungraphitierter Gefässe. Siedlungsobjekt im Schnitt II.
- Abb. 16. Burgwall Spytihněv. Randscherben von Gefässen und Bodenstücke mit Marken. Objekt im Schnitt II.
- Abb. 17. Burgwall Spytihněv. Randscherben von Gefässen aus dem Siedlungsobjekt im Schnitt II.
- Abb. 18. Burgwall Spytihněv. Verzierte Randscherbe eines grossen Gefässes, weitere Bruchstücke und Innenboden eines Topfes.
- Abb. 19. Burgwall Spytihněv. Eisenschmelzkuchen (von der Seite und von oben), Scherenbruchstücke, ein Messer, Fragment eines Hufeisens (?) und weitere Eisenerzeugnisse. Bruchstück vom Innenverputz eines Ofens und ein Wetzstein. Schnitt II.
- Abb. 20. Burgwall Spytihněv. Bearbeiteter Pferdeknochen, zugeschnittenes Hirschgeweih, unbearbeitete Knochen und ein Muschelbruchstück. Ein Teil von Funden aus dem Objekt II.
- Abb. 21. Slováké Museum in Uherské Hradiště. 1 – Sporn (von der Seite und von vorn), 2 – Trense, 3 – Messer, 4 – Steigbügel (von der Seite und von vorn), 5 – Sichel, 6 und 8 – kleine Gefässe (H. 7 cm), 7 – grosses tonnenförmiges Gefäss aus der späten Burgwallzeit. Ältere Funde aus dem Spytihněver Zentrum und den umliegenden Lokalitäten.
- Abb. 22. Burgwall Spytihněv. Holzkahn – Einbaum – unter der Befestigung im Ufer der March gefunden. Nach V. Hrubý.
- Abb. 23. Babice, Bez Uherské Hradiště. Silberschmuck (Detail), deformierte Silberfigur und drei Fingerringe aus einem Depotfund. Nach V. Hrubý.
- Abb. 24. Babice, Bez Uherské Hradiště. Zwei Silberschmuckstücke und ein versilberter geflochtener kreisförmiger Zierat mit S-förmigem Abschluss aus einem Depotfund.
- Abb. 25. Mährische Fundorte von Depots mit Schmuck (Quadrat) und Münzen (Kreise) aus dem 11. und 12. Jh., die in der Nähe von Zentren (schwarzer Kreis) oder an Handelsstrassen zwischen ihnen situiert waren. Marktflecken nach schriftlichen Quellen aus dem 11. und 12. Jh. Nach P. Radoměský und dem Autor.
- Abb. 26. Rekonstruktionsversuch des Spytihněver Teilgebietes nach dem Stand zum J. 1131. Ganze Siedlungen (T) und die Zahl von Meierhöfen in weiteren Siedlungen (I–IV), die zur Grosspfarreikirche von Spytihněv gehörten. Nach der Urkunde des Olmützer Bischofs Jindřich Zdík aus dem J. 1131 (unterstrichen). Weitere 21 Siedlungen im Spytihněver Territorium, in denen archäologische Besiedlung aus dem 11. und 12. Jh. festgestellt wurde.

