

Slivka, Michal

**Archeologický výskum zaniknutej šľachtickej kúrie vo Vajkovciach,
okres Košice-vidiek**

Archaeologia historica. 1978, vol. 3, iss. [1], pp. 303-323

Stable URL (handle): <https://hdl.handle.net/11222.digilib/139234>

Access Date: 29. 08. 2024

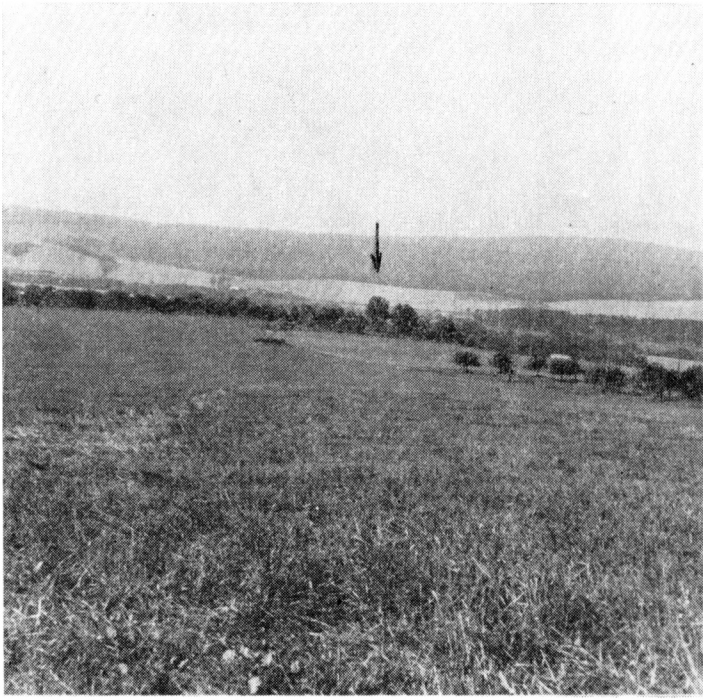
Version: 20240829

Terms of use: Digital Library of the Faculty of Arts, Masaryk University provides access to digitized documents strictly for personal use, unless otherwise specified.

Archeologický výskum zaniknutej šľachtickej kúrie vo Vajkoviach, okres Košice-vidiek

MICHAL SLIVKA

Po ľavom brehu rieky Torisy — nad dedinou Vajkovce — vypína sa ostroh zvaný Pildankertu (210 m n. m.), ktorý dnes slúži za obecný cintorín (obr. 1,2). V juhozápadnej časti tejto polohy nachádza sa fortifikačný útvar, ktorý miestni občania nazývajú Várheď (hradný vrch). Na lokalitu ako prvý upozornil prof. V. Budinský-Krička, ktorý v r. 1976 pri povrchovom prieskume získal zlomky keramiky z 13. storočia (správa č. 7674/76 v archíve AÚ SAV v Nitre). Slovenský ústav pamiatkovej starostlivosti a ochrany prírody tu uskutočnil v júni 1977 krátkodobý zisťovací výskum za účelom bližšieho objasnenia a datovania zaniknutého fortifikačného útvaru. Žiaľ, situácia na skúmanej ploche (živý cintorín, mohutný strom — jaseň — slúžiaci ako geodetický bod) nedovolila uskutočniť výskum v plnom rozsahu. Pomocou siedmich zisťovacích rezov (obr. 14) podarilo sa nám približne vystopovať základy dvoch časove odlišných stavieb. Prvá je bloková stavba s vnútornými rozmermi 13,5×7 m, orientovaná dlhšími stranami približne v smere SV—JZ. Základy, široké 100 až 110 cm (obr. 7, 8, 14 až 17), boli z kameňa vulkanického pôvodu. Ukázalo sa to na jedinom mieste (obr. 13), pretože stavebný materiál bol použitý pri budovaní terajšieho klasicistického ev. ref. kostola (podľa informácie miestnych občanov). Od pôvodnej úrovne terénu boli základy zapustené do hĺbky 100—120 cm, až po tmavohnedú piesčitú vrstvu s úlomkami sludy a kremeňa veľkosti 0,5—0,7 cm. Nadzákladové murivo bolo pravdepodobne z tehál, z ktorých niekoľko kusov (s rozmermi 26×12,5×6 cm a ?×16×5 cm) sme našli v negatíve základového muriva. Z nájdených exemplárov jedna tehla mala bielo-šedú omietku. Ďalšie úlomky maľovanej omietky sme nachádzali v negatíve muriva preťatého jednotlivými sondami z každej strany (obr. 14). Kusy maľovanej omietky sme podrobili fyzikálno-chemickému rozboru v chemickom laboratóriu SÚPSOP-u (vzorky č. 3827—3835). Analýza ukázala, že omietka obsahuje značný diel nerozmiešaného vápna s hrudkami veľkosti až 1cm. Omietka je veľmi pevná a súdržná, piesok v nej jemnozrnný a pomerne ostrohranný. Chemické zloženie pôvodného spojiva, zistené z hrudiek nerozmiešaného vápna v omietke, poukazuje na to, že na prípravu omietky bolo použité vápno typu dnešných vzdušných vápien s vyšším obsahom kyslíčnika horečnatého (až 13,5 %). Na úlomkoch maľovanej omietky sa zistili tieto pigmenty: červený — železitá hlinka, žltý — oker svetlý, čierny — uhľiková čerň a biely — uhličitan vápenatý (skarbonizované vápno). V maľbe na omietke bolo bielkovinné spojivo. Vo všetkých skúmaných vzorkách bol pod farebnými vrstvami priamo na omietke biely vápenný náter. Povrch omietky je nerovný. Maľovanie na vápenný náter, škála použitých pigmentov, charakter povrchu omietky a maľby, ako i celková skladba radia ju do románskeho obdobia.



Obr. 1. Vajkovce. Pohľad od severovýchodu na lokalitu Pildankertu.



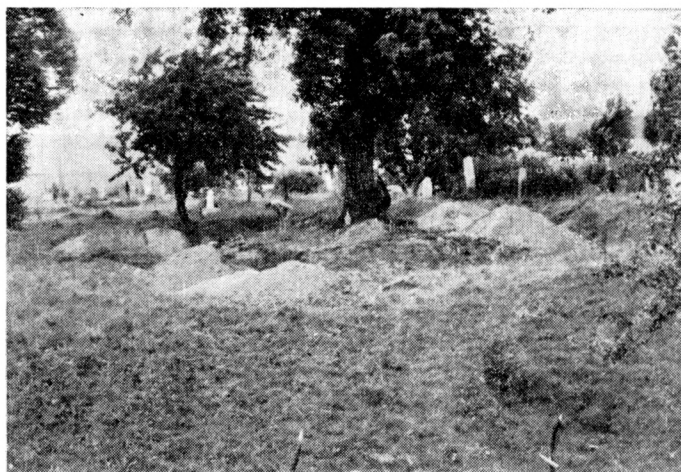
Obr. 2. Vajkovce. Pohľad od západu na skúmanú lokalitu Várheď.

Celá táto bloková stavba bola obohnaná mohutnou suchou priekopou podkovovitého tvaru (obr. 14), šírkou 12 m, dodnes zachovanou do hĺbky 3 m (obr. 3, 5, 6, 14). Zo SZ strany ju chránil prirodzený strmý zráz terénu (obr 2). Vyvýšená plošina, na ktorej stála vežovitá kúria, vznikla nahromadením zemi-ny exploatovanej z priekopy, s ktorou sa do skúmaného objektu dostali i zlomky keramiky gávskej kultúry (obr. 18 : 1—3) a štiepaná industria (rohovcové a obsidiánové úštepy).



Obr. 3. Vajkovce. Východná časť priekopy.

Situácia na lokalite nedovolila preskúmať interiér kúrie, v ktorom spočíva mohutný strom a tri hroby s náhrobníkmi posledných zemanov obce: Pazar Károlyné (1817—1888), Pazar Károly (1811—1891) a Sponer a Ágnes (roky nečitateľné). Časť cínovej rakvy jedného z uvedených sme odkryli v sonde IV/77 (obr. 9). Z druhej stavby sme zachytili iba jej juhovýchodnú časť, osadenú do interiéru vežovitej kúrie a časť muriva (hrúbka 60 cm) pri severnom rohu kúrie. Jej základové murivo, široké 60 cm, sme mohli stopovať len v negative (obr. 10, 11), iba v jednom úseku (v dĺžke 100 cm) — pod mohutnými koreňmi stromu — sa zachovalo murivo z lomového kameňa, kladené na vápennú maltu. V Kon-skripcii cirkvi a farárov Abaújskej stolice sa vo Vajkovciach spomína drevená kalvínska modlitebnica (oratorium calvinistarum ligneum — Varsik, 1973, s. 460). Pravdepodobne stála na nami odkrytých kamenných základoch a slúžila aj ako cintorinová kaplnka. V jednotlivých sondách sme narazili i na porušené hroby, z ktorých pamiatky (bronzový prsteň, cínový gombík, ihlica, dve poľské mince Žigmunda III. z r. 1624 a 1627 — obr. 22 : 1, 3—5) ich datujú do 17. storočia. Zo širšieho rozboru celej terénnej situácie vyplýva, že objekt modli-tebne bol postavený po zániku kúrie, ktorej základy vôbec nerešpektuje. Získa-né stredoveké pamiatky možno zaradiť jednak do 13.—14. storočia a potom do 16.—17. storočia, hrobové nálezy až do 19. storočia (mosadzný odznak rakúsko-uhorskej monarchie s nápisom KIRÁLYÉRT ÉS HAZÁÉRT a so zvyškom ko-



Obr. 4. Vajkovce. Poloha so skúmanou kúriou. Pohľad od západu.

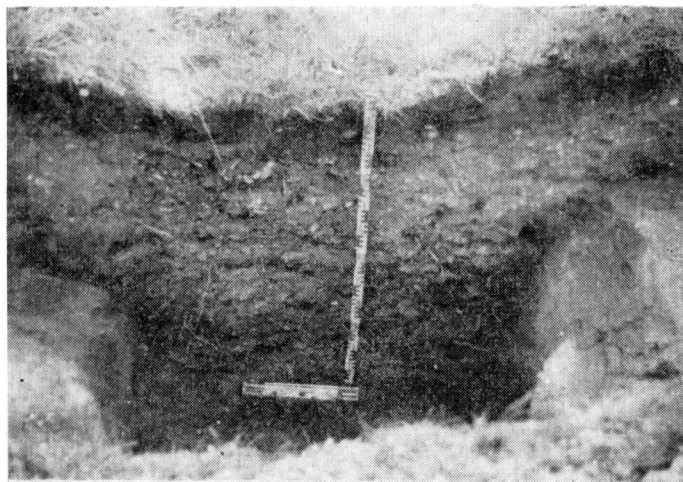
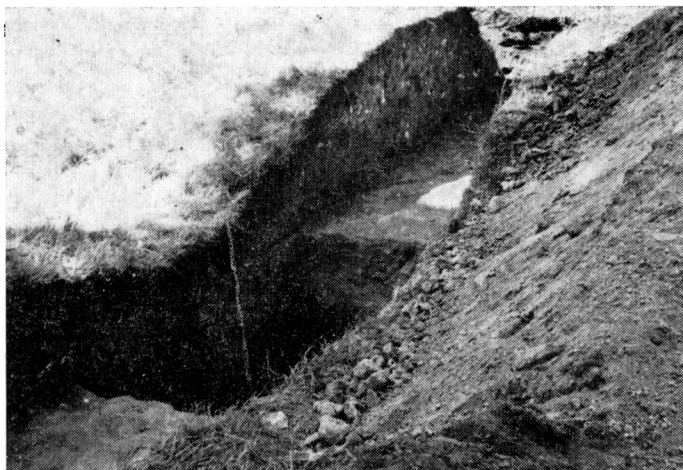


Obr. 5. Vajkovce. Poloha Várhed' od severu.

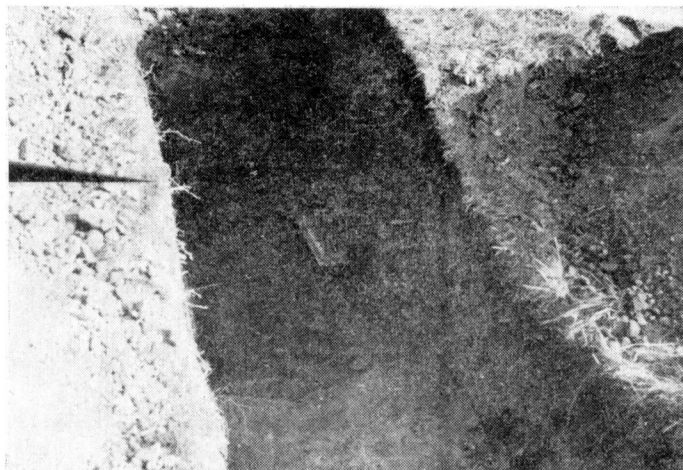


Obr. 6. Vajkovce. Sonda I/77 – v pozadí JZ časť priekopy.

Obr. 7. Vajkovce. JV profil sondy I/77.

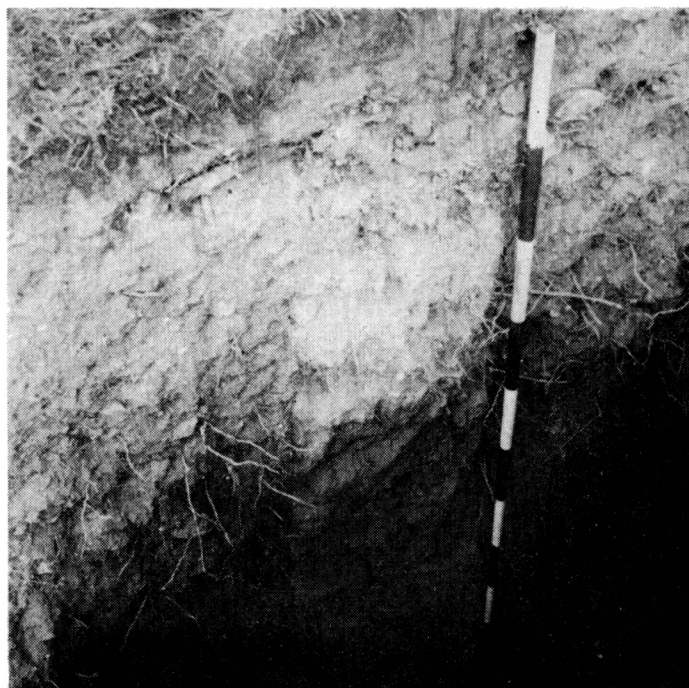
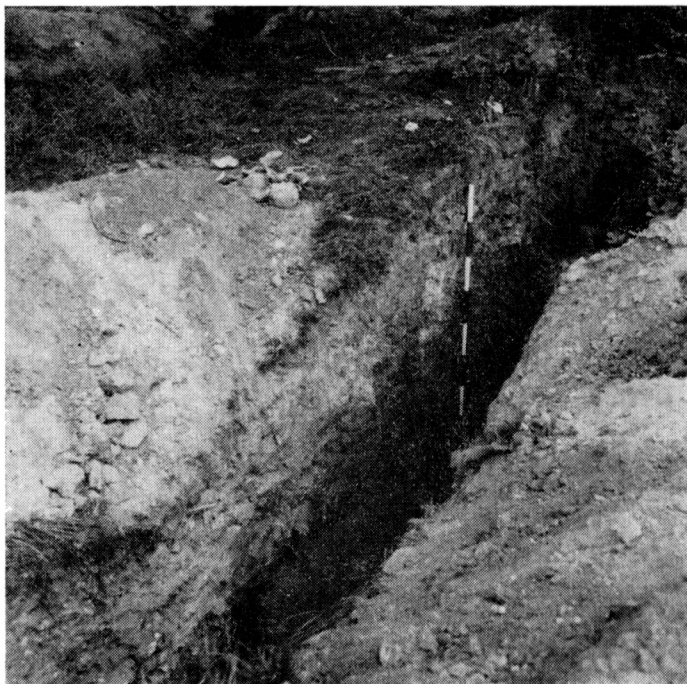


Obr. 8. Vajkovce. Negatív JZ časti muriva kúrie, zistený sondou I/77.



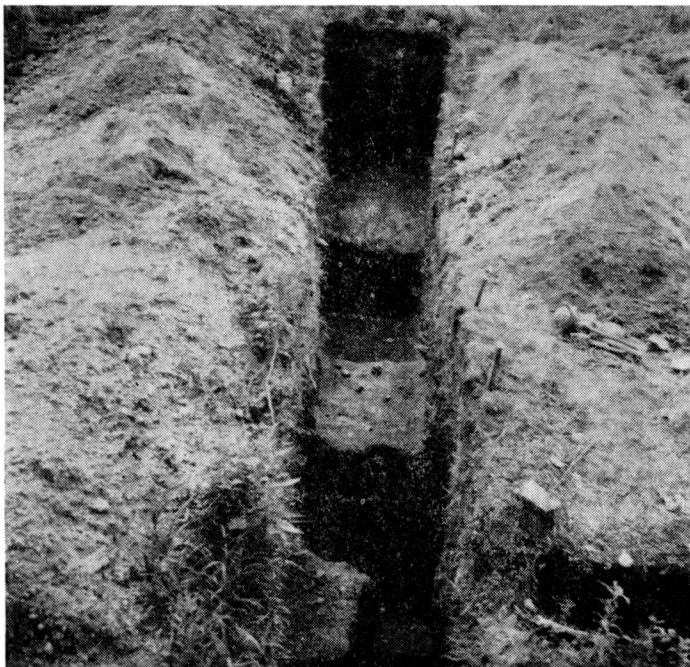
Obr. 9. Vajkovce. JV časť sondy IV/77 – v rohu sčasti odkrytá cínová rakva.

Obr. 10. Vajkovce. SZ profil sondy III/77.



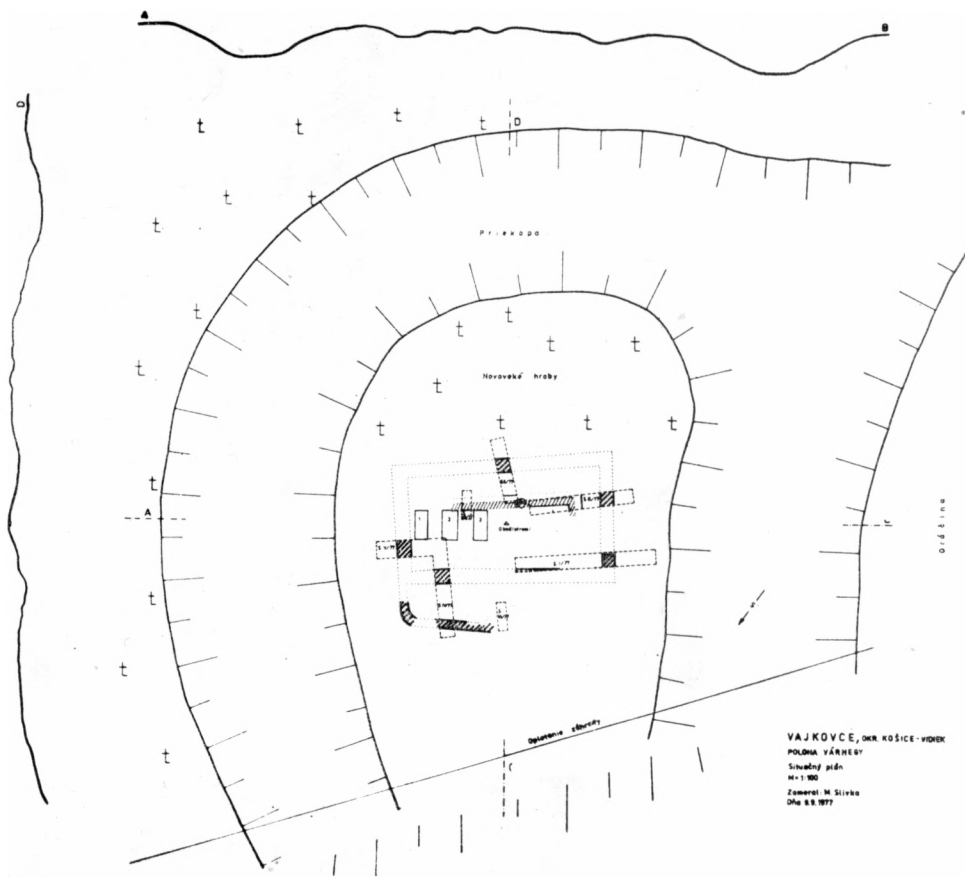
Obr. 11. Vajkovce. Negatív JZ časti muriva kaplnky, zistený sondou III/77.

Obr. 12. Vajkovce. Sonda III/77 z nadhřadu.



Obr. 13. Vajkovce. Negativ SZ částj muriva zisteného sondou IV/77.





Obr. 14. Vajkovce. Situačný plán lokality (v mierke 1 : 100) s vyznačením jednotlivých sond, odkrytých objektov a zachovaných náhrobníkov z konca 19. stor. (označené ako 1, 2, 3).

ženého pásu). Z obdobia existencie vežovitej kúrie sme našli len keramické zlomky z hrncovitých nádob, zdobených vlnovkami a obvodovými ryhami obr. 18 : 4—15, obr. 19 : 1, 2). Do mladšieho (postmedieválneho) obdobia zaraďujeme zlomky úžitkovej keramiky, predvážne glazúrovanej (misky, džbány, taniere, hrnce), ako i tenkostennú sivohnedú keramikú s vleštovaným povrchom (obr. 19 : 3, 4) a fragmenty renesančných kachlíc so štylizovanou rastlinnou výzdobou (obr. 19 : 7, 8). Všetky kovové predmety (nože, stavebné kovania, klince, petlica, fragment perového zámku, podkovička z čižmy, zhasinadlo sviečok a i. — obr. 20 a 21) možno datovať do mladšieho obdobia. Za existenciu mladšej stavby, považovanej za modlitebňu, prihovára sa hlavne nález zhasinadla sviečok (obr. 20 : 5) i nález náročného knižného kovania zdobeného vytepávaním (obr. 22 : 2), pochádzajúceho z inventára bohoslužobných kníh modlitebne. Fragment architektúry stopovanej pri severnom rohu kúrie možno považovať za sakristiu modlitebne, čomu nasvedčuje i celková dispozícia zistená na lokalite (obr. 14).

Spomenuť sme, že najstaršie, i keď pomerne v malom počte zastúpené stredoveké pamiatky možno datovať do 13.—14. storočia. Historické pramene dosť konkrétne vymedzujú zemiansky majetok kúrie v rámci panstva Sokoľ. V do-

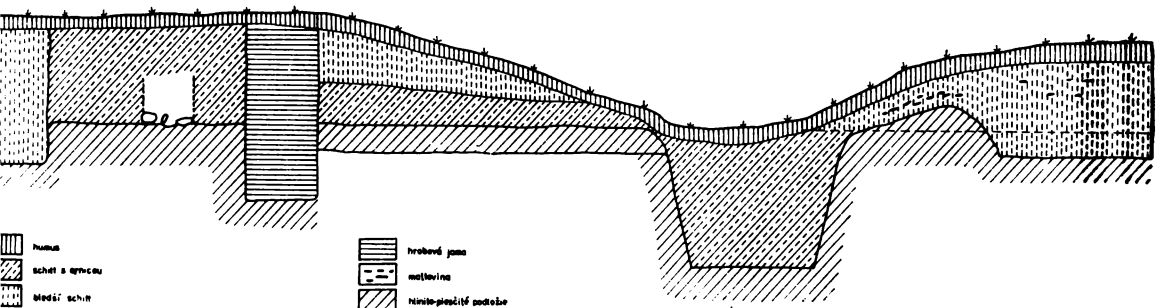
načnej listine kráľa Štefana V. z roku 1270, ktorou potvrdil vlastníctvo dovtedajších majetkov magistra Rajnolda ako odmenu za jeho početné vojenské zásluhy, sa spomína meno zemanu Vojka (Woyk), podľa ktorého i dedina dostala názov Vajkovce (Varsik, 1973, s. 457—463). Štefan V. dal Rajnoldovi časť majetku Sokoľ aj s poddanými. Išlo o majetok, ktorý predtým patril zemanom Vojkovi a Tiburciovi; títo pre krádež a zbojstvo museli z Uhorska utiecť, a tak ich majetky pripadli kráľovi. Zo spomenutej listiny vysvitá, že majetok Sokoľ bol pred rokom 1270 v dedičnom vlastníctve. Z tohto faktu vyplýva, že majetok bol vlastníctvom zemanov pred polovicou 13. storočia, čo tiež potvrdzuje existenciu kúrie vo Vajkovciach už pred tým. Podľa B. Varsika datuje 8. septembra 1289 krajinský sudca Omodej a jeho druhovia listinu o rozdelení dedičných majetkov rodiny z Drienova (in Zokola) vo vajkovskej kúrii (Varsik, 1964, s. 450—451). Doposiaľ sa nám nepodarilo zistiť, dokedy Rajnoldovi synovia vlastnili panstvo Sokoľ a ako ho stratili. Pravdepodobne im ho zabrali Omodejovci. Nasvedčoval by tomu fakt, že panstvo Sokoľ bolo okolo r. 1330 vo vlastníctve Drugethovcov, ktorí dostali viaceré majetky skonfiškované Omodejovcami (Uličný, 1970, s. 31). Pri analýze vzniku šľachtickej kúrie vo Vajkovciach sa archeologické a historické údaje navzájom dopĺňajú, zánik objektu však zostáva záhadou. Konštatovali sme, že panstvo Sokoľ zabrali Omodejovci, ktorí si svojvoľne — bez darovania kráľom — pripojili aj iné kráľovské majetky. Ich rozsiahle územné majetky, oligarchické záujmy a skutočná vojenská moc tento predpoklad len potvrdzujú. V blízkosti Vajkoviec (cca 4 km) došlo 15. júna 1312 k známej bitke pri Rozhanovciach medzi Omodejovcami a kráľovským vojskom, v ktorej zvíťazila kráľovská strana (Varsik, 1972, s. 373 až 374). S týmto rokom a udalosťou možno spájať i zánik vajkovskej kúrie. Ťažko rozhodnúť, či v období pobytu na východnom Slovensku bratrci využili túto polohu na vybudovanie pevnosti, aké v tejto oblasti stavali okolo roku 1461 (Gácsová, 1977, s. 203). Nemáme priame historické správy a výskumom sa nám to nepodarilo objaviť.

Výskumom sa zistilo, že kaplnku postavili na mieste už spustnutej kúrie. Zámerné vybratie práve tejto polohy je logicky vysvetliteľné. Miestni šľachtici, iste kalvínskeho vierovyznania, držiac sa tradície, pripomenuli si tak historické

VAJKOVCE, okr. KOŠICE - VIEDIĽ

poloha kúrie / miesto cintorín /
SZ profil sondy I/77

RESILIL M SLIVRA
1970



Obr. 15. Vajkovce. SZ profil sondy I,77 v mierke 1 : 20.

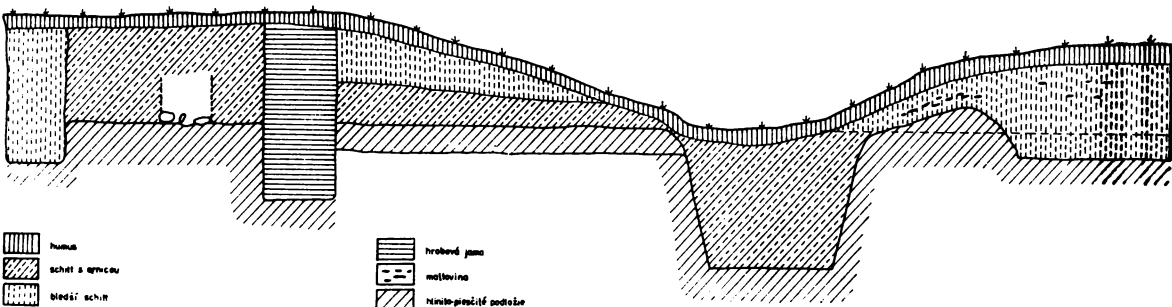
načnej listine kráľa Štefana V. z roku 1270, ktorou potvrdil vlastníctvo dovtedajších majetkov magistra Rajnolda ako odmenu za jeho početné vojenské zásluhy, sa spomína meno zemanu Vojka (Woyk), podľa ktorého i dedina dostala názov Vajkovce (Varsik, 1973, s. 457—463). Štefan V. dal Rajnoldovi časť majetku Sokoľ aj s poddanými. Išlo o majetok, ktorý predtým patril zemanom Vojkovi a Tiburciovi; títo pre krádež a zbojstvo museli z Uhorska utiecť, a tak ich majetky pripadli kráľovi. Zo spomenutej listiny vysvitá, že majetok Sokoľ bol pred rokom 1270 v dedičnom vlastníctve. Z tohto faktu vyplýva, že majetok bol vlastníctvom zemanov pred polovicou 13. storočia, čo tiež potvrdzuje existenciu kúrie vo Vajkovciach už pred tým. Podľa B. Varsika datuje 8. septembra 1289 krajinský sudca Omodej a jeho druhovia listinu o rozdelení dedičných majetkov rodiny z Drienova (in Zokola) vo vajkovskej kúrii (Varsik, 1964, s. 450—451). Doposiaľ sa nám nepodarilo zistiť, dokedy Rajnoldovi synovia vlastnili panstvo Sokoľ a ako ho stratili. Pravdepodobne im ho zabrali Omodejovci. Nasvedčoval by tomu fakt, že panstvo Sokoľ bolo okolo r. 1330 vo vlastníctve Drugethovcov, ktorí dostali viaceré majetky skonfiškované Omodejovcami (Uličný, 1970, s. 31). Pri analýze vzniku šľachtickej kúrie vo Vajkovciach sa archeologické a historické údaje navzájom dopĺňajú, zánik objektu však zostáva záhadou. Konštatovali sme, že panstvo Sokoľ zabrali Omodejovci, ktorí si svojvoľne — bez darovania kráľom — pripojili aj iné kráľovské majetky. Ich rozsiahle územné majetky, oligarchické záujmy a skutočná vojenská moc tento predpoklad len potvrdzujú. V blízkosti Vajkoviec (cca 4 km) došlo 15. júna 1312 k známej bitke pri Rozhanovciach medzi Omodejovcami a kráľovským vojskom, v ktorej zvíťazila kráľovská strana (Varsik, 1972, s. 373 až 374). S týmto rokom a udalosťou možno spájať i zánik vajkovskej kúrie. Ťažko rozhodnúť, či v období pobytu na východnom Slovensku bratrci využili túto polohu na vybudovanie pevnosti, aké v tejto oblasti stavali okolo roku 1461 (Gácsová, 1977, s. 203). Nemáme priame historické správy a výskumom sa nám to nepodarilo objaviť.

Výskumom sa zistilo, že kaplnku postavili na mieste už spustnutej kúrie. Zámerné vybratie práve tejto polohy je logicky vysvetliteľné. Miestni šľachtici, iste kalvínskeho vierovyznania, držiaci sa tradície, pripomenuli si tak historické

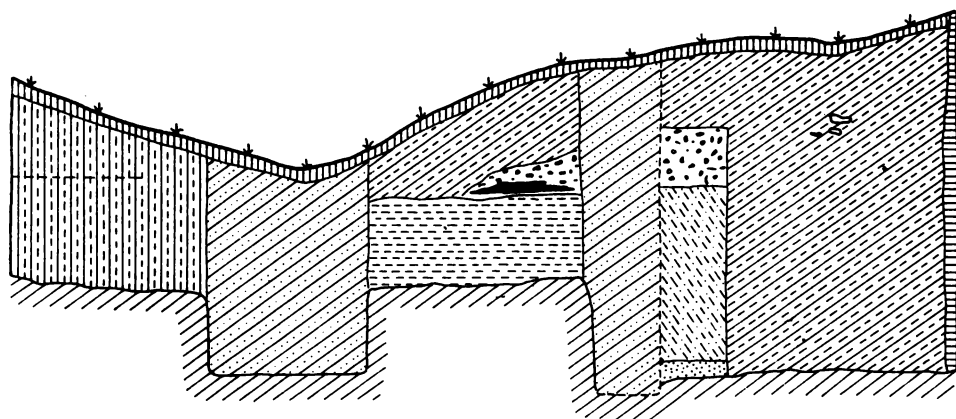
VAJKOVCE, okr. KOŠICE - VIEDŤ

Poloha úhrňovej miestny cintorín /
SZ profil sondy I/77

KRESLIL M. SLIVRA
M 1:20

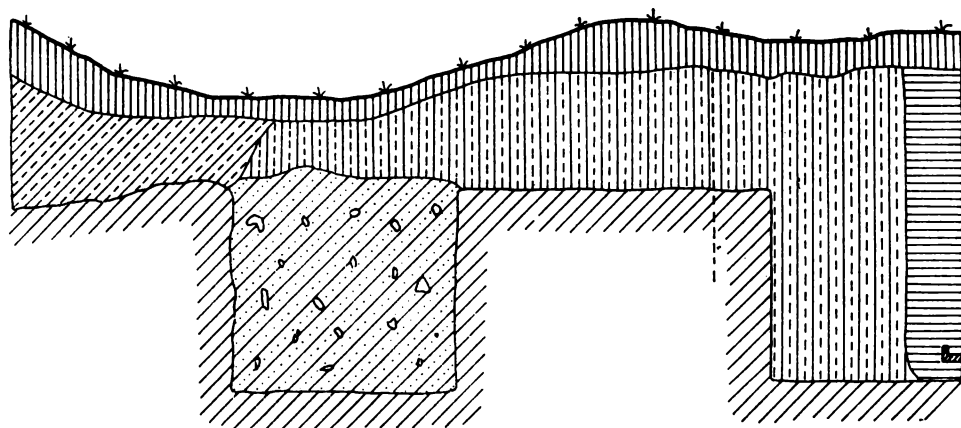







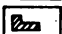
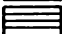
Obr. 15. Vajkovce. SZ profil sondy I/77 v mierke 1 : 20.



Obr. 16. Vajkovce. SZ profil sondy III/77 v mierke 1 : 20.

začiatky a život ich predkov na lokalite. Tradícia bolo živá aj po zániku kaplnky; na jej miesto sa dali pochovať poslední zemaní obce (Pazarovci a Sponerovci) ešte koncom minulého storočia. Podľa sprievodných archeologických nálezov možno kaplnku so zistenými hrobmi datovať do 16.—17. storočia. Získané kovové predmety neposkytujú možnosť bližšieho datovania. Jedine knižné nárožné kovanie (obr. 22 : 2) možno datovať do 16. storočia. Analogický tvar možno nájsť v ikonografickej oblasti, napr. v plastike sv. Leonarda, držiaceho knihu, z Levočského oltára sv. Mikuláša z roku 1507 (Homolka, 1972, obr. 193 a 196) alebo v plastike sv. Andreja Apoštola z r. 1512 z Liptovského Ondreja (dnes v Szépművészeti múzeu v Budapešti, Homolka, 1972, obr. 57), ba i na zachovaných knižných väzbách z r. 1480—1550, uložených v Matici slovenskej v Martine (informácia dr. M. Eliáša, CSc. dňa 14. 11. 1977). Jediný podobný exemplár sa našiel pri výskume tvrďze v Kralicích nad Oslavou, ktorý V. Fialová datuje do 16. stor. (Fialová, 1958, s. 74, obr. 22). Na relatívne určenie spodnej časovej hranice vzniku cintorína okolo kaplnky, teda termínu post quem, máme k dispozícii i nález dvoch strieborných poľských mincí kráľa Žigmunda III. (1587 až 1632) z rokov 1624 a 1627 (obr. 22 : 4). Nález malého cínového gombíka s \varnothing 1,4 cm, zdobeného liatymi gulôčkami (obr. 22 : 1), ako i bronzového prsteňa s \varnothing 1,8 cm (obr. 22 : 3), nedáva možnosti bližšieho datovania. Tento gombík je bežným dobovým odevným doplnkom honosného kroja. Záľuba v nosení honosných odevov bola príznačná pre šľachtu a zámožné mešťanstvo. Svedčí o tom i nález (z porušeného hrobu) barokovej ihlice z pozlatteného striebra (obr. 22:5). Jej guľatá hlavička má zložitú výzdobu, ktorá sa obmedzuje na hornú polovicu, oddelenú od spodnej (hladkej) plastickým prúžkom. Výzdoba pozostáva

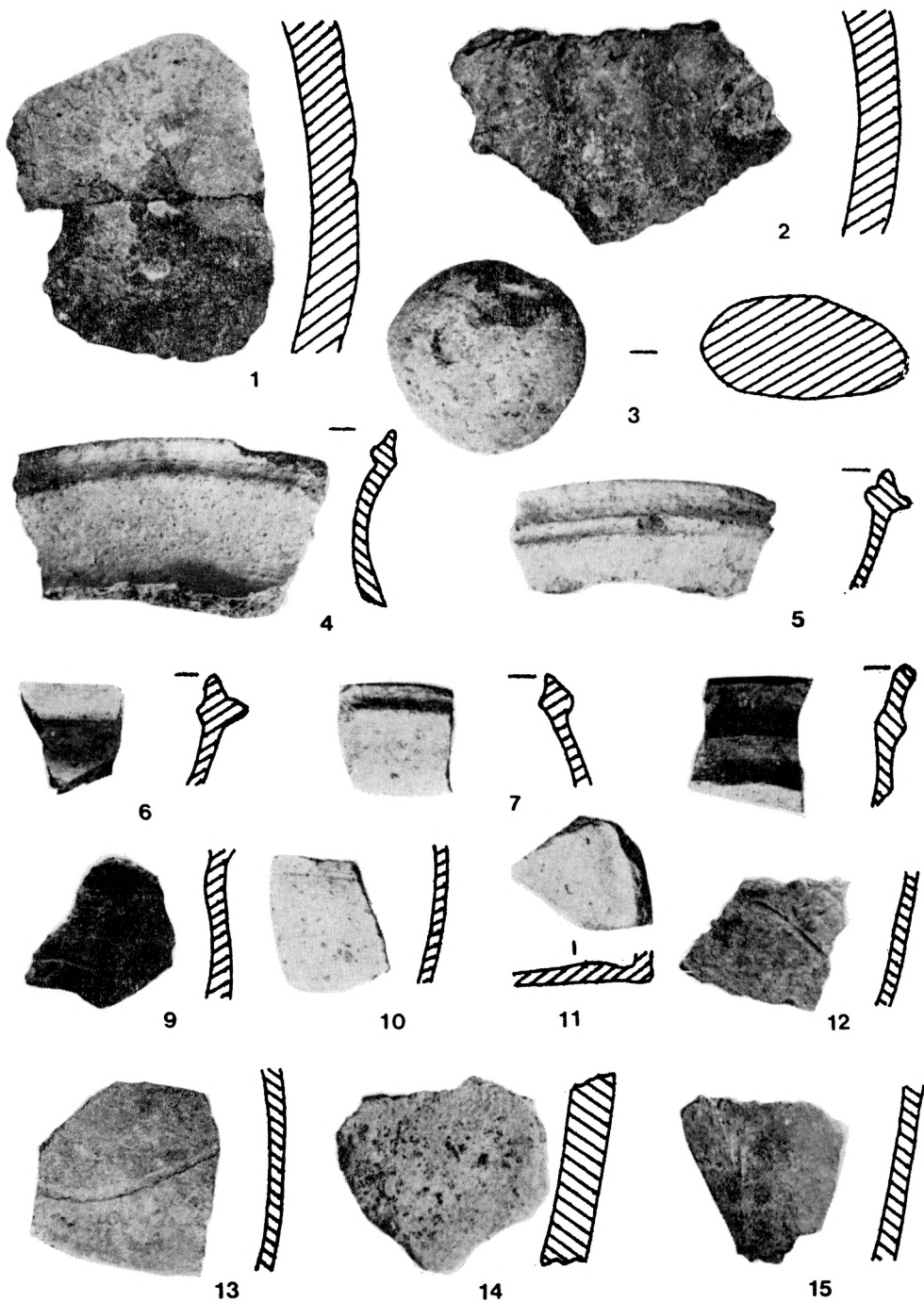


	humus		negatív muriva /maltovina s kameňmi/
	zemina tmavá		piesčité podložie
	zemina s úlomkami malty		cínová truhla K.P. /1811-1891/
	hrobová jama		

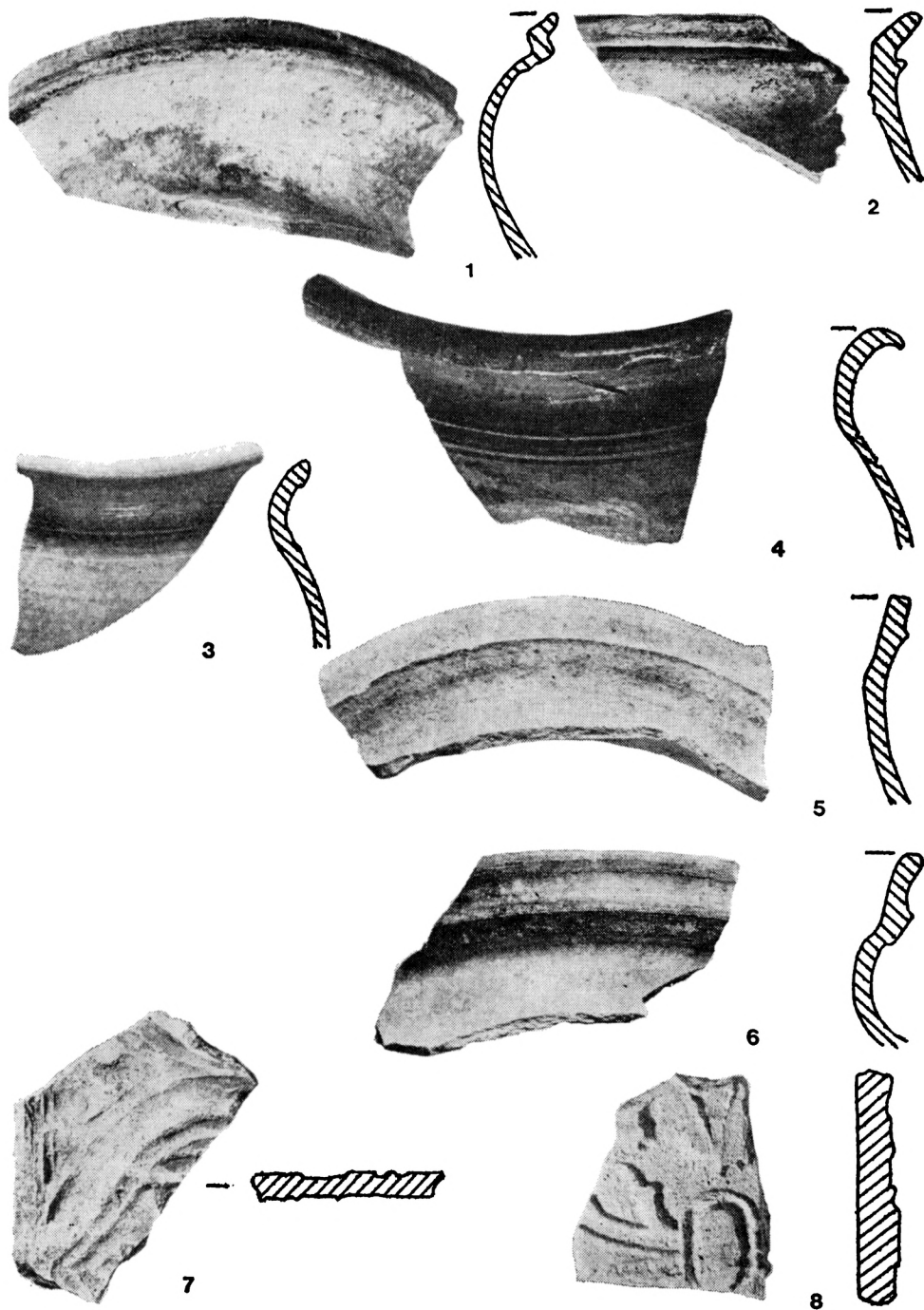
Obr. 17. Vajkovec. Južný profil sondy V/77 v mierke 1 : 20.

z piatich vykladaných sklíčok uložených v striebornom strihanom montovaní (príchytky), ktoré sú obtáčané krúteným filigránovým drôtikom. Ihla je odložená. Rozmery: v. hlavičky 1,8 cm, \varnothing 2 cm, zach. d. ihly 2,6 cm. Nález predstavuje ukážku technickej zručnosti i výtvarného cítenia zlatníka. Podobné ihlice sú známe z celého Slovenska (Humenné, Rimavská Seč, Starý Tekov — Kraskovská, 1949, s. 50—54, obr. 1, 5, 6; Krásno — Krupica, 1954, s. 368, obr. 161 : 1; Michalovce, Svinica, Krásna nad Hornádom — nepublikované; Podhorany—Sokolníky — Habovštiak, 1977, obr. na s. 152) a možno predpokladať ich domáci pôvod, aj keď majú niektoré svojzrálne črty sedmohradského zlatníctva. V tejto súvislosti stojí za zmienku, že v priebehu 17. storočia pôsobilo v Košiciach 114 zlatníkov, medzi ktorými bolo veľa emigrantov zo Sedmohradska, ktorí tu hľadali útočisko pred Turkami (Mihalik, 1899, s. 66).

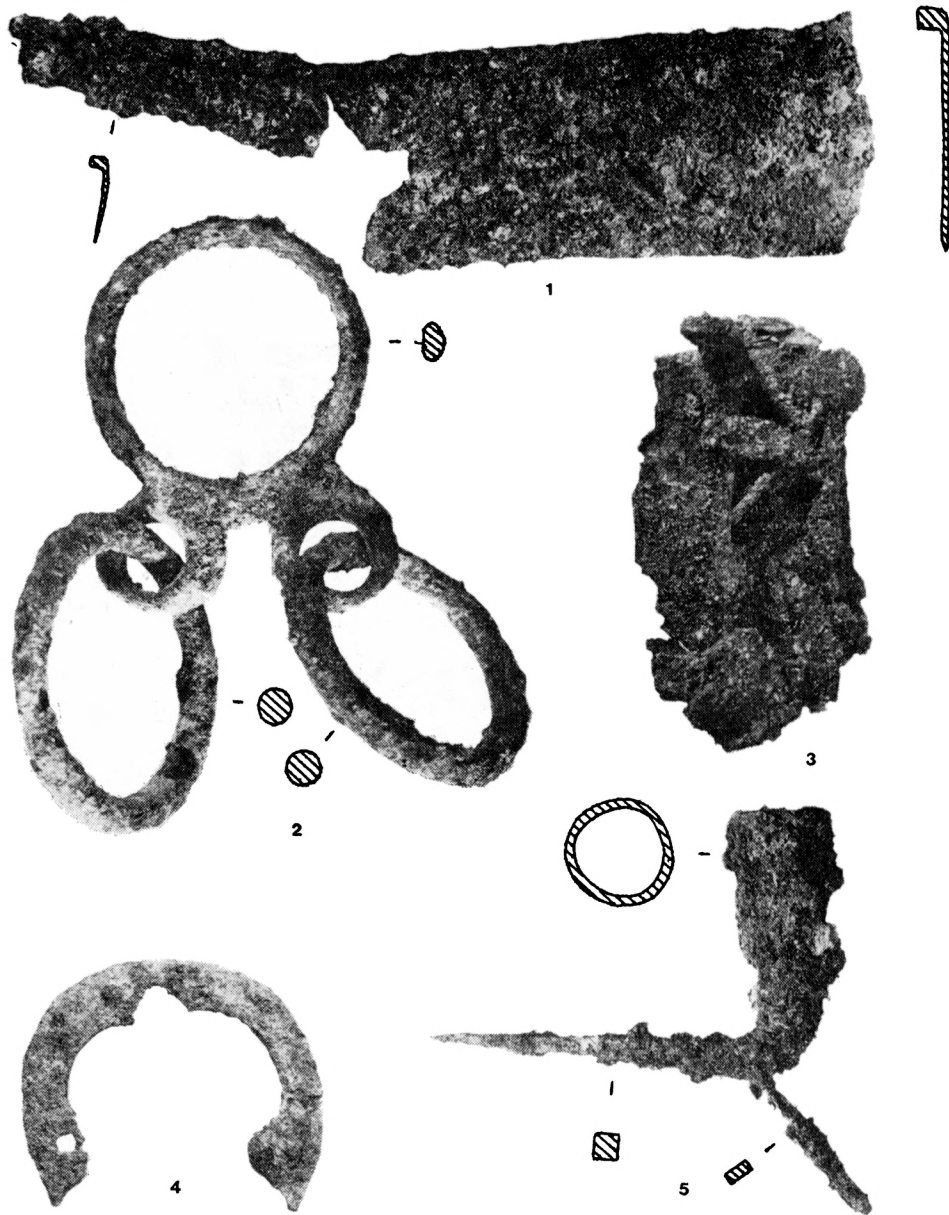
Záverom sa pokúsime o bližšie zhodnotenie šľachtickej kúrie, ktorá — ako sme uviedli — mala pomerne veľmi krátke trvanie. Pri terénnom sledovaní mikroregiónu panstva Sokoľ, ktorého územný rozsah sa nevzťahoval len na kataster dnešnej dediny Sokoľ pri Košiciach, ale mal širšiu platnosť, sa zistili i ďalšie opevnené sídla drobnej šľachty, a to na pôvodných abovských majetkoch. Sám názov panstva Sokoľ prezráda, že centrom majetku a najdôležitejšou dedinou na ňom bola dedina Sokoľ. V tejto súvislosti nemožno však súhlasiť s identifikáciou hradu Sokoľ na košickú Hradovú, ako to uvádza J. Martinka (1931, s. 116 n.), B. Varsik (1964, s. 169—181, 440) a naposledy F. Uličný (1970,



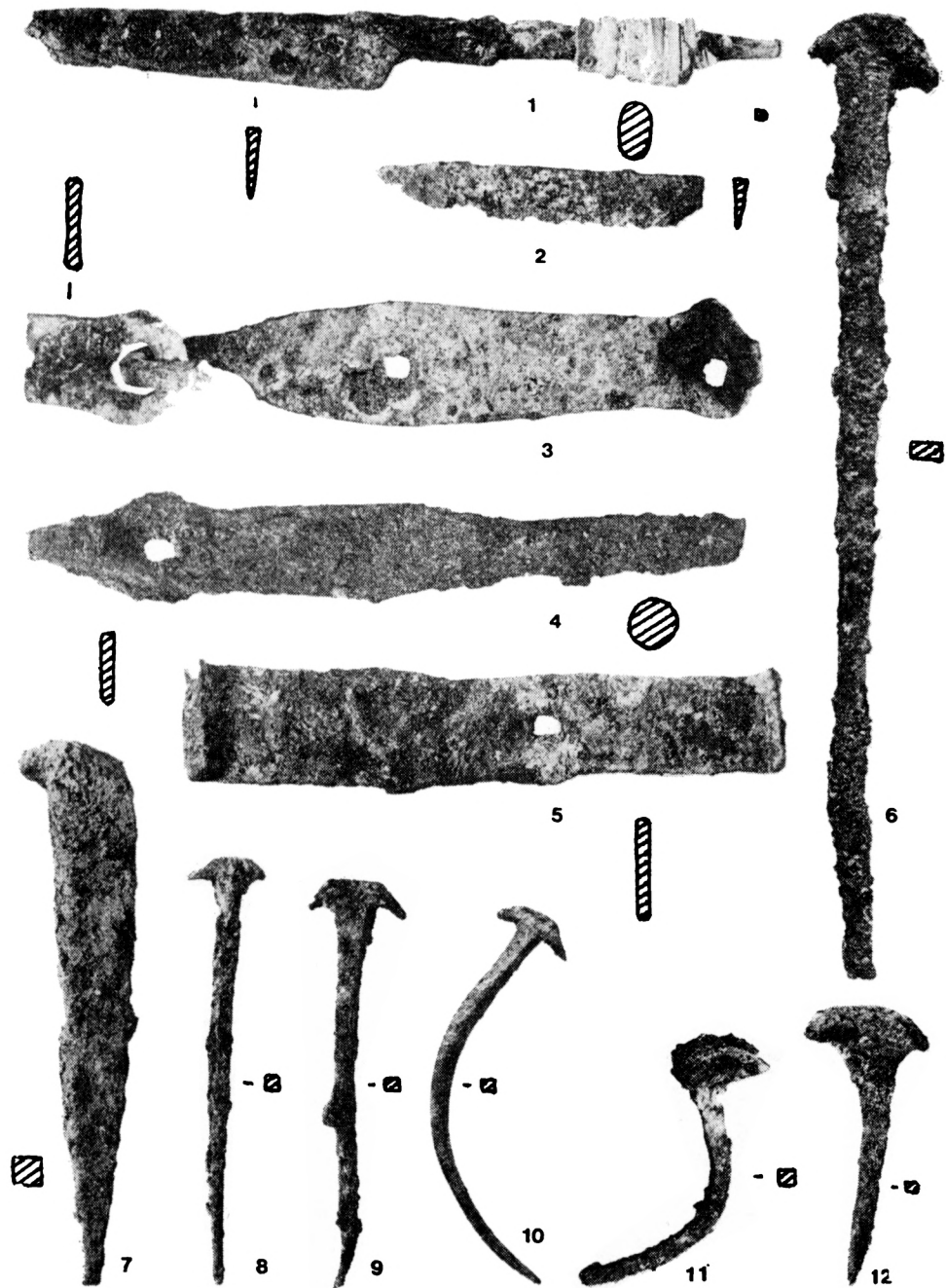
Obr. 18. Vajkovce. 1-3 - zlomky pravekej keramiky (gávská kultúra), 4-15 - zlomky úžitkovej keramiky z 13. storočia.



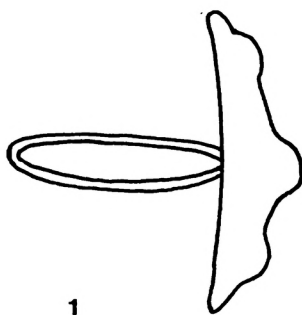
Obr. 19. Vajkovce. 1, 2 – fragmenty z ústia hrncovitých nádob z 13. storočia, 3–6 – okrajové zlomky úžitkovej keramiky zo 16. storočia, 7, 8 – fragmenty renesančných neglazovaných kachlic so štylizovanou rastlinnou výzdobou (16.–17. stor.).



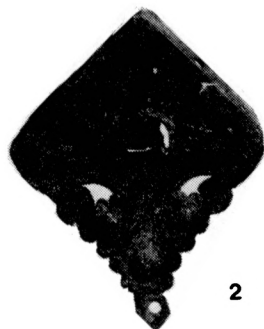
Obr. 20. Vajkovce. Železné predmety zo 16.–17. storočia: 1 – plechové kovanie, 2 – kovanie z oja voza, 3 – fragment ústrojenstva perového zámku, 4 – podkovička, 5 – zhasinadlo sviečok).



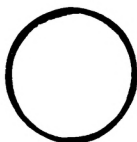
Obr. 21. Vajkovce. Železné predmety zo 16.-17. storočia: 1, 2 – nože, 3-5 stavebné kovania, 6-12 – klince.



1



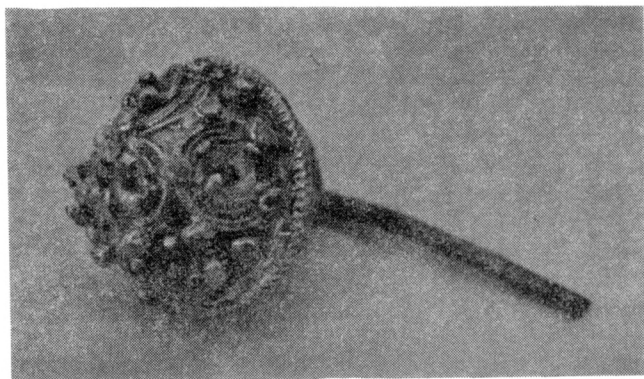
2



3



4



5

Obr. 22. Vajkovce. 1 – cínový gombík (3x zväčšený), 2 – nárožné kovanie z knihy, 3 – bronzový prsteň, 4 – averz a reverz poľskej mince kráľa Žigmunda III. z roku 1624, 5 – pozlátená baroková ihlica. (Obrázky 1–22 – autor M. Slivka.)

s. 32). Tzv. košícký hrad sa nachádza nad mestom v polohe Hradová (kóta 466) a dal ho vystavať palatín Omodej až začiatkom 14. storočia (Halaga, 1975, s. 75). Hrad Sokoľ bol vystavaný vysoko v horách, západne od obce Sokoľ, v polohe Hrádek, SZ od kóty 545,0 (Lamiová—Schmiedlová, 1963, s. 777—778). K výstavbe hrádku bola vhodne využitá prirodzená konfigurácia terénu pretiahnutého elipsoidného tvaru, max. dĺžky cca 60 m, šírky 8—10 m. Okrúhla veža (vnútorný \varnothing 3,10 m) je situovaná na západný okraj hrádku, do smeru útku. Hrádok bol postavený z miestneho dolomitického vápenca spájeného pevnou vápennou maltou obsahujúcou piesok, úlomky štrku i tehál. Zberom získané keramické zlomky možno datovať do 13.—14. storočia.

V nami sledovanej oblasti sa nachádzajú i ďalšie hrádky vystavané z kameňa, ktoré možno datovať do 13.—15. storočia (Bukovec — Zámčisko kóta 495,5), Kysak — Hrad (kóta 497,0), Obišovce — Zámčisko (Polla, 1964, s. 467 až 484). V susednej obci Vajkovec — v Budimíri predpokladá B. Varsik sídlo feudálnych pánov drienovskej vetvy rodu Aba s panskou kúriou už v 13. storočí (Varsik, 1973, s. 499). Na SV okraji obce je vyvýšenina, na ktorej stojí kaštieľ (dnes je predmetom pamiatkovej úpravy), ktorý podľa historických správ existoval už v 15. storočí. Azda v jeho telese možno hľadať predpokladanú kúriu. Podobný typ vežovitej kúrie možno predpokladať na kopci Várhegy (kóta 425,2), východne od obce Svinica. Na temene kopca sa zachovala hlboká priekopa (3—4 m), ktorá obklopuje vežovitú stavbu (plocha vymedzená priekopou má priemer cca 30 m). Z priestoru zaniknutej stavby vyzdvihli sme zlomky bukovohorskej keramiky a niekoľko črepov z 13. storočia (archív AÚ SAV v Nitre, č. 7392 a 7394/75; Slivka, 1976, s. 545). Z východného Slovenska sú známe i ďalšie takéto typy opevnených kúrií, a to ako z horského prostredia (Brzotín, nad obcou, archeologicky skúmal B. Polla, Polla — Vindiš, 1966, s. 54—55; Radvanovce—Váračka, rozmery objektu cca 27×12,50 m, nepublikované), tak i nížinného (Malčice—Várheď, na mieste kúrie stojí dnes pohrebna kaplnka rodiny Szentiványi z r. 1779, nepublikované). Jedinou archeologicky zistenou vežovitou kúriou datovanou do polovice 13. storočia je kúria objavená v Zálužanoch na Spiši (Polla, 1962, s. 45—46, obr. 40). Mala rozmery 7,30×8,30 m a jediný vstup bol na prvom poschodí. Na Slovensku sa však dodnes zachovali viaceré kúrie, napr. v Parížovciach v Liptove (rozmery 10×8 m, datovaná do prvej polovice 14. stor., Križanová, 1977, s. 204—208), v Laclavej v Turci (datovaná do 15. storočia, Kovačovičová, 1960, s. 113—114) a iné, ktorých výskum je len v začiatkoch. (Naposledy sa nimi z etnografického hľadiska zaoberal Langer, 1977, s. 480—493.) V písomných prameňoch je „curia“ doložená už v 11. a najmä v 12. storočí. Kláštor v Bzovíku dostáva „curiu“ od komesa Lamperta v Pastovciach (okres Levice; Kučera, 1974, s. 367—368, pozn. 47). Zmienky o kráľovských kúriách v našich mestách zo 14.—16. storočia sú dosť bohaté, no z rámca tejto problematiky sa vymykajú.

Uvedené analogické kúrie sú známe prevažne len z povrchových terénnych prieskumov. Problematika výskumu a kartografického zachytenia sídiel drobnej šľachty na Slovensku je len v začiatkoch a naliehavá potreba venovania pozornosti týmto objektom je zaiste opodstatnená (Habovštiak, 1972, s. 2—8). Rozhodne nemôžeme súhlasiť s názormi D. Menclovej, ktorá konštatuje, že „na Slovensku niet zachovaných pamiatok vidieckeho šľachtického sídla starších ako z 15. storočia, čo možno vysvetliť tým, že v staršej epoche sa používalo predovšetkým drevo ako stavebný materiál“ (Menclová, 1973, s. 428). Dnes sa sotva môžeme uspokojiť s výsledkami jej ináč priekopnickej práce v tomto smere. Nemienime tu bližšie rozvádzať celú túto problematiku, ku ktorej sa vrátíme na inom mieste. Je sice pravda, že niektoré tzv. zemné hrádky boli drevené

(napr. Kamenín—Várheď, skúmaný A. Točíkom), ale tie mali najskôr strážnu funkciu. Opevnené sídla drobnej šľachty na Slovensku poznáme v dvojakom zhotovení: malé kamenné hrádky poväčšine s okrúhlou vežou, ktorých murované opevnenia sú prisjôsobené terénu, a typ tzv. vežovitých hrádkov, pre ktoré sme volili označenie „typ vežovitej kúrie“, teda termín, pod akým vystupujú v písomných prameňoch (Slovník slovenského jazyka, IV. diel, 1964, s. 624 uvádza názov tvrďza, tvrďz pre pevnosť, opevnenie, pevnôstku, citadelu). B. Polla (1962, s. 161, pozn. 126) publikuje delenie na hrady, pevnôstky a kúrie. Podľa neho pevnôstka je z architektonickej stránky prechod medzi hradom a kúriou a zodpovedá českému pojmu „tvrzka“. D. Menclová (1973, s. 428) navrhuje, aby sa pre opevnené zemianske sídla používal názov kaštieľ a označenie kúrie sa nechalo len pre neopevnené dvorce skôr poľnohospodárskeho charakteru. A. Habovštiak (1972, s. 2) používa pre sídla drobnej šľachty názov hrádok všeobecne, pričom vylučuje tie sídla, ktoré neboli opevnené (Zalužany, Poltár).

Na začiatku tohto príspevku sme poukázali na dôležité nálezy tehál (jeden kus s maľovanou polychrómiou), z ktorých bola táto kúria postavená, prirodzene na kamennom základe (pre vlhkosť zeme). Rozmery tehál, nájdených v negatívne základového muriva kúrie, zodpovedajú dimenziám tehál známých z románskeho obdobia na Slovensku (Prešov—Šebastová, d. ?, š. 13,8—14,6 cm, v. 4,3—4,7 cm, Piffil, 1971, s. 261—266; Veľká Trňa, 29×14×5,5 cm; Bara, 30×14×5,5 cm, Budinský—Krička, 1970, s. 178, pozn. 24; Malý Horeš, z výskumu zaniknutého kostola, ?×14,5×4,5 cm, nepublikované; Svinica, z výskumu zaniknutej osady, ?×14,5×5,5 cm, nepublikované; Trebišov—Paričov hrad 26—27×12—13×6 cm, správa v archíve SÚPSOP Bratislava, č. T 1121; Šivetice — rotunda 32—34×19×4,5 cm, nepublikované; Bohatá—Páldomb, 27×14×6,5 cm, 24×10—11×6,5 cm, 23×13×6,5 cm, 22×12,5×6 cm, 22,5×11,5×6,3 cm a 21×13×6,5 cm, Habovštiak, 1961, s. 22; Kaplná pri Bratislave, kostol, 27,2×12,8×5,8 cm, Kovačovičová—Puškárová—Jankovič, 1965, s. 59; Trnava, mestské hrady, 27—29×15—16×7—8 cm, Floreková, 1971, s. 12; Trnava, dom č. 15/725 na Hviezdoslavovej ul., 24,5—26×10—11×6,8—7 cm, Piffil, 1955, s. 44—53; Trenčín—hrad 26×17×7—8 cm, Menclová, 1956, s. 137, pozn. 19 a hrad Šariš, zlomky s rozmermi ?×12×4—4,5 cm, sekundárne použité pri výstavbe obytnej veže, nepublikované a iné). Na zlome vajkovských tehál možno vidieť nepatrné stopy organických látok. Z uvedeného prehľadu známych románskych tehál zo Slovenska vyplýva, že tehla ako stavebný materiál sa používala rovnako v sakrálnnej i v profánnej architektúre, a to i v takom prostredí, kde bol dostatok kameňa (napr. Trenčín). Tento zjav má svoje odôvodnenie. Predovšetkým išlo o pomerne lacný stavebný materiál, pokiaľ boli naporúdzi vhodné surovínové zdroje, ďalej pri výstavbe tehlových architektúr sa usporilo na malte, aj keď na druhej strane bolo treba urobiť ju jemnejšiu. V konečnom dôsledku tehla svojím štandardom sa mohla lepšie uplatniť v rôznych konštrukciách architektúr (zalomenia, výpusty a pod.), nehovoriac o jej prednostných tepelných vlastnostiach. Tehlovú architektúru na Slovensku nemáme zatiaľ súborne spracovanú, aj keď potreba tohto spracovania je veľmi naliehavá. Na všetkých archeologicky skúmaných tehlových stavbách sa zistilo, že tehlové murivo spočívalo na základovom kamennom murive, ktoré malo funkciu izolácie a rovnomerne prenášalo tlaky tehlového muriva. Situácia vo Vajkovciach to tiež potvrdzuje. Krátkodobý zisťovací výskum vo Vajkovciach priniesol pozoruhodné výsledky, ktoré bude možné konfrontovať s výsledkami výskumov ďalších podobných objektov, známych zatiaľ len z terénnych obhliadok. Len komplexným výskumom možné vniesť viac svetla do tejto málo známej oblasti slovenského stredoveku.

- Budinský—Krička, V., 1970: Príspevok k poznaniu včasnostredovekej dediny na východnom Slovensku. *Slov. Archeol.*, 18, 1970, s. 168—188.
- Fialová, V., 1958: Historicko-archeologický výzkum tvrze a kostela v Kralicích n. O. v r. 1957. *Čas. Morav. Mus.*, 48, 1958, s. 67—74.
- Floreková, V., 1971: Trnava — mestské opevnenie. (Rukopis.) Bratislava. Archív. SÚPSOP.
- Gácsová, A., 1977: Boje Mateja I. proti Janovi Jiskrovi z Brandýsa a bratříkov v rokoch 1458—1467. *Hist. čas.*, 25, 1977, s. 187—214.
- Habovštiak, A., 1961: Príspevok stredovekej archeológie k štúdiu románskych tehlových stavieb na Slovensku. In: *Sbor. Čs. společ. archeol.* 1. Brno.
- Habovštiak, A., 1972: Stredoveké hrádky na Slovensku. *Vlastived. Čas.*, 1972, s. 2—8.
- Habovštiak, A., 1977: Archeológia pre poznanie domácej a remeselníckej výroby v stredovekých dedinách na Slovensku. *Vlastived. Čas.*, 1977, s. 146—153.
- Halaga, O. R., 1975: Košice — Balt. Výroba a obchod v styku východoslovenských miest s Pruskom (1275—1526). Košice.
- Homolka, J., 1972: Gotická plastika na Slovensku. Bratislava.
- Kovačovičová, B., 1960: Turčianske kúrie. *Pamiat. a Múz.*, 1960, s. 111—116.
- Kovačovičová—Puškárová, B.—Jankovič, V., 1965: Kostol sv. Alžbety v Kaplnej pri Bratislave. In: *Zo starších výtvarných dejín Slovenska*. Bratislava, s. 53—66.
- Kraskovská, L., 1949: Nálezy barokových okrás na Slovensku. *Čas. Muz. Slov. Spoločn.*, 40, s. 50—54.
- Križanová, E., 1977: O stredovekej kúrii v Parížovciach. In: *Archaeol. hist.* 2 Brno, s. 203—208.
- Krupica, O., 1954: Výskum v Krásne na Slovensku v r. 1953. *Archeol. Rozhl.*, 6, 1954, s. 361—368.
- Kučera, M., 1974: Slovensko po páde Veľkej Moravy. Bratislava.
- Langer, J., 1977: Oravské kúrie ako typologický medzičlánok. *Slov. Národop.*, 25, 1977, s. 480—493.
- Lamiová—Schmiedlová, M., 1963: Príspevok k otázke hradu Sokoľ. *Archeol. Rozhl.*, 15, 1963, s. 777—778.
- Martinka, J., 1931: Hrad Sokoľa nad Košicami. *Sbor Muz. slov. Spoločn.*, 25, 1931, s. 108—137.
- Mihalik, J., 1899: Kassaváros ötvösségének története. In: *Archeol. Közl.* Budapest, s. 66 n.
- Menclová, D., 1956: Hrad Trenčín, Bratislava.
- Menclová, D., 1973: Príspevok k typológii hradov, zámkov a kaštieľov na Slovensku. In: *Pisoň, Š., Hrady, zámky a kaštiele na Slovensku*. Martin 1973, s. 399—446.
- Piffl, A., 1955: Rozbor dvoch gotických klenieb v Trnave, *Stavebn. Čas. Slov. Akad. Vied*, s. 44—53.
- Piffl, A., 1971: Fragment románskej tehly z Nižnej Šebastovej. In: *Východoslov. Pravek*. 2. Košice, s. 261—266.
- Polla, B., 1962: Stredoveká zaniknutá osada na Spiši (Zalužany). Bratislava.
- Polla, B., 1964: Stredoveký hrádok v Obišovciach. *Slov. Archeol.*, 12, s. 467—484.
- Polla, B.—Vindiš, I., 1966: Východoslovenské hrady a kaštiele. Košice.
- Slivka, M., 1976: Vzácné pamiatky Slanských vrchov. *Krásy Slov.* 53, s. 544—545.
- Uličný, F., 1970: Osídlenie Šariša v 13.—14. storočí. In: *Nové Obz.* 12. Prešov, s. 15—43.
- Varsik, B., 1964: Osídlenie Košickej kotliny. 1. Bratislava.
- Varsik, B., 1972: Zo slovenského stredoveku. Bratislava.
- Varsik, B., 1973: Osídlenie Košickej kotliny. 2. Bratislava.

Archäologische Untersuchung einer verfallenen Adelskurie in Vajkovce, Bezirk Košice-Land

Am linken Torysa-Ufer – oberhalb der Gemeinde Vajkovce – erhebt sich ein Sporn, der sog. Pildankert (heute örtlicher Friedhof), an dessen Südwestrand sich ein Fortifikationsgebilde befindet, das bis heute Várhegy genannt wird (Abb. 1 und 2). Das Slowakische Institut für Denkmalpflege und Naturschutz verwirklichte im Juni 1977 lediglich eine kurzfristige Probegrabung, da die Situation auf der Fundstelle (benützter Friedhof, mächtiger Baum), eine Grabung in vollem Umfang nicht erlaubt. Bei der Grabung traten Fundamente (Negative) zweier zeitlich und funktionell abweichender Bauten zutage. Der erste von ihnen repräsentiert einen Blockbau von 13,5×7 m Innenausmass auf einem Mauersockel von 100–110 cm Breite (Abb. 7, 8, 14–17). Die Obermauern bestanden aus Ziegeln Ausmasse der Ziegel 26×12,5×6 cm und ?×16×5 cm), innen verputzt und bemalt. Die Analyse des bemalten Wandverputzes deutet darauf, dass seine gesamte Struktur romanisch ist. Ähnlich entsprechen auch die Dimensionen der gefundenen Ziegel jenen der bekannten Ziegel aus romanischer Zeit in der Slowakei. Das rechteckige Objekt (Typus einer wohnturmartigen Kurie) war von einem 12 m breiten, bis heute 3 m tiefen Trocken-graben geschützt, an dessen Nordwestseite das Gelände steil abfiel (Abb. 3, 5, 6, 14). Ausser urzeitlichen Bodenfunden (Abb. 18: 1–3) ergab die Grabung auch Denkmäler aus der Bestehungszeit der beiden Bauten und ebenfalls Grabfunde aus dem 17. Jh. (Abb. 18–22). Die ältesten, wenn auch in relativ geringer Zahl vertretenen mittelalterlichen Denkmäler können in das 13.–14. Jh. eingestuft werden. Die historischen Quellen umgrenzen ziemlich konkret das Landadelgut der Kurie im Rahmen der Herrschaft Sokoľ, deren Zentrum das heutige Dorf mit der Burg gleichen Namens war (in Zokola). In der Schenkungsurkunde König Stephan V. vom J. 1270, mit der er das Eigentum der bis dahin in den Händen des Magister Rajnold sich befindenden Güter für dessen Kriegsverdienste bestätigte, wird der Personennamen Vojka (Woyk) erwähnt, nach welchem auch das Dorf den Namen Vajkovce erhielt. Der Verfall des Gebäudes – der turmartigen Kurie – kann mit der bekannten Schlacht bei Rozhanovce (ca. 4 km von Vajkovce) in Zusammenhang gebracht werden, die sich am 15. Juni 1312 zu Ungunsten der Omodejover abspielte, die vorher das Herrschaftsgut Sokoľ eingenommen hatten. Ähnliche turmartige Kurien sind aus der Slowakei bekannt, obwohl ihnen in archäologischer Hinsicht keine gebührende Aufmerksamkeit gewidmet wurde.

Vom zweite Bau wurde lediglich sein Südostteil im Interieur der Kurie erfasst, Es ist eine Kapelle, die in der Konkription der Kirche und Pfarrer des Komitates Abauj erwähnt sind (Varsik, 1973, S. 460). Aufgrund der festgestellten Situation (sie wurde an der Stelle der nicht mehr existierenden Kurie errichtet) und der gefundenen Denkmäler (Abb. 19: 3, 4, 7, 8, Abb. 20 und 21) kann sie in das 16.–17. Jh. angesetzt werden. Bei der Kapelle wurde seit dem 17. Jh. bestattet, wie es die bei der Grabung erfassten Grabfunde belegen (Münzen König Sigismund III. vom J. 1624 und 1627 (Abb. 22 : 4), ein Knopf (Abb. 22 : 1), Fingerring (Abb. 22 : 3), barocke Schmucknadel (Abb. 22 : 5). Das Baumaterial der Kapelle (wie auch der Fundamente der Kurie) wurde bei der Errichtung der jetzigen klassizistischen evangelischen Dorfkirche verwendet, deswegen konnte der Verlauf der Fundamentmauern beider Bauten nur im Negativ verfolgt werden (Abb. 7, 8, 11, 13–17).

Die kurzfristige Grabung lieferte trotz der begrenzten Möglichkeiten beachtenswerte Ergebnisse, die mit den Grabungsergebnissen weiterer ähnlicher Objekte – Wohnsitze des Kleinadels –, die vorderhand nur aus Geländebegehungen bekannt sind, konfrontierbar sein werden.

- Abb. 1. Vajkovce. Blick von Nordosten auf die Fundstelle Pildankert.
- Abb. 2. Vajkovce. Blick von Westen auf die untersuchte Lokalität Várhegy.
- Abb. 3. Vajkovce. Ostteil des Grabens.
- Abb. 4. Vajkovce. Flur mit der untersuchten Kurie. Blick von Westen.
- Abb. 5. Vajkovce. Flur Várhegy von Norden.

- Abb. 6. Vajkovce. Schnitt I/77 – im Hintergrund der Südwestteil des Grabens.
- Abb. 7. Vajkovce. Südostteil des Schnittes I/77.
- Abb. 8. Vajkovce. Negativ des im Schnitt I/77 festgestellten südwestlichen Teiles des Mauerwerks der Kurie.
- Abb. 9. Vajkovce. Südostteil des Schnittes IV/77 – in der Ecke ein teilweise abgedeckter Zinnsarg.
- Abb. 10. Vajkovce. Nordwestprofil des Schnittes III/77.
- Abb. 11. Vajkovce. Negativ des im Schnitt III/77 festgestellten Gemäuers der Kapelle.
- Abb. 12. Vajkovce. Blick auf den Schnitt III/77 von oben.
- Abb. 13. Vajkovce. Negativ des durch den Schnitt IV/77 festgestellten Mauerteiles.
- Abb. 14. Vajkovce. Situationsplan der Lokalität (im Massstab 1 : 100) mit den eingetragenen Schnitten, abgedeckten Objekten und erhaltenen Grabsteinen vom Ende des 19. Jh. (mit 1, 2, 3 bezeichnet).
- Abb. 15. Vajkovce. Nordwestprofil des Schnittes I/77 im Massstab 1 : 20.
- Abb. 16. Vajkovce. Nordwestprofil des Schnittes III/77 im Massstab 1 : 20.
- Abb. 17. Vajkovce. Südprofil des Schnittes V/77 im Massstab 1 : 20.
- Abb. 18. Vajkovce. 1–3 Scherben unzeitlicher Keramik (Gäva-Kultur), 4–15 – Scherben von Gebrauchskeramik aus dem 13. Jh.
- Abb. 19. Vajkovce. 1, 2 – Randscherben topfförmiger Gefässe aus dem 13. Jh., 3–6 – Randscherben von Gebrauchskeramik aus dem 16. Jh., 7, 8 – Fragmente von unglasierten Renaissancekacheln mit stilisierter vegetabiler Verzierung (16.–17. Jh.).
- Abb. 20. Vajkovce. Eisengegenstände aus dem 16.–17. Jh. Jh.: 1 – Blechbeschlag, 2 – Beschlag einer Wagendeichsel, 3 – Fragment vom Bestandteil eines Feder Schlosses, 4 – kleines Hufeisen, 5 – Kerzenauslöcher.
- Abb. 21. Vajkovce. Eisengegenstände aus dem 16.–17. Jh.: 1, 2 – Messer, 3–5 – Baubeschläge, 6–12 – Nägel.
- Abb. 22. Vajkovce. 1 – Zinnknopf (dreifach vergrössert), 2 – Eckbeschlag eines Buches, 3 – Bronzefingerring, 4 – Avers und Revers einer polnischen Münze König Sigmunds III. aus dem J. 1624, 5 – vergoldete barocke Schmucknadel. (Abbildungen 1–22 – vom Autor M. Slivka.)