

Novotný, Boris

**Význam podkov, ostruh a udidel z hradiska Vysoká Zahrada – castrum
Strachotín u Dolních Věstonic na Moravě**

Archaeologia historica. 1979, vol. 4, iss. [1], pp. 287-294

Stable URL (handle): <https://hdl.handle.net/11222.digilib/139279>

Access Date: 01. 09. 2024

Version: 20240901

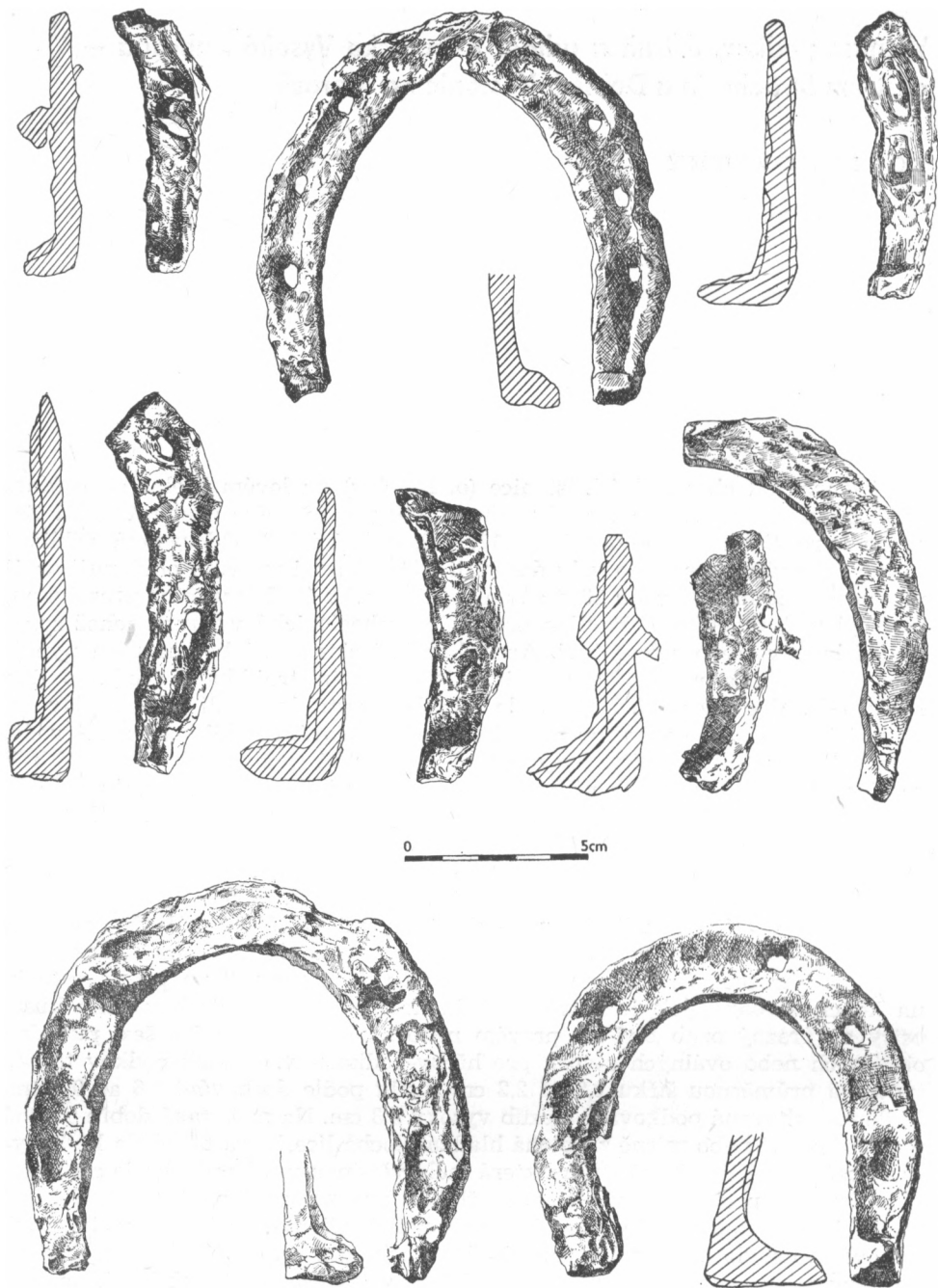
Terms of use: Digital Library of the Faculty of Arts, Masaryk University provides access to digitized documents strictly for personal use, unless otherwise specified.

Význam podkov, ostruh a udidel z hradiska Vysoká Zahrada – castrum Strachotín u Dolních Věstonic na Moravě

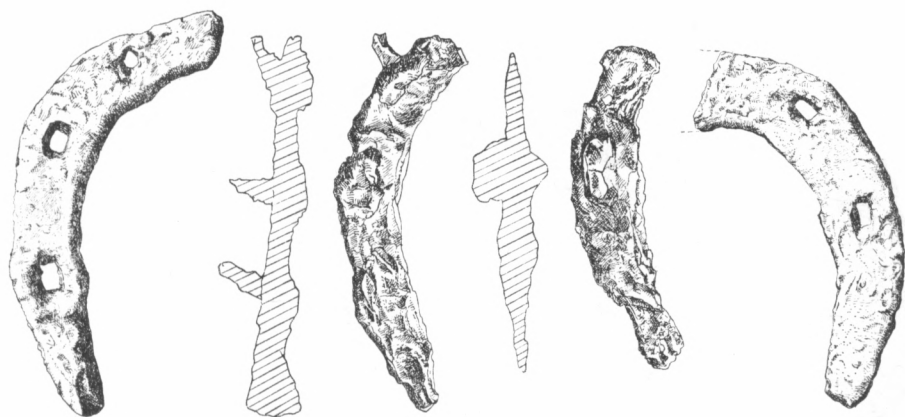
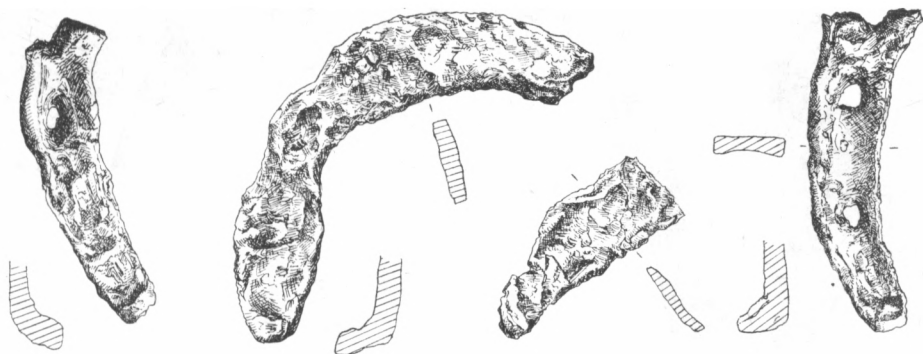
BORIS NOVOTNÝ

Severně od obce Dolní Věstonice (o. Břeclav) na levém břehu Dyje (dnes jižně od silnice z Věstonic do Strachotína) v poloze dříve zvané Vysoká Zahrada se rozkládá nížinné hradiště z 11.–12. století, jehož půdorys má přibližně trojúhelníkovitý tvar. Jeho valy dosahují výše až šesti metrů a obklopují areál v rozloze 7750 m². Od roku 1948 až do počátku roku 1952 (s určitou přestávkou) tam byl pod vedením J. Poulíka prováděn archeologický výzkum, jehož zpracování bylo svěřeno referentovi. Areál hradiště sice nemá být narušen nynějšími úpravami a rozsáhlým přemísťováním zemin trojdílného vodního díla Mušov—D. Věstonice—N. Mlýny, ale jeho bezprostřední okolí bude zaplaveno, takže i jeho terén se nevyhne neustálému podmočování hladinou spodní vody. Přes vnitřní plochu hradiště byly vedeny dvě široké sondy ve směru od Z k V v délce 33 m a pravouhle k ní druhá sonda, která i s proříznutím valu dosáhla délky 21 m. Na tomto místě nelze popisovat všechny výzkumem dosažené výsledky, nutno však konstatovat, že všechny odkryvy a nálezy dokládají význam Strachotínského castra pro celý region a jehož jméno se později posunulo na nedaleko ležící obec (Poulík, J. 1948—50, Novotný, B. 1966).

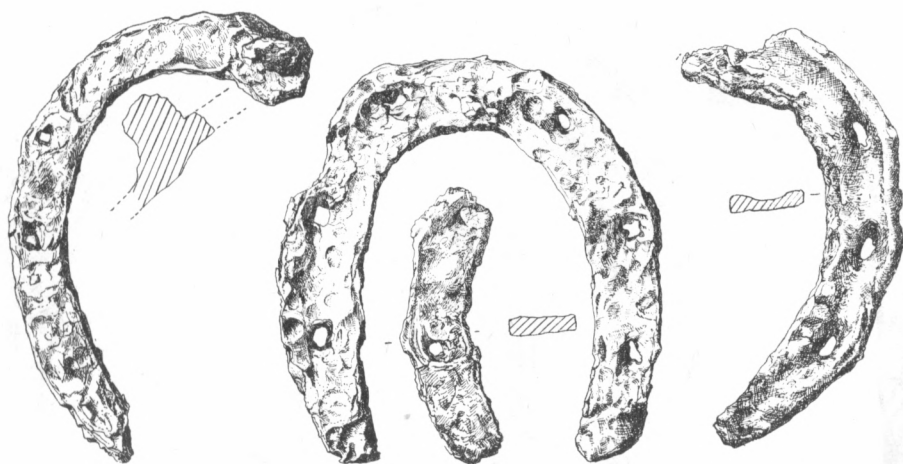
V tomto krátkém příspěvku se chci věnovat tamějším nálezům podkov, ostruh a udidel a rovněž zlomku třmene. Doposud bylo nalezeno 7 více méně úplných, přirozeně že již použitých, podkov užšího typu. Tyto podkovy měly na konci původně, jak je patrné z jednoho zvláště dobře dochovaného kusu, ostrý a výrazný ozub buď na pravém nebo na levém rameni a šest původně obdélných nebo oválných otvorů pro hřeby-podkováky. Oblouk podkov tohoto typu má průměrnou šířku 1,8 až 2,2 cm a sílu podle dochování 0,6 až 0,9 cm. Nejlépe dochovaná podkova má ozub vysoký 3,3 cm. Na ní je také dobře patrná původní rovná nebo mírně zaoblená hladká plocha líce, která přiléhala ke kopytu a opačná vnější rubová strana, která měla většinou vyvýšené okraje a středový, obloukem probíhající zahlobený žlábek pro zasazení podkováků. Některé zvláště úzké podkovy měly hlavičky podkováků přirozeně výrazně vyčnívající, což ovšem nebylo na závadu, neboť kůň se mohl tím lépe opírat o zem. Některé podkovy měly stejnoměrnou šířku, druhé byly v místech otvorů kovářem rozšířeny. Nebyl zjištěn žádný středový výstupek v nejvyšším místě oblouku. Některé z dalších 37 zkoumaných zlomků mají v otvorech zachovány zbytky zalomených podkováků, které byly usazeny podélnými hlavičkami souběžně s delší osou podkovy. Všechny zkoumané podkovy, jak celé, tak i zlomky (celkem 44 kusů) měly tedy více méně výrazný, i když převážně opotřebovaný, původně do ostrého hrotu zašpičatělý ozub. Ten spolu s vyčnívajícími hlavičkami pod-



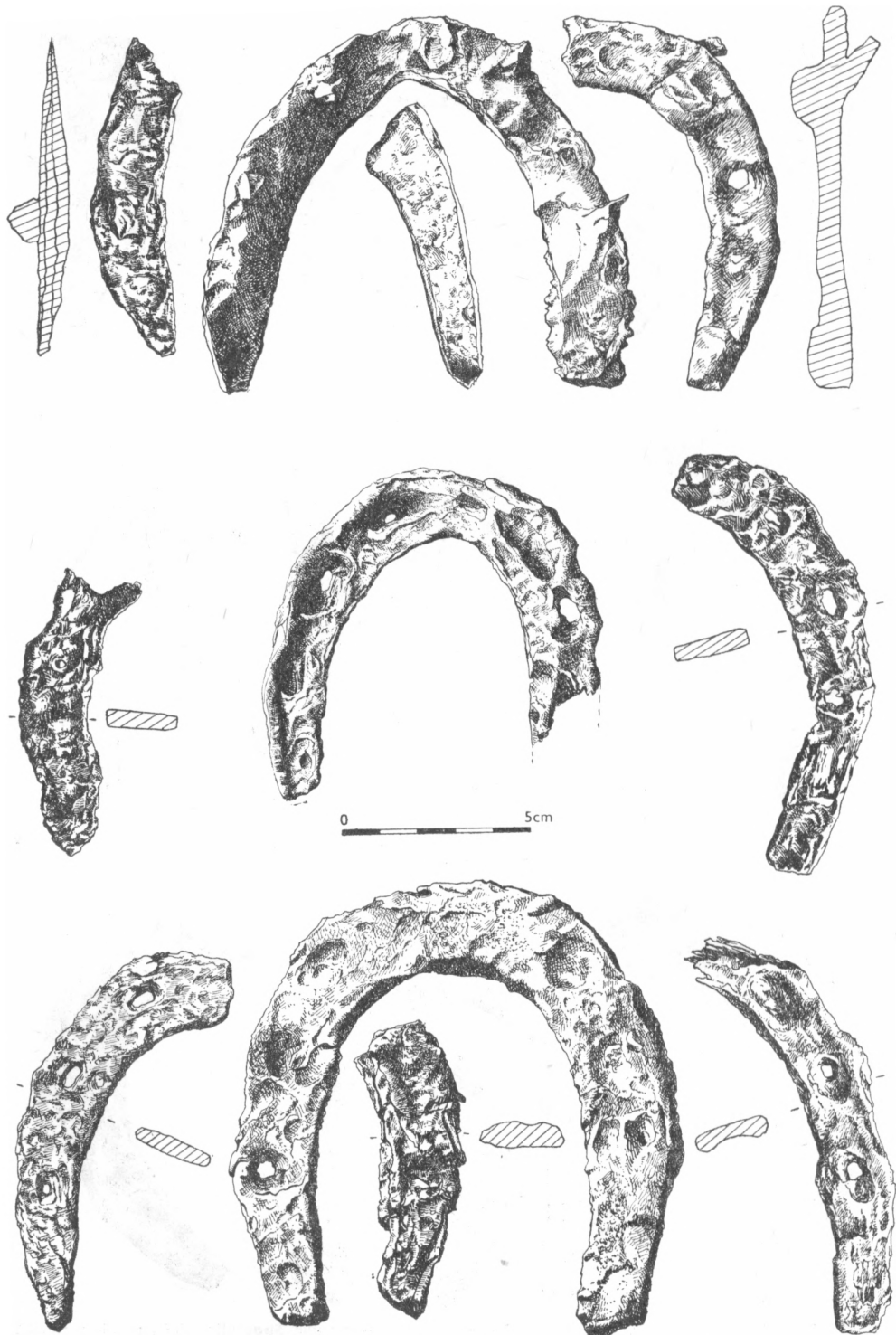
Tab. 1. Dolní Věstonice, o. Břeclav. Hradiště Vysoká zahrada – castrum Strachotín. Nálezy úzkých podkov a jejich zlomků s dochovanými ozuby na levém konci. 11.–12. století.



0 5 cm

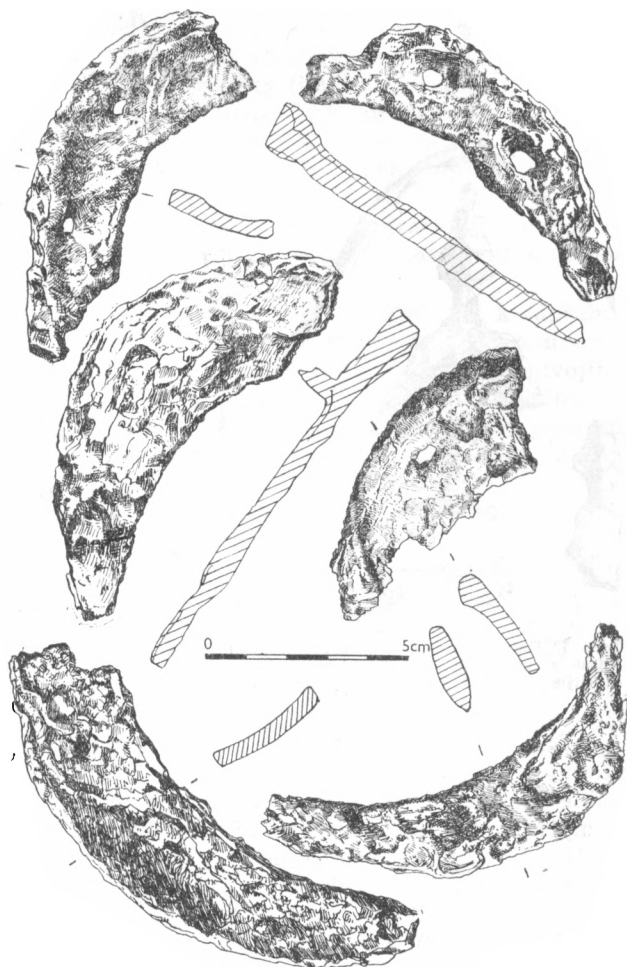


Tab. 2. Dolní Věstonice, o. Břeclav. Hradiště Vysoká Zahrada – castrum Strachotin. Nahoře nálezy zlomků úzkých podkov s dochovanými ozuby na pravém konci. 11.–12. století.



Tab. 3. Dolní Věstonice, o. Břeclav. Hradiště Vysoká Zahrada – castrum Strachotin. Nálezy úzkých podkov a jejich zlomků bez dochovaných ozubů. 11.–12. století.

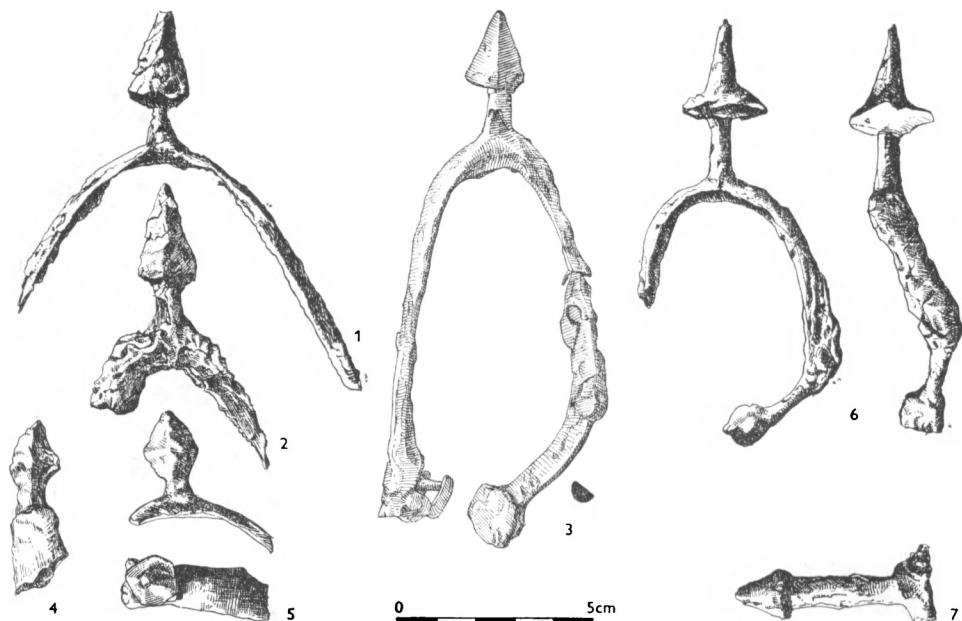
Tab. 4. Dolní Věstonice, o. Břec-lav. Hradiště Vysoká Zahrada – castrum Strachotín. Nálezy zlomků širokých podkov s nevýraznými zbytky ozubů. 11.–12. století.



kováků sloužil, jak již bylo výše řečeno, pro bezpečné opření koni při tahu v zápřehu, nebo jezdci zejména v těžším terénu.

Ze sledovaných, poznatelně dochovaných konců podkov lze usoudit, že 20 kusů mělo hrotitý ozub na levém konci podkovy, tj. že byly určeny pro levé nohy koní (tab 1). V dalších osmi poznatelných případech byl ozub dochován (nebo jeho opotřebovaný zbytek) na pravé straně podkovy, to znamená, že podkova byla určena pro pravé nohy koní. Vždy druhá strana, buď u celých podkov, nebo jejich zlomů, byla zakončena rovnou, buď zaobleně hraněnou, nebo zaoblenou plochou. V jednom případě byl ozub na levé straně, ale pravá strana ztlustělá, se zřetelně přikovaným plátkem. Snad šlo o opravu podkovy. V dalším jediném případě byla úplně zachovaná podkova prokazatelně bez ozubu a ukončena rovnou plochou, jak vpravo tak vlevo (tab. 2, tab. 3).

Z uvedeného vyplývá, že užší podkovy v podstatě se stejnou šíří oblouku byly kovářem v 11. a 12. století vykovány speciálně s ozubem pro pravé a pro levé nohy koní. Hradiště zaniklo někdy na sklonku 12., případně těsně na počátku 13. století, takže mladší nálezy z průběhu 13. století se zde v keramických zlomcích nebo jiných nálezech nedochovaly.



Tab. 5. Dolní Věstonice, o. Břeclav. Hradiště Vysoká Zahrada – castrum Strachotín. 1, 2, 3. Zlomky ostruh s jehlancovými facetovanými hroty. 4, 5. Zlomky ostruh s dvoukónickými hroty. 6. Ostruha se střechovitým hrotem. 7. Bodlo ostruhy s dlouhým krčkem a krátkým hrotem. 11.–12. století.

Dále je nutno se zmínit o nálezích šesti dalších zlomů „lunicovitě“ ke středu se rozšiřujících podkov (největší šířka = 3,3 cm), které se ke konci náhle zaobleně zužují. Na třech z nich bylo možno zjistit zbytky nepříliš výrazných ozubů dvou levostranných podkov a jedné pravostranné (tab. 4).

Při výzkumu Strachotíngradu byly v pozdněhradištním prostředí rovněž nalezeny jezdecké ostruhy, a to jedna skoro úplná a větší zlomky dalších šesti ostruh s hroty. Z toho náleží 3 kusy, včetně úplně zachovalé, jednomu typu (tab. 5. č. 1, 2, 3). Jsou to typické tvary z mladší doby hradištní, tedy směrem dolů obloukovitě prohnutá ramena zevně zaoblená, z vnitřní strany plochá a s tupouhle nasazeným krčkem (1,5 cm dlouhým a čtyřhranným) a 2 až 2,6 cm dlouhým bodcem, v základně 1,5 širokým. Je pozoruhodné, že na jedné úplně zachovalé ostruze je zachováno na jedné straně ramene záchytné zařízení nikoliv ve formě jednoduchých protáhlých oček, jak je známe u jiných nálezů (Novotný, B. 1978), ale ze zdvojených, nýty spojených ploch na zachycení řemenného pásku pro upoutání kolem boty (tab. 5, č. 3). Lze předpokládat, že obdobná zařízení byla i na nedochovalých koncích na dalších čtyřech zlomcích obdobných ostruh tohoto typu.

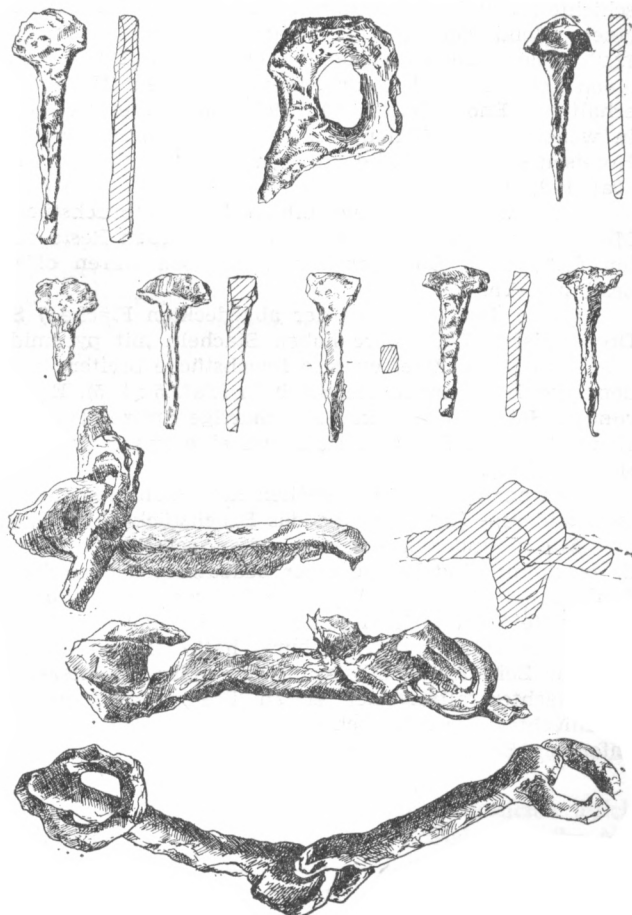
Zlomek další ostruhy poněkud odlišného druhého typu sestává z krátkého dvojkónického bodce 1,5 cm dlouhého, kratičkého krčku (délka je 0,7 cm), a zlomku tentokrát plochých, páskových, 1,3 cm širokých ramen (tab. 5 a č. 4a č. 5). Opět jiná forma má krátký, střechovitý bodce (1,3 cm a 3 cm dlouhý krček (tab. 5:7).

Dalším, třetím typem ostruhy nalezené na tomto hradišti, je ostruha ne úplně dochovalá, se zevnitř plochými a zevně zaoblenými rameny, až 2 cm dlouhým krčkem a v základně 2 cm širokým, okrouhlým a ostře se zužujícím, 2,3 cm dlouhým bodcem. Ze záchytného zařízení se na jednom konci dochovala zevně zaoblená a zevnitř rovná, zesílená ploška (tab. 5, č. 6).

K doplnění výše popisovaných nálezů je nutno ještě jmenovat úplné udidlo, skloubené očky ze dvou 8 cm dlouhých tyčinek s kulatým profilem, na koncích opět s očky, na které jsou přikovány dva kroužky (vnější průměr je 3 cm). Ze dvou dalších zlomků je dochováno jedno rameno, 10,5 cm dlouhé tyčinky na konci vytepané v kroužky nestejně velikosti (\varnothing 2 a 3 cm), se zbytky přikovaných, volných kroužků a zlomek 9 cm dlouhé tyčinky jiného udidla se zbytky kroužků a zevnitř nasazeného druhého článku.

Závěrem je možno ještě uvést doposud na hradišti Strachotíně nalezený jediný zlomek plochého ucha třmenu obdélného tvaru (\varnothing 3,8x3 cm) se zaobleným obdélným otvorem (\varnothing 1,8x1,2 cm) (tab. 6)

Shrneme-li poznatky z doposud nalezených jízdních potřeb jak k záprahu, tak jždě na koni, můžeme usuzovat, že na hradišti mimo jiná zařízení byla v činnosti kovárna a podkovárna, kde se zhotovovalo množství podkov dvojího typu pro tažné a jízdní koně, dále ostruhy čtyř typů pro jezdce, udidla a třmeny. Jsou to závažné doklady silné koncentrace výroby na opevnění z doby počátku moci prvních Přemyslovců, kde zřejmě vládl příslušník knížecího rodu moravské dynastie, znojenské nebo brněnské větve.



Tab. 6. Dolní Věstonice, o. Břeclav. Hradiště Vysoká Zahrada – castrum Strachotín. Zlomek ucha třmene a podkováky. Dva zlomky a jedno úplné udidlo. 11.–12. století.

Literatura

- Novotný B., 1966: Habitat fortifié près de Dolní Věstonice (Moravie), Investigations archéologiques en Tchécoslovaquie. Prague, s. 250–251.
- Novotný B., 1978: Výzkum přemyslovského ústředí „castrum Zpitignew“ z 11.–12. století a rekonstrukce jeho údělu v archeologických a písemných pramenech.
- Poulik J., 1948–50: Jižní Morava – země dávných Slovanů, Brno 1948–1950.

Zusammenfassung

Bedeutung der Hufeisen, Sporen und Trensen vom Burgwall „Vysoká zahrada“ — castrum Strachotin bei Dolní Věstonice in Mähren

In den Jahren 1948 bis 1952 wurde auf dem Burgwall „Vysoká zahrada“, der sich am linken Ufer der Dyje unter den Pollauer Bergen bei Dolní Věstonice erstreckt, eine systematische Grabung, geleitet von J. Poulik, durchgeführt. Diese Befestigung ist mit „castrum Strachotin“ zu identifizieren, die in schriftlichen Quellen um die Jahre 1051 und 1176 erinnert wird. Der Name ging nach der Wüstung der Fortifikation auf die nahe liegende Gemeinde Strachotín über.

Im Laufe der Grabungen fand man in Siedlungsobjekten und in den Kulturschichten Hufeisen, Hufnägel, Sporen und ihre Bruchstücke sowie das Fragment einer Steigbügelöse. Die Reitpferdhufeisen schmälere Typen (max. Ausmasse 12,2×11 cm) hatten ursprünglich entweder auf dem rechten oder auf dem linken Ende einen Schrafen und ausdrucksvollen Stollen (Höhe 3,3 cm). Nach den erkennbaren erhaltenen Enden hatten 20 Stück Hufeisen einen spitzigen Stollen am linken Ende, in weiteren acht Fällen war der Stollen am rechten Ende. Dies bedeutet, dass die Hufeisen entweder für die linken oder für die rechten Pferdefüße bestimmt waren (Taf. 1, 2, 3).

Eine weitere Gruppe bilden Hufeisenbruchstücke, die sich mondförmig zur Mitte erweitern. Auf drei von ihnen wurden Reste von nicht allzu markanten Stollen festgestellt. Diese breiteren Hufeisen waren offensichtlich für Gespannpferde bestimmt (Taf. 4).

Ferner fand man auf der abgedeckten Fläche 7 Sporen oder deren Fragmente. Drei typische Exemplare haben Stacheln mit pyramidenförmig fazettierten Spitzen (Taf. 5 : 1, 2, 3). Zwei weitere Bruchstücke breiter Bandarme haben wiederum kurze doppelkonische fazettierte Stacheln (Taf. 5 : 4, 5). Ein anderer Typ hat einen langen runden Hals und eine kurze dachartige Spitze (Taf. 5 : 7). Ein vierter Sporentyp hat ebenfalls einen längeren Hals und eine runde Spitze und eine scheibenförmige Basis (Taf. 5 : 6).

Von anderen Reiterutensilien fand man eine ganze Trense und Bruchstücke von zwei anderen, Hufnägel und das Bruchstück einer flachen Steigbügelöse (Taf. 6).

Alle gefundenen Reiterrequisiten, sowohl für Reit – als auch für Gespannpferde bestimmt, sind Belege einer bedeutsamen wirtschaftlichen und machthaberischen Stellung des mit hohen Wällen befestigten Burgwallen „castrum Strachotin“, der eine dominante Position im Raume unter den Pollauer Bergen und weiter im Gebiet um das spätere Mikulov (Nikolsburg) hatte. Hier herrschte im 11. bis 12. Jahrhundert, also zur Zeit der Stabilisierung der mährisch-österreichischen Grenze und zur Zeit der Machtentfaltung der ersten Přemysliden, ein Angehöriger eines fürstlichen Geschlechtes der mährischen Dynastie Brünnner oder eventuell eines Znaimer Astes unter dem Schutz seiner Reitergefolgschaft.