

Šebesta, Pavel

**První nález vesnického obydlí na Chebsku**

*Archaeologia historica*. 1980, vol. 5, iss. [1], pp. 173-176

Stable URL (handle): <https://hdl.handle.net/11222.digilib/139302>

Access Date: 01. 09. 2024

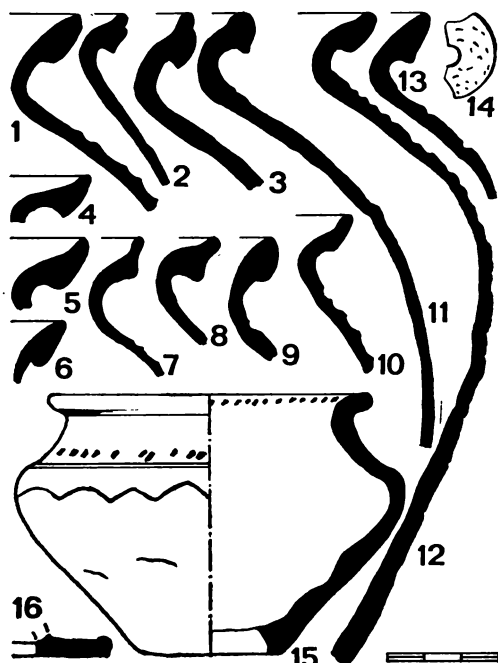
Version: 20240901

Terms of use: Digital Library of the Faculty of Arts, Masaryk University provides access to digitized documents strictly for personal use, unless otherwise specified.

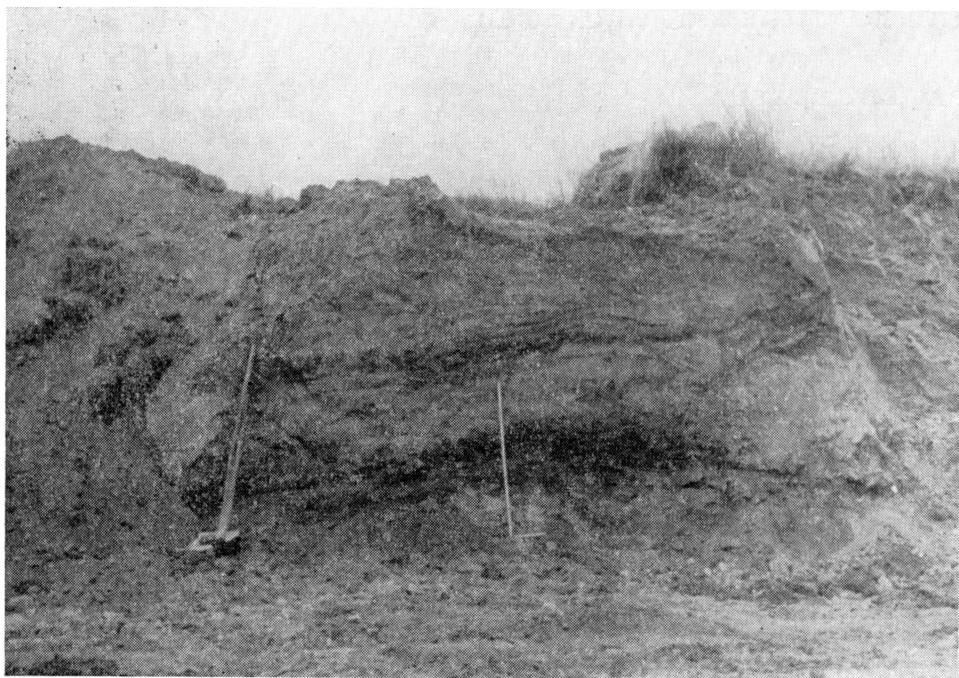
# První nález vesnického obydlí na Chebsku

PAVEL ŠEBESTA

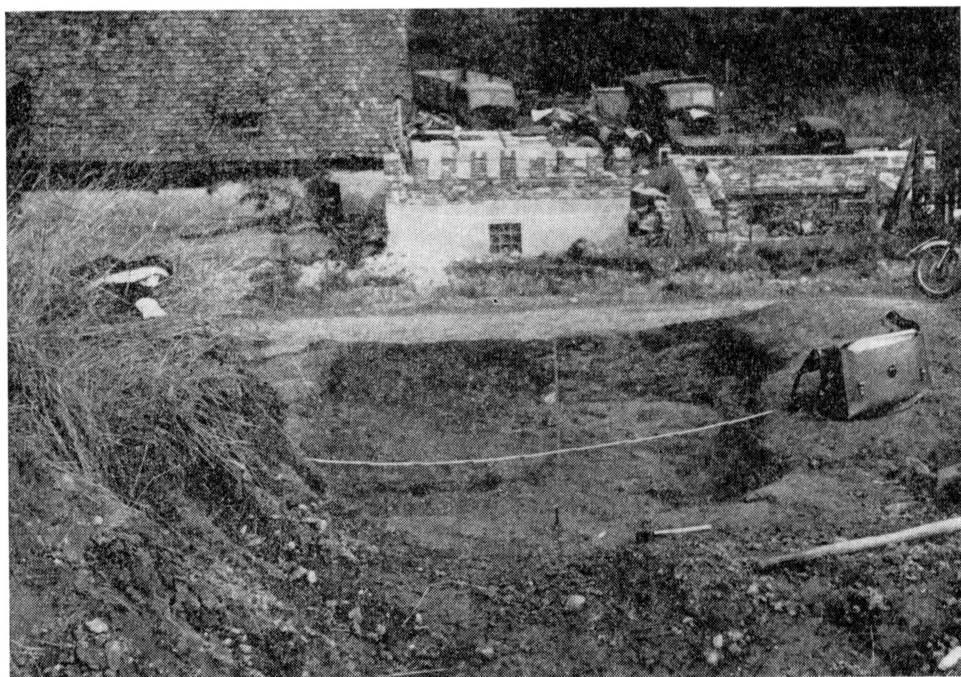
Otázce středověkého osídlení chebského venkova nebyla dosud věnována žádná pozornost, kromě úvah o slovanských názvech některých vesnic (Šimek 1955, Turek 1950). Vyhledáváním jmen zaniklých středověkých vesnic se zabýval okrajově Köhler (1927), a také Roubík (1959) jich uvádí 17, většinou s nejistou lokací. K prvnímu skutečnému nálezu středověkého obytného objektu došlo v srpnu 1977 v Obilné (dříve Kornau), 8 km V od Chebu při výkopu vodovodního řadu od jesenické vodní nádrže od nebanické úpravný vody. Na severním okraji vsi ve stráni nad cestou vedoucí ke státní silnici Cheb-Sokolov u krajního stavení (obr. 2) se v profilu výkopu objevila v hloubce 50 cm pod povrchem pravidelná obdélníková jáma  $4 \times 2$  m. Delší osou byla orientovaná V—Z, stěny a dno měla z přepálené mazanice a spáleného dřeva, v rozích byly kulové jamky o průměru 20 cm, vyplněné černou popelovitou hlinou. Výplň 30 cm hluboké jámy (dno bylo v hloubce 80 cm pod povrchem) tvořila popelem promíchaná žlutka. Ze střepového materiálu bylo možno rozlišit patnáct různých nádob (tab. I). Střep je většinou šedý s drobnou slídou, dotvrda redukčně



Tab. I. Obilná, okres Cheb. Keramika 13. století z objektu. Kresba P. Šebesta.



Obr. 1. Obilná. Středověký objekt od V z cesty v profilu výkopu. Foto P. Šebesta.



Obr. 2. Obilná. Odkrytý středověký objekt. Pohled od Z. Foto P. Šebesta.

pálený. Na povrchu je výrazné žlábkování a rýhování, na dně velká plastická značka, okraje nálevkovitě vytažené a zesílené. Ze souboru se vymyká nádoba z jemně plavené černé hlíny, oxidačně pálená, zdobená na vnitřní straně okraje a na spodní části hrdla kolkovým vpichem, na výduti rytou vlnkou, což je na Chebsku zatím ojedinělý nález (tab. I/15).

Keramika z objektu v Obilné se řadí k typu chebské keramiky ze 13. století nalezené v Kynšperku nad Ohří (BZO 1973, č. 99, tab. X), na hradě Ostrohu a v Chebu. Tamuto datování odpovídá i první historická zmínka o Obilné (Kornau) z roku 1288 (Köhler 1905, str. 122).

## Literatura

BZO — Výzkumy v Čechách, AÚ ČSAV Praha.

Köhler J., 1905: Eine Kunde des politischen und Schulbezirkes Eger, Cheb — Františkovy Lázně.

týž 1927: Verschwundene Dörfer im Egerlande, Unser Egerland 31, 155—160.

Roubík F., 1959: Soutis a mapa zaniklých osad v Čechách, Praha.

Šimek E., 1955: Chebsko — dnešní nejzápadnější slovanské území — v staré době, Brno.

Turek R., 1950: Slovanské osídlení Chebska, OP XIV, 401—440.

## Zusammenfassung

### Der erste Fund einer dörflichen Wohngrube bei Cheb

Am Nordrand des Dorfes Obilná (früher Kornau), 8 km östlich von Cheb, am Abhang über dem Weg vom Dorf zur Landstraße, ist im August 1977 eine 30 cm tiefe Grube (2×4 m) gefunden worden. Aus ihrer Erfüllung vor Lehm mit der Holzasche sind Teile von etwa 15 verschiedenen Gefäßen herausgehoben worden (Taf. I). Der Datierung des Fundes ins 13. Jh. entspricht auch die erste Erwähnung von Kornau zum Jahre 1288.

## Abbildungen

Taf. I. Obilná. Keramik des 13. Jahrhunderts aus dem Objekt.

Abb. 1. Obilná. Mittelalterliches Objekt von Ost aus dem Weg im Grabungsprofil.

Abb. 2. Obilná. Abgedeckte Grube von Westen.

